

**Tür:** Araştırma Makalesi    **Gönderim Tarihi:** 06.05.2019    **Kabul Tarihi:** 28.05.2019  
**Atıf Künyesi:** Ergül, G. (2019).“Parion Roma Hamamı 2014 Kazı Çalışmalarından Bir Grup Geç Roma Seramiği”, *Karamanoğlu Mehmetbey Üniversitesi Edebiyat Fakültesi Dergisi*, 2 (1), 32-58.

## PARION ROMA HAMAMI 2014 KAZI ÇALIŞMALARINDAN BİR GRUP GEÇ ROMA SERAMİĞİ

Gözde ERGÜL\*

### Özet

Çalışma kapsamında incelenen seramik parçaları, Roma Hamamı 2014 kazı sezonunda ele geçmiştir. 2006 kazı sezonunda çalışmaları başlayan yapıda ele geçen akantus başlıklarının stilistik açıdan değerlendirilmesi sonucu, MS 2. yüzyıla ait olduğu tespit edilmiştir. 2009 sezonunda bulunan fakat orijinal yeri belli olmayan, MS 2-3. yüzyıla tarihlenen mozaik parçaları ve MS 2-3. yüzyıla tarihlenen çok sayıda seramik parçası ele geçmiştir. Tüm bu bulgularla yapı MS 2. yüzyıla tarihlenmiştir. Yapının MS 2. yüzyıla tarihlenmesinin yanı sıra günümüze dek ulaşan buluntular (MS 5-7. yüzyıl tarihli Geç Roma Kırmızı Astarlıları Seramikler, kandiller) Geç Antik Dönem’de yoğun bir kullanım gördüğünü göstermektedir. Bu geniş tarih aralığında birçok kez onarım görmüş olmalıdır. Çalışmaya alınan seramikler hamamın dört numaralı mekânında ele geçmiştir. 67 adet seramik parçasının incelendiği çalışmada Afrika Kırmızı Astarlı Seramikleri (Geç Roma A-B), Phokaia Kırmızı Astarlı Seramikleri (Geç Roma C) ve Açık Renkli Geç Roma Seramikleri tipolojik ve kronolojik açıdan değerlendirilmiştir. Bu eserlerin tümü MS 5-7. yüzyıl aralığında, Geç Roma Dönemi’ne aittir.

**Anahtar Kelimeler:** Parion, Roma Hamamı, Geç Roma Seramiği, Afrika Kırmızı Astarlıları, Phokaia Kırmızı Astarlıları, Açık Renkli.

### A Group of Late Roman Pottery from 2014 Parion Roman Bath Excavation

### Abstract

The pottery fragments examined within the scope of the study were recovered during Roman Bath 2014 excavation season. As a result of the stylistic evaluation of the acanthus headings recovered that started their studying in the 2006 excavation season, it was found that it belongs to the 2nd century AD. Many mosaics and pottery fragments from the 2nd century AD were recovered in 2009 season, but the original place is unknown. With all these findings, the building was dated to the 2nd century AD. Besides the building that dates to the 2nd century AD, findings that have survived until today (Late Roman Red Slip pottery, oil lamps from the 5 to 7th centuries AD) show intense use in Late Antiquity. It must have been repaired many times throughout this wide date range. The potteries taken in the study have been recovered in section 4 of the Bath. In the study, in which 67 pieces of pottery are analyzed, the African Red Slip Pottery (Late Roman A-B), Phokaia Red Slip Pottery (Late Roman C) and Late Roman Light Colored pottery are typologically and chronologically evaluated. All of these Works belong to the Late Roman Period between the 5th and 7th centuries.

**Key Words:** Parion, Roman Bath, Late Roman Pottery, Afrika, Phokaia, Light Colored.

\* Yüksek Lisans Öğrencisi, Kocaeli Üniversitesi, Sosyal Bilimler Enstitüsü, Arkeoloji Ana Bilim Dalı, Kocaeli/Türkiye, E-Mail: [gergul92@gmail.com](mailto:gergul92@gmail.com).

## Antik Çağda Parion

Parion Antik Kenti, Propontis Bölgesi'nin güneyinde Hellespontos'un Marmara Denizi'ne doğru çıkışında, Anadolu tarafında konumlanmıştır (Keleş, 2016, s. 193). Günümüzde Çanakkale ilinin, Biga ilçesindeki Kemer Köyü sınırlarındadır (Resim 1). Antik çağda, yazarlar tarafından farklı bölgelerde değerlendirilmiştir. Örneğin Strabon, Troas'ta (Strabon, XIII, I, 4), Lat. Cladius Ptolemaius, Mysia'da (Preteux, 2009, s. 335, dn. 1) ve Pseudo-Scyclax Phrygia (Preteux, 2009, s. 335, dn. 1) bölgesinde olduğunu kabul etmiştir. Günümüzde ise, bu durum araştırmacıların sikke kataloglarında var olan bilgileri baz alması sonucunda Parion'un bir Mysia kenti olarak ele alınmasına sebep olmuştur (Çelikbaş, 2010, s. 9, dn. 54). 2005 yılı itibariyle kazılan Parion Tavşandere Mevkii Nekropolü verileri göz önüne alındığında, Parion Antik Kenti'nin bir Troas Kenti olduğu netlik kazanmıştır (Başaran, 2008, s. 134). Antik Troas'ın önemli kentlerinden olan Parion, batısında Lampsakos, doğusunda Priapos ve güneyinde ise Skepsis gibi kentlerle komşudur. Antik kaynaklar ve yapılan araştırmalarda Parion ve Priapos arasında üç kentin varlığından bahsedilmektedir. Bunlar Adresteia, Linon ve Pitia'dır. Strabon'a göre Adresteia, Apollon Aktaios ve Artemis tapınakları bulunan önemli bir kült merkezidir (Strabon, XIII, I, 13). Parion'da Hermekreon tarafından Hellenistik Dönem'de inşa edilen sunakta, Adresteia'da bulunan Apollon Tapınağı'nın mimari parçaları kullanılmıştır (Strabon, XIII, I, 13). Küçük bir kent olduğu bilinen Adresteia zamanla Parion topraklarına katılmıştır (Preteux, 2009, s. 341). Çok bahsedilmeyen Pitia ve salyangozuyla ünlü olan Linon, Parion ile Priapos arasında kalan diğer küçük kıyı yerleşimleridir (Strabon, XIII, I, 15). Antik Dönemdeki Pitia için Aksaz, Linon için Şahmelek yerleşimleri öngörülmektedir (Strabon, XIII, I, 13-15). Parion'un batısında ise, yine küçük bir yerleşim olan Paisos bulunmaktadır (Strabon, XIII, I, 19).

Parion isminin kökenine dair çeşitli görüşler vardır. Bu görüşlerin birincisi Parion'un Paroslular tarafından kurulduğu ve isminin Paros'tan geldiği yönündedir (Hammond-Scullard, 1970, s. 782; Frisch, 1983, s. 60). İkincisi Erythraılı göçmen Iason ve Demetria'nın oğlu Parius'dan geldiği (Marcellinius, 1984, s. 22, 8, 4), üçüncüsü de ismin Troia prensi Paris'ten kaynaklandığı ve Paris'in şehri anlamına geldiğidir (Başaran, 1998, s. 350).

Parion'un kuruluşuna dair de henüz net bilgi mevcut değildir. Eusebius (Hammond-Scullard, 1970, s. 782; Boardman-Hammond, 1982, s. 119; Avram, 2004, s. 991; Preteux, 2009, s. 335; Keleş-Yılmaz-Oyarçin, 2015, s. 53), kentin MÖ 709 yılında kurulduğunu ifade etmektedir. Kentin kurulduğunun düşünüldüğü MÖ 709 yılından sonra Parion'dan tarihi bir olay içinde bahseden ilk yazar Herodotos'tur (Herodotos IV, 138; Ergürer, 2012, s. 6). 2018 kazı sezonunda Yamaç Hamamı'nda gün yüzüne çıkarılan Geç Geometrik terrakotta figürin başı kentte yerleşimin MÖ 709 öncesinde de olduğu görüşünü netleştirmiştir (Ergürer-Keleş, 2018, s. 23). Kent genelinde yürütülen yüzey araştırmaları ve kazı çalışmaları ile MÖ 8. yüzyıldan MS 12. yüzyıla kadar kesintisiz bir yerleşim olduğunu söylemek mümkündür.

2005 yılında Kemer Köyü içerisinde yer alan Kentin Nekropol alanında başlatılan çalışmalar Roma Hamamı, Tiyatro, Yamaç Hamamı, Odeion, Agora, Su Kemer, Su Deposu, Oda Mezarlar, Sur Duvarı ve çeşitli sondaj çalışmaları ile devam etmektedir.

## Roma Hamamı

Parion Roma Hamamı, kentin çekirdek bölgesinde, Tiyatro yapısının 70 m doğusunda, sahilden ise 150 m güneyde bir konumdadır (Resim 2). Yapının kazı çalışmalarına 2006 yılında başlanmıştır. Büyük bir kısmı açığa çıkartılmış olsa da planı netlik kazanmamıştır (Keleş-Yılmaz, 2014, s. 161) (Resim 3). Roma Hamamı'nda ele geçen akantus başlıklar ve mozaik parçaları yardımıyla, ilk kez MS 2. yüzyılda inşa edildiği saptanmıştır (Yılmaz, 2013, s. 57).

Roma Hamamı kazı çalışmalarında hemen her seviyede ele geçen seramik, cam parçaları ile birlikte yoğun olarak karşılaşılan istiridye kabukları ve hayvan kemikleri<sup>1</sup>, yapının işlevi bittikten sonra

<sup>1</sup> Bu kemikler üzerinde saptanan keskin alet izleri kentte tüketilen büyük ve küçükbaş hayvanları göstermektedir.

çöplük olarak kullanıldığını göstermektedir. Bu iki malzemenin yoğunluğu için, sadece 2m<sup>2</sup> genişliğinde bir alandan çıkan istiridyeler, 1.5x1.5 m ebatlı ve 1.5 m yükseklikteki 2 adet tahta kutuyu doldurduğunu belirtmek yeterli olacaktır. Ele geçen hayvan kemikleri için ise sayısal veri verilemezken, çuvallar dolusu olduğunu söylemek mümkündür. İşlevini kaybettikten sonra çöplüğe dönüşen mekânda çok sayıda buluntu ele geçmesi sebebiyle bu yapı seramik incelenmesi açısından oldukça önemli bir alandır.

Makale kapsamında ele alınan seramikler 2014 yılı kazı çalışmalarında bulunmuştur. Değerlendirmeye alınan seramikler dört numaralı mekân olarak adlandırılan (Resim 4), 1350-1255, 1360-1260 ve 1350-1255/1355-1260/1350-1260/ 1355-1265 plan karelerinin dâhil olduğu alanda ele geçmiştir. 2014 kazı sezonunda yarım bırakılmış ve tam planı ortaya çıkarılamamıştır (Keleş-Yılmaz-Oyarçin, 2015, s. 55).

2007 kazı sezonunda bir numaralı mekânda gerçekleştirilen çalışmalarda saptanmış olan ve dört numaralı mekâna geçişin sağlandığı kapı ile 2013 kazı çalışmalarında ortaya çıkarılan dört numaralı mekândan üç numaralı mekâna geçişin sağlandığı kapının kullanım evrelerinden sonra kapatıldığını ve bu mekânların farklı işlevler için kullanıldığını söylemek mümkündür (Keleş-Yılmaz-Oyarçin, 2015, s. 55). Bu alanda seramiklerin tarihi ile ilişkili mimari unsurların açığa çıkarılmış olması oldukça önemlidir. Ayrıca dört numaralı mekânın kuzeydoğu bölümünde ikincil kullanımı kanıtlar nitelikte bir alan açığa çıkarılmıştır. Ele geçen çok sayıda metal cüruftan yola çıkılarak ışık olması yönünde değerlendirilmiş. Harçsız inşa edilmiş, gelişi güzel dizilen taş ve tuğlalarla oluşturulmuş yarı yuvarlak biçimli bir metal ışığı saptanmıştır (Keleş-Yılmaz-Oyarçin, 2015, s. 55) (Resim 5).

### **Afrika Kırmızı Astarlı Seramikleri (Late Roman A-B)**

Afrika Kırmızı Astarlı Seramikleri hakkında ilk çalışmayı, 1833 yılında Falbe, Kuzey Afrika'daki Thapsus'ta bulunan bir testi üzerinde yapmıştır (Hayes, 1972, s. 2). Waage, Antiocheia buluntuları arasında bu kapları "Late Roman A, B" olarak isimlendirmiştir (Waage, 1933, s. 294-298). Konuyla ilgili yapılan çeşitli araştırmalar içinde kapların terminolojisi, tipolojisi ve kronoloji üzerine en temel kaynak olarak kullanılan, Hayes'in 1972 yayın tarihli "Late Roman Pottery" isimli kitabıdır (Hayes, 1972, s. 13-299). Bu yayında Hayes, tür için Afrika Kırmızı Astarlı Seramikleri tanımını kullanmıştır. Çok fazla sayıda seramiğin buluntu durumu ve diğer buluntularla ilişkileri dikkate alınarak incelendiği, farklı buluntuların karşılaştırılarak tarihlendirildiği bu yayına ek olarak, Hayes 1980 yılında "A Supplement To Late Pottery" isimli yeni bir yayın çıkartmıştır (Hayes, 1980, s. 484-524). Bu çalışmaların ardından Mackensen'de 90'lı yıllarda Afrika Seramikleri için Tunus Atölyeleri'nin malzemelerini incelemiş ve yeni bir tipoloji oluşturmuştur (Mackensen, 1993, s. 21-661).

Afrika Kırmızı Astarlı Seramikleri'nin kili oldukça kaba ve epeyce taneli bir yapıya sahiptir. Kapların astarlarının normal rengi turuncumsu kırmızıdan kiremit kırmızısına kadar değişmektedir. Çok sayıda kaliteli seramikte ise belirgin pembemsi bir renk göze çarpmaktadır. Katkı maddeleri içinde en yaygını kireç, ince kuvars parçacıkları ve mika sayılabilir. Kırmızı astarlı diğer kaplara göre daha yoğun görümlü astar, kilin tonları şeklinde uygulanmıştır. Erken dönemlerde astar kabın yüzeyini kaplarken, zaman içinde sadece içine ve ağız kenarına uygulanmıştır (Hayes, 1972, s. 288-292). Astarın kalitesinin zamanla değişime uğradığı görülmektedir (Hayes, 1972, s. 288-292). Üretimin yoğun olduğu MS 5. yüzyıldan MS 7. yüzyıl başlarına kadar bazı formlarda kalın ve parlak astar uygulamasına devam edilirken, bazı formlarda ince ve soluk bir astar görülmektedir (Hayes, 1972, s. 288-292). Bu çeşit uygulama farklılıkları renklerde de ton farkına sebebiyet vermiştir.

Afrika Kırmızı Astarlıları için Hayes 200 ana form tespit etmiştir (Hayes, 1972, s. 13-211). Parion Roma Hamamı buluntuları, Hayes'in form gruplamasına göre sınıflandırılmıştır. Buna göre Hayes Form 68, 82, 84, 87, 91B, 99, 104A, 105 ve 108' e ait toplamda 15 adet Afrika Kırmızı Astarlısı ve 2 adet de Afrika Bezemeli incelemiştir.

Çalışma içerisinde 15 adet seramik 9 ayrı Afrika formuna gruplandırılmış ve bunların dışında da 2 adet Afrika bezemeli ele alınmıştır. Parion örneklerinde de Hayes'in form gruplamalarına verdiği isimler kullanılmıştır.

Kat. No. 1, "Hayes Form 68" olarak adlandırılır (Hayes, 1972, s. 116-118, fig. 20). Dışa dönük dudak yuvarlatılmış ve dışta aşağı çekilmiştir. Benzer örneklerini Leptis Magna ve Sabratha (Hayes, 1972, s. 117, fig. 20) ve Atina Agorası'nda (Hayes, 2008, s. 227, fig. 33: 1091) erken 5. yüzyıl olarak tarihlendirilmiştir. Benzer örnekleri ile bu kabı MS 5. yüzyılın ilk yarısına tarihleyebiliriz.

Kat. No. 2 ve 3, "Hayes Form 82" (Hayes, 1972, s. 128-131, fig. 23) olarak adlandırılırlar. Bu kaplar aynı grup içinde ele alınmasına rağmen farklılıkları mevcuttur. Kat. No. 2, "Hayes Form 82A" tipindedir. Ağız kısmı düz ve uç kısımları yuvarlatılmış olan bu örneğin ağız bandının alt bitiş yeri küçüktür ve sivriltilerek aşağı doğru sarkıtılmıştır. Kabın gövdesi küreseldir. Benzerlerini Atina Agorası'nda (Hayes, 1972, s. 131; fig: 23, 130) MS 430-475, Smyrna'da (Erol, 2011, s. 117) MS 5. yüzyıla ve Parion Tiyatrosu'nda (Ergürer, 2016, s. 132, fig. 4, Kat. No. 59) MS 5-6. yüzyıl ilk yarısı arasına tarihlendirilmiştir. Benzerleri ve birlikte ele geçtiği seramikler yardımıyla MS 5. yüzyıl ortalarına tarihlendirilmiştir. Kat. No. 3 ise "Hayes Form 82B" tipindedir. Ağız kısmı dik ve üzerinde yoğun yivler mevcuttur. Dudak dışa doğru sivriltilerek çekilmiştir ve gövde üzerinde dikey yivler uygulanmıştır. Derin bir gövdeye sahiptir. Bu form çok yaygın değildir. Hayes Form 82B'yi Atina Agorası'nda ele geçen örnekle açıklamış (Hayes, 1972, s. 129-131; fig. 23) ve MS 460-500'e tarihlemiştir. Aynı kontekstteki diğer buluntular da dikkate alınarak MS 5-6. yüzyıla tarihlenmiştir.

Kat. No. 4, 'Hayes Form 84'tür' (Hayes, 1972, s. 130-133, fig. 23). Derin kâse formundaki bu kabın gövdesi üzerinde dikey çentik bezemeler mevcuttur. Bunun yanı sıra belirgin yiv izlerine sahiptir. Benzer örneği Atina Agorası'nda (Hayes, 2008, s. 226, fig. 33) ele geçip MS 5. yüzyılın 3. çeyreğine tarihlendirilmiştir. Önerilen tarihlenmesi MS 440-550'dir.

Kat. No. 5 ve Kat. No. 6, Hayes'in Form 87B tipindedir (Hayes, 1972, s. 135). Üçgen formunda kalınlaştırılmış ağız, dışta aşağıya doğru belirgin bir biçimde indirilmiştir. Dışta ağız gövde birleşiminde belirgin bir yiv uygulanmıştır. Hayes Lechaion'dan (Hayes, 1972, s. 135, 136; fig: 24) ve Ergürer'in Parion Tiyatrosu'ndan (Ergürer, 2016, s. 132, fig. 4, Kat. No. 60) ele geçen örnekler MS 5. yüzyıl ilk çeyreği olarak tarihlenmiştir. Bu örnekler ve konteks malzemeler dikkate alınarak MS 6. yüzyıl başlarına tarihlendirilmiştir.

Kat. No. 7, 'Form 91B' tipindedir (Hayes, 1972, s. 140-245, fig.26). Zarif bir form olarak adlandırılabilir. Yuvarlatılmış dudak altına dışa çekilip aşağı döndürülmüş bir bölümü vardır. Gövde kırık olmasına rağmen formun küresel olduğu anlaşılmaktadır. Kat. No. 8 ise, 'Form 91C' tipindedir. Daha derin bir formu olan bu kabın dudak, dışta çıkıntı yapan yerine doğru üçgen bir şekilde yapılmıştır. Dışa çıkıntılı bölümü biraz kalınlaştırılmıştır. Ephesus (Gassner, 1997, s. 149, taf. 61: 2-5), Miletos (Berndt, 2003, s. 24, taf. 4, TS 036), Knidos'ta (Doksanaltı, 2006, s. 489, no 1408) ve Parion Odeionu'ndaki (Başaran ve Ergürer, 2012, s. 257, fig. 6, Kat. No. 5) benzerleri MS 5. yüzyıl 2. yarısına tarihlenmiş olan bu kap için önerilen tarihlenme MS 450-530 arasındadır.

Kat. No. 9 ve Kat. No. 10 kapları Hayes'in 'Form 99' olarak adlandırdığı formun (Hayes, 1972, s. 152) 99A tipine örneklerdir. Kaplar aynı formdadır ancak ufak farklılıklara da sahiptir. Kalınlaştırılmış ve dışta çıkıntı yapan dudak bölümünün Kat. No. 10'da daha yüksek yapıldığı görülmektedir. Benzerleri, Saraçhane (Hayes, 1992, s. 98, fig. 36,23:1), Ephesus (Gassner, 1997, s. 150, taf. 49: 599), Antiocheia'da (Waage, 1948, s. 50, plate X:878a-k) ve Parion Tiyatrosu'nda (Ergürer, 2016, s. 134, fig. 4, Kat. No. 66) görülen bu kaplar için MS 6. yüzyıl ilk yarısına tarihlenme yapılmıştır. Kat. No. 11 Form 99B tipindedir. B tipi için, A'ya oranla daha kalın cidarlı olduğu, kalınlaştırılmış ağız kısaldığını ve gövdesinin daha fazla açılmış olduğunu söyleyebiliriz. Benzer örnekleri, Atina Agorası (Hayes, 2008, s. 232; fig. 36: 1153) ve Saraçhane' de (Hayes, 1992, s. 99, fig. 36,24: 1) görülmektedir. MS 530-550 arasına tarihlendirilmiştir.

Kat. No. 12, bu örnek 'Hayes Form 104A' olarak adlandırılmaktadır (Hayes, 1972, s. 160-166; fig. 29). Dudak yuvarlatılmış ve hafif içe dönüktür. Ağız bölümünün altında hafif çıkıntı görülmektedir.

Kırık olmalarına karşın gövdelerinin eğimi kapların sığ yapıda olduğunu göstermektedir. Benzerler örnekleri Smyrna (Erol, 2011, s. 368), Mainz (Hayes, 1972, s. 161, fig. 30) ve Aleksandria’da (Rodziewicz, 1976, s. 35, pl. 2, B3A) görülmektedir ve MS 6. yüzyıla tarihlenmişlerdir. Önerilen tarihlenmesi MS 530-580’dir.

Kat. No. 13, ‘Hayes Form 105’ olarak adlandırılan tipi aittir. Geniş ve sığ olan bu kabın ağız bölümü topuz şeklinde yapılmıştır. Benzerlerini Kelenderis (Tekocak, 2006, s. 54, Lev. 9: 60-61), Anemurium (Williams, 1977, s. 176-178, fig. 1: 1) ve Knossos’da (Hayes, 2001, s. 442, fig. 2: 49) gördüğümüz bu formun örnekleri MS 580-660’a tarihlendirilmiştir. İncelenen form benzerleriyle örtüşmesi sonucu MS 580-660 tarihlenmesi uygun görülmüştür.

Kat. No. 14 ve Kat. No. 15, Afrika ‘Form 108’ tipindedir. Çok yaygın olmadığını bildiğimiz bu kapların benzerleri Marsilya (Bien, 2005, s. 286, 293, fig. 4:10) ve Tocra’da (Hayes, 1972, s. 171, fig. 33) görülmektedir. Buralardaki benzer seramikler MS 6-7. yüzyıla tarihlenmiştir. Benzer örnekler yardımıyla bu formu MS 7. yüzyıl ilk yarısına tarihlenmek mümkündür.

Kat. No. 16 ve Kat. No. 17 Afrika Bezemelileri Kat. No. 16 alçak kaidelidir. Kabın tondosunda derin olmayan sıralı yivler ve ortada tam anlaşılabilen baskı şeklinde bezeme vardır. Kat. No. 17’de ise yine baskı bezeme tekniği ile çentikler ve dolgu merkezli trefoil (üçlü yonca motifi) uygulandığı görülmektedir. Bu bezemenin benzer örneğini Atina Agorası’nda görmekteyiz (Hayes, 1972, s. 245, fig. 44, 84b). Diğer buluntular ve benzer örnekler yardımıyla Kat. No. 16 ve 17, MS 6-7. yüzyıla tarihlendirilmiştir.

**Kat. No** : 1 **Resim:** 6 **Kazı. No:** BCB 16  
**Form** : Kâse (Afrika Hayes Form 68) **Y. :** 4.4 cm **A. Ç. :** 23 cm  
**Hamur R.** : 2.5 YR 6/8 Açık Kırmızı **Astar R. :** 10 R 5/8 Kırmızı  
**Tanım** : Sert dokulu kabın kilinde az mika, az kireç ve az taşçık; az gözenek. İçte ve dışta az kalker tabakası. Yüzey hafif kaygan.  
**Tarih** : MS 5. yüzyıl ilk yarısı

**Kat. No** : 2 **Resim:** 6 **Kazı. No:** BCN 8  
**Form** : Kâse (Afrika Hayes Form 82A) **Y. :** 2.6 cm **A. Ç. :** 29 cm  
**Hamur R.** : 2.5 YR 6/8 Açık Kırmızı **Astar R. :** 2.5 YR 5/8 Kırmızı  
**Tanım** : Sert dokulu kabın kilinde az mika, az kum; az gözenek. İçte ve dışta az kalker tabakası. Yüzey hafif kaygan.  
**Tarih** : MS 430-475

**Kat. No** : 3 **Resim:** 6 **Kazı. No:** BDB 2  
**Form** : Kâse (Afrika Hayes Form 82B) **Y. :** 4.5 cm **A. Ç. :** 34 cm  
**Hamur R.** : 10 R 5/8 Kırmızı **Astar R. :** 2.5 YR 5/8 Kırmızı  
**Tanım** : Sert dokulu kabın kilinde az mika, az kireç ve az kum; az gözenek. İçte az kalker tabakası ve çark izleri. Yüzey hafif kaygan.  
**Tarih** : MS 5-6. Yüzyıl

**Kat. No** : 4 **Resim:** 6 **Kazı. No:** BDD 3  
**Form** : Kâse (Afrika Hayes Form 84) **Y. :** 2.9 cm **A. Ç. :** 20 cm  
**Hamur R.** : 10 R 6/8 Açık Kırmızı **Astar R. :** 2.5 YR 5/8 Kırmızı  
**Tanım** : Sert dokulu kabın kilinde orta mika, az kum; orta gözenek. Yüzey hafif kaygan.  
**Tarih** : MS 440-500

**Kat. No** : 5 **Resim:** 6 **Kazı. No:** BCN 12  
**Form** : Kâse (Afrika Hayes Form 87B) **Y. :** 3.4 cm **A. Ç. :** 34 cm  
**Hamur R.** : 2.5 YR 5/8 Kırmızı **Astar R. :** 10 R 6/8 Açık Kırmızı



**Tanım** : Sert dokulu kabın kilinde orta mika, az kireç; az gözenek. İçte ve dışta az kalker tabakası. Yüzey kaygan.

**Tarih** : MS 6. yüzyıl başları

**Kat. No** : 6 **Resim:** 6 **Kazı. No:** BEL 2

**Form** : Kâse (Afrika Hayes Form 87B) **Y. :** 2.9 cm **A. Ç. :** 24 cm

**Hamur R.** : 10 R 5/8 Kırmızı **Astar R. :** 10 R 6/8 Açık Kırmızı

**Tanım** : Sert dokulu kabın kilinde yoğun mika, az kum; az gözenek. Yüzey hafif kaygan.

**Tarih** : MS 6. yüzyıl başları

**Kat. No** : 7 **Resim:** 6 **Kazı. No:** BEL 5

**Form** : Kâse (Afrika Hayes Form 91B) **Y. :** 2.3 cm **A. Ç. :** 20 cm

**Hamur R.** : 10 R 6/8 Açık Kırmızı **Astar R. :** 10 R 6/8 Açık Kırmızı

**Tanım** : Sert dokulu kabın kilinde yoğun mika, az kireç; az gözenek. Yüzey hafif kaygan.

**Tarih** : MS 450-530

**Kat. No** : 8 **Resim:** 6 **Kazı. No:** BDC 8

**Form** : Kâse (Afrika Hayes Form 91C) **Y. :** 5 cm **A. Ç. :** 16 cm

**Hamur R.** : 2.5 YR 5/8 Kırmızı **Astar R. :** 10 R 6/8 Açık Kırmızı

**Tanım** : Sert dokulu kabın kilinde yoğun mika, az kireç, orta kum; az gözenek. Yüzey hafif kaygan.

**Tarih** : MS 530-600

**Kat. No** : 9 **Resim:** 6 **Kazı. No:** BCN 23

**Form** : Kâse (Afrika Hayes Form 99A) **Y. :** 3.2 cm **A. Ç. :** 16 cm

**Hamur R.** : 10 R 5/8 Kırmızı **Astar R. :** 10 R 5/8 Kırmızı

**Tanım** : Sert dokulu kabın kilinde orta mika, az kireç; az gözenek. İçte ve dışta az kalker tabakası. Yüzey kaygan.

**Tarih** : MS 6. yüzyıl ilk yarısı

**Kat. No** : 10 **Resim:** 6 **Kazı. No:** BEL 1

**Form** : Kâse (Afrika Hayes Form 99A) **Y. :** 3.4 cm **A. Ç. :** 13 cm

**Hamur R.** : 10 R 6/8 Açık Kırmızı **Astar R. :** 10 R 5/8 Kırmızı

**Tanım** : Sert dokulu kabın kilinde yoğun mika, az kum, orta kireç; az gözenek. Yüzey hafif kaygan.

**Tarih** : MS 6. yüzyıl ilk yarısı

**Kat. No** : 11 **Resim:** 6 **Kazı. No:** BEL 1

**Form** : Kâse (Afrika Hayes Form 99B) **Y. :** 3.4 cm **A. Ç. :** 18 cm

**Hamur R.** : 10 R 5/8 Kırmızı **Astar R. :** 10 R 5/8 Kırmızı

**Tanım** : Sert dokulu kabın kilinde yoğun mika, az kireç; az gözenek. İçte ve dışta az kalker tabakası. Yüzey kaygan.

**Tarih** : MS 530-550

**Kat. No** : 12 **Resim:** 6 **Kazı. No:** BDC 13

**Form** : Kâse (Afrika Hayes Form 104A) **Y. :** 3.2 cm **A. Ç. :** 36 cm

**Hamur R.** : 2,5 YR 5/8 Kırmızı **Astar R. :** 10 R 5/8 Kırmızı

**Tanım** : Sert dokulu kabın kilinde yoğun mika ve orta kireç; orta gözenek. Dışta orta, içte az kalker tabakası ve çark izleri. Yüzey hafif kaygan.

**Tarih** : MS 530-580

**Kat. No** : 13 **Resim:** 7 **Kazı. No:** BDN 42

**Form** : Kâse (Afrika Hayes Form 105) **Y. :** 1.5 cm **A. Ç. :** 30 cm

**Hamur R.** : 2.5 YR 6/8 Açık Kırmızı **Astar R. :** 10 R 5/8 Kırmızı

**Tanım** : Sert dokulu kabın kilinde orta mika; az gözenek. İçte ve dışta az kalker tabakası. Yüzey kaygan.

**Tarih** : MS 580-660

**Kat. No** : 14 **Resim:** 7 **Kazı. No:** BDD 17

**Form** : Kâse (Afrika Hayes Form 108) **Y. :** 3 cm **A. Ç. :** 18 cm

**Hamur R.** : 2.5 YR 5/8 Kırmızı **Astar R. :** 10 R 6/8 Açık Kırmızı

**Tanım** : Sert dokulu kabın kilinde yoğun mika, orta kum, az kireç; orta gözenek. Yüzey kaygan.

**Tarih** : MS 7. yüzyıl ilk yarısı

**Kat. No** : 15 **Resim:** 7 **Kazı. No:** BEL 4

**Form** : Kâse (Afrika Hayes Form 108) **Y. :** 3.8 cm **A. Ç. :** 19 cm

**Hamur R.** : 2.5 YR 6/8 Açık Kırmızı **Astar R. :** 10 R 6/8 Açık Kırmızı

**Tanım** : Sert dokulu kabın kilinde orta mika, çok az kum; az gözenek. Yüzey hafif kaygan.

**Tarih** : MS 7. yüzyıl ilk yarısı

**Kat. No** : 16 **Resim:** 7 **Kazı. No:** BCN 41

**Form** : Tabak (Afrika Bezemeli) **Y. :** 2.1 cm **K. Ç. :** 6.5 cm

**Hamur R.** : 2.5 YR 5/8 Kırmızı **Astar R. :** 10 R 6/8 Açık Kırmızı

**Tanım** : Sert dokulu kabın kilinde orta mika, orta kireç, az kum; az gözenek. İçte ve dışta az kalker tabakası. Yüzey kaygan.

**Tarih** : MS 6-7. yüzyıl

**Kat. No** : 17 **Resim:** 7 **Kazı. No:** BCN 19

**Form** : Tabak (Afrika Bezemeli)

**Hamur R.** : 10 R 5/8 Kırmızı **Astar R. :** 10 R 6/8 Açık Kırmızı

**Tanım** : Sert dokulu kabın kilinde orta mika, az kum; az gözenek. Yüzey kaygan.

**Tarih** : MS 6-7. yüzyıl

### Phokaia Kırmızı Astarlı Seramikleri (Late Roman C)

1933 yılında Waage tarafından incelenmeye başlanan bu grup o dönemde üretim yerine dair bir bilgi edinilemediği için "Late Roman C" olarak adlandırılmıştır (Waage, 1933, s. 298). 1972 yılında Hayes bu grubu "Late Roman Pottery" yayınında Waage'nin adlandırmasına bağlı kalarak yayınlamıştır (Hayes, 1972, s. 368, 369). Atina Agorası'ndaki çalışmalarının ardından Waage 1948 yılında Antiocheia'da saptanan Phokaia seramiklerini üretim yerlerini bilmemesine rağmen ayrıntılı biçimde ele almıştır (Waage, 1948, s. 51-58). Sonrasında Langlotz tarafından Phokaia üretim atıkları incelenmiş ve bu grubun Phokaia'da üretildiği tespit edilmiştir (Poblome, 1999, s. 297, dn. 4; Hayes, 2008, s. 83). Phokaia üretim merkezli olmalarının yanında formların Ephesos gibi kentlerde de üretildiği düşüncesi yaygındır (Meriç, 2002, s. 69, dn. 211).

MS 4. yüzyıl sonlarıyla birlikte ortaya çıkmaya başlayan bu kaplar MS 5.-6. yüzyılda özellikle Doğu Akdeniz'de, diğer üretim merkezlerine göre daha baskın duruma gelmiş, MS 7. yüzyıl ortalarına kadar üretimi devam etmiştir (Hayes, 1972, s. 368, 369, 459, 460). Yoğun olarak Batı Anadolu olmak üzere, Yunanistan, Rusya, Suriye, Kıbrıs, İtalya, Kuzey Afrika, İspanya ve İngiltere'ye kadar alıcı bulmuştur (Hayes, 1972, s. 460).

Kaplar sert dokulu, genellikle kireç, mika ve kum katkılıdır. İyi fırınlanmış malların kili, kiremit kırmızısı, kırmızimsı kahve ve turuncu renklerdedir. Astar kilin biraz koyusudur ve genellikle ince bir biçimde uygulanmıştır (Hayes, 1972, 324).

Form ve bezeme çeşitliliği Afrika seramiklerine göre daha azdır. Hayes bu grubu 10 farklı forma ayırıp onları da alt gruplara ayırmıştır (Hayes, 1972, 324). Çalışma içerisinde Hayes'in form repertuarı kullanılmıştır.

Parion Roma Hamamı'nda Phokaia üretimlerinden 35 adet ele geçmiştir. İlk örneklerimiz 'Form 2A' grubuna ait Kat. No. 18, Kat. No.19 ve Kat. No. 20'dir. Kat. No. 18 ve Kat. No. 19, 12 cm ağız çapına sahip, yassılaştırılmış dudağın içe doğru yapıldığı kâselerdir. Kat. No. 20'nin dışa doğru açılan ağız bölümü yassılaştırılmıştır. Benzerleri Smyrna (Doğer, 2005, s. 108, pl: II; Erol, 2011, s. 337-381, K-245-K-257), Phokaia (Uslu, 1994, s. 95-105, Kat. No. 52-74) ve Ephesos'ta (Gassner, 1997, s. 141, taf. 45: 539, 549, 550) ele geçmiş ve MS 4. yüzyıl sonu-MS 5. yüzyılın ilk yarısına tarihlendirilmişlerdir. Bu kaplar da MS 400-475'e tarihlendirilmiştir.

Kat. No. 21-37, Phokaia Kırmızı Astarlıları içinde en çok bilinen ve en yoğun üretimi olduğu düşünülen 'Form 3' grubudur. Hayes bu grubu, kendi içinde 8 tipe ayırarak incelemiştir (Hayes, 1972, s. 329-338, fig.67-69).

Kat. No. 21 ve Kat. No. 22 Hayes Form 3B içinde değerlendirilmiştir. Bu kapların en tipik özelliği ağız kenarlarının dışarı doğru uzatılmasıdır. Bu kapların benzerlerinin görüldüğü bazı yerler Smyrna (Erol, 2011, s. 388, K-275, K-276), Atina Agorası (Waage, 1933, s. 206-207, plate 8; Hayes, 2008, s. 239, 240, fig. 38) ve Parion Tiyatrosu'dur (Ergürer, 2016, fig. 4, Kat. No. 78-80). Bu grup için verilen benzerler MS 5. yüzyıl ortası-3. çeyreğine tarihlenmiştir. Bu benzerleri ile karşılaştırıldığında MS 5. yüzyıla tarihlendirilmiştir.

Hayes Form 3C içinde değerlendirilen, Kat. No. 23 ve 24'te ağız kenarı dikey ve dışa çıkıntı yapılmıştır. Kat. No. 24'te dudak üzerinde üç sıra bezeme uygulanmıştır. Kaplar sert dokulu, iyi fırınlanmıştır. Açık kırmızı ve kırmızı tonlarında astarlanmışlardır. C tipinde örneklerin bulunduğu bazı kentler Smyrna (Erol, 2011, s. 389, K-278-K-280), Hadrianapolis (Atlı-Akbuz, 2008, s. 139, Lev. 41, şek. 194), Kelenderis (Tekocak, 2006, s. 58, Kat. No. 70-73) ve Parion Tiyatrosu (Ergürer, 2016, fig. 5, Kat. No. 81-89) ve tarihlenmeleri MS 5. yüzyılın 2. yarısıdır. Form 3C örnekleri için MS 5. yüzyıl sonları-MS 6. yüzyıl başlarına tarihlendirilmiştir.

Kat. No. 25-27 Hayes Form 3D tipindedir. Önceki örneklere oranla ağız bölümü kısalmıştır. Kat. No. 25'te dudak üzerinde 3 sıra halinde rulet bezeme uygulanmıştır ki bu formun tipik özelliğidir. Kırmızı tonlarında astar uygulanmıştır. Kat. No. 26'da kalınlaştırılan dudak gövdeden belirgin bir yivle ayrılmıştır. Kat. No. 27'da kısalan dudak ve kalınlaşan ağız örneğini gördüğümüz bu form kırmızı tonlarda astarlanmıştır. Kat. No. 27'de dudak üzerinde 3 sıra halinde rulet bezeme uygulanmıştır. D tipi kapların ele geçtiği bazı yerler Smyrna (Erol, 2010, s. 392, K-296), Kelenderis (Tekocak, 2006, s. 104, Lev. 11: 74-75), Phokaia (Uslu, 1994, s. 120, Kat. No. 112) ve tarihlenmeleri MS 5. yüzyılın 3. çeyreğidir. D Tipi kapların C Tipi kaplardan, E ve F Tipi kaplara doğru evrilme sürecinde olduğunu söylemek mümkündür (Hayes, 1972, s. 337; Ergürer, 2012, s. 163). Kat. No. 25-27, MS 5. yüzyıl sonları- MS 6. yüzyıl başlarına tarihlendirilmiştir.

Kat. No. 28 ve Kat. No. 29, Hayes Form 3E tipindedir. Kat. No. 28'de dudak içe doğru yönlendirilmiştir. Kat. No. 29'da dudak kenarı dışa doğru daha belirgindir. Benzerleri, Phokaia (Uslu, 1994, s. 121, Kat. No. 113) ve Milet'de (Berndt, 2003, s. 174, taf. 27, TS 331-336) olan bu kaplar genel olarak MS 5. yüzyılın son çeyreğine tarihlenmişlerdir. Hamam'da ele geçen örnekler MS 5. yüzyılın MS 6. yüzyıl ilk yarısına tarihlenmiştir.

Kat. No. 30-35, Hayes Form 3F olarak adlandırılan bu 6 örnekte de D tipinde olduğu gibi ağız kenarının kısaldığı gözlenmektedir. Genel olarak açık kırmızı tonlarda astarlanmış ve sert dokulu olan kapların kili de açık kırmızı tonlardadır. Benzer örnekleri Smintheios (Akyürek, 1992, s. 150, 151, Abb.15, 17: 90-95), Smyrna (Erol, 2011, s. 397-401, K-308-K- 318), Kelenderis (Tekocak, 2006, s. 106, Lev. 13:83) ve Parion Tiyatrosu'nda (Ergürer, 2016, fig. 5, Kat. No. 91-94) MS 6. yüzyılın ilk yarısına tarihlenmişlerdir. Benzer örnekler de göz önüne alındığında Kat. No. 30-35, MS 6. yüzyıl ilk yarısına tarihlendirilmiştir.

Kat. No. 36-37, Hayes Form 3'ün küçük versiyonu olarak adlandırılan bu kapların ağız çapları 6 ve 16 cm arasındadır. Ağız bölümü üçgenimsi, dudakları ince ve yuvarlak hatta sahiptir. Benzerleri için Kelenderis (Tekocak, 2006, s. 107, Lev. 13:85, 86, 89) ve Milet'deki (Berndt, 2003, s. 187, taf. 38, TS 482) örnekleri verilebilir. Küçük versiyon içinde değerlendirdiğimiz bu örnekler, Form 3'ün diğer tipleriyle



gösterdikleri benzerliklerinden dolayı MS 5. yüzyıl 2. yarısı – MS 6. yüzyıl ilk yarısı arasına tarihlendirmek mümkündür.

Kat. No. 38-41, Hayes Form 5 olarak değerlendirilen gruba aittirler. Kat. No. 38 ve 39, ikiye ayrılan formun alt grubu olan Form 5A'ya örneklerdir. Kat. No. 38, cidarı ince olan bu kabın dudağı dışa yatay biçimde döndürülmüş ve kalın bırakılmıştır. Kat. No. 39'da bu kalınlık biraz daha fazla görülmektedir. Smyrna (Erol, 2011, s. 402, K-322) ve Atina Agorası'nda (Hayes, 2008, s. 243, fig. 41: 1300) bulunan benzer örnekleri MS 5. yüzyılın 3. Çeyreğine tarihlenen bu kaplar, MS 5. yüzyılın 2. yarısına tarihlenmişlerdir. Kat. No. 40 ve Kat. No. 41 Hayes Form 5B grubundandır. A tipine göre daha derin olduklarını söylemek mümkündür. Benzerleri Lechaion (Hayes, 1972, s. 339, fig.70) ve Smyrna'da (Erol, 2011, s. 404, K-327) görülen bu kapları, benzerleri doğrultusunda MS 5. yüzyıl 2. yarısı-MS 6. yüzyıl ilk yarısına tarihleyebiliriz.

Kat. No. 42-45 arasında verilen örnekler, Hayes'in Phokaia 'Form 8' olarak adlandırdığı gruptadırlar. Bu formun en tipik özelliği ağız kısmının dışa ve biraz da aşağı çekik olmasıdır (Hayes, 1972, s. 342). Kat. No. 42'de, ağız dışa doğru çekilmiş ve yassılaştırılmıştır. Benzerleri Saraçhane (Hayes, 1968, s. 235, D. 1), Smyrna (Doğer, 2005, s. 114, pl. VIII; Erol, 2011, s. 409-413, K-342-K353) ve Atina Agorası'nda (Hayes, 1972, s. 342, fig. 70) ele geçmiştir. Hayes'in Atina Agorası örneklerine MS 5. yüzyıl 2. yarısı ve biraz sonrasına yapılmıştır (Hayes, 1972, s. 342). Ergürer, MS 5. yüzyılın 2. yarısı ile MS 6. yüzyıl başlarına kadar tarihlenmesinin mümkün olduğunu söylemektedir (Ergürer, 2012, s. 176). Bu örnekler yardımıyla Kat. No. 42-46 MS 5. yüzyıl 2. yarısı ve biraz sonrasına tarihlenmişlerdir.

Kat. No. 46-53 arasında incelediğimiz baskı bezemeli seramiklerin tümü Phokaia üretimidir. Kat. No. 46'da palmiye yaprağı bulunmaktadır. Bezemenin etrafında da dalga şeklinde bir çember oluşturulmuştur. Benzerini Atina Agorası'nda (Hayes, 2008, pl. 65: 1338) görmekteyiz. Kat. No. 47'de baklava dilimi üzerinde çapraz motifi olarak adlandırabileceğimiz bir desen işlenmiştir. Bu bezemenin en yakın örneğini Atina Agorası'nda görmekteyiz (Hayes, 1972, s. 357, fig. 74j). Diğer buluntular ve benzer örneği ile yapılan karşılaştırma sonucu MS 440-490'a tarihlendirilmiştir. Kat. No. 48, 49 ise hayvan figürlü baskı bezemelerin işlendiği örneklerdir. Kat. No. 49'da belirgin bir biçimde koşan tavşan motifi ve ne oldukları saptanamamış iki ayrı hayvan motifi daha gözlemlenmiştir. Kat. No. 50-52'de de haç bezeme işlenmiştir. Atina Agorası'nda benzerleri bulunan bu motifler için Kat. No. 50, 51 (Hayes, 1972, s. 365, fig. 79, 71d) ve Kat. No. 52 (Hayes, 1972, s. 365, fig. 79, 71b) için uygun görülen tarih aralığı MS 5. yüzyıl sonları – MS 6. yüzyıl başlarıdır.

**Kat. No** : 18 **Resim:** 7 **Kazı. No:** BCN 34  
**Form** : Kâse (Phokaia Hayes Form 2A) **Y. :** 2.6 cm **A. Ç. :** 12 cm  
**Hamur R.** : 2.5 YR 5/8 Kırmızı **Astar R. :** 10 R 6/8 Açık Kırmızı  
**Tanım** : Sert dokulu kabın kilinde az mika, orta kireç, az kum; az gözenek. Yüzey hafif kaygan.  
**Tarih** : MS 400-475

**Kat. No** : 19 **Resim:** 7 **Kazı. No:** BCN 32  
**Form** : Kâse (Phokaia Hayes Form 2A) **Y. :** 2 cm **A. Ç. :** 12 cm  
**Hamur R.** : 5 YR 5/8 Sarımsı Kırmızı **Astar R. :** 2.5 YR 6/8 Açık Kırmızı  
**Tanım** : Sert dokulu kabın kilinde az mika, az kum; az gözenek. Yüzey hafif kaygan.  
**Tarih** : MS 430-475

**Kat. No** : 20 **Resim:** 7 **Kazı. No:** BDD 1  
**Form** : Kâse (Phokaia Hayes Form 2A) **Y. :** 3.6 cm **A. Ç. :** 32 cm  
**Hamur R.** : 2.5 YR 6/8 Açık Kırmızı **Astar R. :** 2.5 YR 5/8 Kırmızı  
**Tanım** : Sert dokulu kabın kilinde az mika, orta kireç, orta kum; az gözenek. Yüzey hafif kaygan.  
**Tarih** : MS 400-475

**Kat. No** : 21 **Resim:** 7 **Kazı. No:** BDD 18

**Form** : Kâse (Phokaia Hayes Form 3B) **Y. :** 4.6 cm **A. Ç. :** 32 cm  
**Hamur R.** : 2.5 YR 6/8 Açık Kırmızı **Astar R. :** 10 R 6/8 Açık Kırmızı  
**Tanım** : Sert dokulu kabın kilinde az mika, orta kireç; az gözenek. Yüzey tozsuz.  
**Tarih** : MS 5. yüzyıl

**Kat. No** : 22 **Resim:** 7 **Kazı. No:** BDB 3  
**Form** : Kâse (Phokaia Hayes Form 3B) **Y. :** 4.8 cm **A. Ç. :** 23 cm  
**Hamur R.** : 5 YR 6/8 Kırmızımsı Sarı **Astar R. :** 2.5 YR 5/8 Kırmızı  
**Tanım** : Sert dokulu kabın kilinde orta mika, az kum; orta gözenek. Dışta orta, içte az kalker tabakası ve çark izleri. Yüzey kalitesi tozsuz.  
**Tarih** : MS 5. yüzyıl

**Kat. No** : 23 **Resim:** 7 **Kazı. No:** BDC 6  
**Form** : Kâse (Phokaia Hayes Form 3C) **Y. :** 4.3 cm **A. Ç. :** 25 cm  
**Hamur R.** : 5 YR 6/8 Kırmızımsı Sarı **Astar R. :** 2.5 YR 6/8 Açık Kırmızı  
**Tanım** : Sert dokulu kabın kilinde orta mika, az kum; az gözenek. Yüzey hafif kaygan.  
**Tarih** : MS 5. yüzyıl sonları – MS 6. yüzyıl başları

**Kat. No** : 24 **Resim:** 7 **Kazı. No:** BCN 44  
**Form** : Kâse (Phokaia Hayes Form 3C) **Y. :** 2.8 cm **A. Ç. :** 18 cm  
**Hamur R.** : 10 R 6/8 Açık Kırmızı **Astar R. :** 10 R 5/8 Kırmızı  
**Tanım** : Sert dokulu kabın kilinde az mika, yoğun kireç, az kum; az gözenek. Yüzey hafif kaygan.  
**Tarih** : MS 5. yüzyıl sonları

**Kat. No** : 25 **Resim:** 8 **Kazı. No:** BDD 2  
**Form** : Kâse (Phokaia Hayes Form 3D) **Y. :** 3.9 cm **A. Ç. :** 23 cm  
**Hamur R.** : 2.5 YR 5/6 Kırmızı **Astar R. :** 2.5 YR 5/8 Kırmızı  
**Tanım** : Sert dokulu kabın kilinde az mika, az kireç, az kum; az gözenek. Yüzey hafif kaygan.  
**Tarih** : MS 5. yüzyıl sonları

**Kat. No** : 26 **Resim:** 8 **Kazı. No:** BDC 14  
**Form** : Kâse (Phokaia Hayes Form 3D) **Y. :** 3.7 cm **A. Ç. :** 23 cm  
**Hamur R.** : 2.5 YR 6/6 Açık Kırmızı **Astar R. :** 2.5 YR 6/8 Açık Kırmızı  
**Tanım** : Sert dokulu kabın kilinde orta mika; az gözenek. Dışta az kalker tabakası, dışta ve içte yanık izleri ve çark izleri. Yüzey hafif kaygan.  
**Tarih** : MS 5. yüzyıl sonları

**Kat. No** : 27 **Resim:** 8 **Kazı. No:** BDD 11  
**Form** : Kâse (Phokaia Hayes Form 3D) **Y. :** 2.9 cm **A. Ç. :** 26 cm  
**Hamur R.** : 2.5 YR 5/8 Kırmızı **Astar R. :** 10 R 6/8 Açık Kırmızı  
**Tanım** : Sert dokulu kabın kilinde az mika, az kum ve az kireç; az gözenek. İç ve dışta yoğun kalker tabakası. Yüzey kalitesi tozsuz.  
**Tarih** : MS 5. yüzyıl sonları – MS 6. yüzyıl başları

**Kat. No** : 28 **Resim:** 8 **Kazı. No:** BCN 3  
**Form** : Kâse (Phokaia Hayes Form 3E) **Y. :** 3.7 cm **A. Ç. :** 29 cm  
**Hamur R.** : 2.5 YR 6/8 Açık Kırmızı **Astar R. :** 10 R 5/8 Kırmızı  
**Tanım** : Sert dokulu kabın kilinde orta mika, az kireç; az gözenek. Yüzey hafif kaygan.  
**Tarih** : MS 6. yüzyıl ilk yarısı

- Kat. No** : 29 **Resim:** 8 **Kazı. No:** BCN 11  
**Form** : Kâse (Phokaia Hayes Form 3E) **Y. :** 4.2 cm **A. Ç. :** 22 cm  
**Hamur R.** : 2.5 YR 6/8 Açık Kırmızı **Astar R. :** 2.5 YR 6/8 Açık Kırmızı  
**Tanım** : Sert dokulu kabın kilinde az mika, az kireç; az gözenek. Yüzey hafif kaygan.  
**Tarih** : MS 6. yüzyıl ilk yarısı
- Kat. No** : 30 **Resim:** 8 **Kazı. No:** BDB 9  
**Form** : Tabak (Phokaia Hayes Form 3F) **Y. :** 3.9 cm **A. Ç. :** 28 cm  
**Hamur R.** : 2.5 YR 5/8 Kırmızı **Astar R. :** 10 R 6/8 Açık Kırmızı  
**Tanım** : Sert dokulu kabın kilinde orta mika, orta kum; az gözenek. Yüzey tozsu.  
**Tarih** : MS 6. yüzyıl ilk yarısı
- Kat. No** : 31 **Resim:** 8 **Kazı. No:** BDD 24  
**Form** : Kâse (Phokaia Hayes Form 3F) **Y. :** 5.4 cm **A. Ç. :** 32 cm  
**Hamur R.** : 5 YR 5/8 Sarımsı Kırmızı **Astar R. :** 2.5 YR 6/6 Açık Kırmızı  
**Tanım** : Sert dokulu kabın kilinde az mika, orta kireç, yoğun taşçık; orta gözenek. Yüzey tozsu.  
**Tarih** : MS 6. yüzyıl ilk yarısı
- Kat. No** : 32 **Resim:** 8 **Kazı. No:** BDC 7  
**Form** : Kâse (Phokaia Hayes Form 3F) **Y. :** 4.3 cm **A. Ç. :** 20 cm  
**Hamur R.** : 2.5 YR 6/8 Açık Kırmızı **Astar R. :** 10 R 5/8 Kırmızı  
**Tanım** : Sert dokulu kabın kilinde yoğun mika, az kum; orta gözenek. Yüzey tozsu.  
**Tarih** : MS 6. yüzyıl ilk yarısı
- Kat. No** : 33 **Resim:** 8 **Kazı. No:** BCN 30  
**Form** : Kâse (Phokaia Hayes Form 3F) **Y. :** 2.8 cm **A. Ç. :** 20 cm  
**Hamur R.** : 5 YR 6/6 Kırmızımsı Sarı **Astar R. :** 2.5 YR 6/8 Açık Kırmızı  
**Tanım** : Sert dokulu kabın kilinde orta kireç; az gözenek. Yüzey tozsu.  
**Tarih** : MS 6. yüzyıl ilk yarısı
- Kat. No** : 34 **Resim:** 8 **Kazı. No:** BCN 9  
**Form** : Kâse (Phokaia Hayes Form 3F) **Y. :** 3.6 cm **A. Ç. :** 19 cm  
**Hamur R.** : 2,5 YR 6/8 Açık Kırmızı **Astar R. :** 2.5 YR 6/8 Açık Kırmızı  
**Tanım** : Sert dokulu kabın kilinde az mika, az kum; az gözenek. Yüzey hafif kaygan.  
**Tarih** : MS 6. yüzyıl ilk yarısı
- Kat. No** : 35 **Resim:** 8 **Kazı. No:** BCN 28  
**Form** : Kâse (Phokaia Hayes Form 3F) **Y. :** 3.4 cm **A. Ç. :** 30 cm  
**Hamur R.** : 10 R 6/8 Açık Kırmızı **Astar R. :** 10 R 5/6 Kırmızı  
**Tanım** : Sert dokulu kabın kilinde az mika, az kireç, az kum; az gözenek. Yüzey hafif kaygan.  
**Tarih** : MS 6. yüzyıl ilk yarısı
- Kat. No** : 36 **Resim:** 9 **Kazı. No:** BCN 28  
**Form** : Kâse (Phokaia Hayes Form 3 Küçük Versiyon) **Y. :** 3.4 cm **A. Ç. :** 30 cm  
**Hamur R.** : 10 R 5/8 Kırmızı **Astar R. :** 10 R 5/8 Kırmızı  
**Tanım** : Sert dokulu kabın kilinde az mika, az kireç; az gözenek. Yüzey hafif kaygan.  
**Tarih** : MS 5. yüzyıl 2. yarısı – MS 6. yüzyıl ilk yarısı
- Kat. No** : 37 **Resim:** 9 **Kazı. No:** BDD 13

**Form** : Kâse (Phokaia Hayes Form 3 Küçük Versiyon) **Y. :** 3.2 cm  
**A. Ç.** : 12 cm **K. Ç. :** 6 cm  
**Hamur R.** : 5 YR 6/6 Kırmızımsı Sarı **Astar R. :** 2.5 YR 5/8 Kırmızı  
**Tanım** : Sert dokulu kabın kilinde az kireç, az kum; az gözenek. Yüzey hafif kaygan.  
**Tarih** : MS 5. yüzyıl 2. yarısı – MS 6. yüzyıl ilk yarısı

**Kat. No** : 38 **Resim:** 9 **Kazı. No:** BDB 1  
**Form** : Tabak (Phokaia Hayes Form 5A) **Y. :** 2 cm **A. Ç. :** 24 cm  
**Hamur R.** : 2.5 YR 6/8 Açık Kırmızı **Astar R. :** 2.5 YR 5/8 Kırmızı  
**Tanım** : Sert dokulu kabın kilinde az mika ve az kum; az gözenek. Dışta az, içte orta kalker tabakası ve çark izleri. Yüzey tozsuz.  
**Tarih** : MS 5. yüzyıl 2. yarısı

**Kat. No** : 39 **Resim:** 9 **Kazı. No:** BDC 12  
**Form** : Tabak (Phokaia Hayes Form 5A) **Y. :** 2.5 cm **A. Ç. :** 25 cm  
**Hamur R.** : 2.5 YR 6/8 Açık Kırmızı **Astar R. :** 2.5 YR 6/8 Açık Kırmızı **Tanım** : Sert dokulu kabın kilinde yoğun kireç ve orta kum; az gözenek. Dışta ve içte az kalker tabakası ve çark izleri. Yüzey tozsuz/kaygan.  
**Tarih** : MS 5. yüzyıl 2. yarısı

**Kat. No** : 40 **Resim:** 9 **Kazı. No:** BDB 19  
**Form** : Tabak (Phokaia Hayes Form 5B) **Y. :** 2.7 cm **A. Ç. :** 18 cm  
**Hamur R.** : 2.5 YR 5/8 Kırmızı **Astar R. :** 2.5 YR 5/8 Kırmızı  
**Tanım** : Sert dokulu kabın kilinde az mika, az kireç ve az kum; az gözenek. İçte ve dışta az kalker tabakası ve çark izleri. Yüzey kalitesi hafif kaygan.  
**Tarih** : MS 5. yüzyıl 2. yarısı-MS 6. yüzyıl ilk yarısı

**Kat. No** : 41 **Resim:** 9 **Kazı. No:** BCN 7  
**Form** : Kâse (Phokaia Hayes Form 5B) **Y. :** 2.2 cm **A. Ç. :** 18 cm  
**Hamur R.** : 5 YR 6/8 Kırmızımsı Sarı **Astar R. :** 2.5 YR 6/8 Açık Kırmızı  
**Tanım** : Sert dokulu kabın kilinde orta mika; az gözenek. Yüzey hafif kaygan.  
**Tarih** : MS 5. yüzyıl 2. yarısı-MS 6. yüzyıl ilk yarısı

**Kat. No** : 42 **Resim:** 9 **Kazı. No:** BCN 7  
**Form** : Kâse (Phokaia Hayes Form 8) **Y. :** 3.1 cm **A. Ç. :** 12 cm  
**Hamur R.** : 2.5 YR 5/8 Kırmızı **Astar R. :** 2.5 YR 6/8 Açık Kırmızı  
**Tanım** : Sert dokulu kabın kilinde az kireç, az kum; az gözenek. Yüzey tozsuz.  
**Tarih** : MS 5. yüzyıl 2. yarısı-MS 6. yüzyıl ilk yarısı

**Kat. No** : 43 **Resim:** 9 **Kazı. No:** BCN 21  
**Form** : Kâse (Phokaia Hayes Form 8) **Y. :** 2.1 cm **A. Ç. :** 14 cm  
**Hamur R.** : 2.5 YR 6/8 Açık Kırmızı **Astar R. :** 2.5 YR 6/8 Açık Kırmızı  
**Tanım** : Sert dokulu kabın kilinde az mika; az gözenek. Yüzey kaygan.  
**Tarih** : MS 5. yüzyıl 2. yarısı-MS 6. yüzyıl ilk yarısı

**Kat. No** : 44 **Resim:** 9 **Kazı. No:** BCN 25  
**Form** : Kâse (Phokaia Hayes Form 8) **Y. :** 1.1 cm **A. Ç. :** 10 cm  
**Hamur R.** : 10 R 6/6 Açık Kırmızı **Astar R. :** 2.5 YR 6/8 Açık Kırmızı  
**Tanım** : Sert dokulu kabın kilinde orta mika, az kum; az gözenek. Yüzey hafif kaygan.  
**Tarih** : MS 5. yüzyıl 2. yarısı-MS 6. yüzyıl ilk yarısı

**Kat. No** : 45 **Resim:** 9 **Kazı. No:** BCN 26  
**Form** : Kâse (Phokaia Hayes Form 8) **Y. :** 2.3 cm **A. Ç. :** 16 cm  
**Hamur R.** : 10 R 5/6 Kırmızı **Astar R. :** 2.5 YR 2.5/1 Kırmızımsı Siyah, 10 R 5/6 Kırmızı  
**Tanım** : Kötü fırınlanmış, Sert dokulu kabın kilinde az mika, az kireç; az gözenek. Yüzey kaygan.  
**Tarih** : MS 5. yüzyıl 2. yarısı-MS 6. yüzyıl ilk yarısı

**Kat. No** : 46 **Resim:** 9 **Kazı. No:** BCN 39  
**Form** : Amorf (Phokaia Bitkisel Bezemeli)  
**Hamur R.** : 2.5 YR 7/8 Açık Kırmızı **Astar R. :** 10 R 5/8 Kırmızı, 2.5 YR 6/8 Açık Kırmızı  
**Tanım** : Sert dokulu kabın kilinde orta mika, az kum; az gözenek. Yüzey kaygan.  
**Tarih** : MS 400-450

**Kat. No** : 47 **Resim:** 9 **Kazı. No:** BDD 15  
**Form** : Kâse (Phokaia Bitkisel? Bezemeli) **Y. :** 2.6 cm **K. Ç. :** 13 cm  
**Hamur R.** : 2.5 YR 6/8 Açık Kırmızı **Astar R. :** 10 R 5/8 Kırmızı  
**Tanım** : Sert dokulu kabın kilinde az mika, az kireç, az kum; az gözenek. Yüzey tozsu.  
**Tarih** : MS 440-490

**Kat. No** : 48 **Resim:** 9 **Kazı. No:** BDD 13  
**Form** : Tabak (Phokaia Hayvan Figürlü) **Y. :** 2.2 cm **K. Ç. :** 18 cm  
**Hamur R.** : 2.5 YR 5/8 Kırmızı **Astar R. :** 10 R 5/8 Kırmızı  
**Tanım** : Sert dokulu kabın kilinde orta mika, az kum; az gözenek. Yüzey hafif kaygan.  
**Tarih** : MS 5. yüzyıl 2. yarısı

**Kat. No** : 49 **Resim:** 10 **Kazı. No:** BCN 1  
**Form** : Tabak (Phokaia Hayvan Figürlü) **Y. :** 1.2 cm **K. Ç. :** 16 cm  
**Hamur R.** : 5 YR 6/6 Kırmızımsı Sarı **Astar R. :** 10 R 4/8 Kırmızı  
**Tanım** : Sert dokulu kabın kilinde az mika, az kireç; az gözenek. Yüzey kaygan.  
**Tarih** : MS 5. yüzyıl 2. yarısı

**Kat. No** : 50 **Resim:** 10 **Kazı. No:** BDB 5  
**Form** : Amorf (Phokaia Haç Bezemeli)  
**Hamur R.** : 2.5 YR 5/8 Kırmızı **Astar R. :** 2.5 YR 6/8 Açık Kırmızı  
**Tanım** : Sert dokulu kabın kilinde yoğun mika, az kireç, az kum; az gözenek. Yüzey tozsu.  
**Tarih** : MS 5. yüzyıl sonları – MS 6. yüzyıl başları

**Kat. No** : 51 **Resim:** 10 **Kazı. No:** BDB 7  
**Form** : Tabak (Phokaia Haç Bezemeli) **Y. :** 1.6 cm **K. Ç. :** 11 cm  
**Hamur R.** : 2.5 YR 6/8 Açık Kırmızı **Astar R. :** 10 R 6/8 Açık Kırmızı  
**Tanım** : Sert dokulu kabın kilinde az mika, yoğun kireç, orta kum; az gözenek. Yüzey tozsu.  
**Tarih** : MS 5. yüzyıl sonları – MS 6. yüzyıl başları

**Kat. No** : 52 **Resim:** 10 **Kazı. No:** BDC 9  
**Form** : Amorf (Phokaia Haç Bezemeli)  
**Hamur R.** : 2.5 YR 6/8 Açık Kırmızı **Astar R. :** 2.5 YR 6/8 Açık Kırmızı  
**Tanım** : Sert dokulu kabın kilinde orta mika, orta kireç, az kum; az gözenek. Yüzey kaygan.  
**Tarih** : MS 5. yüzyıl sonları – MS 6. yüzyıl başları



## Açık Renkli Geç Roma Seramikleri (Light Coloured Ware / LC)

İlk kez Waage tarafından yayınlanmıştır (Waage, 1948: s.42, fig. 23: 21). Daha sonra Saraçhane ve Atina Agorası'nda bu grubu değerlendiren Hayes Kapları "Light Coloured Ware" olarak adlandırmıştır (Hayes, 1968, s. 210-1; Hayes, 1972, s. 408-10, i g. 92; Hayes, 1992, 7, 93-5, 100-2, 106, i g. 1: 1-10, 31: 10.3, 32: 11.10, 33: 14.22-3, 37: 26.5, 41: 14.73-9, 44: 30.110, 50: 31.15-6; Hayes, 2008, 91, 2, fig. 43: 1429-55, pl. 70: 1434-44). Üretim yeri net olarak bilinmemekle birlikte Hayes, bu grubun büyük bir ihtimalle Knidos'ta üretilmiş olduğunu söylemiştir (Hayes, 1968, s. 211; Hayes, 1972, s. 408; Hayes, 2008, s. 91). Şimşek ise üretim merkezi için Laodikeia'yı önermiştir (Şimşek, 2003, s. 417; Şimşek, 2008, s. 133). Ayrıca Domzalski, bu kapların Pergamon'da üretilmiş olabileceğini söylemiştir (Domzalski, 2012: 340, pl. 11. 5). Üretim yeri konusundaki diğer bir görüşte Ergürer'e aittir. Ergürer, çalışmalarında Parion'daki yoğun buluntu durumunun ve form çeşitliliğinin daha önce hiçbir kentte görülmediğini ve bu nedenle üretimin Troas ya da Parion'a yakın bir kentte olabileceğini önermiştir (Ergürer, 2013, s. 146, dn. 207; Ergürer, 2014, s. 175). Ergürer'in çalışmasına kadar bu kaplar için kapsamlı bir tipoloji yapılmamıştır. Ergürer, başlangıçta bu kapları 16 forma ayırmış (Ergürer, 2014, s. 175-219, Kat. No. 1-35) ve yeni çalışmalarla form çeşitliliğini arttırmıştır (Ergürer, 2016, s. 146). Çalışma kapsamında Açık Renkli Seramik grubu için Ergürer'in form repertuarı kullanılmıştır.

Kapların yayılım alanının yapılan çalışmalar doğrultusunda sınırlı olduğunu söylemek mümkündür. Anadolu'da Parion, Priapos, Troia, Kyzikos, Constantinapolis, Pergamon, Sardes, Smyrna, Anemurium, Aizanoi ve Antiocheia'da; Anadolu dışında güneyde Porphyreon'da, batıda Corinth, Atina Agorası, Saloniki, Antikythera, Thasos ve Lesbos Adasında Mithymna'da, kuzeyde Bulgaristan (Varna Müzesi ve Iatrus), Scytia ve Kırım'da görülmektedir (Ergürer, 2014, s. 176).

Ergürer, Açık Renkli Seramikler'in Phokaia başta olmak üzere birçok üretimi taklit ettiğini belirtmiştir (Ergürer, 2014, s. 176). Phokaia gruplarında sıklıkla kullanılan rulet bezeme, kapların hemen her yerine uygulanmıştır. Ayrıca süsleme olarak derin ve geniş yivler de sıklıkla kullanılan bezemelerdir (Ergürer, 2012, s. 195).

Az kireç ve mika katkılı kapların kili oldukça kaliteli, açık tonlarda, krem, açık kahverenginin tonlarında ve açık pembemsi renklindedir. Astar renginde ise birbirine yakın renkler görülmektedir. Kaliteli olarak adlandırılacak astarda iki rengin tonları hâkimdir. Bazı kaplara kahverenginin tonlarında astar uygulanırken, bazılarında da soluk kırmızı-kiremit kırmızısı renkler uygulanmıştır (Ergürer, 2014, s. 177).

Bu grup içerisinde inceleyeceğimiz ilk 6 örnek, Ergürer Form 5'e aittir. Form 5 için söyleyeceğimiz en belirgin özellik Phokaia 3 formundan etkilenmiş olmasıdır (Hayes, 1972, s. 409). Kat. No. 53-58'de verilen örneklerde de görüleceği üzere kaplar dikey ağız kenarlarına sahiptirler. Dikey ağızları gövde birleşim yerinde dışarı aşağı doğru çekilmiştir. İncelenen örneklerle bakıldığında Kat. No. 53-55'lerin ağız yüksekliği Kat. No. 56-58'lere kıyasla daha yüksektir. Genellikle bu tipte dudak ve gövde cidar kalınlığının aynı yapıldığını söylemek mümkündür. Ergürer Form 5 olarak adlandırılan bu kapların benzerleri Saraçhane (Hayes, 1992, s. 95, fig.33, 14/22), Kyzikos (Güneş, 2010, Lev. XIX, Res. 114), Atina Agorası (Hayes, 2008, s. 250, fig. 43: 1430-1432) ve Parion'da (Ergürer, 2015, Resim 9, 59, 60; Ergürer, 2016, s. 111, Kat. No. 119, 120, fig. 6, 7) ele geçmiştir. Benzerleri ve Ergürer'in sınıflandırması göz önüne alınarak bu kaplar MS 5. yüzyıl ilk yarısı – MS 6. yüzyıl ilk yarısına tarihlendirilmiştir.

Kat. No. 59, Ergürer Form 6'ya ait tek örnektir. Dudağı içten içbükey bir alan oluşturularak iç ve dışa çekilmiştir. Dışa çekilen alan daha kalın ve yuvarlatılmışken, içteki alanlar daha belirgin ve sivridir. Benzerleri Atina Agorası (Hayes, 2008, 251, fig. 43: 1441-1442) MS 5. yüzyıl 3. çeyreği, Priapos (Rose vd., 2007, s. 93, plate IX: 119, 120) ve Parion Tiyatrosu'nda (Ergürer, 2016, s. 144, fig. 6, Kat. No. 121) ele geçmiştir. Benzerleri ve bulunduğu alandaki diğer malzemeler değerlendirildiğinde MS 5. yüzyılın 2. yarısına tarihlendirilmiştir.

Kat. No. 60, Ergürer Form 11'e örnektir. Formun en temel özelliği dudak bölümünün altında gövdenin başlangıç yerinde dikey ya da çok az eğimle ilerleyip sonra keskin bir dönüşle kaideye doğru

devam etmesidir. Dudak yuvarlatılmıştır. Bu kabın benzerleri; Saraçhane’de (Hayes- vd., 1968, s. 210: nos: 74; Hayes, 1992, s. 101, fig. 41, 30/74) ve Parion Tiyatrosu’nda (Ergürer, 2016, s. 144, fig. 6, Kat. No. 125) ele geçmiştir. Kat. No. 60, benzer örnekler ve form özellikleri göz önünde bulundurularak MS 6. yüzyıl 2. yarısı- MS 7. yüzyıl ilk yarısına tarihlendirilmiştir.

Kat. No. 61, Ergürer Form 12’ye gruplandırılan bu kabın ağız bölümünün içeri döndürülmesi, dışta ağzın altında derin yivlerin yapılması Form 12’nin belirgin özelliklerindedir. Benzerleri Saraçhane (Hayes, 1992, fig. 50: 15) ve Parion Roma Hamamı’nda (Ergürer, 2012, s. 209, Kat. No. 455, Lev. 187-188) ele geçmiştir. Benzerleri doğrultusunda MS 6. yüzyıl 2. yarısı - MS 7. yüzyıl ilk yarısına tarihlenmek mümkündür.

Kat. No. 62, LC Form 15’e gruplandırılmıştır. Form özellikleri açısından Phokaia 10’dan etkilenmiş olduğunu söylemek mümkündür (Hayes, 1972, 160- 166, fig. 30, ss. 166- 169, fig. 31). Ağız bölümü kalınlaştırılmış, hafif yukarı ve aşağı çekilerek şekillendirilmiştir. Benzerleri Priapos (Rose vd., 2007, s. 93, plate IX: 122), Saraçhane (Hayes, 1992, s. 106, fig. 50, 31/ 15) ve Sardes (Rautman 1995, s. 72, fig. 24: 3. 11) kentlerinde ele geçmiştir. Benzerleri ve etkilendiği formlar göz önüne alınarak, MS 6. yüzyıl 2. yarısı ile MS 7 yüzyıl ilk yarısı arasında tarihlendirilmiştir.

Kat. No. 63, Ergürer Form 16’ya gruplanmıştır. Ergürer bu kapalı form grubunu testi olarak adlandırılmaktadır (Ergürer, 2012, s. 212). Tabandan gövdeye doğru açılan kabın gövdesinde kanal biçimli yivler uygulanmıştır. Benzer örneklerini Atina Agorası’nda (Hayes, 2008, s. 252, fig. 43: 1451-1454) gördüğümüz bu kap MS 5. yüzyılın 2. yarısına tarihlendirilmiştir.

Kat. No. 64 ve Kat. No. 65 maşrapa örnekleridir. Ergürer maşrapaları LC Form 17 olarak adlandırmıştır (Ergürer, 2016, s. 146). Ağızdan gövdeye birleştikten sonra belirgin birer kavisle devam ettirilmişlerdir. Parion Tiyatrosu’nda (Ergürer, 2016, s. 146, Kat. No. 129-131, fig. 6) örneklerini gördüğümüz bu seramikler, MS 5. yüzyıl başları-6. yüzyıl ilk yarısına tarihlenmişlerdir. Birlikte buldukları diğer seramiklerin genel tarihlerine göre MS 5. yüzyıl ilk yarısı ile MS 7. yüzyıl ilk yarısı arasında tarihlendirilmişlerdir.

LC grubunun son iki örneği sadece kaide bölümü korunmuş olan Kat. No. 66 ve Kat. No. 67’dir. Alçak kaideli ve tondoları süslemelidir. Her iki örnekte de baskı şeklinde noktalı sandalet süsleme uygulanmıştır. Kat. No. 66’da rulet bezeme ve sandalet süsleme görülmektedir. Kat. No. 67’de ise tam olarak korunmamış olmasına rağmen merkeze haç işaretinin yerleştirildiğini anlaşılmaktadır. Birlikte ele geçen diğer malzemeler yardımıyla bu bezemeli örnekler MS 5-6. yüzyıla tarihlendirilmektedir.

**Kat. No** : 53 **Resim:** 10 **Kazı. No:** BDD 26  
**Form** : Kâse (LC Ergürer Form 5) **Y. :** 2.9 cm **A. Ç. :** 24 cm  
**Hamur R.** : 10 R 7/6 Sarı **Astar R. :** 5 YR 7/6 Kırmızımsı Sarı  
**Tanım** : Sert dokulu kabın kilinde orta mika, az kum; az gözenek. Yüzey hafif kaygan.  
**Tarih** : MS 5. yüzyıl ilk yarısı – MS 6. yüzyıl ilk yarısı

**Kat. No** : 54 **Resim:** 10 **Kazı. No:** BDC 18  
**Form** : Kâse (LC Ergürer Form 5) **Y. :** 4.4 cm **A. Ç. :** 30 cm  
**Hamur R.** : 7.5 YR 6/1 Gri **Astar R. :** 2.5 YR 6/8 Açık Kırmızı  
**Tanım** : Sert dokulu kabın kilinde orta mika ve az kum; az gözenek. Dışta az, içte yoğun kalker tabakası ve çark izleri. Yüzey tozsuz.  
**Tarih** : MS 5. yüzyıl ilk yarısı – MS 6. yüzyıl ilk yarısı

**Kat. No** : 55 **Resim:** 10 **Kazı. No:** BDB 24  
**Form** : Kâse (LC Ergürer Form 5) **Y. :** 4 cm **A. Ç. :** 28 cm  
**Hamur R.** : 2.5 YR 6/8 Açık Kırmızı **Astar R. :** 10 R 5/8 Kırmızı

**Tanım** : Sert dokulu kabın kilinde orta mika ve az kum; orta gözenek. Dışta yoğun, içte orta kalker tabakası ve çark izleri. Yüzey tozsuz.

**Tarih** : MS 5. yüzyıl ilk yarısı – MS 6. yüzyıl ilk yarısı

**Kat. No** : 56 **Resim:** 10 **Kazı. No:** BDD 28

**Form** : Kâse (LC Ergürer Form 5) **Y. :** 4.7 cm **A. Ç. :** 22 cm

**Hamur R.** : 5 YR 7/6 Kırmızımsı Sarı **Astar R. :** 2.5 YR 6/8 Açık Kırmızı

**Tanım** : Sert dokulu kabın kilinde orta mika, az kireç; az gözenek. Yüzey hafif kaygan.

**Tarih** : MS 5. yüzyıl ilk yarısı – MS 6. yüzyıl ilk yarısı

**Kat. No** : 57 **Resim:** 10 **Kazı. No:** BDD 29

**Form** : Kâse (LC Ergürer Form 5) **Y. :** 3 cm **A. Ç. :** 34 cm

**Hamur R.** : 2.5 YR 7/4 Pembe **Astar R. :** 2.5 YR 6/8 Açık Kırmızı

**Tanım** : Sert dokulu kabın kilinde orta mika, az kum; az gözenek. Yüzey hafif kaygan.

**Tarih** : MS 5. yüzyıl ilk yarısı – MS 6. yüzyıl ilk yarısı

**Kat. No** : 58 **Resim:** 11 **Kazı. No:** BDD 30

**Form** : Kâse (LC Ergürer Form 5) **Y. :** 4.6 cm **A. Ç. :** 25 cm

**Hamur R.** : 5 YR 6/6 Kırmızımsı Sarı **Astar R. :** 10 YR 8/4 Çok Soluk Kahverengi

**Tanım** : Sert dokulu kabın kilinde orta mika, çok az kum; çok az gözenek. Yüzey kaygan.

**Tarih** : MS 5. yüzyıl ilk yarısı – MS 6. yüzyıl ilk yarısı

**Kat. No** : 59 **Resim:** 11 **Kazı. No:** BCN 43

**Form** : Kâse (LC Ergürer Form 6) **Y. :** 3.6 cm **A. Ç. :** 17 cm

**Hamur R.** : 2.5 YR 6/8 Açık Kırmızı **Astar R. :** 10 R 6/8 Açık Kırmızı

**Tanım** : Sert dokulu kabın kilinde orta mika; orta gözenek. Yüzey hafif kaygan.

**Tarih** : MS 5. yüzyıl 2. yarısı

**Kat. No** : 60 **Resim:** 11 **Kazı. No:** BCN 36

**Form** : Kâse (LC Ergürer Form 11) **Y. :** 2.5 cm **A. Ç. :** 20,5 cm

**Hamur R.** : 5 YR 6/6 Kırmızımsı Sarı **Astar R. :** 2.5 YR 6/8 Açık Kırmızı

**Tanım** : Sert dokulu kabın kilinde az mika, az kireç; orta gözenek. Yüzey kaygan.

**Tarih** : MS 6. yüzyıl 2. yarısı- M.S. 7. yüzyıl ilk yarısı

**Kat. No** : 61 **Resim:** 11 **Kazı. No:** BVH 3

**Form** : Tabak (LC Ergürer Form 12) **Y. :** 2.8 cm **A. Ç. :** 23 cm

**Hamur R.** : 5 YR 6/6 Kırmızımsı Sarı **Astar R. :** 10 R 6/8 Açık Kırmızı

**Tanım** : Sert dokulu kabın kilinde az kireç; orta gözenek. Dışta ve içte orta kalker tabakası ve çark izleri. Yüzey hafif kaygan.

**Tarih** : MS 6. yüzyıl 2. yarısı- M.S. 7. yüzyıl ilk yarısı

**Kat. No** : 62 **Resim:** 11 **Kazı. No:** BDC 17

**Form** : Kâse (LC Ergürer Form 15) **Y. :** 2.1 cm **A. Ç. :** 18 cm

**Hamur R.** : 5 YR 6/6 Kırmızımsı Sarı **Astar R. :** 2.5 YR 6/8 Açık Kırmızı

**Tanım** : Sert dokulu kabın kilinde orta mika, az kireç ve az kum; az gözenek. Dışta kanal halinde yiv ve çark izleri. İçte az kalker tabakası ve çark izleri. Yüzey kaygan.

**Tarih** : MS 6. yüzyıl 2. yarısı- M.S. 7. yüzyıl ilk yarısı

**Kat. No** : 63 **Resim:** 11 **Kazı. No:** BDB 25

**Form** : Kâse (LC Ergürer Form 16) **Y. :** 6.1 cm **A. Ç. :** 8 cm

**Hamur R.** : 2.5 YR 5/6 Kırmızı **Astar R. :** 2.5 YR 6/8 Açık Kırmızı

**Tanım** : Sert dokulu kabın kilinde az mika ve az kum; az gözenek. Dışta kanal şeklinde, içte basamak halinde yiv ve çark izleri. Yüzey hafif kaygan.

**Tarih** : MS 5. yüzyıl 2. yarısı

**Kat. No** : 64 **Resim:** 11 **Kazı. No:** BDB 25

**Form** : Maşrapa (LC Ergürer Form 17) **Y. :** 5.3 cm **A. Ç. :** 7 cm

**Hamur R.** : 7.5 YR 8/4 Pembe **Astar R. :** 2.5 YR 6/8 Açık Kırmızı

**Tanım** : Sert dokulu kabın kilinde az mika ve az kum; orta gözenek. Dışta ve içte az kalker tabakası ve çark izleri. Yüzey hafif kaygan.

**Tarih** : MS 5. yüzyıl ilk yarısı – MS 7. yüzyıl

**Kat. No** : 65 **Resim:** 11 **Kazı. No:** BDD 32

**Form** : Maşrapa (LC Ergürer Form 17) **Y. :** 8.7 cm **A. Ç. :** 10 cm

**Hamur R.** : 7.5 YR 6/6 Kırmızımsı Sarı **Astar R. :** 5 YR 6/6 Kırmızımsı Sarı

**Tanım** : Sert dokulu kabın kilinde çok az mika, az kum, az taşçık; orta gözenek. Yüzey tozsuz.

**Tarih** : MS 5. yüzyıl başları – MS 6. yüzyıl başları

**Kat. No** : 66 **Resim:** 11 **Kazı. No:** BDC 20

**Form** : Tabak (LC Bezemeli) **Y. :** 2.1 cm **K. Ç. :** 11 cm

**Hamur R.** : 2.5 YR 7/8 Açık Kırmızı **Astar R. :** 2.5 YR 5/8 Kırmızı

**Tanım** : Sert dokulu kabın kilinde yoğun mika, az kireç, az kum; çok az gözenek. Yüzey hafif kaygan.

**Tarih** : MS 5-6. yüzyıl

**Kat. No** : 67 **Resim:** 11 **Kazı. No:** BDC 17

**Form** : Tabak (LC Bezemeli) **Y. :** 1.8 cm **K. Ç. :** 12 cm

**Hamur R.** : 5 YR 6/6 Kırmızımsı Sarı **Astar R. :** 2.5 YR 6/8 Açık Kırmızı

**Tanım** : Sert dokulu kabın kilinde orta mika, az kireç; orta gözenek. Yiv ve çark izleri. Yüzey hafif kaygan.

**Tarih** : MS 5-6. yüzyıl

## Sonuç

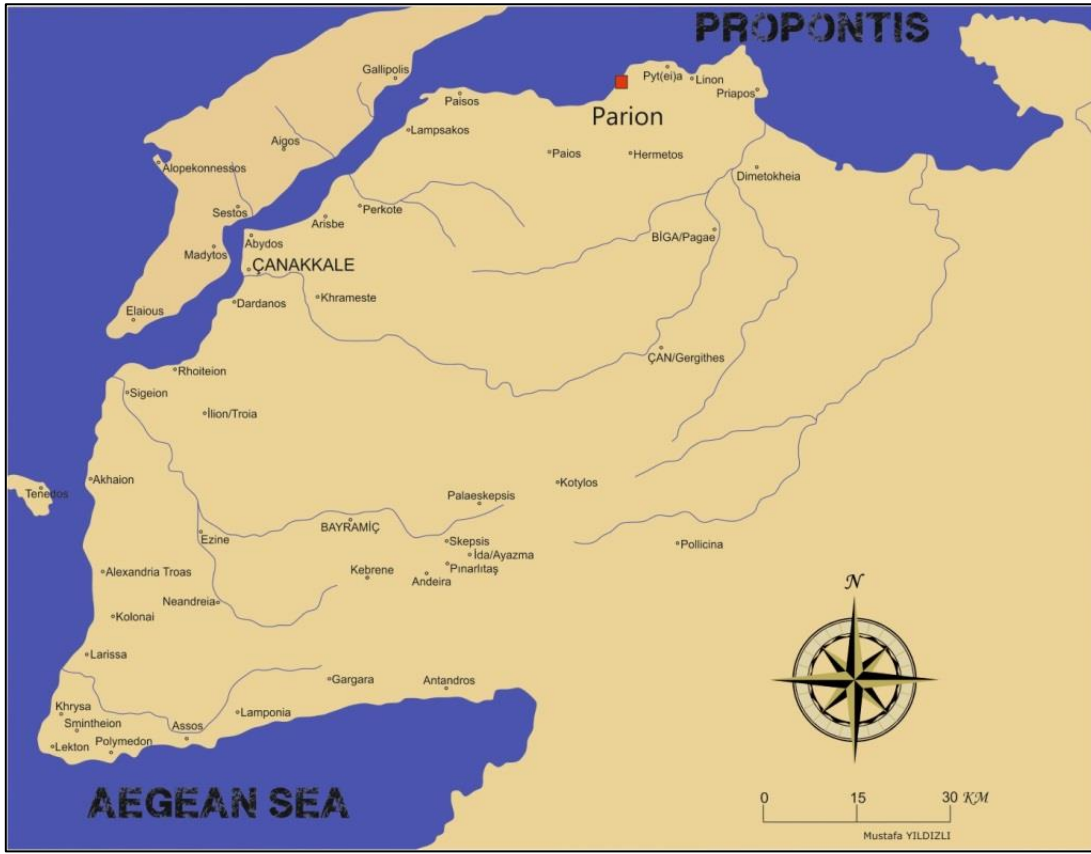
2014 yılında Parion Roma Hamamı kazı çalışmalarında, dört numaralı mekândan ele geçen 67 adet seramik parçası incelenmiştir. Çalışmada Afrika Kırmızı Astarlıları, Phokaia Kırmızı Astarlıları ve Açık Renkli Seramikler değerlendirilmiştir. Hamamın işlevini kaybettikten sonra, atık alan olarak kullanıldığı açıktır. Buna ek olarak, “dört numaralı mekân” olarak adlandırılan alanın, doğu duvarının, kuzeyde bulunan iki payandası ve bu payandalar arasındaki metal işliğin tarihlendirilmesi mümkün olmuştur. Ele geçen çok sayıda metal cüruftan dolayı metal işliği olduğu düşünülen alan, geç dönemde harçsız tuğla ve taşlarla örülerek yapılmış, yarım yuvarlak planlı bir mimaridir. Söz konusu yerde ele geçen seramiklerin incelenmesi sonucu mekânın MS 5. yüzyılda yapılıp MS 7. yüzyıla kadar kullanım gördüğünü söylemek mümkündür.

**Kaynakça**

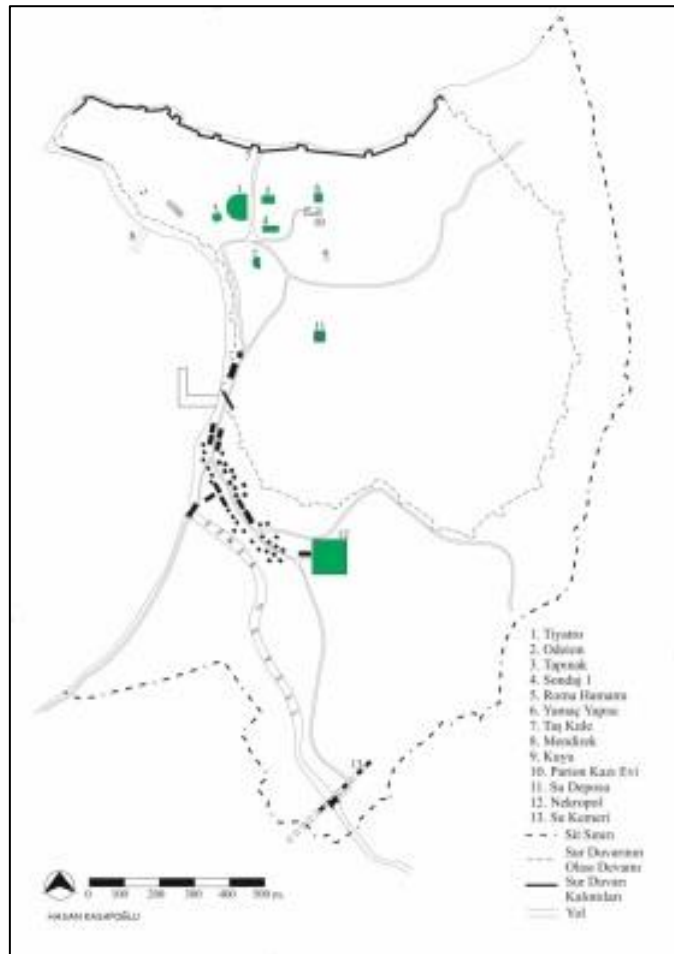
- Akyürek, N. E. (1992), "Terra Sigillata aus dem Heiligtum des Apollon Smintheios", AMSt 8, Studien zum Antiken Kleinasien II, (ss. 125- 166).
- Atlı- Akbuz, L. (2008), Hadrianopolis Roma Dönemi Seramiği, Yayınlanmamış Yüksek Lisans Tezi, Dokuz Eylül Üniversitesi Sosyal Bilimler Enstitüsü, İzmir.
- Avram, A. (2004), "The Propontic Coast of Asia Minor", (Ed. M. H. Hansen, T. H. Nielsen), An Inventory of Archaic and Classical Poleis, Oxford University Press, New York, (ss. 974-999).
- Başaran, C. (1998), "Parion 1997 Araştırmaları", AST XVI-I, (ss. 349-364).
- Başaran, C., (2008), "Parion'dan Persia'ya Yol Gider", Euergetes, Prof. Dr. Haluk Abbassoğlu'na 65. Yaş Armağanı, Cilt I, (ss. 133-137).
- Berndt, M. (2003), Funde aus dem Survey auf der Halbinsel von Milet (1992-1999), Kaiserzeitliche und Frühbyzantinische Keramik, Internationale Archäologie 79, Marie Leidorf GmbH, Rahden.
- Bien, S. (2005) "Des Niveaux VIIe Siéche Sous Le Music- Hall De L' Alcazar À Marseille", LRCW 1, BAR- IS 1340, The Basingstoke Press, England, (ss. 285- 298).
- Boardman, J., Hammond, N. G. L., (1982), The Expansion of the Greek World Eight to Sixth Centuries B.C., The Cambridge Ancient History Volume III, Part 3, Cambridge University Press, United Kingdom.
- Çelikbaş, E. (2010), Parion Roma Kolanizasyon Sikkeleri, (Yayınlanmamış Yüksek Lisans Tezi), Atatürk Üniversitesi, Sosyal Bilimler Enstitüsü, Erzurum.
- Doğar, L. (2005), "Byzantine Ceramics: Excavation at Smyrna Agora", (Ed. B. Böhlendorf- Arslan, A.O. Uysal, J. Witte- Orr), Çanak, Akdeniz ve Çevresindeki Arkeolojik Kazılarda Ele Geçen Geç Antik ve Ortaçağ Seramiği ve Mimari Seramiği, Byzas 7, Ege Yayınları, (ss. 97- 121), İstanbul.
- Doksanaltı, E. (2006), Knidos Kap- Krio Kazı Alanı, (Yayınlanmamış Doktora Tezi), Selçuk Üniversitesi, Sosyal Bilimler Enstitüsü Arkeoloji Anabilim Dalı, Konya.
- Domzalski, K., (ed. Żelazowski, J.) "At the Crossroads of Trade Routes: Terra Sigillata, Red Slip Wares and Related Fine Pottery from the Polish Excavations in Ptolemais (2002-2009)", Ptolemais in Cyrenaica: Studies in Memory of Tomasz Mikocki, 319-345, Warsaw, 2012.
- Ergürer, H. E. (2012), Parion Roma Dönemi Seramiği, (Yayınlanmamış Doktora Tezi), Atatürk Üniversitesi, Sosyal Bilimler Enstitüsü, Erzurum.
- Ergürer, H. E. (2014), "Late Roman Light Coloured Ware From Parion", (ed. H. Meyza), Late Hellenistic to Mediaeval Fine Wares of the Aegean Coast of Anatolia Their Production, Imitation and Use, Varsovia, (ss. 175-219).
- Ergürer, H. E. (2016), "Parion Tiyatrosunda Bulunan Seramikler", (ed. C. Başaran-H. E. Ergürer), Parion Roma Tiyatrosu, (ss.123-164).
- Ergürer, H. E., (2015), "Parion, Agora ve Dükkanlarında Ele Geçen Sigillatolar ve Kırmızı Astarlı Seramikler", (Ed. C. Başaran-V. Keleş), Parion Kazıları 10. Yıl Armağanı, 87-99.
- Ergürer, H. E., Keleş, V. (2018), "Parion Tiyatrosu'nda Bulunan Gladiatör Graffitolari", Türkiye Bilimler Akademisi Kültür Envanteri Dergisi, 18. Sayı, (ss. 21-32), Ankara.
- Erol, D. (2011), Smyrna Devlet Agorasında Ele Geçen Terra Sigillata ve Geç Roma Seramiği, (Yayınlanmamış Doktora Tezi), Dokuz Eylül Üniversitesi, Sosyal Bilimler Enstitüsü, İzmir.
- Frisch, P. (1983), Die Inschriften von Parion, Inschriften Griechischer Städte Aus Kleinasien, Band 25, Bonn.
- Gassner, V. (1997), Das Südtor der Tetragonos- Agora. Keramik und Kleinfunde, Forschungen in Ephesos XIII/1/1, Wien.
- Güneş, F. (2010), Kyzikos Antik Kenti 2006- 2007 Kazı Dönemi Seramik Buluntuları, Yayınlanmamış Yüksek Lisans Tezi, Atatürk Üniversitesi Sosyal Bilimler Enstitüsü, Erzurum.
- Hammond N. G. L., Scullard, H. H., (1970), The Oxford Classical Dictionary, Oxford University Press, London.
- Hayes, J. W., (1972), Late Roman Pottery, British School at Rome, London.
- Hayes, J. W., (1980), A Supplement To Late Roman Pottery, British School at Rome, London.
- Hayes, J. W., (1992), Excavations at Saraçhane in Istanbul, Vol. 2, The Pottery, Princeton University Press, Oxford.
- Hayes, J. W., (1997), Handbook of Mediterranean Roman Pottery, The British Museum Press, London.



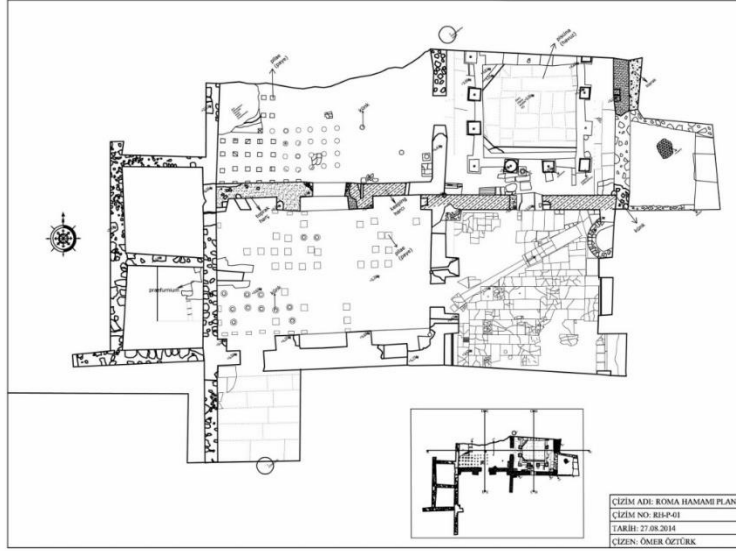
- Hayes, J. W., (2001), “Early Christian Pottery from Knossos: The 1978- 1981 Finds from Knossos Medical Faculty Site”, BSA 96, (ss.431- 454).
- Hayes, J. W., (2008), Roman Pottery Fine- Ware Imports, The Athenian Agora XXXII, Princeton, New Jersey.
- Hayes, J., W., Harrison, R., M.; Fıratlı, (1968), “Excavations at Saraçhane in Istanbul: First Preliminary Report, with a Contribution on A Seventh-Century Pottery Group”, DOP 22, (ss.195-216).
- Herodotos, (2015), Herodot Tarihi, (Çev.; M. Ökmen), Türkiye İş Bankası Kültür Yayınları, İstanbul.
- Keleş, V. (2016), “Tiyatroda Ele Geçen Alexandria Troas Sikkeleri ve Goth İstilasları”, (Ed. Cevat Başaran, H Ertuğ Ergürer), Parion Roma Tiyatrosu, (ss. 193-200), Ankara.
- Keleş, V., Oyarçın K., Yılmaz, A. (2015), “Parion Roma Hamamı 2014 Kazıları ve Sikkeler Buluntuları”, Arkeoloji ve Sanat Dergisi 150. Sayı, (ss.53-68), İstanbul.
- Keleş, V., Yılmaz, A. (2014), “Parion Roma Hamamı 2006-2013”, (Ed. H. Kasapoğlu, M. A. Yılmaz), Anadolu'nun Zirvesinde Türk Arkeolojisinin 40 Yılı, (ss. 159-174), Ankara.
- Mackensen, M. (1993), Die Spätantiken Sigillata und Lampentöpfereien von El Mahrine (Nord Tunesien). Studien Zur Nordafrikanischen Feinkeramik des 4. Bis 7. Jhr., Münchner Beiträge Zur Vor und Frühgeschichte, Band 50, katalog- Anhang-Tafeln, Münih.
- Marcellinus, Ammianus, (1894), The Roman History of Ammianus Marcellinus, (Çev. C. D. Yonge), London.
- Meriç, R. (2002), Späthellenistisch- Römische Keramik und Kleinfunde aus Einem Schachtbrunnen am Staatsmarkt in Ephesos, Wien.
- Poblome, J. (1999), Sagalassos Red Slip Ware Typology and Chronology, *SEMA II*, Brepols, Belgium.
- Prêteux, F. (2009), “Parion et son territoire à l'époque hellénistique: un exemple d'organisation de la chora sur le rivage de la Propontide”, *L'Asie Mineure dans l'Antiquité: échanges, populations et territoires*, 335- 351.
- Rautman, M. L. (1995), “Two Late Roman Wells at Sardis”, *AASOR* 53, 37- 84.
- Robinson, H. S. (1959), Pottery of The Roman Period: Chronology, The Athenian Agora V, Princeton, New Jersey.
- Rodziewicz, M. (1976), Alexandrie I, La Ceramique Romaine Tardive D' Alexandrie, Varsovie.
- Rose, B., Tekkök, B., Körpe, R. (2007), “Granicus River Valley Survey Project, 2004- 2005”, *Studia Troica* 17, 65- 150.
- Strabon, (1993) Geographika: Antik Anadolu Coğrafyası, Kitap: XII, XIII, XIV (Çev. A.Pekman), İstanbul.
- Şimşek, C. (2003), “Laodikeia Antik Kentinden Hac Baskılı Tabaklar”, *III. Uluslararası Eskişehir Pişmiş Toprak Sempozyumu*, 411-423.
- Şimşek, C. (2008), “Laodikeia'dan Kazıma-Kabartmalı Tabaklar”, *Arkeoloji Dergisi 11.1*, 129-146.
- Tavukçu, Z. A. (2007), Parion Nekropolü 2005 Buluntuları, Atatürk Üniversitesi, Sosyal Bilimler Enstitüsü, (Yayımlanmamış Doktora Tezi), Erzurum.
- Tekocak, M. (2006), Kelenderis Roma Çağı Seramiği, (Yayımlanmamış Doktora Tezi), Selçuk Üniversitesi, Sosyal Bilimler Enstitüsü, Konya.
- Uslu, S. (1994), Phokaia Kazılarında Bulunmuş Terra Sigillata, Yayınlanmamış Yüksek Lisans Tezi, Ege Üniversitesi, Sosyal Bilimler Enstitüsü, İzmir.
- Waagé, F. O. (1933), “The American Excavations in the Athenian Agora: First Report”, *Hesperia* 2, No. 2, 279- 328.
- Waagé, F. O. (1948), “Hellenistic and Roman Tableware of North Syria”, Antioch on the Orontes IV. 1, Ceramic and Islamic Coins, Princeton University Press, Princeton.
- Williams, C. (1997), “A Byzantine Well- Deposit from Anemurium (Rough Cilicia)”, *Anatolian Studies* 27, 175-190.
- Yılmaz, A. (2013), “Roma Hamamı”, (Ed. C. Başaran) Antik Troas'ın Parlayan Kenti PARİON, Ege Yayınları, 57- 66, İstanbul.



Resim 1: Parion Kenti Konumu



Resim 2: Parion Kenti Çalışma Alanları



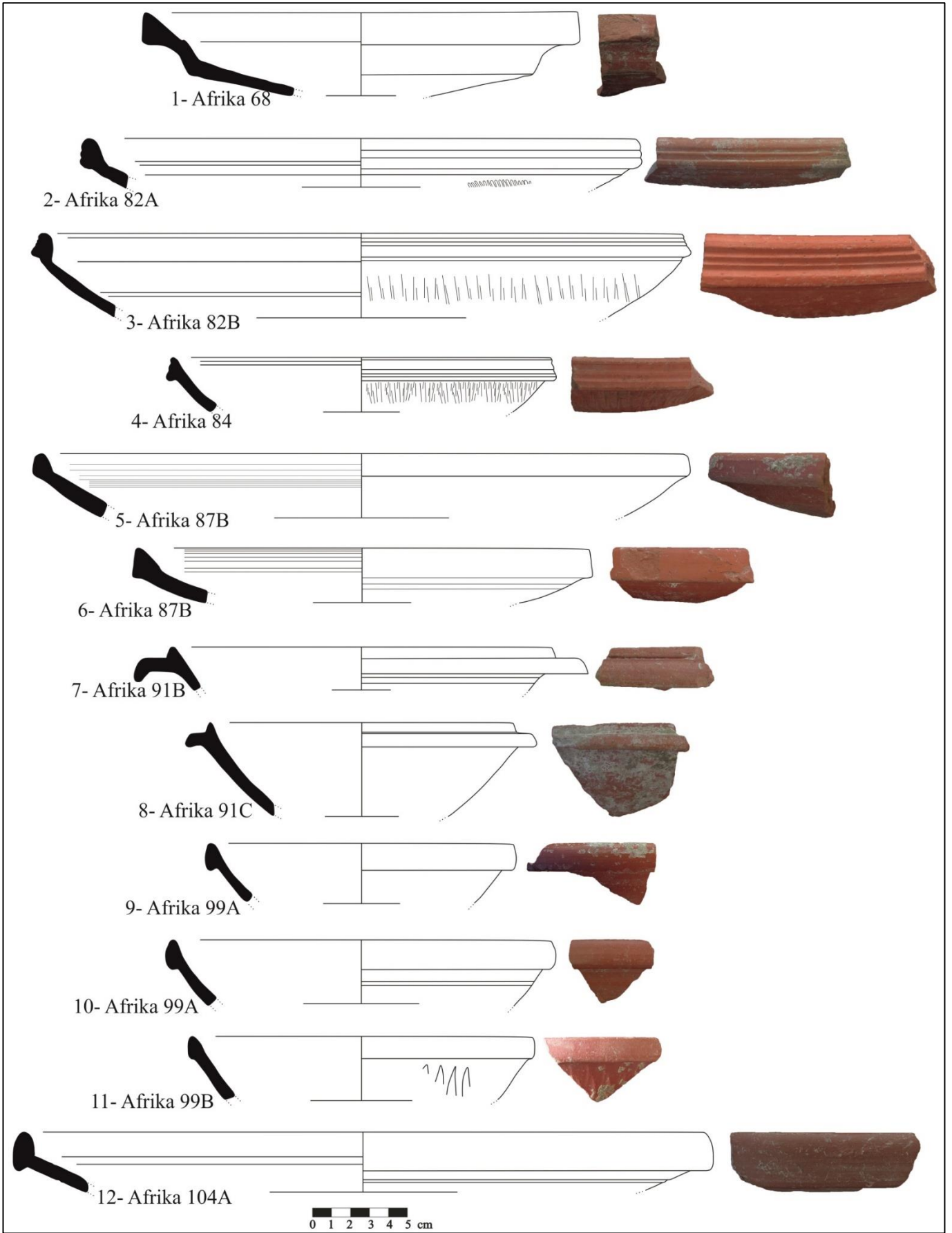
**Resim 3:** Roma Hamamı Planı



**Resim 4:** Roma Hamamı Dört Numaralı Mekân

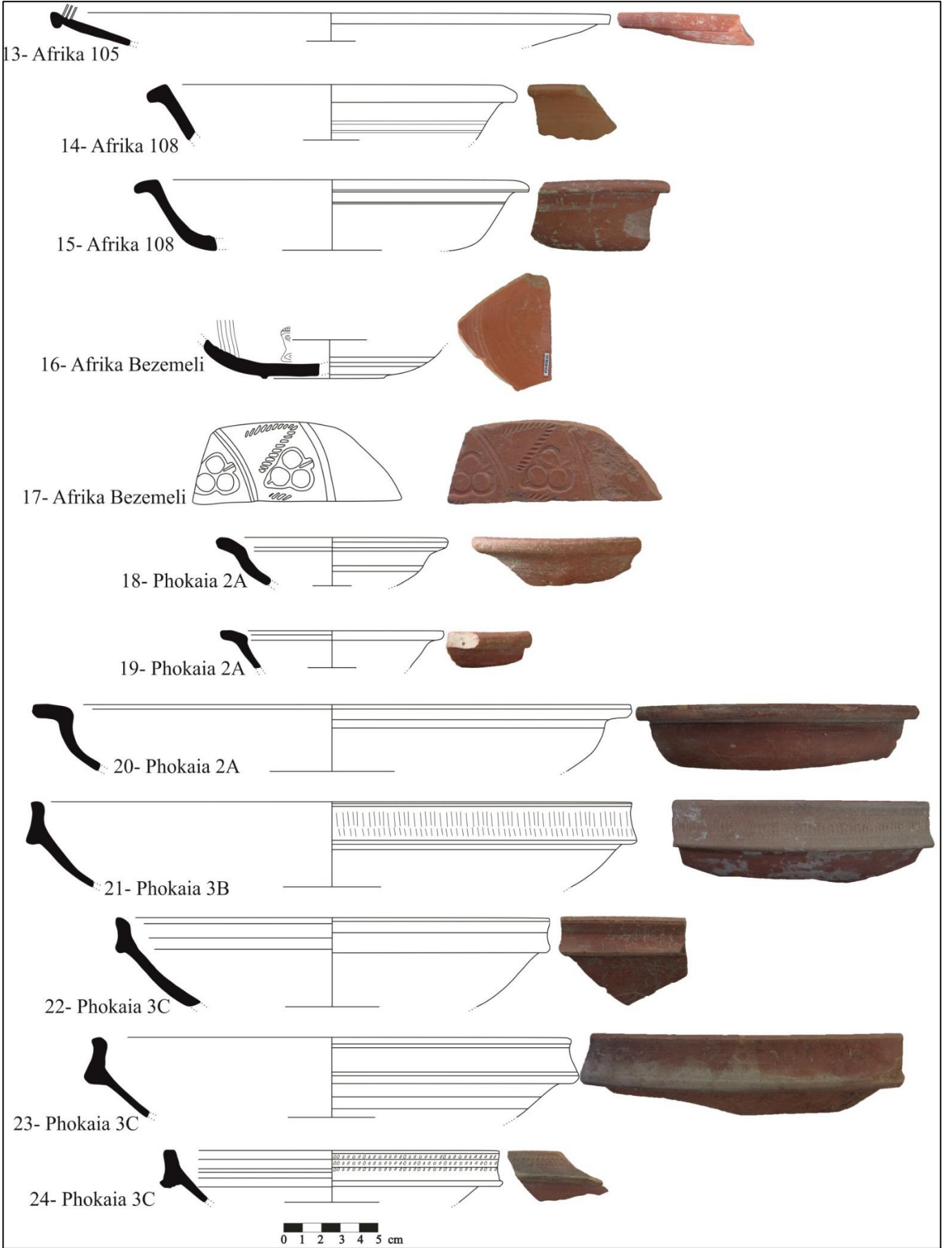


**Resim 5:** Yarı Yuvarlak Biçimli Metal İşliği (?)



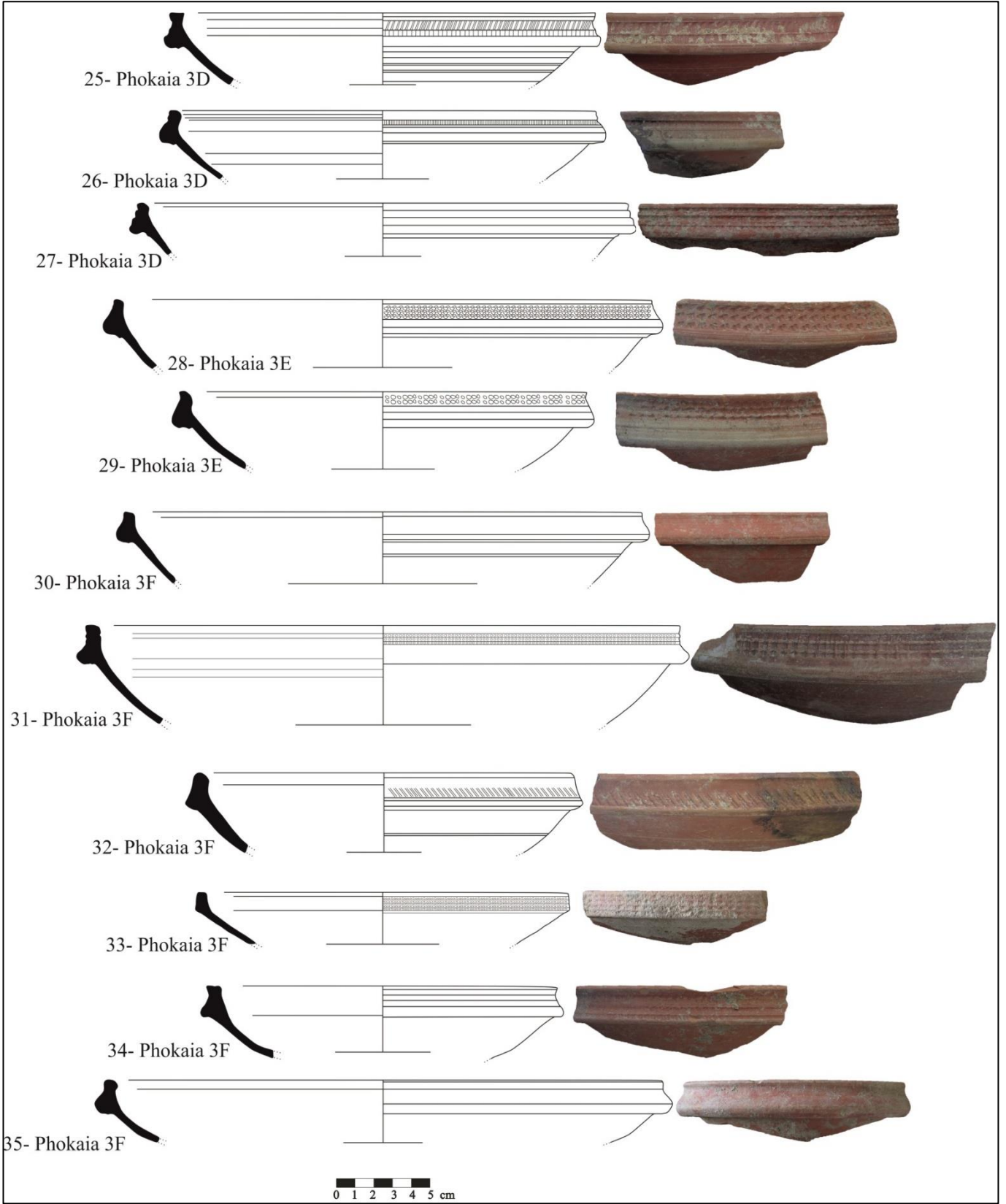
Resim 6



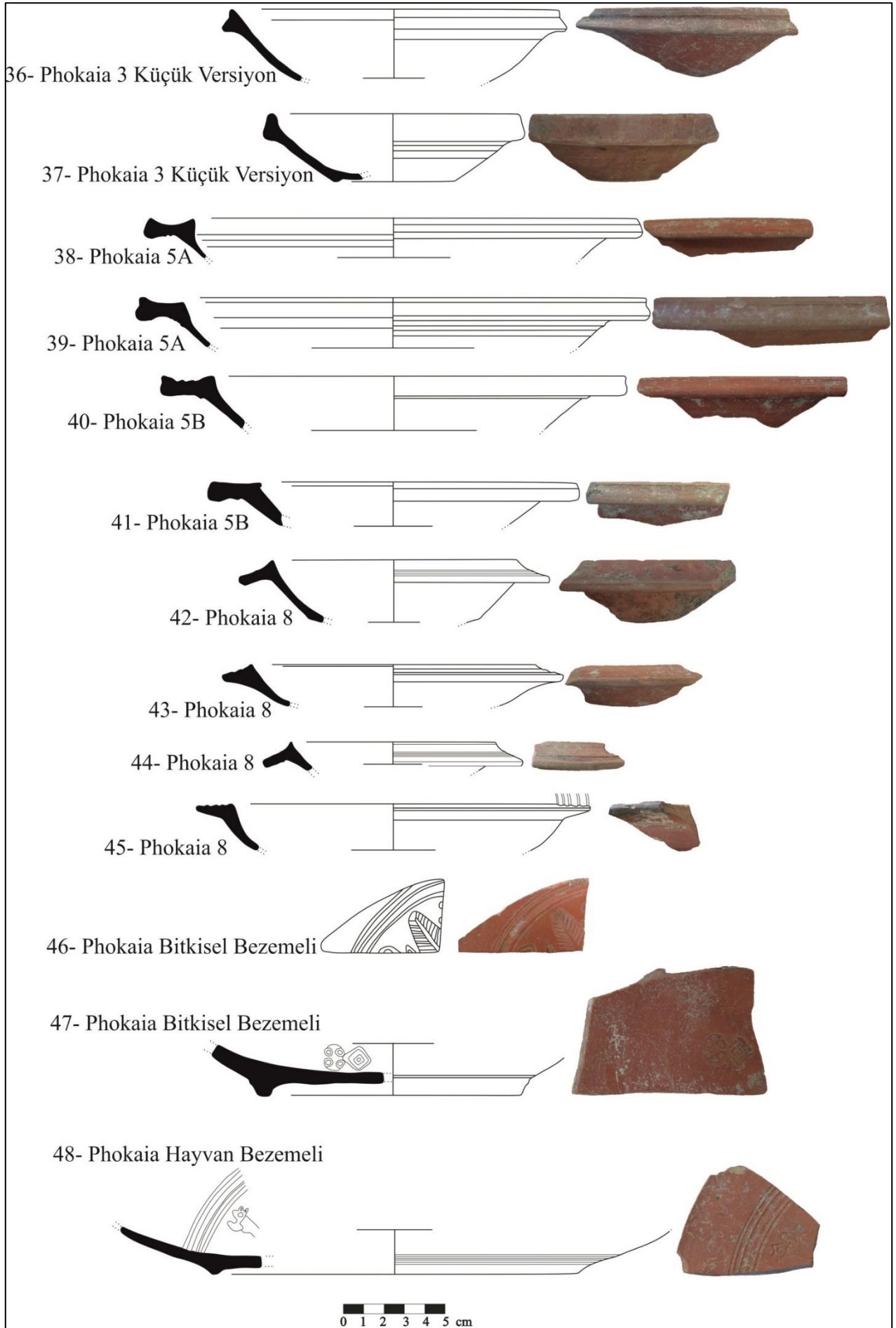


Resim 7

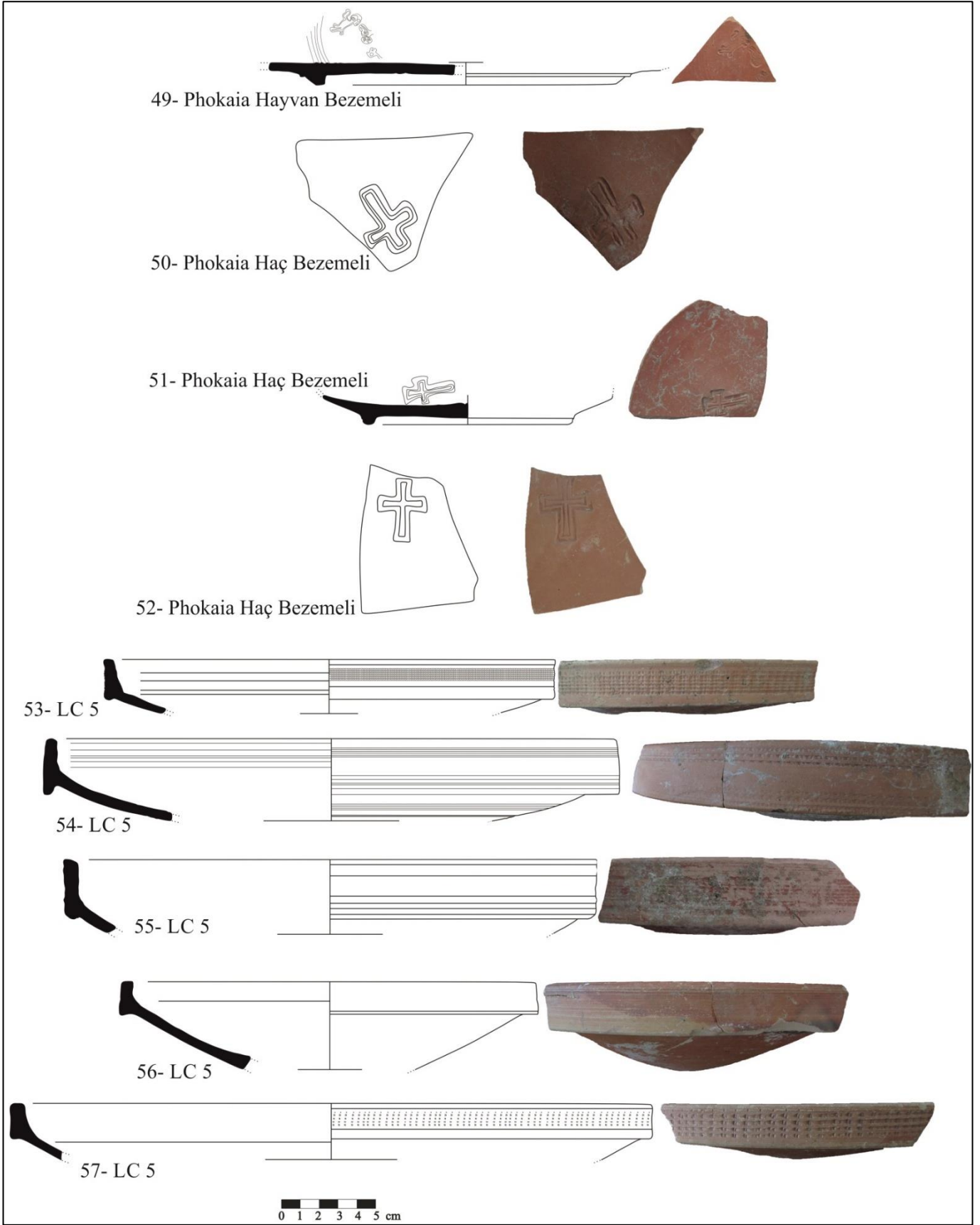




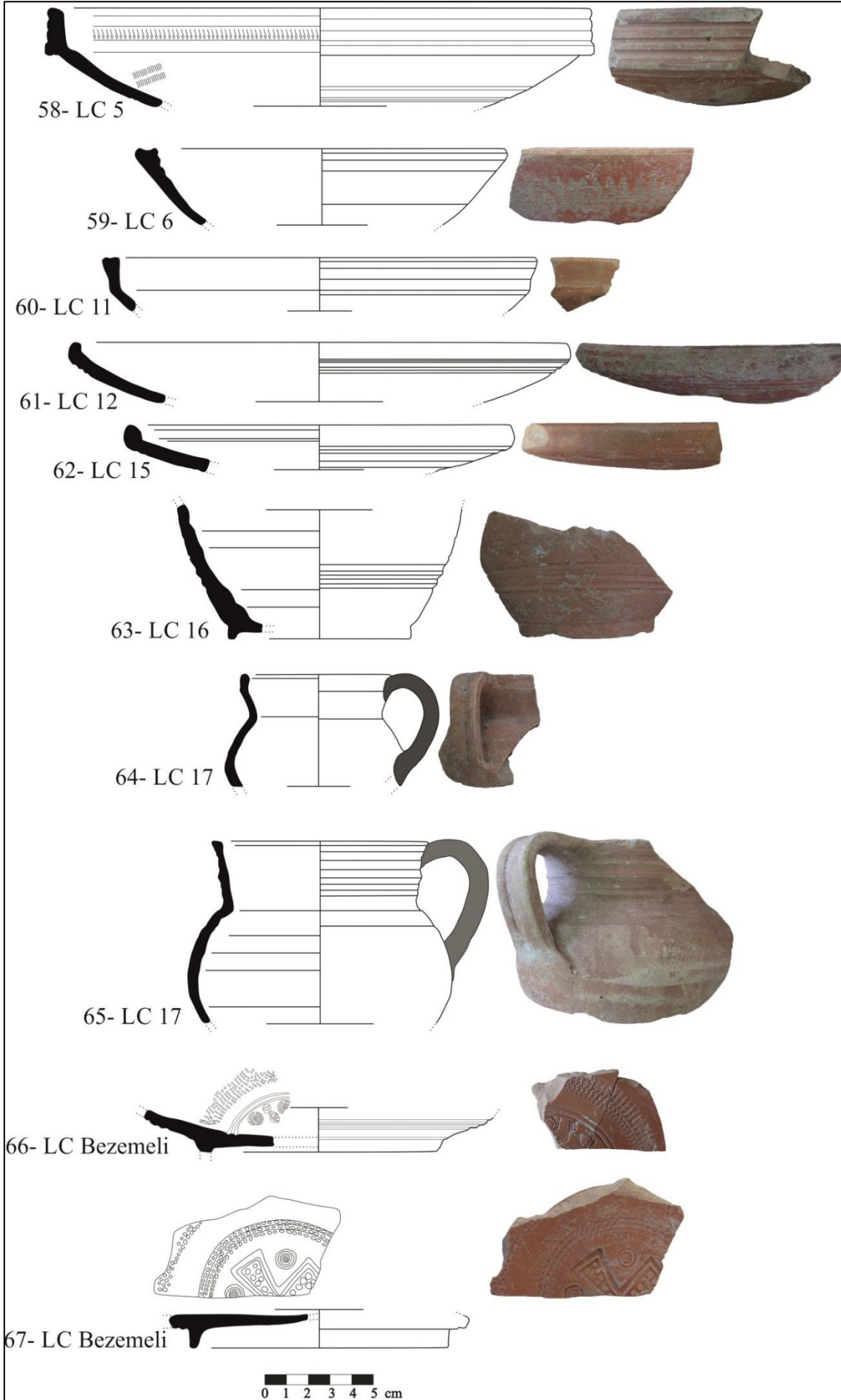
Resim 8



Resim 9



Resim 10



Resim 11