



Büyükşehir statüsündeki illerde kırsal nüfusun tespiti: Ordu ili örneği¹

Determination of rural population in provinces that metropolitan status: The case of Ordu Province

Eren Şenol^{a*} 

^a Giresun Üniversitesi, Fen-Edebiyat Fakültesi, Coğrafya Bölümü, Giresun.

BİLGİ / INFO

Geliş/Received: 28.03.2019
Kabul/Accepted: 10.06.2019

Anahtar Kelimeler:

Nüfus
 Kırsal nüfus
 Şehir nüfusu
 Büyükşehir
 Ordu ili

Keywords:

Population
 Rural population
 Urban population
 Metropolitan city
 Ordu province

*Sorumlu yazar/Corresponding author:

(E. Şenol) eren.senol@giresun.edu.tr

DOI: 10.17211/tcd.546150

Atf/Citation:

Şenol, E. (2019). Büyükşehir statüsündeki illerde kırsal nüfusun tespiti: Ordu ili örneği. *Türk Coğrafya Dergisi* (72), 53-63. DOI:10.17211/tcd.546150

ÖZ / ABSTRACT

Ülkemizde 6360 sayılı yasa ile nüfusu 750.000'i aşan illerde il belediyeleri, kanunla büyükşehir belediyesine dönüştürülmüştür. Yine aynı düzenlemeye bağlı olarak bu nüfus büyüklüğüne sahip illerde, belde belediyeleri ve köy tüzel kişilikleri kaldırılmış; bu alanlar mahalle olarak tanımlanmış; büyükşehir belediye sınırı, il sınırı ile çakıştırılmıştır. Türkiye İstatistik Kurumu (TÜİK), ilgili yasayı esas alarak büyükşehir sınırları içerisindeki nüfusun tümünü "şehir nüfusu" olarak kabul etmektedir. Bunun bir sonucu olarak ülke "kır" nüfusunun nicelik ve niteliği, coğrafya terminolojisine uygun olmayan bir şekilde kamuoyu ile paylaşılmaktadır. Bu çalışmada TÜİK'in mahalle düzeyindeki verileri kullanılarak büyükşehir statüsüne sahip Ordu ilinin "yok sayılan" kırsal nüfusu tespit edilmeye çalışılmıştır. Amaca ulaşmak için 2013 öncesinde "köy" veya "belde belediyesi"; ilgili yasadan sonra ise "mahalle" olarak tanımlanan yönetsel birimler; "şehir" yerleşmelerini oluşturan mahallelerden ayrılmıştır. Bu sınıflandırmaya göre Ordu ilinin 2017 yılı Adrese Dayalı Nüfus Kayıt Sistemi (ADNKS) verilerine göre kır nüfus miktarı ve oranı tespit edilmiştir. Eldeki çalışmada, benzer çalışmalardan farklı olarak, tespit edilen bu kırsal nüfusun cinsiyet yapısına, yaş gruplarına göre dağılımına ve eğitim durumuna ilişkin özelliklerine de yer verilmiştir.

With Law No 6360, the municipalities of provinces that had a population that exceeded 750.000 were converted into metropolitan municipalities in our country. Again, with the same law, village municipalities and village legal entities were abolished in the provinces that had the same population size, and such areas were defined as neighborhoods; and the metropolitan municipality boundaries were overlaid with provincial borders. Turkey Statistical Institute (TURKSTAT) considers the entire population within the metropolitan boundaries as the population of the "urban" by recognizing the above-mentioned law. As a result of this, the quantity and quality of the "rural" population is shared with the public in a way that is not proper to the geographical terminology. In the present study, the rural population of Ordu province, which was "ignored", was determined by using the data of the Turkey Statistical Institute at neighborhood level. For this purpose, the "village" and "village municipalities (rural settlements)" before 2013 were separated from the neighborhoods that made up the "city" settlements. According to this classification, the amount and rate of the rural population of Ordu was determined according to the 2017 Address Based Population Registration System data. Different from similar studies, the gender structure, distribution of age groups, and educational status of the rural population were also included in the present study.

1. Giriş

Şemseddin Sami 1900'de tamamlamış olduğu Kâmüs-ı Türki'de belediyeyi, "bir şehir veya kasabanın sokaklarıyla sair umur-i umumiyesine ve tanzifat vesaire ihtiyaçlarına bakan idare" olarak tanımlamıştır (Çev. Gündoğdu vd., 2012). Bu idare, zaman içindeki değişimi de yansıtabilecek şekilde Kamu Yönetimi Sözlüğü'nde "kent niteliği taşıyan bir yerleşim yerinde yaşayanların ortak yerel gereksinimlerini karşılamakla görevli, kamu tüzel kişiliğine sahip ve karar organları halk tarafından seçimle oluşturulmuş yerel yönetim birimi" (Bozkurt vd., 2008); Türk Dil Kurumu'nun Büyük Türkçe Sözlüğü'nde ise "il, ilçe, kasaba, belde vb. yerleşim merkezlerinde temizlik, aydınlatma, su, toplu taşıma ve esnafın denetimi gibi kamu hizmetlerine bakan; başkanı ve üyeleri halk tarafından seçilen, tüzel kişiliği olan

örgüt, şehremaneti" (TDK, 2019) şeklinde ifade edilmiştir. 1854 yılında bir nizamname ile kurulan İstanbul Şehremaneti, günümüz ülke sınırları içerisindeki ilk yerel yönetim örgütü olmuştur (Ulusoy vd., 2006; Bozkurt, 2007; Ortaylı, 2018). Cumhuriyetin ilk yıllarında, 1930'da, Osmanlı'dan devralınan yerel yönetim mevzuatı 1580 sayılı yasa ile tek elde toplanmış; 1980'e kadar da genel olarak işlevselliğini sürdürmüştür (Keser vd., 2012). 08 Mart 1984 tarih ve 195 sayılı "Büyükşehirler Yönetimi Hakkında Kanun Hükmünde Kararnamenin Değiştirilerek Kabulü Hakkındaki Kanun" ile belediye sınırları içerisinde birden fazla ilçe teşkilatı bulunan İstanbul, Ankara ve İzmir şehirlerinin yerleşim alanlarını kapsayacak şekilde ilk büyükşehir belediyeleri kurulmuş (Özçağlar 2017); böylelikle ülke belediyeciliğinde yeni bir süreç başlamıştır. Tablo 1'de gösterildiği üzere başlangıçtaki üç büyükşehir belediyesine 1986'da Adana; 1987'de Bursa, Gaziantep, Konya; 1998'de Kayseri; 1993'te Antalya, Diyarbakır,

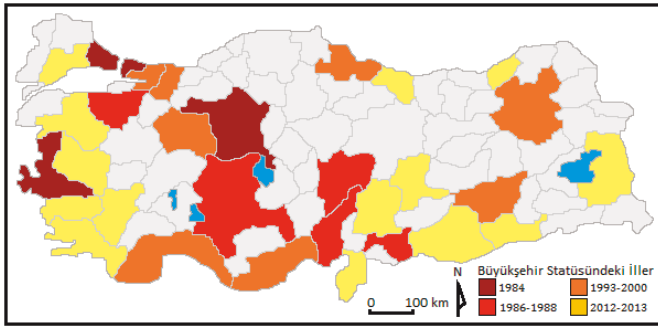
¹ Bu çalışma 8-10 Kasım 2017 tarihinde yapılan "Türk Coğrafya Kurumu 75. Yıl Kongresi"nde sunulmuş; özeti bildiriler kitabında yayınlanmıştır.

Erzurum, Eskişehir, İzmit (Kocaeli), Mersin ve Samsun; 2000'de Adapazarı (Sakarya); 2012'de Aydın, Balıkesir, Denizli, Hatay, Kahramanmaraş, Malatya, Manisa, Mardin, Muğla, Tekirdağ, Trabzon, Şanlıurfa ve Van; 2013'te Ordu büyükşehir belediyeleri eklenmiştir (Özçağlar, 2015, Doğanay vd., 2016).

Tablo 1. İlan tarihlerine ve yasal düzenlemelerine göre büyükşehirler.

Table 1. Metropolitan cities according to the declaration dates and legal regulations.

Yıl	Yasal Düzenleme	Büyükşehirler
1984	3030 Sayılı Kanun	İstanbul, Ankara, İzmir
1986	3306 sayılı Kanun	Adana
1987	3391 Sayılı Kanun	Bursa
1987	3398 Sayılı Kanun	Gaziantep
1987	3399 Sayılı Kanun	Konya
1988	3508 Sayılı Kanun	Kayseri
1993	508 Sayılı KHK	Antalya, Diyarbakır, Erzurum, Eskişehir, İzmit (Kocaeli), Mersin, Samsun
2000	593 Sayılı KHK	Adapazarı (Sakarya)
2012	6360 Sayılı Kanun	Aydın, Balıkesir, Denizli, Hatay, Kahramanmaraş, Malatya, Manisa, Mardin, Muğla, Tekirdağ, Trabzon, Şanlıurfa
2013	6447 Sayılı Kanun	Ordu



Şekil 1. Kuruluş tarihlerine göre Türkiye'nin büyükşehir statüsündeki illeri.

Figure 1. According to the establishment dates provinces that metropolitan status of Turkey.

Başlangıçta, 1984 yılındaki düzenlemeye göre, büyükşehir belediyeleri sadece il belediyesini (Merkez ilçe belediyesini, il merkezini) kapsamakta idi. 2004 yılında çıkarılan 5216 sayılı kanunun geçici 2. maddesi ile büyükşehir belediyesi sınırları, il merkezinin dışına taşırılmıştır. Buna göre İstanbul ve Kocaeli illerinin tümü büyükşehir belediyesi hizmet alanı haline getirilmiştir. Kamuoyunda "pergel kanunu" olarak bilinen düzenlemeye göre, diğer büyükşehir belediyeli 14 ilde, mevcut valilik binası merkez kabul edilmek ve il mülki sınırları içinde olmak kaydıyla, nüfusu 1.000.000'dan az olan Adapazarı, Erzurum, Samsun, Eskişehir, Kayseri, Mersin, Diyarbakır, Antalya, Konya ve Gaziantep'de 20 km; nüfusu 1.000.000-2.000.000 arasında olan Adana ve Bursa'da 30 km; nüfusu 2.000.000'dan fazla olan İzmir ve Ankara'da ise 50 km yarıçaplı dairenin içinde kalan saha, büyükşehir belediye alanı olmuştur (Karagel, 2012; Zengin, 2014; Özçağlar, 2017). 6360 sayılı yasa ile nüfusu 750.000'i aşan illerde il belediyeleri, kanunla büyükşehir belediyesine dönüştürülmüş; il alanının tamamı büyükşehir belediyesi hizmet alanı, il sınırı da büyükşehir belediyesi sınırı olarak kabul edilmiştir. Büyükşehir sınırları içindeki belde belediyeleri ve köyler ise mahalleye dönüştürülmüştür. Özellikle kırsal alanlarda yaşayanların sosyal, ekonomik ve siyasal alanlarda olumsuz etkileneceği ileri sürülen bu değişimden (Karasu, 2013; Dik, 2014; Gün, 2014; Üçer vd., 2014; Ayyıldız vd., 2016; İrdem vd., 2016; Olgun Susta vd., 2016; Kut Görgün vd., 2017) "kırsal nüfus" verileri de nasibini almıştır.

Devletin resmi istatistik kurumu tarafından 1927 Genel Nüfus Sayımı sonuçları, sayım bülteninde "mahalli idareler" başlığı al-

tında "il" ve "ilçe" düzeyinde sunulmuş; "kaza merkezi" nüfusları ayrıca belirtilmiştir. Kaza merkezleri nüfusları toplamı "ülke şehir nüfusu" olarak duyurulmuştur. 1935-2012 yılları arasında derlenen nüfus verileri ise "il" ve "ilçe" yönetsel birimlerine ek olarak "bucak" ve "köy" düzeyinde de yayınlanmıştır. 1927 yılında olduğu gibi il ve ilçe merkezlerinin nüfusları "belediye nüfusu" şeklinde verilmiştir. Önce Devlet İstatistik Enstitüsü (DİE), sonra Türkiye İstatistik Kurumu (TÜİK) tarafından il ve ilçe belediye nüfusları, şehir nüfusu olarak kabul edilmiş; "yönetim kriteri" olarak bilinen bu ölçüte göre ilçe, il, bölge ve ülke düzeyinde şehir nüfusları kamuoyu ile paylaşılmıştır.

TÜİK tarafından, 2013 yılından itibaren "Büyükşehir" statüsünde olmayan illerde nüfus, bucaklar kaldırdığı için yönetsel anlamda "il", "ilçe", "köy" ölçeğinde; il, ilçe ve belde merkezini oluşturan belediye nüfusları ise ayrıca "mahalle" ölçeğinde derlenmektedir. İlgili kurumun veri tabanında bu iller için "kır" ve "şehir" nüfusu sorgulaması yapıldığında, il ve ilçe belediyeleri nüfusu "şehir", belde belediyeleri ve köy nüfusları toplamı ise "kır" nüfusu olarak sunulmaktadır. Büyükşehir belediyesine sahip olan illerde ise nüfus yönetsel anlamda "il", "ilçe" ve "köyler" mahalleye dönüştürüldüğü için "mahalle" düzeyinde verilmektedir. Büyükşehir belediyesi ilin; ilçe belediyeleri de ilçenin tümünü kapsadığı için, ili oluşturan mahalle nüfuslarının toplamı "büyükşehir belediye"; ilçeyi oluşturan mahalle nüfuslarının toplamı da "ilçe belediye" nüfusu olarak sunulmaktadır. TÜİK tarafından, yönetim kriteri esas alınarak belediye nüfusları şehir nüfusu olarak kabul edildiğinden, büyükşehir statüsündeki herhangi bir il için kır ya da şehir nüfusu sorgulaması yapıldığında, nüfusun tümü "şehir nüfusu" olarak verilmektedir. Bu kabulün bir sonucu olarak 2012 yılı Adrese Dayalı Nüfus Kayıt Sistemi (ADNKS) verilerine göre % 22,7 olan ülke kırsal nüfus oranı 2013'te % 8,7'ye, 2014'te % 8,2'ye, 2015'te % 7,9'a, 2016'da % 7,7'ye, 2017'de ise % 7,5'e düşmüştür (Tablo 2).

Tablo 2. TÜİK'in esas aldığı yönetim kriterine göre Türkiye'nin toplam, şehir ve kır nüfusu (1927-2017).

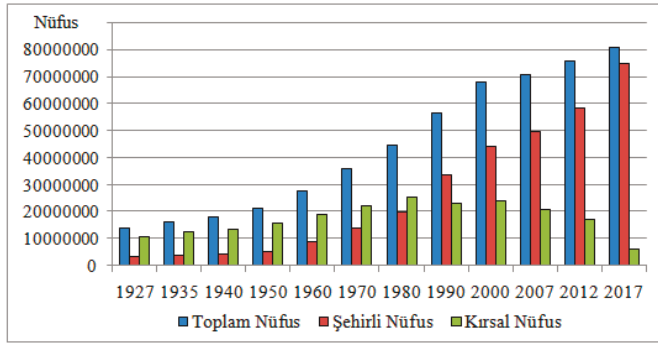
Table 2. The total, urban and rural population of Turkey according to the administration criteria adopted by TURKSTAT (1927-2017).

Yıllar	Toplam Nüfus	Şehir Nüfusu		Kır Nüfusu	
		Miktar	Oran (%)	Miktar	Oran (%)
1927	13 648 270	3 305 879	24,2	10 342 391	75,8
1935	16 158 018	3 802 642	23,5	12 355 376	76,5
1940	17 820 950	4 346 249	24,4	13 374 701	75,6
1950	20 947 188	5 244 337	25,0	15 702 851	75,0
1960	27 754 820	8 859 731	31,9	18 895 089	68,1
1970	35 605 176	13 691 101	38,5	21 914 075	61,6
1980	44 736 957	19 645 007	43,9	25 091 950	56,1
1990	56 473 035	33 326 351	59,0	23 146 684	41,0
2000	67 803 927	44 006 274	64,9	23 797 653	35,1
2007	70 586 256	49 747 859	70,5	20 838 397	29,5
2012	75 627 384	58 448 431	77,3	17 178 953	22,7
2017	80 810 625	74 761 132	92,5	6 049 393	7,5

Kaynak: DİE(1927-2000) ve TÜİK (2007-2017) verilerinden yararlanılarak hazırlanmıştır.

Birleşmiş Milletler 2018 yılı verilerine göre Dünya genelinde nüfusun yarıya yakını (% 44,7); gelişmiş ülkelerde ise % 21,3'ü kırsal alanlarda yaşamaktadır (Tablo 3). TÜİK verilerine göre Türkiye'de kır nüfusu oranı, gelişmiş ülkelere de azdır (!). Ülke genelinde ve özellikle kırsal alanlarda demografik, sosyo-kültürel ve ekonomik yapı hızlı bir şekilde değişmektedir. Değişimin kontrolü ve yönetilebilmesi, ekonomik ve sosyal alanlardaki desteklerin, teşviklerin hedef kitlesinin boyutlarının bilinmesi, bu kapsamda hazırlanan plan ve projelerin başarıya ulaşması için, kırsal alanlarda yaşayan nüfusun nicelik ve nite-

liğinin daha gerçekçi tespit edilmesi gereklidir.



Şekil 2. TÜİK'in esas aldığı yönetim kriterine göre Türkiye'nin toplam, şehir ve kırsal nüfusu (1927-2017).

Figure 2. The total, urban and rural population of Turkey according to the administration criteria adopted by TURKSTAT (1927-2017).

Tablo 3. Gelişmiş, gelişmekte ve az gelişmiş ülkelerde şehir ve kırsal nüfusu (2018).

Table 3. The urban and rural population in developed, developing and under-developed countries (2018).

	Toplam nüfus (1000 kişi)	Şehir Nüfusu		Kırsal Nüfusu	
		Miktar (1000 kişi)	Oran (%)	Miktar (1000 kişi)	Oran (%)
Gelişmiş Ülkeler	1263200	993837	78,7	269 363	21,3
Gelişmekte Olan Ülkeler	6369619	3225980	50,6	3143639	49,4
Az Gelişmiş Ülkeler	1025936	344291	33,6	681645	66,4
Dünya	7632819	4219817	55,3	3413002	44,7

Kaynak: United Nations (2018a, File 1).

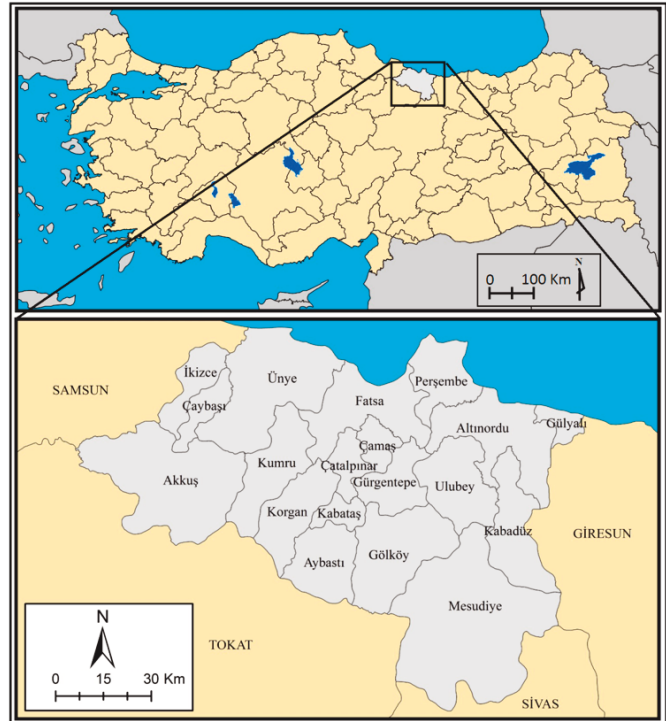
Ülkemizde, 2013 öncesinde belediye sınırları genel olarak il veya ilçe merkezini kapsadığı için¹, belediye nüfusunun "şehir nüfusu" olarak duyurulması "yönetim kriteri" kapsamında genel olarak kabul görüyor, yetersizliği dile getirilmeye birlikte şiddetli bir şekilde tenkit edilmiyordu. 2013 yılından itibaren 6360 sayılı yasayla büyükşehir belediyelerinin sınırının il alanıyla çakışması, belediye nüfusu "şehir nüfusu" olarak kabul edildiğinde, kırsal alanlarda yaşayanlarla birlikte il nüfusunun tümünün "şehir nüfusu" olarak deklare edilmesine yol açmıştır. Aynı yasa ile yaklaşık olarak 1100 belde belediyesi ile 16.000 köy mahalleye dönüştürülmüştür (Karasu, 2013; Dik, 2014; Üçer vd., 2014; Zengin, 2014; Özçağlar 2015; Keleş, 2016). Mahalleye dönüşmekle birlikte kırsal karakteri değişmeyen çok sayıda yerleşmeyi barındıran büyükşehir statüsüne sahip illerde "kırsal nüfus" olmadığı anlamına gelen bu veri sunma yöntemi, eleştirileri de beraberinde getirmiştir. Nitekim ülkemiz akademisyenlerinden bazıları çalışmalarında, bu rakamların güvenilir ve gerçekçi olmadığına dikkat çekmişlerdir (Bekdemir vd, 2014; İrdem vd., 2016; Özçağlar, 2016; Çopuroğlu, 2017; Yılmaz 2018).

1.1. Araştırma Sahasının Yeri, Sınırları ve Genel Özellikleri

Bu çalışmada TÜİK'in mahalle düzeyindeki verileri kullanarak, bir büyükşehirin kırsal nüfus miktarının ve bu nüfusun yaş yapısının, cinsiyet gruplarına göre dağılımının, eğitim durumunun daha gerçekçi bir şekilde tespit edilebileceği ispatlanmaya ça-

¹Aslında 2013 öncesinde de kamuoyunda Pergel Kanunu" olarak bilinen 5216 sayılı yasa ile büyükşehir sınırları, yakın çevredeki kırsal yerleşmeleri de kapsayacak şekilde genişletilmiş idi. Kırsal nüfusunun doğru olarak derlenmesinde ve sunulmasında zafiyet oluşturan bu durum bilinmekte, eleştirilmekte; ama halihazırdaki tonda tenkit edilmemekteydi.

lışmıştır. 30 büyükşehir belediyesinden, büyükşehir olan son il olduğu ve mahalle sayısı ayıklanabilir büyüklükte olduğu için "Ordu Büyükşehir Belediyesi = Ordu ili" çalışma sahası olarak seçilmiştir. Bu il, siyasi destek ve hemşehri derneklerinin çabası sonucu taşıma ikametgâhla 750.000 nüfus eşliğini aşarak büyükşehir statüsüne kavuşmuştur (Uzun, 2016). Büyükşehir olmadan önce idari olarak bir il, 18 ilçe, 53 belde belediyesi ve 481 köy muhtarlığına; olduktan sonra ise biri metropol 19 ilçe ve 767² mahalleye ayrılmış olan Ordu ili, kuzeyden Karadeniz ile çevrilidir. Batısında Samsun, doğusunda Giresun, güneyinde Tokat ile Sivas illeri bulunmaktadır. İlde, kıydan itibaren güneye doğru gidildikçe yükselti artmaktadır. Canik Dağları olarak adlandırılan ve kıyıya paralel uzanan bu dağlık kütlelerin kuzey yamaçları, kısa boylu ancak sık ve derin vadili akarsular tarafından yarılmıştır (Şekil 3).



Şekil 3. Ordu ilinin lokasyon haritası.

Figure 3. The location map of Ordu Province.

İlde iklim açısından, denize kıyısı olan Ünye, Fatsa, Perşembe, Altınordu ve Gülyalı ilçeleri ile Canik dağlarının kuzeye bakan yamaçları üzerinde yer alan İkizce, Çaybaşı, Akkuş, Kumru, Korgan, Çamaş, Çatalpınar, Kabataş, Gürgentepe, Aybastı, Gökky, Ulubey ve Kabadüz ilçeleri arasında yükseltinin etkisiyle belirgin farklılıklar bulunmaktadır. Sahil kesimindeki ilçeler ile Canik Dağlarının güney yamacında kalan Mesudiye ilçesi arasındaki iklim farkı üzerinde ise yükseltiye ek olarak dağların uzanışının da rolü vardır (Tablo 4, Şekil 4). Ekonomik potansiyeli, hizmet standardını ve yaşam kalitesini etkileyen bu farklılıkların izleri nüfus ve yerleşme üzerinde de gözlenmektedir. Nitekim Erineç de bunu dikkate alarak kıydan itibaren 700 m yükseltiye kadar olan kuşağı etek ormanları kıyı şeridi, dağın kuzeye bakan yamacını nemli dağ ormanları şeridi, orman sınırının üstünde kalan dolayısı ile otlakların görünümüne hakim olduğu yüksek kesimleri yazın nüfuslanan yaylalar şeridi ve dağın güneyinde

²Halihazırdaki 767 mahallenin 480'i köyden, 53'ü belde belediyesinden mahalleye dönüşen kırsal; geriye kalan 234'ü ise ilçe merkezlerini oluşturan kentsel karakterli idari birimlerdir.

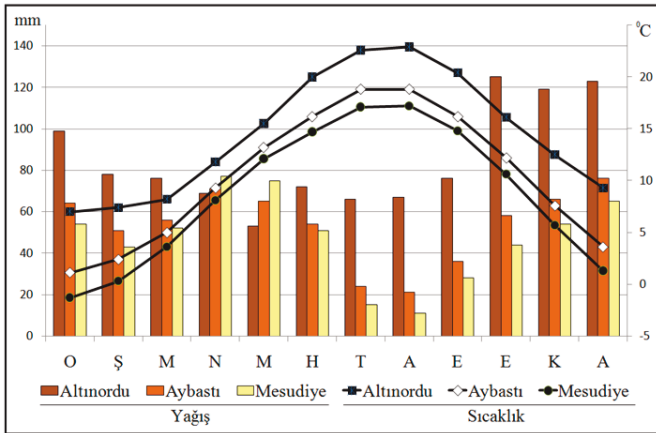
kalan kısmını da kuru ormanlar - ağaçlı stepler şeridi adıyla, dört landşaft kuşağı olarak tanımlamayı uygun bulmuştur (Erinç, 1945).

Tablo 4. Altnordu, Aybastı ve Mesudiye ilçelerinin ortalama sıcaklık ve yağış değerleri (1981-2010).

Table 4. The average temperature and precipitation values of Altnordu, Aybastı and Mesudiye counties (1981-2010).

Özellik	İlçe	O	Ş	M	N	M	H	T	A	E	E	K	A	*
Ortalama Sıcaklık (°C)	Altnordu	7	7,4	8,2	11,8	15,5	20	22,6	22,9	20,4	16,1	12,5	9,3	14,5
	Aybastı	1,1	2,4	5	9,3	13,2	16,2	18,8	18,8	16,2	12,2	7,6	3,6	10,3
	Mesudiye	-1,3	0,3	3,6	8,1	12,1	14,7	17,1	17,2	14,8	10,6	5,7	1,3	8,7
Ortalama Yağış (mm)	Altnordu	99	78	76	69	53	72	66	67	76	125	119	123	1023
	Aybastı	64	51	56	71	65	54	24	21	36	58	66	76	642
	Mesudiye	54	43	52	77	75	51	15	11	28	44	54	65	569

Kaynak: Meteoroloji Genel Müdürlüğü (www.meteoroloji.gov.tr).



Şekil 4. Altnordu, Aybastı ve Mesudiye ilçelerinin ortalama sıcaklık ve yağış grafiği.

Figure 4. The average temperature and precipitation graphics of Altnordu, Aybastı and Mesudiye counties.

1. 2. Amaç, Malzeme ve Metot

TÜİK tarafından büyükşehir nüfusunun tümü “şehir nüfusu” olarak sunulmaktadır. Bu durumu eleştirenlerden Özçağlar “Ankara Büyükşehir” (Özçağlar, 2016) ve “Tek Metropol İlçeli Büyükşehirlerde” (Özçağlar, 2017) ilçe merkezlerini oluşturan mahalleleri diğerlerinden ayıklayarak özellikle şehir nüfusunu tespit çalışmıştır. Eldeki eserde, yine Özçağlar gibi TÜİK’in mahalle düzeyindeki verileri kullanılmıştır. Farklı olarak şehir nüfusu yerine, başlıca kriterlere göre kırsal nüfus tespit edilmeye çalışılmıştır. Özçağlar, sadece nüfus miktarını tespit yoluna gitmemektedir. Yine Özçağlar’dan farklı olarak bu çalışmada, kırdaki nüfusun sadece miktarı değil; yaş gruplarına dağılımı, cinsiyet yapısı ve eğitim durumu gibi temel özelliklerini de tespit etmek amaçlanmıştır. Eldeki çalışma bu yönleri ile benzerlerinden ayrılmakta, literatür için önem taşımaktadır.

TÜİK, ADNKS kapsamında 2012 sonrası nüfus verilerini büyükşehirler için mahalle düzeyinde sunmaktadır. Bu çalışmada önce Ordu ili 2017 yılı nüfus verileri, mahalle düzeyinde TÜİK’ten temin edilmiştir. Elde edilen veriler “Microsoft Excel” yazılımında açılmış; mahalle isimlerinin yazılı olduğu sütunun sağına yeni bir sütun eklenmiştir. Bu sütuna köy ve belde belediyesinden dönüşen ve kırsal karakterini muhafaza eden mahalleler için “1” (Tablo 5); ilçe merkezlerini oluşturan ve şehir yerleşmesinin parçası konumunda olan mahalleler için “2” rakamı yazılmıştır. Mahallelerin hepsi için bu kodlama yapıldıktan sonra, aynı yazılımın araç çubuğunda yer alan “giriş” sekmesi içindeki “sırala ve filtre uygula” araç kutusu içinden, oluşturulan sütun için “büyükten küçüğe doğru sırala” komutu işaretlen-

miş; böylelikle kırsal ve şehrsel görünümün hâkim olduğu mahalleler birbirinden ayrılmıştır. Daha sonra her bir ilçe için, ilçe merkezi ve ilçe merkezi dışındaki mahallelerde yaşayan nüfus miktarı, aynı yazılım marifeti ile toplanarak tespit edilmiştir. Elde edilen rakamlar kullanılarak yönetim, 10.000 ve 20.000 nüfus kriterlerine göre il kırsal nüfusunun miktarı hesaplanmıştır. Çalışmanın daha sonraki aşamalarında ise açıklanan kırsal nüfusun yaş, cinsiyet ve eğitim durumu özellikleri de belirlenmiştir.

Tablo 5. Ordu ilinde, ilçelere göre 2013 öncesinde belde belediyesi ve köy statüsünde olan; sonrasında mahalleye dönüşen, halihazırda ise kırsal görünümünü koruyan mahalleler.

Table 5. The neighborhoods which had the county municipality and village status before 2013, which were announced as neighborhoods, and which are currently protecting their rural images in Ordu Province.

İlçe Adı	2013 öncesinde belde belediyesi (* işaretli olanlar) ve köy statüsünde olan; sonrasında mahalleye dönüşen, halihazırda ise kırsal görünümünü koruyan idari birimler.
Akkuş	Akpınar*, Çayralan*, Kızılelma*, Salman*, Seferli*, Ambargöğren, Çamlıca, Çavdar, Ceyhanlı, Çökek, Çukur, Dağyolu, Danyeri, Düğencili, Esentepe, Gedikli, Gökçebayır, Gürgeniyatak, Halılışağı, Karaçal, Karşı, Kemikçiler, Ketendere, Koçuvaz, Killeçli, Kurtboğaz, Kuşulu, Meyvalı, Muratlı, Ormanlık, Ortabölmec, Şahinköy, Tuzak, Yeşilgüncecik, Yeşilköy, Yolbaş, Yukarıdüğencili. Not: Ortabölmec köyü, 2012’de Seferli belediyesine katılmış, Ordu büyükşehir statüsü alınca, Seferli Belediyesi tek muhtarlığa dönüşmüş; Ortabölmec, diğer köyler gibi mahalleye dönüşerek ayrı bir muhtarlık olarak varlığını devam ettirme şansını kaçırmıştır.
Aybastı	Alaçalar*, Çakırlı*, Pelitözü*, Beştam, Hisarcık, Kayabaşı, Sarıyar, Sefalıklar, Toygar, Uzundere, Zalerimlili.
Çamaş	Budak, Edirli, Hisarbey, Kocaman, Saitler, Söken.
Çatalpınar	Göller*, Akkaya, Elmaköy, Gündoğdu, Karahanza, Karahasan, Kayatepe, Keçili, Madenköy, Ortaköy, Sayacutürk, Sırınköy.
Çaybaşı	İlkitvez*, Akbaba, Eğribel, Göksu, İçeribükü, Kapılı, Köktük.
Fatsa	Aslancağı*, Bolaman*, Geyikçeli*, Hatipli*, Ilca*, İslamdağ*, Kösebucağı*, Yalıköy*, Aşağıyavaş, Bağlarca, Buharı, Bülbül, Demireli, Dereyurt, İnönü, Kabakdağı, Kayaca, Klavuzömer, Kılıçlı, Tayalı, Tepecik, Yassıbağçe, Yavaş, Yeniçayır, Yeşilköy, Ahmetler, Arpalık, Aşağıardıç, Aşağıtepe, Bacanak, Bahçeler, Başköy, Beyceli, Bozdağı, Bucaklı, Büyükköç, Çömllekli, Çötelü, Duayeri, Düğünük, Eskiordu, Gököy, Hıdırbeyli, Hoşlu, Kalçoni, Karataş, Küçükçöç, Kulak, Mehmetif, Oluklu, Örençik, Salihli, Saraytepe, Sazalar, Sefaköy, Sudere, Tahtabaş, Yapraklı, Yassataş, Yemendogan, Yenikent, Yeşiltepe, Yukarıbağçe, Yukarıtepe, Yusufu.
Gölköy	Alanyurt*, Aydoğan*, Damarlı*, Direkli*, Düzyayla*, Güzelçay*, Karahasan*, Ahmetli, Akçalı, Bayıralan, Bulut, Çatak, Çetilli, Cihadiye, Emirler, Güzelçayla, Haruniye, Hüriyet, İyçaka, Kale, Konak, Közören, Özü, Süleymaniye, Yuvapınar.
Gülyalı	Ambarcılı, Ayınlık, Kestane, Mustafalı, Taşçıyay, Turnasuyu
Gürgentepe	Eskiköy*, Işıktepe*, Alaseher, Bahtiyarlar, Güllübelen, Güllübelen, Hasançık, Şirinköy, Tepeköy, Tikenice, Tuzla.
İkizce	Devcecik*, Kaynartaş*, Şenbolluk*, Yoğunluk*, Derebaşı, Dumantepe, Düzmeşe, Esentepe, Kervansaray, Kiraztepe, Özpınar.
Kabadüz	Yokuşlıbı*, Akgüneş, Derinçay, Dışkaya, Esenyurt, Gelinçay, Gülpınar, Gülmüşdere, Haramı, Kirazdere, Özlükent, Yeşilada.
Kabataş	Alankent*, Beylerli, Kuzköy
Korgan	Çamlı*, Çayırkent*, Çiftlik*, Tepealan*, Aşağıkuzpınar, Belalan, Beypınarı, Bityikakçakese, Çiftice, Durulu, Karakışla, Koçuvaz, Soğukpınar, Tatarcik, Terzili, Yeniköy, Yeşilalan, Yeşildere, Yeşilyurt, Yukarıkuzpınar.
Kumru	Fizme*, Yukarıdamlalı*, Ağcaalanlı, Akçadere, Avdıllu, Balı, Ballık, Çatılı, Derbent, Divantürk, Duman, Ergentürk, Esence, Eskiçökdeğirmen, Gökçeli, Güneçcik, Karaağaç, Karacalar, Kayabaşı, Konaklı, Kovancılı, Küçükakçakese, Ortaköğdeğirmen, Şenyurt, Tekke, Yaluzdam, Yemişken, Yendiakcaalan, Yendiivan, Yenergen, Saraycik*, Akçatepe, Alınca, Alısayan, Ataköy, Aydınlık, Bahariye, Bayramlı, Boztepe, Burhanettin, Cumhuriyet, Emen, Erenli, Eylül, Gerece, Gökömer, Günören, Hüriyet, Işık, Karahöyük, Kayabaşı, Kısacık, Kızılhisar, Kurtuluş, Mübarek, Öceli, Oğmaca, Örençik, Orhaniye, Ortaköy, Osmanlı, Pelitli, Sağırli, Şenköy, Şenoçak, Terzili, Tikence, Topluca, Uzunmusa, Yağzılı, Yarışlı, Yeşilköy, Yukarıtepe, Zafer, Akkise, Alembey, Altıyurt, Arpaköy, Artıklı, Bayadı, Çavuşlar, Dedeli, Delikkaya, Düzköy, Eskipazar, Gümüşköy, Güzelçaylı, Hacilar, Hatipli, Karaağaç, Karacaömer, Kayadibi, Kökenli, Kovancı, Kuyulu, Övündük, Teyneli, Uzunisa, Yemişli, Yıldızlı.
Mesudiye	Topçam*, Üçyol*, Yeşilce*, Alan, Ankmusa, Arpaalan, Aşağıgökçe, Balıklı, Bayraklı, Beşbyık, Beşbeyli, Çaltepe, Çardaklı, Çavdar, Çerçi, Çiftlikaraca, Dayulu, Doğançam, Erikköy, Esatlı, Gökçeyi, Güneçce, Güvenli, Güzle, Herközü, İlşar, Kale, Karabayır, Karacaömer, Kavaklıdere, Kışlacık, Konaçık, Musalı, Sarıca, Türközü, Yarıdere, Yavşan, Yeşilçit, Yukarıgökçe, Yuvalı, Abdillı, Arıcilar, Aşıkli, Bayırköy, Birebir, Çukuralan, Darıcabaşı, Derebaşı, Dursunlu, Güzelece, Hamzalı, Mahmutiye, Pınarlı, Armutkolu, Beyağaç, Celal, Gülpınar, Sarıyayla, Yağmurlar, Yeveli.
Perşembe	Kırlı*, Medresenözü*, Alınca, Anaç, Aziziyce, Bekirli, Beyli, Bogazcık, Bolatlı, Çamarası, Çaytepe, Çerli, Doğan, Elirli, Ekinçiler, Gündoğdu, Güzelçay, Hacilar, İneçli, İstanbulboğazi, Kazancılı, Kovanlı, Kurtuluş, Kutluca, Kuyluca, Mersin, Naneli, Okçulu, Ortatepe, Ramazan, Saray, Selimiyce, Şenyurt, Sırakovanca, Soğukpınar, Tarlacık, Tepecik, Tepeköy, Tongeldüzü, Yarı, Yazlık, Yeniköy, Yeniöz, Yeşilköy, Yunmuş.
Ulubey	Akoluk, Akpınar, Aydınlar, Başçardak, Belenyurt, Çağlayan, Cevizlik, Çubuklu, Doğlu, Durak, Elmaçukur, Eymür, Fındıklı, Güvençköy, Güvençyurt, Güzelçay, Hocaoğlu, Kadıncık, Kalıcaç, Kardeşler, Kiranyagmur, Kirazlık, Kosaca, Kumanlar, Kumru, Ohtamsı, Ören, Oyumgürgen, Refahiye, Şahinkaya, Şekerotuk, Şiflar, Uzunmahmut, Yenısayaca, Yukarıkızılçen.
Ünye	Erenyurt*, Fatılı*, Hanyan*, İnkar*, Pelitiyatak*, Tekkiraz*, Yenikent*, Yeşilkent*, Ağdere, Ataköy, Aydıntepe, Başköy, Çakmak, Çatak, Çatalpınar, Cataltepe, Cevizdere, Çiğdem, Denizbükü, Düzköy, Düzsaylan, Elmalk, Esenkale, Eskiçizlekese, Göböl, Güleççen, Gülpınarı, Güzelkale, Güzelçaylı, Hızarbaşgünülük, Hızarbaşkumarlı, Kadılar, Kaledibi, Kale, Keş, Killik, Kocuklu, Kuşulu, Kuşdoğan, Nadirli, Pınarbaşı, Sahlıköy, Saraycik, Sarıhalil, Saylan, Şenyurt, Sofutepesi, Taflanlık, Tepeköy, Üçpınar, Yavı, Yaylalı, Yazkonuğu, Yiğitler, Yüceler, Beylerce, Çınarcık, Dereköy, Dızdar, Nurettin, Ortaköy, Taşca, Uğurlu, Yavcı, Yenikizlekese, Yeniköy, Yeşilada.

2. Bulgular

2.1. Kırsal Nüfus Miktarı

TÜİK’ten Ordu ilinin 2017 yılına ait nüfus mahalle düzeyinde temin edilmiştir. Tablo 5’te her bir ilçe için belirlenen mahallelerin nüfusları toplanarak; ilçe merkezi dışında kalan nüfus miktarı, tespit edilmiştir (Tablo 6).

Tablo 6. Ordu ilini oluşturan ilçelerin “toplam”, “ilçe merkezi dışı” ve “ilçe merkezi” nüfusları (2017).

Table 6. The “total”, “outside the county centrum” and “county centrum” populations of the counties that constitute Ordu Province (2017).

İlçe adı	İlçenin Toplam Nüfusu	İlçe Merkezi Dışındaki (Tablo 5'teki) Mahallelerin Toplam Nüfusu	İlçe Merkezini Oluşturan Mahallelerin Toplam Nüfusu
Akkuş	22,479	18,438	4,041
Altınordu	213,582	40,704	172,878
Aybastı	22,868	8,878	13,990
Çamaş	8,118	1,497	6,621
Çatalpınar	13,410	8,280	5,130
Çaybaşı	12,871	5,687	7,184
Fatsa	117,526	29,795	87,731
Gölköy	28,728	17,487	11,241
Gülyalı	7,813	4,583	3,230
Gürgentepe	13,347	6,627	6,720
İkizce	14,305	9,727	4,578
Kabadüz	7,751	5,213	2,538
Kabataş	10,366	1,673	8,693
Korgan	28,762	16,399	12,363
Kumru	29,645	16,650	12,995
Mesudiye	17,246	14,096	3,150
Perşembe	30,812	21,674	9,138
Ulubey	16,990	12,492	4,498
Ünye	125,722	33,684	92,038
Toplam	742,341	273,584	468,757

Kaynak: TÜİK, ADNKS 2017 verilerinden yararlanılarak hesaplanmıştır.

Büyük yerleşmeler “şehir”, küçükleri ise “kır” olarak algılanmaktadır. Algının ötesine geçip geçerliliği olan tanımlama yapılmak istendiğinde yönetim, nüfus, ekonomik faaliyet gibi ölçülebilir kriterler kullanılmaktadır (Avcı, 2004; Uğur vd., 2015; Doğanay vd., 2016). İçinde bulunduğumuz zamanda şehirleşmeyi tek bir ölçüde dayandırmanın mümkün olmayışı, şehirleşmeyi etkileyen demografik, ekonomik ve sosyal göstergelere başvurmayı (Yüceşahin vd., 2008: 118); kriter çeşitliliğini kaçınılmaz kılmaktadır. Birleşmiş Milletler verilerine göre şehrsel alanları tespit etmek için 233 ülkeden 104'ü tek kriter kullanılmaktadır (United Nations, 2018b). 121 ülke “yönetim”; 108 ülke “nüfus”, 69 ülke “şehirsel karakter”, 34 ülke “ekonomik faaliyet” kriterlerini tek veya diğer kriterlerle birlikte tercih etmektedir (Tablo 7). Bu veri ışığında dünya genelinde şehir yerleşmelerini ve şehirlî nüfusu veya tersi kırsal yerleşmeler ile kırsal nüfusu ayırt etmek için, daha çok tek kriterin yeğlendiği; bunlar içerisinde ise yönetim ve nüfus kriterlerinin daha yaygın olarak kullanıldığı söylenebilir.

Kır-şehir nüfusunun tespiti için kullanılan kriterler ve bu kriterlere ilişkin eşik değerler, Dünya genelinde ülkeler; ülke içinde kurumlar; akademide bilim dalları; aynı bilim dalında araştırmacılar arasında ve hatta aynı bilim insanlarının farklı zamanlarda ürettikleri bilimsel eserlerde farklılık göstermekte; kır ve kentlerin tanımlanmasını güçleştirmektedir. Şehir ve şehirleşme üzerine yerli literatür incelendiğinde, istisnalar olmakla birlikte, genel olarak ülkemiz coğrafyacıları tarafından şehir ve şehirlî nüfus miktarını ifade etmek için yönetim, 10.000 ve 20.000 nüfus kriterlerinin daha yaygın olarak kullanıldığı tespit edilmektedir (Şenol, 2010). Kırsal nüfustaki azalmanın ülke tarımına olumsuz yansımalarının bir sonucu olarak genç çiftçileri desteklemek adına ve 31 Mart 2017 tarih, 30.024 sayılı Resmî Gazete’de, Gıda, Tarım ve Hayvancılık Bakanlığı’nca “Kırsal Kalkınma Destekleri Kapsamında Genç Çiftçi Projelerinin Desteklenmesi Hakkındaki Tebliğ” yayınlanmıştır. Bu tebliğde “nüfusu yirmi binden az olan yerleşim birimleri ile 12 Kasım 2012 tarihli ve 6360 sayılı kanunun yürürlüğe girmesinden önce tüzel kişiliği olan ve nüfusu yirmi binden az olan yerleşim birimleri” kırsal

alan olarak tanımlanmıştır. Bu tanımlama esas alındığında 2017 ADNKS verilerine göre Ordu ili nüfusunun % 52,5’i; 10.000 nüfus kriteri temel alındığında % 45,7’si, yönetim kriteri dikkate alındığında ise % 36,9’u il kırsal alanlarında yaşamaktadır (Tablo 8).

Tablo 7. Şehrsel alanı tanımlamak için kullanılan kriterlerin ülkelere göre dağılımı.

Table 7. The distribution of the criteria used to define the urban areas according to countries.

Kriterler	Ülke Sayısı
Yönetim	59
Nüfus (Miktar veya Yoğunluk)	37
Şehrsel Karakterler	8
Yönetim ve Nüfus	17
Yönetim ve Şehrsel Karakterler	20
Ekonomik Özellikler ve Nüfus	9
Nüfus ve Şehrsel Karakterler	20
Yönetim, Ekonomik Özellikler ve Nüfus	4
Yönetim, Şehrsel Karakterler ve Nüfus	10
Ekonomik Özellikler, Şehrsel Karakterler ve Nüfus	14
Yönetim, Ekonomik Özellikler, Şehrsel Karakterler ve Nüfus	11
Nüfusunun Tümü Şehirlerde İkamet Edenler	12
Şehir Tanımı Olmayanlar yada Açık-Belirgin Olmayanlar	12
Toplam	233

Kaynak: United Nations (2018b; 3).

Tablo 8. Ordu ilini oluşturan ilçelerin, toplam ve ilçe merkezi nüfusları ile farklı kriterlere göre Ordu ilinin kırsal nüfusu (2017).

Table 8. The total and county centrum populations of the counties that constitute Ordu Province and the rural population of Ordu Province according to different criteria (2017).

İlçe adı	Toplam Nüfus	İlçe Merkezi Nüfusu	Farklı Kriterlere Göre Ordu İlinin Kırsal Nüfusu
Altınordu	213,582	172,878	İdari Kriterlere Göre Ordu İli Kırsal Nüfusu (İl Toplam Nüfusu – İlçe Merkezleri Toplam Nüfusu) 742 341 – 468 757 = 273 584 (% 36,9) -*
Fatsa	117,526	87,731	
Ünye	125,722	92,038	
Aybastı	22,868	13,990	
Kumru	29,645	12,995	
Korgan	28,762	12,363	
Gölköy	28,728	11,241	
Perşembe	30,812	9,138	
Kabataş	10,366	8,693	
Çaybaşı	12,871	7,184	
Gürgentepe	13,347	6,720	10 000 Nüfus Kriterine Göre Ordu İli Kırsal Nüfusu (İl Toplam Nüfusu – Nüfusu 10 000’den Fazla Olan Altınordu, Fatsa, Ünye, Aybastı, Kumru, Korgan ve Gölköy İlçe Merkezlerinin Toplam Nüfusu) 742 341 – 403 236 = 339 105 (% 45,7) -*
Aybastı	22,868	13,990	20 000 Nüfus Kriterine Göre Ordu İli Kırsal Nüfusu (İl Toplam Nüfusu – Nüfusu 20 000’den Fazla Olan Altınordu, Fatsa ve Ünye İlçe Merkezlerinin Toplam Nüfusu) 742 341 – 352 647 = 389 694 (% 52,5) -*
Çatalpınar	13,410	5,130	
İkizce	14,305	4,578	
Ulubey	16,990	4,498	
Akkuş	22,479	4,041	
Gülyalı	7,813	3,230	
Mesudiye	17,246	3,150	
Kabadüz	7,751	2,538	
Toplam	742 341	468 757	

Tablo 9’da Ordu ili şehir ve kır nüfusunun 1927 ve sonrası tarihsel gelişimi verilmiştir. Bu veriler incelendiğinde, ilde şehir nüfusunun 2000 yılına kadar arttığı, 2007 yılında bir düşüş göstermekle birlikte bu tarihten sonra tekrar yükselmeye başladığı görülmektedir. 2007 yılındaki bu kırılma, nüfusa ilişkin veri toplama yöntemindeki değişimin eseri olmalıdır. Bu durum dikkate alınarak 1955’e kadar 20.000 ve üzeri nüfuslu yerleşme bulunmayan Ordu ilinde, şehir nüfusunun sürekli olarak arttığını; bu artış üzerinde doğumların, ilçe merkezlerine yönelik göçlerin, ilçe merkezi sayısındaki artışın, ilçe merkezlerinin yakın çevredeki kırsal yerleşmeleri de içine alarak genişlemesinin etkili olduğu söylenebilir.

İl şehir nüfusunda bu değişimler yaşanırken, kırsal nüfusun da 1985’e kadar arttığı tespit edilmektedir. Sonraki yıllarda ise azalma olduğu görülmektedir. Bu azalmaya rağmen büyükşehir olan Ordu ilinde, hala TÜİK’in ilgililere sunduğunun aksine, ha-

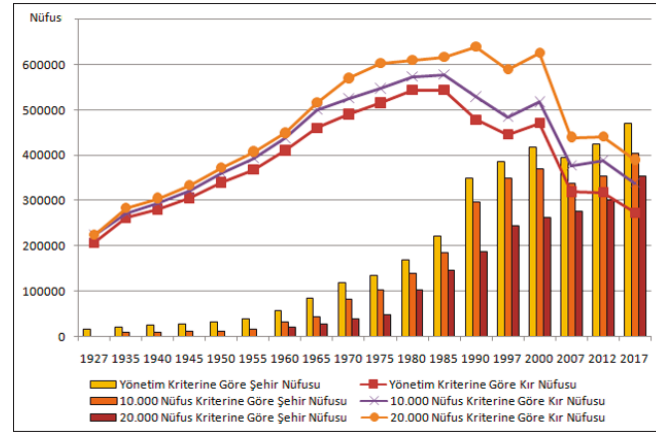
tırı sayılır miktarda kırsal nüfusun var olduğu, bu sayının yönetim kriterine göre 270.000'in; 10.000 nüfus kriterine göre 335.000'in ve 20.000 nüfus kriterine göre de 385.000'in üzerinde olduğu söylenebilir (Şekil 5).

Tablo 9. Ordu ilinde farklı kriterlere göre şehir ve kırsal nüfusunun değişimi (1927-2017).

Table 9. The change of urban and rural population according to different criteria in Ordu Province (1927-2017).

Yıllar	Yönetim Kriterine Göre		10000 Nüfus Kriterine Göre		20000 Nüfus Kriterine Göre		Toplam Nüfus
	Şehir Nüfusu	Kırsal Nüfusu	Şehir Nüfusu	Kırsal Nüfusu	Şehir Nüfusu	Kırsal Nüfusu	
1927	16823	207408	0	224231	0	224231	224231
1935	20342	262712	10115	272939	0	283054	283054
1940	24334	280683	10192	294825	0	305017	305017
1945	27056	305952	10346	322662	0	333008	333008
1950	32922	340106	11668	361360	0	373028	373028
1955	39655	368032	14933	392754	0	407687	407687
1960	58134	411245	31379	438000	20029	449350	469379
1965	83585	460278	42342	501521	27303	516560	543863
1970	118041	490680	83020	525701	38483	570238	608721
1975	134970	515553	102553	547970	47481	603042	650523
1980	169820	543715	140168	573367	103417	610118	713535
1985	220067	543790	185498	578359	146147	617710	763857
1990	348028	478858	297325	529561	187290	639596	826886
1997	386063	446095	347778	484380	242972	589186	832158
2000	416631	471134	369786	517979	261960	625805	887765
2007	395283	320126	337538	377871	275789	439620	715409
2012	423295	318076	353110	388261	300742	440629	741371
2017	468757	273584	403236	339105	352647	389694	742341

Kaynak: DIE (1927-2000) ve TÜİK (2007-2017) verilerinden yararlanılarak hazırlanmıştır.



Şekil 5. Ordu ilinde farklı kriterlere göre şehir ve kırsal nüfusunun değişimi (1927-2017).

Figure 5. The change of urban and rural population according to different criteria in Ordu Province (1927-2017).

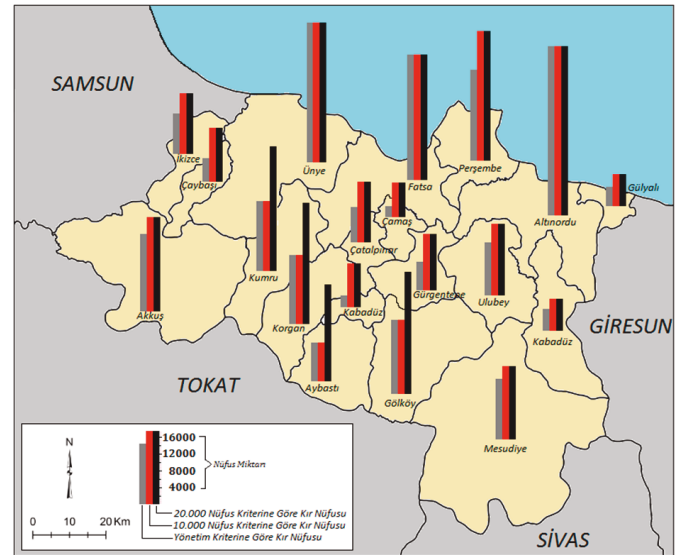
2017 yılı ADNKS verilerine göre Ordu ili nüfusunun % 67'si kıyı kesimdeki beş ilçede (Ünye, Fatsa, Perşembe, Altınordu ve Gülyalı), geriye kalan kısmı ise iç kesimdeki ilçelerde ikamet etmektedir. Ordu ilinde şehir nüfusunun yönetim kriterine göre % 78'i, 10.000 nüfus kriterine göre % 87'si, 20.000 nüfus kriterine göre ise tamamı kıyı kesimde yaşamaktadır (Tablo 10, Şekil 6). İl kırsal nüfusunun yönetim kriterine göre % 48'i, 10.000 nüfus kriterine göre % 42'si, 20.000 nüfus kriterine göre ise % 37'si kıyı ilçelerinde yaşamaktadır. Bu rakamlar Ordu ilinde nüfusun kıyıda yoğunlaştığını, şehir nüfusunun kıyıda toplandığını, kırsal nüfusun iç kesimlerde daha fazla olduğunu, ama bununla birlikte yarıya yakınının da kıyı ilçelerde ikamet ettiğini göstermesi açısından önemlidir.

2.2. Kırsal Nüfusun Cinsiyet Yapısı

TÜİK, "nüfusun cinsiyete göre dağılımı"-nı mahalle düzeyinde vermektedir. Büyükşehir statüsünde olan illerde bu veriler, şehir ve kırsal nüfuslarının belirlenmesinde olduğu gibi ilçe merkezini oluşturan ve ilçe merkezi dışında kalan mahalleler şek-

Tablo 10. Ordu ilinde, ilçeler düzeyinde farklı kriterlere göre kırsal nüfusu (2017).
Table 10. According to different criteria, the "total", and "rural" population of the counties that constitute Ordu Province (2017).

İlçe adı	Toplam Nüfus	Yönetim Kriterine Göre Kırsal Nüfusu	10.000 Nüfus Kriterine Göre Kırsal Nüfusu	20.000 Nüfus Kriterine Göre Kırsal Nüfusu
Akkuş	22479	18438	22479	22479
Altınordu	213582	40704	40704	40704
Aybastı	22868	8878	8878	22868
Çamaş	8118	1497	8118	8118
Çatalpınar	13410	8280	13410	13410
Çaybaşı	12871	5687	12871	12871
Fatsa	117526	29795	29795	29795
Gölköy	28728	17487	17487	28728
Gülyalı	7813	4583	7813	7813
Gürgentepe	13347	6627	13347	13347
İkizce	14305	9727	14305	14305
Kabadüz	7751	5213	7751	7751
Kabataş	10366	1673	10366	10366
Korgan	28762	16399	16399	28762
Kumru	29645	16650	16650	29645
Mesudiye	17246	14096	17246	17246
Perşembe	30812	21674	30812	30812
Ulubey	16990	12492	16990	16990
Ünye	125722	33684	33684	33684
Toplam	742341	273584	339105	389694



Şekil 6. Ordu ilinde farklı kriterlere göre kırsal nüfusun ilçelere göre dağılışı.
Figure 6. The distribution of rural population in Ordu Province according to counties and different criteria.

linde gruplandırıldığında, ilçe merkezi ile dışındaki nüfusun cinsiyet dağılımı tespit edilebilmektedir (Tablo11).

Sınırları belirlenmiş bir alanda cinsiyet dengesini bozan çeşitli faktörler vardır. Literatürde savaşa sahne olan veya bunun için asker gönderen yerler ile göç veren idari ünitelerde kadın fazlalığına sıkça dikkat çekilmiştir (Doğanay vd., 2016). Çetin çevre koşullarının baskın, yoğun beden gücü gerektiren ormancılığın, madencilik, inşaatın hakim ekonomik faaliyet olduğu (Tümertekin vd., 2011), göç alan, yükseköğretim kurumu olan, askeri birlik bulunan yerlerde (Elmacı, 2010) erkek nüfusun daha fazla olduğu kabul edilir. Ordu ili nüfusunda cinsiyet açısından çok az kadın fazlalığı olmakla birlikte denge hali söz konusudur. Kırsal nüfusunda, "erkekler daha çok göçe katılır" algısı nedeni ile kadın nüfus fazlalığı beklenebilir. Ancak hem yönetim, hem 10.000 hem de 20.000 nüfus kriterlerine göre erkek oranının daha fazla olduğu, farkın ise anlam yüklenecek kadar büyük olmadığı tespit edilmektedir. Bu durum Yılmaz'ın (2005) "Ordu

ilinde göçlerin erkek egemen değil, aile göçü şeklinde olduğu” ifadesini güçlendirmektedir. Tablo 11 dikkate alınarak cinsiyet dağılımı ilçeler düzeyinde incelendiğinde, kırsal nüfustaki erkek fazlalığının Akkuş, Kabadüz, İkizce, Mesudiye, Perşembe ve Ünye ilçelerinde belirgin olduğu; diğer ilçelerde rakamların birbirine oldukça yakın seyrettiği görülmektedir. Adı geçen altı ilçede özellikle 15-64 yaş grubunda görülen erkek fazlalığını açıklayacak ekstrem durum bilgimiz dahilinde değildir. Araştırılmaya muhtaçtır.

Tablo 11. Ordu ilinin ilçelerinde kır nüfusunun cinsiyete göre dağılımı (2017).
Table 11. The distribution of rural population in Ordu Province according to counties and gender (2017).

	İl geneli		Yönetim Kriterine Göre		10000 Nüfus Kriterine Göre		20000 Nüfus Kriterine Göre	
	Erkek	Kadın	Erkek	Kadın	Erkek	Kadın	Erkek	Kadın
Akkuş	11525	10954	9475	8963	11525	10954	11525	10954
Altınordu	104840	108742	20348	20356	20348	20356	20348	20356
Aybastı	11423	11445	4446	4432	4446	4432	11423	11445
Çamaş	4090	4028	764	733	4090	4028	4090	4028
Çatalpınar	6639	6771	4121	4159	6639	6771	6639	6771
Çaybaşı	6523	6348	2914	2773	6523	6348	6523	6348
Fatsa	59138	58388	14957	14838	14957	14838	14957	14838
Gölköy	14480	14248	8811	8676	8811	8676	14480	14248
Gülyalı	3881	3932	2272	2311	3881	3932	3881	3932
Gürgentepe	6690	6657	3314	3313	6690	6657	6690	6657
İkizce	7290	7015	4990	4737	7290	7015	7290	7015
Kabadüz	4095	3656	2805	2408	4095	3656	4095	3656
Kabataş	5140	5226	808	865	5140	5226	5140	5226
Korgan	14599	14163	8343	8056	8343	8056	14599	14163
Kumru	14803	14842	8252	8398	8252	8398	14803	14842
Mesudiye	8857	8389	7166	6930	8857	8389	8857	8389
Perşembe	15900	14912	11370	10304	15900	14912	15900	14912
Ulubey	8524	8466	6287	6205	8524	8466	8524	8466
Ünye	62624	63098	17413	16271	17413	16271	17413	16271
Toplam	371061	371280	138856	134728	171724	167381	197177	192517
Oran(%)	49,99	50,01	50,8	49,2	50,6	49,4	50,6	49,4
Genel Toplam	742341		273584		339105		389694	

Kaynak: TÜİK, ADNKS 2017 verilerinden yararlanılarak hazırlanmıştır.

2.3. Kırsal Nüfusun Yaş Yapısı

TÜİK, “nüfusun yaş gruplarına göre dağılımı”-nı mahalle düzeyinde açık erişim ile sunmamaktadır. Bu veri ilgililere, talep edildiğinde ücreti karşılığında verilmektedir. Ancak herhangi bir yaş aralığına ait sayı 15’in altına düştüğünde, kişisel bilgileri korumak adına, rakamlar gizlenmektedir. Bu nedenle mahalleleri kırsal ve şehirsal mahalleler şeklinde gruplandırarak yapılan ayıklama işlemi başarılı sonuç vermemiştir. Sorunu aşmak için her bir ilçenin kırsal karakterdeki mahalleleri gruplandırılmış, bu mahallelerin tek tek değil de bir bütün olarak nüfuslarının dar aralıklı olarak, yaş ve cinsiyet gruplarına göre dağılımı TÜİK’ten talep edilmiştir. İsteğe olumlu cevap verilmiş, böylelikle her bir ilçenin kırsal nüfusunun dar aralıklı olarak yaş ve cinsiyet gruplarına göre analizini yapmak mümkün olmuştur.

Tablo 12’de görüldüğü üzere il nüfusunun 144.752’si (% 19,5’i), 0-14 yaş grubundaki çocuk bireylerden oluşmaktadır. İldeki çocukların yönetim kriterine göre 40.812’si (% 28,2’si), 10.000 nüfus kriterine göre 51.587’si (% 35,6’sı), 20.000 nüfus kriterine göre ise 63.187’si (% 43,7’si) kırsal alanlarda yaşamaktadır. Bu rakamlar ışığında kırsal alanlarda ciddi miktarda çocuk bulunmakla birlikte, il genelinde çocukların daha çok şehirlerde yaşadığı söylenebilir. İl kırsal nüfusu içerisinde çocuk nüfus oranı yönetim kriterine göre % 14,9; 10.000 nüfus kriterine göre % 15,21; 20.000 nüfus kriterine göre ise % 16,2’dir. Bu oranlar, % 23,6 olan ülke ve % 19,5 olan il ortalamasının oldukça gerisindedir. Bu da ilin kırsal alanlarında, diğer yaş gruplarına oranla çocuk nüfusun az olduğunu göstermektedir.

İl nüfusunun 498.371’i (% 67,1’i), 15-64 yaş grubundaki yetişkin bireylerden oluşmaktadır. İl kırsalında ikamet eden yetişkin sayısı yönetim kriterine göre 174.476 (% 35,0), 10.000 nüfus kri-

terine göre 218.473 (% 43,8), 20.000 nüfus kriterine göre ise 252.000 (% 50,6) kişidir. Bu rakamlar kırsal alanlarda önemli miktarda yetişkin nüfus varlığına işaret etmektedir. Ancak bunun ilerde açıklanacağı üzere önemli bir kısmı 40 yaş üzerindedir. İl kırsal nüfusu içerisinde yetişkin nüfus oranı yönetim kriterine göre % 64,1; 10.000 nüfus kriterine göre % 64,43; 20.000 nüfus kriterine göre ise % 64,7’dir. Bu oranlar, % 67,9 olan ülke ve % 67,1 olan il ortalamasının oldukça gerisindedir. Kırsalda yetişkin nüfus oranlarının ülke ve il geneline oranla düşük çıkması, kırsal şehirlere doğru olan göçün eseri olmalıdır.

İl nüfusunun 99.218’i (% 13,4’ü) 65 ve üstü yaş grubundaki yaşlı bireylerden oluşmaktadır. Bu nüfusun yönetim kriterine göre 58.296’sı (% 59,4’ü), 10.000 nüfus kriterine göre 69.045’i (% 70,3’ü), 20.000 nüfus kriterine göre ise 74.507’si (% 75,9’u) kırsal alanlarda yaşamaktadır. Bu rakamlar yaşlı nüfusun büyük çoğunluğunun yaşamak için kırsal alanları tercih ettiğini göstermektedir. İl kırsal nüfusu içerisinde yaşlı nüfus oranı yönetim kriterine göre % 21,3; 10.000 nüfus kriterine göre % 20,36; 20.000 nüfus kriterine göre ise % 19,1’dir. Bu oranlar % 8,5 olan ülke ve % 13,4 olan il ortalamasının oldukça üstündedir.

Tablo 12. Ordu ili genelinde ve kırsal alanlarında çocuk, yetişkin, yaşlı nüfus miktarları ve oranları (%) (2017).

Table 12. The amount and rates of children, adults and elderly population in Ordu Province and in its rural areas (%) (2017).

Nüfus Grubu	İl Genel		Yönetim Kriteri		10.000 Nüfus Kriteri		20.000 Nüfus Kriteri	
	Miktar	Oran(%)	Miktar	Oran(%)	Miktar	Oran(%)	Miktar	Oran(%)
Çocuk	144.752	19,50	40.812	14,92	51.587	15,21	63.187	16,21
Yetişkin	498.371	67,14	174.476	64,10	218.473	64,43	252.000	64,67
Yaşlı	99.218	13,37	58.296	21,31	69.045	20,36	74.507	19,12
Toplam	742.341	100	273.584	100	339.105	100	389.694	100

Kaynak: TÜİK, ADNKS 2017 verilerinden yararlanılarak hazırlanmıştır.

Ordu ilinde, yönetim kriterine göre 2007 yılında 80.242, 2012 yılında ise 64.309 çocuk ikamet etmekte iken rakam 2017 yılında 40.812’ye düşmüştür; yarı yarıya azalmıştır. Özellikle üzerinde durulması gereken bu sonuç, kadın başına düşen doğum sayısındaki azalmanın, üreme çağındaki nüfusun bir kısmının iş nedeni ile kırsaldan ayrılmış olmasının, çocuklu ailelerin zorunlu eğitim süresinin uzaması ve çocuklarına daha iyi eğitim imkânı sağlamak adına kırsal alan dışına çıkıyor olmasının eseriidir. Çocuk nüfus azlığı ve çocukluğu kırsalda geçen nüfusun azalması, yakın gelecekte kırsal alanlarda nüfusun azalma hızını hızlandıracak; dolayısı ile tarımsal üretimi olumsuz yönde etkileyebilecektir.

Ordu ilinde yönetim kriterine göre 2007 yılında 41.935, 2012 yılında ise 51.788 yaşlı ikamet etmekte iken, bu sayı 2017 yılında 58.296’ya yükselmiştir. Aradan geçen kısa bir süre içinde yaşlı nüfusta önemli düzeyde artış görülmüştür. Medyan yaş yükselmiştir. 2017 verilerine göre Türkiye geneli için 32, il geneli için 37 olan bu yaş, il kırsalında 20.000 nüfus kriterine göre 43’e, 10.000 nüfus kriterine göre 45’e, yönetim kriterine göre ise 46’ya yükselmiştir. Bu veriden anlaşılacağı üzere kırsal nüfusun yarından çoğu 43 yaşın üstündedir. Hem Ordu ili özelinde hem de ülke genelinde kırsal alanlarda ikamet eden nüfusun önemli bir kısmının yaşlılardan oluşması, tehlike sinyali olarak algılanması, tedbir alınması gereken bir durumdur. Zira kırsalda nüfusumuz azalmaktadır. Bu az ve azalan nüfus içinde sayıca fazla olan yaşlı nüfus; bilgi, beceri ve tecrübe avantajlarına karşın fiziksel durumları nedeni ile tarımsal üretime katkı sağlama düzeylerinin düşük olması beklenir. Bu iki durum (kırsal nüfus azlığı ve var olan nüfusun önemli bir kısmının yaşlı bireylerden oluşması) ülke nüfusunun gıda ihtiyacının hem miktar

hem de nitelik olarak karşılanması konusunda yakın gelecekte büyük sorunlar yaşama olasılığımızı artırmaktadır.

Yönetim kriterine göre Ordu ili kırsalındaki nüfusun geniş aralıklı yaş dağılımı ilçeler düzeyinde irdelendiğinde, bu idari birimler arasında önemli farklılıklar olduğu tespit edilmektedir (Tablo 13). Çocuk nüfus oranının Ulubey (% 9,5), Perşembe (% 9,5), Mesudiye (% 10,4), Kabadüz (% 12,4), Fatsa (% 12,4) ve Gülyalı (% 12,6) kırsalında oldukça az, buna karşılık Çaybaşı (% 24,8) ve Korgan (% 23,3) ilçelerinde ülke ortalamasına yakın olduğu görülmektedir. Yaşlı nüfus oranının Mesudiye (% 28,0), Ulubey (% 27,6) Perşembe (% 24,6) kırsalında çok yüksek; Çaybaşı (% 11,3), Çatalpınar (% 13,3) kırsalında il ortalamasının oldukça altında olduğu tespit edilmektedir. Aynı il içerisinde görülen bu farklılıklar araştırılmayı bekleyen konulardır.

Tablo 13. Ordu ilinin ilçelerinde, yönetim kriterine göre kırsal alanlardaki çocuk, yetişkin ve yaşlı nüfus miktarları ve oranları (%) (2017).

Table 13. The amount and rates of children, adults and elderly population in rural areas according to the administration criteria in the counties of Ordu Province (%) (2017).

İlçe Adı	Toplam Nüfus	0-14 Yaş Grubu		15-64 Yaş Grubu		65 ve Üstü Yaş Grubu	
		Sayı	Oran (%)	Sayı	Oran (%)	Sayı	Oran (%)
Akkuş	18438	2950	16.0	11,312	61.4	4176	22.6
Altınordu	40704	6577	16.2	26,083	64.1	8044	19.8
Aybastı	8878	1496	16.9	5,542	62.4	1840	20.7
Çamaş	1497	215	14.4	940	62.8	342	22.8
Çatalpınar	8280	1764	21.3	5,412	65.4	1104	13.3
Çaybaşı	5687	1408	24.8	3,637	64.0	642	11.3
Fatsa	29795	3709	12.4	18,963	63.6	7123	23.9
Gölköy	17487	2384	13.6	11,457	65.5	3646	20.8
Gülyalı	4583	579	12.6	2,969	64.8	1035	22.6
Gürgentepe	6627	869	13.1	4,522	68.2	1236	18.7
İkizce	9727	2047	21.0	6,215	63.9	1465	15.1
Kabadüz	5213	645	12.4	3,525	67.6	1043	20.0
Kabataş	1673	257	15.4	1,083	64.7	333	19.9
Korgan	16399	3819	23.3	10,215	62.3	2365	14.4
Kumru	16650	3163	19.0	10,328	62.0	3159	19.0
Mesudiye	14096	1459	10.4	8,687	61.6	3950	28.0
Perşembe	21674	2049	9.5	14,292	65.9	5333	24.6
Ulubey	12492	1190	9.5	7,848	62.8	3454	27.6
Önyek	33684	4232	12.6	21,446	63.7	8006	23.8

Kaynak: TÜİK, ADNKS 2017 verilerinden yararlanılarak hazırlanmıştır.

Nüfusun yaşla birlikte cinsiyet yapılarını çeşitli şekillerde grafik haline sokmak mümkünse de, nüfusun yaş yapısını ayrıntılı biçimde gösterdiği için bu konuda daha çok "nüfus piramidi" adı verilen grafikler kullanılmaktadır (Tümertekin vd., 2011). Ordu ili geneli ile kırsal alanlarda ikamet eden nüfusun yönetim, 10.000 ve 20.000 nüfus kriterlerine göre nüfus piramitleri Şekil 7'de verilmiştir.

İl geneli ile kırsal alanların nüfus piramitleri karşılaştırıldığında belirgin farklar göze çarpmaktadır. Kırsal alanların nüfus piramitlerinde gözlenen tabandaki daralma çocuk nüfustaki azalmayı; tavandaki genişleme ise yaşlı nüfustaki artışın birer yansımasıdır. Tabandaki daralma, üreme çağındaki nüfusun kırsalı terk ediyor olması, aile planlaması, evlenme yaşının ötelenmesi gibi faktörler başta olmak üzere çeşitli nedenlerle doğum oranlarındaki azalma ve ailelerin daha iyi eğitim olanakları sağlamak için çocuklarla birlikte ilçe merkezlerine doğru göç etmesi ile ilgilidir. Tavandaki genişleme ise 1980 öncesi göçün şimdiki kadar yaygın olmamasının ve o dönemlerde kırsalda kalanların günümüzün yaşlıları olmasının, göç edenler içinde emeklilik sonrası geri dönenlerin varlığı ile sağlık, beslenme ve barınma koşullarındaki iyileşmeye bağlı olarak ortalama ömürdeki uzamanın eseri olmalıdır. 20 ila 40'lı yaş aralığında görülen daralma çocukların eğitimi, iş bulma ve daha iyi yaşam koşulları oluşturma umudu ile kırsalı terk eden

nüfusa işaret etmektedir. Müfredat eğitiminin yaygınlaşması, lise ve üzeri eğitim kurumu diplomasına erişimin kolaylaşması, bu diplomaya uygun kırsalda iş olmaması bu grubun hareketliliğini artıran, kırsaldan uzaklaşmasına yol açan bir diğer gelişmedir.



Şekil 7. Ordu ili ile kırsal alanlarının farklı kriterlere göre nüfus piramitleri.

Figure 7. The population pyramids of Ordu Province and its rural areas according to different criteria.

2. 4. Kırsal Nüfusun Eğitim Durumu

TÜİK veri tabanında nüfusun eğitim durumuna ilişkin veriler "okuryazarlık durumu" ve "eğitim seviyesi" kategorilerinde "Ulusal Eğitim İstatistikleri" başlığı ile sunulmaktadır. Bu verilere Düzey 1, Düzey 2, Düzey 3 ve Düzey 3 içerisinde ilçe ölçeğinde açık erişim ile ulaşmak mümkündür. Bilgi talep edildiğinde, mahalle düzeyinde verilere de erişilmektedir. Büyükşehir statüsünde olan illerde bu veriler, aynı kır ve kent nüfuslarının belirlenmesinde olduğu gibi ilçe düzeyinde kırsal mahalle ve şehrsel mahalle şeklinde gruplandırıldığında (maalesef TÜİK bu verileri karışık olarak vermektedir) ilçe merkezi ve dışındaki nüfusun "okuryazarlık durumu" ve "eğitim seviyesine göre dağılımı" tespit edilebilmektedir. Bu çalışma kapsamında Ordu ili için 2017 yılına ait eğitim istatistikleri mahalle düzeyinde talep edilmiştir. Edinilen verilerde 2012 yılı idari yapısına göre il ve ilçe merkezini oluşturan mahalleler diğerlerinden ayrılmış, bunların her bir eğitim kademesindeki nüfusları toplanarak ilgili ilçe merkezinde nüfusunun eğitim seviyesine göre dağılımı belirlenmiştir. Daha sonra bu rakamlar ilçe toplamından çıkarılarak, ilçe merkezi dışındaki mahallelerde yaşayan nüfusun eğitim seviyesine göre dağılımı belirlenmiştir (Tablo 14).

Ordu ilinde okuryazar olmayan, okuryazar fakat bir okul bitirmemiş ve ilköğretim mezunu olanların toplam sayısı 328.086'dır. Bunun yönetim kriterine göre 158.562'si (% 48'i), 10.000 nüfus kriterine göre 190.111'i (% 57,9'u), 20.000 nüfus kriterine göre ise 212.329'u (% 64,7'si) kırsal alanlarda ikamet etmektedir. İl kırsal nüfusu içinde ise bu grupta olanların oranı yönetim kri-

terine göre % 58,0; 10.000 nüfus kriterine göre % 56,1; 20.000 nüfus kriterine göre % 54,5'tir. Bu rakamlar ışığında ilde alt eğitim seviyesinde olanların daha çok kırsal alanlarda ikamet ettiğini; bu nüfusun kırsal nüfus içerisindeki oranının ise yarından fazla olduğunu söyleyebiliriz.

Tablo 14. Ordu ili kırsal nüfusunun eğitim durumu (2017).

Table 14. The educational status of the rural population of Ordu Province (2017).

Özellikler	İl Genel	Yönetim Kriterine Göre		10000 Nüfus Kriterine Göre		20000 Nüfus Kriterine Göre	
		Sayı	Oran (%)	Sayı	Oran (%)	Sayı	Oran (%)
Okuryazar Değil	42494	27220	64.1	31261	73.6	33771	79.5
Okuryazar, Fakat Bir Okul Bitirmemiş	84718	39450	46.6	48190	56.9	54506	64.3
İlkokul Mezunu	200874	91892	45.7	110660	55.1	124052	61.8
Ara Toplam	328086	158562	48.3	190111	57.9	212329	64.7
Ortaokul veya Dengi Okul Mezunu	151540	54753	36.1	68075	44.9	78746	52.0
Lise veya Dengi Okul Mezunu	123266	30132	24.4	40605	32.9	48607	39.4
Ara Toplam	274806	84885	30.9	108680	39.5	127353	46.3
Yükseköğretim veya Fakülte Mezunu	68939	12392	18.0	17894	26.0	21916	31.8
Yüksek Lisans Mezunu	4494	573	12.8	829	18.4	1102	24.5
Doktora Mezunu	1000	144	14.4	184	18.4	205	20.5
Ara Toplam	74433	13109	17.6	18907	25.4	23223	31.2
6 Yaş Altı Nüfus	60841	15622	25.7	19718	32.4	24609	40.4
Bilmeyen	4175	1406	33.7	1689	40.5	2180	52.2
Toplam	742341	273584	36.9	339105	45.7	389694	52.5

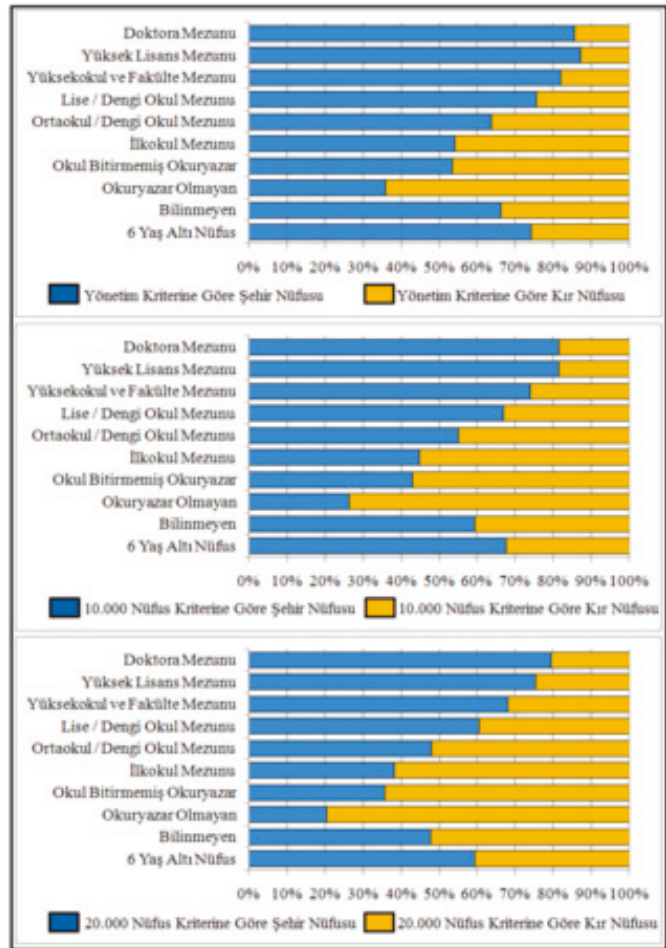
Kaynak: TÜİK, ADNKS 2017 verilerinden yararlanılarak hazırlanmıştır.

Ordu ilinde yükseköğretim ve üzeri düzeyde eğitim almış olanların toplam sayısı 74.433'tür. Bunun yönetim kriterine göre 13.109'u (% 17,6'sı), 10.000 nüfus kriterine göre 18.907'si (% 25,4'ü), 20.000 nüfus kriterine göre ise 23.223'ü (% 31,2'si) kırsal alanlarda ikamet etmektedir (Şekil 8). İl kırsal nüfusu içinde ise bu grupta olanların oranı yönetim kriterine göre % 4,8; 10.000 nüfus kriterine göre % 5,6; 20.000 nüfus kriterine göre % 6,0'dır. Bu rakamlar ışığında ilde üst eğitim seviyesinde olanların daha çok kentsel alanlarda ikamet ettiği; bu nüfusun kırsal nüfus içerisindeki oranının ise 20'de 1 civarında olduğu söylenebilir. Kırsal nüfus içinde üst düzey eğitime sahip olan nüfusun önemli bir kısmını emeklilik sonrası geri dönen memurlar ile şimdilik kırsalda olan ilk fırsatta kente gitmeyi düşünen yeni mezunlar oluşturmaktadır. Ayrıca 10.000 ve 20.000 nüfus kriterlerinde sayının yükselmesi, nüfusu bu rakamların altında olan ilçe merkezlerinde kamu sektöründe memur olarak çalışan üst eğitim seviyesine sahip bireylerin varlığı ile ilgilidir. Özetle il kırsalında eğitim seviyesi yüksek birey sayısı azdır. Mevcutların da öncelikli uğraş alanları tarım sektörü değildir.

Kırsal ile şehirsal alanlarda eğitim seviyesi açısından çok net bir ayrışma görülmektedir. Ordu ili özelinde ve ülke genelinde kırsalda ikamet eden nüfusun eğitim seviyesinin düşük olması, geleneksel üretim yöntemlerinden, modern üretim yöntemlerine geçiş ya da kırsala yönelik teşviklerin hedefe ulaşması anlamında sorun teşkil edebilir. Eğitimli nüfusun şehirlere doğru yer değiştirme eğilimi, bir başka ifade ile kırdan şehre doğru yaşanan beyin göçü, farkın belirginleşmesine yol açmakta, sorunu ortadan kaldırmak adına çözümün, daha fazla gecikmeden, üretilmesi gerektiğini göstermektedir.

Ordu ili kırsalındaki nüfus içinde, yükseköğretim ve üzeri kurumlardan mezunu olanların sayısı ve oranları ilçeler düzeyinde incelendiğinde bu idari birimler arasında önemli farklılıklar olduğu tespit edilmektedir (Tablo 15). Üst eğitim seviyesine sahip kırsal nüfus oranının Altınordu, Gülyalı, Kabadüz ve Ünye ilçelerinde her üç kriterde de ortalamanın üstünde olduğu belirlenmektedir. Bu ilçeler haricinde özellikle 20.000 nüfus kriteri dikkate alındığında Aybastı, Kabaş, Mesudiye ve Ulubey'in de ortalama üzerine çıktığı görülmektedir. Yönetim kriteri ve 10.000 ila 20.000 nüfus kriterleri arasındaki farklar, ilçe merkezinde ikamet eden yükseköğretim mezunlarının sayısını vermektedir. Bu sayı örneğin Aybastı'da 1327, Perşembe'de 1247, Gököy'de 1058, Korgan'da 1026'dır. Dolayısı ile özellikle iç kesimlerde

kalan ilçelerdeki oransal fazlalığı ilçe merkezlerindeki kamu kurumlarında çalışan nüfus grubu ile açıklayabiliriz.



Şekil 8. Ordu ilinde farklı kriterlere göre şehir ve kırsal nüfusunun eğitim seviyesine göre dağılışı (2017).

Figure 8. The distribution of urban and rural population according to educational status and according to different criteria in Ordu Province (2017).

Tablo 15. Ordu ilinde yükseköğretim mezunu kırsal nüfusun ilçelere göre dağılımı (2017).

Table 15. The distribution of the higher education-graduate rural population in Ordu Province according to counties (2017).

İlçeler	Yönetim Kriterine Göre			10000 Nüfus Kriterine Göre			20000 Nüfus Kriterine Göre		
	Kırsal Nüfusu	Yüksek Öğretim Mezunu	Oran (%)	Kırsal Nüfusu	Yüksek Öğretim Mezunu	Oran (%)	Kırsal Nüfusu	Yüksek Öğretim Mezunu	Oran (%)
Akkuş	18.438	473	2.6	22479	974	4.3	22479	974	4.3
Altınordu	40.704	3525	8.7	40704	3525	8.7	40704	3525	8.7
Aybastı	8.878	237	2.7	8878	237	2.7	22868	1564	6.8
Çamaş	1.497	48	3.2	8118	371	4.6	8118	371	4.6
Çatalpınar	8.280	171	2.1	13410	458	3.4	13410	458	3.4
Çaybaşı	5.687	152	2.7	12871	482	3.7	12871	482	3.7
Fatsa	29.795	1620	5.4	29795	1620	5.4	29795	1620	5.4
Gölköy	17.487	584	3.3	17487	584	3.3	28728	1642	5.7
Gülyalı	4.583	302	6.6	7813	629	8.1	7813	629	8.1
Gürgentepe	6.627	132	2.0	13347	534	4.0	13347	534	4.0
İkizce	9.727	210	2.2	14305	585	4.1	14305	585	4.1
Kabadüz	5.213	296	5.7	7751	556	7.2	7751	556	7.2
Kabaş	1.673	67	4.0	10366	685	6.6	10366	685	6.6
Korgan	16.399	313	1.9	16399	313	1.9	28762	1339	4.7
Kumru	16.650	451	2.7	16650	451	2.7	29645	1356	4.6
Mesudiye	14.096	599	4.2	17246	1222	7.1	17246	1222	7.1
Perşembe	21.674	1896	8.7	30812	3143	10.2	30812	3143	10.2
Ulubey	12.492	553	4.4	16990	1058	6.2	16990	1058	6.2
Ünye	33.684	1480	4.4	33684	1480	4.4	33684	1480	4.4
Toplam	273.584	13109	4.8	339105	18907	5.6	389694	23223	6.0

Kaynak: TÜİK, ADNKS 2017 verilerinden yararlanılarak hazırlanmıştır.

3. Sonuç

TÜİK mevcut veri sunma yöntemi ile Ordu ilinde kırsal nüfus olmadığını duyurmaktadır. Oysa il, % 7,5 olarak açıklanan ülke kırsal nüfus oranını tek başına 0,5 puan kadar artıracak kırsal nüfusa sahiptir. Ayrıca 2012 ADNKS verilerine göre 75.627.384

olan ülke nüfusunun 17.178.953'ü il ve ilçe merkezleri dışında, bunun da 10.403.262'si (% 60,6'sı) bugün büyükşehir olan illerin kırsal alanlarında ikamet etmekte idi. Halihazırda Ordu ili örneğinde olduğu gibi bu nüfus yok sayılmaktadır. Ne yazık ki gerçekçi bir durum değildir.

İlin kır nüfusu, kent nüfusuna oranla yaş ve eğitim özellikleri bakımından belirgin bir şekilde ayrılmaktadır. İl nüfusunun tümü şehir nüfusu olarak verildiğinde bu farklılıklar maskelenmektedir. Bu durum TÜİK verileri dikkate alınarak, kırsal alanlar için yapılacak teşvik, plan ve projelerin başarıya ulaşma olasılığını düşürmektedir.

İl kırsalında nüfus azalmaktadır. Var olan nüfusun önemli bir kısmı yaşlılardan ve eğitim seviyesi görece düşük bireylerden oluşmaktadır. Hazırlanan teşvik paketleri, plan ve projelerde bu hususlara dikkat edilmelidir.

Ülke nüfusu hızla artmaktadır. TÜİK tarafından duyurulan 2018-2080 nüfus projeksiyonlarında ülke nüfusunun 2050'de düşük senaryoya göre 99,5; yüksek senaryoya göre 110,1; ana senaryoya göre ise 104,7 milyon olacağı öngörülmüştür (TÜİK, 2018). Ülke genelinde kır nüfusu, sadece oran olarak değil, miktar olarak ta azalmaktadır. Bu nüfus içinde yaşlı ve eğitim düzeyi görece düşük nüfusun önemli oranda olması, tarımsal üretim miktarında düşüşe; dolayısı ile artması beklenen nüfusun gıda ihtiyacının miktar ve nitelik olarak karşılanmasında sorunlar yaşanmasına sebep olabilir. Ayrıca kırsalda yaşayan her birey ihtiyaç fazlası üretim yapma; ticari tarım yapma düşüncesinde değildir. Çiftçi değildir. Bütün bunlar ülke gıda güvenliği için, kırsalda yaşayan nüfusa ilişkin daha doğru ve daha gerçekçi veri derlenmesini, sunulmasını zaruri kılmaktadır.

Ülkemizde istatistikî veri derleme görevi yasa ile TÜİK'e verilmiştir. Ülkenin ekonomi, sosyal konular, demografi, kültür, çevre, bilim ve teknoloji alanları ile gerekli görülen diğer alanlardaki istatistiklerini derlemek, değerlendirmek, analiz etmek ve yayımlamak; ulusal kayıt sistemlerinin oluşturulmasında standartları tanımlamak, uygulamak ve kurumlar arası koordinasyon ile uygulanmasını sağlamak; resmî istatistiklerin üretimi sırasında kullanılacak istatistiksel yöntemleri, tanımları, sınıflamaları ve standartları, ulusal ve uluslararası normlara uygun olarak belirlemek; ihtiyaç duyulan alanlarda veri üretilmesi, teknik kapasitenin geliştirilmesi ve güçlendirilmesi amacıyla, ulusal ve uluslararası kurum ve kuruluşlarla işbirliği içinde araştırma ve teknik yardım projeleri hazırlamak, geliştirmek ve yürütmek TÜİK'in görevlerinden bazılarıdır (TÜİK, 2019). "Şehir ve kır" ayrımında eşik değerler açısından ülkeler, kurumlar, araştırmacılar arasında bir ortak görüş yoktur. Bu karmaşa içerisinde TÜİK'in her bilim dalına veya kuruma göre veri sunmayacağı da bilinmektedir. Hal böyle olmakla birlikte, TÜİK'in büyükşehir sınırları içerisindeki nüfusun tamamını şehir nüfusu olarak sunması, buralarda kırsal kesimde yaşayan nüfusu yok sayması doğru bir uygulama olarak görünmemektedir. Kırsal nüfusun azaldığı bu günlerde tarımsal üretim ve gıda güvenliği konusu gündemden düşmemektedir. Elbette köylü ile çiftçi eş anlamlı kavramlar değildir. Ama yine de tarımsal reformlar için bu alanlarda yaşayanlarla ilgili nitelikli veriye ihtiyacımız vardır. Bu nedenle mevcut veri sunma sistemi gözden geçirilmelidir.

TÜİK'in mahalle düzeyinde veri sunma girişimi mekansal görünümü sorgulayan coğrafyacılar, daha büyük ölçekte (ayrıntılı) analiz yapma imkanı sunduğu için olumlu bir uygulama olarak

nitelendirilebilir. Çünkü, bu sayede araştırmacılar mahalleleri ilçe merkezini oluşturanlar ve ilçe merkezi dışında kalanlar şeklinde gruplandırabilmekte, kır ve şehir nüfusunu tespit edebilmektedirler. Nitekim Gülersoy vd. (2017) eserlerinde benzer bir uygulamaya yer vermişler, Tahtalı Barajı Koruma Havzası'nda nüfusun % 38'inin ilçe merkezinde, % 62'sinin ise ilçe merkezi dışındaki mahallelerde yaşadığını belirlemişlerdir. Dar alanlı çalışmalarda bu ayıklama işlemi kolaylıkla yapılabilmektedir. Ancak geniş alanlar araştırma sahası olarak tercih edildiğinde ya da farklı bölgeler kır ve şehir nüfusları açısından herhangi bir özellikleri açısından karşılaştırılmak istendiğinde, verilerin ayıklanması büyük zaman almakta, çoğu zaman güvenilir ve nesnel sonuçlara ulaşılamamaktadır. Kırsal nüfusun niteliği konusunda bilgi üretebilmesi için; başka bir ifade ile sunulan verilerin amaca hizmet edebilmesi için; TÜİK tarafından mahalleler ilçe merkezini oluşturan ve ilçe merkezi dışında kalan mahalleler, ya da Taş'ın önerdiği gibi kırsal ve kentsel mahalleler (Taş, 2017) olarak gruplandırılmalı, kodlanmalıdır. Böylelikle araştırmacılar kırsal ve kentsel nüfusu esas aldıkları kriterlere göre kolayca ayıklayabilirler. Hangi mahallenin kır, hangisinin şehir olarak tanımlanması gerektiği hususunda başta coğrafyacılar ve sosyologlar olmak üzere ülkenin yetiştirdiği bilim insanlarından yardım alınabilir. Büyükşehir sayısının artmasının gündemde olduğu bu günlerde, kırsal nüfus hakkında nitelikli çıkarımlar yapabilmek için, mahalle düzeyindeki veri setlerinde bu düzenlemelerin yapılması elzemdir.

Bu önerilerimiz kabul görmeyebilir. Şehir ve kır nüfusu hususunda TÜİK aynı düzende veri sunmaya devam edebilir. Toplanan doğru veriler, amaca hizmet etmeyen, coğrafya terminolojisine uygun olmayan mevcut şekli ile kamuoyuna duyurulabilir. Böylesi bir durumda, bu çalışmada kullanılan yöntem veya amaca hizmet edecek daha iyi bir yöntem geliştirilerek, bilgisayar ortamında kullanılacak bir yazılım üreterek ülkede kır ve şehir nüfus oranları ülkemiz coğrafyacıları tarafından her yıl veya beşer yıllık dönemler halinde tespit edilebilir. Bireysel olarak yapılacak bu çalışmaların etkisi düşük kalabilir. Ancak aynı çalışma Türk Coğrafya Kurumu (TCK) veya Türkiye Coğrafyası Araştırma ve Uygulama Merkezi (TÜCAUM) bünyesinde veya himayesinde yapılır; yayınlanır; kamuoyuna yazılı ve görsel basın yolu ile deklare edilirse bilim dünyasında kabul görme ihtimali artabilir. Bu da hem bilim alanımızın, hem de kurumlarımızın imajına olumlu katkı sağlayabilir.

Kaynakça

- Avcı, S. (2004). Şehirselleşmelerin Belirlenmesinde Kullanılan Kriterler ve Türkiye Örneği. İstanbul Üniversitesi, *Edebiyat Fakültesi Sosyoloji Dergisi* (9): 9-28.
- Ayyıldız, M., Çiçek, A. ve Ayyıldız, B. (2016). 6360 Sayılı Büyükşehir Yasasının Kırsal Kesime Olası Etkileri. *Neşehir Bilim ve Teknoloji Dergisi TARGİD Özel Sayı:280-285*.
- Bekdemir, Ü., Kocaman S. ve Polat S. (2014). Yeni Büyükşehir Yasası Sonrasında Türkiye'de Şehir nüfusu ve Şehir Yerleşmeleri. *Doğu Coğrafya Dergisi* 32: 277-297.
- Bozkurt, N. (2007). İbrahim Hakkı (Paşa)'nın 1877 Tarihli Dersa'Adet Belediye Kanunu'na Dair Layihası. *Dumlupınar Üniversitesi Sosyal Bilimler Dergisi* 18: 21-40.
- Bozkurt Ö., Ergun T. ve Sezen S. (2008). *Kamu Yönetimi Sözlüğü*. TODAİE Yayını, Ankara.
- Çopuroğlu, A. A. (2017). Büyükşehir Belediye Sınırları İçinde Yer Alan Kırsal Yerleşmelerin Sorunları Üzerine Bir Değerlendirme. *Süleyman Demirel Üniversitesi, Mimarlık Bilimleri ve Uygulamaları Der-*

- gisi 2(2):18-32.
- DİE (1927-2000). *Genel Nüfus Sayımı Verileri*.
- Dik, E. (2014). 6360 Sayılı Kanun Bağlamında Köylerin Mahalleye Çevrilmesi Sorunu. *Mülkiye Dergisi* 38(1):75-102.
- Doğanay, H. ve Orhan F. (2016). *Türkiye Beşeri Coğrafyası*. Pegem Akademi, Ankara.
- Elmacı, S. (2010). *Amasya Şehri*. Çizgi Kitabevi, Konya.
- Erinç, S. (1945). Kuzey Anadolu Kenar Dağlarının Ordu-Giresun Kesiminde Landşaft Şeritleri. *Türk Coğrafya Dergisi* 7-8: 119-140.
- Gülersoy, A. E., Gümüş, N., Çelik, M. A., İlhan, A. (2017). Relationship Between Land Use and Land Classification in the Tahtalı Dam Protection Basin (İzmir, Turkey), *Journal of Environmental Biology*, 38: 1009 – 1024.
- Gün, S. (2014). Köylerin ve Kırsal Alanın Yeniden Tanımlanması Sürecinde Tarım Topraklarının Kullanımı ve Korunması. *XI. Ulusal Tarım Ekonomisi Kongresi*: 437-478, Samsun.
- İrdem, İ. ve Mutlu, A. (2016). *6360 Sayılı Yasayla Kır-Kent Kavramlarının Muğlâklaşması Sorunu ve Olası Sonuçları*. Kamu Yönetimi Sempozyumu KAYSEM 10 Bildiriler Kitabı:159-175, İzmir.
- Karagel, H. (2012). Coğrafi Yerellik ve Şehirleşme İlişkisi Bakımından Türkiye’de Büyükşehir Olgusunun Coğrafi Analizi. *III. Ulusal Jeomorfoloji Sempozyumu Bildiriler Kitabı*: 445-460, Hatay.
- Karasu, M. (2013). 6360 Sayılı Büyükşehir Belediye Kanunu ve Olası Etkileri-Şanlıurfa Örneği. *Gazi Üniversitesi İktisadi ve İdari Bilimler Fakültesi Dergisi* 15(1):1-17.
- Keleş, R. (2016). Anakent Yönetimlerini Yeniden Düzenleyen Yasa Ne Getirdi Ne Götürdü? *Kamu Yönetimi Sempozyumu KAYSEM 10 Bildiriler Kitabı*:19-24, İzmir.
- Keser, A. ve Gökmen Y. (2012). Büyükşehir Belediyeleri Kuruluş Sürecinin Analizi. *Çağdaş Yerel Yönetimler Dergisi* 21 (1): 17-42.
- Kut Görgün, E. ve Yörür, N. (2017). 6360 Sayılı Büyükşehir Kanunu Sonrası Kırsal Alanları Yeniden Düşünmek: İzmir Örneği. *Aydın İktisat Fakültesi Dergisi* 2(1):11-27.
- Olgun Susta, G., ve Gülçubuk, B. (2016). Kırsalın Dönüşümünde Fırsat ve Tehditleriyle Yeni Büyükşehir Yasasının Analizi. *XII. Ulusal Tarım Ekonomisi Kongresi*: 1059-1068, Isparta.
- Ortaylı, İ. (2018). *Tanzimat Devrinde Osmanlı Mahalli İdareleri 1840-1880* (3. Baskı). Türk Tarih Kurumu Yayınları, Sayı:178, Ankara.
- Özçağlar, A. (2015). *Yönetmelik Coğrafya*. Nika Yayınevi, Ankara.
- Özçağlar, A. (2016). Büyükşehir Belediyeli İllerde Kır ve Kent Nüfusunun Tespiti Mümkün mü? *TUCAUM Uluslararası Coğrafya Sempozyumu Bildiriler Kitabı*:271-291. Ankara.
- Özçağlar, A. (2017). Merkez İlçeleri Metropol İlçelerine Bölünmeyen Büyükşehir Belediyeli İller Üzerine Bir Analiz. *TCK 75. Kuruluş Yılı Uluslararası Kongresi Bildiriler Kitabı*:11-24, Ankara.
- Resmi Gazete (2017). *Kırsal Kalkınma Destekleri Kapsamında Genç Çiftçi Projelerinin Desteklenmesi Hakkındaki Tebliğ*. Sayı: 30024.
- Şemsedin S. (1317). *Kâmüs-ı Türki*. (Çevirenler: Raşit Gündoğdu, Niyazi Adıgüzel, Ebul Faruk Önal, Kamus-i Türki, İdeal Kültür Yayıncılık, 2012, İkinci Basım, İstanbul).
- Şenol, E. (2010). Amasya’nın Cumhuriyet Dönemi Kentsel Gelişim Süreci ve Kentleşme Sorunları. *Ankara Üniversitesi, Sosyal Bilimler Enstitüsü*, Yayınlanmamış Doktora Tezi.
- Taş, B. (2017). Türkiye’de Yönetim ve Yerleşme Açısından Mahalleler. *TCK 75. Kuruluş Yılı Uluslararası Kongresi Bildiriler Kitabı*: 25-30, Ankara.
- TDK (Türk Dil Kurumu) (2019). Büyük Türkçe Sözlük <http://www.tdk.gov.tr/index.php?option=com_bts&arama=kelime&guid> . Son erişim 22 Mart 2019.
- TÜİK (2007-2017). Adrese Dayalı Nüfus Kayıt Sistemi Verileri.
- TÜİK (2018). Nüfus Projeksiyonları, 2018-2080. <<http://www.tuik.gov.tr/PreHaberBultenleri.do?id=30567>>. Son erişim 28 Mart.2019.
- TÜİK (2019). Türkiye İstatistik Kurumu, Görev ve Yetkileri. <<http://tuik.gov.tr/UstMenu.do?metod=gorevYetki>>. Son erişim 28 Ocak 2019.
- Tümertekin, E. ve Özgüç, N. (2011). *Beşeri Coğrafya: İnsan, Kültür, Mekan*. Çantay Kitabevi, İstanbul.
- Uğur, A. ve Aliağaoğlu, A. (2015). *Şehir Coğrafyası*. Nobel Akademik Yayıncılık Eğitim Danışmanlık Tic.Ltd. Şti., Ankara.
- Ulusoy, A. ve Akdemir, T. (2006). *Mahalli İdareler:Teori – Uygulama – Maliye*. Seçkin Yayınevi. Ankara.
- Uzun, G. (2016). Bir Büyükşehir Hikâyesi: Ordu. *Kamu Yönetimi Sempozyumu KAYSEM 10 Bildiriler Kitabı*:302-322, İzmir.
- United Nations (2018a). *World Urbanization Prospects: The 2018 Revision*. DESA File 1: Population of Urban and Rural Areas at Mid-Year (thousands) and Percentage Urban, 2018.
- United Nations (2018b). *World Urbanization Prospects: The 2018 Revision-Methodology*. Department Of Economic and Social Affairs) Population Division, New York.
- Üçer, A., Bahar Yenigül S., Varol, Ç. (2014). Büyükşehirden Bütünşehir: Yerel Yönetim Politikalarındaki Değişimin Kırsal Alanlara Etkileri. *İdeal Kent* 12: 26-59.
- Yılmaz, C. (2005). Ordu İlinin Nüfus Özellikleri. *Orta Karadeniz Kültürü* (Editörler: B. Yediyıldız, H. Kaynar, S. Küçük):253-278, Siyasal Kitabevi Yayını, Ankara.
- Yılmaz, C. (2018). Büyükşehir Statüsündeki İllerin Köylerine ve Kırsal nüfuslarına Ne Oldu? *Akasyam Haber*, 04.02.2018.
- Yüceşahin, M. M., ve Özgür, M. (2008). Türkiye Kentlerinin Kentleşme Düzeylerinin Demografik, Ekonomik ve Sosyal Değişkenlerle Belirlenmesi. *Coğrafi Bilimler Dergisi* 6 (2):115-139.
- Zengin, O. (2014). Büyükşehir Belediyesi Sisteminin Dönüşümü: Son On Yılın Değerlendirmesi. *Ankara Barosu Dergisi* 2: 93-116.

