



20. YÜZYILA AİT BİR GRUP YUNTDAĞ HALISI

Gonca KARAVAR - Bahadır ÖZTÜRK*

ÖZ

Anadolu el dokuması halıcılığında önemli halı dokuma merkezleri içerisinde Yuntdağ Bölgesi de geçmektedir. Batı Anadolu halıcılığında Bergama, Çanakkale, Gördes, Kula gibi önemli merkezlerin dokumacılığı ile ilgili yayınlara ulaşmak kolay olmakla birlikte Yuntdağ halılarının tarihini ve teknik, sanatsal özelliklerini anlatan çalışmalar sayıca azdır. Bu çalışmada, Yuntdağ halıları ile ilgili önceden yapılan yayınlar bir arada değerlendirilmiş, alan araştırması sonucunda tespit edilen 20. Yüzyıl Yuntdağ halısı örneklerinin teknik ve desen özellikleri incelenmiştir. Çalışma, alan araştırması ve kaynak taraması yöntemleriyle yürütülmüştür. Alan araştırması sırasında ilk olarak Manisa Turgutlu'da koleksiyon sahibi Orhan Özer ziyaret edilmiş ve koleksiyonu incelenmiştir. Sonra, Manisa Büyükşehir Belediyesi ve Manisa Yunus Emre Belediyesinden ilgili kişiler ile Yuntdağ Bölgesine gidilerek bölge halıcılığı ile ilgili araştırma ve durum tespiti yapılmıştır. Alan araştırması sonucunda özel koleksiyonda yedi, Asmacık Köyü camiiinde üç olmak üzere toplam on adet 20. yüzyıl Yuntdağ halısına ulaşılmıştır. Ulaşılan bu dokumaların her birinin teknik analizi yapılmıştır. Bu makale ile tespit edilen Yuntdağ halılarının incelenmesi sonucunda, 20. yüzyıla ait bir grup Yuntdağ halısının literatüre kazandırılması hedeflenmiştir.

Anahtar Kelimeler: *Batı Anadolu, Manisa, Yuntdağ, Halı, Seccade.*

* Dr. Öğr. Üyesi - Dokuz Eylül Üniversitesi / Güzel Sanatlar Fakültesi Geleneksel Türk Sanatları Bölümü
e-posta: gonca.karavar@deu.edu.tr / bahadirposta@gmail.com /ORCID: 0000-0002-7985-0256/ 0000-0001-8492-3459
Makale Türü: Araştırma Makalesi / DOI: <https://doi.org/10.34242/akmbaris.2019.124>
Makale Gönderim Tarihi: 26.04.2019 / Makale Kabul Tarihi: 14.06.2019

ABSTRACT

A GROUP OF YUNTDAĞ CARPETS FROM 20th CENTURY

The region of Yuntdağ is one of the important weaving centers in Anatolian handwoven carpet production. Despite the fact that it is possible to reach various publications about the important weaving centers such as Bergama, Çanakkale, Gördes and Kula, there are very few studies on the history, and technical, artistic features of Turkish carpets. In this study, previous publications on Yuntdag carpets were evaluated, and the examples of the 20th century Yuntdag carpets were examined in terms of their technical and compositional features. The study is achieved through the methods of field research and literature review. During the process of field research, collection owner Orhan Özer who resides in Manisa Turgutlu was visited and his collection was examined; afterwards the research about the carpet production was conducted with the field-trip made to the region of Yuntdağ with the help of related participants from the Manisa Yunus Emre Municipality. As a result of the field research, 10 Yuntdağ carpets from the 20th century were detected: 7 from the special collection and 3 from the Mosque of Asmacık Village. Each of these carpets were analyzed in technique. With the examination of these Yuntdağ carpets in this paper, it is aimed to make a contribution to the literature.

Keywords: *West Anatolia, Manisa, Yuntdağ, Carpet, Prayer Rug.*

GİRİŞ

Ege bölgesinde halı ve kilim dokumacılığının yapıldığı yöreler içerisinde Yuntdağ ve çevresi önemli bir yer tutar. Yuntdağ, Manisa iline bağlı ve Manisa ilinin kuzeyinde, İzmir Bergama'nın güneyinde, 1084 metre rakımda bulunan, 60 kadar köyden oluşan bir bölgedir.¹ Burada dokuma yapanların Toroslardan göç ederek bölgeye yerleşen Yörükler olduğu kaynaklarda belirtilmektedir.² Dokumalardaki motif benzerlikleri de buna işaret etmektedir.

Yörede halıcılığın Türklerin bölgeye yerleştiği 14. yüzyılda başlayarak, 15. ve 16. yüzyılda yaygınlaştığı düşünülmektedir. Bilinen örneklerin azlığı nedeniyle, Yuntdağ halılarının ne zamandan beri dokunduğu kesin olarak bilinmemektedir.³

Kuzey Batı Ege ile Güney Batı Marmara bölgesinde konar-göçerlikten yerleşik hayata geçen aşiretlerin dokumaları dört grup adı altında toplanmaktadır.

1. *Çanakkale Kazdağları Türkmen Grubu Dokumaları (Ayvacık ve Ezine Yöresi, Çan, Yenice, Bayramiç (Agonya) dokumaları)*

2. *Balıkesir Yöncü Yörükleri Dokumaları (Yöncü Ören, Dallımandıra, Yaren, Edremit, Balya yöreleri)*

3. *Balıkesir Yağcıbedir Yörükleri Dokumaları (Edremit, Bergama yöresi).*

4. *Bergama yöresi dokumaları (Kozak, Yuntdağı, Madra)⁴*

1 Nigar Özhan, "Bergama'da Eski ve Yeni Halıcılık", *Türk etnografya dergisi*, 12. Sayı, Ankara 1970, 124.s. (123.-127 S.)

2 Detaylı bilgi için bakınız; Bekir Deniz – Harun Ürer, "Selçuk (İzmir) Civarında Yaşayan Tekeli Yörüklerinde Halı ve Düz Dokumalar", *Erdem*, Ekim 1999, cilt:10, sayı: 28, Halı Özel Sayısı – I, 125.-134.S.

3 Bekir Deniz, "Yöre Özellikleriyle Yuntdağ Halıları", *9. Milletlerarası Türk Sanatları Kongresi*, C. II, Ankara 1995, 33.s.

4 Seda Çiçek, *Çanakkale İli Ayvacık Yöresi Halı ve Kilimleri*, Trakya Üniversitesi Sosyal Bilimler Enstitüsü Sanat Tarihi Anabilim Dalı Yüksek Lisans Tezi, Edirne 2010, 25. s.

Cumhuriyet sonrası turizmin geliştirilmesi amacıyla 22 Mayıs 1937'de Bergama'da yapılan kapsamlı bir kermeste yollara ve konukların oturduğu yerlere Kozak, Yağcıbedir, Madra ile Yuntdağ halıları, kimileri serildiği bilgisi bulunmaktadır.⁵ Bu tarihten sonra her geçen yıl yörede halıcılık gitgide azalmıştır. Halıcılığı tekrar geliştirmek için bir takım girişimler yapılmıştır. Bunlardan birisi, 1981 yılında başlatılan DOBAG Projesidir. Çanakkale – Ayvacık ve Manisa – Yuntdağ bölgelerinde, günümüzde ismi Marmara Üniversitesi Güzel Sanatlar Fakültesi olan, o zamanki ismi ile Devlet Tatbiki Güzel Sanatlar Yüksek Okulu tarafından başlatılmış “Doğal Boya Araştırma ve Geliştirme Projesi” kapsamında üretilen doğal boyalı geleneksel halılara, özellikle yurtdışından çok büyük talep gelmiştir⁶. Bu projenin devamında 1989 yılında Kozaklar ve Örselli Köylerinde, civar köylerin de desteğiyle S.S. Doğal Boya El Dokumaları Üretim ve Pazarlama Kooperatifi kurulmuş ve kooperatifin halıları talep görerek ihraç edilmiştir.⁷ 2017 yılı yöresel bir haberde kooperatife bağlı üretimin çok azaldığı yazılmaktadır.⁸ 2019 yılı Nisan ayında Manisa Büyükşehir Belediyesi ve Yunus Emre Belediyesinden yetkililer ile yörede yapılan çalışmada Örselli'de kooperatifin üretiminin durduğu, bu sebeple kooperatifin üretiminin devam edebilmesi için yeni girişimlerde bulunulması ya da üretim işlerinin devam ettiği diğer köylere devredilmesi düşünüldüğü belirtilmiştir.

Bu makale ile yapılan araştırma ve incelemeler sonucunda tespit edilen bir grup Yuntdağ halısının literatüre kazandırılması amaçlanmıştır. Bu çalışma kapsamında alan araştırması için, Manisa Turgutlu'da koleksiyon sahibi Orhan Özer'e ait işletme ile Manisa Büyükşehir Belediyesi Kültür ve Sosyal İşler Müdürlüğü'nden dokuma faaliyetlerinin devam ettiği bilgisinin alındığı Yuntdağ bölgesindeki bazı köyler seçilmiştir. Bu doğrultuda ilk olarak Orhan Özer'e ait işletme ziyaret edilmiş ve koleksiyonu incelenmiştir. Sonrasında, Manisa Büyükşehir Belediyesi ve Manisa Yunus Emre Belediyesinden ilgili kişiler ile Yuntdağ Bölgesine gidilerek bölge halıcılığı ile ilgili araştırma ve durum tespiti yapılmıştır. Alan araştırması sonucunda özel koleksiyonda on, Asmacık Köyü camiiinde üç, Süngüllü Köyü'nde evlerde on bir olmak üzere toplam yirmi dört adet Yuntdağ halısına ulaşılmıştır. Ulaşılan bu dokumaların her birinin teknik analizi yapılmış ve kayıt altına alınmıştır. Bu incelemeler sonucunda Süngüllü köyünde tespit edilen dokumaların bir yıl önce, ticari amaçla dokunmuş halılar olduğu bilgisi köy sakini Hüseyin Ali Uslu tarafından belirtilmiştir. Sonuç olarak, tespit edilen yirmi dört adet Yuntdağ halısından, özel koleksiyondaki yedi halı ile Asmacık Köyü Camii'nde bulunan üç adet halı tespit edilen en eski örnekler olarak bu çalışma kapsamında değerlendirilmiştir.

1. YUNTDAĞ HALILARININ TEKNİK ÖZELLİKLERİ

Kaynaklardan, Yuntdağ halılarında malzeme olarak ilme ipliklerinde yün kullanılırken, çözü ve atkı ipliklerinde yünün yanı sıra pamuk da kullanıldığı öğrenilmektedir. Dokumada kullanılan düğüm türü Türk düğümüdür. 1993 yılında yapılmış bir yüksek lisans tezinde Yuntdağ halılarında düğüm sıklığı ile şu bilgiler yer almaktadır. “Günümüze ulaşılabilen en eski Yuntdağ halıları 18. yüzyıldan kalmıştır. 19. yüzyıla ait örneklerden biri Turizm Bakanlığı'nın yayınladığı katalogda bulunmaktadır. Halınının dm²'sinde 1550 – 1600 düğüm bulunmaktadır.”⁹

5 Günver Güneş, Mine Kocamaz, “Cumhuriyetin İlk Yıllarında Taşra'da Turizm Politikaları Arayışı: Bergama Kermesi”, *Belgi*, Sayı 2, Yaz 2011/1, s. 209

6 Mine Taylan, Şerife Atlıhan “Tekstil Tasarımında Doğal Elyaf ve Doğal Boya Kullanımı”, *İdil* 2018, cilt 7, sayı 43, s.324-325

7 Rota: Örselli, <http://www.hurriyet.com.tr/eg/rota-orselli-39205159>, Haber Tarihi 08.12.2000, (14.03.2019)

8 <http://www.manisakulishaber.com/gundem/orselli-halisi-yeniden-hayat-bulacak-h5159.html> (14.03.2019)

9 Zümrüt Yılmaz, *Dobag Projesi Kapsamındaki Yuntdağ Halıları'nın Günümüzdeki Durumu*, Marmara Üniversitesi Sosyal Bilimler Enstitüsü Geleneksel Türk El Sanatları Bölümü yayınlanmamış yüksek lisans tezi, İstanbul 1993, s.35

Yöre halıları ile ilgili Bekir Deniz'in 1991 yılına ait bir çalışmasında ise şu bilgiler yer almaktadır;

“Yuntdağ yöresinde dokunan halıların boyut özellikleri ve kullanım alanına göre çeşitlerine bakıldığında en çok namazlık halısı, köşe yaygısı, yastık halısı, minder halısı, heybe halısı, testilik (arbeleç) ve yer halısı dokunduğu kaynaklardan öğrenilmektedir. Namazlık tipinde dokunmuş halılar seccade olarak da bilinir. Köşe yazgı adı verilen halılar seccadelere biraz daha küçüktür. Büyük halıların kapatmadığı alanlara serilmek üzere dokunmuşlardır. Halk arasında arbeleç olarak tanınan testilik halıları sırta testi taşımak amacıyla dokunmuştur. Genellikle sırt genişliğinde ve yastık halıların desenleri kullanılmıştır. Yörede seccadeden daha büyük halılara desen ve boyut özelliklerine bakılmaksızın yer halısı denilmektedir. Yere sermek amaçlı dokunan bu halılar bordür ve zeminde kullanılan desenlere göre karabulut halı, develi halı, yeşilbaş halı, tabakalı halı gibi isimler alırlar... Yuntdağ halılarında yeşil ve beyaz zemin üzerine kırmızı, mavi, kahverengi, sarı, yeşil, siyah ve bej renkler hakimdir. Renklerin eldesinde kök boya, kırmızı renk veren al toprak, çamur, papatya çiçeği, soğan kabuğu, ayva yaprağı, saman, nar kabuğu, palamut ceviz kabuğu (tetir), ceviz yaprağı, meşe ağacı meyvesi (kobalak) ve meşe ağacı külü kullanılır. Mordan olarak tuz ve şaptan yararlanılmaktadır. Yörede, son on yıldan bu yana DOBAG Projesi tarafından halı dokutturulmaktadır. Söz konusu halılarda kırmızı, lacivert, mor, siyah ve bej tonlar çoğunluktadır.”¹⁰

2. YUNTDAĞ HALILARININ DESEN ÖZELLİKLERİ

Yuntdağ halıları genellikle seccade tipinde küçük boyutlu halılardır. Halıların zemin kompozisyonlarında çoğunlukla tek veya çift yönlü mihrap bulunmaktadır. Bunların haricinde mihrapsız olan, “Tabakalı Halı” olarak anılan halılarda zemini dikdörtgenlere bölen büyük motifler bulunmaktadır (Çizim:2). Halıdaki bu dikdörtgen şekilli motif tabaka olarak adlandırılmaktadır ve halı altı veya sekiz tabakalı diye tabaka sayısına göre isimlendirilir. Bu aynı zamanda halının boyutuna da gönderme yapar.¹¹

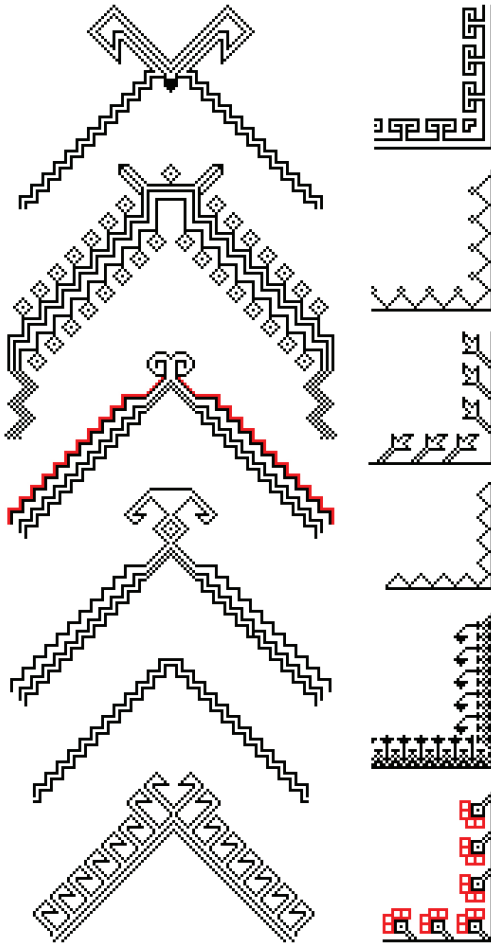
Mihraplı halılarda mihraplar genellikle merdiven şeklinde kademelidir ve üst kısmında elibelinde gibi aşağı kıvrılan veya kanca şeklinde bir tepeli motifi yer alabilir. Zemin kenarları veya mihrap duvarlarında bitkisel veya geometrik süsleme motiflerine rastlanır (Çizim:1). Mihrap içlerinde ana motif olarak, hayat ağacı gibi düz bir gövdenin iki yanından çıkan dallar bulunan bitkisel motifler dikkati çeker. Bunun haricinde kandil motifi, çeşitli geometrik şekilde stilize bitkisel motifler, pıtrak motifleri, yıldızlar ve köşe motifleri en çok görülen motiflerdir (Çizim:2). Bazı halılarda mihrap altında bir ayaklık bölümüne de rastlanmaktadır. Özellikle çift yönlü mihraplı olarak yapılmış halılarda mihrap içinde birbirine geçmiş altıgenlerden oluşan motiflerin daha yakın dönemde tasarım olarak yapılmış olduğu düşünülmektedir (Örnek: 5, 6, 7).

Yuntdağ halılarında zemini içten dışa doğru sırasıyla bir ince, bir kalın ve sonra tekrar bir ince kenar suyu çevrelemektedir. Yöredeki halılarda çeşitli kalınlıklarda birçok kenar suyu motifi bulunmaktadır ve bu motifler halının büyüklüğüne ve beğeniye göre çeşitli kombinasyonlarda kullanılmaktadır (Çizim: 3). Bordürlerde bitkisel ve geometrik motifler gözlenmektedir. Bunların haricinde Uşak halılarında çok kullanılmış olan bulut motifinin bir benzeri de Yuntdağ halılarında görülmektedir (Çizim: 3/A). Bu bordür motifi yörede kullanıldığı renkten dolayı karabulut olarak adlandırılmaktadır. Bordürler arasında bulunan çubuklar da genellikle süslenmiştir ve bu özellik karakteristiktir (Çizim: 3/D). Eski örneklerde görülmemekle birlikte yakın dönem halılarında karakteristik olan bir motif de halının yalnızca başlangıç ve bitiş kenarlarına gelen elibelinde veya koçboynuzu benzeri motif sırasındadır (Çizim: 3/C). Bu motif daha

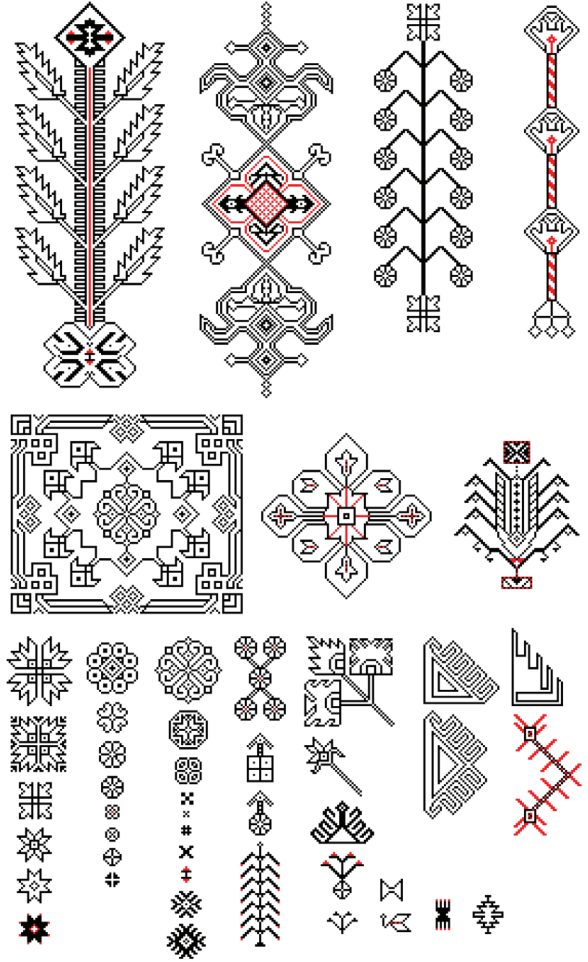
10 Bekir Deniz, “Yöre Özellikleriyle Yuntdağ Halıları”, 9. Milletlerarası Türk Sanatları Kongresi, İkinci Cilt, Ankara 1995, s.33 – 46.

11 Tabakalı halılar ile ilgili bilgi için bakınız; Bekir Deniz, *Türk Dünyasında Halı ve Düz Dokuma Yaygıları*, Ankara 2000, Atatürk Yüksek Kurumu Atatürk Kültür Merkezi Yayını, s.106.

çok DOBAG Projesi kapsamında üretilmiş halılarda görülmektedir.¹² Daha sonraki yıllarda üretilmiş dokumalarda da bu motif kullanımının devam ettiği incelenen örnekler üzerinde gözlenmiştir.

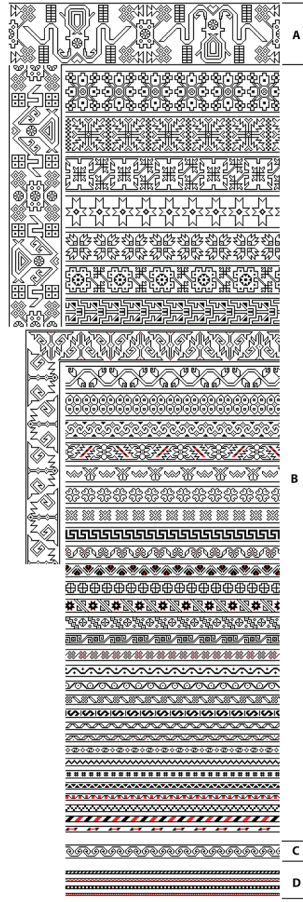


Çizim 1: Yuntdağ halıları mihrap şekilleri ve zemin kenarı motifleri (Çizen: Bahadır Öztürk)



Çizim 2: Yuntdağ halıları zemin motifleri (Çizen: Bahadır Öztürk)

12 Yılmaz, a.g.e., s.44

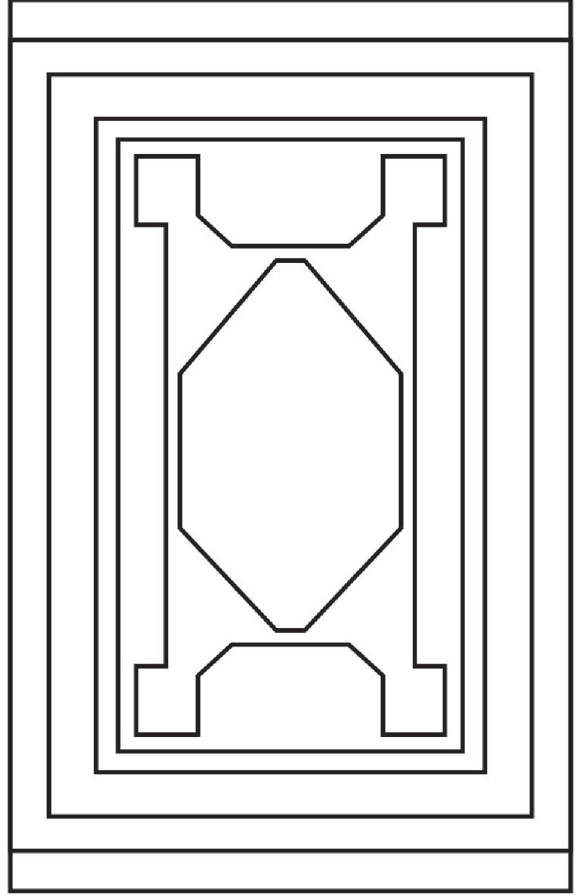


Çizim 3: Yuntdağ halıları bordür motifleri (Çizen: Bahadır Öztürk)

3. 20.YÜZYILA AİT BİR GRUP YUNTDAĞ HALISI

Bu başlık altında, makale kapsamında incelenen on adet 20. yüzyıla ait Yuntdağ halısı tek tek ele alınarak, teknik ve desen özellikleri açısından incelenmiştir. Dokumaların teknik özelliklerini tespit ederken; hammadde tespitinde dokuma üzerinden lif numunesi alınarak yakma yöntemi kullanılmıştır. Düğüm türü, halının ön yüzünden ilme sıraları açılarak düğümün tek veya çift çözgüyü sarıp sarmamasına bakılmıştır. Dokuma sıklığının tespitinde, 10 cm cetvelle önce ende, sonra boyda bulunan düğüm sayıları, halının en az üç bölgesinden sayılıp ortalaması alınarak belirlenmiştir. Atkı sayısı, dokumanın geneline bakılarak düğüm sıraları arasındaki atkılar sayılarak tespit edilmiştir.

Desen özelliklerinin belirlenmesinde ise dokumaların yüzey şemaları çıkarılmıştır. Yapılan Alan araştırması ve kaynakça taraması sonucunda yöre dokumalarında kullanılan motifler ve adları konusunda bilgiler eşleştirilemediği için, çalışmada yer alan motif çizimlerinde herhangi bir adlandırma yapılmamıştır. Ancak taranan yayınlar içinde ve yöredeki araştırmalar sırasında yerel adı tespit edilen motifler verilmeye çalışılmıştır. Ayrıca Yuntdağ halılarındaki desen karakterini ortaya koyabilmek amacıyla motif çizimlerinde Bergama Müzesi'nde sergilenen 18.-19. yüzyıl Yuntdağ halı örnekleri ile ulaşılabilen eski örneklerin fotoğraflarından da yararlanılmıştır.



Fotoğraf 1: Yuntadağ Halısı

(Kaynak: Orhan Özer Koleksiyonu, 04.03.2019, Manisa – Turgutlu)

Örnek 1: Koleksiyon sahibinden alınan bilgi doğrultusunda en az 60 yıllık olduğu tahmin edilen dokuma, Orhan Özer tarafından bir koleksiyoncudan satın alınmıştır (Fotoğraf 1). 97,5 cm x 152,5 cm boyutlarındaki dokumada hammadde olarak çözgü ve atkı ipliklerinde pamuk, ilme ipliklerinde ise yün kullanılmıştır. Dokuma sıklığı (kalitesi) 28 x 28 düğüm/dm² olup Türk düğümü ile dokunan halının düğüm sıraları arasında ağırlıklı olarak 3, yer yer 2 sıra atkı ipliği kullanılmıştır. Desen açısından incelendiğinde zemin, çift yönlü mihraplı olarak dokunmuştur. Zemini, içten dışa doğru sırasıyla, bir ince şerit, bu ince şeridi ise iki ince kenar suyu çevrelemektedir. İçteki ince kenar suyu yörede kobalak¹³ olarak adlandırılan motif ile süslenmiştir. Dokumanın kısa kenarlarında, başlangıç ve bitiş yönünde ince kenar suyu kalınlığında bir bölüm bulunmaktadır ve bu bölüm koçboynuzu¹⁴ motifi ile süslenmiştir. Dokumada, yağ yeşili, kırmızı, mor, sarı, siyah, krem, turuncu, pembe renkler hakimdir. Halının genel durumuna bakıldığında gayet iyi durumdadır ancak kenar örgüsünün tamir gördüğü ve saçakların dikilmiş olduğu tespit edilmiştir. Dokumanın başlangıç ve bitiş yönünde bulunan kilim örgüleri 1 cm, saçak boyu 2,5 cm ve hav yüksekliği ise 2 mm'dir.

13 Yılmaz, a.g.e., s.45

14 Yılmaz, a.g.e., s.44



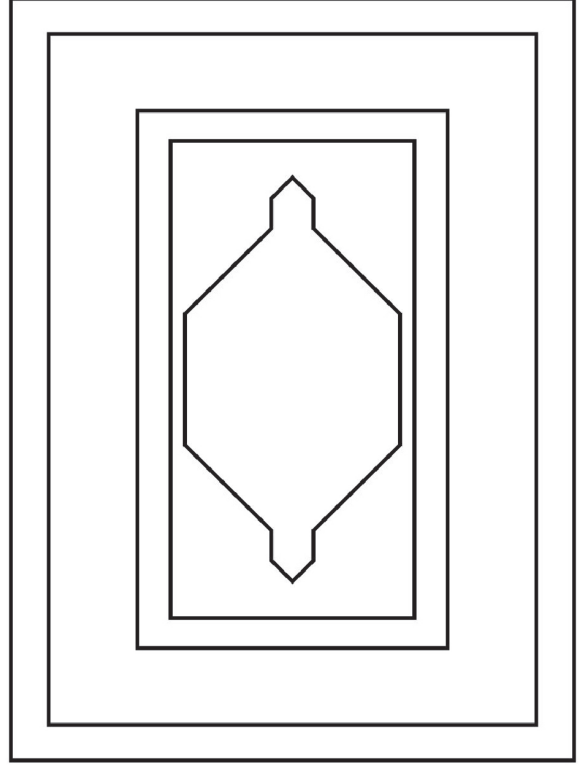
Fotoğraf 2: Yundağ Halısı

(Kaynak: Orhan Özer Koleksiyonu, 04.03.2019, Manisa – Turgutlu)

Örnek 2: Koleksiyon sahibinden alınan bilgi doğrultusunda en az 45 yıllık olduğu tahmin edilen dokuma, Orhan Özer tarafından bir koleksiyoncudan satın alınmıştır (Fotoğraf 2). 107,5 cm x 182,5 cm boyutlarındaki dokumada hammadde olarak çözgü, atkı ve ilme ipliklerinde yün kullanılmıştır. Dokuma sıklığı (kalitesi) 21 x 33 düğüm/dm² olup Türk düğümü ile dokunan halının düğüm sıraları arasında ağırlıklı olarak iki, yer yer üç sıra kahverengi atkı ipliği kullanılmıştır. Desen açısından bakıldığında, zemin, çift yönlü mihraplı olarak dokunmuştur ve zeminde dört altıgen yer almaktadır. Mihrap köşelerinde ise çınar yaprağı motifi bulunmaktadır. Zemini bir kalın kenar suyu, bu kalın kenar suyunu da içten ve dıştan bir ince kenar suyu çevrelemektedir. Kalın kenar suyu yörede çiçek¹⁵ olarak bilinen motif ile süslenmiştir. Dokumanın kısa kenarlarında, başlangıç ve bitiş yönünde ince bordür kalınlığında bir bölüm bulunmaktadır ve bu bölüm koçboynuzu¹⁶ motifi ile süslenmiştir. Dokumada krem, mavi, kırmızı, kırmızının ikinci suyu, açık mavi, yağ yeşili, siyah, kırmızının üçüncü suyu renkler hakimdir. Halının genel durumuna bakıldığında gayet iyi durumdadır. Dokumanın başlangıç yönünde kilim örgüsü 2,5 cm, saçak boyu 2,5 cm, bitiş yönünde kilim örgüsü 2,5 cm, saçak boyu 2 cm'dir. Dokumanın kenar sargısı 1,5 cm, mavi, kırmızı renkte, hav yüksekliği ise 6 mm'dir.

15 Yılmaz, a.g.e., s.45

16 Yılmaz, a.g.e., s.44

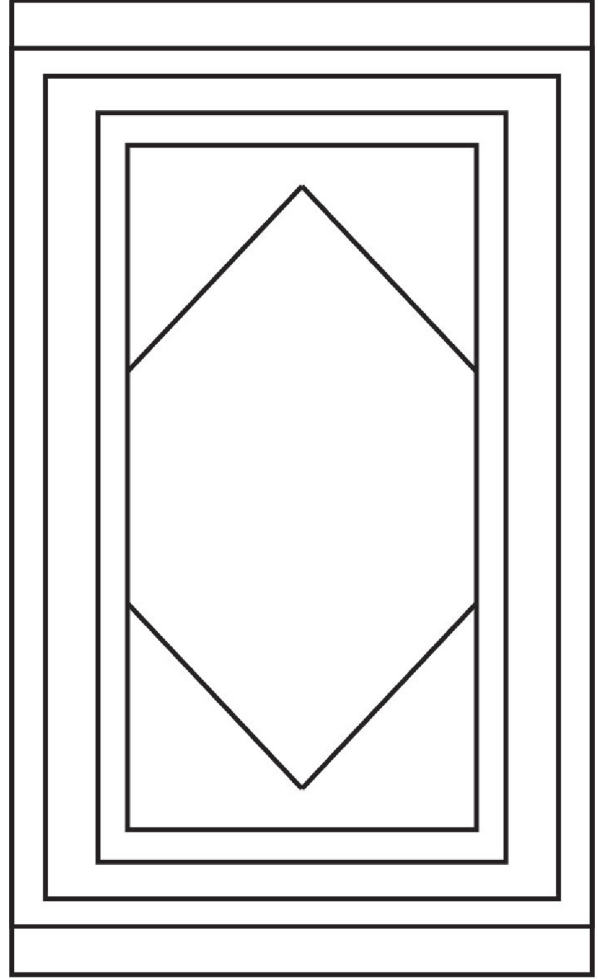


Fotoğraf 3: Yuntadağ Halısı

(Kaynak: Orhan Özer Koleksiyonu, 04.03.2019, Manisa – Turgutlu)

Örnek 3: Koleksiyon sahibinden alınan bilgi doğrultusunda en az 70 yıllık olduğu tahmin edilen dokuma, 15 yıl önce Orhan Özer tarafından satın alınmıştır (Fotoğraf 3). 84,5 cm x 125,5 cm boyutlarındaki dokumada hammadde olarak çözgü ipliğinde yün, atkı ipliğinde doğal rengiyle pamuk ve ilme ipliklerinde yün kullanılmıştır. Dokuma sıklığı (kalitesi) 28 x 27 düğüm/dm² olup Türk düğümü ile dokunan halının düğüm sıraları arasında ağırlıklı olarak üç, yer yer iki sıra atkı ipliği kullanılmıştır. Desen açısından bakıldığında zemin, çift yönlü mihraplı olarak dokunmuştur. Zemini bir kalın kenar suyu, bu kalın kenar suyunu da içten ve dıştan bir ince kenar suyu çevrelemektedir. Zeminde tam ortada çınar yaprağı¹⁷ motifi bulunmaktadır. Dokumada, kırmızı, sarı, turuncu, mor, siyah, krem, pembe renkler hakimdir. Halının genel durumuna bakıldığında oldukça iyi durumdadır. Dokumanın başlangıç ve bitiş yönünde kilim örgüsü 2,5 cm, saçak boyu 4,5 cm, kenar sargısı 1 cm, hav yüksekliği ise 3 mm'dir.

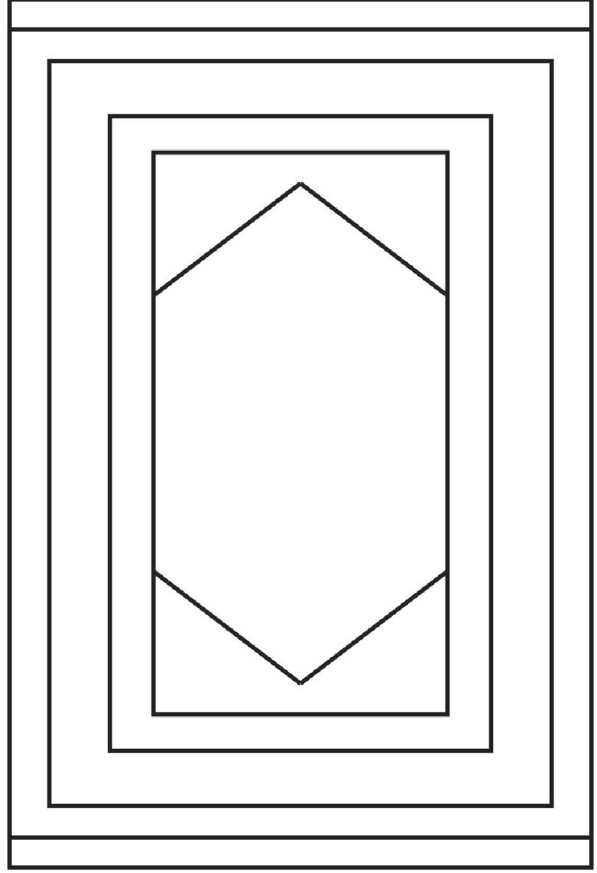
17 Asmacık Köyü sakinlerinden Hüseyin Ali Uslu'dan bilgi. 15.04.2019



Fotoğraf 4: Yuntdağ Halısı

(Kaynak: Orhan Özer Koleksiyonu, 04.03.2019, Manisa – Turgutlu)

Örnek 4: Halk arasında sandık eskisi olarak tabir edilen ve koleksiyon sahibinden alınan bilgi doğrultusunda en az 35 yıllık olduğu tahmin edilen dokuma, 15 yıl önce Orhan Özer tarafından Yuntdağ bölgesinden bir evden satın alınmış (Fotoğraf 4). 85 cm x 155 cm boyutlarındaki dokumada hammadde olarak çözgü, atkı ve ilme ipliklerinde yün kullanılmıştır. Dokuma sıklığı (kalitesi) 27 x 24 düğüm/dm² olup Türk düğümü ile dokunan halının düğüm sıraları arasında üç sıra, kırmızı renkte atkı ipliği kullanılmıştır. Desen açısından bakıldığında zemin, çift yönlü mihraplı olarak dokunmuştur. Zemini bir kalın kenar suyu, bu kalın kenar suyunu da içten ve dıştan bir ince kenar suyu çevrelemektedir. Dokumanın kısa kenarlarında, başlangıç ve bitiş yönünde ince bordür kalınlığında bir bölüm bulunmaktadır ve bu bölüm koçboynuzu motifi ile süslenmiştir. Dokumada, kırmızı, kırmızının ikinci suyu, lacivert, açık mavi, yeşil, yağ yeşili, krem, siyah, sarı, mor renkler hakimdir. Halının genel durumuna bakıldığında oldukça iyi durumdadır. Dokumanın başlangıç yönünde kilim örgüsü 4 cm, saçak boyu 7 cm ve örgülü, bitiş yönünde kilim örgüsü 4 cm, saçak boyu 13 cm ve örgülüdür. Kenar sargısı 1 cm mavi, kırmızı, yeşil renkte, hav yüksekliği ise 1 cm'dir.



Fotoğraf 5: Yuntdağ Halısı
(Kaynak: Orhan Özer Koleksiyonu, 04.03.2019, Manisa – Turgutlu)

Örnek 5: Koleksiyon sahibinden alınan bilgi doğrultusunda en az 30 yıllık olduğu tahmin edilen dokuma, 10 yıl önce Orhan Özer tarafından Yuntdağ bölgesinden satın alınmıştır (Fotoğraf 5). 124 cm x 193,5 cm boyutlarındaki dokumada hammadde olarak çözü, atkı ve ilme ipliklerinde yün kullanılmıştır. Dokuma sıklığı (kalitesi) 24 x 30 düğüm/dm² olup Türk düğümü ile dokunan halının düğüm sıraları arasında iki sıra, kırmızının ikinci suyu tabir edilen renkte atkı ipliği kullanılmıştır. Desen açısından bakıldığında zemin, çift yönlü mihraplı olarak dokunmuştur ve zeminde iç içe geçmiş üç altıgen yer almaktadır. Zemini içten dışa doğru sırasıyla bir ince şerit, bir ince kenar suyu, bir kalın kenar suyu ve tekrar bir ince kenar suyu çevrelemektedir. Kalın kenar suyu yörede çakmak suyu¹⁸ olarak adlandırılan motif ile süslenmiştir. Dokumanın kısa kenarlarında, başlangıç ve bitiş yönünde ince bordür kalınlığında bir bölüm bulunmaktadır ve bu bölüm koçboynuzu motifini ile süslenmiştir. Dokumada, kırmızı, mavi, sarı, krem, siyah, kırmızının ikinci suyu, koyu kırmızı, kahverengi, yeşil, mavinin ikinci suyu renkler hakimdir. Halının genel durumuna bakıldığında oldukça iyi durumdadır. Dokumanın başlangıç yönünde kilim örgüsü 4 cm, saçak boyu 9 cm, bitiş yönünde kilim örgüsü 3,5 cm, saçak boyu 11 cm ve örgülüdür. Kenar sargısı 1 cm ve mavi renkte, hav yüksekliği ise 1 cm'dir.

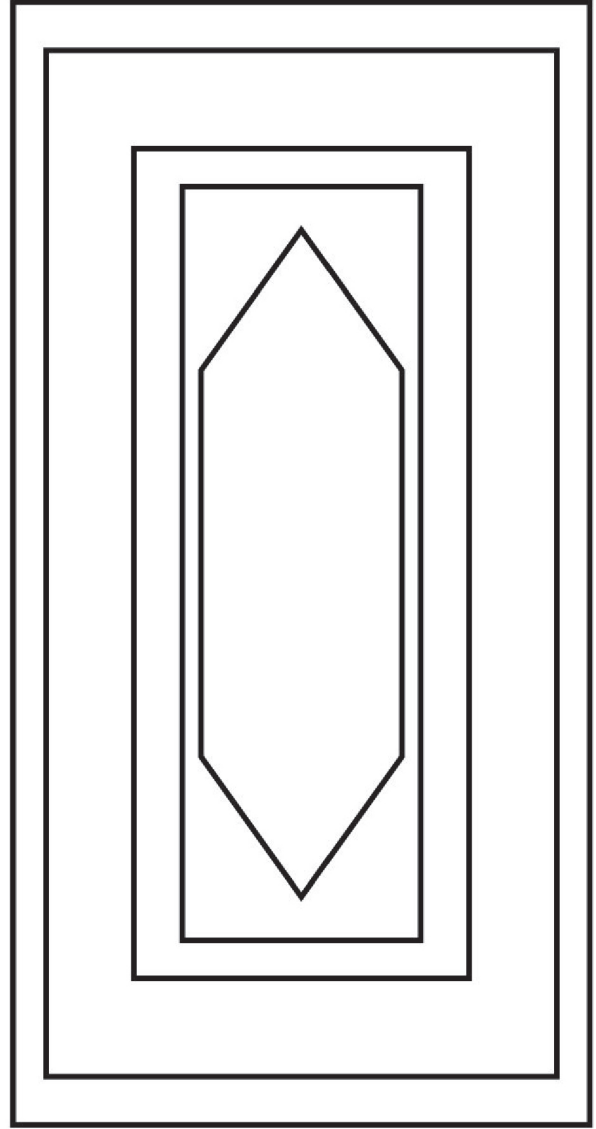
18 Yılmaz, a.g.e., s.46



Fotoğraf 6: Yuntdağ Halısı

(Kaynak: Orhan Özer Koleksiyonu, 04.03.2019, Manisa – Turgutlu)

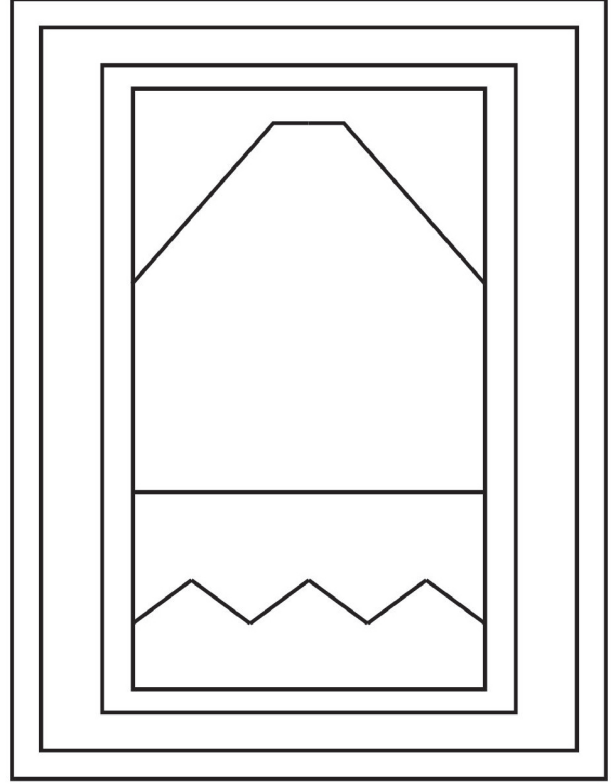
Örnek 6: Koleksiyon sahibinden alınan bilgi doğrultusunda en az 70 yıllık olduğu tahmin edilen dokuma, Orhan Özer tarafından bir koleksiyoncudan satın alınmış (Fotoğraf 6). 106 cm x 168,5 cm boyutlarındaki dokumada hammadde olarak çözgü, atkı ve ilme ipliklerinde yün kullanılmıştır. Dokuma sıklığı (kalitesi) 21 x 30düğüm/dm² olup Türk düğümü ile dokunan halının düğüm sıraları arasında üç, yer yer iki sıra, kahverengi atkı ipliği kullanılmıştır. Desen açısından bakıldığında dokumada, Zemin, çift yönlü mihraplı olarak dokunmuştur ve zeminde iç içe geçmiş iki altıgen yer almaktadır. Zemini içten dışa doğru sırasıyla bir ince kenar suyu, bir kalın kenar suyu ve tekrar bir ince kenar suyu çevrelemektedir. Dokumanın kısa kenarlarında, başlangıç ve bitiş yönünde ince bordür kalınlığında bir bölüm bulunmaktadır ve bu bölüm koçboynuzu motifi ile süslenmiştir. Dokumada kırmızı, mavi, açık kırmızı, somon, yeşil, mavinin ikinci suyu, krem, siyah, yeşilin ikinci suyu, yağ yeşili renkler hakimdir. Halının genel durumuna bakıldığında oldukça iyi durumdadır. Dokumanın başlangıç yönünde kilim örgüsü 1 cm, saçak boyu 2 cm, bitiş yönünde kilim örgüsü sökülümüş, saçak boyu sökülümüş ama 2 cm olduğu tespit edilmiştir. Kenar sargısı 9 mm kırmızı ve mavi renkte, hav yüksekliği ise 5 mm'dir.



Fotoğraf 7: Yuntdağ Halısı

(Kaynak: Asmacık Köyü Camii, 15.04.2019, Manisa – Yuntdağ)

Örnek 7: Manisa Yuntdağ bölgesi Asmacık Köyü Camiinde bulunan dokuma, 3 envanter numarası ile camiye kayıtlıdır (Fotoğraf 7). 70 cm x 139 cm boyutlarındaki dokumada hammadde olarak çözüde 2 kat Z büküm pamuk ipliği, atkı ve ilme ipliklerinde yün kullanılmıştır. Dokuma sıklığı (kalitesi) 22 x 22 düğüm/dm² olup Türk düğümü ile dokunan halının düğüm sıraları arasında üç, yer yer dört sıra, açık mavi renkte atkı ipliği kullanılmıştır. Desen açısından bakıldığında zemin, çift yönlü mihraplı olarak dokunmuştur. Zemini içten dışa doğru sırasıyla bir ince kenar suyu, bir kalın kenar suyu ve tekrar bir ince kenar suyu çevrelemektedir. Dokumada, kırmızı, koyu kırmızı, yağ yeşili, krem, pembe, mor, siyah renkler hakimdir. Dokumanın başlangıç ve bitiş yönlerinde kilim örgüsü 8 cm, saçak boyu 12 cm'dir. Kenar sargısı 1 cm ve pamuk ipliğinden yapılmış, sonradan dokumaya eklenmiştir. Hav yüksekliği ise 6 mm'dir.

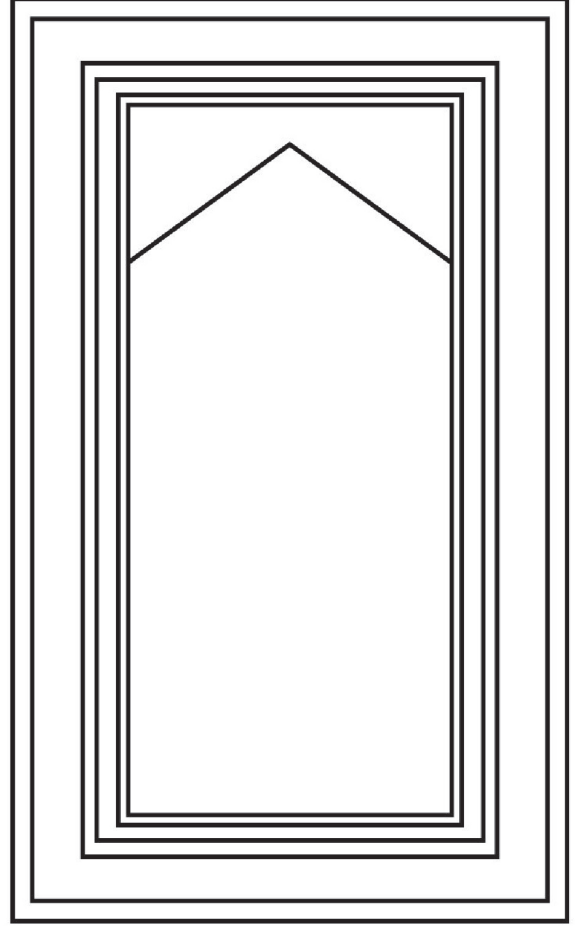


Fotoğraf 8: Yuntdağ Halısı

(Kaynak: Orhan Özer Koleksiyonu, 04.03.2019, Manisa – Turgutlu)

Örnek 8: Koleksiyon sahibinden alınan bilgi doğrultusunda en az 80 yıllık olduğu tahmin edilen dokuma, 5 yıl önce Orhan Özer tarafından bir koleksiyoncudan satın alınmıştır (Fotoğraf 8). 100 cm x 138 cm boyutlarındaki dokumada hammadde olarak çözü ve atkı ipliklerinde pamuk, ilme ipliklerinde ise yün kullanılmıştır. Dokuma sıklığı (kalitesi) 28 x 30 düğüm/dm² olup Türk düğümü ile dokunan halının düğüm sıraları arasında ağırlıklı olarak üç, nadiren iki ve dört sıra atkı ipliği kullanılmıştır. Desen açısından bakıldığında zemin, tek yönlü mihraplı olarak dokunmuştur. Mihrap içinde saksı ya da vazo içinde çiçek deseni bulunmaktadır. Mihrap köşelerinde ve zeminde yörede çiçek¹⁹ olarak adlandırılan motif kullanılmıştır. Zemini bir ince kenar suyu, bu ince kenar suyunu da içten ve dıştan bir ince şerit çevrelemektedir. Dokumada, sarı, kırmızı, mor, bordo, parlak kırmızı, siyah, turuncu, krem, açık sarı renkler hakimdir. Halının genel durumuna bakıldığında gayet iyi durumdadır. Dokumanın başlangıç yönünde kilim örgüsü 4,5 cm, saçak örgüsü 1,5 cm, saçak boyu 2,5 cm, bitiş yönünde kilim örgüsü 4 cm, saçak örgüsü 1,5 cm, saçak boyu 7 cm ve örgülüdür. Dokumanın kenar sargısı 2 cm, hav yüksekliği ise 4 mm'dir.

19 Yılmaz, a.g.e., s.45



Fotoğraf 9: Yuntdağ Halısı

(Kaynak: Asmacık Köyü Camii, 15.04.2019, Manisa – Yuntdağ)

Örnek 9: Manisa Yuntdağ bölgesi Asmacık Köyü Camiinde bulunan dokuma, 74 envanter numarası ile camiye kayıtlıdır (Fotoğraf 9). 73 cm x 123 cm boyutlarındaki dokumada hammadde olarak çözgüde 4 kat Z büküm pamuk ipliği, atkı ve ilme ipliklerinde yün kullanılmıştır. Dokuma sıklığı (kalitesi) 29 x 30 düğüm/dm² olup Türk düğümü ile dokunan halının düğüm sıraları arasında iki, yer yer üç sıra, yünün doğal renginde atkı ipliği kullanılmıştır. Desen açısından bakıldığında zemin, tek yönlü mihraplı olarak dokunmuştur. Zemini içten dışa doğru sırasıyla üç ince şerit, bir ana bordür ve tekrar bir ince şerit çevrelemektedir. Dokumada, kırmızı, krem, siyah, pembe, turuncu, sarı renkler hakimdir. Dokumanın kısa kenarlarında, başlangıç ve bitiş yönlerinde kilim örgüsü sökülüştür. Kenar sargısı 1,5 cm turuncu renktedir Hav yüksekliği ise 2 mm'dir.



Fotoğraf 10: Yuntdağ Halısı
(Kaynak: Asmacık Köyü Camii, 15.04.2019, Manisa – Yuntdağ)

Örnek 10: Manisa Yuntdağ bölgesi Asmacık Köyü Camiinde bulunan dokuma, 18 envanter numarası ile camiye kayıtlıdır (Fotoğraf 10). 99 cm x 138 cm boyutlarındaki dokumada hammadde olarak çözümlü ipliğinde pamuk, atkı ve ilme ipliklerinde yün kullanılmıştır. Dokuma sıklığı (kalitesi) 32 x 28 düğüm/dm² olup Türk düğümü ile dokunan halının düğüm sıraları arasında üç, yer yer dört ve beş sıra, açık mavi renkte atkı ipliği kullanılmıştır. Desen açısından bakıldığında zemin, tek yönlü mihraplı olarak dokunmuştur. Zemini içten dışa doğru sırasıyla bir ince kenar suyu, bir kalın kenar suyu ve tekrar bir ince kenar suyu çevrelemektedir. Dokumanın kısa kenarlarında, bitiş yönünde ince kenar suyu kalınlığında bir bölüm bulunmaktadır ve bu bölüm koçboynuzu motifi ile süslenmiştir. Dokumada, kırmızı, koyu kırmızı, yeşil, yağ yeşili, krem, siyah, pembe, mor, lila, turuncu, bej renkler hakimdir. Başlangıç kenarı kalın kenar suyuna kadar sökülmüştür. Ancak muhtemeldir ki, bitişte bulunan bu ince kenar suyu kalınlığındaki bölüm başlangıçta da vardır. Dokumanın bitiş yönünde kilim örgüsü 8 cm., saçak boyu 13 cm'dir. Kenar sargısı 1 cm yeşil ve krem renktedir ve sonradan yapılarak dokumaya eklenmiştir. Hav yüksekliği ise 5 mm'dir.

SONUÇ

Batı Anadolu Bölgesi, Türk halı sanatı tarihi içerisinde önemli bir yere sahiptir ve birçok dokuma merkezini bünyesinde barındırmaktadır. Yuntdağ bölgesi de Batı Anadolu'daki bu dokuma merkezlerinden biridir. Ancak yazılı kaynaklarda bölgede halı üretiminin ne zamandan beri süregeldiği ile ilgili açıklayıcı net bir bilgi yoktur. Bunun yanı sıra yöre halılarına ait 18. yüzyıl öncesi görsel kaynağa da ulaşamamıştır. Konu ile ilgili en kapsamlı çalışmalar Prof. Dr. Bekir Deniz'e aittir.

Araştırma kapsamında incelenen ve bu çalışmaya konu olan adet 20. yüzyıl Yuntdağ halısının teknik özelliklerine bakıldığında; hammadde açısından ilme ipliklerinde yün kullanıldığı; çözü ve atkı ipliklerinde ise yünün yanı sıra pamuk ipliğinin de eşit derecede tercih edildiği görülmektedir. Dokumalarda Türk düğümü kullanılmıştır ve halıların ortalama kalitesi 28 x 28, 21 x 30, 27 x 24, 24 x 30 düğüm / dm²'dir. Yuntdağ halılarında atkı ipliği olarak pamuk ipliği kullanıldığında lifin doğal renginde; yün ipliği kullanıldığında ise lifin doğal renginde, açık kırmızı, ya da açık mavi renkte iplik tercih edildiği gözlenmiştir. Dokumaların kenar sargılarında ise genellikle mavi, kırmızı, yeşil, krem ve turuncu renklerinin birinin ya da birkaçının bir arada kullanılarak yapıldığı görülmektedir. Dokumaların hav yükseklikleri 5 mm ile 1 cm arasında değişmektedir. Kilim örgüleri 2,5 – 8 cm arasındadır, saçak boyları ise 13 – 15 cm'ye kadar ulaşmaktadır. Dokumalarda ağırlıklı doğal boya kullanılmakla birlikte son dönem örneklerinde kimyasal boyarmaddelerin de kullanıldığı yapılan araştırma ve incelemeler sırasında tespit edilmiştir.

Yuntdağ halılarının desen özelliklerine bakıldığında halıların genellikle seccade boyutunda ve mihraplı kompozisyonlara sahip oldukları görülmektedir. Bu çalışma kapsamında incelenen halılar içinde yedi adedi çift yönlü mihraplı (Fotoğraf 1, 2, 3, 4, 5, 6, 7) diğer örnekler ise tek yönlü mihraplı (Fotoğraf 8, 9, 10) kompozisyon şemasına sahiptir. Bunlardan altı adedi (Fotoğraf 1, 2, 4, 5, 6, 10) halıların başlangıç ve bitiminde bulunan koçboynuzu motifi ile süslenmiş ince kenar suyu kalınlığındaki bölümden dolayı DOBAG Projesi ile geliştirilen halılara çok benzemektedir. Ancak bu konuda net bir bilgiye ulaşamamıştır.

Yuntdağ bölgesi eskiden bir dokuma merkezi olsa bile günümüzde ne yazık ki bölgede dokuma faaliyetleri durma noktasına gelmiştir. Yörede yapılan araştırma sırasında köylerde halı dokumayı bilen insan potansiyelinin hala var olduğu, kooperatiflerden kalan tezgâhlar ve malzemelerin bulunduğu görülmüştür. Yöre insanları halıcılık faaliyetlerinin sürdürülebilmesi için destek beklediklerini ifade etmektedirler. Bölgede önceden faaliyet gösteren kooperatiflerin yeniden hayata geçirilerek üretimin canlandırılması için belediyeler, ticaret odalarının ilgili birimleri, üniversiteler ve yöre halkının el birliği ile çalışması gerekmektedir. Bu sayede kültürümüzün önemli bir parçası olan halıcılığın yeniden eski popüleritesine kavuşturulmasının, sonrasında diğer bölgelere de ilham vereceği kanaatini taşımaktayız.

KAYNAKÇA

- Deniz, Bekir – Ürer, Harun (1999). “Selçuk (İzmir) Civarında Yaşayan Tekeli Yörüklerinde Halı ve Düz Dokumalar”, *Erdem*, Ekim, cilt:10, sayı: 28, Halı Özel Sayısı – I, s.125.-134.
- Deniz, Bekir (1995). “Yöre Özellikleriyle Yuntdağ Halıları”, *9. Milletlerarası Türk Sanatları Kongresi*, C. II, Ankara, s.33.-46.
- Deniz, Bekir (2000). *Türk Dünyasında Halı ve Düz Dokuma Yaygıları*, Ankara, Atatürk Yüksek Kurumu Atatürk Kültür Merkezi Yayını, 284 S.
- Güneş, Günver – Kocamaz, Mine (2011). “Cumhuriyetin İlk Yıllarında Taşra’da Turizm Politikaları Arayışı: Bergama Kermesi”, *Belgi*, Sayı 2, s. 205.-212.
- Böhmer Harald (1984). “DOBAG Projesi Üzerine”, *Türkiyemiz*, No: 42, İstanbul (Çev.; Prof. Dr. Mustafa Ashier)
- Taylan, Mine – Atlıhan Şerife (2018). “Tekstil Tasarımında Doğal elyaf ve Doğal Boya Kullanımı”, *İdil*, cilt 7, sayı 43, s.324-325
- YAZICI, Müge (1989). *Yuntdağ Yöresi Halıları*, İzmir, EÜ Edebiyat Fakültesi Sanat Tarihi Anabilim Dalı Bitirme Tezi.
- Özhan, Nigar (1970). “Bergama’da Eski ve Yeni Halıcılık”, *Türk Etnografya Dergisi*, 12. Sayı, Ankara, s.123.-127.
- Rota: Örselli, <http://www.hurriyet.com.tr/eg/rota-orselli-39205159>, Haber Tarihi 08.12.2000, (14.03.2019)
- Çiçek, Seda (2010). “Çanakkale İli Ayvıcak Yöresi Halı ve Kilimleri”, Trakya Üniversitesi Sosyal Bilimler Enstitüsü Sanat Tarihi Anabilim Dalı Yüksek Lisans Tezi, Edirne, 25. s.
- Turkish Handwoven Carpets Catalogue No:1*. Hazl.: Güran Erbek. Ankara Ekim 1987. Ünal Ofset, 2.Baskı, Mayıs 1992. Sevinç Matb. (s.y), T.C.Kültür Bakanlığı Döner Sermaye İşletmeleri Merkez Müdürlüğü
- Yılmaz, Zümrüt (1993). *Dobag Projesi Kapsamındaki Yuntdağ Halıları'nın Günümüzdeki Durumu*, İstanbul, Marmara Üniversitesi Sosyal Bilimler Enstitüsü Geleneksel Türk El Sanatları Bölümü yayınlanmamış yüksek lisans tezi, 119 S.
- <http://www.manisakulishaber.com/gundem/orselli-halisi-yeniden-hayat-bulacak-h5159.html> (14.03.2019)

Kaynak Kişiler

Ayşegül Çakan, Manisa Yunus Emre Belediyesi
 Hülya Gezer, Asmacık Köyü Muhtarı – Manisa
 Hüseyin Ali Uslu, Süngüllü Köyü Sakini
 Nedim Zurnacı, Manisa Büyükşehir Belediyesi
 Orhan Özer, Koleksiyoner, Manisa-Turgutlu
 Ramazan Nurbaş, Süngüllü Köyü Muhtarı – Manisa

ARIŞ YAYIN İLKELERİ

Atatürk Kültür Merkezi Başkanlığı tarafından yayımlanan Arış, halı, düz dokuma ve işleme sanatları ile ilgili özgün, bilimsel makalelere yer veren hakemli bir uluslararası dergidir. Haziran ve Aralık olmak üzere yılda iki sayı yayımlanır. Yayımlanacak yazıların bilimsel araştırma ölçütlerine uyması, alana bir yenilik getirmesi, başka yerde yayımlanmamış olması şartı aranır. Bilimsel bir toplantıda sunulmuş bildiriler, yayımlanmamış olmak şartıyla kabul edilebilir.

Yazıların Değerlendirilmesi

- Arış'a gönderilen makaleler Microsoft Word ve PDF formatında olmalıdır. Makalede kullanılan görsel malzeme metnin içine eklenmelidir.
- Makalelerin son teslim tarihi Haziran sayısı için 15 Ocak, Aralık sayısı için 15 Haziran'dır.
- Arış'a gönderilen makaleler, yayın kurulunca dergi ilkelerine uygunluk açısından incelenir. İkelere uygun bulunanlar, iki hake-me gönderilir. Hakem raporlarından biri olumlu, diğeri olumsuz ise üçüncü bir hakem belirlenir. Yazarlar, hakemlerin önerilerini dikkate alırlar; fakat katılmadıkları hususlara itiraz etme hakkına sahiptirler.
- Yayımlanmasına karar verilen makaleler sayfa düzenlemesi yapıldıktan sonra pdf formatıyla yazarlara gönderilir. Yazar son okumayı yapar ve gerekli düzeltmeleri çıktı üzerinde göstererek dergiye geri gönderir.
- Yazılardaki görüşlerin, fotoğraf ve belgelerin sorumluluğu yazar-larına aittir.
- Yayımlanan yazılar için telif ödenir ve yayın hakları Atatürk Kül-tür Merkezi Başkanlığı'na devredilmiş sayılır. Bu devir, sanal or-tamda yayımlanmayı da kapsar.
- Yayımlanmayan yazılar iade edilmez.

Yayın Dili

Arış'ın dili Türkiye Türkçesidir. Ancak her sayıda derginin beşte birini geçmeyecek şekilde, İngilizce yazılmış makalelere de Türkçe özetle-riyle birlikte yer verilebilir. Dergiye gönderilecek yazıların akademik dil kullanımıyla ilgili her türlü kusurdan arınmış olması gerekir.

Yazım Kuralları ve Sayfa Düzeni

- Yazılar A4 boyutunda (29.7x21 cm) kâğıda, MS Word veya uyumlu programlarla yazılmalıdır. Yazı karakteri olarak Times New Roman kullanılmalıdır. Yazılar 12 punto ve 1.5 satır aralı-ğıyla yazılmalı ve sayfalar numaralandırılmalıdır. Yazıların uzun-luğu 5000 sözcüğü geçmemelidir. Özel fontlar kullanılmamalı, transkripsiyon işaretleri varsa, editörlük yapılabilecek şekilde be-lirtilmelidir.
- Yazarın adı, soyadı koyu harflerle; unvanı, görev yaptığı kurum, haberleşme ve e-posta adresi, makalenin teslim tarihi ise dipnotta normal harflerle yazılmalıdır.
- Makalenin başlığı içerikle uyumlu olup koyu harflerle yazılmalı ve 10 sözcüğü geçmemelidir.
- Makalenin başında, 200 ila 300 sözcükten oluşan Türkçe ve İngi-lizce özet yer almalıdır. 10 puntuyla yazılan özetlerin altında genel-den özele doğru sıralanmış 5 ila 8 sözcükten oluşan anahtar keli-meler verilmelidir. Yayımlı kabul edilen makalelerden 500 ila 750 sözcükten oluşan Türkçe ve İngilizce genişletilmiş özet istenir.
- Yazılara ait fotoğraflar yüksek çözünürlükte ve baskı kalitesine uygun bir şekilde gönderilmelidir.
- Metin içinde kullanılan görsel malzemeye gönderme yapılmalıdır. Gönderme yapılan yerde parantez içinde (fotoğraf/çizim/şe-kil 1 vb.) ve ilgili görselin sayı numarası verilmelidir. Birden fazla görsel gönderme yapılacak ise ilgili numaralar tire ile ayrılacak belirtilmelidir. (fotoğraf 1-2 vb.)

- Başlıklar koyu harflerle yazılmalıdır. Uzun yazılarda ara başlık-ların kullanılması okuyucu açısından yararlıdır. Ana başlıkların, 1., 2., ara başlıklarınsa, 1.1., 1.2., 2.1., 2.2 şeklinde numaralandırılması tavsiye edilir. Ana ve ara başlıkların tümü (ana bölümler, kaynaklar ve ekler) koyu harflerle yazılmalıdır.
- Metin içindeki vurgulanması gereken ifadeler, "tırnak içinde" gösterilir, eğik veya koyu karakter kullanılmaz. Hem "tırnak içinde" ve eğik veya hem koyu ve eğik yazmak gibi çifte vurgulama yapılmaz.
- Doğrudan alıntılar "tırnak içinde" verilir. Alıntılar 4 satırdan fazla olduğunda, blokama yöntemi kullanılır. Paragraf girintileri sek-me komutuyla yapılır; blok alıntılara iki sekme içeriden yazılır. Blok alıntılarda yazı karakterinin boyutu değiştirilmez; 12 punto ile eğik yazılır.
- Yazımda, özel durumlar dışında, TDK Yazım Kılavuzu esas alınır.

Kaynak Gösterimi

- Arış dergisinde dipnot kullanımı esastır.
- Kaynaklar 10 punto ile yazılmalıdır
- Dipnot ve kaynakların yazımı konusunda, yöntem bakımından kendi içinde tutarlılık şarttır. Uzun yapıt (kitap, dergi, gazete vb.) adları eğik, kısa yapıt (makale, öykü, şiir vb.) adları ise "tırnak içinde" yazılır.
- Dipnot örnekleri;

Kitap için: yazarın adı-soyadı, kitap adı (eğik), çevirmenin adı-soyadı, yayınevi, basım yeri, basım tarihi, sayfa numarası.
Ernst H. Gombrich, *Sanatın Öyküsü*, Çev. Bedrettin Cömert, Remzi Kitabevi, İstanbul, 1992, s.45.

Makale ve Kitap içinde bölüm için: yazarın adı-soyadı, "makale adı", makalenin içinde yer aldığı yayın (eğik), editör adı-soyadı, çevirmenin adı-soyadı, yayınevi, basım yeri, basım tarihi, sayfa numarası.

Ayla Ödekan, "Bezeme ve Simge Olarak Hat", *Selçuklu Çağında Anadolu Sanatı*, İstanbul, 2002, s.346.

Aynı yayına bir kez daha referans verildiğinde, yazar soyadı, a.g.e. (eğik), sayfa numarası belirtilmelidir.
Ödekan, a.g.e., s.28.

Aynı yazarın birden fazla yayını kullanıldığında, ilk kullanımda ya-yın künyesi yayın ilkeleri kapsamında belirtildiği şekilde tam olarak verilmeli, daha sonraki kullanımlarda yazar soyadı, a.g.e. (koyu/bold), basım yılı, sayfa numarası belirtilmelidir.

Oktay Aslanapa, *Türk Sanatı*, İstanbul, 1955, s.220.

Oktay Aslanapa, *Osmanlı Devri Mimarisi*, İstanbul, 2004, s.140.

Aslanapa, a.g.e., 1955, s.180.

Aslanapa, a.g.e., 2004, s.120.

İnternet kaynakları: İnternette bilimsel bir kaynak verilmek istendi-ğinde adres linkinin tamamı dipnota verilmeli ve linke bakılan tarihin eklenmesi gerekmektedir.

http://www.metmuseum.org/collections/search-the-collections?rp-p=20&pg=1&gallerynos=452&ft=* 26.11.2015

- Ulaşılabilir kaynaklarda ikincil kaynak kullanımından kaçınılmalıdır.
- Yazarlara ait olmayan görsel malzemenin kaynağı (kişi, kurum, arşiv v.s.) görsel malzeme alt yazısında parantez içinde belirtilmelidir.
- Kaynaklar metnin sonunda, yazarların soyadına göre alfabetik olarak aşağıdaki şekilde yazılmalı; eserin yayınevi ve makalelerin sayfa aralıkları belirtilmelidir. Atf yapılmayan çalışmalara kay-nakça kısmında yer verilmemelidir.

Deniz, Bekir (1987). "Sındırğı (Balıkesir)Yöresi Yağcıbedir Halıları", *Erdem*, C.10, S. 28, s. 111-124.

Aslanapa, Oktay (1987). *Türk Halı Sanatının Bin Yılı*, İstanbul: Eren Yayıncılık.