

İ.Ü. İktisat Fakültesi
Maliye Araştırma Merkezi Konferansları
Prof. Dr. Bedî N. Feyzioğlu'na armağan

REFAH EKONOMİSİNE EDGEWORTH, PARETO, MARSHALL VE PİGOU'NUN KATKILARI

Prof. Dr. Nurhayat ŞİRELİ
İ.Ü. İktisat Fakültesi
İktisat Bölümü
Öğretim Üyesi

II. dünya harbinden sonraki 25 yıl içinde, iktisadî konularda büyük bir genişleme olmuştur. Teorik konularda felsefi gelişmeler yanında, bilgisayarların zuhuru ile tatbiki alanda da geniş çalışma imkânları ortaya çıkmıştır. Bu devrede iktisatçılar kâmu sektöründe etkili pozisyonlara gelmiş ve kâmu politikasının şekillendirmede etkinlikleri artmıştır. Ancak bu gelişmeler, umulan tatmin edici iktisat politikalarının şekillenmesini sağlamakta tam yeterli olamamıştır.

Bunda iktisat politikasını şekillendiren iktisat teorisinin "Refah ekonomisi" dalının meseleleri yatmaktadır.

Formal gelişmesindeki eksiklikler nedeni ile "Refah ekonomisi" adı verilen çağdaş tartışma, gerek iktisadî muhteva olarak gerekse farklı ekonomik sistemlere tatbiki ile ilgili olarak noksan kalmıştır. Bunun başlıca sebebi iktisatçıların kişilerarası fayda mukayesesini bir kenara bırakmaları ile, ölü bir noktaya gelip dayanmalarının önemli rolü vardır.

Diğer yandan, pozitif bir bilim olan iktisadın konusu dışında kalan, refah hakkındaki değer hükümlerinin yeniden tasnifi yapılmadan, iktisadî refah konusunda bir açıklık getirmenin mümkün olmayacağı aşkkanlığı yerleşmiştir.

İktisatçılardan, müdahaleci politikadan serbest piyasa ekonomisi sisteme kadar farklı tipteki piyasa dengelerinde analizlerini yaparken, meseleleri tamamen kapsayan ve herkesi tatmin eden çözümler beklenir.

Modern iktisat teorisi, ekonomik sistemin çalışmasını açıklayan pozitif iktisat ile ekonomik politikayı belirleyen "Refah ekonomisi" arasında bir ayırım yapmaktadır. Son zamanlarda kişilerarası fayda mukayesesinin imkansızlığı gerekçesi ile "Refah ekonomisi"ne konulan tahditlerin sanıldığından daha az sınırlayıcı olduğu iddiaları, Refah meselelerine ilgiyi canlandırmıştır.

Refah ekonomisinin gayesi, toplumun verimli kaynaklarını kullanan iktisadî müesseselerin etkinliğini test etmektir. Analitik ve tarihi sebeplerle kullanılan kaynakların miktarını sabit farz eden iddialar ile bu miktarları değişken kabul edenler arasında ayırım yapmak faydalıdır.

Kaynakları sabit farz edenler, sistemin tahsis etkinliğini belirleme ile ilgilenirler; meselâ belli ve muayyen miktardaki faydalı kaynakların farklı tüketim ve üretim sahaları arasında en iyi tahsis imkânı ile ilgilenirler.

Onlar ekonominin sabit potansiyel kaynaklarının, sistemin otomatizminin veya devletin tam istihdam politikasının sonucu olarak kapalı bir ekonomide tamamen kullanılmasını karar mevkiindeki müesseselerin kriteri ve politikası olarak kabul ederler.

Geniş manada Refah görüşleri adını verebileceğimiz diğer grup, yukarıdaki meselelere ilaveten, açık bir ekonomide sunulabilen kaynakların toplam miktarı ve bu kaynaklardan faydalanma derecesi ile de meşgul olurlar. Bu yüzden sözkonusu ekonomi açısından, uluslararası ticaret ve genel olarak istihdam meseleleri ile ilgilenirler.

Refah ekonomisinin tarihi gelişmesine bakacak olursak, klasik iktisatçıların refah görüşlerinin tam rekabet, serbest ticaret ve doğrudan vergilendirmeye dayalı, ilk yaklaşıma girdiğini görürüz. Klasikler faydalı kaynakların toplam miktarını sabit kabul ederek, yaklaşımlarında bu kaynakların farklı kullanım alanları arasında, her kişi ve saha için ikâme haddini eşit yapacak şekilde en iyi tarzda paylaşılacağına, bu halde herkesin maksimum tatmine ulaşacağına ve bu noktadan sonra birinin tatminini azaltmadan başka birinin tatmininin artamayacağına istinad ederler.

Müdahaleci ekonomik sistemden yana olan sosyalistler, Jevon ve Avusturya ekolünün fayda maksimizasyonunda kullandıkları marjinal fayda kavramını görmemezlikten gelmişlerdir. Klasikler ise kullanma değeri ile mübadele değeri arasındaki Smith'yen dualite nedeni ile ve bu iki değer farklı olması dolayısı ile toplam kârların maksimize edilmesini, toplam kullanma değerlerinin maksimize edilmesinden ayırmışlardır.

Jevons'un mübadele değerini sübjektif tutumlara veya tüketicilerin davranışlarındaki reaksiyonlara dayalı analizi ile, iktisadi refah meselelerinin ele alınışı ile ilgili yaklaşımlarda hatalar başlamıştır. Hatanın kaynağı, analizde kullanılan ferdiyetçi faraziye doğmaktadır. Fert ana birim olarak ele alınmakta ve onun istek ve tercihleri konunun nihaî verisidir. Talebi etkileyen faktörlere göre fertler bağımsız üniteler olarak ele alınır. Böylece bu analiz, tüketici hakimiyetine dayanmaktadır.

Ancak günümüzde ferdi zevk ve tercihler yerini, sosyal formasyona bırakmaktadır. Günümüzdeki reklâm v.s. unsurlar, talep eğrisinin baskı altına alınmamış hür ferdi tercihlerle oluşmasını engellemektedir. Tüketici istekleri, artık tüketici tercihinin esası değildir, bunlar kütleli olarak üretilmektedir. Ancak bu durum, ferdi isteklerin iktisadi faaliyetlerinin sonucu olduğuna dayanan "tüketici hakimiyeti" görüşünü veya buna anti-tez olan "plâna dayalı sistemin" bakış açısının olduğu gibi kabul edilemeyeceğini göstermektedir. Denilebilirki, ferdi kararlar ferdlerin piyasadaki davranışlarını ve istek-

lerini şekillendirmede etkili olan kompleks sosyal faktörleri ihmal eden birinci yaklaşımda olduğu gibi, piyasanın talep şeklinin esasen ilgili toplumun sosyo-ekonomik münasebetlerinin bir aksi olduğunu ifade eden (sınıf şuuru ve bununla şekillenmiş standartlar ve gelir bölüşümü gibi) ikinci yaklaşım da saklıdır. Yani kişi tercih ve kararlarını, hem kendi tercihleri hem de sosyal çevrenin etkisi ile karmaşık bir şekilde vermektedir. Bu konuda çağdaş tartışmanın açıklığa kavuşturması gereken noktaları vardır. Farklı ekonomik sistemlere ait iktisat politikalarının şekillendirilmesinde meselelere bu açıdan yaklaşılması daha gerçekçi iktisat politikalarının oluşmasında faydalı olabilecektir.

Geçmişte olduğu gibi bugünde, teorik Refah ekonomisi tartışmaları, İktisadi Refahı maksimize edebilecek şartlar ve kriterler açısından optimumu sağlamakta yetersiz kalmaktadır. Bu şartlar yeterlilik şartları olmaktan uzak olduğu gibi, görünmeyen bir el olmadıkça "tek" bir maksimum da verememektedir.

Optimaliteyi sağlayabilmek açısından yapılan çalışmalarda, iktisadî kaynakların kullanılması ve kaynak tahsisinde söz konusu olabilecek irrasyonel ve etkin olmayan hususların "tek bir rasyonel fiat set'i" ve "tek bir kaynak dağılımı ve etkin bir üretim tarzı"nın sağlanmasını engellediği görülmektedir.

I. REFAH EKONOMİSİNİN GAYESİ

a) Ekonomik Refah

Refah çeşitli durumlara göre "daha fazla tatmin sağlama", "daha büyük bir refaha erişme", "daha mutlu olma", "daha çok iyileşme" gibi farklı mesalelerde kullanılan bir kavramdır. Başkalarının refahı hakkında bir kanaata sahip olmak için iki yol izlenebilir: Gözlem ve iç gözlem. Ancak iki kişinin zevkleri arasında büyük fark olduğundan kendi iç gözlemimize dayanarak diğerleri hakkında aynı sonuca varmak riskli bir metoddur. Böyle hallerde kişilerin statülerini ve tavırlarını gözleyebiliriz. Benzer statüde biri daha fazla mala veya paraya sahip iki kişiyi gözlerken, daha fazla varlığa sahip olanın daha fazla refahının ona daha çok tatmin sağladığını sanabiliriz. Ekonomik statüsünü değiştirmek için bir araba sahibi olmaya gayret eden kişinin bunu sağlaması ile refahının arttığını kabul edebiliriz.

İşte bu gözlemlerle, kişilerin bir durumdan diğer duruma, daha mı iyi yoksula daha mı kötü ekonomik şartlara geçtiğinin verilerini aramış oluruz. Eğer lehte bir gelişme tespit edersek kişinin ekonomik refahının arttığını ifade edebiliriz. Kişi için yapılan bu cins gözlemler, toplum içinde yapılabilir. Nitekim eğer toplumda en az bir kişinin ekonomik durumu, diğerlerinin durumu kötüleşmediği halde daha iyi hale gelmişse toplumda ekonomik refah artışı söz edebiliriz.

Ancak dar manada ekonomik refah, geniş anlamda refahın bir parçasıdır. Misalle konuyu açarsak, bir kişi eğer iktisadî refahını artırmak için iş değiştirmiş ve bunun sonucu çocuklarına ve arkadaşlarına ayırabileceği süre-

si kalmamışsa geniş anlamda refahında bir azalma olmuştur. Şu halde refah, ailenin yaşam seviyesi, sosyal ilişkileri, sanatsal faaliyetleri, manevi yaşamı, vb. gibi unsurlarında bir parçasıdır.

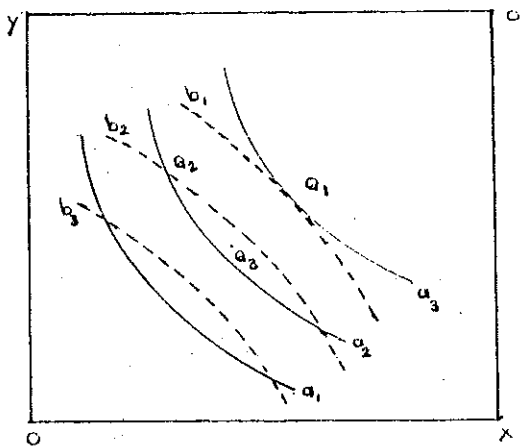
İktisadî refahı, geniş manaki refah kavramından ayıran husus, birincisinde mübadelelerde paranın yer almasıdır. Alış-verişte ödenen toplam para mübadelenin kıymet ölçüsüdür. Gerçi nakdi ödemenin fiilen yer almadığı bazı hallerde, ekonomik refaha dahil olan ve paranın ölçü olarak kullanıldığı durumlar vardır. Kendi mülkü olan evinde oturan kişinin, oturduğu evin cari kira bedeli evin kıymet ölçüsüdür. Aynı şekilde, tarım kesiminde kendi tüketimi için üreticinin ayırdığı ürünün değeri cari piyasa değerine göre milli gelirdedir.

Ancak, toplumun toplam ekonomik refahına etkide bulunacak ekonomik kararların faydası hususunda kesin değerlendirmeler yapmak sakıncalıdır. Yukarıda iş değiştirme durumu ile verdiğimiz misaldeki gibi bazı ekonomik kararlar, ekonomik refahı azaltıcı ve artırıcı iki taraflı bir etki ile sonuçlanır. Böyle kararları teşvik edici politikaların ekonomik muhtevası kadar sosyal ve politik yanları da vardır.

b) Kaynakların Tahsisi

Bir toplumun iktisadî refahı, kaynaklarını ne yolda kullandığına ve kaynaklarını kullanmasına tesir eden başlıca üç kategorik hususa bağlıdır:

- i) Nihai malların sabit bir akım haddini veya mevcut bir stokun farklı kullanım alanları arasındaki tahsisini etkileyen hususlar;
- ii) Üretilen farklı ürünlerin nisbi hacmine veya farklı ürünler arasında belli miktardaki üretim kaynaklarının tahsisine tesir eden hususlar.



Şekil 1.

iii) Üretim kapasitesinin büyümesine tesir eden hususlar.

(i) tipi hususlar çok kısa devre ile ilgili ekonomik kararlar için söz konusu olup, konu üretim hacminin değişip değişmemesi değildir. Böyle bir süreci ilgilendiren analizde, üretilmiş malların tahsisi önem arz etmektedir.

Basit olarak, A ve B gibi iki kişi arasında x ve y gibi iki malın bölüşümündeki meseleler (i) kategorisindeki kararların nasıl teşekkül ettiğini bize açıklayacaktır. Şekil (1) de, $Ox (=OY)$, x malının A ve B arasında bölüşecekleri stok miktarını; $OY (=OX)$ ise bölüşecekleri y malının stok miktarını göstermektedir. A için O orijinine göre, B için O orijinine göre çizdiğimiz A ve B'nin kayıtsızlık eğrilerinin meydana getirdiği kutu diyagramında Q_1 , Q_2 , ve Q_3 noktalarının durumunu ele alalım.

A, a_3 kayıtsızlık eğrisinde, B ise b_1 kayıtsızlık eğrisinde iken Q_1 iki kayıtsızlık eğrisinin tarjant olduğu ve bölüşümün gerçekleştiği statik bir durumu ifade eder. Halbuki Q_2 , a_2 ve b_2 kayıtsızlık eğrilerinin kesiştiği bir haldir ve statik bir durumu ifade etmediği için iki tarafta y malından bir miktar vaz geçerek daha iyi Q_3 gibi bir pozisyona geçebilirler. Q_3 pozisyonu (çizimi yapılmamış bir tanjant noktası) Q_2 'ye göre iki taraf içinde daha avantajlı bir mübadele seviyesidir. Bu yüzden Q_2 ye göre Q_3 noktası, hem A ve hemde B açısından daha avantajlı bir denge noktasıdır. Yani Q_2 ye göre Q_3 noktası etkin bir durumu ifade eder. Dikkat edilirse, nihaî malların tercih edilebilir etkin bölüşümü, herbir malın üretim miktarından veya üretimin etkinliğinden farklıdır. Q_3 den Q_1 e doğru bir geçiş halini aldığımızda ise görürüzki, bu noktalar taraflardan birini daha iyi bir pozisyona getirirken diğerinin durumu kötüleşmektedir. Dolayısı ile bu iki nokta birbirlerine göre daha etkin bir pozisyona sahip değillerdir.

Kaynak tahsisi ile ilgili (ii) durumunu ele alacak olursak, burada konu mevcut stokun veya sabit haddeki nihaî malların veya üretim kaynaklarının farklı kullanım alanları arasında dağılımına tesir eden hususlarla ilgilidir. Bu tip kararlar (i) durumuna göre daha uzun bir devreyi kavrar. Üretimde kullanılan faktörlerin şekil değişimini içeren bu durumda (mesleki eğitim, kapitalin şekil değişimi v.b.), üretim faktörleri farklı kullanım alanlarına tahsis edilip, üretilen malların cinsleri ve üretim metodları değişebilir.

Yukarıdaki şekilde analizi malların A ve B arasında bölüşümü yerine, x ve y malının üretimi için sabit kaynakların bu malların üretimine tahsisi olarak yapalım. Görülür ki, bu durumda üretim metodu değişimi sonucu produktivite artmadıkça, etkin olmayan bir pozisyondan diğerine geçiş, üretilen mallardan birinin üretim miktarı kısılmadan diğerinde artış gerçekleşmeyecektir. Bu manada x ve y malının en uygun üretim miktarı, x'e göre y'nin alternatif maliyetini belirleyecek ve ilave bir unite y'nin karşılığı x'i tayin edecektir. Daha açıkçası bir unite y malı üretimi için, x malındaki üretimin ne kadar azalması gerektiğini gösterecektir.

(iii) tipi hususlar, (i) ve (ii) ye göre daha uzun bir devreyi kavrar. Bu kategoride en önemli konular nüfusun artış haddi, eğitim, yeni kapital techizatındaki artış haddi, atıl tabii kaynakların üretime katılma haddi gibi hususlar-

dır. Bunlar ekonomik politikalar kadar, siyasi ve sosyal politikalarından da etkilenirler. Konular içiçe girmiş bir örgünün mahsulüdür. Nitekim tıptaki gelişmeler, eğitim düzeyindeki yükselişler nüfus artış haddinde etkili olurken, yatırım hacmindeki plânlı artışlar ve teknolojik gelişmeler üretim hacmini ve üretim kapasitesini artırır.

c- Ekonomik Refahda Piyasanın Rolü

Bu kısımda ekonomik kararların mahiyetinden öteye onların ne biçimde alındıklarına eğileceğiz. Ekonomik kararları şekillendiren en önemli mekanizma, mal ve hizmetlerin alım-satımı faaliyetleri manasındaki "piyasa" dır. Burada kaşt edilen, kararların tamamen piyasa güçlerine bırakılmasından ziyade gereğinde müdahalelerinde yer aldığı miks bir kavram daha mantıklıdır. Ancak piyasa sistemine, kişisel tercihlerin hakim olması halinde, bu tercihler sonuçta kaynak dağılımına tesir edebilir. Tercihlerin etkinliği ve fleksibilitesi piyasanın çehresini oluşturur. Kişilerin teker teker aldıkları ekonomik karara uygun satın alma tercihleri ve üreticilerin yatırım kararları, mal ve hizmetlerin fiyatını ve üretim miktarlarını tayin ederek, üretim faktörlerinin çeşitli kesimlere dağılımını yönlendirirler. Yani, nihaî tüketim malları piyasası ve üretim faktörleri piyasası sonucu belirler. Ancak bunun etkin bir şekilde gerçekleşmesi için mübadeleye konu malların cari fiyatının bilinmesi ve taraf clanların ilgilendikleri mala attettikleri değerlendirmelerinin bilinmesi gerekir.

Nihaî tüketim malları piyasasında, üreticiler satıcı, tüketiciler alıcı durumundadır. Piyasadaki cari muameleler farklı kullanıcılar arasında mevcut mal stokunun nasıl paylaşıldığını tayin ederken nisbî fiyatlar teşekkül eder. Böylece ortaya çıkan fiyatlar üretimin kârhlığını ve üretim miktarını etkiler.

Faktör piyasasında ise üreticiler alıcı olarak yer alırken, çalışan nüfus kişisel hizmetlerinin satıcısı, mülkiyet sahipleri kiralanan mülklerinin hizmetinin satıcısı durumundadırlar. Piyasadaki muameleler farklı üretim faktörlerinin nisbî fiyatlarını ve birbirleri ile kombine edilme şeklini (yani üretimde kullanılan üretim tekniğini) ve nihaî tüketim malı piyasasında teşekkül eden fiyatlarla birlikte herbir malın üretim miktarlarını tayin eder. Böylece teşekkül eden fiyatlar, üretilen mal miktarı neticede toplumdaki gelir bölüşümünü de belirleyecektir.

II- FAYDA VE TAM REKABET

İlgili taraflara sonuçta maksimum faydayı sağlayan serbest rekabet ve serbest ticaretin en katı şekli ile müdafaası 1874'de Le'on Walras tarafından yapıldı ve Lozandaki Politik Ekonomi kürsüsünde halefi olan W.Pareto tarafından geliştirildi. Onlar analizlerinde klasiklerin eksik bıraktıkları, servetin arttırılması, emeğin veriminin yükseltilmesi, sermaye birikiminin teşviki gibi konulara da yer vermişlerdir. Warlas, mübadelenin genel denge şartları-

nı belirttikten sonra "iki malın mevcut olduğu bir piyasada, her mal sahibi tatmin edilen son isteğinin şiddet derecesi veya onun nadirlik derecesi onun fiyatına eşit olduğu noktada isteklerinin maksimum faydasına veya efektif faydanın maksimumuna erişir" demektedir. Üretim denge şartlarını, üretim eşitlikleri halinde ifade ettikten sonra rekabetin yönlendirdiği piyasadaki üretim, serbest rekabet sonucu maksimum faydayı sağlayacağını ifade etmiştir (1).

Mübadelelerde tarafların maksimum tatminini sağlayan serbest mübadele, Edgeworth'un kayıtsızlık eğrileri analizinden hareketle Pareto tarafından geliştirilmiştir. Manuel'de onun ifade ettiği maksimum pozisyonda taraflardan biri daha fazla mübadele ile daha kârlı hale gelemez(2). Tarafların kayıtsızlık eğrilerinin birbirlerine tanjant olduğu böyle bir pozisyona gelene kadar, mübadeleye devam taraflara potansiyel maddi menfaat sağlar, ancak bu noktadan önce mübadelenin durması her iki taraf içinde potansiyel fayda kaybını ifade eder. Maksimumu veren pozisyonda, malların marjinal faydası mübadele haddine, bu ise onların nisbi fiyatlarına eşitlenir. Böyle özellikteki bu nokta Pareto optimumu adı verilen, fayda maksimizasyonunu ifade eder.

a) Faydanın Ölçülmesi

Fayda kavramı için veya daha şümüllü olarak insanların elde ettikleri mal ve hizmetlerden sağladıkları tatminin değerlendirilebilmesi için elimizde bir ölçeğin olması meselelerin açıklığa kavuşmasında önemlidir. Bu bize, ferdi tatminlerin yukardan aşağı yekûnunu almamıza veya daha iyi bir gelir bölüşümünü engelleyen unsurları tespit etmemize, toplam tatminin artıp azalmasını takip edebilmemize imkân sağlayacaktır.

Faydanın ölçülmesi ile ilgili olarak Alfred Marshall üç önemli faraziye yapmıştır(3).

i) Farklı mal ve hizmetlerin sağladığı bir tatmin veya fayda mevcuttur ve bunun ölçülmesi kabildir.

ii) Para veya çalışma, kabul edilebilir bir ölçü unsurudur.

iii) Çalışma veya para vasıtası ile sadece farklı cinsteki mallardan bir kişinin sağladığı tatminleri karşılaştırmakla kalmayız, fakat farklı kişilerin tatminini de karşılaştırabiliriz.

Bütün mal ve hizmetlerin, insanların maksimize etmeye çalıştığı ölçülebilir, genel bir fayda sağlayıcı özelliğe sahip olduğu fikri 19.yüzyıl **Benthamite** felsefesinden çıkmıştır. Ancak modern iktisatçıların bir kısmı tarafından, insanların davranışlarını müşahade etmekle kafalarının içinden geçeni okumanın kabil olamayacağı düşüncesi ile bu yaklaşım reddedilmektedir. Biz, mal ve hizmetlerin, kişilerin isteklerini tahrik eden vasfa haiz olduğunu kabul ederek, bu özelliğe fayda adını vererek konuyu ele alacağız.

1) L.Walras, Elements of Pure Economics, tercüme. William Jaffé (London, 1954) s.125,255

2) Manuel d' économie Politique (Paris, 1909), s.617-18,354

3) A.Marshall, Principles of Economics, s.15

Marshall, çalışmanın karşılığı para olduğuna göre çalışmayı sabit bir ölçek olarak faydayı tayinde kullanılabilir kabul etmiştir. Ancak iki kişinin, muayyen bir maldan sağladığı faydayı karşılaştırmak için her ikisinin de aynı hayat standardında veya statüde olması gerektiğine dikkati çekmiştir. Nitekim, A ve B gibi iki kişi için bir x malının faydası, o mal için onların çalışmaya razı olacakları sürenin kendileri için menfi faydası farkı yüzünden eşit olmayacaktır. Mesela A, x malı için 1 saat çalışmaya razı olurken, B için x malının fayda değeri 1/2 saat olacaktır.

Faydayı sadece paraya bağlarsak, karşımıza fiat değişmelerinin, gelir tesiri çıkar, Özellikle, kişinin bütçesinde önemli yer tutabilecek malların fiyatındaki değişimin gelir tesiri büyük olacaktır. Bu, paranın fayda analizlerinde, marjinal tesiri ölçmemizde sakıncalar getirir.

Ayrıca A ve B'nin, x ve y mallarına atfettikleri fayda onların kıymet hü-kümleri ile de yakından alakalıdır.

Marshall'ın yaklaşımı **kardinal fayda** ölçüsüne dayanır. Bu görüşe mukabil, diğer iki alternatif görüş daha vardır. Bunlardan ilki, kişilerin alternatifler karşısında tercihlerini sıralama esasına dayanan **ordinal** ele alış tavrıdır. Bu grubu kayıtsızlık eğrileri ile meseleye yaklaşanlar (Edgeworth, Pareto) oluşturur. İkinci alternatif yaklaşım ise, faydayı ölçmede farklı bir kardinal ölçü sunmak için Von Neumann ve Morgenstern'in oyun teorisinden faydalanan, ve ilgili süjenin faydasının matematik ümidini maksimize eden görüştür.

Fayda ile ilgili bu üç görüşün herbiri (kardinal fayda ordinal fayda, matematik ümide dayalı fayda) insanların faydayı veya faydanın matematik ümidini maksimize etmeye çalıştığını ifade ederler. Ancak tahlillerini ihtiva ettiği zihni faaliyet birbirinden farklıdır. Kardinal ele alışta, faydayı ölçmede kullanılan kıstasın para (veya çalışma süresi) olması, insanların satın alma ile ilgili her fiilini veya mutasavver satın almasını doğrudan para ile ilgilendirilmesini ifade eder. Toplam para, süjelerin onunla satın alabilecekleri ve tercihlerine dayalı bir gücü ifade eder. Ordinal ele alış tarzı ise süjenin kendi tercihleri ile şekillendirilmiş bütün alternatif mal ve hizmet bileşimlerinin bir sıralanmasına dayanır. Fakat bu sıralanmayı para veya herhangi bir standartla ilgili görmez. Mümkün kombinezonlar için söz konusu olan A'nın B'ye tercihi veya ikisi arasında kararsızlığını ifade eder. Ancak, A'yı B'ye şu kadar tercih ederim diyemez. Matematik ümide dayalı görüş, insanların fırsatları değerleyebildiği esasına dayanır. Ve süje faydanın matematik ümidini maksimize etmeye çalışarak, A'yı B'ye tercihinin B'yi C'ye tercihinin göre kaç katı olduğu hükmünü verebilir.

Bu üç teorik görüşün meseleye yaklaşımları şu üç sonuca açıklık getirmektedir.

a) Marshallgil tahlilde kullanılan para ölçüsü vasıtası ile, insanların ödediği para miktarı ve fiyat dizisinin herbirinde satın alınan mal miktarı gözlenerek ferdi talep eğrisi ve bundan da marjinal fayda eğrisi saptanabilir.

b) Ordinal Yaklaşımla, iki mal bileşimini kavrayan özel bir paketden hareketle bir maldan bir miktar vazgeçme karşılığı diğerinden talep edeceği

miktara göre yeni bir ikili kombinezone göre kişinin kayıtsızlık eğrisi belirlenebilir.

c) Matematik ümide dayalı fayda analizinde ise, değişik ihtimallere göre, bir çeşit şans oyunu gibi, süjemizin reaksiyonlarını gözleyebiliriz.

Ancak, kardinal ele alış tarzı, paranın marjinal faydasını sabit farzederek sabit çarpanlı (unique) tek bir ölçü sağlarken, matematik ümide dayalı görüş doğrusal transformasyona müsait tek bir ölçü kullanır. Halbuki ordinal yaklaşımda faydanın ölçülmesi söz konusu değildir. Bu analizin özelliği maksimumu ifade eden pozisyonu ifade ederse de bu (unique) tek bir pozisyon manasında değildir. Mübadelede taraf olanlara açık ve tarafların kâr sınırı içinde karşılıklı iki tarafada kazanç sağlayabilen mümkün pozisyonlar sahası mevcuttur. Bununla beraber taraflardan birinin alternatif mübadele seviyesinde kazancı artarken diğer tarafın kaybetmesi de mümkündür⁽¹⁾. Ordinal görüşe dayalı Pareto kriteri, herhangi bir kişinin mübadele sırasında faydasını nasıl artırabileceğini, toplumun diğer bütün kişilerinin mevcut bir düzeyde faydasının sabit kalması halinde açıklamaktadır⁽²⁾. Serbest ticarete, kişilerarası mübadelede bir müdahale söz konusu olmadığına göre herbir kişi kendi kazancını artırmak için şuurulu hareket edecek ve mübadele tarafların net kazaçları sürdüğü müddetçe devam edecektir. Daha açıkçası, taraflar mübadeleye kendi avantajları açısından tatmin oldukları hallerde devam ederler. Böylece alım-satımda devam, tarafların menfaatlerini geliştirmeleri şartına bağlanmış olmaktadır. Mashall bu manadaki bir maksimumu, nisbî maksimum diye nitelemiştir. Buradaki nisbîlik, birbirine yakın pozisyonlar ve ticaretin başladığı ve özellikle kişiler arasında malların ilk bölüşümü itibariyledir. Burada maksimum, bir pozisyonun diğerine göre daha yüksek bir durumu ifade etmesi manasını taşır. Şu halde böyle bir maksimumu, oluşturan şartlar tek (unique) bir sonuç vermez, aslında Prof. Boulding'in ifadesi ile,

"köstebek tepesinden Everest Tepesine kadar değişen şartlar"⁽³⁾.

da sonsuz sayıda durum söz konusu olabilir. Wicksell ise,

"Maksimum denilen şey serbest rekabet altında kendiliğinden oluşur, çünkü bir mübadele olduktan sonra onu takip eden ve tarafların ihtiyaçlarının tatminine bir ilavede bulunan doğrudan veya dolaylı bir dizi mübadele söz konusu olabilmektedir. Böylece devam eden mübadelenin şüphesiz ki orijinal pozisyonu bir denge noktası olamaz.... fakat muhtemelen mümkün en büyük sosyal avantajı sağlasa bile, serbest rekabet sonucunda ortaya çıkan üretim ve mübadeleuin, sosyal açıdan tatmin edici olduğu söylenebilir."⁽⁴⁾.

1) Hla Myint, Theories of Welfare Economics, London 1948, s. 103

2) Oskar Lange, "The Foundations of Welfare Economics", Econometrica, vol 10, (July-Oct.-1942) s.218.

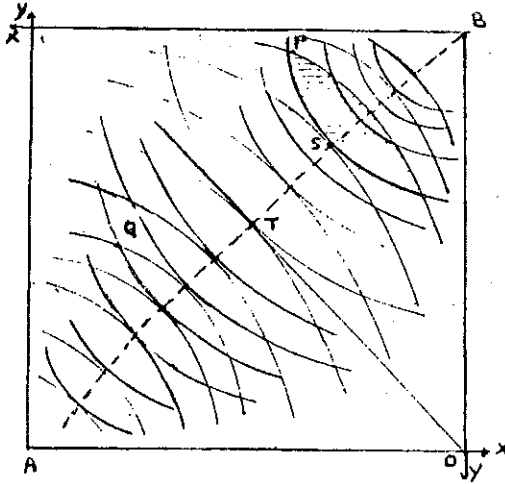
3) Kenneth Bouldings "A Survey of Contemporary Economics" içinde Vol II, ed Bernard F. Haley (American Economic Association, Homewood, 1952, s.27

4) Knut Wicksell, "Lectures on Political Economy" İng. terc. E. Classen (London, 1934) Vol. I, s. 82-3.

Wicksel mübadeleden sağlanan faydanın taraflar kadar toplum içinde daha yüksek olabilmesi için herşeyin kendi başına bırakıldığı serbest rekabet düzeyinden çok mübadelenin topluca uygun bir düzeyde ve fiyatın sabit kılındığı çerçevede olması lazım geldiğini savunur.

Wicksell'in bu sonucuna Pareto doktrini bir katkıda bulunmaz⁽¹⁾. Marshall ise maksimum tatmin adını koyduğu bu konuda iki farklı durumu birbirinden ayırmıştır: Birinci "Limited sense" durumunda talep fiyatı arz fiyatının üzerindedir ve bu halde rekabet dengesine ulaşmak kabil değildir. Mübadeleler alıcıya, satıcıya veya herikisine tatminde bir rant sağlayan fiyatlar da devam eder. Bu halde her denge noktası kendi başına bir maksimum verir. İkinci "Not Universal True" hali, tam manası ile maksimum bir toplam faydayı sağlayan arz ve talep dengesi halidir ki, bu dengeden sonraki üretim artışı her iki tarafın toplam tatmininin azalmasına yo açar⁽²⁾. Ancak artan rantımanlar veya azalan maliyetler kanununa tabi mallar için bu hal söz konusu değildir.

Pareto optimumu için, iktisadî verimliliğin ve rasyonelliğin bir ölçüsü olabileceğini iddia etmek yersizdir. Yukarıda belirtildiği gibi, nisbî maksimuma dayalı bu analizi, Pareto'nun kutu diyagramı ile⁽³⁾ ve Edgeworth'un anlaşma eğrisi (contract-curve) ile daha açık görebiliriz.



Şekil 2.

A ve B gibi iki kişinin kayıtsızlık haritalarının birbirleri ile 180° açı ile karşılıklı biçimde bir dikdörtgen şeklinde birleştirilmesi ile kutu diyagramları oluşur. A ve B'nin kayıtsızlık eğrileri kendi orijinlerine göre konveks olacak tır. Mal bileşiminden sağlanan fayda orijinden uzaklaştıkça artacaktır. A ve

1) a.g.e., s. 277

2) Alfred Marchall, Principles of Economics, (7. Baskı, Londra 1916) s. 470-L.

3) Manuel d' économie Politique (Paris, 1909), s. 355.

B'nin diyagramları birbirine karşıt durumda olduğunda birinin ileri yukarı doğru hareketi diğerininkine göre ters yönde olacaktır. Böylece, A'nın kuzey-doğu yönündeki hareketi A'nın faydasındaki artışı ifade ederken, B için artışın yönü güney-batı istikameti olacaktır. Eksenlerde mübadele edilen x ve y malı miktarları gösterilmektedir. Kutunun alt kenarı A'nın, üst kenarı ise B'nin sahip olduğu x malını, diğer eksenlerde A ve B'nin sahip olduğu y malının miktarını göstermektedir. Bu kutu içindeki her nokta A ve B'nin arasında sabit miktardaki x ve y malının belli bir bölüşümünü gösterir. A ve B'nin kayıtsızlık eğrilerinin birbirlerine teğet oldukları noktaların birleşmesi Edgeworth'un anlaşma eğrisini ifade eder. Bu eğrinin her noktasında A ve B'nin herikisi için x ve y'nin marjinal fayda oranları birbirlerine eşittir. Bu teğet noktaları bir mübadele haddi veya mübadele doğrusu olabildiğinden A ve B'nin herikisi içinde x ve y'nin teğet noktalarındaki marjinal faydaları aynı zamanda fiyat'a eşittir⁽¹⁾.

A'nın sadece x, B'nin sadece y malına sahip olduğu bir başlangıç noktasından hareketle, meselâ şeklin sağ alt köşesindeki sıfır noktasından başlayarak, mübadele faaliyetini düşünelim. Belli bir muamele set'inin fiyat doğrusu, sıfır noktasından başlayan düz bir doğru olacaktır. "O"dan başlayarak fiyat doğrusu boyunca ilerledikçe her iki taraf içinde fayda eğimi artmaktadır. x'in y karşılığı miktarını veya pazarlık ameliyesini gösteren muhtelif miktarlar söz konusu olabilmektedir. Şekilde, T noktasında, tarafların kayıtsızlık eğrilerinin teğet olduğu ve fiyat doğrusunun da buradan geçtiği görülmektedir. Şu halde, T anlaşma eğrisi üzerinde bir noktayı ifade eder. Nitekim, B'nin pazarlıkta insiyatif sahibi olduğu, A'nın ise pasif kaldığını farzederseniz, B kendisi için avantajlı bir seri teklif ileri sürerken, A bunları kabul zorunda kalır. Ancak pazarlık ilerledikçe, B'nin teklifleri A için gittikçe daha avantajlı hale gelecek ve sonuçta mübadele T noktasında anlaşmaları ile nihayet bulacaktır. Bu noktadan ileri kuzey-batı yönündeki ilerleyiş, en azından taraflardan biri için daha düşük bir kayıtsızlık eğrisini ifade edeceğinden bu T noktası, (O) başlangıç noktasına göre bir **Pareto maksimumudur**. Ancak bu öyle bir maksimumdur ki, sadece x ve y mallarının başlangıç bölüşümünü gösteren özel bir hareket noktasına göre ve sadece bu noktaya göre, **nisbî bir maksimumdur**, x ve y arasındaki farklı bir başlangıç bölüşümünü gösteren ve kutu içinde başka bir eğimle başlayan noktadan hareket edildiğinde yine anlaşma eğrisinde olmak üzere, fakat daha farklı bir başka noktada pazarlık gerçekleşecektir. Bu demektir ki, anlaşma eğrisi üzerindeki herbir nokta başka bir nisbî Pareto maksimumunu ifade eder. Bu halde, heriki taraf anlaşma eğrisi üzerinde hareket ile kendi durumunu geliştirme imkanına sahip olabilecektir. Mesela, şekilde (P) noktasından (S) ye doğru her hareket (veya taraflı alanda kalan anlaşma eğrisine ait bir noktaya) en azından bir taraf için, karşı tarafa bir kayıp vermeksizin faydanın artışını sağlar.

1) A'nın m_j faydasındaki değişimi dP, B'nin fayda değişimi dπ olarak gösterilince, x ve y malının kişiler için fayda eşitliği Edgeworth'a göre $\frac{dp}{dx} / \frac{dp}{dy} = \frac{d\pi}{dx} / \frac{d\pi}{dy}$ olur. (Mathematical Psychiss, London, 1881, s.21).

(A) ve (B) arasında, (x) ve (y) malları rekabet sonucu bölüşüme uğradığına göre ve A'nın kazancı B'nin kaybı ile mümkün olduğuna göre anlaşma eğrisi boyunca, pozisyonların seçimi ile ilgili olarak Pareto prensibi yetersizdir. Nitekim, T ve S gibi anlaşma eğrisi üzerinde yer alan iki farklı nisbî maksimum arasında bir tercih hususunda bizi aydınlatamaz, sadece eğri üzerindeki noktaların diğer komşu noktalara göre daha iyi bir pozisyonu ifade ettiğine işaret edebilir. Ancak gelir bölüşümü ile ilgili birşey söylemediği için, meselâ P'den T'ye veya Q'ya yahut Q'dan S'ye anlaşma egrisine doğru veya anlaşma eğrisi boyunca bir geçişi kapsayan değişiklikler hakkında birşey söylenemez. Halbuki anlaşma eğrisi üzerindeki (S) gibi bir noktaya nazaran bu eğrinin dışındaki (Q) gibi bir noktanın daha avantajlı olması mümkündür. Bu yüzden, meseleye refah ekonomisi açısından bakabilmek için analizde bölüşüm meselesi yanında üretim meselesine de yer vermek gereği doğmuştur. Nitekim Pareto'nun izleyicileri üretim meselesini, analizde, üretimde iktisadi etkinlik şeklinde ele alarak Pareto analizini geliştirmişlerdir.

İki nihaî malın iki tüketici arasında mübadelesini göstermek için kullandığımız şekli gerekli değişiklik yapılarak üretim metodlarının seçimini açıklamak için kullanabiliriz.

İkinci şekilde A ve B farklı malları üreten iki firmayı, x ve y ise makine, insan gücü, toprak ve emek gibi üretim faktörleri arasından üretimde kullanılan ikisini gösterebilir. Bu iki üretim faktörünün herbirinin kendi içinde homojen olduğunu farzetmekteyiz. Bu durumda A ve B'ye ait kayıtsızlık eğrileri, tercih veya faydayı ifade etmez, sadece x ve y'nin değişik birleşimleri ile eş üretimi ifade eder. Daha başka bir ifade ile, her kayıtsızlık eğrisi farklı faktör birleşimleri ile aynı üretimin sağladığı eş-ürün eğrileridir. Birbirini takip eden bu eğriler meselâ A açısından B'ye doğru, B açısından A'ya doğru gidildikçe daha üst düzeyde bir üretime erişildiğini gösterir. Tüketici diyaframındaki anlaşma egrisine mukabil burada "etkinlik" (efficiency-Loci) doğrusu yer alır. Herhangi bir eş-ürün eğrisi üzerindeki bir noktadan, o eğrinin etkinlik eğrisi ile kesiştiği noktaya geçiş taraflardan en az biri için, diğerinin üretiminde bir azalma olmaksızın üretim artışı sağlar.

Bu analizde postula olarak, iki mal arasındaki nisbî fiatın mı yoksa, üretim plânındaki nisbî miktarların mı çözümünün hedeflendiği belirtilmelidir. Ayrıca şekildeki kutunun hacmi ve şekli, x ve y üretim faktörlerinin nisbî arz büyüklüğünü gösterir ve A ve B'nin birbirini karşılayan eş-üretim setine göre **etkinlik eğrisi** teğet noktalarının birleşimi ve her teğitin eğimi ile şekillenir. Üretimin durumunu gösteren A ve B'nin eş-üretim eğrileri, malların fiatından etkilenir. Ayrıca talep üzerinde gelir bölüşümünün etkisi, A ve B'nin nisbî üretimleri ile belirir.

Analizde, A ve B'nin x ve y arasındaki ikame haddini eşit kılan üretim metodlarının seçimi söz konusudur⁽¹⁾. İkame haddi burada, iki üretim faktörünün belli miktarları arasında olup üretimin bundan etkilenmediği farzedilmektedir.

1) Dr. Graaf; Theoretical Welfare Economics, Cambridge 1975, s.57

Şu halde, bir halden diğerine geçiş, taraflardan birinde bir eksilme olmadan diğerine daha fazla bir üretim artışı temin ediyorsa, refah açısından bir gelişmeyi göstermektedir ve diğer şartlar değişmediği faraziyesi altında böyle bir analiz, iktisadi politikayı belirleyici bir imkân sağlayabilir. Duesenbery'nin belirttiği tüketimi etkileyen tesirler veya Veblen'in gelirle ilgili olarak zikrettiği etkiler gibi dış faktörler hesaba katılırsa (taklit, gösteriş, anâne, rekabet, sosyal baskıların v.b unsurların ferdi zevk ve tercihe etkisi) ferdi tatminin toplumun diğer fertlerinin düzeyinde bağlı olduğunu, birinin refahında bir azalma olmadan başkasının daha iyi duruma geçmesinin refahda ille de artışı ifade ettiğini iddia edemeyebiliriz. Bu durumda Pareto optimumu zihinlerde karışıklık yaratabilir. Uygulamada karşımızdaki alternatif politikalar şeklindeki P'den S'ye hareketi gibi basit bir kombinezonu kapsayacağı gibi, taraflardan birinin kaybına karşılık diğerinin menfaatine olan (P) den (T) ye veya (P) den (Q) ya doğru daha kompleks kombinezonları da içerebilir ki bu son durumda anlaşma eğrisine göre bir değişiklik söz konusu olduğu gibi bölüşümde etkileyen bir değişiklik vardır. Bu noktada Pareto optimumu ile ilgili olarak, serbest ticaret ve serbest rekabet şartlarında veya gerçek hayatta uygulanmak istenen alternatif iktisat politikalarında görüş ayrılığı vardır. Meselenin esası, uygulama da gelir bölüşümünün üretim ve mübadele konusundan ayrılıp ayrılamayacağı hususudur. Pareto optimumunda nihaî malların tüketiciler arasında mübadelesi ile üretimde alternatif üretim metodları, arasında tercihi birbirinden ayrı mutalaâ etmeye iktisatçılar dikkat etmektedirler. Nitekim, nakdî gelir bölüşümü bağımsız olarak teşekkül eder ve refahı maksimize eden optimum durum, belli bir bölüşüme dayanır. En azından mevcut gelir bölüşümü, Pareto optimumuna doğru bir gelişmeyi içerirse anlamlıdır, aksi hal bu manada optimum kavramını askıda bırakır. Ancak, bu analizin reel anlamda geçerli olabilmesi, nominal olarak nisbî fiyatların ve nisbî ürünlerin, vergi politikası veya para politikası değişiklikleri ile gelir bölüşümünün etkilendiği halde tehlikeye girer. Bu manadaki politika değişmelerinin sonucu, reel olarak nisbî fiyatlarda ve nisbî ürünlerde muhtemel kaymalarla bölüşüm üzerinde nötr etkiye sahip olunacak nadir haller vardır,⁽¹⁾. Farklı nisbî fiyatlar, kişiler ve sınıflar açısından farklı nakdî gelir bölüşümü ve reel gelir bölüşümü yaratarak, refahın anlamını farklı kılar. Nitekim bir toplumda ihtiyaçları karşılayan mal ve hizmetlerin lüks yerine basit ve ucuz olması halinde nakdî gelir bölüşümü her ne olursa olsun refah düzeyi zengin yerine fakir olacaktır. Refahta, gelir bölüşümünün etkisi ile Pareto optimumunun birbiri ile yakın ilişkisi, ve optimumun gelir bölüşümüne bağlılığı kıtlık ve savaş hallerinde daha belirgin olarak izlenebilir. Bu hallerde ticaretin serbestliği kaybolduğu için Pareto şartına engeller ortaya çıkarak, refah aşağıya kayar.

Şu açıklamaların ışığı altında diyebiliriz ki, Pareto optimumu, ürünlerin birbirlerine göre nisbî üretimleri değişmediği sürece, herhangi bir ön kayda gerek olmadan kabul edilebilir. Yani tüketicilerin tercihine dayalı bir serbest

1) Pigou, The Economics of Welfare, London 1920, s.87

rekabet sistemini ifade eder. Tüketicilerin kendi tüketim modellerine dayalı tercihleri, nisbî fiyatlar yolu ile malların nisbî üretimini sağlayarak malların nisbî üretimini istikrarlı kılar.

b) Optimum Refahın Gereklilik Şartları

Faydanın ölçülmesini reddedenler, ekonomik politikalardaki değişikliklerin refahı artırıp artırmayacağına karar vermek için bazı kriterler koymuşlardır. Öncelikle bu maksatla ideal kaynak dağılımının gerekli şartları aranmakta ve bu vasıta ile söz konusu ekonomik sistemler hakkında bir karara varmak için oluşturulan standart kaideler setinden faydalanılmaktadır. Şartların bazılarının sağlanamamış olması halinde ise, gerekli değişikliklerin neler olabileceği tespiti çalışılmalıdır. İkinci olarak, şartların sağlanmış olması halinde ise, refahın yükseltilmesi için ne gibi değişikliklerin gerektiği araştırılmalıdır.

Bir toplumun maksimum refahı sağlanmış ise kişiler arasında iş veya mal dağılımını veya üretim metodunu yahut kaynakların şimdi ve gelecek arasında dağılımını değiştirmek sureti ile birinin refahını azaltmadan diğerinin refahının yükseltilmesinin mümkün olmaması gerekir. Bu yüzden optimum refahın gereklik şartlarını mübadele, üretim ve tasarruf-yaptırım ile birlikte düşünmemiz icap eder; Bunların herbiri ile ilgili gereklik şartlarını özetleyecek olursak:

i) Mübadele Şartları

1) Herhangi iki mal arasındaki marjinal ikâme haddi bu iki malı tüketen herkes için aynı olmalıdır.

2) Herhangi bir mal ile boş vakit arasındaki marjinal ikâme haddi, malı tüketen ve üretiminde çalışan için aynı olmalıdır.

3) Bir iş ile bir diğeri arasındaki marjinal ikâme haddi, bu işleri yapanların hepsi için aynı olmalıdır⁽¹⁾.

Eğer, birinci şart sağlanmamışsa fertler malları aralarında değiştirerek refahlarını artırabilirler; aynı şekilde ikinci ve üçüncü şartların sağlanamaması, halinde ilgililer yaptıkları işin çeşidini ve miktarını değiştirerek refahı artırabilirler. Birinci şartın sağlanması nispeten kolaydır. Bunun için sadece malların mutâd fiattan bütün alıcıların emrine amâde kılınması ve alıcıların mallar arasında rasyonel seçim yapması gerekir. İkinci ve üçüncü şartın sağlanabilmesi çok daha zordur; çalışanların birbirine bağımlı olduğu toplumda her ferd için ne kadar iş yapacağını ve ne kadar dinleneceğini kesinlik tayin etmek pratik değildir, ve işbölümünün uygulandığı bir toplumda halkın çoğunluğu sadece bir çeşit iş yapmaktadır.

ii) Üretim Şartları

1) Herhangi iki üretim faktörünün marjinal hasılası bu faktörlerin kullanıldığı her mal için aynı olmalıdır.

1) I.M.D.Little, A Critique of Welfare Economics, ikinci baskı, Chp.8.'de gereklik şartlarını formüle etmiştir.

2) Bir malın bir değerine marjinal dönüşüm haddi bu iki mal arasındaki marjinal ikame haddine eşit olmalıdır.

3) Emegın herhangi bir mala dönüşümünün marjinal haddi, iş ile boş zaman arasındaki marjinal ikame haddine eşit olmalıdır.

Eğer 1. şart tatmin edilmemişse, üretim faktörlerini marjinal hasılası az olan yerden yüksek olan yerlere kaydırmak sureti ile toplam hasılayı ve dolayısı ile refahı artırmak mümkündür. Eğer 3. şart tatmin edilmemişse hasıladaki değişmeyi karşılığı olan işi artırıp veya azaltarak refahı artırmak mümkün, 2. şart sağlanamamışsa bazı mallardan daha fazla ve diğer bazılarında daha az üretmek suretiyle refah artırılabilir.

1. şart, belli bir hasılanın maliyetini minimize eden faktör kombinezonunu seçen bütün firma ve kişilere bütün faktörler mutad fiattan emre hazır olduğunda temin edilmiş olacaktır. [i(l)] ve [ii(l)] şartlarının temin edilmesi halinde 2. şart bütün malların marjinal maliyette fiyatlanması suretiyle karşılanmış olacaktır. Nihayet 3. şart, eğer bütün çalışanlara onların marjinal hasıllarına eşit ücret ödendiği ve herbiri yaptıkları işi ve çalışma müddetini seçmekte serbest olduğu zaman sağlanmış olacaktır.

Burada uygulamaya dönük güçlükler olduğu açıktır. Bu ancak, devletin müdahalesi olmadığı fiyat politikasını kâr maksimizasyonu davranışının yönlendirdiği tam rekabet şartları altında gerçekleşebilir. Faktörlerin bir sahadan diğerine masrafsız olarak kayması mümkün olmadığı zaman kısa vadede piyasayı aleni kılan fiyat uzun vâdedekinin aynı olamayabilecektir. Belki de en önemlisi sistemin, bütün hizmetlerini ücret karşılığı yapan ve sattığı hizmetleri piyasa şartları içinde fiyatlandırmanın dışında bir devlet türüne imkân vermemesidir. Devletin vergilerle gelirini artırması kaideyi bozan bir gediktir; gelir vergisi iş ve mallar arasında seçimi tahrip eder, ve mallar üzerinden alınan vergiler mallar arası seçimi zedeler. Nihayet şartların gerekli kıldığı marjinal eşitliklere ulaşılması, faktörlerin mükemmelen bölünebileceğini farzeder; bölünemeyen büyük ünitelerin mevcudiyeti açıkça bu eşitliklere erişilmesine engel olur.

iii) Tasarruf ve Yatırım Şartları

1) Herhangi bir tahvil veya hissesenedi ile para arasındaki marjinal ikame haddi bunları elinde tutan herkes için aynı olmalıdır.

2) Herhangi bir mal ile para arasındaki marjinal ikâme haddi bunları elinde bulunduran herkes için aynı olmalıdır.

3) Bugünkü bir malı gelecekte karşılayan bir mala dönüştürülme haddi ikisi arasındaki marjinal ikame haddine eşit olmalıdır.

Tasarruflarını mal olarak tutmayan tasarrf sahibi bunu para veya tahvil yahut hissesenedi olarak saklamak zorundadır. Böylece (1) ve (2) şartları bu aktiflerin tasarruf sahipleri arasında optimum dağılımına tekabül eder. (3) şartının temini kaynakların bugün ve gelecek arasında doğru olarak bölüşülmesi anlamına gelir. Tahvil ve hissesenedi gelirleri sahiplerinin bugünkü kazançlarına kıyasen geleceğin değerlendirilmesini temsil ettiğinden, bu şart yatı-

rımcıların borçlanması maliyetini sermayenin verimine eşitlemek zorunda bırakacaktır. Bu şartların tatmini açıktır ki, geleceği kestirmenin imkânsızlığı sebebiyle mübadele ve üretim şartlarının karşılanmasından daha zordur.

Bu şartlar optimum refaha erişmek için gereklidir, fakat bunların yeterliliği daha ileri çeşitli faraziyelere bağlıdır. Bir kere Sosyal Refah fonksiyonu tek tepeli olmalıdır. Eğer yakınlarındakine göre daha iyi olmakla beraber "sub-optimal" olan bir veya birden çok durum varsa, bu şartların sağlanması bizi daha küçük tepelerden birine ulaştırabilir. İkinci olarak gerek üretim gerekse tüketimde dışsal tasarruflar olmamalıdır. Üçüncü olarak fiyatlandırma prensipleri belli bir gelir bölüşümünü içerir; ve ancak bu bölüşüm kabul edilebilir mahiyette ise, bizim kaidelerimizin maksimum refahı sağlayabileceği söylenebilir.

Bir bütün olarak kaidelerin bütün ekonomik sisteme tam ve şümulü olarak tatbik edilememesi aşikâr olduğundan iki mesele daha ortaya çıkar. Diğer bazı kaideler etkili olmadığı halde kaidelerden birinin bütün ekonomide etkin kılınması; veya başka yerlerde etkili olmadığı halde özel bir kaidenin ekonominin bir kısmında etkin hale getirilmesi yolu ile refah Behama-hal arttırılacak mıdır? Sadece [i (1)] kaidesi diğerlerinden bağımsız mıdır ve diğerlerinin tatbik edilmesinden bağımsız olarak bunun uygulanması refahı arttıracaktır. Diğer şartların herbiri daha öncekilerin icrası ile bağımlıdır. Meselâ [ii (2)] kaidesinin (marjinal maliyete göre fiyatlandırma) uygulanması, eğer mallar minimum maliyetlerde üretilmiyorsa [ii (1)], tüketiciler arasında mallar etkin olarak bölüşülüyorsa [i (1)], veya mallar ile çalışma arasındaki seçimler [i (2)] ve çeşitli işler arasındaki seçimler [i (3)] optimal maliyette değilse, refahı behemahal arttırmayacaktır.

Daha ileri giderek, herhangi bir kaidenin diğerinde uygulanmazken bir sektörde uygulanması refahı mahakkak arttırmayacak ve belkide azaltacaktır.

Yine marjinal maliyete göre fiyatlandırmayı düşünerek; eğer ekonomide bir bütün olarak fiyatlar eksik rekabetin bir sonucu olarak marjinal maliyetin üzerinde ise, bir mal için fiyatın marjinal maliyete eşitliğinin zorlanması açıkça, bir malın bir diğerine marjinal dönüşüm haddinin onlar arasındaki marjinal ikame hadine eşit olmasını sağlamayacaktır.

III- PİGOU ve TOPLAM HASILANIN ÖLÇÜLMESİ

Pigou'nun iktisadî refaha ait klasik araştırmasını incelemek, konunun gelişmesine doğrudan etkili değildir. bu koyduğu kuralların çağdaş ekonomik çalışmalara uymamasından değil, fakat ileri sürdüğü önşartların üretim ve bölüşümü birbirinden ayrı olarak ele alınışı ile ilgilidir, ve bu ikili ele alış tarzının ihtiva ettiği güçlüklerle karşı karşıya kalmamızdandır. Bununla beraber **ikili ele alış tarzı** adını verdiğimiz yaklaşımlar içinde en akla uygun geleni Pigou'nunkidir.

Pigou, Pareto ve Walras'a nazaran maksimum şartları formüle etmekle daha az ilgilenmişir ve refahtaki bir artışın başlıca sebeplerini ve bu artışı

sağlayan yolları ve bunun nasıl yapılabileceğini göstermeye önem vermiştir. Onun ortaya koyduğu manzara farklı yollar boyunca görülen eş zamanlı bir harekettir; ve bir yol boyunca olan gelişmenin diğeri yol boyunca olan gelişmeden bağımsız olduğunu göstermeye gerek kalmaksızın gelişmenin izahını yapabildiğinden teori uygulamaya ışık tutabilmiştir. Pigou'nun tezinin karakteristik bir yönü uygulamada yararlı olmaya, sosyal gelişmenin pratik sonuçlarına katkıda bulunmaya yeni bir model koymaktan daha fazla önem vermiş olmasıdır. İktisadî refahı artırabilen iki farklı yol (üretim ve bölüşümle ilgili olmak üzere, biz buna 1. öneri ve 2. öneri diyeceğiz) onun tarafından iki çarpıcı teklif halinde aşağıdaki gibi özetlenmiştir.

"1- İnsanların istek ve ilgilerinin dikte ettiğinden fazla çalışması için herhangi bir baskı veya zor uygulanmaksızın, herhangi bir sebeple üretim etkinliğinin artması sonucu (bölüşüm; ülkenin tüketilebilir gelir farklılığı değişmeden) milli gelirin hacmi artacak ve genelde ekonomik refah yükselecektir."⁽¹⁾

"2- Millî gelirden fakirlerin aldığı payı artıran ve fakat yeni bir gelir anlaşmasına yol açmayan ve gelir farklılığını etkileyen herhangi bir sebep genelde ekonomik refahı artıracaktır."⁽²⁾

Pigou son önerisini, bütün zenginlerden nisbî olarak aynı miktarda gelen ve dolayısı ile servet dağılımını etkilemeyen gelirlerin sağladığı tatmin hadisesi ile desteklemiştir. Dolayısı ile Veblen'in ve daha sonra Duesenbery'nin önem verdiği dışsal etkileri Pigou açıklıkla göstermiş ve bölüşümdeki ikinci önerisini zayıflatmak yerine bilakis kuvvetlendirici bir durum olarak ele almıştır.

İlk önerisi, Pareto'nun veri gelir bölüşümüne bir maksimum arama meselesine karşılık olup, milli gelirin büyüklüğünü etkileyen faktörler arasında, prodüktif kaynakların toplumun çeşitli kullanım alanlarında bölüşümü ile birlikte en önemli hususu oluşturmaktadır. Konuya açıklık sağlamak için milli gelir, sözgelimi gelir bölüşümünden müstakil, bir bağımsız olarak ele alınmıştır. Bu anlamda olmak üzere Pigou, kitabında "Millî Gelir hacmindeki değişikliklerin ölçülmesi" başlığı ile bir bölüme yer vermiştir. Bu, iktisadî refah tartışmalarında özel bir yer alan **İndeks Sayılar Teorisi** meselesine kapı açmış ve İndeks sayıların esasını şekillendiren fiyatlar ve miktarlara ait piyasa verilerinden tüketicilerin tatmini veya faydası anlamında ölçülen toplam üretim veya milli gelirdeki değişikliklerin ne dereceye kadar anlaşılabilirliği meselesinde yoğunlaşmıştır. Millî gelir, devasa bir kek gibi homojen olsaydı tabiatı ile mesele, onun ne kadar artıp azaldığı basitçe tartarak tayin edilebilirdi. Fakat çeşitli kalemlerden oluşan milli gelir gerçekte heterojen bir karakterde olduğu için, herşeyin aynı yönde değiştiği ve değişikliklerin de aynı derecede ölçülebildiği veya en azından bazı şeylerin bir yönde değiştiği, diğerlerinin ise aynı kaldığı, fakat değişikliklerin hiçbirinin zıt

1) A.C.Pigou, The Economics of Welfare (London, 1920) s.42

2) a.g.e., s.53

olmadığı haller dışında daima bir problem olacaktır. Bazılarının bir yönde, bazılarının ise aksi yönde değişmesi halinde toplamın ölçülmesi, değişik kalemlere verilecek tartının ne olduğuna bağlı kalacaktır. Hatta, herşey artarken bir kalemin aynı derecede azalması halinde bile netice, eğer azalan kaleme verilen tartı yeterli değilse toplam milli gelir hacminde bir düşmenin görülmesi kabildir. Düşünülen tartılar fiyatlar olduğundan nisbî fiyatlara bağlı olarak toplamın, iki tarih arasında bir sisteme göre düşmesi kabil iken bir başka sisteme göre artış göstermesi mümkündür. O halde toplam olarak fayda veya refah muhtevasındaki değişikliği en iyi aksettirecek olan fiyat sistemi hangisidir.

Ancak ölçme meselesine başlamadan evvel Pigou'nun iki önerisi için iktisadi refahın nasıl belirlenebileceğini görelim. Az çok dogmatik bir şekilde öncelikle, refah unsurlarının mantikî oldukları ve belki de birbirleri ile ilişkili oldukları, ikinci olarak refahın daha yüksek veya daha düşük gibi kategorilere ayrılabilirliğini öngördükten sonra Pigou, bir bakıma refahı iktisatçının ana sahası veya doğrudan veya dolaylı, nakdî olarak ölçülebilen, sosyal refahın bir parçası olarak belirlemek istemiştir. Şüphe yok ki, ölçülebilir birşey haline getirilebildiğinde iktisatçıların mekanik mekanizması konuyu kavrayabilir⁽¹⁾. Ancak, iktisadî refah az veya çok iktisat dışı unsurları da kapsayan toplam refahın bir kısmından başkası değildir, ve kesin olarak diğer kısımlardan ayrılması kabil değildir. Refahda etkili olan iktisat dışı unsurlar ile iktisadi insurlar da genelde bir çatışma halinden ziyade bir yön beraberliği içindedirler. Pigou, bunu istisnaların mümkün olabileceğini ve şüphenin imkân dahilinde olabileceğini ifade ederek "böyle bir ihtimal de geri dönmenin mümkün olduğu", ve "aksine spesifik bir delil olmadıkça, iktisadî refah üzerindeki herhangi bir hareketin tesiri muhtemelen toplam refah üzerindeki etkisine büyüklük olarak değil, yön olarak ön görülen faraziyelerin cari olduğu şartlar dahilinde denktir." diye ifade etmektedir⁽²⁾.

Pigou'nun metodu, temsili bir kişiden hareketle bundan toplumu oluşturan fertleri kompoze edecek-yani ferdî gelirden milli gelire-bütün hakkında netice çıkarmaktır. Bu, farklı kişiler arasındaki gelir bölüşümünün sabit olduğu varsayımı ile yapılır. Eğer belli fiyat ve miktar değişiklikleri kişinin reel gelirindeki bir artışa iblağ edilebiliyorsa, o zaman sosyal gelirin veya milli gelirin artışına da iblağ edilebilir. Ancak faraziye terk edilir ve toplumu oluşturan fertler arasında gelir bölüşüm modelinin dikkate alınan dönem içinde değişebileceği düşünülürse, o zaman fertten cemiyete genelleştirme geçersiz olur ve sosyal veya milli gelirdeki değişmeye dair bir sonuç elde edilemez.

Analizde sözkonusu diğer bir faraziye toplam nakdi gelirin sabit olduğudur. Buraya kadar Pigou temsili bir insanı ele almakta ve birinci dönem ile ikinci dönemde reel gelirini belli ve muayyen kılan sabit nakdi gelire sahip

1) Pigou, a.g.e., s.11-12

2) Pigou, a.g.e., s.12-20

olduğunu ve zevklerinin de değişmediğini farzetmektedir. Böylece eğer ikinci dönemde modelinden çıkarılanlara nazaran tüketim modeline dahil edilen kalemler tüketicilerin daha çok arzu ve tercih ettiklerini kapsıyorsa, o zaman birinci döneme göre ikinci dönemde tüketicinin gelirinin daha fazla olduğunu söyleyebiliriz⁽¹⁾.

Uygulamada tüketici rantını belirlemek imkansız olduğu düşünülünce ekonomik analizlerde prensip olarak benimsense de şimdilik bunu hesaba katmamak daha uygundur. Bu bakışla, Pigou gelir değişimini belirlemek için çeşitli mal gruplarının miktarları ile fiyatlarını, yeterli bir ölçek dahilinde bir düzenlemeye tabi tutmak gayesi ile, veri olarak kabul etmiştir⁽²⁾. Ancak Pigou, daha elverişli birşey olmadığını ve herhangi bir ölçü hazırlamak gerekirse bu verilerin kullanılması gerektiğini belirtmektedir. Önce basitleştirici bir faraziye olarak fertlerin meydana getirdiği toplumda nakdi gelir (veya harcama)lerin iki dönemde de aynı olduğunu farzedelim.

Yani:

$$\frac{2. \text{Dönemdeki Toplam Nakdî Harcama}}{1. \text{Dönemdeki Toplam Nakdî Harcama}} \quad \text{veya} \quad \frac{\sum p_2 q_2}{\sum p_1 q_1} = 1$$

Bu bize düşünülen iki dönem arasında fiyat değişikliklerinin tüketim üzerindeki etkisine dikkatlerimizi toplatar. Fiyat değişikliğinin ölçüsü olarak elimizde **Laspeyres** ve **Paasche** fiyat indeksleri gibi iki alternatif ölçü vardır. Birincisi çeşitli ferdî malların fiyat değişikliklerini toplamda bu malları birinci dönemdeki tüketim miktarları ile tartılabildiği halde, ikincisi onları İkinci dönemde tüketilen tutarlar ile tartılabilmektedir. Böylece tartılı ortalama fiyat değişikliğinin ölçülerini elde etmiş oluyoruz:

$$\frac{\sum p_2 q_1}{\sum p_1 q_1} \quad [L] \quad \frac{\sum p_2 q_2}{\sum p_1 q_2} \quad [P]$$

Buradan kolayca görülebileceği gibi sabit kabul ettiğimiz nakdî harcama oranını, fiyat değişiminin Laspeyres indeksi ile böldüğümüzde iki devrenin miktarlarını da ihtiva eden **Paasche hasıla indeksini** elde ederiz:

$$\frac{\sum p_2 q_2}{\sum p_1 q_1} + \frac{\sum p_2 q_1}{\sum p_1 q_1} = \frac{\sum p_2 q_2}{\sum p_2 q_1}$$

(1) Pigou, The Economics of welfare, 3. baskı, London 1929, s. 56.

(2) Pigou, a.g.e., s. 61.

Eğer nakdî harcama oranı (1)'e eşitse, fiyat indeksinde bir düşme hasıla indeksinin (1)'den büyük bir değer almasına sebep olacaktır. Bu ikinci dönemde emre hazır ve tüketilen mal miktarının, birinci dönemde emre hazır ve tüketilen mal miktarından fazla olması anlamına gelir.

Benzer bir şekilde, nakdî harcama oranı Paasche fiyat değişim indeksi ile bölünürse, **Laspeyres hasıla indeksi** elde edilir:

$$\frac{\sum p_2 q_2}{\sum p_1 q_1} + \frac{\sum p_2 q_2}{\sum p_1 q_2} = \frac{\sum p_1 q_2}{\sum p_1 q_1}$$

Böylece reel gelirdeki (veya miktardaki) değişimin iki ölçüsü ile karşı karşıya geliriz. Bunlar:

$$\frac{\sum p_2 q_2}{\sum p_2 q_1} [P] \quad \frac{\sum p_1 q_2}{\sum p_1 q_1} [L]$$

iki alternatif ölçünün birbirine ters sonuçlar vermesi tabiatı ile mümkündür; Pigou bu durumda katiyetin imkansız olduğunu söyler. Sadece eğer herikisi arasında değişikliğin yönü konusunda bir anlaşma var ise, ancak o zaman kabaca gerçek gelirin arttığı veya azaldığı söylenebilir. Bununla beraber birbirine ters sonucun alınması halinde Pigou, iki ölçünün çarpımının karekökü alınmak sureti ile tahminbir hüküm vermenin mümkün olacağına işaret etmektedir.

Genel olarak görülen: a) Paasche hasıla indeksi reel gelirin artışı yönünde kesin sonuç vermekte ve bu sonucun Laspeyres hasıla indeksi ile desteklenip desteklenmediğinin araştırılmasına gerek kalmamaktadır. b) Laspeyres hasıla indeksi için ise aynı kanaate reel gelirin düşmesi halinde sahip olabiliriz.

Farzedelim ki, Paasche hasıla indeksi reel gelirin yükseldiğini göstermektedir. Bu indeks gelir (veya harcama) oranı ve Laspeyres fiyat indeksinden oluşmaktadır:

$$\frac{\sum p_2 q_2}{\sum p_1 q_1} + \frac{\sum p_2 q_1}{\sum p_1 q_1}$$

Eğer toplam nakdi harcama veya gelir sabit alınıyor yani nakdî harcama oranı (1)'e eşit ise, o zaman fiyat indeksindeki bir düşme tüketicinin aynı nakdî gelir ile ikinci dönemde daha fazla tatmin sağlayan daha fazla satınalmada bulunabilmesine imkân sağlar, reel geliri arttırmış olur. Ancak Laspeyres hasıla indeksi tam tersi bir sonuç verirken bu kanaatimizden nasıl emin olabiliriz?

Laspeyres hasıla indeksinin, düşmesi demek tüketicilerin aynı mal bileşimini ikinci dönemde eğer isterlerse birinci dönemdekinden daha fazla alabilecekleri anlamına gelir. Gerçekte (C_1) ile gösterebileceğimiz bu mal bileşimini muhtemelen satın almayarak, nispi fiyatlar değişmiş olabileceğinden, (C_2) ile temsil edebileceğimiz bir diğer mal bileşimini satın alabilirler. Ancak tüketiciler eğer tercih ederlerse (C_1)'i satın alma imkânına sahiptirler. Şu halde fiiliyatta ikinci dönemde (C_1) yerine (C_2)'yi seçmişlerse, bu (C_2)'nin aynı nakdi harcama karşılığı (C_1)'den daha fazla tatmin sağlamasından dolayıdır. Tüketicinin bu yöndeki tercihinin şöyle gösterebiliriz:

$$\begin{array}{ccc} 2. \text{ dönem} & [C_1] & \rightarrow C_2 \\ & \uparrow & \\ 1. \text{ dönem} & C_1 & \end{array}$$

(C_2) (C_1)'e tercih edildiğine ve fiyat indeksine dayanarak [C_1]'nin birinci dönemdeki (C_1)'de bulunan aynı mallardan daha fazla miktarda mali ihtiyaçta olduğunu bildiğimize göre, birinci dönemdeki reel gelirlerin veya tüketimin sağladığı tatmine nazaran daha fazla bir tüketici faydası sağlıyor anlamına $C_2 > C_1$ sonucuna ulaşabiliriz.

Eğer Laspeyres fiyat indeksi düşme yerine yükselme gösteriyorsa, (C_2) ve (C_1)'in mukayeseli hacimleri hakkında bir sonuca ulaşmamız mümkün olmayacaktır. O zaman mukayese şu şekli alacaktır.

$$\begin{array}{ccc} 2. \text{ dönem} & [C_1] & \rightarrow C_2 \\ & \downarrow & \\ 1. \text{ dönem} & C_1 & \end{array}$$

Birinci dönemde tüketilen aynı mal bileşiminden ikinci dönemde daha az tüketildiğini biliyoruz. Ancak bu ikinci dönemde fiilen tüketilen mal bileşimi değildir. Dolayısı ile C_1 ve C_2 arasında kesin bir tatmin mukayesesi yapmak mümkün değildir. $C_1 > C_2$ olabileceği gibi, $C_1 < C_2$ de olabilir.

Aynı şekilde, Laspeyres hasıla indeksinin reel gelirin düştüğünü göstermesi halinde bu kesin bir sonuçtur. Bunu aşağıdaki gibi gösterebiliriz:

Bu indeks nakdi gelir (veya harcama) oranı ve Paasche fiyat indeksinden oluşur:

$$\frac{\sum p_2 q_2}{\sum p_1 q_1} + \frac{\sum p_2 q_2}{\sum p_1 q_2}$$

Paasche fiyat indeksinin yükselmesi tüketicilerin birinci dönemde tükettikleri mal bileşiminden ikinci dönemde tükettiklerinden (C) daha fazla tatmin olduklarını ifade eder. Fakat gerçekte bu mal bileşimi değil, fakat bir başkası (C) birinci dönemde tüketilmiştir. Tüketicilerin tercihi sebebi ile o satın alınacaktır. Şu halde tüketici tercihinin şöyle gösterebiliriz:

$$\begin{array}{rcl}
 2. \text{ dönem} & & C_2 \\
 & & \downarrow \\
 1. \text{ dönem } C_1 & \leftarrow & [C_2]
 \end{array}$$

Buradan hareketle $C_2 < C_1$ sonucuna ulaşabiliriz.

Ancak, Paasche fiyat indeksinin düşme göstermesi halinde yukarıdaki durum şu hali alacaktır:

$$\begin{array}{rcl}
 2. \text{ dönem} & & C_2 \\
 & & \uparrow \\
 1. \text{ dönem } C_1 & \leftarrow & [C_2]
 \end{array}$$

Bu durumda C_1 ve C_2 'nin mukayeseli hacimleri hakkında bir sonuç çıkarılamaz.

Bir genelleme olarak, görülen değişikliklerin aşağıdaki gibi bir durum göstermesi halinde, hasıla indeksinin gösterdiği sonuca kesin gözülle bakabiliriz:

$$\Sigma p_x q_x > \Sigma p_x q_y$$

Başka bir deyişle miktarların mukayesesi reel gelirin büyük olduğu dönemdeki fiyatlara istinaden yapılmalıdır. Zira, tüketiciler fiyatlar düştüğünde ve tercihlerini fiyatı düşen mallara kaydırduklarında daha iyi duruma geçeceklerdir. Buradan hareketle, tüketicilerin fiyat davranışının tespit olunduğu düşük fiyatlardaki daha yüksek reel gelire ait dönemin fiyatları esas alınır.

Fiyat değişikliklerinde karşılaşılan tüketicinin davranışına dair benzer bir sebeple normal olarak

$$L > P$$

sonucuna bizi ulaştırır. Bu eşitsizlik hem hasıla indeksi hem de fiyat indeksi itibarı ile ve pozitif yöndeki farklar için doğrudur (artış yönünde). Düşme yönünde yani negatif farklar halinde Laspeyres indeksi Paasche indeksinden daima daha küçük olacaktır. Bunun sebebi basit ve kısaca açıklanabilir; C_1 ve C_2 , iki döneme ait tüketim modellerini temsil eder ve nakdî gelir veya harca daha önce olduğu gibi farz edilirse, C_2 'nin, kompozisyonunun C_1 'den farklı olacağı bilinerek fiyatı daha az yükselen C_1 'in kompozisyonuna nazaran C_2 'nin kompozisyonunun daha fazlayı ihtiva edeceği veya genel olarak fiyatların düşmesi halinde bunların daha fazla yer alacağı açıktır. Bu durumda genel olarak fiyatın yükselmesi halinde C_1 'e göre tartılanan bir fiyat indeksi tabii olarak C_2 'ye göre tartılanan fiyat indeksinden daha büyük olacaktır. Tersine fiyatlar düştüğünde evelki sonrakine nazaran daha küçük bir düşme gösterecektir.

Hemen görülebileceği gibi Paasche hasıla indeksi fiyatlar yükselirken reel gelirden daha fazla bir düşme fakat tersine bir durumda reel gelir de daha küçük bir yükselme kaydeder. Başka bir deyişle Paasche hasıla indeksini reel gelirden bir artışın ölçüsü olarak, halbuki Laspeyres hasıla indeksini reel gelirden bir düşüşün daha tutucu bir ölçüsü olarak kabul edebiliriz.

Ancak bu Laspeyres hasıla indeksinin reel gelirin artışını, Paasche hasıla indeksinin ise azalışını gösterdiği anlamına gelmez, $L > P$ iki indeksin birbirine zıt olduğu anlamına gelmez. Çünkü eğer buna zıtlık denirse bu zahîrî bir zıtlıktır, çünkü Laspeyres bir artış gösterdiğinde bu kesin olmadığı gibi, Paasche'de bir azalış gösterdiğinde bu kesin değildir. Bu durumda reel gelirdeki bir değişiklik hakkında bir sonuca ulaşamayız.

Tersine Paasche'nin artış ve Laspeyres'in azalış gösterdiği durumda, her iki indeks'de kesin iddialarda bulunmakta ise aralarında ihtilaf söz konusu demektir. Eğer tüketicilerin davranışı istikrarlı, zevkler ve bölüşüm değişmiyorsa böyle bir hal mümkün değildir. Ancak tüketicilerin davranışının istikrarsız olabileceğini ve zevkler ile bölüşümün de değiştiğini bildiğimize göre, böyle bir halin gerçekte mümkün olamayacağı söylenemez.

Bu bize Pigou'nun reel millî gelirdeki bir değişmeyi izah etmemize imkân veren sabit gelir bölüşümü faraziyesini hatırlatır. Pigou, zevkler ve satınalma gücünün gerçekten sabit olması halinde reel gelirdeki değişimin tatminkâr bir şekilde tayinin mümkün olduğunu ifade eder. Eğer zevkler ve bölüşüm değişiyorsa, durum paradoksal sonuçlar verir. İkinci dönemdeki üretimin, bir yılın zevklerine ve bölüşümüne göre daha az olması mümkündür. Böyle bir zıtlık söz konusu olduğunda yegane kurtuluş yolu mutlak mânada millî gelirden bir azalma veya artmadan bahsedilemeyeceğini söylemektir⁽¹⁾.

Bu sınırlama Pigou'nun birinci önerisi açısından pek ciddi değildir. Çünkü, sosyal (veya millî) gelir maksimizasyonu demek, belli bir gelir bölüşümünün hasıl edebileceği faydayı veya refahı kabil olduğunca artırmaktır. Bu kabul edilince, Pigou'nun iki önerisi iki bağımsız politika gayesi olarak düşünülebilir. Böylece herbir öneri kendisine has bir ölçü ile değerlendirilebilir ve herbiri müstakilen sosyal refaha katkıda bulunabilir.

Ancak böyle bir yaklaşım, iki önerinin çeşitli şekillerde ihtiva ettiği gayelerin kesin olarak belirlenmesinin gerekli olduğu pek çok noktada yetersiz kalmaktadır. Bu halde yukarıda zikredilen anlamda bağımsız olarak iki öneriyi ele almanın anlamı kalmamaktadır ve kesinliğin yerini belirsizlik ve nisbîlik almaktadır. Bu noktadan sonra iki politika gayesini birbirinden müstakil belirlemek mümkün olamaz. Birinci önerinin bağımsızlığı ancak, nakdî gelir anlamında veri nakdî bölüşümü veya sabit bölüşümü tayin ve muhafaza etmek zorunluluğu olduğu sürece müdafaa edilebilecektir. Ancak bu yeterli değildir. Reel anlamda bölüşüm söz konusu olduğunda, Pigou'nun birinci önerisindeki anlamda maksimuma yönelik fiyat ve miktar ayarlamasından

(1)Pigou, a.g.e., s. 56.

bölüşüm etkilenir ve bu maksimizasyon ayarlamalarının bölüşüme etkilerinin refahdaki artışın yol açtığı imkânı bertaraf etmesi mümkündür. Pigou bu noktada birinci önerisinin optimizasyonu vermediğini ancak bunun sadece bölüşümün değiştirilmemesi halinde böyle olduğunu söylemiştir.

Bu bölümde verilen bilgilerin ışığında daha büyük refahın şartlarını şöyle özetleyebiliriz:

Eğer belli bir çalışma karşılığında,

i) Kişinin satın aldığı malların fiyatı artmadığı halde nakdî geliri yükselmişse veya

ii) Nakdî geliri aynı kaldığı halde satın aldığı mallardan en az birinin fiyatı düşmüş ve diğerlerinin de fiyatı da yükselmemişse,

Onun durumunun daha iyi hâle geldiği refahının arttığı söylenebilir. Ancak kişinin birbirini takip eden iki dönemdeki durumunu mukayese ettiğimizde, onun nakdî gelirinin değişmediğini, bazı malların fiyatının yükselmesine karşılık diğer bazılarının düştüğünü ve neticede kişinin zevklerinde değişme olmadığı halde farklı bir mal bileşimini satın almaya başladığını görebiliriz. Misal olarak aldığımız kişinin 1. dönem ve 2. dönemde aynı süre çalışarak gelir sağladığını ve iki, dönemde de zevklerinin aynı kaldığını kabul edelim. O zaman $(\sum p_2 q_2 \geq \sum p_2 q_1)$ ise kişinin daha iyi duruma geldiğini söyleyebiliriz. Fiilen $(\sum q_2)$ kadar satın almayı sağlayan geliri, bu şartta $(\sum q_1)$ 'i veya daha fazlasını satın almaya yeterli olacaktır. Bu sebeple süjemizin birinden diğerine geçişi onun için tercihe şayandır. Bir toplumun milli gelirini, fert için yaptığımız benzer tarzda değerlemek de mümkündür. Bu millî gelirin harcamalara dayalı hesaplama metodu ile yapılır. O halde $(\sum p_1 Q_1)$ ve $(\sum p_2 Q_2)$ iki dönemin cari fiatlarla millî gelirini ifade eder. $(\sum p_2 Q_1)$ ise ikinci dönemin fiatları ile birinci dönemin gelirini ifade eder. Millî Gelir bir ülkede üretilen mal ve hizmetlerin toplam değeri olduğuna göre, toplum için $(\sum PQ)$ o'nu oluşturan kişilerin $(\sum pq)$ larının toplamıdır. Bu yüzden eğer veri nüfusu ile toplum için $(\sum P_2 Q_2 > \sum P_2 Q_1)$ ve bir kişi hariç diğer kişilerin hepsi için $(\sum p_2 q_2 \geq p_2 q_1)$ ise o zaman hariçte kalan kişi için $(\sum P_2 q_2 > \sum p_2 q_1)$ olmalıdır. Eğer ikinci dönemdeki fiili gelir bölüşümü herkes için $(\sum p_2 q_2 > \sum p_2 q_1)$ olacak şekilde ise, o zaman toplumun daha iyi durumda olduğunu kesin olarak söyleyebiliriz. Ancak bazı kişiler için $(\sum p_2 q_2 < \sum p_2 q_1)$ ise, o zaman zor durumda kalırız. Toplumun fiilen daha iyi durumda olduğunu söyleyemeyiz. Potansiyel olarak daha iyi durumda olduğu söylenebilse bile bundan emin olamayız. Eğer gelir bölüşümü ilk dönemdeki durumunu aratmayacak şekilde, $(\sum p_2 q_2 < \sum p_2 q_1)$ sonucunu verecek şekilde değişmişse, yeni bir fiyat seti (Q^* gibi) ne sahip olmamız gerekecek ve $(\sum P^* Q^* > \sum P_1 Q_1)$ eşitsizliğinin gerçekleştiğinden emin olamayacağız. Hatırlanacağı gibi alternatif diğer bir değerlendirme metodu $\sum P_1 Q_1$ ve $P_1 Q_2$ yi mukayese etmektir. Bu, rakamların baz alındığı yılın fiatları ile ifade edilen ve millî gelir istatistiklerinde çok kullanılan bir usuldür. Bu iki değerlendirme metodunun kararlı sonuçlar vermesinin gerekli olmaması bunların bilinen paradoksudur. $\sum P_2 Q_2 > \sum P_2 Q_1$ iken $\sum P_1 Q_1 > P_1 Q_2$ olması veya tersi hali

mümkündür. Milli gelir bir metoda göre hesaplanırken yükseliş gösterirken, diğer metoda göre hesaplama azalış gösterebilir.

Ancak bu sayısal değerlere bakarak ekonomik refah hakkında değer hükümleri vermekte aceleci davranmamak gerekir. Nitekim, gelirinde ani bir artışla sevinen bir kişi kendini daha iyi bir durumda hissedecek ve gelirinde ani bir düşme olan ise daha kötü hissedecektir, fakat yeni durumlarına alıştıklarında aynı hisleri taşımaya devam edecekler midir? Alıştıkları ve adapte oldukları nispeten fakir bir devletten nispeten zengin bir devlete geçen ve yenisinin refahına alışan bir grup insan ilk çevrelerine nazaran ikinci devletteki çevrelerinde gerçekten daha fazla bir tatmin sağlayabilecekler midir? Bunlar aslında önemli sorulardır. Ancak biz insanların daha iyi pozisyonlara geçtikleri zaman refahlarının artacağı kıymet hükmü ile bu hususta değerlendirme yapan bir faraziye ile yola çıkmaktayız. Aksi, Pigou'nun analizine de ters düşer. Zaten aksi değerlendirmeler, bir gösterge olarak milli gelirin kullanılmasına zarar verirse de onun bu konuda bir vasıta olarak kullanılmasına engel değildir. En büyük mesele milli gelirdeki artışın, özellikle bazı yeni bölüşümlerin olması halinde refaha bir katkıda bulunabilecek olmasına rağmen burada yegâne delil olarak milli gelir artışına bağlanmaktır. Nitekim devletin aldığı ekonomik kararların çoğunluğu bazılarını kazanç, diğer bazılarını da kayıp getirir. böylece tekrar, bu kazanç ve kayıpların birbirleri karşısında dengelenmesine döneriz. Pigou'nun çözümü milli gelirdeki artışların, ekonomik refah artışının yeterlilik şartı olarak, fakire tahakkuk eden bedelden daha az olmaması gerektiğidir. Ancak bu bir kıymet hükmüdür, bununla beraber birçok vak'a da daha iyi bir gelir bölüşümü ile milli gelir artışlarını değerlendirirsek daha isabetli bir karara varabiliriz. Pigou'da refah maksimizasyonunun optimum şartlarına bu münasebetle biraz daha yakından eğilmekte fayda mülhaza etmekteyiz.