

İ.Ü. İktisat Fakültesi
Maliye Araştırma Merkezi Konferansları
Prof. Dr. Bedî N. Feyzioğlu'na Armağan

GİRDİ / ÇIKTI TABLOLARINDAN ELDE EDİLEN FAKTÖR GELİRLERİNİN DAĞILIMI

Prof. Dr. Süleyman ÖZMUCUR
Boğaziçi Üniversitesi
Ekonomi Bölümü
Öğretim Üyesi

Bu makalenin amacı girdi/çıkı tablolarına göre faktör gelirlerinin dağılımını sunmaktır. Gelir dağılımındaki değişmelerin nedenleri ve sonuçları üzerinde durulmayacak, sadece dağılım verilmeye çalışılacaktır.

Ülkemiz için hazırlanmış olan 1963, 1968, 1973, 1979, ve 1985 girdi/çıkı tabloları arasında net katma değer dağılımı verilmiş bulunan son üç tablo inceleme kapsamına alınmıştır.

Tablolarda 64 sektör için net katma değer 'maaş ve ücretler' ve 'diğer gelirler' olarak ayrılmaktadır. Tarım, tarım-dışı, devlet hizmetleri, ve toplam (milli gelir) için net katma değer dağılımı Tablo 1'de verilmektedir.

Tarım net katma değerinin milli gelir içindeki payı 1973 yılında 28.7' dir. Bu pay 1979'da 25.8'e, 1985 de ise 19.3'e gerilemiştir. Ekonomik gelişme sonucunda tarım kesiminin ağırlığı azalmakta, sanayi ve hizmetler önem kazanmaktadır. Bu nedenle bu sonuç beklenmektedir. Ancak ikinci altı yıllık dönemdeki (1979-1985) azalmanın birinci altı yıldakine (1973-1979) oranla iki katı olması dikkat çekmektedir.

Devlet hizmetleri sektörünün net katma değerinin (memurlara yapılan ödemeleri kapsamaktadır) milli gelir içindeki payı 1973'de 12.55, 1979'da 12.14, ve 1985'de 6.44 olarak gerçekleşmiştir. 1979-1985 döneminde bu sektörün payındaki düşme de dikkat çekmektedir.

Milli gelirin 'maaş ve ücretler' ve 'diğer gelirler' olarak dağılımında da benzer durum söz konusudur. 1973 yılında 33.37 olan maaş ve ücretlerin milli gelir içindeki payı 1979 yılında 30.96 ya, 1985 yılında ise 23.07 ye gerilemiştir. Bu eğilim gelişme sürecinde rastlanan tersidir. Ekonomi geliştikçe geleneksel tarım sektöründen, modern sanayi ve hizmet sektörlerine; kırsal alanlardan kentlere; küçük bireysel aile işletmelerinden büyük anonim şirketlere geçilmekte ve maaş ve ücretlerin milli gelir içindeki payı yüzde 75'lere ulaşmaktadır. Ülkemizde ise 12 yıllık (özellikle 1979-1985) dönemde

uygulanan iktisat politikaları sonucu, gelişme sürecindeki bir ülkeden beklenenin aksine, milli gelir içinde maaş ve ücretlerin payındaki yüzde 10'u aşan bir azalma düşündürücüdür.

Girdi/Çıktı tablolarından elde edilen veriler daha önce yapılmış olan üçlü ayrıma göre düzenlenebilir: 1) tarım net katma değeri (maaş ve ücretler ve diğer gelirler ayrımı yapılmadan), 2) tarım dışı maaş ve ücretler, ve 3) diğer gelirler (tarım-dışındaki maaş ve ücretler dışındaki gelirler, veya kâr, müteşebbis geliri, kira, net faiz). Şekil 1 toplam faktör gelirleri içindeki payları göstermektedir. 1973 yılında üç kesimin payı oldukça yakındırlar. 1973 yılında tarım kesiminin payı yüzde 28.9, tarım-dışı maaş ve ücretlerin payı yüzde 31.5, ve diğer gelirlerin (kâr, faiz, kira, müteşebbis geliri) payı yüzde 39.7'dir. Daha sonraki yıllarda (1979, ve 1985) bu oranlarda önemli değişimler gözlenmiştir. 1979 yılında paylar 25.8, 29.1 ve 45.1, 1985 de ise 19.3, 20.9 ve 59.9 olmuştur.

Bu sonuçlar 1979, ve 1985 tablolarının henüz yayınlanmamış olduğu bir dönemde yapmış olduğumuz ve "Milli Gelirin Üç Aylık Dönemler İtibarıyla Tahmini, Dolarla İfadesi, ve Gelir Yolu ile Hesaplanması" başlıklı kitabımızda yayınlamış olduğumuz tahminlerimizle bir benzerlik göstermektedir. Bizim tahminlerimize göre 1973, 1979 ve 1985 yıllarında sırasıyla tarımın payı 29.1, 24.3 ve 19.1, tarım-dışı maaş ve ücretlerin payı 31.6, 32.8 ve 18.8, diğer gelirlerin payı 39.3, 42.9 ve 62.1 olmuştur. Milli gelir istatistiklerine dayanan bizim tahminler ile girdi/çıkı tablolarındaki dağılım arasındaki farklar büyük ölçüde milli gelir rakamları ile girdi/çıkı tablolarındaki farklardan kaynaklanmaktadır.

Tablo 1 milli muhasebe sistemine (MMS) dayanan milli gelir istatistiklerinden alınan seçilmiş sektörlerle ait rakamları da vermektedir. Bu rakamlar faktör fiyatlarıdır. Girdi/Çıkı tablolarından elde edilen rakamların milli muhasebe sistemine dayananlara oranı da Tabloda yer almaktadır. Hemen belirtmek gerekir ki bu oran alınırken aşınma rakamları düşülerek net katma değer hesaplanmıştır. Aşınma rakamları girdi/çıkı tablolarında mevcuttur. Bu tablolardaki oranlar MMS de verilen faktör fiyatlarıyla gayrisafi verilere uygulanmıştır.

1973 yılında iki kaynak arasında bir uyum vardır (Tablo 1, Şekil 2). Şa-dece tarım kesiminde yüzde 1.3, tarım-dışı kesimde ise yüzde 0.5 kadar bir fark mevcuttur. 1979 ve 1985 yıllarında ise çok önemli boyutlarda farklar göze çarpmaktadır. Girdi/Çıkı tablolarındaki rakamlar milli gelir istatistiklerindekiyle daha büyüktürler. Toplam net katma değerdeki (milli gelirdeki) farklar 1979 yılında yüzde 15, 1985 de ise yüzde 7, tarım kesimindeki farklar 1979 da yüzde 23, 1985 de yüzde 5, tarım-dışı kesimlerdeki farklar 1979 da yüzde 12, 1985 de yüzde 7, devlet hizmetlerindeki farklar ise 1979 da yüzde 17, 1985 yılında yüzde 24 kadardır.

1979 yılında tarımdaki fark toplamdaki farktan fazla olduğundan girdi/çıkı tablosuna göre yapılan dağılımda tarımın payının yüksek olması normaldir. 1985 yılındaki yüzde 0.2'lik fark aşınma oranlarındaki farktan kaynaklanmaktadır.

Şekil 2. Girdi/Çıktı Tablosundaki Rakamların Milli Gelir İstatistiklerindeki Oranı (sütunlar sırasıyla tarım, devlet hizmetleri tarım-dışı, ve toplamı göstermektedir.)

1979 yılında devlet hizmetlerindeki fark toplamdakinden daha fazladır. Bu, devlet hizmetleri maaş ve ücretlerin tamamı olmamakla birlikte, aynı yıl bizim çalışmamızdaki yüzde 32.8'lik oranın yüksek olabileceği konusunda bizi uyarmaktadır. Hemen belirtmek gerekir ki bu eğer bütün kesimlerdeki hatalar aynı yönde ve oranda ise doğrudur. Eğer milli gelir olduğundan büyük hesaplanmışsa ve maaş ve ücretler doğru hesaplanmışsa, maaş ve ücretlerin payı olduğundan az görünecektir. O zaman belki 32.8 rakamı doğru olacaktır. 1985 yılında devlet hizmetlerindeki fark toplamdakinden önemli ölçüde büyüktür. Bu nedenle hesaplanmış olan maaş ve ücretlerin payının bizim hesaplarımıza göre daha yüksek olması normaldir.

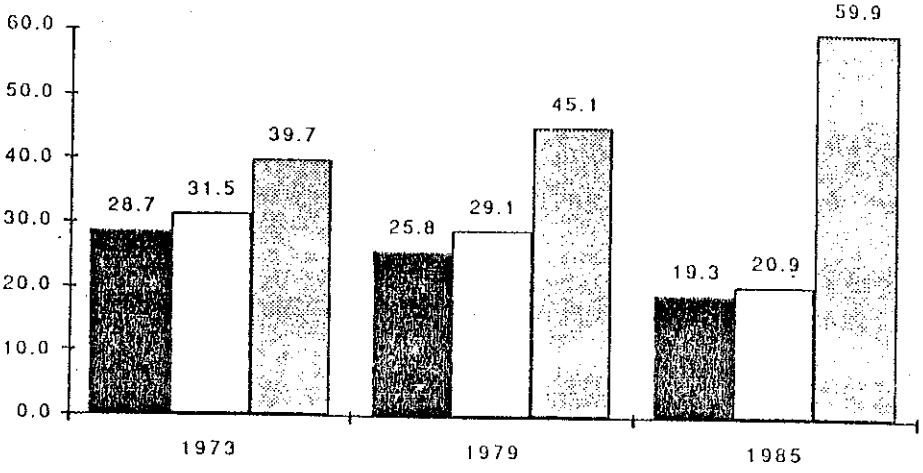
Kalıntı olarak hesaplanmakta olan diğer gelirlerdeki farklar bu iki kesimdeki farklardan kaynaklanmaktadır.

Girdi/Çıktı tablolarının milli muhasebe sistemi ile birlikte hesaplanması aradaki farkları kaldıracak ve tutarlılık sağlanmış olacaktır. Gayrisafi milli hasıla, üretim, gelir, ve harcamalar yolları ile ayrı ayrı hesaplanmalı, aradaki farkların nedenleri araştırılarak bu farklar yok denecek düzeye gelinceye kadar revizyonlara gidilmelidir. Bu daha güvenilir seriler elde edebilmek için gerekli görülmektedir. Bunu yapması gerekli kuruluş ise bütün verileri elinde bulundurma yetkisine sahip olan Devlet İstatistik Enstitüsü'dür.

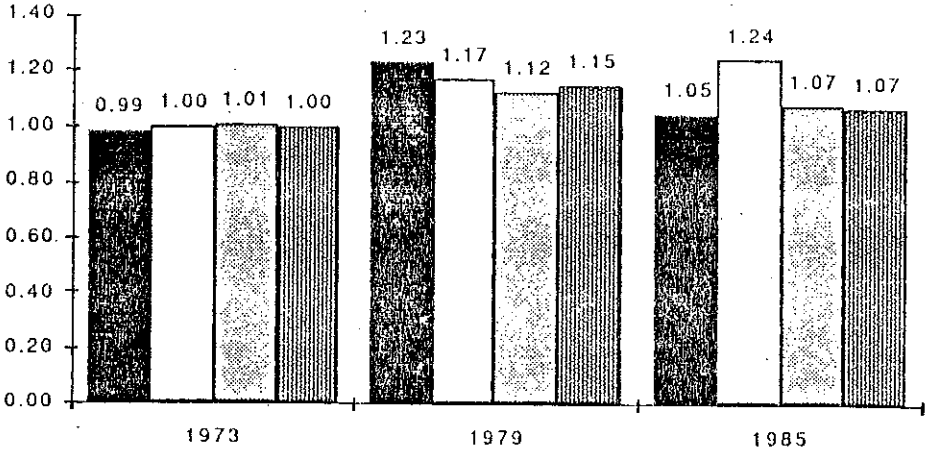
Tablo 1. Seçilmiş Sektörlerde Net Katma Değer
(Milyon TL) ve Dağılımı (%)

yıl: 1973	tarım	devlet hiz.	toplam	tarım-dışı
net katma değer	71359	31164	24836	177002
maaş ve ücretler	4546	31164	82886	78340
diğer faktör geliri	66813	0	165475	98662
toplam net katma değer (milli gelir) içindeki paylar (%)				
net katma değer	28.73	12.55	100.00	71.27
maaş ve ücretler	1.83	12.55	33.37	31.54
diğer gelirler	26.90	0.00	66.63	39.73
milli gelir istatistikleri	74120.5	32296	265661.4	191540.9
oran (G/Ç / MMS)	.9870	1.0000	1.0000	1.0050
yıl: 1979	tarım	devlet hiz.	toplam	tarım-dışı
net katma değer	570201	268453	2210756	1640555
maaş ve ücretler	40951	268453	684533	643582
diğer gelirler	529250	0	1526223	996973
toplam net katma değer (milli gelir) içindeki paylar (%)				
net katma değer	25.79	12.14	100.00	74.21
maaş ve ücretler	1.85	12.14	30.96	29.11
diğer gelirler	23.94	0.00	69.04	45.10
milli gelir istatistikleri	471580.7	235229.5	2015305.2	1543724.5
oran(G/Ç/MMS)	1.2320	1.1714	1.1497	1.1246
yıl: 1985	tarım	devlet hiz.	toplam	tarım-dışı
net katma değer	5002788	1672632	25956972	20954184
maaş ve ücretler	571457	1672632	5988130	5416673
diğer gelirler	4431331	0	19968842	15537511
toplam net katma değer (milli gelir) içindeki paylar (%)				
net katma değer	19.27	6.44	100.00	80.73
maaş ve ücretler	2.20	6.44	23.07	20.87
diğer gelirler	17.07	0.00	76.93	59.86
milli gelir istatistikleri	4875529.2	1440999	25771012.2	20895483
oran (G/Ç/MMS)	1.0457	1.2407	1.0691	1.0746

Kaynak: Devlet İstatistik Enstitüsü 1973, 1979, ve 1985 Girdi/Çıktı tabloları ve Milli Gelir istatistikleri kullanılarak tarafımızdan hesaplanmıştır.



Şekil 1 : Faktör Gelirlerinin Dağılımı, 1973, 1979, 1985 (sütunlar sırasıyla tarım, tarım-dışı maaş ve ücretler ve diğer gelirleri göstermektedir.)



Şekil 2 : Girdi/Çıktı Tablosundaki Rakamların Milli Gelir İstatistiklerine Oranı (sütunlar sırasıyla tarım, devlet hizmetleri, tarım-dışı ve toplamı göstermektedir.)