

Öğrencilerin üniversite tercihlerinde rol oynayan ana unsurlar: İstanbul Aydın Üniversitesi ABMYO örneği

Tuğba ÖZEL*
Bihter KARAGÖZ**

Özet

Bu çalışma, öğrencilerin üniversite tercihlerinde belirleyici olan faktörleri ortaya çıkarmak amacıyla yapılmıştır. Araştırmanın verilerinin toplanmasında anket yöntemi kullanılmıştır. Uygulanan anket 2 bölüm ve 25 sorudan oluşmaktadır. Anketin ilk bölümünde öğrencilerin cinsiyet, yaş, mezun olduğu lise türü, aylık geliri gibi demografik özellikleri belirlenmiştir. İkinci bölümde; öğrencilerin iş bulma potansiyeli en yüksek ve en düşük olan bölümler hakkındaki görüşlerine ve öğrencilerin üniversite tercihinde etkili olan unsurlara yer verilmiştir. Araştırmanın evreni İstanbul Aydın Üniversitesi, Anadolu Bil Meslek Yüksekokulu ile sınırlandırılmıştır. Araştırmanın sonucunda, öğrencilerin üniversite tercihinde en etkin unsurun iş bulma garantisi olduğu bulunmuştur.

Anahtar Kelimeler: Üniversite Tercihleri, Üniversite Tercihinde Rol Oynayan Unsurlar

* İstanbul Aydın Üniversitesi, Anadolu Bil Meslek Yüksekokulu, Büro Hizmetleri ve Yönetici Asistanlığı Programı, 34295, Küçükçekmece-İstanbul, tugbaozel@adolubil.edu.tr

** İstanbul Aydın Üniversitesi, Anadolu Bil Meslek Yüksekokulu, Lojistik Programı, 34295, Küçükçekmece-İstanbul, bihterkaragöz@adolubil.edu.tr

Major Factors At Choosing A University İstanbul Aydın University : ABMYO model

Abstract

This study has been done in order to find out major factors that play important role at students' university preferences. Survey method was used for data collection. The survey which was put into practise consists of two parts and twenty-five questions. At the first part of the survey, demographic features of students such as gender, age, the kind of high school that he or she graduated, monthly income etc..were specified. At the second part , imporant factors at prefering a university and students' opinions on departments which have the most and the least potentials for finding a job were explained. The borders of this survey were limited with İstanbul Aydın University and Anadolu Bil Vocational School for Higher Education. At the end of this survey, it was found out that the guarantee of getting a job has been the most important criteria for prefering a university.

Key words: University Preferences, *Major Factors at Choosing a University*

Giriş

Gençlerin öğrenim görecekları üniversiteleri dolayısıyla mesleklerinin seçimi çok önemli kararlardan biridir. Bu kararın alınmasını bir çok faktör etkilemektedir. ÖSS'de alınan puan, sosyo-ekonomik yapı, aile, arkadaş ve çevrenin etkisi, reklamların kişilere ulaşımı, sahip olunan değerler vb. bir çok neden buna örnek gösterilebilir.

Üniversite seçimi bir karar verme süreci olduğuna göre karar vermeyi iyi anlamak gerekmektedir. Karar verme: bir dizi alternatif arasından her bir alternatifin getirdiği olumlu sonuçları (faydalar) ve olumsuz sonuçları (maliyet ya da zarar) karşılaştırmak suretiyle bir alternatifi bilinçli olarak tercih etmektir.

İnsanın yaradılışını, gerçek özelliklerini tanıması, kendini doğru değerlendirmesi kolay gerçekleştirilecek bir hedef değildir. Bu özellikle deneyimi az ve kendini kanıtlama çabasında olan gençler için daha da zordur. İnsanların kendilerini tanımalarını engelleyen en önemli etmen başkaları tarafından beğenilme, kabul görme arzusudur. Kendini başkalarının ölçütlerine göre değerlendiren kişi büyük olasılıkla kendi gerçeğinden uzaklaşacak, kendi özüne uymayan bir öz kavramı geliştirecektir. Doğru ve gerçekçi bir öz kavramı geliştirmenin ön koşulu çevrenin beklentilerine ve değerlendirmelerine aşırı derecede duyarlı olmamaktır. İçsel özgürlüğünü geliştirmiş kişi kendini inceleyerek doğasını tanıyabilir. Meslek gelişiminin bu aşamasında yapılacak iş, iki alanda edinilen bilgilerin birlikte değerlendirilmesi, istenilir yönleri en fazla, istenmeyen yönleri en az ve erişme olasılığı yüksek seçeneğin bulunmasıdır.

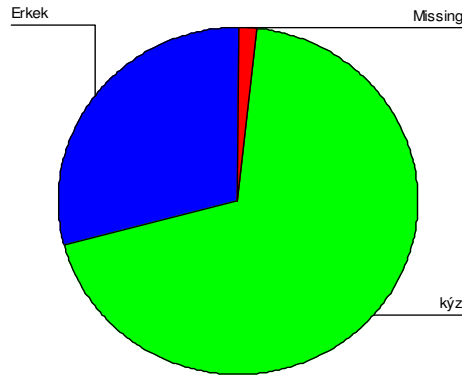
Verilerin analizi ve bulgular

Toplam 350 kişi üzerinde yapılan anketin analiz kısmına geçerli olan 342 anket dahil edilmiştir. SPSS programıyla yapılan analizlerde anlamlılık düzeyi %5 ($p=0,05$) olarak alınmıştır.

Kişisel bilgiler

Ankete katılanların %70'ini kız öğrenciler, % 30'unu ise erkek öğrenciler oluşturmaktadır (Grafik-1).

Grafik-1: Kişisel Bilgiler

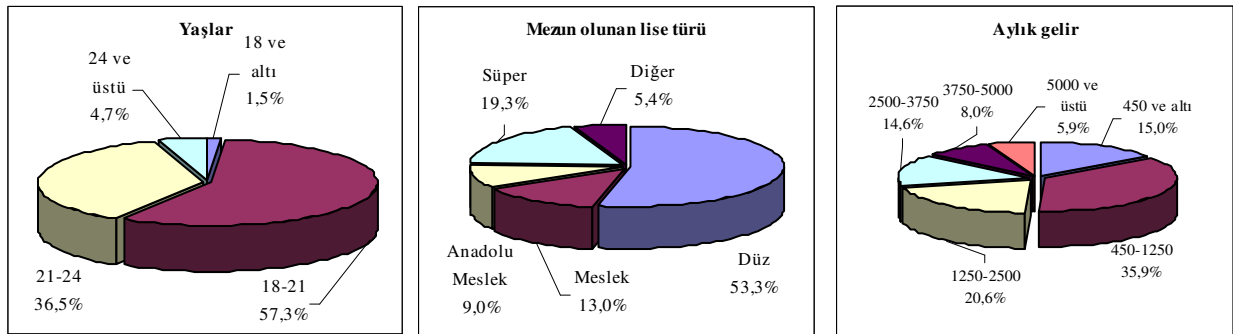


Ankete katılanların %57,3'ü 18-21 yaş arasındaki kişilerden oluşmaktadır. Bununla birlikte 21-24 yaş arasında olanlar da grubun %36,5'ini oluşturmaktadır.

Mezun olunan lise türüne göre bakıldığında, çalışmada yer alanların %53,3'ü düz liseden ve %19'u da süper liseden mezun olmuştur.

Ankete katılanların %35,9'luk oranla büyük çoğunluğu 450-1250 TL gelire sahiptir. Bunun yanında %20,6'luk kesim 1250-2500 TL arasında aylık gelirinin olduğunu belirtmiştir. (Grafik-2)

Grafik-2: Kişisel Bilgiler



Tablo-1: Öğrenciler Tarafından İş Bulma Potansiyeli En Yüksek Ve En Düşük Olarak Düşünülen Bölümlerin Dağılımı

Yüksek Potansiyel			Düşük Potansiyel		
	n	%		n	%
Lojistik	89	34,9	İşletme	30	18,6
İnsan Kaynakları	50	19,6	Turizm Otelcilik	23	14,3
İşletme	16	6,3	Takı Tasarımı	19	11,8
Dış Ticaret ve Avrupa Birliği	14	5,5	Bankacılık ve Sigortacılık	17	10,6
Turizm Otelcilik	12	4,7	Yerel Yönetim	11	6,8
Büro Yönetimi ve Yönetici Asistanlığı	10	3,9	Lojistik	10	6,2
Pazarlama	10	3,9	Basın Yayıncılık	9	5,6
Bankacılık ve Sigortacılık	8	3,1	Hastane Yönetimi	9	5,6
Halkla İlişkiler	8	3,1	Gıda Teknolojileri	5	3,1
Bilgisayar Programcılığı	6	2,4	Girişimcilik	5	3,1
Çocuk Gelişimi	6	2,4	Halkla İlişkiler	4	2,5
Hastane Yönetimi	6	2,4	Pazarlama	4	2,5
Gıda Teknolojileri	3	1,2	Otomotiv	3	1,9
İngilizce Çevirmenlik	3	1,2	Kuyumculuk	3	1,9
Reklamcılık	3	1,2	Moda Tasarımı	3	1,9
Yerel Yönetim	3	1,2	İnsan Kaynakları	2	1,2
Grafik ve Bilgisayar	2	0,8	Dış Ticaret ve Avrupa Birliği	1	0,6
Muhasebe	2	0,8	Muhasebe	1	0,6
Otomotiv	2	0,8	Reklamcılık	1	0,6
Basın Yayıncılık	1	0,4	Emlak	1	0,6
Radyo TV	1	0,4			
TOPLAM	255	100,0	TOPLAM	161	100,0

Ankete katılanların %34,9'u ABMYO'da iş bulma potansiyeli en yüksek olan bölüm olarak "Lojistik"i işaret etmektedirler. Bunu takip eden bölüm ise %19,6'lık oranla "İnsan Kaynakları Yönetimi" olmuştur.

İş bulmada düşük potansiyele sahip olan bölümler olarak ilk sırada "İşletme" bölümü yer almaktadır (%18,6). Bunu sırasıyla "Turizm ve Otelcilik", "Takı Tasarım" ve "Bankacılık ve Sigortacılık" bölümleri izlemektedir. (Tablo-2)

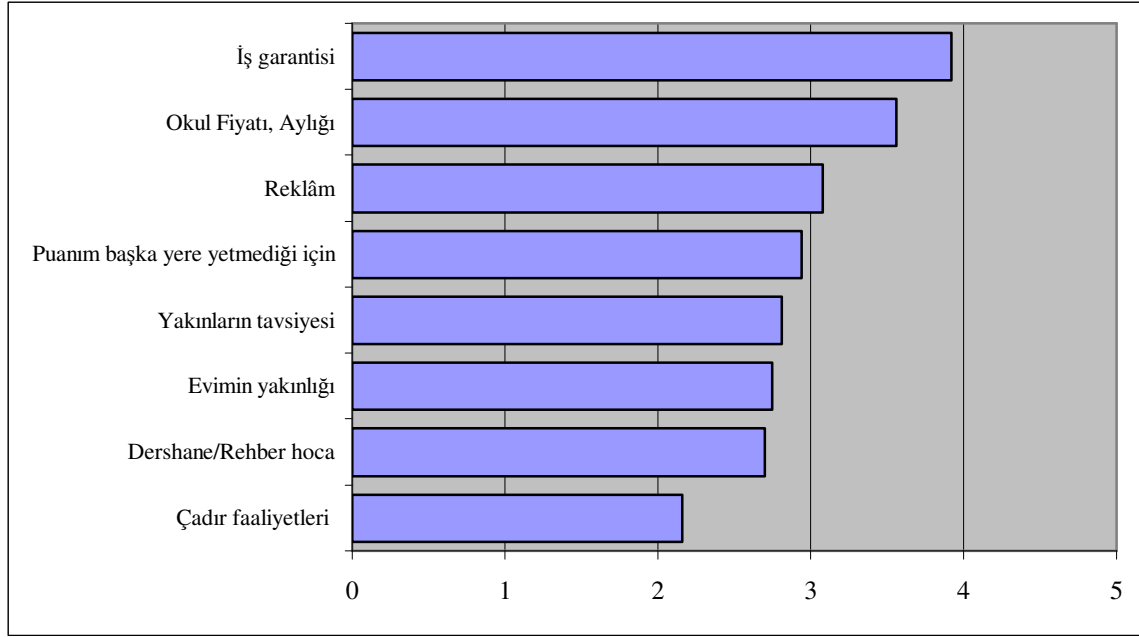
Tablo-2: Öğrencilerin Üniversiteleri Tercih Etmesindeki Ana Unsurlar

	Hiç önemli değil		Önemli değil		Kararsız		Önemli		Kesinlikle önemli		Toplam
	n	%	n	%	n	%	n	%	n	%	
İş garantisi	27	8,0	19	5,6	41	12,2	116	34,4	134	39,8	337
Okul Fiyatı, Aylığı	49	15,0	20	6,1	36	11,0	140	42,9	81	24,8	326
Reklâm	63	19,6	46	14,3	67	20,8	95	29,5	51	15,8	322
Puanım başka yere yetmediği için	69	21,2	63	19,3	70	21,5	68	20,9	56	17,2	326
Evimin yakınlığı	106	32,5	56	17,2	25	7,7	92	28,2	47	14,4	326
Yakınların tavsiyesi	84	25,5	60	18,2	50	15,2	106	32,1	30	9,1	330
Dershane/Rehber hoca	100	30,7	54	16,6	56	17,2	75	23,0	41	12,6	326
Çadır faaliyetleri	123	39,5	79	25,4	58	18,6	37	11,9	14	4,5	311

	Ortalama	Standart Sapma	Medyan	Mod	χ^2	sd	p	Friedman Testi	
								Ortalama Sıralaması	Anlamlılık
İş garantisi	3,92	1,21	4	5	170,17	4	0,000	5,92	$\chi^2=331,50$ sd=7 p=0,000
Okul Fiyatı, Aylığı	3,56	1,33	4	4	138,08	4	0,000	5,46	
Reklâm	3,08	1,36	3	4	22,72	4	0,000	4,56	
Puanım başka yere yetmediği için	2,94	1,39	3	3	2,07	4	0,723	4,37	
Evimin yakınlığı	2,75	1,51	3	1	67,71	4	0,000	4,27	
Yakınların tavsiyesi	2,81	1,36	3	4	53,21	4	0,000	4,24	
Dershane/Rehber hoca	2,70	1,43	3	1	32,25	4	0,000	4,02	
Çadır faaliyetleri	2,16	1,20	2	1	111,81	4	0,000	3,16	

Öğrencilerin üniversiteyi tercih etmesindeki sebeplerin alt boyutlarının incelenmesinde Friedman testi uygulanmıştır. Böylece yapılan sıralamanın anlamlı olup olmadığı test edilmiştir. Bununla birlikte yapılan Ki-kare testleriyle her sebebin kendi içinde olan tutarlılığı incelenmiştir. Friedman testi sonucunda en önemli tercih sebebi olarak “iş garantisi” öne çıkmaktadır. Bunu “okul fiyatı, aylığı” takip etmektedir. Okulu tercih etmede en önemsiz faktör “çadır faaliyetleri”dir. Bununla birlikte etkisi olmayan diğer faktörler de “dershane/ rehber hoca” ve “evin yakınlığı” olarak ortaya çıkmaktadır. ($\chi^2=331,5$, sd=7, p=0,000) (Tablo-2, Grafik-3)

Grafik-3: Kişinin Devam Ettiği Okulu Tercih Etmesindeki Sebeplerin Alt Boyutlarının Sıralaması



Tablo-3: Öğrencilerin Üniversiteleri Tercih Etmesindeki Diğer Unsurlar

	Hiç önemli değil		Önemli değil		Kararsızım		Önemli		Kesinlikle Önemli		Toplam
	n	%	n	%	n	%	n	%	n	%	
Staj ve Yerinde Uygulama yapılan iş ortakları	33	9,9	40	12,0	25	7,5	156	46,7	80	24,0	334
Akademik kadro	56	16,9	38	11,5	31	9,4	126	38,1	80	24,2	331
Çift diploma imkanı	43	12,8	52	15,5	46	13,7	129	38,4	66	19,6	336
Ders içerikleri	31	9,3	59	17,7	73	21,9	156	46,8	14	4,2	333
Kariyer günleri	67	20,4	62	18,9	64	19,5	96	29,3	39	11,9	328
Mezun yerleştirme faaliyetleri	72	22,4	52	16,1	125	38,8	52	16,1	21	6,5	322
Yurt dışı olanakları	102	31,2	89	27,2	62	19,0	59	18,0	15	4,6	327
Kulüp faaliyetleri	114	34,3	86	25,9	61	18,4	44	13,3	27	8,1	332
Sosyal faaliyetler	111	34,0	108	33,1	45	13,8	45	13,8	17	5,2	326
Dernek faaliyetleri	134	40,5	94	28,4	57	17,2	34	10,3	12	3,6	331
Şirket gezileri	137	41,5	99	30,0	45	13,6	36	10,9	13	3,9	330

	Ortalama	Standart Sapma	Medyan	Mod	χ^2	sd	p	Friedman Testi	
								Ortalama Sıralaması	Anlamlılık
Staj ve Yerinde Uygulama yapılan iş ortakları	3,63	1,24	4	4	175,73	4	0,000	8,12	$\chi^2=738,94$ sd=10 p=0,000
Akademik kadro	3,41	1,41	4	4	89,20	4	0,000	7,61	
Çift diploma imkanı	3,37	1,31	4	4	75,70	4	0,000	7,48	
Ders içerikleri	3,19	1,07	4	4	182,06	4	0,000	7,14	
Kariyer günleri	2,93	1,33	3	4	25,14	4	0,000	6,49	
Mezun yerleştirme faaliyetleri	2,68	1,18	3	3	90,36	4	0,000	5,80	
Yurt dışı olanakları	2,38	1,22	2	1	68,64	4	0,000	5,02	
Klüp faaliyetleri	2,35	1,29	2	1	71,28	4	0,000	4,99	
Sosyal faaliyetler	2,23	1,2	2	1	109,39	4	0,000	4,69	
Şirket gezileri	2,06	1,16	2	1	155,76	4	0,000	4,38	
Dernek faaliyetleri	2,08	1,15	2	1	142,43	4	0,000	4,28	

Yapılan testler sonucunda öğrencilerin üniversiteleri tercih etmesindeki diğer unsurlar “staj ve yerinde uygulama yapılan iş ortakları” olarak bulunmuştur. Bunu sırasıyla, “akademik kadro”, “çift diploma imkanı” ve “ders içerikleri” takip etmektedir. Önemli seviyede görülmeyen diğer unsurlar ise, ilk başta “şirket gezileri” olarak belirtilmiştir. Bunu sırasıyla “dernek faaliyetleri”, “sosyal faaliyetler”, “kulüp faaliyetleri” ve “yurt dışı olanakları” takip etmiştir. ($\chi^2=738,9$, sd=10, p=0,000) (Tablo-3)

Sonuç

Öğrencilerin üniversite seçimi, hayat boyu alınacak en önemli kararlardan bir tanesidir. Araştırma sonucunda, “Lojistik” ve “İnsan Kaynakları” iş bulma potansiyeli en yüksek programlar olarak bulunmuş, “İşletme”, “Turizm ve Otel İşletmeciliği”, “Takı Tasarımı”, “Bankacılık ve Sigortacılık” ise iş bulma potansiyeli en düşük programlar olarak belirlenmiştir.

Öğrencilerin üniversiteleri tercih etmesindeki en önemli ana unsur olarak, “iş garantisi” öne çıkmaktadır. Bunu “okul fiyatı” ve “reklam faaliyetleri” takip etmektedir. Üniversite tercihinde öğrenciler tarafından en önemsiz görülen faktörün “çadır faaliyetleri” olduğu sonucuna varılmıştır. Bununla birlikte tercihlere etkisi az olan diğer faktörlerin de “dershane/ rehber hoca” ve “okulun eve yakınlığı” olarak belirlenmiştir.

Yapılan testler sonucunda; öğrencilerin üniversiteleri tercih etmesindeki diğer unsurlar “staj ve yerinde uygulama yapılan iş ortakları” olarak bulunmuştur. Bunu sırasıyla, “akademik kadro”, “çift diploma imkanı” ve “ders içerikleri” takip etmektedir.