

DOĞA DENEYİM VE DEWEY FELSEFESİNİN SERAMİK ÜRETİME YANSIMASI

THE REFLECTION OF NATURE, EXPERIENCE AND DEWEY PHILOSOPHY TO CERAMIC ARTWORK

F. Deniz KORKMAZ

Doç. Dr. Eskişehir Osmangazi Üniversitesi, Sanat ve Tasarım Fakültesi, Görsel Sanatlar Bölümü

Assoc. Prof. Dr., Eskişehir Osmangazi University, College of Art and Design, Department of Visual Arts

fdenizkorkmaz@gmail.com

ORCID: 0000-0003-2201-507

Canan SALMAN

Öğretmen, Kütahya Germiyan Mesleki ve Teknik Anadolu Lisesi

Instructor, Kütahya Germiyan Vocational and Technical Anatolian High School

canansalman@gmail.com

ORCID: 0000-0002-5169-1302

Atf/©: Korkmaz, F.Deniz & Salman, Canan (2019). Doğa, Deneyim ve Dewey Felsefesinin Seramik Üretime Yansımaları, Erzincan Üniversitesi Sosyal Bilimler Enstitüsü Dergisi, Yıl 12, Sayı 1, ss. 87-101

Citation/©: Korkmaz, F.Deniz & Salman, Canan (2019). The Reflection of Nature, Experience and Dewey Philosophy to Ceramic Artwork, Erzincan University Journal of Social Sciences Institute Year 12, Issue 1, pp. 87-101

Erzincan Üniversitesi Sosyal Bilimler Enstitüsü Dergisi- Erzincan University Journal of Social Sciences Institute

SBDER- Haziran-June 2019 Erzincan

E-ISSN-2148-9289

Makale Türü-Article Types : Araştırma Makalesi-Research Article

Geliş Tarihi-Received Date : 29.04.2019

Kabul Tarihi-Accepted Date : 24.06.2019

Sayfa-Pages : 87-101

<http://dergipark.gov.tr/erzisosbil>

This article was checked by *iThenticate*

DOĞA, DENEYİM VE DEWEY FELSEFESİNİN SERAMİK ÜRETİME YANSIMASI

The Reflection of Nature, Experience And Dewey Philosophy To Ceramic Artwork

F. Deniz KORKMAZ

Canan SALMAN

Öz:

Doğa, sanata her zaman konu olmuş muazzam bir kaynaktır. Mesele; doğanın nasıl yorumlandığı ve çıkış noktasından ürüne ulaşıncaya kadar geçen serüvende nasıl form bulduğudur. Değişik noktalardan birçok çalışmaya ilham kaynağı olan doğanın, mimesis anlayışıyla form ya da esere doğrudan yansması, klasik dönem izleğimizdir.

Bu makalede, ele alınan konunun çerçevesinin çok geniş olması nedeniyle, deneyim kavramının, sanat ve doğa ile ilişkili tanımlamalarına yer verilmiştir. Doğanın, yaşam pratiği içinde ve deneyimler vasıtasıyla yer almasını kolaylaştıran, biyomimesis ve sürdürülebilirlik kavramı üzerinde durulmuştur. Doğanın temsilinde gözlem ve deneyim ana unsurdur. Kaynak olarak kullanılan bu unsur, bilim-sanat, bilim insanı-sanatçı arasındaki mesafeyi azaltmıştır. Bu mesafenin azalmasında sanat eseri ve sanatçının rolü John Dewey'in yaklaşımıyla birlikte incelenmiştir.

Metnin içeriğinde, doğanın gözlenmesi sonucu oluşturulan seramik tasarımların açıklanmasına da yer verilmiştir. Bu tasarımlar arı ve küçük böceklerin yuva formlarından ilham almıştır. Doğa, deneyim ve Dewey'in felsefi yaklaşımıyla kavram kısmı oluşturulan süreç, bu kavramlar ışığında üretilen sanat eserleriyle tamamlanmıştır.

Anahtar kelimeler: John Dewey, Deneyim, Doğa, Sanat, Yuva

Abstract:

Nature has always been the an important subject of art. Matter; how nature is interpreted and how it finds form in the process that passes from the origin point to the artproduct. Nature, which is the source of inspiration for many works from different points, is the theme of the classical period with its mimesis understanding. In this article, due to the wide scope of the subject, the describings of the concept of experience related to art and nature is given. The concept of biomimes and sustainability, which facilitates the involvement in life practice of nature and through experience, has been emphasized. Observation and experience are the main elements in the representation of nature. This element, which is used as a source, has reduced the distance between science-art, scientist and artist. In the reduction of this distance, the artwork and the role of the artist was examined with the approach of John Dewey.

In the content of the study, the disclosure of the ceramic designs created as a result of observing the nature is also included. These designs are inspired by the nest forms of bees and small insects. Nature, experience and the process created by Dewey's philosophical approach is completed with the works of art produced in the light of these concepts.

Keywords: John Dewey, Experience, Nature, Art, Nest

1. GİRİŞ

Teknik alanda yapılan incelemeler; insanın, görünenin ötesinde olanı araştırmaya daha çok arzu duymasına neden olan merakını körüklemiştir. Kartezyen felsefe ile sürdürülen çalışmalardaki düğüm noktalarının, mucizevi ya da mistik açıklamalar ile de izah edilemeyecek hale gelmesi; düşünme tarzının değişmesine zemin hazırlamıştır. Bu felsefe sadece bilime yeni bir yön vermek için değil estetiğin sorularına da hizmet edecek bir içeriğe sahip olmalıydı. Zira sanatın da bilim gibi açıklanmaya muhtaç açmazları vardır. Descartes felsefesinin özünde var olan, sanat ve bilim arasında yapılan keskin ayrılık, eleştirilerek Dewey'in deneyime dayalı pragmatizmi; doğayı ve yaşamsal süreçleri algılama ve yorumlama yoluyla süreçten geçirilmesi önemli hale gelmiştir.

Doğada var olan ve doğa ile var olan yaşantıları tecrübe etmesi sonucunda insan, hayatı sürdürme yeteneğini de geliştirmiştir. Doğal olarak doğa kaynaklı yaşantıların, bireyler tarafından önce taklit edilerek ve sonrasında çevresel koşullara uygun şekilde yorumlanabilmesinin ilk adımı, gözlem yapmaktan geçer.

Uğur böceklerinin besin kaynağının, ağaçlardaki zararlı böcekler olduğunu ve bahar aylarında hastalıklı ağaçların uğur böcekleri ile kaplandığını gözleyen bir çiftçinin, üretim sürecinde bahçesine uğur böceği yerleştirme uygulaması yapması; ürün ve emek korunmasını sağladığı gibi, ağaçların yaşamsal döngüsünü koruması yanında, uğur böceği neslinin de devamına yardımcı olmaktadır. Bu doğanın gözlenmesiyle edinilmiş bir öğrenme modelidir. Bunun gibi zeytin bahçelerinde bulunan beyazsinek ile mücadelede, zeytinliklerdeki incir ağacının bu sinekleri çektiğini fark eden bir başka çiftçinin, bahçe kurulumunda, incir ağacına da yer vermesi ile ilaçsız tarım faaliyeti yaparak, ağaç kalitesi, insan sağlığı ve yaşam döngüsüne katkısı da benzer bir gözlemin sonucudur.

Kuşların, yedikleri meyvelerin tohumlarını, boşaltım sırasında başka alanlara taşınması ve arıların bitki polenlerini taşıyarak tozlaşmayı sağlamaları bitki sürekliliğini sağlayan, aynı zamanda uzun vadede de bu canlıların tekrar beslenebilecekleri kaynakların devamı ile kendi varlıklarının da sürmesini sağlayan bir faaliyettir.

Yuva önemli bir unsurdur. Hayvanların yuva yapma alışkanlıkları, inşa sırasında kullandıkları yardımcı materyaller; insanlara, oluşturdukları yapılarda ilham kaynağı olmuşlardır. Kuşlar, kaplumbağaların bazıları gibi yumurtalarını güvenli ve sıcak bir alanda koruyamayan türler, zamanla azalarak yok olmakla yüz yüze gelecektir. Tüm canlılarda doğuştan gelen ve dış etkenlerden korunabilecekleri güvenli ortamlarda yaşama duygusu mevcuttur. Bu duygu ile inşa edilmiş mekân, soyun devamını sağlamak için uygun fiziksel ortam demektir. Nihai amaç ve neticesinde ele geçen kazanım, sürdürülebilirlik olgusudur.

2. DENEYİM

Deneyim, alan terminolojilerine göre çeşitlilik gösteren bir kavram olduğundan pek çok kaynakta farklı tanımlamaya sahiptir. Metnin konusu içinde yer alan deneyim kavramı, sanat ve estetik felsefesi açısından değerlendirileceği için deneyim ve doğanın güzel sanatlar alanındaki kullanımı ile ilgili olan tanımlarına yer verilmiştir.

Deneyim, kelime karşılığı olarak tecrübe ile açıklanan bir olgudur. Ancak Dewey felsefesinde deneyim, gündelik olarak bir defaya mahsus olan değil, içselleşmiş sürece karşılık kullanılmıştır. Doğadaki olayları alışkanlık dışında, fark edip gözlem yapmak esastır. Neden-sonuç ilişkisi kurmak, olaylara karşı gündelik alışkanlık ve tutumlar dışına çıkmak, bilinci devreye sokmak Dewey'in deneyiminde esas unsurlar arasındadır.

“Pragmatist estetiğin esas teorisyeni olarak kabul edilen Dewey, William James'in bilinç akışı kavramında vurguladığı devamlılık ile sürekliliği estetik deneyimde ele almış ve sanatı deneyim olarak ortaya koymuştur. Ona göre, estetik, insan organizmasındaki ihtiyaçların doğal bir sonucu olup, temel hayatî işlevlerle ortak bir kaynağa sahiptir. Sanat 'taklit' ya da diğer bir deyişle 'mimesis' değildir” (Yıldırım, 2013:215).

Eroğlu'nun yorumuna göre John Dewey, “Deneyim ve Sanat” adlı çalışmasında deneyimi, “obje-süje arasında gerçekleşen bütün yaşamın içerisinde kendine yer bulan, başlangıcı ve sonu olan, fakat süreçsel devam eden etkinliği ifade eden bir kavramdır”, şeklinde ifade edilmektedir (Eroğlu, 2011:35). Süreçsel devamlılıktan kasıt sebep-sonuç döngüsünün, sıralı ve ilişkiselliği barındırmasıdır.

3. PRAGMATİST ESTETİK YAKLAŞIMINDA DENEYİM VE DOĞA

Yaşam, bir döngüye sahiptir ve bu döngünün devamlılığı içinde doğadaki hiçbir şey kaybolmaz, sadece dönüşür ve yer değiştirir. Bu dönüşüm; insanı, yeni bir form ya da enerji olarak karşılar. Doğanın içinde var olmak ve varlığı sürdürebilmenin yegâne yolu tecrübe etmekten geçer. Aksi takdirde; bireyin içinde bulunduğu doğayı izlemekten başka yolu yoktur.

Doğum, ölüm, yanma, çürüme, tutunma ve filizlenme gibi her oluşum aslında bir hal değişimidir. Yaşam içinde gerçekleşen dönüşümdür. Her biri tecrübe edildikçe anlamlı hale gelir. Deneyim için önce doğa ile etkileşime girmek gerekir. Bu eylemin başlangıç noktası görmedir. Gören, gördüğünü anlamlandıran, parçadan bütünü ve bütünden de parçayı algılayan gözün; bu döngüye dâhil olmaya gönüllü olan zihne gönderi yapması ile süreç başlar. Gönderi süreci içinde bir süzgeçten geçirme eylemi yoksa buna rastgele deneyim diyebiliriz.

“Deneyim ve Doğa” adlı eserinde Dewey (Dewey, 1929:359), bahsi geçen durumun aksi için ‘bilinç’ kavramını kullanır; bilinçli deneyimin ayırt edici özelliği olan ve kısaca bilinç olarak adlandırılan nihai sonuç; işaretler, ipuçları ve anlamlar aracılığıyla kısa sürede algılanan ancak meşakkati ve keyif almayı bir arada barındıran bir olgudur. Bunların tamamı, sanatın mükemmel gerçeğidir. Dewey'in yaklaşımı, bilinçli deneyimi amaç edinmiştir. Bu bilinçteki deneyim pragmatist estetiğin temelini teşkil eder. Pragmatist estetik anlayışı çerçevesinde insanın konumlandırıldığı yer Yıldırım'ın çalışmasında ele alınarak şöyle ifade bulmuştur:

“İnsanı bütünlüğünde ve estetiği de insanla ve insanı çevreleyen her şeyle bağlantılı olarak ele aldığı için, sanatın tabiat, toplum ve bilimle koparılması mümkün olmayan ilişkisinden söz etmiş, onu bilimden ayırmamıştır” (Yıldırım, 2013:235).

Bu söyleme göre, Dewey'in, doğa ile deneyim ve sanat ile bilim arasında kesin bir ayırım yapmanın imkânsız olduğunu ifade etmesinin gerekçesi, sanatı salt olarak deneyimin gidebileceği en uç nokta olarak değil, aynı zamanda çevresel olayların da en üst noktaya ulaştığı bir nokta olarak görmesinden kaynaklanmaktadır. Bu bağlamda sanat ile bilim

arasında herhangi bir karşıtlık da yoktur ve yolculukları ortaklaşa bir amaç güderek sürmektedir.

Pragmatist estetikte önemli nokta; doğada gözlenen olguların, birbiri ile olan ilişkileri üzerinden; neden sonuç ilişkisi kurarak, bütün bilim dallarının gözlenen gerçeğe ilişkilendirilerek, bir gözlem zenginliğine ulaşmasıdır. Her şeye rasyonel yaklaşan eğilimlerde var olan temel problem, bilim ve sanat arasına çizilen kesin ve net çizginin ilerlemeye imkân vermemesinden kaynaklanır. Bir anlamda insan tarafından çizilen sınır yine insanı üretim noktasında kısırlaştıran bir engele dönüşür.

“Ancak tutarlı bir pozitivist, gözlemlenen olgularla, yani çiçekten çiçeğe gezinen böceklerle yetinmelidir. Cazip basitliğin bir olgusudur bu. Bir pozitivistin öğretisine göre madde hakkında söylenecek başka bir şey yoktur... Doğadaki yaşama ilişkin bütün öğretisi bu pozitivist yozlaşmadan dolayı sıkıntı çekmektedir” (Whitehead, 2018:41).

4. SÜRDÜRÜLEBİLİR DOĞA, BİYOMİMESİS VE YUVA OLGUSU

Dewey’in bilinçli deneyim yaklaşımı ile doğadaki ritmi yakalamak, farkında olmak ve içselleştirmek mümkün olur. Bahsedilen ritim, süreklilik arz ederse yaşam devamlıdır diyebiliriz. Kesintiye uğradığı zaman yaşamsal şartlarda eksilmeler ve meydana gelen duraklamalar sonucu gelişim ya yön değiştirecektir ya da süreli olarak durgunluklar oluşacaktır. Durgunluk uzun sürerse, sonuçta devinim sonlanabilecektir.

Dünya iklimsel değişikliklerin kaynağı olarak gösterilen küresel ısınma nedeni ile tarım ürünlerinin çeşitliliği ve üretim kalitesi değişiklikleri, ormanlık bölgelerin yeterli yağış alamaması, temiz su kaynaklarının tükenmesi ve bitki popülasyonunda değişikliklerin meydana gelmesi gibi sonuçlar gözlenmektedir. Ancak bu sonuçlar, küresel ısınmayı tetikleyen unsurlar haline de gelmiştir. Sebep, sonucu doğururken; sonuç, sebebin devamlılığını sağlar pozisyonda bir göreve sahip olmuştur. Dewey’in Pragmatizmi adlı çalışmasında (Bilgiç 2016:358), Hegel ve Kant felsefesi bağlamından ayrılan Dewey’in döngüsellik ile ilgili yaklaşımını, “ardışık olaylar arasında beklenen bir ilişki, bir önerme ile ifade edilir. Hume bu önermenin sadece ampirik veriyle deneye sokulduğunu sanmakla yanılmıştır. Dewey’e göre bir önerme bir tekliftir. Deney, bize edilgen olarak gelen bir algı durumu değil, bizim etkin olarak oluşturduğumuz bir konumdur”, şeklinde ifade etmiştir.

Doğanın sunduğu imkân ve ilham sayesinde ürünler ve teknolojiler geliştirilir. Bu gelişimin genel tanımı biyomimesis kavramı ile ifade edilir. Sürdürülebilir olan, yani uzunca bir süre özelliğini koruyup muhafaza eden oluşumlara kaynaklık eden biyolojik organizmalar, sistemler ve doğal yaşam döngüleri bahse konu olan oluşumlardan sadece bir kaçıdır. “Tasarımcılar doğal dünyada bulduklarını sadece taklit etmezler, ayrıca sürdürülebilir ve gerçekçi tasarımlar yaratmak için bu doğal sistemden öğrenirler” (Özdoğan, 2015:2).

Doğal yaşamın sürdürülebilirliği ve doğaya öykünme noktasında biyomimesis olgusu iç içe geçmiş kavramlardır. Her biri ayrı ayrı amaçlara hizmet ederken bir yandan da biri diğerinin varlığını desteklemektedir. Yuva ve yuvanın devamlılığı bu açıdan önemli bir unsurdur. Hayvanların yuva yapma alışkanlıkları, inşa sırasında kullandıkları yardımcı materyaller; insanlara, oluşturdukları yapılarda ilham kaynağı olmuşlardır. Kuşlar, kaplumbağalar gibi yumurtalarını güvenli ve sıcak bir alanda koruyamayan türler, zamanla azalarak yok olmakla yüz yüze gelmektedir. Tüm canlılarda doğuştan gelen ve dış

etkenlerden korunabilecekleri güvenli ortamlarda yaşama duygusu mevcuttur. Bu duygu ile inşa edilmiş mekân, soyun devamını sağlamak için uygun fiziksel ortam demektir. Nihai kazanım, sürdürülebilirlik olgusudur.

“Tüm canlıların kendilerini var edebildikleri mekânları vardır. Hayvanlar kendilerini ve yavrularını dış dünyanın tehlikesinden iklim şartlarından, avcı hayvanlardan vb. koruyabilmek için doğada bulunan malzemeleri kullanarak değişik biçimlerde ve yapılarda korunaklı alanlar, yuvalar, barınaklar inşa eder ve kullanırlar. Kuş yuvaları, karınca yuvaları, termit yuvaları, yengeç delikleri, tilki inleri, ayı inleri, arı kovanları bu barınaklara verilebilecek bazı örneklerdendir” (Öner, 2018:3).

Kamufraj, yuvaların ve içindeki varlığın, daha da önemlisi neslin devamı için önemli bir unsurdur. Yuva üretimi için çeşitli yollara başvuran hayvanların kullandıkları başlıca yöntemler; dokuma, sıvama, örme şeklindedir. Başka bir sınıflama şekli ise; Ingo Arndt fotoğraflarının yer aldığı “Animal Architecture” adlı çalışmada yapılan sınıflama örneğinde olduğu gibi, böcek, kuş, eşek arıları, termit, sinek ve karınca yuvaları, mercan resifleri ve memeli yuvaları olarak örneklendirilebilirler.

Doğada şahit olduğumuz yapıları sanat üretimine geçirmek ve deneyimi kullanmak, gündelik deneyimi işlevsel hale getirme yoluyla gerçekleştirilebilir. Tipik caddis sineği larvası ipek ve çakıl, kum, dal parçaları gibi nehir tortusuyla bezenmiş koruyucu keseler üretir (Görsel 1).



Görsel 1. Caddis Sineği Larva Kozası

Ingo Arndt ,‘Animal Architecture’ was published by Abrams, New York, 2013



Görsel 2. Hubert Duprat Çalışması

Ingo Arndt ,'Animal Architecture' was published by Abrams, New York, 2013

Fransız sanatçı Hubert Duprat, bizlere Dewey'in pragmatist yaklaşımı içinde, bilinçli bir deneyim örneği sunmaktadır. Sanatçı, larvaların koza oluşturma faaliyetinden faydalanarak, onların birer kuyumcu gibi üretim yapmasına olanak sağlamıştır.

Süreç içinde larvaların etrafına altın pullar, turkuaz taşları ve safir gibi değerli malzemeler serpiştirerek onların daha sonra mücevhere dönüşebilen keseler hazırlamasını sağlamış, böylelikle ekolojik bir üretim tekniğine aracılık etmiştir. Oluşan yuva eserlerde larvalar olgunlaşınca, diğer kozalarını terk eden küçük canlılar gibi ortamı terk etmiştir. Sürecin sonunda süslü birer boncuğa benzeyen kozalar boş kalarak birer sanat eserine dönüşmüştür (Görsel 2). Duprat da bunları alıp ipe dizerek kolyeler, bilezikler yapmıştır.



Görsel 3. Mike Libby Çalışması

<https://theartyteacher.com/artists-who-create-artworks-of-insects/>



Görsel 4. John Hampson, Kuzey Yıldızı(detay), 1887

[https://en.wikipedia.org/wiki/John_Hampson_\(artist\)](https://en.wikipedia.org/wiki/John_Hampson_(artist))

Çağdaş Amerikalı sanatçılardan Mike Libby, soyu tükenme tehlikesi bulunmayan gerçek böcekleri kullandığı sıra dışı heykelleriyle tanınmaktadır. 'Böcek Laboratuvarı' adını verdiği stüdyosunda sanatçı, ölü böceklere monte ettiği mekanizmalarla onları bir çeşit biyo-sibernetik heykellere dönüştürmektedir (Görsel 3). Böceklere yerleştirdiği eklentileri, antika saatler, eski dikiş makineleri, eski aletler, çakmaklar ve daktilolardan elde ettiği mekanizmalardan elde etmektedir.

Mike Libby'nin çalışmalarını görerek etkilendiği İngiliz John Hampson bu alanda öncü olarak kabul edilmektedir. İş hayatına bir makine ustası olarak başlayan ve daha sonra Amerika'ya yerleşen Hampson'ın böceklere olan tutkusu uzmanı olduğu makinelerle birleşince ortaya sıra dışı tasarımlar çıkmıştır (Görsel 4). Güve, kelebek ve böcekleri kullandığı bir nevi mozağe dönüştürdüğü üretimlerinin her bir parçasında 6.300 ile 13.500 arası böcek kullanmıştır (Gillis, 2012).



Görsel 5. Yaban Arısı Yuvası

Ingo Arndt , 'Animal Architecture' was published by Abrams, New York, 2013

Yaban arılarının bir çeşidi olan kâğıt eşekarıları, yuva yapmak için kâğıt atıkları, odun lifleri ve tükürüklerini kullanırlar. Yuvanın başlatıcısı daima yumurtalarını koyacak yer arayan kraliçe arıdır (Görsel 5). Yuvaların strüktürel yapıları helezonik bir formdadır. Sarmal form, yuvanın sürekli eklenerek genişleyebilmesine olanak verir niteliktedir (Görsel 6 ve Görsel 7). Yuvaların dış dokusunda arıların farklı renklerdeki çiçeklerden aldıkları polenlerden kaynaklanan renk değişimleri görülmektedir (Görsel 8). Görselde, deneysel amaçla, laboratuvar ortamında arılara yuva yapmaları için gerekli şartların sağlanması ve ortamda mor ve turuncu liflerin bulundurulmasıyla arılar tarafından oluşturulmuş yuva formları örneği görülmektedir (Görsel 9).

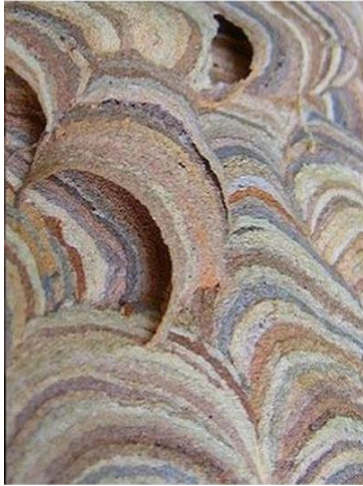


Görsel 6. Yaban Arısı Yuvası



Görsel 7. Yaban Arısı Yuvası Kesit

Ingo Arndt , 'Animal Architecture' was published by Abrams, New York, 2013



Görsel 8. Polenlerin Dokuya Etkisi



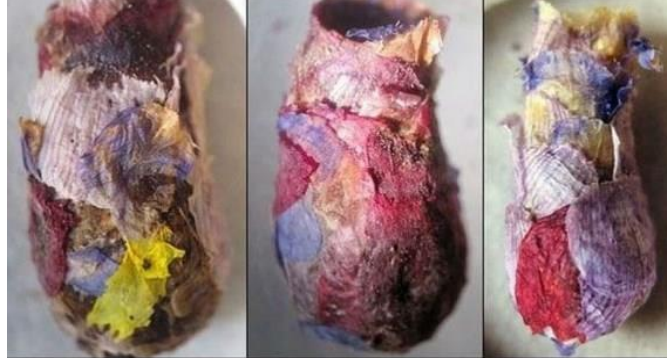
Görsel 9. Deneysel Renklendirme

<https://www.ntv.com.tr/galeri/yasam/mucevher-ureten-sinek,XV391kPNFkel7YttcVERCg/iuubELPtXkiMGU7fQXZnA>

Çeşitli coğrafyalarda kovanda yaşamayan arı türleri de bulunmaktadır. Türkiye ve İran'a özgü bir arı türü olan 'Osmia Avosetta', larvaları için bitkilerin taç yaprakları ve çamurdan

'çiçek sandviçleri' üretirler. Arılar tarafından yeterli miktarda nektar ve polen ile doldurulan bu kesecikler sadece bir tek yumurta taşıyabilmektedirler (Görsel 10 ve Görsel 11).

Lifler ve kâğıtlar gibi atıklar dışında çamuru şekillendirme olanaklarını kullanan bir başka arı türü de çamur arılarıdır. Çamur arıları ağızlarında taşıdıkları çamuru, öndeki ayakları yardımıyla şekillendirerek düzgün sıralar halinde larva kanalları oluştururlar (Görsel 12).



Görsel 10. Osmia Avosetta Larva Keseleri

<https://bugunbuldum.com/hayvanlar-tarafından-sanatsal-bir-cizgide-insa-edilmis-23-yuva/>



Görsel 11. Osmia Avosetta Larva Keseleri (detay)

<https://www.ntv.com.tr/galeri/yasam/mucevher-ureten-sinek,XV391kPNFkel7YttcVERCg/iiubELPtXkiMGU7fQXZnA>



Görsel 12. Çamur Arılarının Yuvası

<https://bugunbuldum.com/hayvanlar-tarafindan-sanatsal-bir-cizgide-insa-edilmis-23-yuva/>



Görsel 13. Amicta Kozası



Görsel 14. Amicta Kozası

<https://www.ntv.com.tr/galeri/yasam/mucevher-ureten-sinek,XV391kPNFkel7YttcVERCg/iuubELPtXkiMGU7fQXZnA>

Mantolu böcek olarak da bilinen amicta böceği ise, bir önceki yıla ait küçük tahta ve bitki parçalarından, oldukça düzgün köşelere sahip ahşap kozalar üreten bir canlıdır (Görsel 13 ve Görsel 14). Bu ortogonal yapı, yavru için dişi amicta quadrangularis tarafından oluşturulur. Küçük parçaların bir araya gelmesiyle oluşturulan yuvanın ebadı yaklaşık 2.5 cm uzunluğundadır.

5. YUVA FORMUNUN SERAMİK YORUMU

Farklı alanların sanata olan yansımalarının ve esere olan izdüşümlerinin incelendiği makale kapsamında ele alınan bu konunun çerçevesinin oldukça geniştir. Bu nedenle yuva formu, yaban arılarının ve küçük sineklerin, yumurtlama ve soylarının devamını sağlama için larvalarının güvenliğini sağlayacak yuvalar ve onların inşa edilmesiyle sınırlandırılmış ve bu kapsam Dewey'in pragmatist yaklaşımıyla ilişkili bir biçimde ele alınarak incelenmiştir.

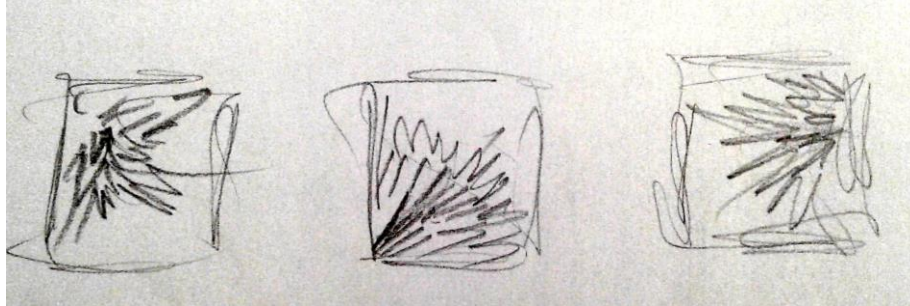
Ele alınan farklı yuva formlarından yola çıkılarak; doku, biçim ve renk öğelerinin birlikte değerlendirildiği özgün anlatım yöntemlerinin uygulandığı sanatsal form ve yüzey tasarımlarına ulaşılabilmektedir. Sanatçının, kendine has kullandığı tekniklerle oluşturulan yuva yorumları, seramik form ve yüzeyler üzerine kurulmuştur.

Tüm örnekler, sürdürülebilirlik ve biyomimesis bağlamında seramik tasarımı ve üretimi için uygun çıkış noktası olma özelliğindedir. Doğada bulunan bu yuvaların yapısal ve dokusal özelliklerini, sanatsal bir iç görü ile harmanlayarak yorumlamak mümkündür. Yaratım sürecinde üretilene özgü plastik dil oluşturmak için, uygun üretim yöntemi ve materyali tecrübe edilebilir. Deneyimin ana unsuru olan süreç, seramik sanatının kendine has özellikleri (biçimlendirme, renklendirme ve pişirme teknikleri) vasıtası ile üretim sürecine yön vermektedir.

Temel tasarım öğelerinden olan biçim, renk ve doku bileşenlerini kullanarak, kilin doğal yapısı yardımıyla çeşitli varyasyonları; sayısız şekilde ve biçimde oluşturmak mümkündür. Söz konusu dokuların ve yüzeyde yerleşim pratikleri öncelikle eskizlerle çalışılmıştır. Seramik malzemenin anlatıma destek yapısının, çalışmaya doğal hareket sağlayacağı düşünülmüştür.

Çamur arılarının ve amicta böceğinin yuvalarında kullandıkları yapısal düzende birim biçim ve tekrar unsurları dikkati çeken unsurların başında gelmiştir. Birim tekrarının yön, hareket ve ritim bileşenleri kullanılarak yeniden düzenlenmesi yolu ile rölyef etkili bir yüzey düzenlemesi tasarlanmıştır. Görsel 15'te görülen yüzey çalışması, 15x15cm ölçülerinde ve tek tek ya da üçlü düzende değerlendirilebileceği gibi çalışmanın varyasyonlar ile çeşitlendirilerek dokuzlu yerleştirme olarak da uygulaması tasarlanmıştır.

Pano, arı larvalarının yaşamları için işçi arılar tarafından her birine ayrı ayrı üretilen odacıklardan yola çıkılarak hücre mantığıyla tasarlanmıştır. Her birimin ayrı ayrı şekillendirilerek bir araya gelmesiyle; bütünde farklı bir yüzey oluşturma amacı güdülmüştür (Görsel 16). Yuvanın orijinal formunda ilk şekillendirici olan canlı, çamuru ya da bitki parçalarını olduğu gibi kullanmıştır. Bu fikirden hareketle uygulamanın çamurun kendi doğal dokusunda ve renginde tamamlanması hedeflenmiştir. Birimler ayrı ayrı şekillendirilerek kil yüzey üzerine tutturulmuştur.

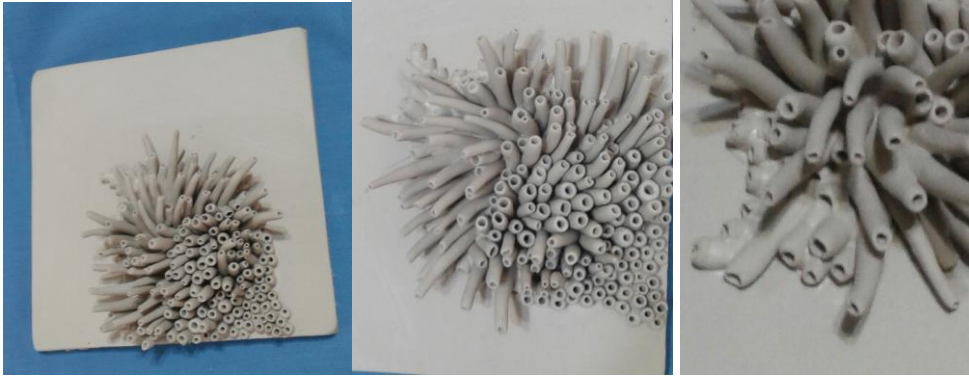


Görsel 15. Canan Salman, Yüzey Düzenleme Eskizi



Görsel 16. Canan Salman, Çamur Arısı Eskizleri

Arı kovanlarının içyapısı, arının türüne göre değişiklik arz eder. Bazen altıgen ve bazen de amorf yapıları biçimlerde odacıklardan oluşmaktadır. Bu odacıklar, yaşamsal önemi büyük yapılardır. Tıpkı Dewey'in pragmatizminde olduğu gibi, bütünü oluşturan parçaların her biri ayrı ayrı birer enerjiye sahiptir. Bir araya geldiklerinde bambaşka bir amaca hizmet eden ve yeni bir enerjiye sahip, yeni bir oluşuma aracılık ederler.



Görsel 17. Seramik Modül

Görsel 18. Detay

Görsel 19. Detay

Uygulamalar Canan Salman tarafından yapılmıştır.

Çalışmada petekler, düzgün ve geometrik altıgen formlar olarak değil daha amorf ve organik forma yakın bir biçimde değerlendirilmiştir. Tasarımda göz önünde bulundurulmuş düşüncelerden yola çıkılarak, seramik şekillendirme yöntemleri ile uygulama yapılmıştır (Görsel 17, Görsel 18 ve Görsel 19)

6. SONUÇ VE DEĞERLENDİRME

Doğa, sanatın başlangıcından günümüze değin sanata ve tasarıma esin kaynağı olan unsurların başında gelmektedir. Doğada var olan canlıların oluşturduğu biçimlerden esinlenerek üretilen sanatsal formlar incelenerek, uygulama alanına konu olmuş ve seramik üretimlere dönüşmüştür. Bu sürecin izlenmesi metnin kapsamını oluşturmuştur. Tarih boyunca insanlar, hayvan, bitki ve doğa olaylarını birçok kez taklit etmişlerdir. Elbette doğanın da zenginliği, bu edime karşılık verecek kadar geniştir. Ancak her geçen gün gelişen teknoloji ve bilinçsizce tüketilen kaynaklar sonucu insan-doğa ilişkisi günbegün doğanın aleyhine bozulmaya devam etmektedir.

Son zamanların sıkça tartışılan konusu olan; arıların sayılarının gün geçtikçe azalması teorisi, bu çalışmadaki sürdürülebilirlik kavramının temelini oluşturmaktadır. Albert Einstein, "Arılar yeryüzünden kaybolursa insanın dört yıl ömrü kalır. Arı olmazsa dölllenme, bitki, hayvan ve insan olmaz" demiştir. Bu fikir temel alınarak, sürdürülebilirlik fikri yuva kavramı ile bağdaştırılmış, özelde de arıların yuvaları hem strüktürel olarak devamlılık arz etmesi hem de üretimin devamlılığına atıfta bulunmasından dolayı çalışmaya konu edilmiştir.

Çalışmanın ilk bölümünde ele alınan konunun mahiyeti ve ele alınış şekli ile amaç ve yöntemden bahsedilmiştir. Konunun işlenme pratiğine açıklık getirilmeye çalışılmıştır. İkinci bölümde ise deneyim üzerinde yoğunlaşmıştır. Sanat felsefesi ve estetik açıdan deneyim kavramı üzerinde durulmuştur. Dewey'in yaklaşımı ile deneyim ve süreç, sanat yorumuna ulaşma mantığı bakımından değerlendirilmiştir. Sürecin devamlılığı üzerinde durulmuştur. Süreçsel devamlılıktan kasıt sebep-sonuç döngüsünün, sıralı ve ilişkiselliği barındırmasıdır. Üçüncü bölümün merkezinde bilinç kavramı yer almaktadır. Özellikle deneyim olgusunun bilinç ile harmanlanmış olması noktası önemlidir. Deneyimin gündelik, genel geçer olandan ayrılmasının yani bilinçli deneyimin öneminin dikkat çekmesi amaçlanmıştır. Dördüncü bölümde yuva olgusunun özellikle sürdürülebilir yaşam döngüsü üzerindeki önemi ve biyomimesis örnekleri ile bağlantısı sunulmuştur. Doğadan örnek alınan yapılar, türlü çeşitli tasarıma iham olmuştur. Bu bölümde de yaşamın döngüselligi ve devamlılığının sağlanmasında neslin devamının önemi ve bu bakışla yuvanın işlevine dikkat çekilmiştir. Beşinci bölümün kapsamında da doğadan tasarlama yoluyla yüzey oluşturma pratiği ifade edilmeye çalışılmıştır. Yuva formlarının başkalaştırılması, stilize edilmesi yoluna girilerek, tasarım öge ve ilkelerinden faydalanılmak sureti ile eskizler yapılmıştır.

John Dewey, sanatın üretim sürecini; doğal niteliklerin, doğada alt segmentte bulunan ve daha az düzenlenmiş bir şekilde gerçekleşen olayların aşamalarını yeniden organize ederek, tüketim ortamında sunulmasına yönelik bir izdüşümü ile yeniden şekillendirme olarak tanımlar. Öyle ki; tek tek ve ayrı ayrı değere sahip olan unsurlar, bir süreçten geçerek artık bambaşka ve yeni bir değer taşıyan sanat formuna dönüşür. Pragmatist estetik anlayışı, yaşam deneyimi için nihai olan; değer, inanç, kurum, faaliyet ya da deneyimin tüm yönlerinde bulunan ürünlerden bağımsız olarak bu değerlerin eleştirisine yönelik tavrı da barındırır.

Süreç, sanatın kendisidir ve ortaya çıkan ürün; hangi aşamada olursa olsun bir sanat eseridir. Seçilen malzemedен, uygulama tekniğine kadar, nihai görünüm anlamında 'End-in-view' kavramı sürecin her aşamasında varlığını korumaktadır.

REFERENCES/KAYNAKÇA

- ARNDT, I. (2013). Animal Architecture. Harry N. Abrams Publishing, New York.
- BİLGİÇ, M. (2016). "Dewey'in Pragmatizmi (Hegelci ve Marxist Metafiziklerle Rol Paylaşımı İçinde)". Felsefe ve Sosyal Bilimler Dergisi, Güz, Sayı:22, 351-367.
- DEWEY, J. (1929). Experience and Nature. George Allen and Unwin Ltd. Publishing, London.
- EROĞLU, A. (2011). John Dewey' de Deneyim ve Sanat, Yayınlanmış Doktora Tezi, Sosyal Bilimler Enstitüsü, Felsefe ve Din Bilimleri Anabilim Dalı, Erzurum.
- GILLES, A.M. (2012). "Best Bug Art Ever, National Endowment for the Humanities", <https://www.neh.gov/humanities/2012/januaryfebruary/curio/best-bug-art-ever>, (25.11.2018)
- ÖNER, S. B. (2018). Sanat Eseri Olarak Mekan; Sanatta Alternatif Barınak Üretimleri, Yayınlanmamış Yüksek Lisans Sanat Çalışması Raporu, Hacettepe Üniversitesi, Güzel Sanatlar Enstitüsü, Heykel Anasanat Dalı, Ankara.
- ÖZDOĞAN, M. (2015). Biyosüreç: Doğadan İlham Alan Tasarım Süreçleri İçin Sistematik Bir Yöntem Önerisi ve Uygulaması, Yayınlanmamış Yüksek Lisans Tezi, Anadolu Üniversitesi, Sosyal Bilimler Enstitüsü, Endüstriyel Sanatlar Anabilim Dalı, Eskişehir.
- WHITEHEAD, A. N. (2018). Doğa ve Yaşam, Öteki Yayınevi, Ankara.
- YILDIRIM, İ. (2013). İdealist Estetik İle Pragmatist Estetik Anlayışlarının Karşılaştırılması, Yayınlanmamış Doktora Tezi, Ankara Üniversitesi Sosyal Bilimler Enstitüsü Felsefe ve Dinbilimleri Anabilim Dalı Felsefe Tarihi Bilim Dalı, Ankara.
- <https://bugunbuldum.com/hayvanlar-tarafindan-sanatsal-bir-cizgide-insa-edilmis-23-yuva/> (25.11.2018).
- www.ntv.com.tr/galeri/yasam/mucevher-ureten-sinek,XV391kPNFkel7YttcVERCg/iuubELPtXkiMGU7fQyXZnA, (25.11.2018).

EXTENDED SUMMARY

Nature has always been the an important subject of art. Matter; how nature is interpreted and how it finds form in the process that passes from the origin point to the artproduct. From the 18th century when the industry began to develop to the present day, it was examined that the return to nature was frequently made. As a result of these turns was that nature found a form in the artwork. Nature, which is the source of inspiration for many works from different points, is the theme of the classical period with its mimesis understanding.

In this article, due to the wide scope of the subject, the describings of the concept of experience related to art and nature is given. The concept of biomimes and sustainability, which facilitates the involvement in life practice of nature and through experience, has been emphasized. Observation and experience are the main elements in the representation of nature. This element, which is used as a source, has reduced the distance between science-art, scientist and artist. In the reduction of this distance, the artwork and the role of the artist was examined with the approach of John Dewey. Establishing a cause-and-effect relationship, going out of daily habits and attitudes towards events, and activating consciousness are among the main elements of Dewey's experience.

The aim of this study is to examine how the union of nature and art finds reflection in art productions through examples. The source of inspiration has been the nest forms in which living things make themselves protected. Nest is a very important form that incorporates sustainability, emulation into nature, experience and biomimesis. Hubert Duprat, the French artist, offers us an example of conscious experience on the axis of Dewey's pragmatist approach. The artist uses the activity of creating the cocoon of the caddisfly. In addition, similar works by artists such as John Hampson and Mike Libby are given as examples. Mostly periodicals and internet portal were searched. The analyzes of the obtained artworks were made within the scope of the subject.

In the content of the study, the disclosure of the ceramic designs created as a result of observing the nature is also included. These designs are inspired by the nest forms of bees and small insects. Nature, experience and the process created by Dewey's philosophical approach is completed with the works of art produced in the light of these concepts. As a result; the process is art itself and the resulting product; is a artwork at any stage. From the selected material to the application technique, the concept of 'end-in-wiew' will remain in existence at every stage of the process.