

## ÇINARCIK ŐEHİRİ'NİN DEMOGRAFİK GELİŐİMİ

Cengiz KAHRAMAN\*

Öz

Bu alıřmada, ınarcık Őehri'nde yerleŐme zellikleri, Őehrin geliŐimi ile nfus zellikleri arařtırılmıŐ, baŐta turizm olmak zere nfus artıŐına neden olan beŐeri dinamikler zerinde durulmuŐtur. ınarcık, Marmara Denizi'nin gneydoĐu kıyı Őeridinde, Yalova Őehir merkezinin kuŐ uuŐu 12 km. batısında yer alan bir kıyı yerleŐmesidir. 1960'lı yılların baŐına kadar kk bir yerleŐim birimi olan ınarcık, zellikle İstanbul kaynaklı ikinci konut talebiyle turizm erevesinde bymŐtr. Ancak, mekansal byme Samanlı daĐ grubunun kıyıya inen uzantıları nedeniyle olduka sınırlı bir saha zerinde gerekleŐmiŐtir. zellikle ınarcık Őehir merkezinde kıyının ortalama 300-400 m. gerisinden baŐlayan yamalar, bu blmde yerleŐmeyi olduka sınırlandırmıŐtır. Merkezdeki bu sınırlılık, Őehrin; doĐu ve batısındaki nispeten geniŐ kıyı ovaları zerinde geniŐlemesine neden olmuŐtur. Yzlcm 189 km<sup>2</sup> olan ilenin, 1960 yılında 5.982 olan nfusu 2017 yılına geldiĐinde 32.590 olmuŐtur. DiĐer bir deĐiŐle 57 yıllık dnemde nfus yaklaŐık beŐ kat artıŐ gstermiŐtir. ınarcık'ın İstanbul'a yakınlıĐı ve ileye deniz ulaŐımıyla ok kısa bir srede varılması nedeniyle gnmzde de artan bir Őekilde nemli bir nfusu kendisine ekmektedir.

**Anahtar Kelimeler:** ınarcık, Őehir, Nfus, YerleŐme, Turizm.

### DEMOGRAPHIC DEVELOPMENT OF CINARCIK CITY

Abstract

This article examines ınarcık's settling properties, development and population characteristics while primarily focusing on the human dynamics that lead to population growth, including tourism. ınarcık, on the southeast coastline of the Sea of Marmara, a coastal settlement located 12 km. as the crow flies West of Yalova city center. Due to second home demands especially from Istanbul ınarcık has grown in the context of tourism, which was a small coastal settlement until early 1960's. However, the spatial growth was realized on a very limited area due the extensions of the SamanlıdaĐ mountains towards the shore. Particularly in the downtown of ınarcık the slopes of SamanlıdaĐ begins average 300-400 meters behind the shore which limits the coastal settlement in this section. This limitations forced to city expand over relatively large plains in West and East. ınarcık's surface area is 174 km<sup>2</sup> and by the year of 2012 its population was 25.629 which was 5.982 in 1960. In other words the population increased about five times in last 52 years. Today's, ınarcık's proximity to Istanbul and quick sea transportation opportunity attracts an increasingly important population towards this town.

**Key Words:** ınarcık, Urban, Population, Settlement, Tourism.

\* Dr. İstanbul niversitesi-CerrahpaŐa Mhendislik Fakltesi, Deniz UlaŐtırma İŐletme MhendisliĐi Blm, İstanbul, Trkiye. [cengiz.kahraman@istanbul.edu.tr](mailto:cengiz.kahraman@istanbul.edu.tr). ORCID: 0000-0003-0272-649X

### 1. GİRİŞ

Kıyı bölgeleri, sahip olduğu doğal şartlar ve ekonomik kaynaklar nedeniyle dünyada en fazla tercih edilen yerleşim alanlarının başında gelmektedir. Kıyı bölgeleri bu özellikleri ile geçmiş çağlardan bu yana nüfusu kendine çekmiş ve bu sahalarda yoğun yerleşimler oluşmuştur. Dünyada herhangi bir bölgenin doğal çevre özellikleri, coğrafi peyzajda meydana gelen değişiklikleri etkileyen başlıca nedendir. Eğitim, yükselti, topografya şartları, hidrografya, iklim, toprak, bitki örtüsü vb. gibi fiziki özellikler, yerleşme sahalarının oluşturulması başta olmak üzere tüm beşeri hayata zemin hazırlamaktadır. (Göney, 1985:8) Kıyı bölgeleri insanların yerleşimi için uygun ortamlar sunduğundan, bu bölgeler çeşitli beşeri faaliyetlerin, sanayi ve ticaret aktivitelerinin odak noktasını oluşturmaktadır. Ayrıca, suya bağlı aktiviteler (deniz taşımacılığı, balıkçılık ve kıyı turizmi vb.) bu bölgelere gösterilen yoğun ilginin nedenleri arasındadır (İrtem vd. 2014:2). Çınarcık, Marmara Denizi'nin güneydoğu kıyısında, başta İstanbul'dan olmak üzere turizm talebiyle gelişim göstermiş bir kıyı yerleşmesidir. Daha çok ikinci konutlardan müteşekkil yerleşme alanları, yaz mevsiminde şehrin normal nüfusunun yaklaşık on katı kadar bir nüfusu barındırmaktadır. Bölgede, kış mevsiminde nüfus yıl içinde en az; diğer bir deyişle gerçek seviyesine inmektedir. Bu durum, Çınarcık Şehri'nde demografik açıdan iki önemli bir yapı olduğunu göstermektedir.

Bilindiği gibi turizm faaliyetlerini de kapsayan bütün rekreasyonel aktivitelerde önemli olan, iyi bir eğitim, işbirliği ve planlamadır (Akpınar vd. 2010:1526). Bu çerçevede ekolojik bakış açısı, ekolojik dizilimdeki bileşenlerin bir denge içinde bulunması gerekliliğini ortaya koyar. Çevre de turizm faaliyetlerinin gerçekleştiği mekan olarak sürekliliğe ve sürdürülebilirliğe ihtiyaç duyar. (Dal, v.d. 2007:70) 2017 yılı nüfus sayımına göre ilçe genelinde nüfus 32.590 dır. Bu sayı, bölgede yerleşik nüfusu tanımlamakta olup; yaz döneminde nüfus, şehrsel organizasyonun aksamasına neden olacak şekilde artmaktadır. Yaz döneminde nüfusun ilçe kapasitesini aşması ve aşırı talep sonucunda zaman içinde plansız ve çarpık yapılaşma, çevresel sorunlar, tarım sahalarının başka amaçlarla kullanılması, yanlış arazi kullanımı, hukuki ihlaller vb. birçok sorun ortaya çıkmıştır. Çınarcık'ta ikinci konutlar son derece yaygındır. Dolayısıyla, yaz dönemindeki aşırı nüfus artışının başta deniz turizmi olmak üzere çeşitli rekreasyonel faaliyetler amacıyla bölgeye gelen yazlıkılardan kaynaklandığı anlaşılmaktadır. Çınarcık şehir coğrafyası açısından değerlendirildiğinde, jeomorfolojik şartların yerleşmeyi kıyı kuşağına sıkıştırdığı bir kıyı boyu yerleşmesi olarak tanımlanabilir. Şehir merkezinde daha çok hissedilen bu özellik, burada kıyıda yamaçlara doğru kademeli bir yerleşim düzeninin oluşmasına neden olmuştur. Özellikle 1999 Marmara depreminden sonra şehir merkezinde II. kuşak olarak tanımladığımız yamaç düzlükleri yerleşime açılmış, bu bölgelerde yeni ikinci konutlar inşa edilmiştir. Günümüzde turizm talebinin giderek artmasıyla yerleşim alanları Çınarcık şehir merkezini de aşarak kırsal özelliklerin bulunduğu köy ve beldeler üzerinde büyümeye devam etmektedir.

# Çınarcık Şehri'nin Demografik Gelişimi

## 1.1 Araştırma Sahası

Çınarcık Şehri, Armutlu Yarımadası üzerinde, Gemlik Körfezi ile İzmit Körfezi arasında, güneybatı - kuzeydoğu yönlü uzanım gösteren Samanlı Dağları silsilesinin kuzeybatısında ve Marmara Denizi kıyısında bulunan bir yerleşmedir. Yalova şehir merkezinin kuş uçuşu 12 km. batısında bulunan Çınarcık, 40°33'07''-40°39'39'' kuzey enlemleri ile 28°54'21''-29°11'35'' doğu boylamları arasında yer alır. Toplam ilçe alanı 89 km<sup>2</sup> dir. Şehir bölgesinin denizden ortalama yüksekliği 30 m. civarındadır. Çınarcık ilçesi günümüzde idari yapı olarak; şehir merkezi haricinde, Kuru, Esenköy ve Teşvikiye Beldeleri ile Kocadere, Çalıcı, Şenköy ve Ortaburun köylerinden müteşekkildir.



*Bahadır, M. (2007)' den değiştirilerek*

**Şekil 1.** Çınarcık Şehri'nin Lokasyon Haritası

## 1.2 Veri ve Yöntem

Araştırma süreci başında literatür araştırması yapılmıştır. Çınarcık şehrini çeşitli yönleriyle ele alan çalışmalar taranmış ancak az sayıda yayın elde edilmiştir. Literatür çalışmasıyla eş zamanlı olarak yaz ve kış dönemlerini de kapsayacak şekilde arazi çalışmaları gerçekleştirilmiş, bu sayede şehrin topografik yapısı, yerleşme alanları, yaz ve kış mevsimindeki kullanımları ile nüfusun yapısı ve yoğunluğuna ilişkin tespitler yapılmıştır. Arazi çalışmaları sırasında 1/25.000'lik Türkiye topografya haritasının Çınarcık şehrini kapsayan G21c2, G21c3, G22d1, G22d2, G22d3, G22d4 paftalarından yararlanılmıştır. 1935-2017 yılları arasında kapsayan nüfus sayımı verileri TÜİK' ten; son 30 yılı kapsayan iklim verileri ise Meteoroloji Genel Müdürlüğü'nden sağlanmıştır. Ham veriler çalışma içerisinde konusuna göre tablo ve grafiklere dönüştürülerek analiz edilmiştir.

## 2. Bulgular

### 2.1 Doğal Çevre Özellikleri

Bilindiği gibi herhangi bir bölgenin -topoğrafya ve iklim başta olmak üzere- doğal şartları, o bölgenin nüfuslanmasında ve ekonomik faaliyetlerin oluşmasında rol oynayan amillerin başında gelmektedir. Bu nedenle, Çınarcık Şehri'nin gelişimini ve

## Cengiz KAHRAMAN

nüfus özelliklerini daha iyi anlayabilmek için bölgede yerleşme üzerinde oldukça etkili olan doğal çevre şartlarından kısaca söz etmek yerinde olacaktır. Çınarcık, çevresindeki ana jeomorfolojik birimler; dağlar, farklı aşınım yüzeylerinden müteşekkil platolar ve akarsu yatakları boyunca iç kesimlere uzanan kıyı ovalarıdır. Burada yüksek alanları, Samanlı dağ grubunun Armutlu Yarımadası'na tekabül eden kısımları oluşturur. Armutlu Yarımadası'nın yüksek Paleozoik kütlesi, bu bölümde kuzey ve kuzeybatı istikametine açılmış derin vadilerle parçalanmıştır (Bilgin, 1967:102). Bu derin vadilerden irili ufaklı birçok akarsu sularını Marmara Denizi'ne deşarj etmektedir. Çınarcık kuzeyindeki yüksek alanlar arasında yer yer plato düzlüklerine rastlanmaktadır. Aşınım yüzeyleri 600-900 metrelerde alt-orta Miyosen, 250-600 metrelerde üst Miyosen, 100-200 metrelerde Pliosen ve 30-80 metrelerde deniz taraçaları olarak sıralanırlar (Erol, vd. 1996:57). Bölgede yer alan diğer ana morfolojik birim ise alüvyal sahalardır. Alüvyal alanlar kıyıya yakın sahalarda akarsu vadileri içerisinde dar şeritler halinde bulunurlar. Çınarcık çevresinde yukarıda değindiğimiz yüksek alanlardan Marmara'ya doğru ulaşan akarsuların başlıcaları; Kocadere, Teşvikiye, Koru, Çapana, ve Ay dereleridir (İl Çevre Raporu, 2011:32). Yaz döneminde kuruyan bu akarsular mevsimlik akış gösteren akarsular sınıfında olup, yağış şartlarına bağlı olarak etkinlik göstermektedir. Sahada yaptığımız gözlemlerde kıyıya yakın kesimde akarsuların bulunduğu kanallara evsel atık suların deşarj edildiği ve bir turizm merkezi için önemli bir çevre sorunu oluşturduğu görülmüştür.

Çınarcık'ın toprak tiplerine bakıldığında ise kireçsiz kahverengi orman topraklarının tüm toprak tipleri içerisinde % 85 ile geniş yer tuttuğu ve bunu çok az miktarlarda da olsa daha alçak kesimlerde kahverengi orman toprakları ve kıyılardaki alüvyon toprakların izlediği anlaşılmaktadır.

Kireçsiz kahverengi orman toprakları; A, B ve C horizonlarında iyi gelişmiş, kireç içermeyen ana materyal üzerinde gelişme göstermişlerdir. Eğimli ve bitki örtüsünden yoksun arazilerde erozyona karşı aşırı hassasiyet gösterirler. Organik madde özellikle de Azot ve Fosfor bakımından zengin değildir (Kahraman, 2018:101). Bu araziler kıyıdaki parçalı düzlükler haricinde ilçe geneline yayılmış olup, yüksek alanlardaki yoğun ormanlık alanların toprağını oluştururlar.

**Tablo 1.**Çınarcık'ta Büyük Toprak Grupları

<b>Kireçsiz Kahverengi Orman Toprakları</b>	<b>: 15.850</b>
<b>Kahverengi Orman Toprakları</b>	<b>: 1.40</b>
<b>Rendzinalar</b>	<b>: 0.85</b>
<b>Kolüvyal Topraklar</b>	<b>: 0.56</b>
<b>Alüvyon</b>	<b>: 1.10</b>
<b>Diğer</b>	<b>: 0.40</b>
<b>Toplam</b>	<b>: 15.855(ha)</b>

## Çınarcık Şehri'nin Demografik Gelişimi

Toprak verimlilik sınıfları bir sahadaki toprakların tarımsal uygunluğunu belirleyen bir sınıflandırma biçimidir. Bu sınıflamada genellikle I-IV arazi kabiliyeti arasında kalan topraklar tarıma elverişliken, V-VIII arasında ise çeşitli sınırlılıklar nedeniyle tarımsal faaliyetler oldukça zorlaşır. Bu sınıflamada, toprakların fiziksel ve kimyasal özellikleri yanında buldukları sahadaki eğim, erozyon şartları, drenaj, jeomorfolojik özellikler, toprağın su tutma kapasitesi vb. özellikler de dikkate alınan unsurlardır. Bu bilgilere göre Çınarcık çevresindeki yükselti ve eğim şartları birlikte düşünüldüğünde toprak verimlilik sınıflarının büyük oranla VI ile VII sınıf arazi kabiliyeti arasında değiştiği görülmektedir.

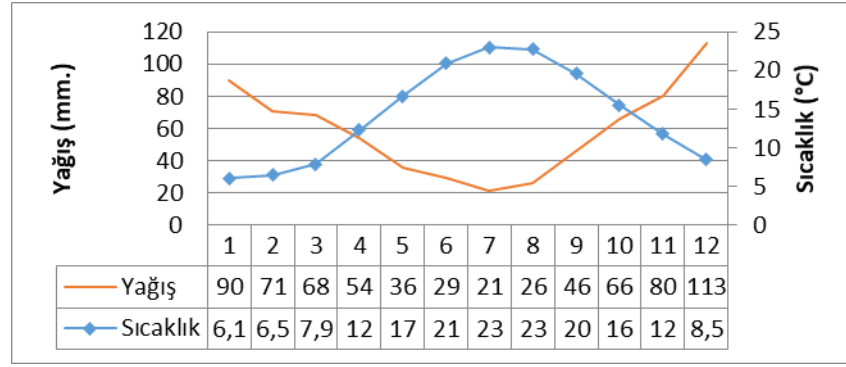
**Tablo 2.** Çınarcık Topraklarının Arazi Kabiliyet Sınıfları (ha.)

I	II	III	IV	V	VI	VII	VIII
273	120	830	1.650	80	1.843	10.654	203

Nitekim, Çınarcık genelinde tarıma elverişsiz araziler % 81 gibi büyük bir oran göstermektedir. Buna karşılık, kıyıya yakın sahalarda akarsu vadileri içerisinde dar şeritler halinde az da olsa I-IV verimlilik sınıfına ait topraklar da bulunur. Bölgenin tarımsal özelliklerini yansıtan bu topraklar, gün geçtikçe turizm baskısı altında kalarak tarımsal fonksiyonlarından uzaklaşmaktadır.

Bölgede bitki örtüsü genel olarak ortalama 400 m'ye kadar maki bu yükseltiden sonra ise ormanlardır. Güney kesimde elverişli yağış şartları Samanlı dağ grubu üzerinde oldukça korunmuş ve yoğun tabii orman örtüsünün oluşmasını sağlamıştır. Bu bölümde, Karaçam (*Pines nigra*), kestane (*Castaneavesca*), yer yer meşe ve kayın gruplarına rastlanır (Bilgin, 1967:68). Özellikle yerleşme alanlarından dağlık alana geçişteki ilk 200 m'de, maki alanlarının tahrip edilmesiyle oluşturulan sahalarda meyvecilik önemli bir tarım faaliyetidir. Bununla birlikte; Armutlu Yarımadası'na açılan sahada, kıyı ard bölgesini oluşturan aşınmış plato yüzeylerinde zeytinlikler önemli bir yer kaplamaktadır. Zeytinlikler, Çınarcık-Esenköy arasında kıyından ortalama 2 km. içeriye doğru uzanırlar.

İklim, bilindiği gibi bir coğrafi üniteye cereyan eden beşeri ve iktisadi faaliyetler üzerinde belirleyici etkilere sahip doğal faktörlerden biridir. İklim; bitki örtüsü, topografya, toprak yapısı, yeraltı ve yerüstü su kaynakları vb. şartları belirlemede önemli bir rol oynarken, bu fiziki şartlara bağlı olarak, bir bölgedeki beşeri ve iktisadi faaliyetlerin türünü, şeklini ve yoğunluğunu belirlemesi bakımından büyük bir önem taşımaktadır. (Kahraman, 2018:39) Araştırma sahamızın yağış ve sıcaklık grafiği Şekil 2'de gösterilmiştir. Grafik incelendiğinde, kış aylarında yağış etkinliğinin arttığı; buna karşılık yıl boyunca sıcaklık değerlerinin 0 °C nin altına düşmediği; ancak yaz döneminde de 25 °C nin üzerine çıkmadığı anlaşılmaktadır. Bu yönüyle, yağışın yaz dönemindeki etkinliği ile birlikte düşünüldüğünde sahanın Akdeniz - Karadeniz iklimleri geçiş alanında yer aldığını söyleyebiliriz. Yıllık yağış tutarının ortalama 700 mm. olduğu Çınarcık'ta tarımsal etkinlikler açısından çok uygun iklim şartlarının bulunduğu; buna karşılık, deniz turizmi için elverişli iklim koşullarının süresinin Ege ve Akdeniz'e göre daha kısa olduğu görülmektedir.



Şekil 2. Çınarcık Uzun Yıllar Sıcaklık-Yağış Grafiği

Çınarcık, depremsellik açısından son derece riskli bir alanda yer almaktadır. Konum olarak Kuzey Anadolu fay hattının Marmara Denizi içerisinde çatallanan alt bölümünde bulunmaktadır. Bölgede yakın geçmişteki depremlere bakıldığında, 1963'te 6.3 şiddetindeki Çınarcık depremi ve 1999'da 7.4 şiddetindeki Marmara depremleri ön plana çıkmaktadır. Nüfus bahsinde söz edeceğimiz gibi ikinci konutlara yönelik aşırı talep burada niteliksiz tatil sitelerinin hızla artmasına yol açmış, bunun sonucunda da Çınarcık'ta bu iki deprem sonucunda çok sayıda insan hayatını kaybetmiş, birçok yapı yıkılmış ya da hasar görmüştür. Bölgede son dönemlerde oldukça zayıf malzemelerle inşa edilen 6-7 katlı siteler ilk depremle birlikte yıkılmıştır. 1999 depreminde ağır ya da orta hasarlı konut sayısı 3.500'ü geçmiştir. Bu durum, Çınarcık'ta rant kaygısı ile kırsal özelliklerden hızla uzaklaşılmasının bir sonucudur.

## 2.2 Çınarcık'ta Yerleşme Tarihine Genel Bir Bakış

Çınarcık'ın sahip olduğu doğal kaynaklar düşünüldüğünde yerleşmenin oldukça eskiye dayandığını tahmin etmek hiç zor değildir. Nitekim Çınarcık ve çevresindeki arkeolojik buluntular en az M.Ö 3-4 bin yıla tarihlenmektedir. Tarihte birçok uygarlığın denetiminde kalan bölgeye, M.Ö 1299 yılı civarında Frigyalılar, M.Ö 700'lerde Kimiryalıların meydana getirdiği akınlardan sonra Bithnyalıları egemen olmuştur. Daha sonra Batı Anadolu'nun birçok bölgesinde olduğu gibi M.Ö 1.yy. da Romalıların hâkimiyetine giren bölge, uzun süren Roma-Bizans hâkimiyetinden sonra 1325 yılında Orhan Bey dönemi ile birlikte Türk hâkimiyetine girmiştir. Türk nüfus hareketlerinin yoğunlaşmasıyla bölge Kanuni döneminin sonuna kadar Anadolu'dan, bu dönemden sonra ise Balkan-Kafkas ve Kırım'dan oldukça fazla Türk göçü almıştır. Kurtuluş Savaşı ve öncesinde İngiliz ve kısmen Yunan kuvvetleri tarafından yer yer işgale uğrayan Çınarcık ve çevresi, 1921 yılında tamamen düşman işgalinden kurtarılmıştır. Özellikle Kurtuluş Savaşı döneminde Rum nüfusun bölgede giriştiği toplu katliamlar hala hafızalarda yer etmektedir. Bölgede cereyan eden bu olaylar, etnik demografik yapı üzerinde de etkisini göstermiştir. Kurtuluş Savaşı döneminden sonra Çınarcık ve çevresinde bulunan Rumların Yunan adalarına ve anakarasına göçleri ile bölgede Rum nüfusu kalmamıştır.

1950'lerde Türkiye'de başlayan şehirleşme hareketleri başta Yalova olmak üzere zaman içinde bölgedeki birçok yerleşim biriminde kendini hissettirmiştir. 1960'lara

kadar küçük bir tarım ve balıkçılık kasabası olarak bilinen Çınarcık'ın şehirleşmesi yönünde turizm fonksiyonu önemli bir dinamik olmuştur. Bilinen adıyla "yazlıklar" diğer bir deyişle "ikinci konutlar" özellikle 1980'li yıllardan itibaren bölgede hızla artmaya başlamıştır. Çınarcık Şehri'nde ikinci konutların bu denli artmasında İstanbul'a yakınlık, ulaşım alternatifleri ve konut fiyatlarının ucuzluğu da etkili olmuştur. İdari açıdan 1972 yılında Belediye statüsüne kavuşan Çınarcık, Yalova'nın İstanbul'dan ayrılarak ile dönüşmesi nedeniyle 1995 yılında ilçe olmuştur. Çınarcık'ın ilçe statüsünü kazanması kırsal alanlardan dönüştürülen yeni yerleşim alanlarının açılmasına neden olmuştur. Günümüzde şehir yaz döneminde doğal nüfusunun yaklaşık 10 katı kadar bir nüfusu barındırmaktadır. Yaklaşık 40.000 konutun bulunduğu ilçede konut sayısı ve yerleşik nüfus değerleri karşılaştırıldığında konutların ortalama % 80'inin kış döneminde kullanılmadığı anlaşılmaktadır. Okuyucu, vd. (2015), tarafından yapılan "Yalova-Çınarcık'taki İkinci Konutların Ekonomik Etkilerinin Değerlendirilmesi" adlı bir çalışmada Çınarcık'ta yaz döneminde ikinci konutlarda kalış süresi ortalama 21,2 gün iken, kış döneminde bu sayı 0,2 güne kadar düştüğü belirlenmiştir. Ülkemizde nüfus sayımlarının adres beyanı üzerinden yapılması nedeniyle yaz döneminde Çınarcık'ta oluşan nüfus, konut sayısına ve kalış sürelerine göre yaklaşık olarak tahmin edilebilmektedir.

### 2.3 Nüfusun Genel Özellikleri

İnsan ve tabiat coğrafyanın başlıca bileşenleridir. Bu iki etmeni karşı karşıya getiren ve aralarındaki etkileşimi inceleyen tabiatın insan üzerindeki etkisi ve insanın tabiat üzerindeki karşı etkisini açıklamaya çalışan ve disiplinler arasında yerini bu noktadan alan beşeri coğrafyada dünyada yaşayan insanların sayıları, dağılımları, hareketleri ve nitelikleri birinci derece öneme sahip olaylardır (Tanoğlu, 1969:29). Nüfus, doğal ve beşeri olaylarla şekillenen ve sürekli değişen bir kavramdır. Belli bir yerde yaşayan insan sayısını ifade eden nüfus, başta doğumlar ve ölümler olmak üzere göç, ekonomik faaliyetler ile beşeri olaylar nedeniyle sürekli değişkenlik gösterir. Nüfus hareketleri ve nüfustaki değişkenlik bir şehrin gelişimi üzerinde etkili olan faktörlerin başında gelmektedir. Araştırma sahasını oluşturan Çınarcık Şehri, sahip olduğu doğal ve beşeri imkânlar çerçevesinde son yıllarda nüfusunu turizm kaynaklı ikinci konut talebi nedeniyle arttırmıştır. Bilindiği gibi ekonomik faaliyetlerde ulaşım imkânlarının rolü büyüktür (Pektaş, vd. 2018:770). Herhangi bir coğrafi üniteye ulaşım imkânları, yerleşme ve sosyo-ekonomik hayat açısından çok yönlü etkisi olan beşeri bir faktördür. Uygun ulaşım imkânları bir bölgenin nüfuslanmasında, sanayi, ticaret ve turizmin gibi ekonomik faaliyetlerin gelişmesinde önemli bir rol oynar. İnsanların bir yerden başka bir yere çabuk, güvenli ve konforlu bir şekilde seyahat etmesi, ekonomik faaliyetler sonucunda üretilen mal ve hizmetlerin başka bölgelere sorunsuz olarak taşınması ulaşım imkânlarının elverişli olmasıyla yakından ilişkilidir. (Kahraman, 2018:49) İnsanların turizm talebinin olduğu bölgelerden, turistik çekiliğe sahip rekreasyon alanlarına ekonomik, hızlı ve güvenli bir şekilde taşınması turizmin gelişmesi için vazgeçilmez gerekliliklerden biridir. Bu amaçla, araştırma sahasında 1960'lı yıllardan itibaren turizm talebinin artmasına paralel olarak ulaşım şartları hem karayolunda hem de deniz yolunda gelişme göstermiştir. Çoğunlukla İstanbul

kaynaklı bu talebin en önemli sebebi de ulaşım imkânları ve yakınlıktır. İstanbul-Çınarcık arası deniz yolu ile 42 km. iken karayolu ile 192 km dir. Dolayısıyla gerek karayolu ile gerekse deniz yolu ile Çınarcık'a birkaç saatte ulaşabilmektedir.

**Tablo 3.** Sayım Dönemlerine Göre Çınarcık ve Bağlı Yerleşim Birimlerinde Nüfus (1935-2017)

<u>YIL</u>	<u>Çnrc.</u>	<u>Koru</u>	<u>Es.köy</u>	<u>Teşv.</u>	<u>K.dere</u>	<u>Çalıca</u>	<u>Şenköy</u>	<u>O.burun</u>	<u>Toplam</u>
1935	676	640	..	485	517	244	473	174	3209
1940	903	633	..	551	539	143	535	192	3496
1945	995	661	..	661	569	219	585	224	3914
1950	1095	710	..	750	617	253	760	252	4437
1955	1260	667	638	853	778	308	348	264	5116
1960	1441	760	856	1035	840	341	426	283	5982
1965	1615	795	941	1169	799	385	436	317	6457
1970	2067	886	858	1047	749	385	443	306	6741
1975	2914	1004	963	1142	735	349	444	334	7885
1980	6364	985	1013	1229	770	403	460	349	11573
1985	6126	1341	1627	1316	867	418	464	322	12481
1990	7629	2050	3373	1873	1137	444	492	292	17290
2000	8953	2678	3318	2194	2095	1501	557	354	21650
2007	9170	5006	2734	2244	1404	737	300	490	22085
2008	10816	6810	3373	3879	1306	688	528	282	27682
2009	11080	5545	2870	2641	2198	806	475	277	25892
2010	11211	5257	2569	2321	1530	832	496	272	24488
2011	11567	5275	2447	2186	1418	830	503	262	24488
2012	12089	5458	2408	2055	2130	802	417	270	25629
2013	13004	5857	3238	2301	1406	797	529	252	27384
2014	13322	5982	3012	2220	1358	907	492	242	27535
2015	14086	6001	2806	2178	1348	923	464	250	28056
2016	15208	6239	2744	2209	1356	946	460	255	29417
2017	16102	6348	4927	2204	1340	999	420	250	32590

Çınarcık ve bağlı yerleşim birimlerinin 1935-2017 yılları arasındaki nüfusu Tablo 3'te verilmiştir. Genel olarak tablo incelendiğinde, doğal nüfus artışındaki stabilizasyonun 1975 yılından itibaren pozitif yönde kırıldığı görülmektedir. 1975

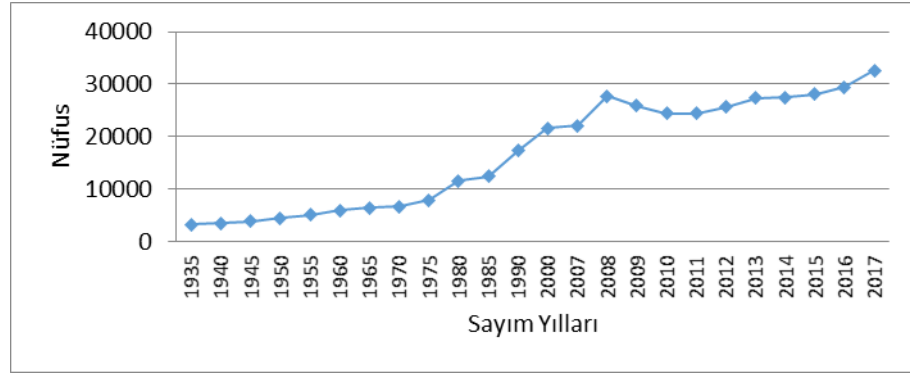


## Çınarcık Şehri'nin Demografik Gelişimi

yılında 7.885 olan nüfus, 1980 yılına gelindiğinde 11.537 kişiye ulaşmış ve 5 yıllık dönemde % 46.31 gibi yüksek bir artış göstermiştir. Hiç şüphesiz bu yüksek artışta turizm fonksiyonunun etkili olduğunu söylemek mümkündür. Tüm Türkiye kıyılarında olduğu gibi sosyo-ekonomik gelir seviyesinin yükselmesiyle insanların ikinci konutlara olan talebi artmış, Çınarcık Şehri de sahip olduğu doğal ve ekonomik özellikleri nedeniyle gözde yerlerden biri olmuştur. Yukarıda değindiğimiz özelliklerin başında ulaşım konusu gelmektedir. Bölgeye İstanbul'dan çok kısa bir süre içinde üstelik deniz yoluyla ulaşılabilir olması en önemli tercih nedenlerinden biridir.

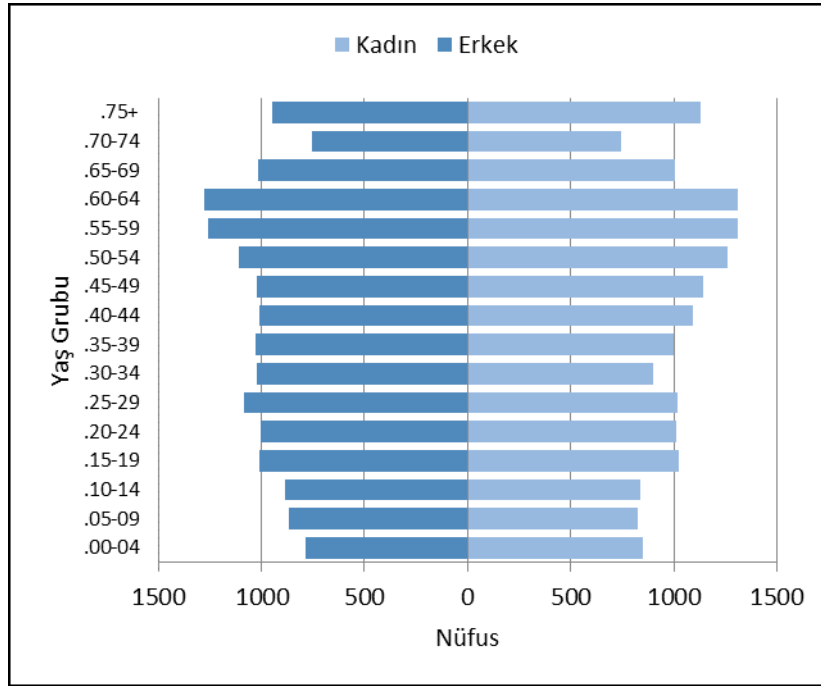
Çınarcık 1975 yılından itibaren şehrsel fonksiyonlarını giderek geliştirmiş ve 5 yıllık kısa bir sürede nüfusu 10.000 sınırının üzerine çıkmıştır. Bir diğer büyük kırılmayı ise 2007-2008 arasında görmek mümkündür. Bu aralıkta da nüfusun 2007 yılında 22.085, 2008 yılında ise 27.682 olduğu görülmektedir. Bu değerlerden sadece 1 yıllık artışın % 25.34 olarak gerçekleştiği görülmektedir. 2008 yılından itibaren nüfus artışının durmasında hatta azalmasında Çınarcık merkezindeki topografya şartları kanımızca en önemli faktördür. 1975-2008 yılları arasında kıyı bandındaki hızlı yapılaşma, geri bölgede topografya ve eğim şartları nedeniyle durmuştur. Dolayısıyla kıyıda yeni yapılaşma alanları daha batıdaki kıyı yerleşmesi Esenköy ile Teşvikiye ve Kuru beldelerine doğru kaymıştır. Bu durumu ileride Çınarcık'ta sayım yıllarına göre kır ve şehir nüfusunu gösteren Tablo 5'te çok açık şekilde görmek mümkündür. Tablo incelendiğinde 2008 yılı sonrasında kır nüfusunda devamlı bir azalma göze çarparken, şehir nüfusunda ise kararlı bir artış gözlenmektedir.

**Şekil 3.** Sayım Dönemlerine Göre Çınarcık ve Bağlı Yerleşim Birimlerinde Nüfusun Değişimi (1935-2017)



Son yıllarda köylerdeki tarım arazilerinin bir yönüyle turizme bağlanma eğilimi, bölgedeki kırsal yaşamı da tehdit etmektedir. Bölgede yaptığımız gözlemlerde daha önce tarım alanı olarak kullanılan sahaların turizme açıldığı, az da olsa görülen tarımsal faaliyetlerin bile turizme yönelik olduğu görülmüştür. Bahçe ya da tarla sahipleri daha karlı olduğu gerekçesi bu alanları mesire yerlerine ve tatil sitelerine dönüştürmeye başlamıştır. Turizm yatırımlarının köylere kadar girmesi ve bu konuda önlem alınmaması bölgede önemli bir sorun olarak görülmektedir.

Yeni yerleşim alanlarının tarım arazilerinden dönüştürülmesiyle günümüze kadar Çınarcık nüfusunda kararlı bir artış yaşanmıştır. 2017 yılı nüfus verilerine göre ilçe genelinde 32.590 kişi yaşamaktadır ve bir önceki yıla göre nüfusta yaklaşık 3.000 kişilik bir artış (%10) meydana gelmiştir. Yaptığımız gözlemlere göre son yıldaki artışın daha önceki yıllara göre fazla olmasında 1999 depreminden sonra yeni yerleşim alanlarında inşa edilen güvenli konutların, İstanbul ve diğer illerden önemli miktarda emekli nüfusu çekmesi bir neden olarak gösterilebilir.



Şekil 4. Çınarcık İlçesi Nüfus Piramidi (2017)

Çınarcık'ta yaş gruplarına göre oluşturulan Şekil 4 incelendiğinde en dikkat çeken husus 65 yaş ve üzeri nüfusun toplam nüfus içindeki payının yaklaşık %17 olmasıdır. Tabanın nispeten dar olması ve nüfusun yaş grubu ilerledikçe azalmamasından Çınarcıkta önemli oranda emekli/yaşlı nüfusun bulunduğu anlaşılmaktadır. Bölgeden ikinci konut satın almadaki en önemli faktörleri; deniz,

## Çınarcık Şehri'nin Demografik Gelişimi

iklim, doğal çekicilikler, rekreasyonel çekicilikler, aile ve kişisel nedenler ile ekonomik nedenler şeklinde gruplandırabiliriz (Okuyucu vd. 2016:556). Yaptığımız gözlem ve araştırmalarda emekli nüfusun Çınarcık'ı tercih etmesinde en önemli sebebin konut ucuzluğu ve doğal şartlar olduğu anlaşılmıştır.

### 2.3.1 Nüfus Artış Hızı

Günümüzde sanayileşme ve ona bağlı olarak çeşitli ekonomik faaliyetlerin dünyanın çeşitli bölgelerinde faaliyete geçmesi tarımın entansif yapısının giderek yaygınlaşması buna ek olarak da doğumların hala yeryüzünün geniş alanlarında fazla olması nüfus artışının başlıca nedenleridir. (Tümertekin, 1994:132) Nüfus, Doğum, ölüm göç gibi olaylar sonucunda artış ya da azalış yönünde sürekli bir hareketlilik göstermektedir. (Sertkaya 2009:71) 1935-2017 yılları arasında sayım yıllarına göre Türkiye ve Çınarcık nüfus artış hızları Tablo 4'te verilmiştir. Tablo incelendiğinde, Çınarcık'ta 1935-2017 yılları arasındaki nüfus artış hızı % 38.21 Türkiye genelinde ise % 17.25 tir.

Tablo 4. Sayım Dönemlerine Göre Nüfus Artış Hızı (%)

Sayım Dönemi	Çınarcık Nüfus Artış Hızı (‰)	Türkiye Nüfus Artış Hızı (‰)
1935-1940	17,89	17,1
1940-1945	23,91	10,5
1945-1950	26,72	21,7
1950-1955	30,61	27,7
1955-1960	33,85	28,5
1960-1965	15,88	24,6
1965-1970	8,80	25,1
1970-1975	33,94	20,1
1975-1980	93,54	20,6
1980-1985	15,69	24,8
1985-1990	77,06	21,7
1990-2000	50,43	18,3
2000-2007	20,09	5,7
2007-2008	253,43	8
2008-2009	-64,66	14
2009-2010	-54,23	16
2010-2011	0,00	14
2011-2012	46,59	12
2012-2013	68,48	13,66
2013-2014	5,51	13,31
2014-2015	18,92	13,45
2015-2016	48,51	13,63
2016-2017	107,86	12,47
Ortalama	38,21	17,25

Sayım yıllarının ortalamasına bakıldığında Çınarcık'ta nüfus artış hızının Türkiye ortalama nüfus artış hızından iki kat yüksek olduğu görülmektedir. Ancak, burada Çınarcık'ın nüfus artış hızındaki dalgalanma ve karasızlık dikkat çekmektedir. Kısaca değerlendirecek olursak, yukarıda da işaret ettiğimiz 1975 yılından itibaren ikinci konutlar ve tatil sitelerinin yapılmaya başlanması önemli bir nüfusu bölgeye çekmiş, bu durum nüfus artış hızını da doğrudan etkilemiştir. Nitekim 1975-1980 yılları arasındaki 5 yıllık dönemde yıllık ortalama nüfus artış hızı % 93.54 olarak gerçekleşmiştir. Bir diğer yüksek nüfus artış hızı 2007-2008 yılları arasında rastlanmaktadır. Bu dönemde % 253.43 gibi yüksek bir nüfus artış hızı kaydedilmiştir. Bu dönemdeki ani artışın 1999 yılı depreminden sonra bölge dışına çıkan nüfusun, yeni konutların yapılmasıyla geri dönmeleri ile ilişkili olduğu düşünülmektedir. Keza, 2008-2009 ve 2009-2010 dönemlerinde mutlak nüfusta bir azalma meydana gelmiş; 2007-2008 döneminde gelen nüfusun bir bölümü tekrar bölge dışına çıkmıştır. Son olarak, 2016-2017 döneminde nüfus artış hızı % 107,86'ya ulaşmıştır.

Çınarcıkta nüfus artış hızlarındaki bu dengesizliğin nüfus hareketleri dışındaki diğer bir nedeni de 2007 yılından itibaren uygulanmaya başlanan Adrese Dayalı Nüfus Kayıt Sistemi'dir (ADNKS). Bilindiği gibi 2000 yılına kadar olan sayımlar birebir hane bazında yapılan gerçek sayımlardır. 2007 yılından itibaren ise Adrese Dayalı Nüfus Kayıt Sistemi getirilmiş, nüfus sayımları adres beyanı üzerinden yapılmaya başlanmıştır. 2007-2008, 2008-2009 ve 2009-2010 yılları arasındaki nüfus artış hızlarındaki sapmaların Çınarcık Şehrinde ikinci konutların ağırlıklı olarak bulunması nedeniyle adres kayıtlarının dönemsel olarak taşınması / getirilmesi sonucunda oluştuğunu düşünmekteyiz.

### 2.3.2 Şehirselle ve Kırsal Nüfus

Sanayi Devrimi ile birlikte kır- kent dengesinin bozulması nüfus kütlelerinin yer değiştirmesi diğer bir deyişle göç olgusunu ortaya çıkarmıştır. (Tunçdilek, 1988:125) Araştırma sahasının 1935-2017 yılları arasındaki nüfus sayımlarına göre şehirselle ve kırsal nüfusları Tablo 5'te gösterilmiştir. Çınarcık Şehri'nin turizm yatırımlarının ve özellikle ikinci konutların yaygınlaşması neticesinde son yıllarda kır nüfusu ile şehir nüfusu arasındaki fark gittikçe kapanmaktadır. Tablo 6 incelendiğinde; 1935'ten 1975 yılına kadar olan periyotta kır nüfusunun şehir nüfusundan fazla olduğu görülmektedir. 1975 yılında kır nüfusunun toplam nüfusa oranı % 63.05 iken şehir nüfusunun toplam nüfusa oranı % 36.95'tir. 1980 yılına gelindiğinde şehir nüfusu kır nüfusunu geçmiştir. Bu dönemde nüfusun % 45'ini kır nüfusu oluştururken şehir nüfusunun oranı % 54.99'a ulaşmıştır.

Sonraki dönemlerde ise kırsal ve şehirselle nüfus dengelenmiştir. 2017 yılında şehir nüfusunun toplam nüfusa oranı % 49.40 olmuştur. Çınarcık şehir merkezinde daha önce belirttiğimiz gibi topografik şartların yeni yerleşme alanlarına uygun olmaması nedeniyle ikinci konut alanlarının idari olarak kır nüfusu içinde değerlendirilen, Koru, Esenköy, Kocadere ve Teşvikiye bölgelerine kayması nedeniyle kır nüfusu tekrar şehir

## Çınarcık Şehri'nin Demografik Gelişimi

nüfusunu az da olsa geçmiştir. Ancak, arazide yaptığımız gözlemlerde Çınarcık merkez bölgesinde kıyı gerisindeki eğimli alanların da yoğun olarak yerleşmeye açıldığı, dolayısıyla önümüzdeki birkaç yıl içinde şehir nüfusunun kırsal nüfusu geçeceğini tahmin etmekteyiz.

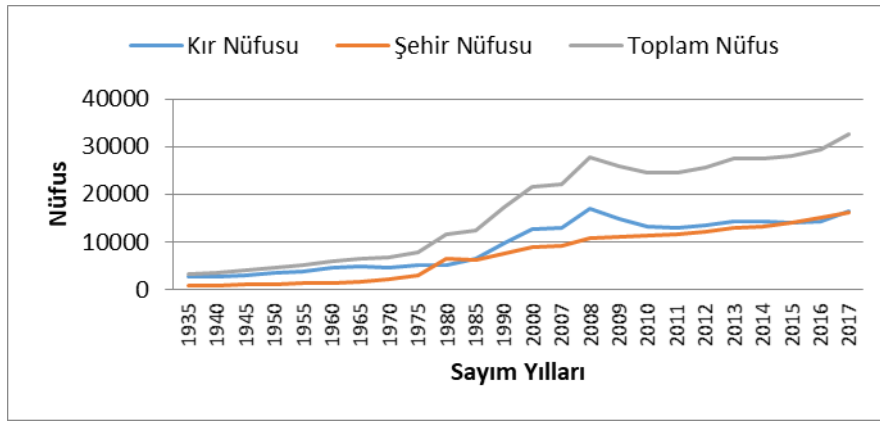
**Tablo 5.** Sayım Yıllarına Göre Çınarcık'ta Şehir ve Kırsal Nüfusu İle Toplam Nüfusa Oranları

Sayım Yılı	Kırsal Nüfusu		Şehir Nüfusu		Toplam Nüfus Miktarı
	Nüfus Miktarı	Toplam Nüfusa Oranı (%)	Nüfus Miktarı	Toplam Nüfusa Oranı (%)	
1935	2533	78,93	676	21,06	3209
1940	2593	74,17	903	25,82	3496
1945	2919	74,57	995	25,42	3914
1950	3342	75,32	1095	24,67	4437
1955	3856	75,37	1260	24,62	5116
1960	4541	75,91	1441	24,08	5982
1965	4842	74,98	1615	25,01	6457
1970	4674	69,33	2067	30,66	6741
1975	4971	63,04	2914	36,95	7885
1980	5209	45	6364	54,99	11573
1985	6355	50,91	6126	49,08	12481
1990	9661	55,87	7629	44,12	17290
2000	12697	58,64	8953	41,35	21650
2007	12915	58,47	9170	41,52	22085
2008	16866	60,92	10816	39,07	27682
2009	14812	57,2	11080	42,79	25892
2010	13277	54,21	11211	45,78	24488
2011	12921	52,76	11567	47,23	24488
2012	13540	52,83	12089	47,16	25629
2013	14380	52,51	13004	47,48	27384
2014	14213	51,61	13322	48,38	27535
2015	13970	49,8	14086	50,2	28056
2016	14209	48,31	15208	51,69	29417
2017	16488	50,6	16102	49,4	32590

Hiç şüphesiz, nüfusun yaklaşık yarısının kırsal nüfus içinde bulunmasına rağmen bu nüfusun kırsal faaliyetlerle uğraştığını söylemek oldukça güçtür. Tarım ve

balıkçılık sınırlı bir şekilde varlığını sürdürmektedir. İlçenin güney kesiminde bulunan yoğun orman alanlarında ormancılık faaliyeti (kerestecilik vb.) yapılan diğer bir ekonomik faaliyettir. İlçede küçük atölyeler ve imalathaneler dışında sanayi açısından değerlendirilebilecek hemen hemen hiçbir kuruluş bulunmamaktadır. Turizm fonksiyonunun bu kadar yoğun olmadığı dönemlerde belirli bir ekonomik büyüklüğe sahip olan tarım, günümüzde oldukça parçalıdır ve bahçe ziraatı şeklinde varlığını sürdürmektedir. İlçe genelinde 2011 yılında 12.723 da. olan tarım alanları 2017 yılına gelindiğinde 7.799 da.'a gerilemiş ve son dört yılda tarım alanlarında yaklaşık % 38 oranında azalma meydana gelmiştir. Kalan bu alanlar da gün geçtikçe ikinci konutlara dönüşmektedir.

Şekil 5. Sayım Yıllarına Göre Çınarcık'ta Şehir ve Kır Nüfusunun Değişimi



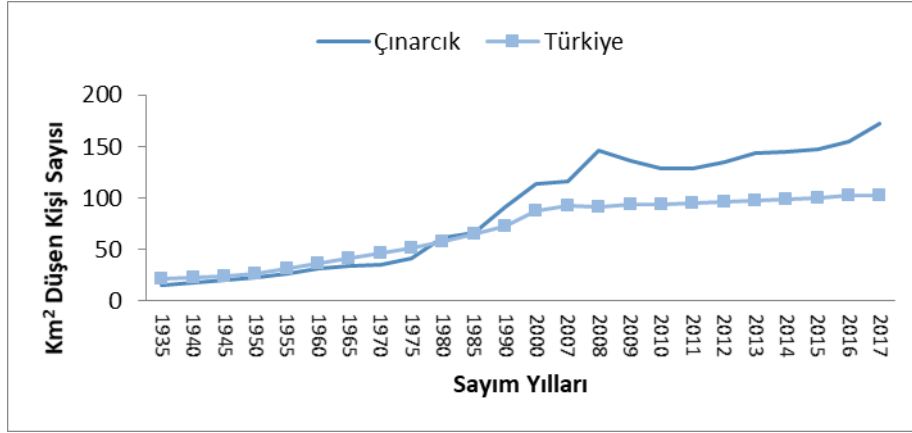
### 2.3.3 Nüfus Yoğunluğu

Araştırma sahamızdaki ve Türkiye genelindeki nüfus yoğunlukları Şekil 6'da karşılaştırmalı olarak verilmiştir. Çınarcık ilçesinde 2017 yılı nüfus sayımı verilerine göre km<sup>2</sup>'ye 172 kişi düşmektedir. Bu değer Türkiye genelinde 2017 yılı için 103 kişi olduğu göz önüne alındığında sahamızdaki nüfus yoğunluğunun yaklaşık 1.5 kat daha fazla olduğu anlaşılmaktadır.

Aşağıdaki şekil incelendiğinde, 1980 yılına kadar sayım yıllarının tümünde Çınarcıkta nüfus yoğunluğunun Türkiye ortalamasının altında olduğu görülmektedir. 1980 yılı bölgede ikinci konutların ivme kazandığı bir dönemdir. Bu dönemden sonra Çınarcık'ta nüfus yoğunluğu tüm sayım dönemlerinde Türkiye ortalamasının oldukça üzerinde seyretmiştir. Yerleşik ve kayıtlı nüfusa göre hesaplanan bu oranlar, turizm mevsiminde oldukça yükselmekte ve bu dönemde km<sup>2</sup>'ye düşen insan sayısının 1.000 kişi sınırını aştığı düşünülmektedir. Araştırma sahamızda nüfus yoğunluğu, şehir merkezinde diğer yerleşim birimlerine göre fazladır. İlçe merkezinden uzaklaştıkça nüfus yoğunluğu da azalmaktadır. Kırsal yerleşmelerde ise Kuru, Esenköy ve Teşvikiye belde merkezleri nüfusun yoğunlaştığı diğer yerleşim birimleridir. Bu

## Çınarcık Şehri'nin Demografik Gelişimi

merkezlerde nüfus yoğunluğunun fazla olmasında son yıllarda yapılan ikinci konutların Çınarcık merkezinden bu bölgelere kayması etkili olmuştur.



Şekil 6. Sayım Dönemlerine Göre Araştırma Sahamızda ve Türkiye’de Nüfus Yoğunluklarının Değişimi

### 3. SONUÇ

Çınarcık, coğrafi konumu, doğal kaynakları ve İstanbul gibi büyük bir metropole yakınlığı ile turizm fonksiyonu gelişen destinasyonlardan biridir. İlçede 1975 yılından itibaren günümüze kadar ikinci konut talebi nedeniyle önemli bir nüfus artışı yaşanmıştır. 1975 yılında 7.785 olan ilçe nüfusu 2017 yılı itibariyle 32.580 e ulaşmış ve nüfus son 52 yılda 5 kat artış göstermiştir.

Çınarcık şehrinin demografik gelişimindeki en önemli dinamik turizmdir. Günümüzde Çınarcık'ta turizme konu olan doğal kaynakların varlığı nedeniyle turizm fonksiyonu giderek gelişmektedir. Şehir merkezindeki doygunluk nedeniyle son yıllarda Esenköy, Teşvikiye ve Kuru çevresi yeni ikinci konutlar ve tatil sitelerinin oluşturulduğu bölgelerdir. Son yıllarda Marmara Havzası'nda nüfusun, dolayısıyla yeni yerleşim birimlerinin aşırı artış kaydetmesi Marmara Denizi'ndeki kirliliği de artırmıştır. Bu olumsuz durumdan Çınarcık da etkilenmiştir. Deniz turizmi olumsuz şartlar nedeniyle, son yıllarda arzulanan seviyelerde değildir. Diğer taraftan ilçede deniz turizmine yönelik tesislerin sınırlı oluşu ve sunulan hizmetlerdeki yetersizlik başka bir etken olarak görülmektedir. İlçede otel sayısı son derece sınırlıdır. Buna karşılık dönemlik ev pansiyonculuğu oldukça gelişmiştir.

Genellikle dar kıyı özelliği gösteren Çınarcık kıyılarının esasen deniz turizmi açısından pek elverişli bir yapı sergilediği söylenemez. İskelelerin de yer aldığı küçük bir şehir meydanı ve bunun ekseninde uzanan doğu-batı yönlü sahil yolu bu kısıtlılığı daha da attırmıştır. Bu sahada yol ile deniz arasında çakıldan ibaret 1-4 metre arası değişen bir sahil şeridi bulunmaktadır. Gerçek anlamda deniz turizminin yaşandığı yer doğuda Koruköy batıda ise Kocaadere sahilindeki plajlardır. Oldukça geniş kıyı şeridine sahip bu alanlarda plajlar kum, kıyı ise oldukça sık bir özellik göstermektedir. Bir anlamda dağ eteği yerleşmesi olan Çınarcık'ta kentsel genişlemenin güney yönlü iç

kesimlere doğru büyümesi topografik şartlar nedeniyle mümkün görünmemektedir. Dolayısıyla şehrin doğu batı yönlü uzanan parçalı düzlükler üzerinde turizm talebi nedeniyle geliştiği söylenebilir.

Çınarcık'ta yaptığımız araştırmalarda turizm planlaması ve koordinasyonunda büyük eksiklikler olduğu görülmüştür. İlçede turizm olaylarının gerçek anlamda büyüebilmesi için bir turizm kalkınma planı çerçevesinde otel vb. turizm yatırımlarının artırılması, sahil bölgesinin deniz turizminde çekicilik sağlayacak şekilde yeniden kurgulanması, belde ve köylerdeki tarım hayatının turizmi de destekleyecek şekilde geliştirilmesi büyük bir önem taşımaktadır. Yaz ve kış nüfusu arasındaki büyük fark ilçede şehrsel fonksiyonların yeterince gelişme gösterememesine neden olmuştur. Özellikle nüfusun maksimum seviyeye ulaştığı yaz mevsiminde altyapı ve belediye hizmetleri yetersiz kalmaktadır. Bölgede topografik şartların yerleşimi sınırlandırıcı etkisinin kuvvetli olması, bölgede yerleşim alanlarının yine sınırlı olan tarım alanları üzerinde gelişmesine neden olmuştur. Çınarcık'ta ziraat hayatı turizm faaliyetleri karşısında her geçen gün zayıflamaktadır. Bu durum, çarpık yapılaşmaya ve çevre kirliliğine neden olmakta doğal dengenin bozulması riskini de beraberinde getirmektedir. Bölgenin kırsal özelliklerinin korunması turizm gelişmesi için de son derece önemlidir. Bu amaçla, tarım arazilerinin tarım dışı kullanımlarına izin verilmemesi, bir turizm planı çerçevesinde organik tarımın desteklenmesi, turistlerin ilgi gösterebileceği kaliteli tarım ürünlerinin yetiştirilmesi ve tanıtılması gerekmektedir. Diğer taraftan Çınarcık'ta gerçek anlamda bir deniz turizminin oluşabilmesi için yetersiz olan yatak kapasitesinin artırılması, nitelikli turizm tesislerinin özellikle sahil bölgesinde yaygınlaştırılması önem taşımaktadır. Çınarcıkta turizm faaliyetleri deniz turizmi ile sınırlı değildir. Çınarcık sahip olduğu doğal kaynaklar nedeniyle başta doğa turizmi olmak üzere diğer turizm çeşitlerine de ev sahipliği yapabilecek doğal kaynaklara sahiptir. Bunlardan Karlık ve Delmece yaylası dağ turizmi için, erikli şelalesi ve çevresi ise dağ yürüyüşü için son derece uygun alanlar olarak görülmektedir. Tüm bu potansiyelin değerlendirilmesi, öncelikle iyi bir turizm planlamasına ve paydaşlarda bilimsel veriler ışığında bir farkındalık yaratılmasına bağlıdır.

#### KAYNAKÇA

- Akpınar, E., & Bulut, Y. (2010). *Ülkemizde Alternatif Turizmin Bir Dalı Olan Ekoturizm Çeşitlerinin Bölgelere Göre Dağılımı ve Uygulama Alanları*, III. Ulusal Karadeniz Ormancılık Kongresi, C: IV, s. 1575-1594.
- Bahadır, M. (2007). *Yalova İli Arazi Kullanımının Uzaktan Algılama Teknikleri İle Belirlenmesi*, Yüksek Lisans Tezi. Afyonkarahisar Kocatepe Üniversitesi, Sosyal Bilimler Enstitüsü.
- Bilgin, T. (1967). *Samanlı Dağları, Coğrafi Etüd*, İstanbul İ.Ü Coğrafya Enstitüsü No:80.



## Çınarcık Şehri'nin Demografik Gelişimi

- Dal, N., & Baysan, M. (2007). Kuşadası'nda Kıyı Kullanımı ve Turizmin Mekânsal Etkileri Konusunda Yerel Halkın Tutumları, İzmir: *Ege Coğrafya Dergisi*, 16, s. 69-85.
- Erol, O., & Şencan, A. (1996). Çınarcık ve Çevresinin Jeomorfolojik Etüdü, İstanbul: *Marmara Coğrafya Dergisi*, 1, s.57-62.
- Göney, S. (1985). Büyük Menderes Bölgesi, İst. Üniv. Yay. No:1985, Coğrafya Böl. Yay. No:79, İstanbul.
- İrtem, E., & Kahraman, E. (2004). Edremit Küçükükyu Arasındaki Turizm Faaliyetlerinin Kıyı Alanlarına Etkisi ve Önerilen Yönetim Programı. İstanbul: *İTÜ Mühendislik Dergisi*, 3, s. 3-14.
- Kahraman, C. (2018). *Kuşadası Körfezi Kıyı Alanları Kullanımı ve Sorunları*, İstanbul: Artikel Yayınevi.
- Okuyucu, A., & Somuncu, M. (2015). Yalova-Çınarcık'taki İkinci Konutların Ekonomik Etkilerinin Değerlendirilmesi, *Coğrafi Bilimler Dergisi*, 13 (2).
- Okuyucu, A., Somuncu, M. (2016). *İkinci Konut Sahipliğinde Motivasyon Kaynakları: Yalova-Çınarcık Örneği*, Ankara: Tucaum Uluslararası Coğrafya Sempozyumu Bildiri Kitabı, s.556-557.
- Pektaş, Ö., & Mersin, K. vd. (2018). Limanların Bölgesel ve Ekonomik Etkileri: Tekirdağ - Ren Nehri Karşılaştırması. *Uludağ Üniversitesi, Fen-Edebiyat Fakültesi, Sosyal Bilimler Dergisi*, C.19, S:35. s.757-775.
- Sertkaya, Doğan, Ö. (2009). *Marmara Takımadaları, Çantay Kitabevi*.
- Tanoğlu, A. (1969). *Nüfus ve Yerleşme*, İstanbul: İ.Ü Yay. No:1183, Edebiyat Fak. Coğrafya Enst. Yay. No: 451969.
- Tunçdilek, N. (1988). *Dünya Nüfus Dinamiği*, İ.Ü Yay. No: 3501.
- Tümertekin, E. (1994). *Beşeri Coğrafyaya Giriş*, İ.Ü Yay. No:3819.
- Yalova Çevre ve Şehircilik Müd. (2011). *Yalova: 2011 Yılı İl Çevre Durum Raporu*, Çevre ve Şehircilik Müd.Yay.
- [www.cinarcik.bel.tr](http://www.cinarcik.bel.tr) [Erişim tarihi:15.08.2018]
- [www.meteor.gov.tr](http://www.meteor.gov.tr) [Erişim tarihi:22.06.2018]
- [www.tuik.gov.tr](http://www.tuik.gov.tr) [Erişim tarihi:25.05.2018]