

ANADOLU SELÇUKLU DÖNEMİ KÜLLİYE DÜZENLEMESİNDE CAMİ VE MEDRESE'DE ORTAK AVLU KULLANIMI*

*Hatice DEMİR***

Öz: Anadolu'da külliye mimarisi, Anadolu Selçukluları ile birlikte 13. yüzyılda görülmeye başlar. İmaret olarak da bilinen bu yapı toplulukları genelde cami ve medreseden oluşur. Külliyelerin en önemli iki yapısı cami ve medrese ile avlunun plan şeması, birçok kültür çevresinden etkilenmiştir. Orta Asya Türk, Büyük Selçuklu ve Zengi mimarisi en önemlileridir.

Anadolu Selçuklu külliyelerinde avlu, cami ve medrese plan şeması içerisinde bir kamusal alan oluşturacak şekilde düzenlenmiştir. Böylece tarihi süreç içerisinde, hem cami hem de medreseye ait ortak avlu düzenlemesi, külliye plan şemasında yerini almıştır. Cami ve medrese için ortak avlu kullanımının erken ve öncül örnekleri Zengi mimarisinden etkilenen Artuklu bölgesinde görülür. Mardin Şehidiye Mardin/Harzem Taceddin Mes'ud örnekleri, açık avlulu medrese plan düzenlemesi içerisinde "cami-yarım medrese kaynaşmaları" olarak ortaya çıkar. 13. yüzyıl ile birlikte, Kayseri Hacı Kılıç Cami ve Medresesi örneğinde olduğu gibi mescid, medrese içerisinde planlanan küçük bir olmaktan çıkmış ve serbest tasarımlı bir birim olarak yerini almıştır. Avlu ise artık hem cami, hem medrese arasında ortak avlu olarak tasarlanmaya başlamıştır.

Daha sonra İlhanlı, Beylikler ve Erken Dönem Osmanlı külliye kuruluşlarında, cami-medrese odaklı külliyelerde ortak avlu düzenlemesi farklı yorumlar ile gelişimini sürdürmüştür.

Anahtar kelimeler: Anadolu Selçuklu, külliye, cami, medrese, ortak avlu.

The Mosque and Madrasah's Common Courtyard Use in the Anatolian Seljukid Complexes

Abstract: Complex construction was first encountered in Anatolia during the 13th century under the influence of the Anatolian Seljuks. These complex constructions also known as imaret generally composed of a mosque and a madrasah. Many cultural environments influenced the courtyard plan that forms a public space for a mosque and madrasah in a complex, most importantly, the architecture of Central Asian Turks, of the Great Seljuk and of the Zengi.

* Makalenin Geliş ve Kabul Tarihi: 04.11.2018 - 05.07.2019

Bu çalışma; Hacettepe Üniversitesi Sosyal Bilimler Enstitüsü Sanat Tarihi Anabilim Dalı'nda Prof.Dr. Nermin ŞAMAN DOĞAN danışmanlığında yürütülen ve 2011 tarihinde tamamlanan *Kayseri Hacı Kılıç Camii ve Medresesi* başlıklı yüksek lisans tezinden üretilmiştir.

** Öğr.Gör.Dr. Kastamonu Üniversitesi, Yabancı Diller Yüksek Okulu, Kastamonu, Türkiye. hdemir@kastamonu.edu.tr, ORCID: 0000-0002-5801-5841.

The courtyard, in the Anatolian Seljukid complexes was organized in such a way as to create a public space within the plan scheme of the mosque and the madrasah. Thus, as part of the historical process, the common courtyard organization of both mosques and madrasahs was incorporated into the plan scheme of the complex. The earliest examples of common courtyard use of mosques and madrasahs were found in the Artuklu region that was affected by Zengi architecture. The Mardin Şehidiye, Mardin/Harzem Taceddin Mes'ud examples appear as “half-mosque madrasah cohesion” in the madrasah with open courtyard plan scheme organization. In the 13th century, the masjid ceased to be a small architectural unit in the madrasah plan scheme and became a mosque, which was a detached designed unit, as in the example of the Kayseri Hacı Kılıç Complex. The courtyard then became a common courtyard between mosque and madrasah.

In the later periods, the common courtyard organization in the complexes of the Ilkhanid, the Turkish Emirates and the early Ottoman Empire, continued its development with different interpretations.

Keywords: Anatolian Seljuk, complex, mosque, madrasah, common courtyard.

1. Külliyelerin Ortaya Çıkışı

Bir “*yapı topluluğu*” olarak da kabul edilen külliye, Anadolu Türk mimari gelişim süreci içerisinde; “*imaret*”, “*manzume*” olarak da tanımlanmıştır. Bu noktada, külliye tanımını için farklı görüşler vardır. Örneğin külliye; Sözen ve Tanyeli (1992, s. 144); “...işlevleri birbirini tamamlar nitelikte ve üslup özellikleri aynı olan birden fazla yapıdan oluşan topluluk...” şeklinde tanımlarken; Barkan (1963, ss. 239-296); “...bir amaç doğrultusunda çevre duvarlarıyla sınırlandırılan ve birbirine yakın konumlanmış yapı topluluğu...” şeklinde ifade eder. Müderrisoğlu (1993, ss. 138-140) ise külliye; “...halkın gereksinimlerini karşılayan birer hizmet ve sosyal tesis...” olarak tanımlamaktadır.

Bu bağlamda öncelikle külliye mimarisinin¹ gelişim sürecine bakmak yerinde olacaktır. Külliyelerin Anadolu’daki en olgun örnekleri, 14. ve 15. yüzyıllardan sonra görülmeye başlar. Ancak ilk külliye örnekleri; Anadolu Selçukluları devrinde, 13. yüzyıl başından itibaren karşımıza çıkar. Genellikle kent merkezlerinde kurulan ve “imaret” olarak da nitelenen bu yapı toplulukları, özellikle bir cami ve medreseden ibarettir ve çeşitli hizmetlerin bir arada yürütülmesinin, mimari kompozisyonlardan daha önemli olduğu yapı gruplarından oluşmuştur (Ögel, 1963, s. 37; Katoğlu, 1967, s. 335; Akozan, 1969, s. 306; Müderrisoğlu, 1993, ss. 142-143).

¹ Bu çalışmada; Anadolu Selçuklu dönemi külliye kuruluşları ele alınmış ve Türk coğrafyası kapsamındaki yapılar ile sınırlandırılmıştır.

Diğer taraftan Türk mimarlık tarihinde ilk külliyeler; 10. yüzyılda, Buhara, Semerkand ve Tirmiz şehirlerinde karşımıza çıkar. Şehir içinde ya da dışında “saray külliyesi” olarak da adlandırılan ilk külliye örnekleri, saray etrafında yer alan; cami, idari yapılar, çarşı ve ahırlar gibi farklı işlevli yapılardan meydana gelmiştir (Cantay, 2002, ss. 7-8; Asatekin ve Dağtekin, 2008, s. 256). Külliye kuruluşu bağlamında diğer Türk Orta Asya yapı toplulukları arasında, Gaznelilerin 11. yüzyıla tarihlenen Leşker-i Bazar Sarayı önemlidir. Saray; bekleme salonları, bürolar gibi kamusal birimlerin yanı sıra, bir avlu etrafında şekillenen farklı birimlerden meydana gelmesi bakımından çalışma konusu adına önemlidir (Yetkin, 1959, ss. 133-137; Cezar, 1977, ss. 234-240; Akın, 1990, ss. 53-64). Orta Asya kökenli diğer yapı topluluklarına; Büyük Selçuklular zamanında Nişapur ve Rey’de Tuğrul Bey’in inşa ettirdiği saray yapıları ve Karahanlılar’a ait Hakim Tirmizî Külliyesi (11. yüzyıl) örnek verilebilir (Cezar, 1977, ss. 159-160; Müderrisoğlu, 1993, s. 142; Cantay, 2002, ss. 7-8).

Türk mimarlık tarihinde külliye kuruluşları; Büyük Selçuklu devletinin yıkılması sonucu farklı coğrafyalarda, farklı kültür etkileşimleri sonucunda gelişen plan uygulamaları ile devam etmiştir. Türkler, Anadolu’ya 1071 Malazgirt Zaferi ile birlikte yerleşmeye başlamıştır ancak Anadolu’da, gerek sanatta ve gerek mimaride 11. ve 12. yüzyılın sonlarına kadar olgunlaşmış bir Türk üslubundan bahsetmek için erkendir. Doğu Anadolu’nun bazı bölgeleri Büyük Selçuklu Devleti, Güneydoğu Anadolu ise Kuzey Suriye, Eyyubî ve Musul sanatı² etkisi altında kalmıştır (Kuban, 1965, ss. 80-102; Bayburtluoğlu, 1977, s. 67; Arseven, 1984, ss. 54-57; Kuban, 2006, s. 85).

11. ve 12. yüzyıllar Anadolu’da mimari alanda kimlik arayışları dönemidir. Anadolu’ya yeni yerleşmeye başlayan Türkler, gerek ekonomik ve gerekse siyasi nedenlerden dolayı Anadolu’da kısıtlı sayıda imar faaliyetinde bulunabilmiş ve mimari yapılanmada komşu kültür çevreleri ile paylaşımcı ve uzlaşmacı bir tutum sergilemişlerdir. Dolayısıyla; ilk beylikler döneminde, olgunlaşmış bir Türk külliye mimari kuruluş tasarımından bahsetmek için erkendir. Bu bağlamda, Anadolu Selçuklu külliyelerinde kurgu; külliye meydana getiren yapıların sayısına, büyüklüğüne, konumuna, işlevine göre ya serbest ya da birleşik olarak tasarlanmıştır demek yerinde bir tespit olacaktır.

Diğer taraftan, çalışma kapsamında ele alınan Anadolu Selçuklu dönemi külliyelerini, Osmanlı dönemi külliye ile kıyasladığımızda, yapı sayısındaki azlık dikkat çekmektedir. Sadece iki yapıdan (cami ve medrese) meydana gelen külliye kuruluşları, Anadolu Selçuklu ve Beylikler dönemi için Anadolu’nun her yerinde sıklıkla karşılaşılan bir külliye kuruluşu özelliği sergilemektedir.

² Suriye ve Mısır mimarisi ile ilgili geniş bilgi için bk. (Kühnel, 1966, ss. 31-64, 113-125; Meinecke, 1987, ss. 222-229; Warren, 1987, ss. 230-236).

Bunun nedenleri arasında, Anadolu'da yeni bir yapılanma içerisinde bulunan ve Anadolu'yu İslamlaştırma ve Türkleştirme çabasında olan Selçuklu yönetiminin, ekonomik ve siyasi etkenlerden kaynaklanan nedenlerden dolayı, imâr faaliyetlerine kısıtlı bütçe ayırması gösterilebilir.

Çalışma kapsamında ele alınan Selçuklu külliye kuruluşlarını oluşturan; cami, medrese ve avlunun tarihi gelişim süreci, birbirleri ile hem bağımsız hem de ortak özellikler göstererek devam etmiştir. Külliye kuruluşu için vazgeçilmez birer mimari yapı olan cami, medrese ve avlunun, bir mimari öge olarak kökenlerini, biraz da Orta Asya Türk mimarlık tarihinde aramak gerekmektedir. Asya merkezi mekân geleneği³ bu bağlamda önemli bir yere sahiptir. Asya'da yapılan kazılar sonucunda elde edilen veriler göstermiştir ki, Orta Asya kökenli mimari kuruluşların çeşitliliği, avlu-medrese gibi mimari ögeler üzerinde oldukça etkili olmuştur.

Örneğin, Türklerde Anadolu öncesi şehir ve mimarlık üzerine araştırma yapan önemli isimlerden Mustafa Cezar (1977, ss. 33-35); Orta Asya Ak Beşim'de yürütülen kazılar sonrası ortaya çıkartılan Budist tapınaklarının, gerek Orta Asya ve gerek Anadolu Türk mimarisinde önemli bir yere sahip olduğuna vurgu yapar. Bu yapılardan Birinci Buda Tapınağı'nın⁴ açık avlulu olması çalışma konusu adına da önemlidir. İkinci Buda Tapınağı olarak bilinen yapıda ise giriş koridorunun bulunması, çalışma konusu kapsamında ele alınan avlu düzenlemesinin ayrılmaz bir mimari ögesi olan revak düzenlemesi adına da bize ipuçları sunar.

Bir başka Asya kökenli yapı Budist viharalarının avlularında payelerin arkasında yer alan ve yapıyı çepeçevre dolaşan beşik tonozlu koridorun varlığı ile Anadolu Selçuklu dönemi külliye kuruluşlarında avlu için vazgeçilmez bir yeri mimari öge olan revak düzenlemesi ile yine benzer bir tarihi geçmiştten bahsedilebilir.

M. Ö. 2. yüzyıla kadar uzanan Kuzey Afganistan Dilbercin'deki Kuşan tapınaklarında yer alan ve kutsal alanı çepeçevre saran çevre koridoru, yapıda Buda heykeline doğru yönelmeyi sağlayan ve bir çeşit tavaf etme aracı olarak kullanılan bu koridor, araştırmacı Akın'a göre (1990, ss. 30-31); ruhani olgunlaşmak için düzenlenmiştir.

Budist tapınaklarında görülen ve Buda heykelini içine alan bu birim, bize cami-medrese düzenlemelerinde görülen ortak avlu geleneği için de sembolik

³ Geniş bilgi için bk. Akın, G. (1990). *Asya Merkezi Mekan Geleneği*. Ankara: Kültür Bakanlığı Yayınları.

⁴ Araştırmacı Şimşek (2015, s. 458); Ak Beşim'deki birinci Buda Tapınağı'nın Anadolu'da en erken tarihli mimari yapılarından Altunaba Han planına benzediğine dikkat çekmektedir.

önergeler sunar. Cami-medrese kuruluşlu külliyelerde görülen ortak avlu geleneğinin, Anadolu'daki önemli örneklerinden Kayseri Hacı Kılıç Cami ve Medresesi ortak avlu uygulamasında da olduğu gibi diğer birçok açık avlulu külliye uygulamalarında avluyu revak düzenlemesi kuşatmaktadır. Özellikle Hacı Kılıç örneğinde; cami-medreseyi birleştiren ortak avluda, medresenin güneyinde kalan kanatta revak düzenlemesinin yerini camiye açılan üçlü kemer düzenlemesi alır. Buradaki üçlü kemer düzenlemesi ile cami kible yönüne de bir vurgu söz konusudur. Yukarıda da belirtildiği gibi, Budist tapınaklarında Buda heykeline yönelen ve heykelin tavafını kolaylaştıran bu koridor ile Anadolu külliyelerinde görülen revak düzenlemesi arasında, bu noktada sembolik bir bağlantı kurmak mümkündür. Hacı Kılıç örneğindeki revak düzenlemesi, mihraba yönelmeyi sağlarken, Budist tapınakları da bir koridor aracılığıyla Buda heykeline tavafı kolaylaştırarak, kişiyi bir ruhsal yolculuğa hazırlamakta ve sevk etmektedir.

Kayseri Hacı Kılıç Camii ve Medresesi ile Kayseri Kölük⁵ Camii ve Medresesi'nde görülen bu "üçlü kemer sistemi" Suriye kökenlidir. Suriye'de özellikle medrese kuruluşlarında görülen bu üçlü kemer sistemi örnekleri arasında; 1136 tarihli Bosra Gümüştekin, 1193 tarihli Bahtiye Medreseleri yer alır. 1172'de inşa edilen Nuriye Medresesi'nde mihraplı eyvan üçlü kemer sistemi ile avluya açılır. Aynı şekilde, 1285 tarihli Kalavun Külliyesi'nde, medresenin güney eyvanı üçlü kemer sistemiyle avluya açılarak yapı genişletilmiş ve bir cami haline getirilmiştir.

Bu bağlamda; medreseyi caminin mihrabına yönlendiren bu üçlü kemer sistemi tek tanrılı dinlerdeki üç rakamının kutsiyetine de göndermede bulunmaktadır. Bu noktada, Suriye medrese geleneğinin Anadolu'da, Kayseri Hacı Kılıç Camii ve Medresesi'nde de görülmesi dikkate değerdir.

Külliyelerde görülen ortak avlu geleneği gelişimini etkileyen başka bir örnek ise; 16*16 m. gibi oldukça büyük ölçekli bir avluya sahip olan Merv'deki Selçuklu Sarayı'na aittir. Doğu kökenli bu avlu geleneğinin; Anadolu'daki Diyarbakır Artuklu Sarayı ve Kuzey Afrika'daki Fustat Fâtimî evlerinde görülen avlu kuruluşu ile benzerlik göstermesi, çalışma konusu adına önemlidir (Akın, 1990, s. 31).

Yukarıda bahsi geçen Fustat evlerindeki avlularda görülen selsebilin varlığı çalışma konusu adına dikkate değerdir. Artuklu dönemi medrese avlularında sıklıkla görülen selsebilleri havuzlar birçok sembolik gönderme ile yine, Orta Asya merkezi plan geleneği ile bağlantılı olma özelliği gösterir. Bu yönüyle avluda yer alan selsebilin, hem cennet bahçesi düzenlemesi ve hem de dört ana yönü hatırlatan Türk Damgası ile sembolik benzerliği vardır.

⁵ Üçlü kemer sistemi geniş bilgi için bk. (Aslanapa, 2010, ss. 91-92, 98).

Avlu mimarisi ile bağlantılı olarak, 12. yüzyılda Büyük Selçuklu devleti dönemi camilerinde görülen dört eyvanlı avlulu cami mimarisi de farklı sembolik göndermelerde bulunması da önemlidir. Avlu etrafında konumlandırılan dört eyvan ile hükümdarın dört ana yöndeki hâkimiyetine vurgu yapılmaktadır (Akın, 1990, s. 32).

Bu bağlamda avlu, evrenin küçük bir modeli olarak mikro kozmosu ifade etmektedir. Bilindiği üzere; Eski Türk devlet geleneğinde hükümdar, Tanrı'nın yeryüzündeki temsilcisidir. Bir ibadet yapısı olan cami avlusu bu bağlamda, hükümdarın Tanrı tarafından temsil edilmekle görevlendirildiği mikro kozmosa gönderme yapması adına, dikkate değerdir.

Eski Türk devlet geleneğinden gelen bu anlayış, Büyük Selçuklu dönemi mescid-i cumalarının neden büyük ölçekli avluya sahip oldukları konusunda açıklama getirir. Örneğin Büyük Selçuklu sultanı Tuğrul Bey'in Nişapur ve Rey'de inşa ettirdiği saray yapılarının yanına cami yaptırdığında söylediği (Turan, 2010, s. 142) "...Kendime saray yapıp yanında Allah'ın evi/cami inşa etmezsem utanırım..." sözü, caminin bir hükümdar sembolü yapısı olmasını göstermesi adına önemlidir. Diğer taraftan, Büyük Selçuklu dönemi camilerinin, yapı topluluğu olarak nitelendirilen külliye kuruluşlarındaki merkezi yapı olması ve büyük ölçekli tutulması adına da bize fikir sunar.

Külliyelerdeki, cami-medrese düzenlemelerinde ortak avlu geleneği bağlamında diğer önemli bir mimari yapı olan medrese, Anadolu Selçuklu dönemi külliyelerinde, en az cami kadar büyük ölçekli bir yapı olması adına önemlidir. Dolayısıyla, Anadolu Selçuklu dönemi külliyelerinde merkezi yapı, sadece cami değildir. Medrese de, en az cami kadar büyük ölçekli tutularak önemsenmiştir. Bu nedenle; medreselerin bir mimari yapı çeşidi olarak, nasıl ve ne amaçla ortaya çıktığı da irdelenmelidir.

En yaygın tanımı ile Arapça "derase" kökünden gelen ve "ders okunacak yer" ya da "talebenin içinde oturup ders okuduğu bina" anlamına gelen medresenin, bir terim bağlamında, hem terminolojik hem de strüktürel yapı ögesi olarak ortaya çıkışı konusunda farklı görüşler vardır. Medrese; bir eğitim yapısı olarak bazı zorunluluklardan ortaya çıkmış ve en çok da Nizamiye medreseleri ile tanınmıştır (Talas, 2000, ss. 29-30; Baltacı, 2005, s. 25; Özkan, 2007, ss. 15-16). Medresenin bir mimari yapı türü olarak, Asya kökenli Horasan Evi planından etkilenip ortaya çıkmış olabileceğini savunanlar kadar, Budist viharalarından geliştirilmiş bir plan tipolojisine de sahip olduğunu savunan araştırmacılar mevcuttur. Dolayısıyla, medrese mimari plan tipolojisini; ribattan, zaviyeye kadar birçok mimari yapı plan tipi etkilemiştir (Taşdemirci, 1988, ss. 269-272).

Medreselerin plan kökenleri, daha çok Orta Asya kaynaklı olarak ele alınsa da, bir İslam eğitim merkezi olması ihtiyacı nedeniyle ortaya çıkmıştır. Örneğin, Hz.

Muhammed'in Mescid-i Nebevi'de açtığı Suffe ile birlikte ilk dini merkezli eğitim kurumunun da temelini atıldığını kaynaklardan öğreniyoruz (Baltacı, 2005, s. 62). İslam coğrafyasında yetişkinlere verilen eğitim bağlamında ilk İslam eğitim yapılarının, Abbasi döneminde başlayan Beytül Hikme'den, Kahire'de açılan Beytül-İlm'e kadar uzanan geniş bir tarihi serüveni vardır (Talas, 2000, ss. 26-29).

Diğer taraftan medreselerin bir eğitim kurumu olarak önem kazanmasının en yoğun yaşandığı dönem Büyük Selçuklu dönemine denk gelir. Türkler; bu dönemde bir taraftan bilime katkıda bulunmak, diğer taraftan Fâtimîlerin; Şîlik ve diğer Râfîzî hareketlere karşı, Sünnîliği yaymak amacıyla çok sayıda medrese inşasında bulunmuşlardır. Bu nedenle, sultan Melikşah ve Alp Arslan'a vezirlik yapan Nizâmü'l-Mülk (1018-1092) zamanında bizzat kendi adıyla bilinen Nizamiye Medreseleri kurulmuştur (Baltacı, 2005, ss. 60-64).

Nizâmü'l-Mülk ile birlikte medrese yapılarının da önem kazanmasıyla birlikte avlu geleneği; Büyük Selçuklular zamanında cami ve medrese yapısı içerisinde bağımsız olarak gelişmiş ve daha sonra cami-medrese bitişik tasarımlı külliye örneklerinde görülen ortak avlu geleneğine kadar tarihi bir süreç geçirmiştir.

Aşağıda cami-medrese kuruluşunda gözlemlenen ortak avlu geleneğinin mimari etkileşim süreci, Anadolu dışı ve Anadolu örnekleri olmak üzere tartışılmaya çalışılmıştır.

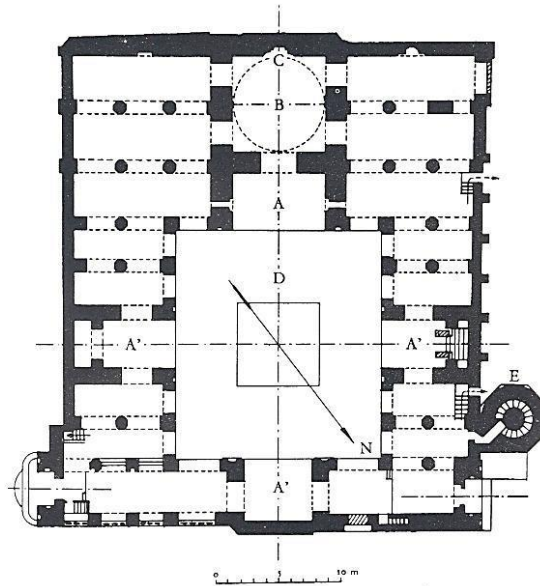
2. Anadolu Dışı Cami-Medrese Kuruluşlu Külliye Örneklerinde Görülen Avlu Gelişim Süreci

Yukarıda, avlu gelişimini etkileyen faktörler üzerinden genel bir değerlendirme yapılmıştır. Çalışma konusunu oluşturan külliyelerdeki cami-medrese düzenlemelerinde görülen ortak avlu tarihi süreci farklı yorumlar ile gelişmiştir. Anadolu'da görülen ortak avlu gelişimini etkileyen plan şemalarının, Anadolu dışı ilk örnekleri hiç kuşkusuz ki yine Orta Asya mimari geleneği ile yakından ilgilidir. Gaznelilerin Sultan Mahmud zamanına ait 998-1030 tarihli, Leşker-i Bazar Ulu Camii; bu bağlamda önemli bir yere sahiptir. Bir cami plan tipi olarak, Leşker-i Bazar Ulu Camii plan şeması, Artuklular ile Anadolu'ya ve Türk Memlukleri ile Kahire'ye kadar taşınmıştır (Altun, 1988, s. 14; Aslanapa, 2010, ss. 44-46). Selçuklular bu plan tipini, Sultan Melik-şâh zamanında 1072-92 yılları arasında inşa edilen dört eyvanlı mihrap önü kubbeli İsfahan Mescid-i Cuma plan tipi ile geliştirmiştir. 1135 tarihli Zevvare Mescid-i Cuması'yla ise plan şeması en olgun örneğini vermiştir (Aslanapa ve Diez, 1955, s. 41; Yetkin, 1959, ss. 143-148; Cezar, 1977, ss. 236-327, 346-368; Altun ve Aslanapa, 2006, s. 77).

Bu bağlamda; özellikle Zevvare Mescid-i Cuması (Resim 1), mimari kurgu olarak ortak avlu geleneği bağlamında Anadolu Türk dönemi mimarisi için

oldukça önemli bir yere sahiptir. Ortak avlu geleneği; Büyük Selçuklu devletinin İran'da inşa ettiği avlulu camilerden sonra, Kuzey Suriye'nin medrese geleneğiyle kaynaşarak yeniden yorumlanmıştır.

Ancak medreselerin bir eğitim müessesesi olarak önem kazanmasıyla birlikte, Büyük Selçuklu devleti topraklarından başlayarak, güneyde Zengi ve Anadolu topraklarına doğru medrese inşanın öncelendiği ya da külliye içerisindeki merkezi yapının medrese olarak kurgulandığı külliye örnekleri ile karşılaşılır. Bu bağlamda, Türklerin İran topraklarında bıraktıkları camilerde görülen avlu geleneği, güneyde Zengi topraklarında medrese mimarisi ile devam etmiştir. Anadolu dışındaki komşu kültür çevrelerine baktığımızda, özellikle Suriye'de; Zengi, Eyyubî ve Memlûk dönemlerinde de medrese mimarisinin öncelendiği, bitişik tasarımlı külliyeler ile karşılaşılmaktadır. Bu nedenle, Büyük Selçuklu devletinin yıkılması sonucu ortaya çıkan devletlerden, Suriye'de kurulan Atabek devletlerinden, Zengiler ve mimarisi çalışma konusu için önemli bir yere sahiptir⁶.



Resim 1. Zevvare Mescid-i Cuması, plan (Cezar, 1977).

Medrese mimarisi Atabekler ile birlikte ve özellikle Nureddin Zengi döneminde önem kazanmış ve klasik dört eyvanlı Büyük Selçuklu medrese plan tipinde

⁶ Anadolu Selçuklu Devleti döneminde Selçuklu-Suriye ilişkileri; Kutalmışoğlu Süleyman Şah dönemine kadar uzanır. Özellikle Sultan I. Gıyaseddin Keyhüsrev ve II. Gıyaseddin Keyhüsrev dönemleri (1201-1247) etkileşimin en yoğun olduğu dönemdir (Eser, 2006, s. 73).

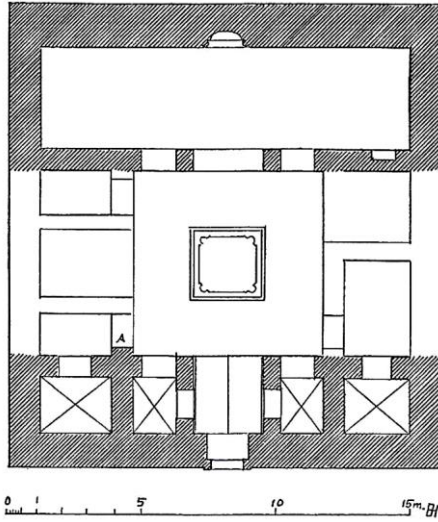
bazı değişikliklere gidilerek, gelişimini sürdürmeye devam etmiştir. Medrese kurgusu içerisinde dört eyvan konum itibarıyla kısmen korunmakla birlikte, özellikle kible yönündeki mekân daha büyük tutularak mescid işlevli olarak değerlendirilirken, medrese içerisinde diğer bir mekâna ise türbe işlevi verilerek külliyeler, medrese merkezli olarak yeniden tanımlanmıştır (Öney, 1966, s. 387; Cantay, 2002, ss. 10-11; Aslanapa, 2010, s. 91). Şam'da Nureddin Darül Hadisi (1164-1174), al Nuriya al Kubra Medresesi (1172) (Resim 2), Reyhaniye Medresesi (1180), Adraviya Medresesi (12. yüzyılın ikinci yarısı), Adiliye Medresesi (1223) (Resim 3), bu tip kuruluşlara örnektir (Öney, 1966, s. 386; Altun, 1973, ss. 229-233). Açık avlulu medrese planı içerisindeki kible yönü geniş tutularak mescid olarak işlevlendirilmiş ve böylece, cami-medrese düzenlemelerinde görülen ortak avlu geleneğinin ilk örnekleri de verilmeye başlamıştır.

3. Anadolu Selçuklu Külliyelerinde Avlu ve Ortak Avlu Gelişim Süreci

Anadolu topraklarında cami-medrese düzenlemelerinde görülen ortak avlu⁷ geleneğinin henüz olgunlaşmamış öncül örnekleri ilk olarak; 12. ve 13. yüzyılda, Artuklu çevresinde görülmeye başlamıştır (Öney, 1966, ss. 385-386; İltter, 1969, s. 207; Altun, 1973, ss. 229-233; Durukan, 1995, s. 54).

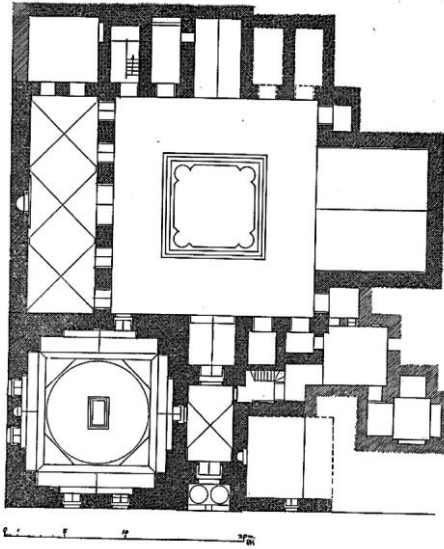
Artuklu bölgesinde; külliye kuruluşlarında gözlemlenen “cami-medrese” birleşmesinin öncüleri sayılabilecek ilk yapılar, Zengi ve Eyyubî medreselerinde olduğu gibi “cami-yarım medrese kaynaşmaları” şeklinde gelişimini sürdürmüştür. Artuklu mimarisinde görülen ilk örnekler arasında; Zinciriye/Sincariye, (1198) Mardin/Harzem Taceddin Mes'ud (1211) (Resim 6), Mardin Şehidiye (1239-1260) (Resim 8), yer alır (Öney, 1966, s. 387; İltter, 1969, ss. 197-208; Kuran, 1969, ss. 28-36; Sözen, 1970, ss. 104-108; Altun, 1973, ss. 230-232; Altun, 1978, ss. 122-142, 152-166).

⁷ Anadolu Selçuklu dönemi mimarisinde avlunun gelişimi geniş bilgi için bk. (Dilaver, 1976).



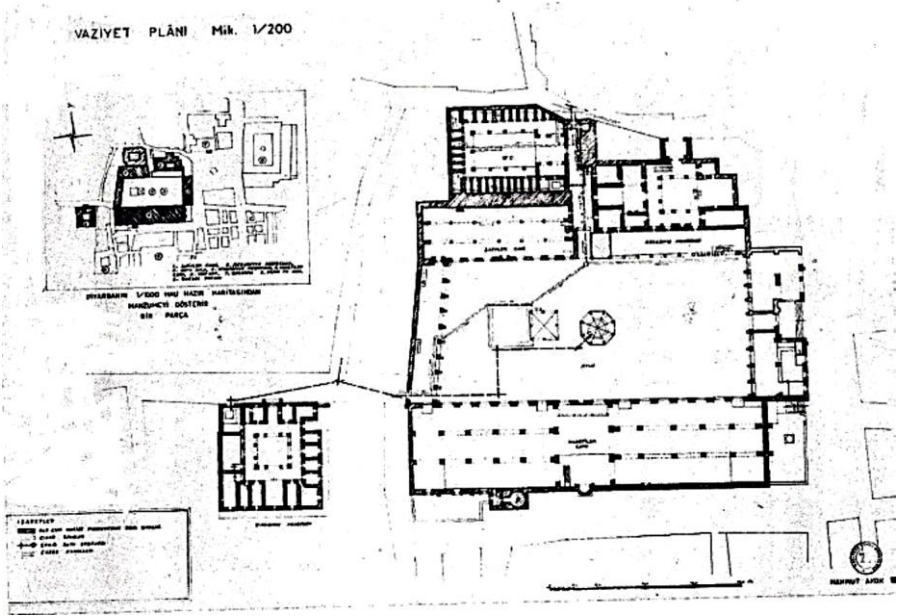
Resim 2. Şam al Nuriya al Kubra Medresesi, plan (Herzfeld, 1942).

Kitabesine göre, Büyük Selçuklular döneminde 1091-92 tarihinde inşa edilen Diyarbakır Ulu Camii Manzumesi/Yapı Topluluğu, revaklı bir avlu etrafında doğu ve batıdaki diğer mekânlarıyla, Hanefî ve Şafî olmak üzere iki ayrı ibadet mekânı ile Artuklu döneminde eklenen iki medresesiyle, ortak avlu geleneğine kısmen bir hazırlık evresi oluşturur (Zinciriye/Sincariye ve Mesudiye) (Akok, 1969, s. 113; Aslanapa, 2010, ss. 102-103).



Resim 3. Şam Adiliye Medresesi, plan (Herzfeld, 1946).

Diyarbakır Ulu Camii; Hanefi ve Şafi olmak üzere iki ayrı ibadet mekânından oluşması, bölgenin farklı cemaatlerin bir arada yaşıyor olduğuna dair önemli bir ipucu da sunmaktadır. Özellikle farklı cemaatlerin toplanma, bir araya gelmesi noktasında avlu, bir kamusal alan olarak işlevsel bir mimari öge olması bakımından da önemlidir. Diyarbakır Ulu Camii yapı topluluğu bünyesinde yer alan iki medrese ve bu iki medresede yer alan mihrab/mescid bize, bu yapıların kamusal bir alan yaratma çabasının göstergesi olarak açıklama sunar. Avlu ise bu yapı topluluğunu oluşturan mimari yapıların vazgeçilmez bir parçası olarak külliye yerini alır (Resim 4, 5).

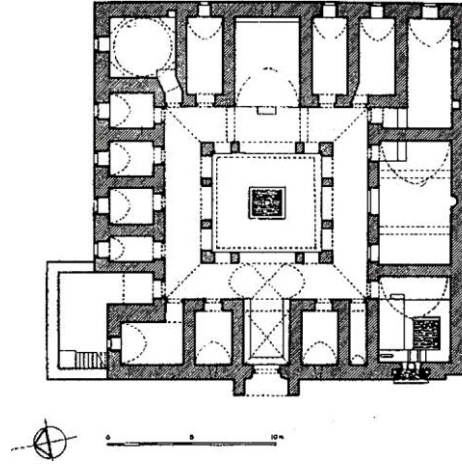


Resim 4. Diyarbakır Ulu Camii Külliyesi, vaziyet planı (Akok, 1969).

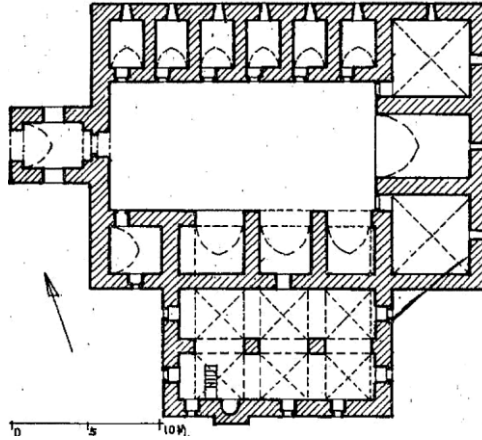
12. yüzyılın ilk yarısında, Artuklu kültür çevresinde, Mardin'de büyük bir avlu çevresinde cami-medrese-hamam-darüşşifa-namazgâh ve çeşmelerden meydana gelen, Eminateddin Külliyesi (1108/9-1122/23) (Resim 7) Anadolu'daki külliyelerin öncüsü olması bakımından önemlidir (Durukan, 1995, s. 55). Eminateddin Külliyesi; büyük ölçekli kuruluşu ile bir avlu etrafında yer alması ile Anadolu külliye kuruluşları adına da önemlidir. Bir avlu etrafında konumlandırılan yapılarda, ortak avlu geleneğinden bahsetmek için temkinli yaklaşmak gerekir. Ancak merkezi bir avluya doğru yönelişin de başladığı gözlemlenir.

Yukarıda medreselerin ortaya çıkması ve külliye kuruluşları içerisinde önem kazanmasındaki gerekçeler üzerinde durulmuştur. Artuklu kültür çevresinde

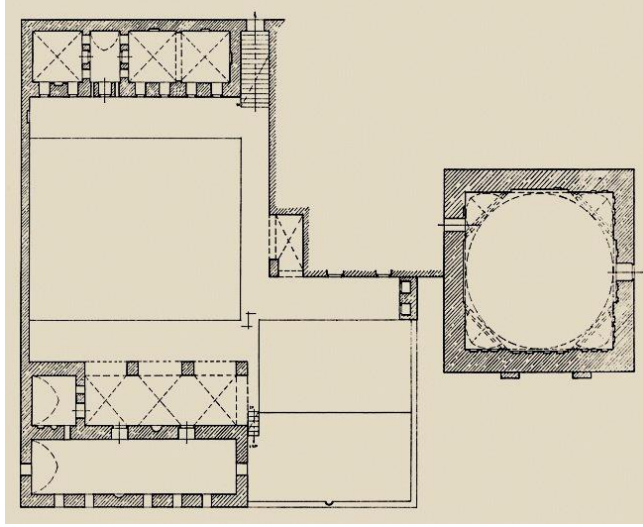
mesjid-medreseden oluşan külliyelerin, bu bölgeden Anadolu topraklarına giriş yapması tesadüf değildir. Çünkü bu coğrafya, Şii ve Hanefi mezhebi arasında cereyan eden çekişme sonrası Nizamiye medreselerinin de ortaya çıktığı coğrafyayı kapsamaktadır. Bu bölgede medreselerin neden önemli olduğu ve neden bir cami-medrese kuruluşu bir külliye kuruluşu değil de, medrese-mesjid kuruluşu külliye kuruluşlarının öncelendiği konusunda bize açıklama getirir. Yaşanan siyasi nedenler artık camiyi külliye kuruluşunun merkez yapısı olmaktan çıkarmış, Hanefi mezhebi öğretilerinin okutulduğu medreselerin öncelendiği bir mimari yapı haline getirmiştir.



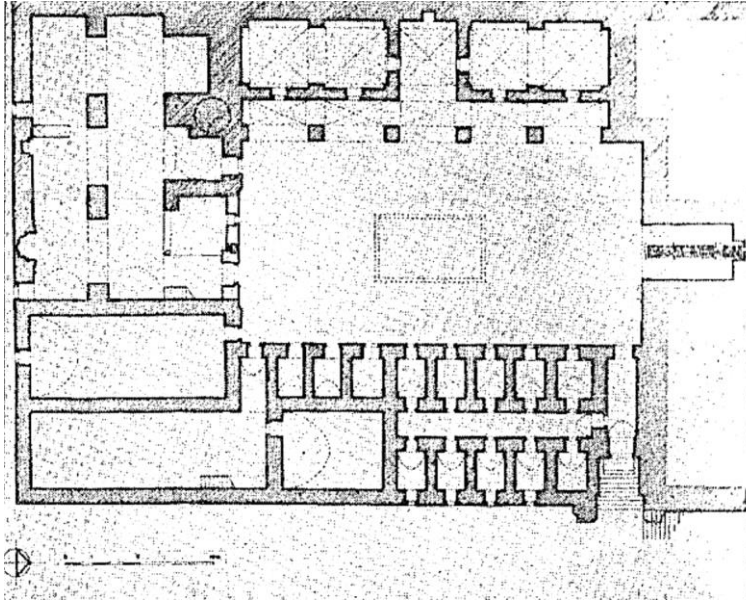
Resim 5. Diyarbakır Zinciriye/Sincariye Medresesi, plan (Altun, 1978).



Resim 6. Mardin/Harzem Taceddin Mesud Medresesi, plan (Kuran, 1969).



Resim 7. Mardin Emineeddin Külliyesi, vaziyet planı (Altun, 1971).



Resim 8. Mardin Şehidiye Medresesi, plan (Altun, 1978).

Artuklu medreseleri içerisinde, mescidin küçük tutulmasıyla elde edilen bu plan şeması, Anadolu Selçuklu Devleti'nin Anadolu'da genişlemeye başladığı dönemlerde, Anadolu Selçuklu mimarisi içerisinde yeniden yorumlanmış ve Kayseri Hacı Kılıç Camii ve Medresesi'nde olduğu gibi mescid, medrese içerisindeki küçük bir birim olmaktan çıkmıştır. Cami; artık serbest tasarımlı,

farklı bir işlevi olan ve avlunun bir kanadını oluşturan büyük ölçekli bir yapıya dönüşmüştür. Bu bağlamda, cami-medrese kuruluşlu külliye kuruluşları için ortak avlu geleneğinin en olgunlaşmış örneği, Kayseri Hacı Kılıç cami ve medresesinde görülür. İki yapıdan oluşan külliye; Anadolu mimarlık tarihi kapsamında, farklı tasarıma sahip bir külliye olarak ele alınır. Külliyenin banîsinin Tus'lu Ebû'l Kasım olduğunu göz önünde bulundurursak, yapının kurgusunun, banîsinin geldiği kültür çevresi/İran etkisinde kalması kaçınılmazdır. Dolayısıyla Hacı Kılıç Camii plan özelliklerinin kaynağını/kökeninin Büyük Selçuklu Camii geleneğinden beslendiğini söylemek yerinde olacaktır (Demir, 2011, ss. 120-121).

Yapı toplulukları üzerine araştırma yapan Başak İpekoğlu (2001, ss. 407-691); Kayseri Hacı Kılıç Külliyesi⁸ örneğini “cami-medrese” birleşmesine örnek verirken, özellikle “cami-darüşşifa”, “darüşşifa-medrese”, “medrese-mescid” şeklindeki kuruluşların da aynı kategori altında çeşitli varyasyonları ile Anadolu mimarlık tarihi içerisinde değerlendirilmesi gerekliliğinden bahsetmektedir. Bu bağlamda Anadolu Selçuklu külliyeleeri içerisinde bu varyasyonlarında da ortak avlu geleneğine katkılarının neler olduğu noktasında bakmak yerinde olacaktır.

Bu kuruluşlarda “cami-medrese” birleşmesine verilebilecek ilk örneklerden bir diğeri, Dânişmendli yapısı Kayseri Ulu Camii⁹ (1134-1143) ile özgününde güneyine bitişik Melik Gazî Medresesi'dir. Bu örneği, 1202 tarihli bir Anadolu Selçuklu yapısı Konya İplikçi Camii ile caminin güneyine bitişik ve yalnızca tek mekânı günümüze ulaşan Altun-Aba Medresesi birleşimi takip eder. Her iki örnekte; iki yapıdan (cami-medrese) oluşan bu plan şemasının ilk örnekleridir. Ancak kısmen günümüze gelebilen yapılarda “ortak avlu” özelliğinden bahsetmek mümkün değildir.

Kayseri'de inşa edilen Kölük Camii ve Medresesi¹⁰ (1210-11/Dânişmendli), bazı farklılıklara rağmen mimari kurgu bakımından cami-medrese düzenlemesi için önemli diğeri bir örnektir. Külliye; yapılar (cami-medrese) kendi işlevlerini yerine getiren plan şemasına sahiptir ancak bir ortak avlu etrafında organik bir düzenlemeyle ilişkilendirilmeleri farklı bir uygulama ile karşımıza çıkmaktadır. Kölük Medresesi; medrese tipolojisi içerisinde kapalı avlulu ve iki katlı plan tipi içerisinde değerlendirilir. Bu nedenle genelde, açık avlulu mimari yapılarda görülen ortak avlu kuruluşu farklı bir yorum ile Kölük Camii ve

⁸ Külliye; bulunduğu mahalleye adını vermesi adına da önemli bir yere sahiptir. Geniş bilgi için bk. (Bolak, 2012, ss. 9-11).

⁹ Araştırmacı Şahin; Kayseri Ulu (1134-1143) ve Kayseri Mahperi Huand Hatun Camii (1237-1238) planlarında görülen orta açıklık için avlu ifadesini kullanmıştır. Geniş bilgi için bk. (Şahin, 2014, ss. 121-130; 206-216).

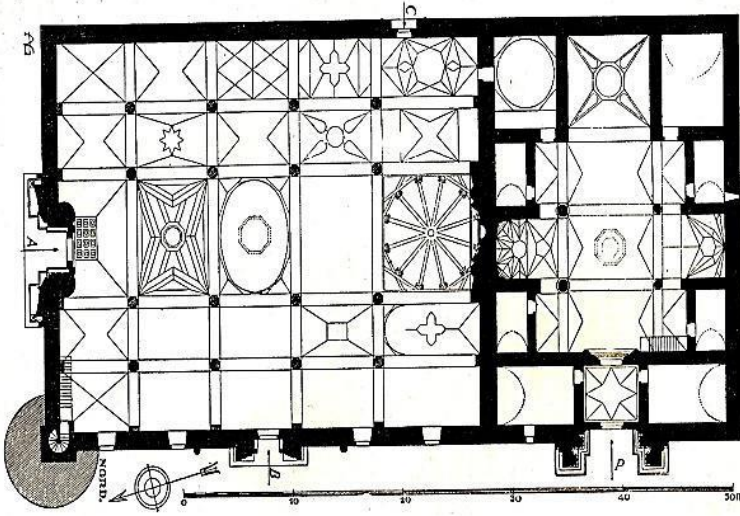
¹⁰ Kayseri Kölük Camii ve Medresesi geniş bilgi için bk. (Yurdakul, 1974, ss. 167-194; Özbideciler, 1996, ss. 30-59; Yurdakul, 1996, ss. 1-65).

Medresesi'nde karşımıza çıkar. Açık avlulu medrese ve cami kuruluşlu külliyelerde, kareye yakın bir plana sahip olan ortak avlu, kapalı avlulu Kölük Medresesi'nde, cami ile organik bir biçimde bitişik tasarımlı olarak düzenlenen ancak boyuna gelişen, dikdörtgen planlı bir koridordan oluşmaktadır. Bu bağlamda Hacı Kılıç örneğinde görülen ortak avlu geleneğinin erken denemesi¹¹, Kölük Camii ve Medresesi'nde de görülür.

Mengüceklî Beyliği'nin Divriği'de inşa ettirmiş olduğu 1228 tarihli Divriği Ulu Camii ve Darüşşifası örneğinde; caminin güneyine bitişik tasarlanmış darüşşifa/medrese külliye kuruluşu da, cami-medrese düzenlemesi için önemli bir örnektir (Resim 9). Ancak, cami-darüşşifa kuruluşlu külliyyede, darüşşifanın kapalı avlulu medrese plan geleneğinde inşa edilmiş olması ve topografik nedenlerden kaynaklanan sorunlar, külliyyede ortak bir avlu uygulamasının mümkün olmamasına açıklama getirir. Fakat diğer taraftan darüşşifa plan geleneği de, medrese plan tipolojisi kökenlerinde olduğu gibi Orta Asya etkileri taşır.

Yukarıda da belirtildiği gibi, medrese plan geleneğinin Orta Asya Budist viharalarından geldiğini savunan araştırmacıların sayısı oldukça fazladır. Bu bağlamda, vihara sadece bir mimari yapı olarak değil, aynı zamanda kelimenin etimolojik kökeninin de şifahane ile bağlantılı olması noktasında bize açıklamalarda bulunur. Sanskritçe'de *Vihara; Nova Vihare* olarak geçmektedir. Sanskritçe'de *vihara* kelimesi aynı zamanda *hastane* olarak da kullanılmaktadır (Taşdemirci, 1988, s. 273). Bir avlu etrafında öğrenci hücrelerinden oluşan Budist viharaları bu noktada Anadolu medrese ve şifahanelerinin aynı tipoloji içerisinde değerlendirilmesi noktasında bize ipuçları sunar.

¹¹ Anadolu Selçuklu camilerinde boyuna düzenlemeli cami plan tipi sayısı oldukça azdır. Bu nedenle, avlu gelişiminin plan içerisinde çok yer verilmediği gözlemlenir. Avlunun ortak kullanımı adına, Osmanlı külliyelerinde (İstanbul Süleymaniye) gözlemlenen avlu düzenlemesi adına da Hacı Kılıç Külliye örneği önemli bir yere sahiptir.



Resim 9. Divriği Ulu Camii ve Darüşşifası, plan (Yetkin, 1959).

1270-1308 tarihleri arasında özellikle Konya, Kayseri, Sivas gibi şehirlerde olmak üzere Anadolu'da mimari faaliyetler, İlhanlı hâkimiyeti etkisi altında devam etmiştir (Bayburtluoğlu, 1977, ss. 69-70; Ögel, 1986, s. 33; Altun, 1988, s. 2; Aslanapa, 2001, s. 48; Doğan, 2003, s. 152). Bu döneme ait külliyelerdeki cami-medrese düzenlemelerinden bahsederken temkinli yaklaşmak gerekmektedir. Çünkü bu dönemde yok denecek kadar az sayıda cami inşasında bulunulmuştur. Anadolu'nun İlhanlı dönemi imar faaliyetleri arasında cami inşasında bulunulmamasının nedenleri arasında, Moğolların Şamanizm kökenli inanç farklılıklarından kaynaklanan siyasi bir neden aranmalıdır. Yukarıda da belirtildiği üzere, medrese plan tipolojisinin Asya kökenli olduğuna dair güçlü savlar vardır. Bu nedenle; İlhanlı dönemi Anadolu mimarisinde, özellikle medrese yapısının öncelenmesinde yine Moğolların, Asya kökenli olmaları gibi bir sebep aranmalıdır. İlhanlı döneminde inşa edilen külliye kuruluşlarındaki, yapı sayısının çok sayıda olmamasının nedenleri arasında hiç kuşkusuz ki siyasi nedenlerden kadar ekonomik nedenler de vardır. Bu dönemde, Anadolu Selçuklu devletinin en önemli külliyelerinden biri kabul edilen Huand Hatun Külliye'si (1237) gibi bir imar faaliyeti yerine, sadece medreseden oluşan tek yapı mimarisi öncelenmiştir.

Külliye kuruluşlarının nicel manada yok denecek kadar az olması nedeniyle de, bir ibadet mekânı olarak cami mimarisi açığı ortaya çıkmıştır. Bu nedenle, medrese içerisinde bir birimin mescid olarak işlevlendirilmesi ile bir ibadet mekânı oluşturulmaya çalışılmış ve böylece medrese yapısı içerisinde bir çözümlenmeye gidilmiştir. Bu bağlamda, ilk kez Suriye'de görülmeye başlayan medrese-mescid kaynaşması örneklerine kısmen de olsa geri dönmüştür. Bu örneklerden özellikle açık avlulu medrese örnekleri önemlidir. İlhanlı

döneminde inşa edilen açık avlulu medreselerde yer alan medrese-mescid uygulamaları kısmen de olsa çalışma konusu, cami-medrese düzenlemeleri ile bağlantılıdır. Ancak medrese odaklı külliyelerde, ortak avludan bahsetmek imkânsızdır. Çünkü mescid; medrese içerisinde işlevsel bir birim olmaktan öteye geçememiştir. Dolayısıyla, avlu da medrese ile tanımlanmıştır.

İlhanlı dönemi¹² “mescid-medrese” birleşmesinin en önemli iki örneği Akşehir Taş (1250) ve Konya İnce Minareli Medrese'dir (1260). Her iki örnekte de; yapılar, aynı cephede toplanmış ve plan kurguları korunarak yapılar vurgulanmıştır (Sözen, 1970, s. 23; Tuncer, 1986, s. 10; İpekoğlu, 2001, s. 417). Medrese içerisinde mescid olarak işlevlendirilen örnekler arasında ise; Konya Sırçalı (1242-43), Antalya Karatay (1250), Kırşehir Cacabey (1272-73), Çay Yusuf bin Yakup (1278-79) Tokat Gök (1270), Sivas Gök (1271), Sivas Buruciye (1271-72) ve Erzurum Çifte Minareli (13. yüzyıl sonu) Medrese yer alır. Bu medreselerde; ya giriş eyvanının yanındaki birimlerden biri ya da Erzurum Yakutiye (1310) Medresesi örneğinde olduğu gibi, yan eyvanlardan biri mescid olarak işlevlendirilmiştir.

İlhanlı dönemi ile birlikte Anadolu Selçuklu devletinin 1308 tarihinde yıkılması sonucu Anadolu topraklarında yirmiden fazla beylik ortaya çıkmıştır. 14. yüzyılda, II. Beylikler Dönemi olarak da adlandırılan bu dönemde, mimaride Selçuklu üslubu etkisini halen devam ettirmiş, ancak farklı bölgelerde farklı geleneklere sahip beyliklerin kurulmasıyla birlikte bölgesel üsluplar ortaya çıkmış ve sonuç olarak mimari alanda çeşitlilik gözlemlenmiştir. Ortaya çıkan yeni üslup, yüzyılın sonlarına doğru Osmanlı mimarisinin hazırlık sürecini oluşturmuştur¹³ (Bayburtluoğlu, 1977, ss. 72-75; Arseven, 1984, s. 57; Aslanapa, 2001, s. 48; Kuban, 2006, s. 106).

Beylikler döneminde inşa edilen külliyelerde, yapıların sayısında artış ve çeşitlilik gözlemlenir. Diğer taraftan, Beylikler dönemi külliye, Selçuklu dönemi külliyelerinden cami merkezli olmaması bakımından ayrılır. Bu dönemdeki yeni arayışlarla birlikte külliyelerin merkezini oluşturan cami küçülmüş ve bir mescid haline dönüşmüştür.

Beylikler dönemi külliye yapıları, farklı yorumlara açık olan bir dönem olarak da kabul edilebilir. Neredeyse bir yüzyıl külliye mimarisinin görülmediği Anadolu'da zaten irili ufaklı beylikler ile farklı kültür çevrelerine bölünen coğrafi yapıda, her beyliğin kendine özgü mimari yorumları ile de

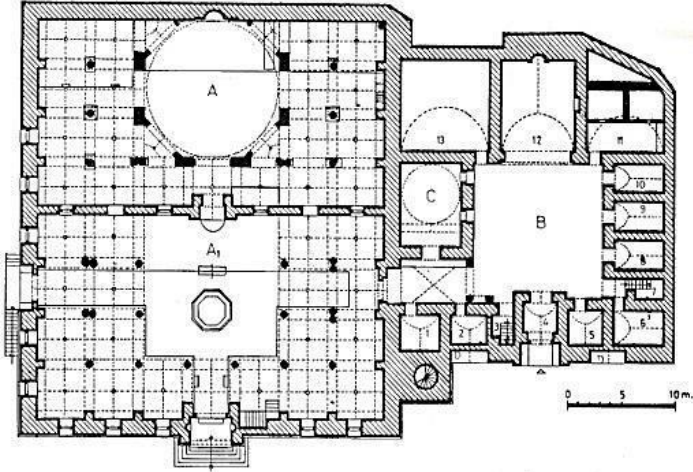
¹² Cami güneyine bitişik türbe ile karşısındaki çifte hamamdan oluşan Konya Sâhip Atâ külliyesini de (1258) bu örnekler arasına dahil edilebilir (Arseven, 1984, ss. 61-62; Önge, 1984, s. 281; Cantay, 2002, s. 20).

¹³ Özellikle tek kubbeli, önünde son cemaat yeri bulunan, kare mekânlı, küçük camilerin kaynağının, Selçuklu mescid geleneğine bağlı olduğu söylenebilir (Aslanapa, 2001, s. 48).

karşılaşmaya başlanmıştır. Yapı sayısındaki artış ile Selçuklular döneminde sıklıkla görülen küçük ölçekli cami-medrese kuruluşu külliye inşası artık yok denecek kadar azalmaya başlamıştır. Bu bağlamda, cami-medrese kuruluşu külliyelerde görülen ortak avlu düzenlemesi de değişime uğrayarak gelişimini sürdürmüştür.

Serbest ve bitişik tasarımlı Beylikler dönemi külliye örnekleri¹⁴, 15. yüzyıldan itibaren giderek yerini serbest tasarımlı külliye kuruluşlarına bırakmıştır.

Külliye kuruluşu için en önemli örneklerden birisi; 1366 tarihinde Saruhanoğulları döneminde, cami-medrese-türbe-hamam-çeşmeleriyle bitişik tasarımlı bir planda inşa edilen Manisa Ulu Camii/İshak Çelebi Külliyesi'dir¹⁵ (Resim 10). Külliye, cami ve medrese birbirleriyle bir ortak avlu etrafında değil, her bir yapının ayrı bir avlusu olacak şekilde tasarlanmıştır. Topografik nedenlerden ötürü biraz daha küçük tutulan medrese ile caminin girişleri, Anadolu Selçuklu Kayseri külliyelerinde olduğu gibi aynı cephede ele alınmıştır. Osmanlı dönemi külliyesi için bir geçiş niteliği taşıyan beylikler dönemi külliyesi, bu bağlamda Anadolu Türk mimarlık tarihinde önemli bir yere sahiptir. Konu kapsamında ele alınan avlu ise, Beylikler dönemi mimarisi ile birlikte, artık bir ortak avlu olmaktan çıkmaya başlamış ve daha merkezi bir hale gelmeye başlamıştır.



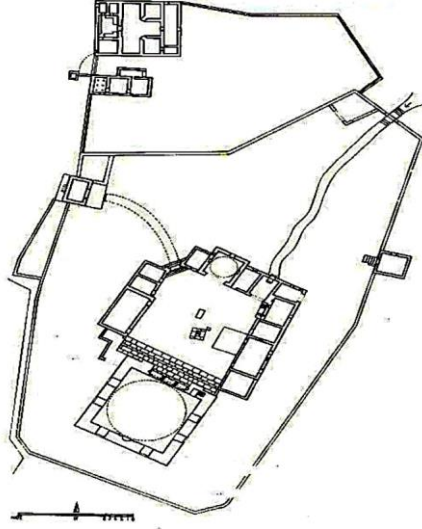
Resim 10. Manisa Ulu Camii/İshak Çelebi Külliyesi, plan (Acun, 1985).

¹⁴ Yapı toplulukları düzenlemesi için bk. (Eser, 2000, ss. 92-96).

¹⁵ Manisa Ulu Camii/İshak Çelebi Külliyesi, Selçuklu sonrası Anadolu Mimarisi gelişimi içerisinde; Artuklu camilerinde görülen mihrap önu kubbeli, enine gelişen plan şemasını devam ettirmesi ve merkezi kubbe ile son cemaat yerini içerisine alan revaklı avlu bölümüyle de Osmanlı Mimarisi'ne örnek teşkil etmesi bakımından önemli bir yere sahiptir. Geniş bilgi için bk. (Acun, 1985, ss. 127-146; Acun, 1999, ss. 32-66).

Beylikler dönemi külliyelerinden, Mentешеoğullarına ait Balat İlyas Bey Camii'nde (1404) (Resim 11) bu geçiş etkisi artık en olgun örneğini verir. Medrese plan tipinin değişimi ile birlikte, ortak avlu kavramı da değişmiş ve daha serbest tasarımlı bir hale gelerek Osmanlı külliye örneklerinin, ilk denemelerini de vermeye başlamıştır.

Bağımsız avlu etrafına kare planlı, tek kubbeli cami ile kuzeyindeki avluyu üç yönden kuşatan medrese odalar ve türbe yerleştirilmiştir (Goodwin, 1971, ss. 31-32; Durukan, 1988, ss. 9,18-19; Aslanapa, 2010, ss. 215-217). Balat İlyas Bey Camii'nde; avlunun büyük, caminin küçük ölçekli tasarlanmasıyla, yapıların organik olarak bağlanması sağlanmış ve bu özelliği ile ilk Osmanlı külliye kuruluşlarına örnek olmuştur.



Resim 11. Balat İlyas Bey Camii, vaziyet planı (Durukan, 1988).

Sonuç

Bu çalışmada, Anadolu Türk külliyelerinde yer alan cami-medrese düzenlemelerinde ortak avlu tasarımının tarihi gelişim süreci üzerine görüşler öne sürülmüştür. Cami ve medrese iki ayrı mimari yapı tipi olarak, Türk İslam mimarisinde külliye kuruluşlarının en önemli iki yapısını teşkil etmiştir. Avlu ise bu bağlamda, hem strüktürel hem de çeşitli sosyolojik amaçlar doğrultusunda, külliye kuruluşları için çok önemli bir yeri olan bir kamusal alan oluşturmuşlardır. Anadolu Selçuklu dönemi mimarisinde, en olgun örneğini Kayseri Hacı Kılıç Camii ve Medresesi'nde gördüğümüz ortak avlunun gelişim sürecini etkileyen birçok etken vardır.

Medrese planının Orta Asya kökenli olduğu yönündeki görüşler, medreseleri; Budizm kökenli vihara tapınak mimarisi ile daha eski bir tarihi geçmişe

götmektedir. Nizamiye Medreseleri ile birlikte siyasi nedenlerden dolayı özellikle Türk coğrafyasında önem kazanan Nizamiye Medreseleri'nin plan tipi olarak yine Orta Asya plan kökenli viharalara kadar uzanması bu noktada tesadüf olmamalıdır.

Diğer taraftan külliye kuruluşu için vazgeçilmez bir mimari yapı olan cami için yine Türk coğrafyasına yönelmek yerinde olacaktır. Büyük Selçuklu topraklarında inşa edilen mescid-i cuma yapılarının dört eyvanlı avlu düzenlemeleri, bu bağlamda çalışma konusunu oluşturan cami-medrese düzenlemelerinde görülen ortak avlu geleneği için önemlidir. Büyük Selçuklu topraklarında inşa edilen camiler, Anadolu örnekleri ile kıyaslandığında, büyük ölçekli ve eyvanlı bir avluya sahip olması bakımından ayrılır. Bu farklılığın temelinde; strüktürel nedenlerden daha çok, siyasi nedenler aranmalıdır. Yukarıda da belirtildiği gibi, eski Türk devlet geleneğinde hükümdar, Tanrı'nın yeryüzündeki temsilcisidir. Avlu bu bağlamda mikro kozmosa göndermede bulunmaktadır. Avluda yer alan dört eyvan ise, Türklerin İslamiyet öncesi inanç sistemlerinde yer alan ve dört ana yöne referansta bulunan Türk Damgası ile bağlantılıdır.

Cami ve medresenin, Türk külliye mimarisinde neden bu kadar önemli ve vazgeçilmez iki yapı olduğu sorusunun en doğru cevabı, bu iki yapının Türklerin Orta Asya geçmişi ile bağlantılı olması ile ilintilidir.

Yukarıda da belirtildiği gibi, cami ve medrese bir külliye kuruluşunun vazgeçilmez iki mimari yapısıdır. Bu iki yapıyı organik bir şekilde birleştiren ve aynı zamanda kamusal bir alan oluşturan avlu da külliye kuruluşları için oldukça önemlidir. Bu bağlamda, çalışma konusunu oluşturan cami-medrese odaklı külliyelerde görülen ortak avlu geleneğinin geçmişi ağır-kademeli bir şekilde gelişmiştir.

Avlu başlangıçta; Büyük Selçuklu devleti dönemi dört eyvanlı avlulu camileri ve Nizamiye medreselerinde yapının içerisinde ayrı ayrı çözümlenerek ele alınmıştır. Daha geç dönemde Nizamiye medreseleri sonrası, özellikle Suriye Zengi dönemi medreselerinde, yapının bir kanadı mescid olarak işlevlendirilmiştir. Bu plan tipinin Anadolu'ya ilk girişi, Zengiler ile yakın ilişkileri bulunan Artuklu topraklarında görülmüştür.

Orta Anadolu'ya doğru gelindiğinde ise, Anadolu Selçuklu dönemi mimarisi kapsamında; cami-medrese, cami-darüşşifa, cami-mescid şeklinde iki yapının kaynaşması ile elde edilen külliye kuruluşları ile karşılaşılır. Ancak bu örneklerin hepsinde ortak avlu düzenlemesi görülmez. Bunun nedenleri arasında, topografik etkenler kadar, örneklerin kapalı avlulu medrese kuruluşlarına sahip olması aranmalıdır. Bu örnekler içerisinde, Kayseri Hacı Kılıç Cami ve Medresesi örneği, ortak avlu düzenlemesinin Anadolu Selçuklu dönemi mimarisinde görülen en olgun örneğidir.

Anadolu Selçuklu devleti sonrasını takip eden dönemde; gerek İlhanlı ve gerekse onu izleyen II. Beylikler döneminde medrese inşasına önem verilirken, büyük ölçekli camilerin sayısında bilinçli bir azalma görülür. Tarihsel sürecin devingenliği, var olan ibadet yapılarının kullanımı, ekonomik durumun belirsizliği ve farklı inançların/Şaman inancının devam eden varlığı, bu azalmada oldukça etkilidir. Dolayısıyla İlhanlı dönemi ve onu takip eden Beylikler dönemi mimarisinde, Anadolu Selçuklu mimarisi içerisinde görülen camilerin yerini ya Akşehir Taş ve Konya İnce Minareli Medrese 'de olduğu gibi bağımsız ama küçük ya da diğer örneklerde olduğu gibi medrese içerisinde bir biriminin mescide dönüştürüldüğü örnekler almaya başlamıştır. Balat İlyas Bey camii örneği ile birlikte ise artık ortak avlu geleneği farklı bir yorumla açılmış ve Osmanlı dönemi külliye kuruluşlarına geçiş başlamıştır.

Osmanlı döneminde külliyelerin ileri aşamalarında ise; İnegöl İshak Paşa Külliyesi'nde ise serbest avlu düzeninde; cami ile medrese karşılıklı konumlanmış iken, Beşiktaş Sinan Paşa, Topkapı Kara Ahmet Paşa, Kadırga Sokullu, Lüleburgaz Sokullu Külliye örneklerinde, cami ve medreseyi duvarla çeviren bir avlu karşılıklı yerleştirilerek, avlu kuruluşu zenginleştirilmiştir.

Kaynakça

- Acun, H. (1985). Manisa İshak Çelebi Külliyesi. *Vakıflar Dergisi*, XIX, 127-146.
- Acun, H. (1999). *Manisa'da Türk Devri Yapıları*. Ankara: Türk Tarih Kurumu Basımevi.
- Akın, G. (1990). *Asya Merkezi Mekan Geleneği*. Ankara: Kültür Bakanlığı Yayınları.
- Akok, M. (1969). Diyarbakır Ulucami Mimari Manzumesi. *Vakıflar Dergisi*, VIII, 113-140.
- Akozan, F. (1969). Türk Külliyeleri. *Vakıflar Dergisi*, VIII, 303-308.
- Altun, A. (1971). *Mardin'de Türk Devri Mimarisi*. İstanbul: Gün Matbaası.
- Altun, A. (1973). Anadolu'da Artuklu Devri Medreselerinin Plan Şemaları Üzerine Notlar. *Vakıflar Dergisi*, X, 229-233.
- Altun, A. (1978). *Anadolu'da Artuklu Devri Türk Mimarisi'nin Gelişmesi*. İstanbul: T.C. Kültür Bakanlığı Yayınları.
- Altun, A. (1988). *Ortaçağ Türk Mimarisinin Anahtarları İçin Bir Özet*. İstanbul: Arkeoloji ve Sanat Yayınları.
- Altun, A. ve Aslanapa, O. (2006). Anadolu Dışı Kökenler. K. Bilici, A. U. Peker (Ed.) *Anadolu Selçuklu ve Beylikler Dönemi Uygarlığı 2* içinde (ss. 75-82). Ankara: T.C. Kültür Bakanlığı Yayınları.
- Arseven, C. E. (1984). *Türk Sanatı*. İstanbul: Cem Yayınevi.
- Asatekin, G. ve Dağtekin, E. (2008). Anadolu'da Bir Belge: Mardin Eminnedin Külliyesi. İ. Özçoşar (Yay. Haz.). *I. Uluslararası Artuklu Tarihi Sempozyumu: 25-27 Ekim 2007- Mardin, Bildiriler* içinde (ss. 253-266). Mardin: Mardin Valiliği Yayınları.

- Aslanapa, O. (2001). Anadolu Selçuklu Sanatı. O. Eravşar (Yay. Haz.). *I. Uluslararası Selçuklu Kültür ve Medeniyeti Kongresi I: Bildiriler* içinde (ss. 43-48). Konya: Selçuk Üniversitesi Selçuk Araştırma Merkezi Yayını.
- Aslanapa, O. (2010). *Türk Sanatı*. İstanbul: Remzi Kitabevi.
- Aslanapa, O. ve Diez, E. (1955). *Türk Sanatı*. İstanbul: İstanbul Üniversitesi Edebiyat Fakültesi Yayınları.
- Baltacı, C. (2005). *XV-XVI. Yüzyıllarda Osmanlı Medreseleri* (Cilt 1). İstanbul: M. Ü. İlahiyat Fakültesi Yayınları.
- Barkan, Ö. L. (1963). Osmanlı İmparatorluğunda İmaret Sitelerinin Kuruluş ve İşleyiş Tarzına Ait Araştırmalar. *İstanbul Üniversitesi İktisat Fakültesi Mecmuası*, XXIII, 239-296.
- Bayburtluoğlu, Z. (1977). Anadolu Selçuklu Dönemi Büyük Programlı Yapılarda Önyüz Düzeni. *Vakıflar Dergisi*, XI, 67-108.
- Bolak, H. S. (2012). *Hacılık Mahallesi (Bebeliğimin Hacığlışı)*. Kayseri: Kayseri Büyükşehir Belediyesi Yayınları.
- Cantay, G. (2002). *Osmanlı Külliyelerinin Kuruluşu*. Ankara: Atatürk Kültür Merkezi Başkanlığı Yayınları.
- Cezar, M. (1977). *Anadolu Öncesi Türklerde Şehir ve Mimarlık*. İstanbul: Türkiye İş Bankası Kültür Yayınları.
- Demir, H. (2011). *Kayseri Hacı Kılıç Camii ve Medresesi* (Basılmamış yüksek lisans tezi). Hacettepe Üniversitesi, Sosyal Bilimler Enstitüsü. Ankara.
- Dilaver, S. (1976). *Osmanlı Öncesi Anadolu-Türk Mimarisinde Avlu Gelişimi* (Basılmamış doktora tezi). Karadeniz Teknik Üniversitesi. Trabzon.
- Doğan, Ş. N. (2003). Bezemeye Bakış: Anadolu'da İlhanlı İzleri. *Hacettepe Üniversitesi Edebiyat Fakültesi Dergisi*, 20(1), 150-166.
- Durukan, A. (1988). *Balat, İlyas Bey Camii*. Ankara: Kültür ve Turizm Bakanlığı Yayınları.
- Durukan, A. (1995). Artuklu Mimarisinin Düşündürdükleri. *9. Milletlerarası Türk Sanatları Kongresi: 23-27 Eylül 1991-İstanbul, Bildiriler* içinde (ss. 51-62). Ankara: T. C. Kültür Bakanlığı Yayınları.
- Eser, E. (2000). *11.-14. Yüzyıllar Anadolu-Suriye Sanat İlişkileri (Cephe Mimarisinde Suriye Etkileri)* (Basılmamış doktora tezi). Hacettepe Üniversitesi, Sosyal Bilimler Enstitüsü. Ankara.
- Eser, E. (2006). Anadolu Suriye Sanat İlişkileri. K. Bilici, A. U. Peker (Ed.). *Anadolu Selçuklu ve Beylikler Dönemi Uygarlığı* içinde (C. 2, ss. 67-73). Ankara: T.C. Kültür Bakanlığı Yayınları,
- Goodwin, G. (1971). *A History of Ottoman Architecture*. London: Thames and Hudson Ltd.
- Herzfeld, E. (1942). Damascus: Studies in Architecture- I. (Şam: Mimaride Çalışmalar-I). A. Arbor (Ed.). *Ars Islamica*, IX, içinde (ss. 1-53).
- Herzfeld, E. (1946). Damascus: Studies in Architecture- III. (Şam: Mimaride Çalışmalar-III). A. Arbor (Ed.) *Ars Islamica*, XI içinde (ss. 1-71).

- İlter, F. (1969). Erken Devir Anadolu Türk Mimarisinde 12. ve 13. Yüzyıl Artukoğulları Medreselerinin Yeri. *Vakıflar Dergisi*, (VIII), 197-208.
- İpekoğlu, B. (2001). Anadolu Selçuklu Dönemi Birleşik İşlevli Yapıları İçin Bir Değerlendirme Yöntemi. O. Eravşar (Yay. Haz.) *I. Uluslararası Selçuklu Kültür ve Medeniyet Kongresi, Konya, Bildiriler* içinde (ss. 407-690). Konya: Selçuk Üniversitesi Basımevi.
- Katoğlu, M. (1967). XIII. Yüzyıl Türk Mimarisinde "Külliye". *Belleten*, XXXI(123), 335-344.
- Kuban, D. (1965). *Anadolu Türk Mimarisi'nin Kaynak ve Sorunları*. İstanbul: İ.T.Ü. Mimarlık Fakültesi Yayınları.
- Kuban, D. (2006). Mimarî Tasarım. K. Bilici, A. U. Peker (Ed.) *Anadolu Selçuklu ve Beylikler Dönemi Uygarlığı* (Cilt 2), Ankara: T.C. Kültür Bakanlığı Yayınları, 83-110.
- Kuran, A. (1969). *Anadolu Medreseleri*. Ankara: Türk Tarih Kurumu Basımevi.
- Kühnel, E. (1966). *Islamic Art and Architecture*. New-York: Cornell University Press.
- Meinecke, V. (1987). Egypt. G. Michell (Ed.). *Architecture of the Islamic World. Its History and Social Meaning* içinde (ss. 222-229). London: Thames and Hudson Ltd.
- Müderrişoğlu, F. (1993). *16. Yüzyılda Osmanlı İmparatorluğu'nda İnşa Edilen Menzil Külliyesi*. (Doktora tezi). Hacettepe Üniversitesi, Sosyal Bilimler Enstitüsü. Ankara.
- Ögel, S. (1963). Osmanlı Devrinde Türk Külliyesi. *Türk Kültürü*, XI, 37-41.
- Ögel, S. (1986). *Anadolu Selçuklu Sanatı Üzerine Görüşler*. İstanbul: Matbaa Teknisyenleri Basımevi.
- Öney, G. (1966). Kayseri Hacı Kılıç Cami ve Medresesi. *Belleten*, XXX(119), 377-390.
- Önge, Y. (1984). Konya Sahip Ata Hankahı. *Suut Kemal Yetkin'e Armağan*. Ankara: Hacettepe Üniversitesi Armağan Dizisi.
- Özbideciler, A. (1996). *Kayseri Kölük Camii ve Medresesi* (Basılmamış yüksek lisans tezi). Hacettepe Üniversitesi, Sosyal Bilimler Enstitüsü. Ankara.
- Özkan, Ş. (2007). *Medrese Tâbirinin İlk Defa Ortaya Çıkışı, Selçuklular Zamanında Medreselerin Kuruluş Sebepleri ve Medrese Eğitimi* (Basılmamış yüksek lisans tezi). Selçuk Üniversitesi Sosyal Bilimler Enstitüsü, Konya.
- Sözen, M. (1970). *Anadolu Medreseleri Selçuklu ve Beylikler Devri*. İstanbul: İ.T.Ü. Matbaası.
- Sözen, M. ve Tanyeli, U. (1992). *Sanat Kavram ve Terimleri Sözlüğü*. İstanbul: Remzi Kitabevi.
- Şahin, M. K. (2014). *Anadolu'da Selçuklu Dönemi Camileri-I Boyuna(Derinlemesine/Dikine) Düzenlemeli Camiler (Anadolu Selçuklu Devleti'nin Yıkılışına Kadar)*. Ankara: Merdiven Yayınları.
- Şimşek, O. (2015). Büyük Selçuklu Mimarisinde Avlu Kimliği. *FSM İlmî Araştırmalar İnsan ve Toplum Bilimleri Dergisi*, 5, 455-479.

- Talas, M. E. (2000). *Nizamiyye Medresesi ve İslam'da Eğitim Öğretim*. (S. Cihan, Çev.). Samsun: Etüt Yayınları.
- Taşdemirci, E. (1988). Medreselerin Doğuş Kaynakları ve İlk Zamanları. *Erciyes Üniversitesi Sosyal Bilimler Dergisi*, 1(2), 269-278.
- Tuncer, O. C. (1986). *Anadolu Selçuklu Mimarisi ve Moğollar*. Ankara.
- Turan, O. (2010). *Selçuklular Zamanında Türkiye*. İstanbul: Ötüken Neşriyat A. Ş.
- Yetkin, S. K. (1959). *İslam Mimarisi*. Ankara: Ankara Üniversitesi İlahiyat Fakültesi Türk ve İslam Sanatları Tarihi Enstitüsü Yayınları.
- Yurdakul, E. (1974). Kayseri Külük Camii ve Medresesinde Yapılan Hafriyat ve Araştırma Sonuçları ile İlgili Yeni Görüşler. *Röleve ve Restorasyon Dergisi*, 1(1), 167-194.
- Yurdakul, E. (1996). *Kayseri-Külük Camii ve Medresesi*. Ankara: T.C. Kültür Bakanlığı Yayınları.
- Warren, J. (1987). Syria, Jordon, Israel, Lebanon. M. Bourne, G. Michell (Ed.). *Architecture of the Islamic World. Its History and Social Meaning* içinde (ss. 230-236). London: Thames and Hudson Ltd.