

Çini ve Seramiklerde Tavus Kuşu Figürü

Ars. Gör. Başak Çoraklı*

Özet

Bu makalede, Anadolu Selçuklu ve Osmanlı dönemi çini ve seramiklerinde görülen tavus kuşu figürü ele alınacaktır. Tavus kuşunu sembolik açıdan ele almanın yanı sıra, çini ve seramiklerdeki tavus kuşu örneklerinin tasarım ve kompozisyon açısından incelenmesi çalışmamızın asıl odak noktasını oluşturmaktadır. Figürün stilizasyon özellikleri, form desen ve üslup açısından ilişkisi, Anadolu Selçuklu ve Osmanlı dönemi örnekleri ile karşılaştırılmalı olarak değerlendirilerek, benzer ve farklı yönleriyle ortaya konmuştur.

Tavus kuşu çağlar boyunca güzelliğin, asaletin, ihtişamın ve kibrin göstergesi olmuş; yeniden doğuş, ölümsüzlük, ebedi hayat ve cennet ile ilişkilendirilmiştir. Farklı kültür ve medeniyetlerde çeşitli sembolik ifadeler edinen tavus kuşu, örneğin Yunan mitolojisinde Hera'nın çok sevdiği kutsal hayvanını sembolize ederken, kuyruğundaki desen Argos'un gözlerini temsil etmektedir. Yezidi inancında kötülük tanrısı Melek Tavus olarak saygı görmekte, Bizans imparatoriçelerinin simgesi, Hindistan'ın ulusal kuşu, Çin'de kem gözlerden koruyucu, İslam dünyasında ise cennet kuşu niteliğinde karşımıza çıkmaktadır.

Tavus kuşunun çeşitli kültür ve inanç sistemlerine göre şekillenen anlam dünyası, Anadolu Selçuklu döneminde, ebedi hayat ve ölümsüzlükle bağlantılıdır. Osmanlı dönemine gelindiğinde ise daha çok seramikler üzerinde görülen tavus kuşu figürünün sembolik anlamını yitirdiğini, figür olarak tek başına öne çıkan Anadolu Selçuklu örneklerinden farklı olarak, döneminin çeşitli üsluplarıyla bir arada kompozisyonun bir parçası olarak geri planda yer aldığını görmekteyiz.

Anahtar Kelimeler: Çini, tavus kuşu, seramik

Figure of Peacock on Tiles and Ceramics

Abstract

The figure of peacock that is seen in tiles and ceramics of the Anatolian Seljuk and Ottoman period will be discussed in this article. The main focal point of our study will be the samples of peacock figures on tiles and ceramics in terms of design and composition as well as dealing the peacock with the symbolic point of view. Stylization features of the figure, relations in terms of design form and style has been revealed in similar and different aspects by being evaluated in comparison with the samples of the Anatolian Seljuk and Ottoman period.

Peacock has indicated beauty, nobility, brilliance and arrogance throughout the ages and have always been associated with rebirth, immortality, eternal life and heaven. Peacocks that had been acquired various symbolic expressions in different cultures and civilizations was representing the sacred animal of Hera which she loves more than everything in Greek mythology as an example as well as the pattern on its tail was representing the eyes of Argos. The angel that is the evil god in Yezidi faith was respected as the peacock and this bird was the symbol of the Byzantine empresses, national bird of India, the evil eye protector in China, bird of paradise in the Islamic world.

* Mimar Sinan Güzel Sanatlar Üniversitesi, Geleneksel Türk Sanatları Bölümü, Eski Çini Onarımları Ana Sanat Dalı, basakcorakli@gmail.com



The world of meaning of peacock shaped according to various cultures and belief systems was linked to eternal life and immortality during the Anatolian Seljuk period. But when time comes to the Ottoman period, the figure of peacock that was generally seen on ceramics lost its symbolic meaning and became to take part on the background as a part of combination together with different styles of that period unlike the period of the Anatolian Seljuk when it was a unique and single figure standing alone.

Key Words: tile, peacock, ceramic

Çini ve Seramiklerde Tavus Kuşu Figürü

Bu makalede, Anadolu Selçuklu dönemi çinileri ve Osmanlı dönemi seramiklerinde görülen tavus kuşu figürü, tasarım ve kompozisyon açısından incelenerek, figürün stilizasyon özellikleri, form–desen–üslup ilişkisi, Anadolu Selçuklu ve Osmanlı dönemi örnekleri ile karşılaştırılmalı olarak değerlendirilip, benzer ve farklı yönleriyle ele alınacaktır. Ancak daha önce tavus kuşunun farklı kültürler üzerindeki etkisini sembolik anlamları çerçevesinde inceleyeceğiz.

Sülüngiller ailesi mensubu Tavus kuşu erkeği, göz alıcı parlak renkli tüyleri ve olağanüstü kuyruğu ile tanınır. Erkeği diyoruz çünkü kahve renkli dişisi, karşı cinsinin gösterişi ve güzelliği karşısında oldukça çirkin kalır. Böylesi bir güzellik karşısında teslim olan algımız, bakışımızın eril bir güzelliğe yöneldiğini unuttur. Horoz, aslan gibi bazı hayvanların erkeğinde de olduğu üzere doğa, tezyini olanın dişiyeye dair olduğuna ilişkin klişe algımızı şaşırır ve estetik ezberimizi bozar. Kuyruğunun büyüleyici güzelliğine karşın, tavus kuşunun neredeyse çığlığı andıran rahatsız edici bir sesi ve çirkin ayakları vardır. Tavus kuşu sembolizminin de olumsuz yanını oluşturan bu özellik, uğursuzluk kaynağı sayılmış ve sesi insan ruhunun karanlık yönlerini sembolize etmiştir.¹

Dişisine kur yaparken yelpaze gibi açtığı gösterişli kuyruğu, zenginliğe, güzelliğe, soyluluğa ve asalete; sadece dişisine değil, bazen hemcinslerine ve hatta kendini seyreden insanlara da kuyruğunu açması, güzelliğinin farkında olmasına işaret eder. Bu da kibrinin göstergesi sayılır. Özellikle tezyinata imkân veren kuyruğu ile her çağdan sanatçıya ilham veren tavus kuşu, kutsal sayılarak inanç sembolü olmuş, mitolojilerde yerini almıştır.

Klasik Yunan Mitolojisi'nde tanrıça Hera'nın çok sevdiği kutsal hayvanıdır. Hera yüz gözlü bir dev olan hizmetkârı Argos'un Zeus tarafından öldürülmesi üzerine, Argos'un anısını yaşatmak için gözlerini oydukturarak tavus kuşunun kuyruğuna yerleştirmiştir.² Tavus kuşunun kuyruğundaki motifler Argos'un gözlerini öte yandan gökyüzündeki yıldızları simgelerken,³ Mısır ve Roma'da, şanssızlık ve kem göz sembolü olmuştur.

Sembolik düzeyde pek çok inanç sisteminde yer almasına karşın tavus kuşuna İncil ve Kuran da rastlanmaz; ancak Yahudi kaynaklarının esas alındığı bazı İslam literatüründe tavus kuşuna yer verilir. Yılan ve tavus kuşunun cennetin bekçileri olduğu ve şeytan tarafından tuzağa düşürülerek Âdem ve Havva ile cennetten kovulduğu belirtilir.⁴ Minyatürlerde sıkça görülen bu sahne, Falname'de ve Fuzuli'nin Hadikatü's Süeda isimli eserinde tavus kuşunun şeytan ve yılan ile bir arada cennetin dışında resmedildiği örneklerle karşımıza çıkar. (Resim 1,2)

Kökleri Zerdüşt dinine dayalı olan ve günümüzde de sürdürülen Yezidiliğin, iyilik- kötülük, aydınlık- karanlık diyalektiğine dayalı inanç sistemlerinde kötülüğü doğuran Tanrı, şeytan yani "Melek Tavus"tur ve tavus kuşu ile simgelenir. Yezidiler, ibadetin kötülükle dolu olan Melek Tavus'a yapılması ile kötülüğün kaynağından korunacaklarına inanırlar.⁵

¹ Abbas DANESHVARİ, *Medieval Tomb Towers of Iran An Iconographical Study*, California, 1986, 48-49.

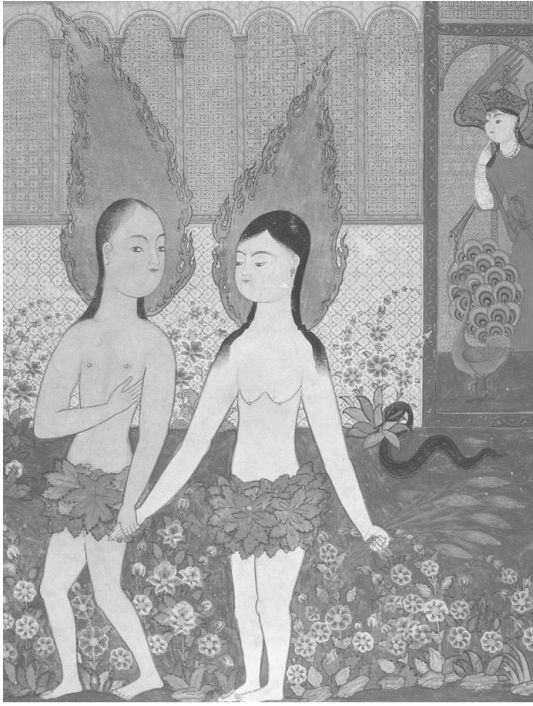
² Azra ERHAT, *Mitoloji Sözlüğü*, "Argos", İstanbul, 2003, 54.

³ Şefik CAN, *Klasik Yunan Mitolojisi*, İstanbul, 45.

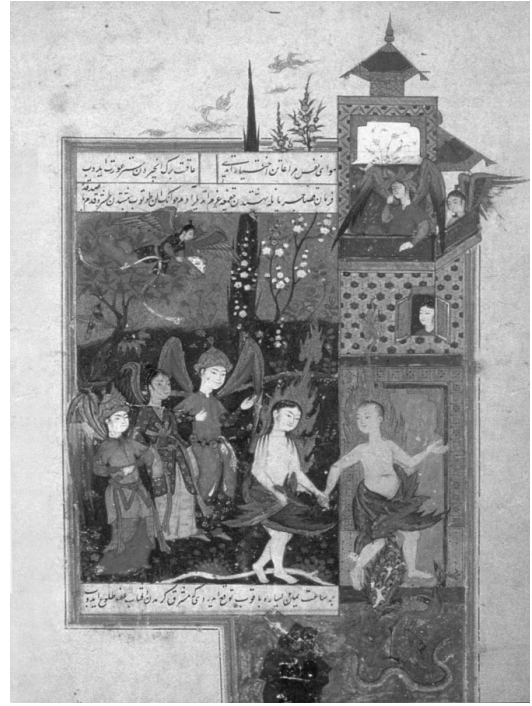
⁴ Yıldray ÖZBEK, "The Peacock Figure and Its Iconography in Medieval Anatolian Turkish Art", 537.

⁵ Tori, *Bir Kürt Düşüncesi Yezidilik ve Yezidiler*, 53.





Resim 1: Falname, Kalender Paşa, Topkapı Sarayı Müzesi Metin And



Resim 2: Hadikatü's Süeda, Fuzuli, Bibliotheque Metin And

Hükümdar ve sultanların taç giyme törenlerini gösteren resimlerde tavus kuş figürü, asalet, soyluluk ve aristokrasinin simgesi ve hükümdarlık işareti sayılmıştır.⁶ Yakın Doğuda hükümdar tahtlarında sıkça kullanılan bir simgedir.⁷ Kaynaklar 568 yılında İstemi Kağan'a elçi olarak giden Bizanslı Zamarkhos'un, İstemi Kağan'ın tavus kuşları tarafından taşınan tahtından söz ettiğini belirtir. Altın tavus kuşu figürleri ile dekore edilmiş bu tahttan da yola çıkarak, tavus kuşunun taht sembolizmiyle ilişkili olabileceği düşünülmektedir.⁸ Öte yandan Büyük Selçuklu seramiklerinde de, tavus kuşu ve taht ilişkisini gösteren örnekler bulunmaktadır. Taht sahneli tabaklarda, tahtın altında ve iki yanındaki topuzların üzerinde, uzun kuyruklu kuşlar görülmektedir. Dorn tahttaki kuşların tavus olduğunu belirterek, kozmolojik anlamları olabileceğine dikkat çekmiş ve bu kuşların cennet görünümünü vermek üzere kullanıldığını belirtmiştir. Dolayısıyla İstemi Kağan'ın tahtını anımsatan bu kuşlar taht sahnelerinde karşımıza çıkan semgesel bir anlatımın parçasıdır.⁹

Mevlana'nın Mesnevi'sinde, yüzü kuşluk vakti güneşine, kanatları ise cennete benzetilen tavus kuşu, makamla ilişkilendirilir.¹⁰ Tavus kuşunun makama benzetilmesi, sözünü ettiğimiz saltanat ve taht sembolizmini çağırır.

Tavus kuşu figürü, Bizans sanatının süsleme repertuarında da sıklıkla karşımıza çıkar. Bizans sanatının Roma sanatından aldığı ve genellikle bir kantharosun veya hayat ağacının iki yanında simetrik düzende yer alan tavus kuşu örneklerinin, 4. yüzyıldan 15. yüzyıla dek sürekli olarak uygulandığı bilinmektedir. Bizans Sanatı'nda, güzellik, ölümsüzlük, yeniden doğuş inancısı ve günahlardan arınma gibi sembolik değerleri barındırır.¹¹

⁶ Bkz.(4), ÖZBEK, 539.

⁷ Simge ÖZER PINARBAŞI, Çağlar Boyu Tahtın Simgesel Anlamları Işığında Türk Tahtları, 58.

⁸ Yaşar ÇORUHLU, Türk Mitolojisinin ABC'si, 177.

⁹ Bkz. (7), PINARBAŞI, 83.

¹⁰ A.g.m.

¹¹ Bkz. (4), ÖZBEK, 541.



Resim 3: B.Saray, Karatay Müzesi, R. Arık



Resim 4: B.Saray, Karatay Müzesi, R. Arık

Tavus kuşunun çeşitli kültür ve inanç sistemlerine göre şekillenen simgesel dünyası, Anadolu Selçuklu dönemine gelindiğinde ise, ebedi hayat ve ölümsüzlükle bağlantılıdır. Rüçhan Arık, Hıristiyan geleneğinden beri cennet sembolü olan tavus kuşunun, bulunduğu yeri cennete çevireceğine inanıldığını, Bizans ve İran sanatında çok sevildiğini, İran'da tüylerinin iktidarı simgelediğini ifade ederek, Anadolu Selçuklularında tavus kuşu figürünün kullanımını da, etkilendiği Bizans ve İran kültürünün devamı olarak yorumlar.¹²

Tavus kuşu figürü, Anadolu Selçuklu Saray çinilerinde sıkça karşımıza çıkmaktadır. Bu çalışmada, Anadolu Selçuklu Sarayları içinde en zengin buluntuyu vermesi nedeniyle, Kubad Abad örnekleri esas alınmıştır. 1236 yılında Alaaddin Keykubad tarafından Beyşehir Gölü yakınlarında yazlık saray olarak yaptırılan Kubad Abad Sarayı'na ait çini buluntular hakkındaki bilgilerimizi, özellikle Rüçhan Arık'ın 1980'den bu yana yürüttüğü kazılardan edinmekteyiz. 12. yüzyılın ikinci yarısı ile 13. yüzyılın sonu arasına tarihlenen, insan, hayvan ve fantastik figürlerle resimlenmiş bu duvar çinileri, Selçuklu semboller dünyası ve ikonografisi hakkında çok şey söylemekte ve döneminin resim anlayışını yansıtmaktadır.

Tavus kuşu denildiğinde ilk akla gelen, bezemeyi detaylandırmaya olanaklı muhteşem güzellikteki kuyruğudur. Ancak Selçuklu ustaları doğadakinin aksine, tavus kuşunun tüylerini detaylıca bezemeyi seçmemiş, diğer kuşlarda olduğu gibi genel anlayışı sürdürerek, oldukça stilize bir şekilde resmetmişlerdir. Kubad Abad sekizgen yıldız çinilerindeki tavus kuşu kompozisyonlarını, tek tavus kuşları ve çift tavus kuşları olarak iki ana grupta ele alacağız.

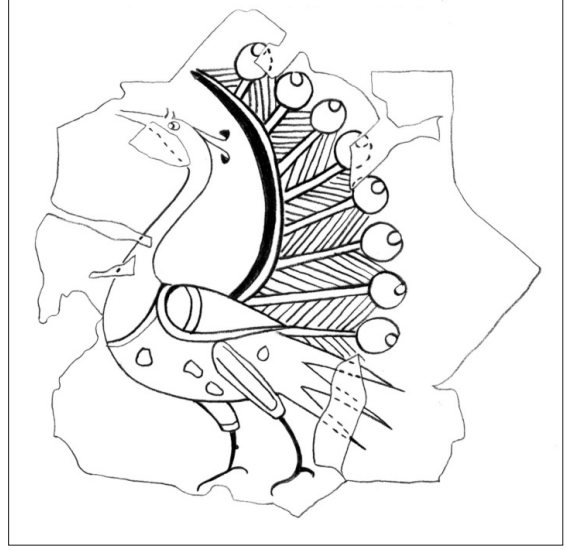
Tek tavus kuşları, çoğu kez yukarıya doğru yay gibi kıvrılarak uzayan kuyruğu ve başındaki tepelik tüyleriyle göze çarpar. Tepelik tüyleri üç damla veya taçla sonlandırılmıştır. Uzun boynu, kibrine dalaletmiş gibi duran hafif şişkin gövdesi, kısa kanatları ve uzun bacaklarıyla tavus kuşları oldukça stilize bir üslupta resmedilmiştir. Genellikle sahnenin merkezine ve başı sol tarafa dönük olarak yerleştirilmiştir. (Resim 3) Çoğu kez sağ kanadını görmeye birlikte bazen diğer kanadının da hafifçe açıldığı, kimi örneklerde ise boynunu uzatarak başını geriye çevirdiği ve gagasıyla sırtını kaşındığı görülür. (Resim4)

Boyun, kuyruk ve kanatlar arasında birbirine paralel kavisler yapan yaylar ile yer yer kalınlaşan konturlarla vurgulanan figürün etrafı soyut, stilize yapraklar, rumiler ve nar motifleriyle çevrilidir. Nar, cennet ve ebedi hayat simgesi olarak, tavus kuşunun anlam dünyasıyla da bütünlük

¹² Rüçhan ARIK, Kubad Abad, 94



Resim 5: Saray Hamamı, Karatay Müzesi, R. Arık



Çizim 1: Büyük Saray, Karatay Müzesi

oluşturur. Öte yandan Rüçhan Arık, bu motiflerin biçimine ve Kubad Abad çevresinin afyon tarımı bölgesi olduğuna bakılırsa, haşhaş dalları olabileceğini de belirtir.

Tavus kuşu figürünü tasarım özellikleri açısından ele aldığımızda, başı ve gövdesinin, genellikle fazla değişime uğramadığı, benzer tekrarlarla resmedildiği ancak kuyruğunun farklı bezemelerle çeşitlilik gösterdiği göze çarpar. Kuyrukta soyuta yakın tutumdan, stilize ve sade bir anlayışa ya da doğaya daha yakın resimlendiği pek çok örneğine rastlanır.

Gerçekçi kuyruk örneklerinde, tüyleri yelpaze gibi açılarak dışarı çıkmış, göz benzeri motiflerle detaylandırılarak doğadaki haline daha yakın çizilmiştir. (Resim 5, Çizim 1)

Stilize ve basit örneklerinde, kuyruğun sadece leke olarak tek renk boyandığı, ya da ince konturlar halinde şeritlerle bölümlendiği, bir örnekte de rumiyle bezendiği, görülür. (Resim 6)

Siluet halinde soyuta yakın çizilen örnekler ise, depo çinileri olarak tabir edilen ve 2002 kazılarıyla ortaya çıkan gruptur. 13.yüzyıl sonu ile 14. yüzyıl başına tarihlendirilen¹³ ve geç devir örnekleri sayılabilecek bu çinilerde, neredeyse tek bir hamlede çizilmiş gibi duran figürler, birbirinin tekrarı örneklerle tek bir şablondan çıkmış izlenimi yaratırlar.¹⁴ Kuyruklar, kıvrımlar yaparak birbiri üzerinde kesişen kalın konturlar halindedir. Siluet halinde beliren figürün etrafı, spiraller ve beneklerle çevrilidir. Bu gruptan, cetvel çizgisi olmayan, ancak köşelerde ayraç gibi yarım dairelerin çizildiği örnekler, diğer depo çinilerinden kompozisyon ve figür stili açısından ayrılır. Tavus kuşunun soyut bir etkiye iyice yaklaştığı bu çinilerde, kuyruğu yelpaze gibi açılmış ve içi tarama veya kafes motifleriyle bezenmiştir. Siyah figürler, krem rengi zeminle, tezat oluşturarak, kuvvetli bir etki yaratır (Resim 7)

Çift tavus kuşlu kompozisyonlarda, tavus kuşlarını hayat ağacının iki yanında veya boyunları birbirine dolanmış bazen de ortak bir kaptan su içerken görüyoruz.

Bunlardan hayat ağacının iki yanında, karşılıklı olarak birbirine bakan sır altına kobalt ve siyah renkle boyalı bir örnekte, tavus kuşları ve hayat ağacının etrafında konturla oluşturulan beyaz boşluklarla tavus kuşları spiral dolgulu zeminden kolayca ayrılmaktadır. (Resim 8)

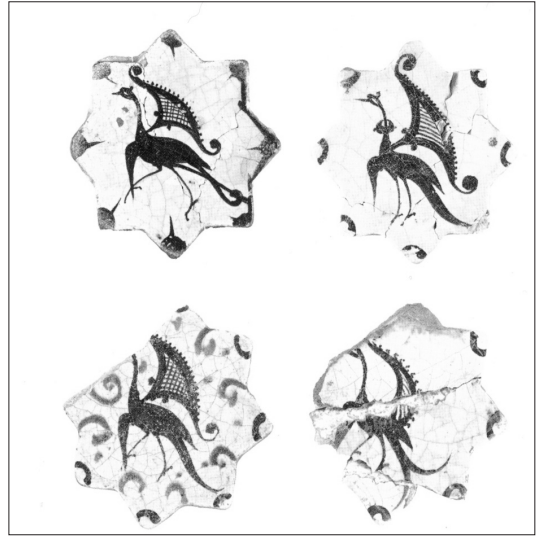
Bir diğer örnekte dallara tüneyen tavus kuşları, karşılıklı olarak ancak, başlarını geriye çevirmiş olarak resmedilmiştir. Gövdesi siyaha, başları ve uzun kuyruğu kobalta boyalı tavus kuşları, aşağıdan yukarıya doğru gelişen ve simetrik olarak ikiye ayrılan dallar üzerine tünemişlerdir. Yeşile boyalı nar veya haşhaş dalları, tavus kuşlarının kanatları üzerinden aşağı ve yukarı doğru

¹³ Rüçhan ARIK, Anadolu Toprağının Hazinesi Çini, 397.

¹⁴ A.g.k., 366.



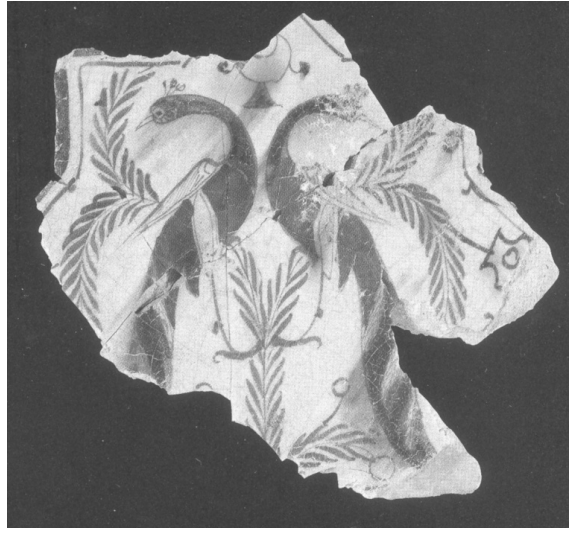
Resim 6: B. Saray, Karatay Müzesi, R. Ank



Resim 7: Çini Deposu, Karatay Müzesi, Cemal Emden



Resim 8: B. Saray, Karatay Müzesi, R. Ank



Resim 9: K. Saray, Karatay Müzesi, R. Ank

kıvrılarak, kompozisyondaki dengeyi kurmaktadır. Bu çinide ilgimizi çeken bir motif de, yukarıda kuşların boyunları arasında görülen yarım ay şeklinde, ayaklı, kulplu ve oldukça stilize çizilmiş bir çanağı hatırlatan nesnedir. (Resim 9)

Çift tavus kuşlarında diğer bir grup, boyunları birbirine dolanan çiftlerdir. Tavus kuşları yüzleri birbirlerine dönük ve gagaları kenetlenmiş olarak; bazen de ters yöne bakarken görülürler. Uzayan ve gerilimi artıran estetik boyunlara paralel kanatları, yukarı doğru keskin bir yay yapar. Bu gruptan turkuvaz sır altına siyah dekorlu örnekte çininin dört kollu formuna ustaca ve dengeli bir biçimde yerleştirilmiş olan tavus kuşlarının etrafı, rumi motifleriyle bezelidir. Öte yandan bu örnekte de tavus kuşlarının ayakları arasında ayaklı ve yarım ay biçiminde çanağa benzeyen bir nesne dikkati çeker. (Resim 10)

Tavus kuşu çiftleri arasında belki de en çarpıcı örnek, ortak bir kaptan su içen simetrik tavus kuşlarıdır. Su içmek üzere başlarını önlerindeki kaba doğru eğen figürlerdeki boynun içe bükülüğü



Resim 10: K.Saray, Karatay Müzesi, R. Arık



Resim 11: B. Saray, Karatay Müzesi, R. Arık

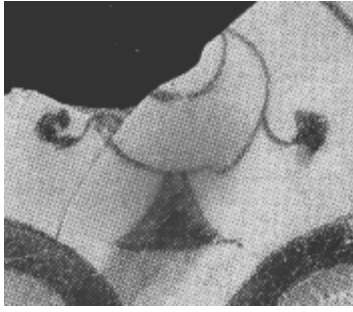


Resim 12: Bandırma Arkeoloji Müzesi, Bizans Dönemi, 11. - 13. yy., foto: Hadiye Cangökçe

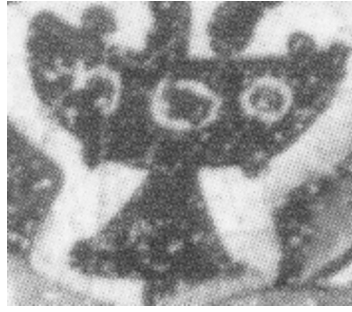
ile kuyruğun tam tersi dışbükey hareketi, kuvvetli bir “S” oluşturmuştur. Aralarında bulunan ayaklı ve kulplu kap, simgesel bir anlatımın parçasıdır ve Rüçhan Arık’a göre “ebedi hayat suyu”dur. (Resim 11)

Ebedi hayat suyunun bulunduğu kaptan su içen tavus kuşu temasının Ortaçağ ikonografisinde sık tekrarlandığı ve kültürlerin birbirleriyle etkileşerek bu sembolizmi sürdürdükleri anlaşılmaktadır. Bizans taş eserlerinde, bu temanın çok sayıda örnekleri bulunur. Hayat ağacının ya da bir kantharosun iki yanında kaptan su içen tavus kuşu tasvirleri, 4. yüzyıldan 15. yüzyıla dek sıkça tekrarlanarak, güzellik, ölümsüzlük, yeniden doğuş ve günahlardan arınmayı sembolize ederler.¹⁵(Resim 12) Kubad Abad çinilerindeki çanakların tespit ettiğimiz bazı Bizans örneklerindeki kantharos tipi kaplarla benzerlik gösterdiğini düşünmekteyiz. (Resim 13-15)

¹⁵ Bkz. (4), ÖZBEK, 541.



Resim 13: Selçuklu Çanak Tipi, Karatay M., 13.yy.



Resim 14: Selçuklu Çanak Tipi Karatay M., 13.yy.



Resim 15: Bizans Çanak Tipi, Bandırma M., 11-13.yy.

Ortaçağ Anadolu Selçuklu Sanatı'nda tavus kuşu tasvirinin, çini dışında, ahşap, alçı, metal, minyatür gibi çeşitli sanat dalları üzerinde de uygulanmış çok sayıda örneği bulunmaktadır.¹⁶

Osmanlı dönemine gelindiğinde, daha çok seramikler üzerinde görülen tavus kuşu figürünün sembolik anlamını yitirdiğini, tek başına figür olarak öne çıkan Anadolu Selçuklu çini örneklerinden farklı olarak, döneminin çeşitli üsluplarıyla bir arada kompozisyonun bir parçası olarak geri planda yer aldığını görmekteyiz. Bu durum, tek başına tavus kuşuna özgü olmayıp, hayvan figürünün kullanımına ilişkin Osmanlı döneminin genel tutumunu yansıtır. Selçuklu bezemesinin en önemli unsurlarından olan Hayvan üslubunun, Erken Osmanlı dönemi ile birlikte giderek azalmasıyla birlikte 14. yüzyıldan itibaren sahneye bitkisel bezeme hâkim olur.¹⁷ Bu durum değişen inanç sistemiyle yakından ilgilidir. Dolayısıyla Osmanlı dönemi mimarisinde çini üzerinde hayvan figürünün kullanımı yok denecek kadar azdır, ancak seramiklerde uygulandığı pek çok örneğine rastlanır. Hayvan figürü seramik üzerinde, kullanım eşyası olması ve dini amaç taşımaması nedeniyle daha rahat kullanılsa da, artık sembolik değerinden uzaktır ve bitkisel bezemeyle kaynaşmıştır.¹⁸

İznik seramiklerinde tavus kuşu seramiklerin bilinen en erken örneği olarak Louvre Müzesi'ndeki tabak örnek gösterilir.¹⁹ Çok renkli kırmızılı sır altı tekniği ve natüralist üsluba geçiş dönemi olarak bilinen Şam İşi üslubunda desenlendirilmiştir. Yapraktan başlayan kompozisyonda, enginar, gül, hatayi çiçekleri arasında, tavus kuşu bir ayağı enginar dalında, diğer ayağı yaprak üzerinde tasvir edilmiştir. Şam İşi'nin karakteristik renklerinden eflatuna boyalı tavus kuşu figürü, başında üç tepelik tüyü, ince boynu, uzun bacakları ve kuyruğundaki detaylarla resmedilmiştir. Selçuklu tavus kuşlarındaki stilize anlayışın aksine, doğaya yakın çizildiği görülür. (Resim 16)

16. yüzyılın ikinci yarısına ait oldukça ilgi çekici bir çini parça, alt ve sağ kenarındaki cetvel çizgisi ile aşağıdan yukarıya uzayan kompozisyon, bu parçanın bir bütünü parçası olduğunu düşündürür. Saz yaprağı ve natüralist üslup çiçeklerinden oluşan kompozisyonda tavus kuşu, bitkisel bezemeden rol çalmadan yer almakta ve boynunu delip geçen gül goncası ile adeta bezemeyle bütünleşmektedir. (Resim 17)

16. yüzyılın ikinci yarısından bir tabakta, tavus kuşunu sıra dışı bir temada, yavrusunu beslerken görüyoruz. Zambak, gül, Manisa lalesi gibi natüralist üslup çiçekleri arasında bulunan tavus kuşu, kuyruğuna tünemiş yavrusuyla, diğer Osmanlı örneklerine nazaran sahneye daha hakim görülmektedir. (Resim 18)

¹⁶ A.g.m., s: 539. Tavus kuşu örnekler için bkz: Ülker ERGİNSOY, "Konya'da 13. Yüzyıla Ait Bir Buhurdan", Sanat Tarihi Yıllığı XI, 1981, 64.; Gönül ÖNEY, "Anadolu Selçuklu Çağında Resim", Selçuklu Çağında Anadolu Sanatı, 358; Rüstem BOZER, "Kemerli Şemaya Sahip Selçuklu Devri Ahşap Kapı Kanatları", 9. Milletlerarası Türk Sanatları, Kongresi Bildiri Özetleri, Vol.1, Ankara, 1995, 409., Rüçhan ARIK, Kubad Abad, 181, 20; Şerare YETKİN, "Konya'da Yeni Bulunmuş Figürlü Stuko Süslemeler ve Anadolu Türk Mimarisindeki Devamı", Sanat Tarihi Yıllığı, 356.

¹⁷ Selçuk MÜLAYİM, Değişimin Tanıkları, 158.

¹⁸ Sitare Turan BAKIR, "Osmanlı Hayvan Figürlü Seramikleri", 75.

¹⁹ Julian RABY, İznik, 256.



Resim 16: Şam İşi Çini Tabak, Louvre Müzesi, 16.yy



Resim 17: Çini Karo, Mathey Koleksiyonu, 16.yy.



Resim 18: :Natüralist Üslup Tabak
Kalust Gülbenkyan Müzesi, 16. yy. 2. yarısı



Resim 19: Natüralist Üslup Tabak
Metropolitan Müzesi, 17. Yy. Çizim: Sitare T. Bakır

17. yüzyıla tarihli bir seramikte ise, su içen tavus kuşu görülmektedir. Natüralist üslup çiçeklerinin serbest bir tasarım anlayışıyla ele alındığı tabakta, bordür kaya-dalga motifi ile bezelidir. Tavus kuşu detaylı ancak özensiz bir işçilikle göze çarpar.²⁰ Selçuklu çinisindeki su içen tavus kuşunun kuvvetli S'ler yapan ve figüre hareketlilik veren stilizasyon anlayışı göz önüne alındığında, bu geç devir Osmanlı tavus kuşu örneği oldukça durağan olup, adeta su kabını seyrediyor gibidir. Yaşam suyu teması sezilmez; zira sembolik anlamından yoksundur. (Resim 19)

17. yüzyıl Osmanlı geç devir seramiklerinde, natüralist üslup çiçekleriyle bezeli tavus kuşlu kompozisyonların çok sayıda örneğine rastlanır. 16. yüzyıl örneklerinin tersine, döneminin özelliği olan kompozisyon ilkelerinde bozulma ve işçilikteki özensizlik tavus kuşuna da figürdeki karikatürleşme eğilimi ile yansır.(Resim 20)

²⁰ Bkz. (18), BAKIR, 75.

Sonuç ve özet olarak, tavus kuşunun yüzyıllar süren yolculuğunda temas ettiği çağa, kültür ortamına ve inanç dünyasına göre anlam ve biçim değiştirdiği görülmüştür. Doğadaki gösterişli haline karşın, Kubad Abad çinilerindeki sade ancak, sekiz köşeli yıldızların sınırlarını zorlayan, kimi yerde cetvel çizgisini aşan, cesur, coşkun, kıvrak “S” lerle, etkin bir dinamizm sergilemesi, üstelik bu coşkunun serbest fırçayla mahir ellerden çıkması bakımından hayranlık uyandırıcıdır. Öte yandan Osmanlı döneminin, tek tanrılı dinin resmi ideoloji halini aldığı merkezi sistemli yönetimi; bezeme üzerinde de etkisini göstermiştir.

Dolayısıyla Selçuklunun heterojen yapısını oluşturan avcı- göçebe model ile İslam öncesi pagan inanç sistemini de yansıtan heterodoks figür anlayışı tasfiye edilmiştir. Figürün zorunlu nedenlerle bezemeden çekilmesi, simgesel düzeyde bir anlatımı da imkânsız hale getirdiğinden, tavus kuşu sadece Osmanlı seramiklerinde bitkisel bezemenin hâkim olduğu kompozisyonlarda görülür. Bu geri çekilme, tavus kuşunun Anadolu Selçuklu dönemindeki masalsı ve mağrur ifadesinden uzaklaştırarak, figürü sevimli, bazı örneklerinde de karikatürize eden tavrıyla ortaya koyar.

Secilmiş Kaynakça

AND, Metin, *Minyatürlerle Osmanlı İslam Mitolojyası*, Akbank Kültür ve Sanat Kitapları: 65, İstanbul, 1998.

ARIK, Rüçhan, *Kubad Abad Selçuklu Saray ve Çinileri*, Türkiye İş Bankası Yayınları, İstanbul, 2000.

ARIK, Rüçhan, ARIK, Oluş, *Anadolu Toprağının Hazinesi Çini, Selçuklu ve Beylikler Çağı Çinileri*, Kale Grubu Kültür Yayınları, İstanbul, 2007.

ATASOY, Nurhan -RABY Julian, *İznik*, Türk Ekonomi Bankası Yayınları, İstanbul, 1989.

BAKIR, Sitare Turan, “Osmanlı Hayvan Figürlü Seramikleri”, *Seramik Türkiye Dergisi*, Nisan – Haziran No:4, 2004, 70-78.

CAN, Şefik, *Klasik Yunan Mitolojisi*, İnkılap Kitabevi, 3. Baskı, İstanbul, 1994.

ÇORUHLU, Yaşar, *Türk Mitolojisinin ABC'si*, Kabalıcı Yayınları, İstanbul, 1999.

DANESHVARİ, Abbas, *Medieval Tomb Towers of Iran, An Iconographical Study*, 1986.

ERHAT, Azra, *Mitoloji Sözlüğü*, Remzi Kitabevi, 12. Baskı, İstanbul, 2003.

HANÇERLİOĞLU, Orhan, *Dünya İnançları Sözlüğü*, Remzi Kitabevi, 4. Baskı, İstanbul, 2004.

MÜLAYİM, Selçuk, *Değişimin Tanıkları*, Kaknüs Yayıncılık, İstanbul, 1999.

ÖZBEK, Yıldırım, “The Peacock Figure and its Iconography in Medieval Anatolian Turkish Art”, *10th International Congress of Turkish Art Geneva*, 17-23 September 1995, Foundation Max van Berchem, Geneve, 1999, 537-546.

PINARBAŞI, Simge Özer, *Çağlar Boyu tahtın Simgesel Anlamları Işığında Türk Tahtları*, Kültür Bakanlığı Yayınları, 2004.

TORİ, *Yezidilik ve Yezidiler*, Berfin Yayınları, İstanbul, 2000.

