

# Niřantaşı Teneke Mahallesi: Mekansal Dönüřümün Algısal ve Sosyolojik Arka Planı

Egemen YILGÜR\*

## Özet

Niřantaşı 19. yy'dan itibaren yönetici sınıflara ve şehirli zenginlere ev sahiplięi yapmış bir yerleşim birimidir. Diğer taraftan bu semtin yanı başında kurulan ve son derece derin bir yoksulluğun yaşandığı Teneke Mahallesi sosyolojik yapısıyla 1950'lere, mahalleye adını veren konut dokusu ile ise 1990'lara kadar varlığını koruyabilmiştir. Bu çalışmada Teneke Mahallesi'nde yaşanan dönüşümün arka planı; semtin çevre yerleşimlerle algılanma biçimleri ve Niřantaşı Teneke Mahallesi'ndeki nüfus yapısının karmaşıklaşmasının söz konusu algıda meydana getirdiğı kırılmalar ekseninde tartışılmakta; Teneke Mahallesi'nde yaşanan yoksulluğun özgün boyutları, bölgenin tarihçesi ve etnik bileşimi ile birlikte ele alınmaktadır.

**Anahtar Kelimeler:** Kent, Yoksulluk, Teneke Mahallesi, Etnisite, Niřantaşı

## Niřantaşı Shanty Town: The Perceptual and Sociological Background of the Spatial Change

### Abstract

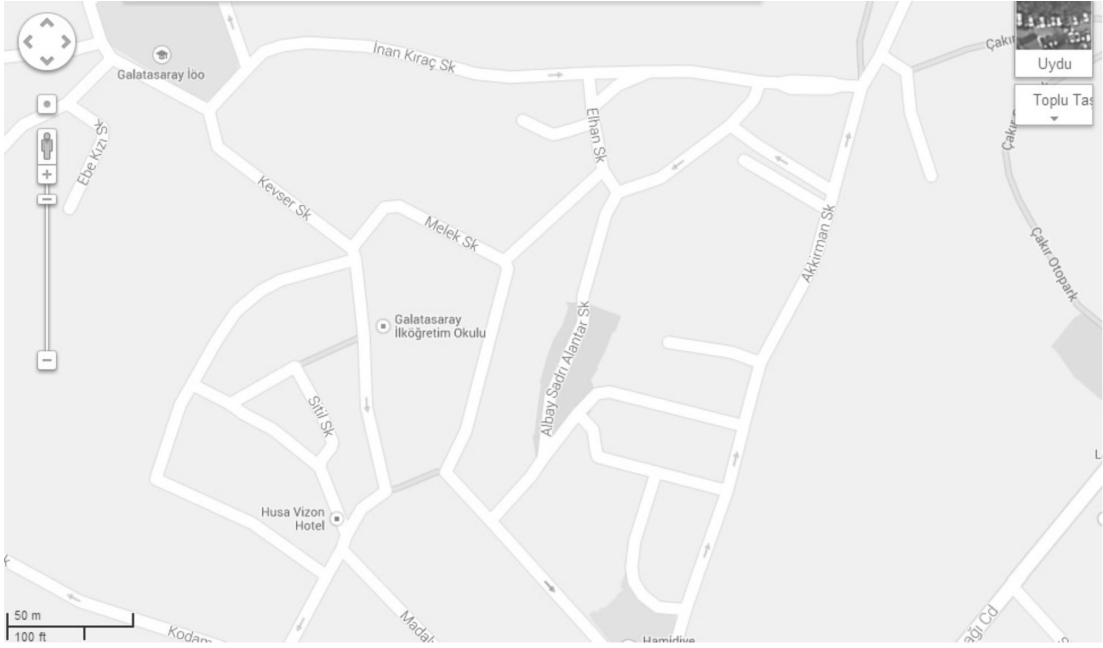
Niřantaşı has become a living area for the members of ruling class and local bourgeoisie since 19th century. On the other hand, Niřantaşı Shanty Town which was founded nearby the wealthy neighbourhood and in where a kind of deep poverty was lived remained its sociological distinctness until 1950's and architectural structure until 1990's. In this article; the background of the change lived in the locality is discussed within the frame of the conception of the neighbourhood on the eyes of residents of surrounding settlements and the influences of complexifying of the demographic structure of the locality to the conception mentioned. Distinctive dimensions of the poverty lived in Niřantaşı Shanty Town is introduced with the history and ethnic composition of the locality.

**Key Words:** City, Poverty, Shanty Town, Ethnicity, Niřantaşı

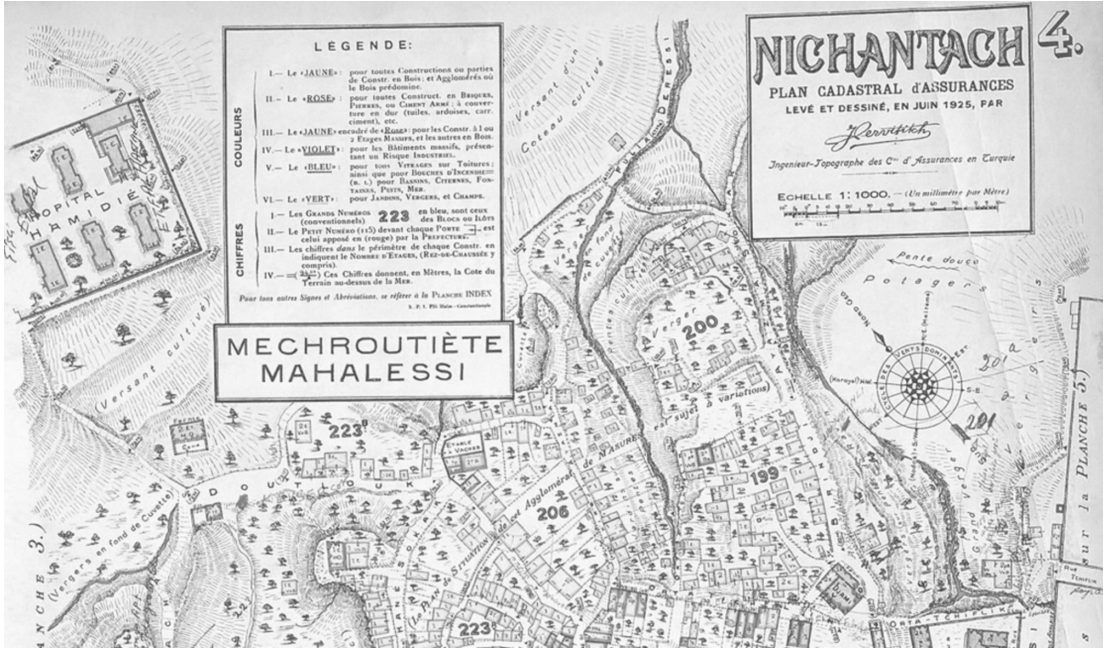
19. yy'ın ikinci yarısında kurulan Niřantaşı Teneke Mahallesi, yoksulluğun özel bir biçiminin somutlaştığı bir mekan parçası olarak uzun yıllar varlığını korumuştur. 1950'lerden itibaren, mahallede yaşanmakta olan yoksulluk farklılaşmaya başlamışsa da, mahallenin kuruluş dönemine özgü sosyal ilişkilerin maddi yansıması olan ve mahalleye adını veren özgün konut dokusu yaygınlığını 1990'lara kadar koruyabilmiştir. Bu çalışma, mahallenin bu tarihten sonra geçirdiğı mekansal dönüşümün, son derece tarihsel olan sosyolojik ve algısal arka planına odaklanmaktadır.

\* Yrd.Doç.Dr., Mimar Sinan Güzel Sanatlar Üniversitesi, Fen-Edebiyat Fakültesi, Sosyoloji Bölümü, tegemen1523@yahoo.com





Harita 1: En geniş sınırlarıyla Nişantaşı Tenekte Mahallesi-Günümüz (Google Maps)



Harita 2: En geniş sınırlarıyla Nişantaşı Tenekte Mahallesi- 1925 (www.mimarlikmuzesi.org)

Büyük ölçüde mahalle sakinlerinin evlerini kat karşılığı müteahhide vermeleri ile gerçekleşen Nişantaşı Tenekte Mahallesi'nin mekansal dönüşümü; mahallenin köklü tarihçesi, etnik çeşitliliği ve etrafını kuşatan algılar tartışılmaksızın değerlendirilemez. Nişantaşı elitleri tarafından 1950'lere kadar "Çingene Mahallesi", 1950'lerden sonra giderek artan bir biçimde farklı kökenden yoksulların birlikte yaşadığı bir semt olarak algılanan mahalle, günümüzde Nişantaşı'nın



Resim 1: Birinci Ayazma (Akkırman Sokak)-Günümüz (Yandex Panorama)

orta sınıflara ev sahipliği yapan bir kesiti olarak görülmektedir. Maddi temelleri olan algısal değişim bir kez gerçekleştikten sonra maddi yapılara etkide bulunmuş; maddi yapıdaki değişim algıları, algılardaki değişim maddi yapıları dönüştürmüştür. Çalışmada, mahallenin dönüşüm süreci, tarihçesinin bir yansıması olarak söz konusu karşılıklı etkileşim ekseninde tartışılmaktadır.

Nişantaşı Teneke Mahallesi üzerine Mimar Sinan Güzel Sanatlar Üniversitesi Sosyoloji bölümü bünyesinde yürütülen “Nişantaşı Teneke Mahallesi: Marjinal Yoksulluktan Orta Sınıf Yerleşimine”<sup>1</sup> adlı yüksek lisans tezi ve “Nişantaşı Teneke Mahallesi: Teneke Mahalle Yoksulluğundan Orta Sınıf Yerleşimine” adıyla 2012 yılında yayınlanan kitap çalışmasında<sup>2</sup> yer alan veriler bu makalenin temel kaynağını teşkil etmektedir. Öncelikle çalışma kapsamında görüşülen 14 Teneke Mahallesi sakini, 5 Nişantaşı sakini ve Teneke Mahallesi ile benzer özellikler gösteren 4 çevre yerleşim sakininin aktarımları temel alınmış; bunlara ek olarak mahallenin adının geçtiği ve hem mekanın hem de mekanı üreten insanların daha iyi anlaşılmasına yardımcı olan yazılı kaynaklardan yararlanılmıştır. Bu çalışmada tez kapsamında tanıklıklarından yararlanan 23 kaynak kişinin 10’una doğrudan referans gösterilerek; paylaştıkları bilgi ve değerlendirmelere atıf yapılmıştır.

## Kısa Tarihçe ve Etnik Çeşitlilik

Nişantaşı’nın yaygın bir yerleşim alanı halini gelişi 19. yy’da gerçekleşmiştir. 1857 yılında Abdülmecid şehzadelerin sünnet ve kızlarının evlilik törenlerinin “Nişantaşı Sahrası”nda yapılmasını emreden bir ferman çıkarınca bölge yavaş yavaş dönemin yönetici sınıflarının ilgi alanı olmaya başlar<sup>3</sup>. Yine bu dönemde saray tarafından devlet adamlarına Nişantaşı’nda konak ve arazi bağışlanması semtin gelişiminde belirleyici rol oynar<sup>4</sup>. 19. yy’ın ikinci yarısında gerçekleşen Beyoğlu yangını sonrası Pera’nın seçkinleri de Nişantaşı’nda yerleşmeye başlayacaktır. Yine Tanzimat kapsamında yabancılara mülk edinme hakkının verilmesi Levanten nüfusun bölgeye kaymasına neden olur<sup>5</sup>. Benzeri gelişmelerin etkisiyle 19. yy sonlarına doğru Nişantaşı çevresi görkemli konaklarla dolu önemli bir elit yerleşimi olarak ortaya çıkar.

<sup>1</sup> Yılgür, Egemen; Nişantaşı Teneke Mahallesi: Marjinal Yoksulluktan Orta Sınıf Yerleşimine; MİMAR SİNAN GÜZEL SANATLAR ÜNİVERSİTESİ SOSYAL BİLİMLER ENSTİTÜSÜ; Yüksek Lisans Tezi; İstanbul; 2008

<sup>2</sup> Yılgür, Egemen; NİŞANTAŞI TENEBE MAHALLESİ: TENEBE MAHALLE YOKSULLUĞUNDAN ORTA SINIF YERLEŞİMİNE; İletişim Yayınları; İstanbul; 2012

<sup>3</sup> Mağgönül, Zeynep; SEÇKİN SEMTİN SEÇKİN SAKİNLERİ TEŞVİKİYE-NİŞANTAŞI; Kitabevi Yayınları; İstanbul; 2006; ; s.21

<sup>4</sup> Örneğin Sultan Abdülaziz’in yaverliğine atanan Mehmet Paşa’ya Nişantaşı’nda bir konak bağışlanmıştır. <http://www.istanbul.gov.tr/Default.aspx?pid=330&hid=696> , NİŞANTAŞI VALİ KONAĞI TARİHÇESİ 09/06/2007

<sup>5</sup> [http://www.nisantas.net/content\\_open.asp?con\\_id=54](http://www.nisantas.net/content_open.asp?con_id=54), NİŞ, TARİHÇE, Link 09.06.2007 tarihinde siteden alınmıştır.



**Resim 2:** Albay Sadi Alantar Sokak-Günümüz (Resim: Egemen Yılıgür)

Nişantaşı Teneke Mahallesi semtin Taşocağı olarak adlandırılan mevkiinde kurulmuştur<sup>6</sup>. Nişantaşı'nın diğer bölgelerinden farklı olarak buraların sakinleri son derece yoksul ailelerdir. 19. yy sonlarında bu bölgede bulunan kurucu nüfusla doğrudan doğruya akraba olan kaynak kişilere bugün ulaşılamadığından, söz konusu grupla ilgili bilgi edinmek için dolaylı tanıklıklar ve o dönemin genel atmosferini yansıtan yazılı kaynaklardan yararlanılmıştır.

17. yy sonlarından itibaren Nişantaşı Teneke Mahallesi civarında dağınık bir biçimde yerleşmiş, bostan kulübelerinde yaşayıp tarımla uğraşan Arnavut aileler bulunmaktadır. Çeşitli kaynaklarda bu ailelere ilişkin bilgilere rastlamak mümkündür. Örneğin Etfal Hastanesi'nin kuruluş sürecinde Arnavut bir bahçıvanın arazisi elinden alınmak istenmiş, bahçıvan başta karşı koysa da baskılara direnemeyip sonunda arazisini teslim etmek zorunda kalmıştır<sup>7</sup>. Burada göz önünde bulundurulması gereken nokta, Nişantaşı civarındaki Arnavut yerleşimcilerin konutlarının, tarımsal geçim stratejilerine uygun olarak dağınık bir biçimde serpiştirilmiş oluşları nedeniyle fazla görünür olmamasıdır. Teneke Mahallesi'ne ilişkin Nişantaşı elitlerindeki algının şekillenmesinde asıl etkili olan, 2. Ayazma Sokak (Elhan) ile Kelek Sokak (Melek) civarındaki toplu yerleşimi kuran Balkan kökenli nüfus olmuştur.

Dorina L. Neave isimli levanten yazarın 19. yy sonlarında Nişantaşı'nda karşılaştığı ünlü falcı ile ilgili aktarımları, Teneke Mahallesi'nin kurucu unsuru durumundaki Balkan kökenli nüfusun daha iyi anlaşılması açısından son derece aydınlatıcıdır: *“Bu haliyle çok iyi fal bakan ve parayı istekle aldığı halde, müşteri görünce aşın bir öfkeyle kızan, Nişantaş'lı cadiya benziyordu.... Geç*

<sup>6</sup> Nişantaşı'nda vaki Taşocağı'nda geçenlerde mahruk olan Teneke Mahallesi'ndeki kulübelerin yeniden yapılmasına Müsaade olunmadığı gibi yanmamış olanların dahi hedm cihetine gidilmekte olduğu... (1899) (Tarih: 24/Ş /1316 (Hicri) Dosya No:185 Gömlek No:98 Fon Kodu: Y..MTV.)

<sup>7</sup> Turgut, Suat; HAMİDİYE ETFAL HASTAHANESİ-Hastane Tarihimizde Bir Kutup Yıldız; Ajans Es; İstanbul; 2010; s. 29



Resim 3: Albay Sadi Alantar-Günümüz (Yandex-Panorama)

*vakit Beyoğlu'nun dış mahallelerinden birindeki pis kulübeye gittik. Korkunç görünümlü olan üfürükçü, bize hiç aldırmadan, hatta başını dahi kaldırmadan, eski bir sedirde oturmuş halde, kirliliğe kumaş parçalarını birbirine dikmeye devam etti. Diğer yaşlı bir kadın, odanın köşesinden çıktı ve falımıza bakılmasını istediğimizi öğrenince, yaşlı üfürükçüyü omuzlarından tutup, sertçe sarstı ve paralı müşteriler olduğumuzu, eğer falımıza bakarsa iyi para vereceğimi, bağıra çağıra kulağına söyledi. Siyah delici gözleriyle, hiddetle bizi süzdü ve hiçbir şey yapmaya niyetli görünmezken birden fikir değiştirdi ve mangalın getirilmesini istedi...”<sup>8</sup>. Kendi sınıfsal önyargılarından kaynaklanan pejoratif anlatımı bir tarafa bırakılırsa Neave, Teneke Mahallesi'nin ilk sakinlerinin içinde yaşadığı yoksulluğu son derece net bir biçimde yansıtmaktadır. Diğer taraftan mahallede o tarihlerde İstanbul çapında ün kazanmış bir falcının yaşıyor oluşu kurucu grubun profili açısından dikkate alınması gereken bir durumdur. Kendisi de mahallenin eski sakinlerinden olan bir kaynak kişi, dedelerinin 1870'lerde Kastamonu'ndan mahalleye geldiğini ifade etmektedir. Kaynak kişiye göre, dedeleri mahalleye geldiği sırada 20-30 yıldır bölgede yaşamakta olan Balkan kökenli “Çingeneler” bulunmaktadır<sup>9</sup>. Bir dönem mahallede çalışmış olan ve günümüzde “Çingene Mahallesi” olarak bilinen bir başka bölgede ikamet eden bir diğer kaynak kişiye göre ise mahalleye ilk yerleşenler 15-20 hanelik bir “Roman” grubudur ve bu kişiler birbirleriyle akrabadırlar<sup>10</sup>. Gabay'ın, “Şalom” Gazetesi'nde yayınlanan yazısında geçen bir paragraf ise, Nişantaşı'nın “elit” sakinlerinin “Çingeneler” olarak adlandırılan bu ilk kurucu gruba ilişkin genel algısını yansıtmaktadır: “1870-1930 yılları arasında her ne kadar Osmanbey-Şişli hattındaki saray çevresinin konaklarından Nişantaşı'na bakıldığında bu bölgede yaşayan Çingeneler ve evlerinin etrafındaki telli tenekelerden mahalleye “Teneke Mahallesi” dense de semtin kaderi değişimden olumlu etkilenmiştir.”<sup>11</sup>.*

Yukarıdaki aktarımlar, İstanbul'un “Çingene” olarak adlandırılan çeşitli yerleşimlerinde yaşayan, kendini “Roman” olarak adlandıran ve mahalleyle bir biçimde teması olmuş kişilerin(1); Nişantaşı “elitlerinin”(2) ve Nişantaşı Teneke Mahallesi civarında bir dönem yaşamış, mahallenin kuruluş dönemindeki sosyolojik yapıya şu veya bu düzeyde tanıklık etmiş ve kendisi Balkan kökenli olmayan kişilerin(3) genel algı dünyalarını temsil etmektedir. Buna karşılık mahallenin

<sup>8</sup> Neave, Dorina; ESKİ İSTANBUL'DA HAYAT; TERCÜMAN 1001 TEMEL ESER; İstanbul; 1978; s. 111

<sup>9</sup> Kaynak Kişi: N.K. Erkek. Nakliyecisi, eski Nişantaşı Teneke Mahallesi sakini, Fatih'te yaşıyor. Tanıkları 1940'lardan günümüze kadar olan dönemi ve aile büyüklerinden duyduğu anıları kapsıyor. Görüşme tarihi: 02.04.2005

<sup>10</sup> Kaynak Kişi: T.Ş. Erkek. İşsiz, bir dönem Teneke Mahallesi'nde çalışmış (tombalacı). Tanıklıkları 1960'tan günümüze kadar olan dönemi ve mahalle sakinlerinden dinlediklerini kapsıyor. Görüşme Tarihi: 21.10.2006

<sup>11</sup> Gabay, Mois; İstanbul'un Vitrini Nişantaşı'nda Neler Oluyor / Tarihi Semtlerimizdeki Yokoluşa Dur Diyelim 3; Boy Aynası; ŞALOM; 28 Aralık 2011



**Resim 4:** İkinci Ayazma (Elhan) Sokak'tan bir görünüm. Günümüz (Resim: Egemen Yalgür)

kurucu unsuru durumundaki Balkan kökenli grubun ve onlarla ilişkililmiş mahalle sakinlerinin kendilerine ilişkin öz algıları söz konusu etnik tasnifle paralellik göstermemektedir. Dedesi 1900'lerin başında Bulgaristan'dan gelip mahalleye yerleşen bir kaynak kişi; kurucu grubun üyelerinin, tıpkı kendisi gibi, "Çingene" adlandırmasını kabullenmediğini ve kendilerini "muhacir" ya da "Rumeli göçmeni" olarak tarif ettiklerini aktarır<sup>12</sup>. Balkan kökenli olup, kendilerini herhangi bir etnik grubun üyesi değil ama "muhacir" olarak tanımlayan, büyük bölümü birbirleriyle akraba durumundaki bu aileler mahallenin ilk kurucularıdır. Onların gerçekte hangi etnik gruba mensup oldukları bu çalışmanın konusu olmadığından, kurucu grup ve daha önce Balkanlardan gelip onlarla ilişkilenen diğer ailelere bu çalışmada "Çingene" olarak adlandırılan muhacirler denilecektir. Kaynak kişilerin genel değerlendirmelerinden, 1950'lere kadar bu grubun mahallenin en belirgin unsurunu teşkil ettikleri anlaşılmaktadır.

1920'lerden itibaren Nişantaşı Teneke Mahallesi'ne Siirt başta olmak üzere çeşitli doğu illerinden gelen, Kürt ve Arap etnisitesine mensup aileler çok geçmeden mahallenin ikinci büyük etnik grubunu oluştururlar<sup>13</sup>. Bir bölümü Kelek Sokak'tan sonra Etfal Hastanesi'ne doğru uzanan boş araziye, bir diğer bölümü ise 2. Ayazma Sokak'ın devamında mahalle sakinlerinin Dere olarak adlandırdığı bölgeye yerleşirler. Kürt ve Arapların mahalleye yerleşme sürecinde isyan bastırma politikaları ve söz konusu dönemde yaşanan aşiret kavgalarının etkili olduğu genel olarak kaynak kişilerin aktarımlarından anlaşılmaktadır. Kaynağını Doğu illerinden alan göç, mahallenin nüfus yapısını önemli ölçüde değiştirmiştir. 1935 yılında mahalleye gelen Osman Cemal Kaygılı mahallede bir Kürt yerleşiminin oluştuğuna işaret eder<sup>14</sup>.

<sup>12</sup> Kaynak Kişi: N.Ç. Kadın. Nişantaşı Teneke Mahallesi sakini, İşçi Emeklisi. Tanıklıkları 1930'lardan 2006'ya kadar olan dönemi kapsıyor. 1. Görüşme Tarihi: 20.03.2006.

<sup>13</sup> Kaynak Kişi: N.K. Erkek. Nakliyecisi, eski Nişantaşı Teneke Mahallesi sakini, Fatih'te yaşıyor. Tanıkları 1940'lardan günümüze kadar olan dönemi ve aile büyüklerinden duyduğu anıları kapsıyor. Görüşme tarihi: 02.04.2005

<sup>14</sup> Kaygılı, Osman Cemal, KÖŞE BUCAK İSTANBUL, Selis Kitaplar, İstanbul 2003, s. 279

Daha sonraki dönemlerde Kürtler ve “Çingene” olarak adlandırılan muhacirler gibi kalabalık bir küme oluşturmaları da; Niğde, Kastamonu, Konya, Muğla gibi çeşitli illerden az sayıdaki aile mahallenin çeşitli bölgelerine dağınık bir biçimde yerleşmişlerdir. Etnik bir küme oluşturmayan ve dağınık göçle gelen bu aileler daha çok Akkirman Sokak ve çevresindeki bölgelerde yaşamaya başlamışlardır<sup>15</sup>.

## Teneke Mahallesi’nde Ekonomik İlişkiler ve Yoksulluk

1950’lere kadar olan dönemde Teneke Mahallesi’nde yaşayan farklı gruplar genellikle sınırlı bir çerçevede yer alan ekonomik faaliyetlerle uğraşmaktadırlar. Arnavutların görece varlıklı olanları mandıracılık ve bostancılık yaparlardı<sup>16</sup>. Daha yoksul Arnavutlar ise genellikle at arabası ile sebze satarlardı<sup>17</sup>. “Çingene” olarak adlandırılan muhacirler arasında arabacılık oldukça yaygın bir meslektir. Bu grubun mensupları arasında hurdacılık yaparak geçimlerini temin edenler de bulunmaktadır<sup>18</sup>. Yine kemancı, klarnetçi, meyzen, darbukacı, akordiyoncu olarak çalışan çok sayıda müzisyenin mahallede yaşadığı kaynak kişilerin tanıklıklarından öğrenilmektedir<sup>19</sup>. Kürdancılık, yorgancılık, ölü yıkayıcılık, başlıkcılık (bir düğün giysisi olan başlığın imalatı), maçlarda karaborsa bilet satışı<sup>20</sup>, civar bölgelerdeki fabrikalarda düşük ücretli işçilik (özellikle tütün ve tekstil işçiliği)<sup>21</sup> muhacirler arasında yaygın olan ekonomik faaliyetlerdir. Kürtler arasında arabacılık, ayakkabı boyacılığı, kömürcülük gibi mesleklerin yapıldığı kaynak kişilerimiz tarafından ifade edilmektedir<sup>22</sup>. En yoksul Kürt ailelerden bazıları ise, muhacirler grubunun en yoksulları ile birlikte Nişantaşı Anadolu Lisesi’nin yanına dökülen apartmanların yanmış kömürlerini toplayarak diğer mahalle sakinlerine satmaktadırlar<sup>23</sup>. Mahallede yaşayan farklı etnik gruplara mensup aileler de dönem dönem Nişantaşı’ndaki konaklara ve apartmanlara ev işleri için çalışmaya gitmektedir<sup>24</sup>. Kaynak kişilerimizden birinin aktardığına göre, yakın bir komşusu Hüseyin Rahmi Gürpınar’a ait konakta hizmetçilik yapmıştır. Aynı kaynak kişinin üvey dedesi de Fahri Belen’e<sup>25</sup> ait bir konakta aşçı olarak çalışmıştır<sup>26</sup>.

1950’lere kadar dönemde mahalle sakinleri tarafından yapılan işlere bakıldığında büyük ölçüde enformel sektör kapsamında değerlendirilebilecek en düşük statülü işlerde yığılma olduğu görülmektedir. Bunlar düşük gelirli, toplumun diğer kesimlerinin yapmayı tercih etmediği işlerdir. Ücretli çalışma durumunda ise genellikle emek arzının kısıtlı olduğu; insan sağlığına zararlı ve düşük ücretli işlerde bir yığılmanın ortaya çıktığı (tütün işçiliği gibi) dikkati çekmektedir.

Teneke Mahallesi’nde yaşanmakta olan yoksulluk hali, mahalle sakinlerinin yapmakta olduğu bu ekonomik faaliyetlerde görülen daralma ele alınmaksızın anlaşılabilir. Mahalle sakinleri, son derece düşük gelirli işlerde çalışabilmekte, buna bağlı olarak sosyal mobilite ve orta sınıflaşma

<sup>15</sup> Kaynak Kişi: H.S. Erkek. İşçi Emeklisi, Nişantaşı Teneke Mahallesi sakini. Tanıklıkları 1940’lardan günümüze kadar olan dönemi ve aile büyüklerinden duyduğu anıları kapsıyor. Görüşme Tarihi: 10.02.2007

<sup>16</sup> Kaynak Kişi: H.S. Erkek. İşçi Emeklisi, Nişantaşı Teneke Mahallesi sakini. Tanıklıkları 1940’lardan günümüze kadar olan dönemi ve aile büyüklerinden duyduğu anıları kapsıyor. Görüşme Tarihi: 10.02.2007

<sup>17</sup> Kaynak Kişi: N.K. Erkek. Nakliyecisi, eski Nişantaşı Teneke Mahallesi sakini, Fatih’te yaşıyor. Tanıkları 1940’lardan günümüze kadar olan dönemi ve aile büyüklerinden duyduğu anıları kapsıyor. Görüşme tarihi: 02.04.2005

<sup>18</sup> Kaynak Kişi: Y.H. Erkek. İşsiz, eski Kuştepe sakini (Teneke Mahallesi’nde yaşamış). Tanıklıkları 1930’lardan günümüze kadar olan dönemi ve ailesinden dinlediği anıları kapsıyor. Görüşme Tarihi: 15.09.2006

<sup>19</sup> Kaynak Kişi: N.Ç. Kadın. Nişantaşı Teneke Mahallesi sakini, İşçi Emeklisi. Tanıklıkları 1930’lardan 2006’ya kadar olan dönemi kapsıyor. 1. Görüşme Tarihi: 20.03.2006.

<sup>20</sup> Kaynak Kişi: A.Y. Erkek. Mahalle Sakini (halen mahallede yaşıyor). Tanıklıkları 1950 sonrası dönemi kapsıyor. Görüşme Tarihi: 15.06.2005

<sup>21</sup> Kaynak Kişi: N.Ç. Kadın. Nişantaşı Teneke Mahallesi sakini, İşçi Emeklisi. Tanıklıkları 1930’lardan 2006’ya kadar olan dönemi kapsıyor. 1. Görüşme Tarihi: 20.03.2006.

<sup>22</sup> Kaynak Kişi: Ü.S. Kadın. Ev kadını, Teneke Mahallesi sakini. Tanıklıkları 1940’lardan günümüze kadar olan dönemi ve aile büyüklerinden duyduğu anıları kapsıyor. Görüşme Tarihi: 28.01.2007

<sup>23</sup> Kaynak Kişi: Ü.S. Kadın. Ev kadını, Teneke Mahallesi sakini. Tanıklıkları 1940’lardan günümüze kadar olan dönemi ve aile büyüklerinden duyduğu anıları kapsıyor. Görüşme Tarihi: 28.01.2007

<sup>24</sup> Kaynak Kişi: Ü.S. Kadın. Ev kadını, Teneke Mahallesi sakini. Tanıklıkları 1940’lardan günümüze kadar olan dönemi ve aile büyüklerinden duyduğu anıları kapsıyor. Görüşme Tarihi: 28.01.2007

<sup>25</sup> Asker. 27 Mayıs Dönemi’nde Kurucu Meclis Milli Birlik Komitesi temsilciliği yapmıştır.

<sup>26</sup> Kaynak Kişi: Ü.S. Kadın. Ev kadını, Teneke Mahallesi sakini. Tanıklıkları 1940’lardan günümüze kadar olan dönemi ve aile büyüklerinden duyduğu anıları kapsıyor. Görüşme Tarihi: 28.01.2007

olanakları kısıtlı kalmaktadır. Öte yandan bu gelir yetersizliğinin doğrudan sonucu, en temel ihtiyaçların bile karşılanmasında ortaya çıkan kısıtlılıklardır.

Teneke Mahallesi'ne adını veren, mahallenin toplumda yaygın olan konut inşa malzemeleri yerine başka amaçlarla üretilmiş olan hurda parçaları ya da gaz tenekelerinden yapılmış evlerden oluşmasıdır. Aynı zamanda mahalledeki kimi ahşap evlerin çürüyen yerlerinin onarımı için de yine teneke benzeri farklı amaçlarla imal edilmiş malzemeler kullanılmaktadır: “*Şimdi teneke şöyle oluyor. Eski evler. Herkesin yenisini yaptracak durumu yok. İşte yıkılan yere şey eden, yere teneke çakmışlar. Adı olmuş Teneke Mahallesi.*”<sup>27</sup>. Bu şekilde inşa edilen ve onarılan evler o kadar çoktur ki mahalleyi görenler mahalleye neden bu “Teneke” adının verildiğini anlamak da hiçbir güçlük yaşamazlar. 1930’ların ortasında Nişantaşı Teneke Mahallesi’ne gelen Osman Cemal Kaygılı, bu durumu kendine özgü üslubuyla ifade edecektir: “*Feriköyü’nün bu meşhur siyah çağlayanının mansabı neresidir, asıl nereden fışkararak bu halini alır bilinmez. Yalnız geldiği istikamet Bulgar çarşısının Osmanbey’in arka taraflarıdır. Bu Çağlayan’ın aktığı yere teneke mahallesi derler. Sanırsınız ki buraya gökten kırk gün, kırk gece pash teneke yağmış ve bu tenekelerle o mahallenin bir kısmı vücuda gelmiş.*”<sup>28</sup>. Konut malzemesi olarak hurda parçalarının ve gaz tenekelerinin kullanıldığı bu evler sık dokulu bir şekilde yerleşmekte, sokakların darlığı ve mahallenin eğimli arazi üzerine kurulmuş oluşu nedeniyle evler birbirinin üzerine yığılmış gibi görünmektedir. Bir dönem mahallede yaşayan Salah Birsal bu durumu şöyle betimler: “*Kodaman Sokağı’nı da atlayıp Madalyon Sokağı’na ulaşıktan sonra ise buralar 40-50 yıl öncesinin yüzünü gösterir. O vakitler “Teneke Mahallesi” adıyla ün salmış bir yerleşim alanı vardır buralarda. Doğrusu, bugünkü günde de Madalyon Sokağı’nın karşısına ve hemen oradaki Nişantaşı Gençlik Kiraathanesi’nin soluna düşen Sütlü Sokağı ile daha aşağılardaki Kevser Sokak arasında kalan Sütlü Aralığı, Yol Geçen Aralığı ve Ara Sokak gibi bir takım labirentler arasında sıkışan evler o eski “Teneke Mahallesi”nin bir kalıntısından başka bir şey değildir. Kambur zambur duvarlar, elek gibi kapılar, şaşkınlık denizine dalmış pencereler... Buraların yoksulluğunu, çırpıbacaklığını anlatmaya söz yetişmez. 1946 yılında Salah Birsal bu feleğini şaşırılmış Teneke Mahallesi’nde iki odalı tahtadan bir barakada iki yıl kadar oturmuş ve orada Hacivat’ın evini yazmıştır ki bu kadar olur. Birsal’in bu nohut büyüklüğündeki barakada payına düşen de küçük bir odadır sadece. Orada da annesiyle birlikte yatıp kalkar.*”<sup>29</sup>. Salah Birsal’in Teneke Mahallesi’ndeki evinden ilham alarak yazdığı “Hacivat’ın Evi” isimli şiiri hem mevki hem de konut tipi itibarı ile Teneke Mahallesi’nin adeta birkaç cümleye sıkıştırılmış muazzam bir özeti gibidir:

“Hacivat’ın evi  
Köşede ufaraktan,  
Bir tüfek atımı duraktan,  
Kapı pencere elekten,  
Döşemeler zemberekten,  
Dökülmekten,  
Sökülmekten,  
İncelmiş süprülmekten.”<sup>30</sup>

1920 yılında İstanbul’da Amerikalı araştırmacılar tarafından yapılan bir araştırmanın raporunda mahallenin konut dokusu hakkında detaylı bilgiler verilir “*Bu evlerin hepsi değilse bile çoğu akli başında bir belediye tarafından kullanılamaz hükmüyle yıktırılmış olurdu. Gaz tenekeleri ve eski tahtalardan yapılmış bütün bir yerleşim alanı, kentin en iyi semtlerinden biri olan*

<sup>27</sup> Kaynak Kişi: Ü.S. Kadın. Ev kadını, Teneke Mahallesi sakini. Tanıklıkları 1940’lardan günümüze kadar olan dönemi ve aile büyüklerinden duyduğu anıları kapsıyor. Görüşme Tarihi: 28.01.2007

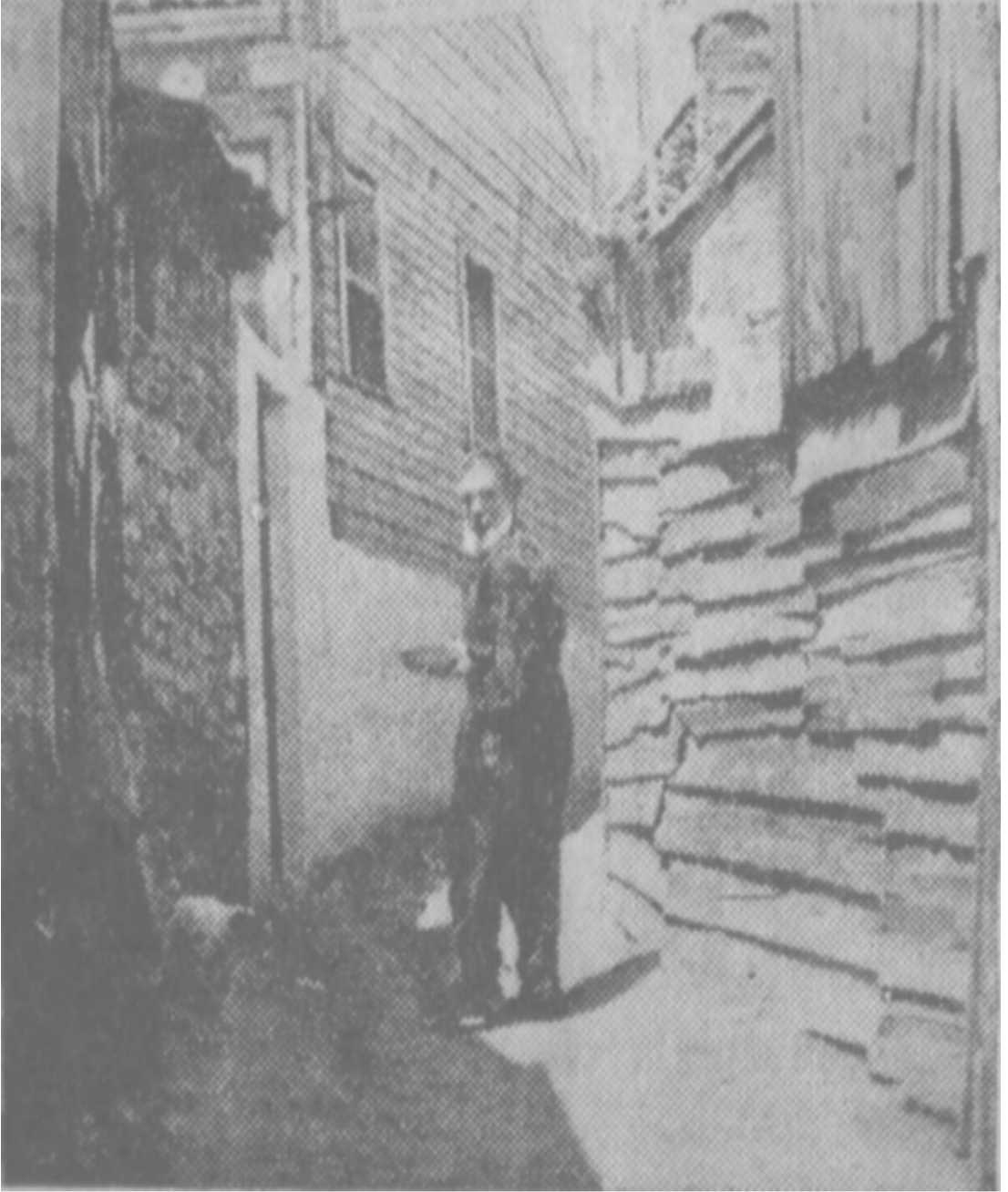
<sup>28</sup> Kaygılı, Osman Cemal; a.g.e.; s. 181

<sup>29</sup> Birsal, Salah; Teneke Mahallesi; HALLEY KİMİ KURTARIR?; Yazko; İstanbul;1981; s. 149

<sup>30</sup> “Birsal iki ay sonra Nişantaşı’nın aşağısındaki Teneke Mahallesi’ne taşınınca bu kapıcılıktan kurtulacaktır. Ama orada da iki göz odaya 50 lirayı sayacaktır. Bereket orada “Hacivat’ın evi” şiirini yazıp ilk ay kirasının bir bölümünü çıkaracak ve yıllarca sonra -1967’de- aynı şiir için bir reklam ajansından 300 lira alacaktır.” Birsal, Salah; AH BEYOĞLU VAH BEYOĞLU; Karacan Yayınları; İstanbul; 1981; s.198-199







**Resim 5:** Nişantaşı Teneke Mahallesi-Cumhuriyet, 18 Haziran 1935

*Nişantaşı'nın en güzel yerini işgal etmektedir. Burada dul bir kadının oturduğu bir evin girişi bir tavuk kümesinde görülebilecek, dar yuvarlak bir açıklıktan ibarettir. Mimar, kuşkusuz menteşeleri olan bir kapı, kapı kolu ve bunun gibi gereksiz ayrıntılara önem vermemektedir.”<sup>31</sup>. Yine 1930'larda Notre Dame De Sion'da öğretmenlik yapan Rahibe Emmanuelle, yoksullara yardım ettiği Nişantaşı Teneke Mahallesi'nde karşılaştığı yoksulluğu son derece çarpıcı bir deneyim olarak tanımlar. Bu deneyimin etkisiyle mahalleye taşınmak, mahalle sakinleri ile aynı kaderi paylaşmak istemiş;*

<sup>31</sup> Johnson, Clarence Richard; İSTANBUL 1920; Tarih Vakfı Yurt Yayınları; İstanbul; s. 250-252

ne var ki kiliseden bunun için izin alamamıştır. Emmanuelle'in Teneke Mahallesi betimlemeleri de bölgedeki konutların durumunu tartışmaya yer bırakmayacak bir biçimde ortaya sermektedir: “Benim kaderime zorluklar yazılmıştı. Bulduğum her fırsatta Teneke Mahallesi’ni, o metallere kaplı mahalleyi ziyarete giderdim. Burada fakir insanlar yaşıyordu: metal bir plakadan oluşan kulübe-lerde, susuz, ısıtmasız ve ışısız. Manastıra her geri döndüğümde, nasıl bir lükse sahip olduğumu anlardım... Ben yatılılardan sorumlu kişiydim. Odam bana ancak bir yatak ve bir masalık yer sağlıyordu. Buna rağmen, elektriğim, sobam ve depoda birkaç damla suyum vardı. Yemek salonunda verilen yemekler basit ama oldukça yeterliydi...”<sup>32</sup>. Bir başka Teneke Mahallesi gezgini olan ünlü yazar Suat Derviş’in aktarımları ise hem mahallenin barınma ihtiyacının karşılanması noktasında yaşadığı zorlukları ortaya serer hem de teneke mahalle yoksulluğunun bir başka boyutu olan gıda ihtiyacının yine ikame araçlarla karşılanması zorunluluğuna gönderme yapar: “Biraz sonra tıpkı bir deniz hamamı barakasına benzeyen acayip bir yapının önünde duruyorum. Yanısı tahta ile yanısı çullarla örtülmüş bir yapı. Bahçe kapısında gördüğüm bir çocuğa soruyorum. –Burası nedir? –Ev hanım teyze –Kız böyle ev olur mu? –Nasıl olmaz biz oturuyoruz. Başka bir soru soramıyorum. –Bana bitmemiş gibi geldi de. –Bitmedi ya. Para yetişmedi bitmedi. –Ala. Baban yok mu senin? –Babam da var anam da. –Ne iş görürler. –İkisi de işsiz. –Peki siz nasıl yaşıyorsunuz. –Ne demek? Yaşıyoruz işte herkes gibi. –Öyle değil yemek yemiyor musunuz? –Tabii yiyoruz –Peki ne yiyorsunuz? –Ne bulursak onu yiyoruz. –Ne buluyorsunuz? –Manavın marul kabukları, ekme kırıntıları. Ne bileyim ben. Herkes kendi rızkını bulur. Sen bizim için üzülme hanım teyze. –Peki üzülmem kızım...”<sup>33</sup>.

Özellikle ilk dönemlerinde mahalle sakinleri temel gıda malzemelerine ulaşabilmek için büyük bir mücadele vermek durumundadırlar. İhlamur Deresi civarındaki kırsal arazide, Etfal Hastanesi'nin lağım sularıyla beslenen bereketli toprakta yetişen çeşitli otlar, en zor günlerinde mahalle sakinlerinin gıda ihtiyacının karşılanmasına yardımcı olur: “Aşağı doğru gidişte Etfal Hastanesi'nin oradan açık dere akardı. Dere değil de kanalizasyon akardı. Onun etrafı yemyeşil, böyle yeşermişti kanalizasyonun etrafı. Kadınlar oralardan gider ot toplar yemek yapardı... Radike, Labada, Hindibağ, Ebegümeci bütün o çeşit çeşit otlar toplarlardı. Evde işte çeşitli yemekler yaparlardı... Kavrulur, kimi kavrulması yapılır kiminin ispanak yemeği gibi yemeği yapılır. O labadadan mesela benim annem dolma yapardı. Etlı dolma. O gibi şeyler işte.”<sup>34</sup>. 1960 sonrası kısa bir dönem için mahallede yaşayan 68 kuşağının önde gelen isimlerinden Mustafa Lütfi Kıyıcı'nın aktardıkları gıda açısından mahallede yaşanan yoksulluğun kısmen 1950 sonrasında da varlığını koruduğunu göstermektedir: “Ben Sivashım, babam aşçı, çok küçükken öldü. 46'yım. 1960'ta İstanbul'a geldik, ağabeylerim işçi. Büyüğü Ahmet Turan, Eskişehir Çırak Okulu'nun ilk mezunlarından Sivas Cer Atölyesinde torna ustası, diğeri terzi kalfası... Nişantaşı'nda Meşrutiyet Mahallesi var, Teneke Mahallesi. Bir göz odaya geldik. Unu gazete kağıdında ilk kez İstanbul'da gördüm, etin gramla satıldığını da...”<sup>35</sup>. Teneke mahalle yoksulluğunun belki de en acı tarafı, başkalarının atıklarının mahalle sakinleri için gıda maddesi haline gelebiliyor oluşudur. Özellikle yoksulluğun şiddetlendiği dönemlerde çöp dahil her türlü atık nesne, bir biçimde yeniden değerlendirilmektedir: “Çingene Pembe Hanım her sabah çöp toplamaya çıkıyor, uzun saplı çapasıyla çöpleri kanştırıyor... Akşama doğru eve dönerken ciğerciye uğrayan Pembe, büyükbaş hayvanların karaciğerlerine, bağırsaklarına ve yüreklerine yapışan, kellerinden ayıklanan kırıntı eti dedikleri etlerden alıyor, patatesle birlikte pişiriyordu. O kırıntı eti o kadar güzel kokuyordu ki pişerken... Mahallenin çocukları Pembe'nin kapısında bekliyor, Pembe'nin dağıttığı yemeği nefes almadan yiyorlardı.”<sup>36</sup>. Mahallede saha çalışması yapan Amerikalı araştırmacılara göre belediye mahallenin girişinde biriken çöpü kimilerinin gıda kaynağı olabileceğini düşünerek mümkün olduğunca geç kaldırmayı

<sup>32</sup> Suor Emmanuelle; CONFESSIONI DI UNA RELIGIOSA; Jaca Book; 2010; s. 92

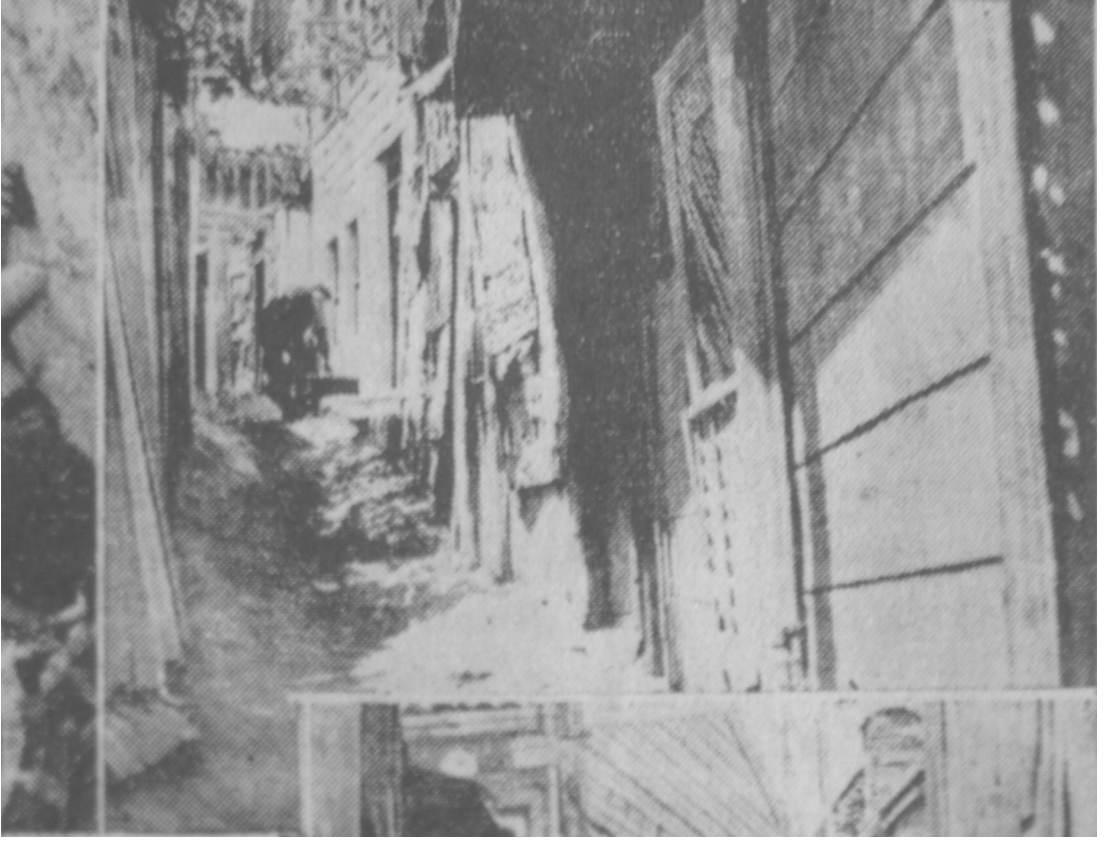
<sup>33</sup> Suat Derviş, İstanbul Halkı Nerelerde Otururlar, Cumhuriyet, 18 Haziran 1935

<sup>34</sup> Kaynak Kişi: Ü.S. Kadın. Ev kadını, Teneke Mahallesi sakini. Tanıklıkları 1940'lardan günümüze kadar olan dönemi ve aile büyüklerinden duyduğu anıları kapsıyor. Görüşme Tarihi: 28.01.2007

<sup>35</sup> Mater, Nadire; SOKAK GÜZELDİR-68'de Ne Oldu?; Metis; İstanbul; 2009; s. 250

<sup>36</sup> Pakalın, Dilek; NİŞANTAŞ'IN ARKA BAHÇESİ; İnkılap; İstanbul; s. 487





**Resim 6:** Nişantaşı Teneke Mahallesi-Cumhuriyet, 18 Haziran 1935

tercih etmektedir: “Belediye dul kadınların çocukları ve başka kişiler tarafından yiyecek bir şeyler bulma umuduyla karıştırılabilecek çöplerin kaldırılmasından da kaçınmaktadır. Sokak çeşmesi tek su kaynağıdır ve çoğu kez evden bir iki blok ötededir.”<sup>37</sup>

Tüm bu örnekler; 1950'lere kadar bölgedeki varlığını büyük ölçüde muhafaza eden yoksulluğun boyutlarını bütün çıplaklığı ile ortaya sermektedir. İçine sıkıştıkları son derece dar ekonomik alanda, temel ihtiyaçların toplumda yaygın olan yöntemlerle karşılanmasına izin verecek düzeyde bir gelir dahi elde edemeyen mahalle sakinleri, bu ihtiyaçlarını karşılamak için ikame yöntemler geliştirmekte; farklı amaçlarla üretilmiş nesnelere yeni kullanım değerleri yükleyerek onları ihtiyaçlarını karşılamak için kullanmaktadırlar.

## Teneke Mahalle Yoksulluğunda Algı Duvarı ve Dönüşüm

Kimi kimlik algılarının, o kimliğe mensup olduğu varsayılan bireyler için sosyal evrende son derece kısıtlayıcı sonuçları olabilmektedir. “Çingenelik” tam da böyle bir kimlik algısıdır. Bu kimliğe yüklenen, yer yer metafizik kaynaklı önkabuller<sup>38</sup>, tek tek bireyler için toplumsal yaşamın her alanında sorunlar ortaya çıkartırlar. Kimliğe yüklenen önyargılar; bireysel vasıflardan bağımsız olarak bireyleri belli bir çerçevenin içine hapsederler. Kimliğini gizleyerek yaşadığı uzun bir memuriyet hayatının ardından, kendini Çingeneleri hedef alan hak ihlalleriyle mücadeleye adanmış Mustafa Aksu'nun “Türkiye’de Çingene Olmak” isimli çalışması Çingene olarak adlandırılan bireylerin yaşadıkları problemlerin somut örneklerini barındırmaktadır. Aksu eğitim

<sup>37</sup> Johnson, Clarence Richard; a.g.e.; s. 250-252

<sup>38</sup> Aksu, Mustafa; TÜRKİYE’DE ÇİNGENE OLMAK; Kesit; 2006

hayatı boyunca “Çingeneliğinin” “ihbar edileceği” korkusuyla yaşamış ve yer yer yapılan ihbarlar nedeniyle eğitim hayatını zorlukla tamamlayabilmiştir<sup>39</sup>. Eşiyle birlikte evlilik hazırlıkları yaptıkları sırada kayınpederine ulaşan bir başka “ihbar mektubu” Çingene kimliğinin yine bir engel olarak karşısına çıkmasına neden olmuştur<sup>40</sup>. Aksu’nun kitabında yer alan, Düzce’de yaşayan bir kızın Çingene sevgilisi ile evlenmesine izin verilmediği için intihar etmesi ya da Edirne’nin Lalapaşa ilçesindeki bir köye imam olarak atanan gencin Çingene olduğu için köylüler tarafından dışlanması gibi örnekler son derece net bir biçimde Çingene olarak adlandırılmanın bireylerin hayatında nasıl sonuçlar doğurabileceğini ortaya koymaktadır<sup>41</sup>.

Yakın dönemde Türkiye genelinde çeşitli insan hakları kuruluşlarının ortak çalışması ile gerçekleştirilen bir saha çalışması “Çingene” kimliğinin bireyler açısından gerçekte ne ifade ettiğinin son derece net bir biçimde anlaşılmasına izin vermektedir<sup>42</sup>. Çalışmanın raporunda çeşitli bölgelerde yaşayan Çingenelerin, “Çingene” olarak adlandırıldıkları için istihdam edilmediklerini ortaya koyan çok sayıda somut örneğe yer yerilmektedir<sup>43</sup>. Bunlar arasında büyük bir tekstil firmasının Çingeneleri istihdam etmeme doğrultusunda yönetim kurulu kararı alması hakkındaki bilgiler özellikle dikkat çekmektedir<sup>44</sup>. Bir başka açıdan çeşitli alanlarda istihdam edilen Çingenelerin, “Çingene” kimliklerinin anlaşılmasına izin oturdıkları yerleri gizlemek zorunda kalmaları ile ilgili örnekler mekanla etnik kimliğin özdeşleşmesinin bireylerin hayatı üzerindeki etkilerini büyük bir açıklıkla ortaya koymaktadır<sup>45</sup>.

Bir mekan parçasının herhangi bir kimlikle özdeşleşmesi orada yaşayan insanların gelecek kuşaklarının dahi yaşam kalitesini etkileyebilecek son derece önemli bir olaydır. Teneke Mahallesi’nde ekonomik hayatın dar bir alana hapsolmesinde; mekanın etnisiteyle özdeşleşmesi olgusunun, mahalle sakinlerinin iş tecrübesi ve kalifikasyondan yoksun olmalarından çok daha fazla etkili olduğu ileri sürülebilir. Zira işverenlerin emek istihdamı için talep ettikleri niteliklere sahip olmak ya da olmamak bireysel bir meseledir. Bir birey emek istihdamı için talep edilen belli niteliklerden yoksunken onun çocukları bu niteliklere sahip olabilir. Buna karşılık gruplara ilişkin önyargılar, o grubu oluşturan tüm bireyleri ve o grubun tüm kuşaklarını kapsarlar. Bu önyargılar emek talebi için herhangi bir şekilde caydırıcı faktör olarak ortaya çıktığında; işveren önyargının hedefi konumundaki grubun mensupları yerine başka grupların mensuplarını istihdam etme eğiliminde olacaktır. Diğer taraftan bireyin ait olduğu gruba ilişkin önyargılar sadece ücretli istihdam alanında dezavantaj yaratmaz. Bu grupların mensupları yüksek veya orta statülü enformel işlere yönelindiklerinde de sorunlarla karşılaşır. Bu kez önyargılar, tüketicilerin tercihlerini etkileyecek; tüketici önyargıların kuşattığı gruplara mensup bireylerdense başka grupların mensuplarından alışveriş yapmayı tercih edecektir.

Nişantaşı Teneke Mahallesi’nde mekanın “Çingene” kimliği ile özdeşleşmesi olgusu, sadece mahallenin yer yer diğer mahalle sakinleri tarafından da “Çingene” olarak adlandırılan Balkan kökenli muhacirler grubuna mensup bireylerini etkilememektedir. Nişantaşı’nın “elit” sakinleri için hangi kökenden gelirse gelsin bütün Teneke Mahallesi sakinleri 1950’lere kadar “Çingene” olarak algılanmaktadır. 1950’lerde Nişantaşı’ndan ayrılan bir kaynak kişinin tanıklığı, bu tarihten önce semt sakinlerinin komşuları ile ilgili paylaştıkları ön kabulün önemli bir göstergesidir: *“Nişantaşı’nın o dörtyol ağzını, yani bir tarafı Rumeli’ye gider bir tarafı Maçka’ya gider; bir tarafı Harbiye’den gelir bir tarafı da dosdoğru gider. İşte o dosdoğru gidişimizin; orası da Valikonağı’dır, Valikonağı Caddesi’dir, aynı adı taşıyor hala; onu yüz metre geçtikten sonraki taraf tamamen o fakirlerin ve Teneke Mahallesi dediğimiz yer. Yani fakirlerin değil de tamamen Teneke Mahallesi.*

<sup>39</sup> A.g.e.; s. 18-19

<sup>40</sup> A.g.e.; s. 23

<sup>41</sup> A.g.e.; s. 28

<sup>42</sup> Danka, Anita; Eşitsiz Vatandaşlık: Türkiye Çingenelerinin Karşılaştıkları Hak İhlalleri; BİZ BURADAYIZ: Türkiye’de Romanlar, Ayrımcı Uygulamalar ve Hak Mücadelesi; EDROM, Helsinki Yurttaşlar Derneği, ERRC; İstanbul; 2008; s.53

<sup>43</sup> A.g.e.; s. 87

<sup>44</sup> A.g.e.; s.87

<sup>45</sup> A.g.e.; s. 87-88



Yani Çingenelerin oturduğu bir yerdî.”<sup>46</sup>. Kaynak kişiye mahallede başka kimlerin yaşadığı sorulduğunda ise “Teneke Mahallesi’nde Çingeneler yaşardı. Başka grupların orada yaşadığını zannetmiyorum. Çünkü Çingeneler diğerleri tarafından dışlanan, tarihe baktığımızda dışlanan bir kavim. Buçuk millet derler, bilmem ne derler ya. Dolayısıyla onlarla beraber başka milletten insanların yaşamaları zor.”<sup>47</sup> yanıtı alınmıştır. Yine söz konusu döneme ilişkin genel algıyı yansıtan bir başka değerlendirmeye Refik Halit Karay’ın “Sonuncu Kadeh” romanındaki son derece detaylı tarifi ardından gelen tasnifte rastlanılır: “Semte adını veren Nişantaşı önünden önce aşağıya doğru sağa, sonra solda üçüncü sokağa saptık. Şimdi o köşede bir pastane, karşısında modern kasaşap dükkanı var ya... İşte o sokak. Epeyce gittik; arabacı birbirinin eşi yanyana kurulmuş evlerden ilkini işaret etti. İnce uzun, 3 kath, dökülen sivaları arasında yer yer tuğlaları sırttan bayağı bir bina. Pencerelerine bir göz attım, kimseyi göremedim. Arnavut kaldırımlı yoldan sarsıla hoplaya azıcık gittikten sonra arabayı geri çevirttim; bu suretle evin önünden bir daha geçmiş olduk; artık zifiri karanlıkta bile gelsek elimle koymuş gibi bulabilirdim; sokak ismini ev numarasını da zaptetmiştim.

...  
Şu var ki evi biliyordum ama ne yapacağımı kestiremiyordum. Gel de telefonu arama. Şehirde manyetolu polis telefonları bile henüz kurulmamıştı. Ertesi gün o sokağa Şişli tarafından indim, nerede şimdiki apartmanlar. Yerden yapma, barakamsı damatları. Yoluma çarşimsı bir meydancık çıktı: bakkal, manav bir iki tane, hepsi de fukara işi şeyler. Bana dik dik bakanlar bile oldu, uzaklaştım. Zaten az aşağısı Çingene Mahallesi imiş.”<sup>48</sup>.

Nişantaşı Teneke Mahallesi özelinde, mahallenin “Çingene” kimliği ile özdeşleşmiş bir mekan parçası olarak algılanması; mahalle sakinlerini etnik kökenlerinden ve bireysel vasıflarından bağımsız olarak “Çingene” kimliğine dönük önyargıların kurban haline getirip, mahalle sakinlerinin ekonomik hayatlarının son derece dar bir alanda hapsolmesine neden olurken, mahalledeki yoksulluğun derinleşmesine önemli bir katkıda bulunmuştur. Esas itibari ile mahalledeki dönüşümü mümkün kılan da adım adım bu algının ortadan kalkması ve buna bağlı olarak mahalle sakinlerinin çevrelerini kuşatan algının etkisinden kurtularak daha geniş bir ekonomik faaliyet alanı içerisinde hareket edebilmeleri olmuştur.

Mahallenin kurucu unsuru durumundaki “Çingene” olarak adlandırılan muhacirler, 1930’lardan sonra giderek zorlu bir rekabetle karşılaşır. Mahallenin çeşitli alanlarına önce Kürt ve Araplar, daha sonra da Anadolu’nun çeşitli yerlerinden gelen küçük aile grupları yerleşirler. Bu durum mahalledeki nüfus yapısını karmaşıklaştırmıştır. Söz konusu süreçte bir taraftan mahalleye farklı bölgelerden gelen aileler yerleşirken, Çingene olarak adlandırılan muhacir mahalle sakinlerinin özellikle en yoksullarından oluşan bir bölümü de mahalleden uzaklaşmaktadır. Bu durum bazı kaynak kişilerin kendi yaşam öykülerinde somut olarak gözlemlenebilmektedir<sup>49</sup>. Mahallede doğan Y.H., 1950’lerin sonunda önce Feriköy Teneke Mahallesi’ne (Paşa Mahallesi sınırları içinde yer alan), kısa bir süre sonra da Kuştepe’deki etnik Roman yerleşiminin olduğu bölgeye taşınmıştır. Teneke Mahallesi’nde yaşayan “Çingene” olarak adlandırılan muhacirlerin önemli bir bölümü bu dönemde küçük gruplar halinde mahalleden ayrılarak Şişli civarındaki büyük “Çingene mahalleleri”ne yerleşmeye başlamışlardır<sup>50</sup>. Çingene nüfusunun boşalttığı alanlar Karadeniz ve Orta Anadolu’dan gelen yeni göçmenler ya da mahallede uzun yıllardan beri yaşayan Kürt nüfusun memleketlerinden getirdiği akrabaları tarafından doldurulmuştur.

“Çingene Mahallesi” olarak adlandırılan bir yerleşim alanının bu kadar farklı topluluklar için bir çekim alanı olması ise hiç şüphesiz mahallenin konumu ile ilişkilidir. İstanbul’un en önemli “elit” yerleşimlerinden birine yakın olması her halükarda özellikle enformel sektörde önemli iş

<sup>46</sup> Kaynak Kişi: GG. Erkek. Yazar, Nişantaşı Sakini (Taşınmış). Tanıkları 1930-1950 arası dönemi kapsıyor. Görüşme Tarihi: 15.06.2005 Yazar

<sup>47</sup> Kaynak Kişi: GG. Erkek. Yazar, Nişantaşı Sakini (Taşınmış). Tanıkları 1930-1950 arası dönemi kapsıyor. Görüşme Tarihi: 15.06.2005 Yazar

<sup>48</sup> Kırıp, Refik Halit; SONUNCU KADEH; İnkılap Kitabevi; İstanbul; 1994; s. 156-157

<sup>49</sup> Kaynak Kişi: Y.H. Erkek. İşsiz, eski Kuştepe sakini. Tanıklıkları 1930’lardan günümüze kadar olan dönemi ve ailesinden dinlediği anıları kapsıyor. Görüşme Tarihi: 15.09.2006

<sup>50</sup> Tanıklıklardan en fazla Feriköy Dere, Kurtuluş Son Durak, Dolapdere ve Kuştepe’ye taşınanların olduğu anlaşılmaktadır.



olanaklarının ortaya çıkmasına neden olabilmektedir. Diğer taraftan mahallenin hemen üstünde yer alan Üç Kahveler Bölgesi bir dönem İstanbul geneli için önemli bir ekonomik merkez niteliği taşımıştır. Adını; Baytar Ahmet Sokak'ın sonundaki Nişantaşı ve Şişli yönüne giden sokakların kesiştiği küçük meydandaki 3 kahveden alan bu bölge, İstanbul'un farklı yerlerinden gelen işçilerin iş bulma umuduyla beklediği büyük bir amele pazarıdır. Aynı zamanda civar mahallelerden gelen işportacılar buralarda satış yaparlar, işlerine ara verdiklerinde köşe başlarında kaderleri kendileriyle aynı olan insanlarla sohbet ederek soluklanırlar<sup>51</sup>. Diğer amele pazarlarında olduğu gibi burada da Anadolu'dan geçici bir süre için İstanbul'a gelen vasıfsız işgücü, işgücü talebi ile karşılaşmaktadır. İstanbul'a gelen yeni göçmenler için son derece cazip olanaklar sunan bölge aynı zamanda yeni kurulmakta olan pek çok semtin merkezinde yer almaktadır. Teneke Mahallesi'ne sahip olduğu bu koşullar nedeniyle yerleşen yeni göçmenler bu tercihlerinde hiç de haksız sayılmazlar. Başlangıçta mahallenin "Çingene" olarak adlandırılması nedeniyle çeşitli zorluklar yaşamalarına rağmen bu algının ortadan kalkmasından sonra son derece önemli olanaklara kavuşacaklardır.

Mahallenin nüfus yapısının karmaşıklaşması ve en yoksul muhacirlerin mahalleden ayrılışı ile eş zamanlı olarak; muhacirlerin nispeten daha iyi durumda olan, gerek fiziksel ve gerekse de kültürel özellikleri ile "Çingene" imgesi daha az örtüşen kesimleri yeni duruma uyum sağlamaya başlarlar. Bu aileler Nişantaşı "elitleriyle" çeşitli biçimlerde temas halindedirler. Bir kaynak kişi Rumeli Caddesi'nde oturan bir ailenin kendilerine yardım ettiğini anlatmaktadır: "*O teyze beni de alırdı yanına. O zaman Dişçi beyin bir kızı vardı, Verda. Şimdi o köşede (Rumeli Caddesi'nden Teneke Mahallesi'ne inen sokağın başı) Verda Konfeksiyon var. Herhalde o küçük kızın olacak. Neyse o teyzeyle gittiğimizde dişçi eskilerini verirdi bize. Hem üst baş. Bazen de para verirdi. O kadıncağzın işi oydu yani. Ondan bundan ister geçinir giderdi. Gariban bir kadındı zaten. Dişçi iyi adamdı ama karısı hasisti biraz. Bozuk çalışıyordu bizi gördüğünde. Bazen diyorum şimdi gitsem o Verda'yı bulsam. Acaba tanır mı beni?*"<sup>52</sup>. Nişantaşı "elitlerine" mensup bir ailenin anılarının yer aldığı bir kaynakta ise diğer tarafın bu ilişkilere bakışı yansımaktadır: "*Etfal Hastane'sinde sünnet olmuş ve yürüyerek eve gelmişim. O gün hala gözümün önündedir. Bostanlardaki ağaçlardan arkadaşlarla dut çalardık. Babaannem Zübeyde Hanım Akev Ailesi'ndendi. Akevler, uluslar arası tüütün işindeydiler. Teneke Mahallesi'nde baktığı fakir fukarası vardı babaannemin. Beni her gördüğünde "25 kuruşcağzın var mı?" derdi, fakirlerine vermek için.*"<sup>53</sup>. Bu temasların etkisiyle, Nişantaşı "elitlerinin" kültür dünyası ve tüketim kalıplarından etkilenen muhacirler derin bir kültürel etkilenme yaşarlar. Gelir düzeyinin artışı, bu tüketim kalıplarının taklidini mümkün kıldıkça, muhacirlerin toplumsal yapısındaki değişme giderek daha fazla derinleşmektedir.

1950 sonrası dönemde mahallenin eski halini bilen Nişantaşı sakinleri, değişimin farkında olmakla birlikte geçmişe ilişkin çağrışımlarını muhafaza etmeye devam ederler. Nişantaşı'nda dükkan işleten bir kaynak kişi, bu zaman aralığına ilişkin algıyı oldukça net bir biçimde aktarmaktadır. Ona göre mahalle kalabalıklaşmış, "her yerden gelen olmuştur". Artık Teneke Mahallesi, "Çingene mahallesi" olmaktan çıkmış, "Kürt Mahallesi" olmuştur<sup>54</sup>. 1974 yılında Saadet Timur Ulçugür imzasıyla yayınlanan bir hikayede, Teneke Mahallesi'nden bahsedilirken kullanılan ifadelerde mahallenin hem eski algılanma biçimine dair değinmelere hem de güncel durumun betimlemelerine rastlanılmaktadır. "*İçtenlikleri arttıkça 'Senin Teneke Mahallesi' der olmuştun Fransız adam Nerma'ya; hem de artık haftada birkaç gün 'Teneke Mahallesi'ndeki evde kaldığı halde Nerma'yla. Sonra evlendiler. Nişantaşı'nın gerilerindeki eski çingene mahallelerine kurulmuş sayısız apartmandan birinin ya kaçınıcı katındaki dairede...*"<sup>55</sup>. Metinde geçen "sayısız apartmanın"

<sup>51</sup> Kaynak Kişi: S.A. Erkek. Eski işportacı, Mecidiyeköy'de yaşıyor. Tanıklıkları 1950 sonrasında günümüze kadar olan dönemi ve ailesinin aktardıklarını kapsıyor. Görüşme Tarihi: 25.10.2006

<sup>52</sup> Kaynak Kişi: N.Ç. Kadın. Nişantaşı Teneke Mahallesi sakini, İşçi Emeklisi. Tanıklıkları 1930'lardan 2006'ya kadar olan dönemi kapsıyor. 1. Görüşme Tarihi: 20.03.2006.

<sup>53</sup> Bezmen, Fuat; BİR DUAYENİN HATIRATI; Der: Nermin Bezmen; PMR; İstanbul; 2002; s. 27

<sup>54</sup> Kaynak Kişi: N.A. Erkek. Nişantaşı Sakini (Halen bölgede yaşıyor). Nalbur. Tanıklıkları 1940'tan günümüzde kadar olan dönemi kapsıyor. Görüşme Tarihi: 08.02.2007

<sup>55</sup> Ulçugür, Saadet Timur; Yenilenmek; TÜRK DİLİ; 1 Ocak 1974; sayı: 268; s. 349



kurulduğu “eski çingene” mahalleleri denilen bölge muhtemelen apartmanlaşmanın görece erken başladığı Teneke Mahallesi’nin Nişantaşı’na en yakın kesimi olan Akkirman Sokak civarındır. Mahallenin bir dönem “Çingene” kimliği ile özdeşleştirilmiş bir mekan parçası olduğuna ilişkin algının şu veya bu ölçüde devam ettiğini gösteren bu metinde “Çingenelerin” artık çok uzaklarda olduğuna da işaret edilmektedir: “Çingenelere gelince yine yerlerinden yurtlarından edilmişlerdi, doğaya döndüler yeniden, Mecidiyeköy sirtlarında, Ayazağa yörelerinde...”<sup>56</sup>.

Mahallenin dışarıdan bakanlar için “Çingene” kimliği ile özdeşleşme hali, 1930’lar öncesine bilinçli bir biçimde tanıklık eden kuşakların hayatlarını kaybetmesi ile giderek unutulacaktır. Öte yandan farklı etnik kökenlerden mahalle sakinleri tarafından “Çingene” olarak adlandırılan muhacirlerin kültürel özelliklerini yitirerek mahallede kalmayı başaran unsurları ile mahallede yaşayan diğer etnik gruplar arasında evlilik ilişkileri dahil çeşitli yakınlıklar kurulmuş<sup>57</sup>; buna bağlı olarak mahalle sakinleri arasında da bu durum ortak bilinçaltının derinliklerine doğru itilmiştir.

“Çingene” yerleşimi algısının ortadan kalkmasının mahalle hayatı üzerinde son derece somut etkileri bulunmaktadır. 1950 sonrasında “Çingene” kimliği ile özdeş kabul edilen fiziksel ve kültürel özelliklere sahip olmayan mahalle sakinleri çevredeki otellerde, restoranlarda, mağazalarda, çok farklı sektörlerde yer alan sanayi kuruluşlarında ve kısmen devlet dairelerinde çalışmaya başlamışlar, buna bağlı olarak gelirlerinde de gözle görülür bir artış meydana gelmiştir<sup>58</sup>. Ne var ki bu gelişme mahalle sakinlerinin tamamını kapsamamış, “Çingene” kimliği ile özdeş görülen fiziksel ve kültürel özelliklere sahip olan mahalle sakinleri 1950 sonrası dönemde de geçimlerini son derece kısıtlı bir ekonomik alanda çalışarak sağlamaya devam etmişlerdir. Nitekim “Çingene” olarak adlandırılan muhacirlerin en yoksulları “Çingene” kimliği ile özdeşleşen diğer mahallelere gittiklerinden daha önce yapmakta oldukları düşük statülü enformel işleri devam ettirmek zorunda kalmışlardır<sup>59</sup>.

Mahalle sakinlerinin gelir düzeyinde görülen kısmi gelişme, 1950 sonrasında mahalledeki konutlara kısmen yansımış, ama Nişantaşı Teneke Mahallesi’ndeki geleneksel konut dokusunun esas değişimi 1980 sonrasında müteahhit furyası ile gerçekleşmiştir. Bu süreçte evlerini kat karşılığı müteahhitlere veren mahalle sakinlerinin sayısı giderek artmış ve mahallenin çehresi büyük ölçüde değişmiştir: “Apartmanlaşma bu bir şey, bir moda. O verdi ben de veriyim, o verdi ben veriyim şeklinde. Önceleri işyerine vermeye başladı herkes evlerini. E işyerleri yeterli gelmedi başladılar müteahhide verip apartman yaptırmaya. Ne bileyim bir tek evi varsa iki daire veriyorsa adam niye vermesin. Cazip geldi yavaş yavaş. O verdi ben de veriyim. O verdi ben de veriyim derken bu iş bu hale geldi. İyi de oldu”<sup>60</sup>. Apartmanlarda mal sahibi durumunda bulunan, büyük ölçüde orta sınıflaşmış mahalle sakinleri yaşamlarını sürdürmüş, ayrıca mahallenin geçmişi ile hiçbir ilişkisi olmayan kişiler de bölgede ev satın almaya ve kiralamaya başlamıştır. Diğer taraftan aynı dönemde özellikle yeni yapılan apartmanların giriş katlarında konfeksiyon atölyeleri açılmış, 90’lı yıllar boyunca Osmanbey tekstil piyasasının önemli bir bölümü de mahallede yapılmıştır: “Bir moda çıktı. Herkes müteahhide vermeye başladı. Herkesin apartmanları oluyordu. E bizim de tabi, biz de beğenmedik oturduğumuz evi, biz de müteahhide verdik. Konuştuk müteahhitle. Geldi baktı aramız büyüktü. 130 metre kareydi. Anlaştık. Biz 4 daire aldık. Onlara da 6 daire kaldı. Müteahhidin kendisi hala burada oturuyor. Çıkmadı. Ondan sonra dükkan oldu bilmem ne oldu. O şekilde gidiyor yani. Yani biz bu evdeyiz. Ben yani ben.”<sup>61</sup>.

<sup>56</sup> A.g.e.; s.349

<sup>57</sup> Kaynak Kişi: N.Ç. Kadın. Nişantaşı Teneke Mahallesi sakini, İşçi Emeklisi. Tanıklıkları 1930’lardan 2006’ya kadar olan dönemi kapsıyor. 1. Görüşme Tarihi: 20.03.2006.

<sup>58</sup> Yilgür, Egemen; a.g.e.; 2012; sf 118

<sup>59</sup> Kaynak Kişi: Y.H. Erkek. İşsiz, eski Kuştepe sakini. Tanıklıkları 1930’lardan günümüze kadar olan dönemi ve ailesinden dinlediği anıları kapsıyor. Görüşme Tarihi: 15.09.2006

<sup>60</sup> Kaynak Kişi: Ü.S. Kadın. Ev kadını, Teneke Mahallesi sakini. Tanıklıkları 1940’lardan günümüze kadar olan dönemi ve aile büyüklerinden duyduğu anıları kapsıyor. Görüşme Tarihi: 28.01.2007

<sup>61</sup> Kaynak Kişi: N.Ç. Kadın. Nişantaşı Teneke Mahallesi sakini, İşçi Emeklisi. Tanıklıkları 1930’lardan 2006’ya kadar olan dönemi kapsıyor. 1. Görüşme Tarihi: 20.03.2006.



## Sonuç

“Çingene” kimliğine yüklenen önyargılar, “Çingene” kimliği ile örtüştürülen mekan parçalarında yaşayan bireyler için ciddi sorunların ortaya çıkmasına yol açmaktadır. Yaşadıkları mekan nedeniyle toplumsal hayatın her alanında çeşitli engellerle karşılaşan kişi ve aileler adeta bir algı duvarının arkasında hapsedilmiş durumdadırlar. Kişinin gerçek etnik kökeni ya da kişisel vasıflarından bağımsız olarak işleyen bu mekanizma, mahallenin kurulduğu 19. yy’ın ikinci yarısından 1950’lere kadar Nişantaşı Teneke Mahallesi’nde de işlemiştir.

Nişantaşı “elitleri” tarafından “Çingene” olarak adlandırılan Balkan kökenli muhacirlerin toplu ve tarımla uğraşan Arnavutların dağınık yerleşimi ile temelleri atılan Nişantaşı Teneke Mahallesi; 1950’lere kadar bir “Çingene” yerleşimi olarak etiketlenmiştir. Bu etiketlenmeye bağlı olarak 1950’lere kadar mahalle sakinleri ağırlıklı olarak düşük statülü enformel işlerde ve az gelir getiren insan sağlığına zararlı formel işlerde çalışmak zorunda kalmışlardır. Ekonomik yaşamdaki bu kısıtlılığın doğrudan sonucu söz konusu zaman aralığında mahallede yaşanan derin yoksulluktur. Barınma ve gıda gibi temel ihtiyaçlarını karşılarken dahi zorluklarla karşılaşan mahalle sakinleri, yoksullukla mücadele için farklı amaçlarla üretilmiş nesnelere yeni kullanım değerleri yüklemeye stratejisini geliştirmişlerdir. Gaz tenekeleri ve saçlar gibi farklı amaçlarla üretilmiş nesnelere konut malzemesi olarak kullanımı bu durumun tipik bir örneğidir ve mahallenin ismi de buradan gelmektedir.

20. yy başlarından önce Doğu illerinden gelen Kürt ve Araplar, daha sonra da Anadolu’nun farklı bölgelerinden gelen göçmenler mahallenin nüfus yapısının karmaşılaşmasına neden olmuştur. “Çingene” kodu ile etiketlenmesine rağmen mahallenin göç almasında bölgenin merkezi konumu ve elit yerleşimleri ile yakınlığı önemli bir rol oynamıştır. Nüfus yapısının karmaşılaşması, “Çingene” olarak adlandırılan muhacirlerin en yoksularının mahalleden ayrılarak başka “Çingene” yerleşimlerine gitmeleri ve mahallede kalan muhacirlerin “Çingene” kimliği özdeşleştirilen fiziksel ve kültürel özellikleri en az taşıyan kesimlerinin belirgin bir biçimde asimile olmaları sonucu mahallenin “Çingene” kimliği ile özdeşleştirilme hali sönümlenmeye başlamıştır. 1950’ler sonrası mahalle algının yıkıcı etkilerinden büyük ölçüde kurtulur. Çok geçmeden mahalle sakinlerinin çalışma alanları çeşitlenecek, daha fazla gelir getiren işlerde çalışmaya başlayacaklardır.

Yaşanan bu sosyolojik dönüşümün oluşturduğu zeminin üzerinde, 1980 sonra müteahhit furçası ile başlayan apartmanlaşmanın görünür hale getirdiği dönüşüm yükselir. Mahallede yeni yapılan apartmanlara mahallenin geçmişi ile ilişkisi olmayan yeni ailelerin yerleşmesi ve mahalle sakinlerinin sürece uyum sağlamaları ile Nişantaşı Teneke Mahallesi büyük ölçüde bir orta sınıf yerleşimi halini alır. Böylelikle Teneke Mahallesi’nin teneke mahalle yoksulluğunda orta sınıf yerleşimine olan 150 yıllık yolculuğu tamamlanmış olur.

Teneke Mahalle yoksulluğu Nişantaşı’nda son bulsa da başka yerleşim alanlarında yaşamaya devam etmektedir. Mahalleden uzaklaşan muhacirlerin “Çingene” kimliği özdeşleştirilen fiziksel ve kültürel unsurları en fazla taşıyanları gittikleri yeni “Çingene” mahallelerinde, düşük statülü enformel işlerde son derece zor şartlar içerisinde çalışmaya devam ederler. Nişantaşı Teneke Mahallesi’nin kurtulduğu “Çingenelik” algısı ve “Çingene” kimliğine yüklenen önyargılar, onları gittikleri yerlerde kuşatmaya devam etmekte; toplumsal yaşamın her aşamasında gelişimlerini engelleyen bir algı duvarı olarak karşılırlarına çıkmaktadır.

## Kaynak Kişiler

Kaynak Kişi: N.K. Erkek. Nakliyecisi, eski Nişantaşı Teneke Mahallesi sakini, Fatih’te yaşıyor. Tanıklıkları 1940’lardan günümüze kadar olan dönemi ve aile büyüklerinden duyduğu anıları kapsıyor. Görüşme tarihi: 02.04.2005

Kaynak Kişi: T.Ş. Erkek. İşsiz, bir dönem Teneke Mahallesi’nde çalışmış (tombalacı). Tanıklıkları 1960’tan günümüze kadar olan dönemi ve mahalle sakinlerinden dinlediklerini kapsıyor. Görüşme Tarihi: 21.10.2006

Kaynak Kişi: N.Ç. Kadın. Nişantaşı Teneke Mahallesi sakini, İşçi emekli. Tanıklıkları 1930’lardan 2006’ya kadar olan dönemi kapsıyor. 1. Görüşme Tarihi: 20.03.2006.





Kaynak Kişi: H.S. Erkek. İşçi emeklisi, Nişantaşı Teneke Mahallesi sakini. Tanıklıkları 1940'lardan günümüze kadar olan dönemi ve aile büyüklerinden duyduğu anıları kapsıyor. Görüşme Tarihi: 10.02.2007

Kaynak Kişi: Y.H. Erkek. İşsiz, eski Kuştepe sakini (Teneke Mahallesi'nde yaşamış). Tanıklıkları 1930'lardan günümüze kadar olan dönemi ve ailesinden dinlediği anıları kapsıyor. Görüşme Tarihi: 15.09.2006

Kaynak Kişi: A.Y. Erkek. Mahalle Sakini (halen mahallede yaşıyor). Tanıklıkları 1950 sonrası dönemi kapsıyor. Görüşme Tarihi: 15.06.2005

Kaynak Kişi: Ü.S. Kadın. Ev kadını, Teneke Mahallesi sakini. Tanıklıkları 1940'lardan günümüze kadar olan dönemi ve aile büyüklerinden duyduğu anıları kapsıyor. Görüşme Tarihi: 28.01.2007

Kaynak Kişi: G.G.. Erkek. Yazar, Nişantaşı Sakini (Taşınmış). Tanıkları 1930-1950 arası dönemi kapsıyor. Görüşme Tarihi: 15.06.2005 Yazar

Kaynak Kişi: S.A. Erkek. Eski işportacı, Mecidiyeköy'de yaşıyor. Tanıklıkları 1950 sonrasında günümüze kadar olan dönemi ve ailesinin aktardıklarını kapsıyor. Görüşme Tarihi: 25.10.2006

Kaynak Kişi: N.A. Erkek. Nişantaşı Sakini (Halen bölgede yaşıyor). Nalbur. Tanıklıkları 1940'tan günümüzde kadar olan dönemi kapsıyor. Görüşme Tarihi: 08.02.2007

## Kitaplar

- Aksu, Mustafa; TÜRKİYE'DE ÇİNGENE OLMAK; Kesit Yayınları ; 2006
- Bezmen, Fuat; BİR DUAYENİN HATIRATI; Der: Nermin Bezmen; PMR Yayınları; İstanbul; 2002
- Birsel, Salah; AH BEYOĞLU VAH BEYOĞLU; Karacan Yayınları; İstanbul; 1981
- Danka, Anita; Eşitsiz Vatandaşlık: Türkiye Çingenelerinin Karşılaştıkları Hak İhlalleri; BİZ BURADAYIZ- Türkiye'de Romanlar, Ayrımcı Uygulamalar ve Hak Mücadelesi; EDROM, Helsinki Yurttaşlar Derneği, ERRC; İstanbul; 2008
- Gabay, Mois; İstanbul'un Vitrini Nişantaşı'nda Neler Oluyor / Tarihi Semtlerimizdeki Yokoluşa Dur Diyelim 3; Boy Aynası; ŞALOM; 28 Aralık 2011
- Johnson, Clarence Richard; İSTANBUL 1920; Tarih Vakfı Yurt Yayınları; İstanbul
- Kaygılı, Osman Cemal, KÖŞE BUCAK İSTANBUL, Selis Kitaplar, İstanbul 2003
- Kıray, Refik Halit; SONUNCU KADEH; İnkılap Kitabevi; İstanbul; 1994
- Mağgönül, Zeynep; SEÇKİN SEMTİN SEÇKİN SAKINLERİ TEŞVİKİYE-NİŞANTAŞI; Kitabevi; İstanbul; 2006
- Neave, Dorina; ESKİ İSTANBUL'DA HAYAT; TERCÜMAN 1001 TEMEL ESER; İstanbul; 1978
- Suor Emmanuelle; CONFESSIONI DI UNA RELIGIOSA; Jaca Book; 2010
- Turgut, Suat; HAMİDİYE ETFAL HASTAHANESİ-Hastane Tarihimizde Bir Kutup Yıldız; Ajans Es; İstanbul; 2010
- Yılğür, Egemen; Nişantaşı Teneke Mahallesi: Marjinal Yoksulluktan Orta Sınıf Yerleşimine; MİMAR SİNAN ÜNİVERSİTESİ SOSYAL BİLİMLER ENSTİTÜSÜ; Yüksek Lisans Tezi; İstanbul; 2008
- Yılğür, Egemen; NİŞANTAŞI TENEBE MAHALLESİ: TENEBE MAHALLE YOKSULLUĞUNDAN ORTA SINIF YERLEŞİMİNE; İletişim Yayınları; İstanbul; 2012

## Sürelî Yayınlar

- Suad Derviş, İstanbul Halkı Nerelerde Oturlar, Cumhuriyet 18 Haziran 1935
- Ulçugür, Saadet Timur; Yenilenmek; TÜRK DİLİ; 1 Ocak 1974; Sayı: 268

## İnternet Kaynakları

Niş, Tarihçe; NİSANTAS.NET; [http://www.nisantas.net/content\\_open.asp?con\\_id=54](http://www.nisantas.net/content_open.asp?con_id=54); Link 09.06.2007 tarihinde siteden alınmıştır.

Nişantaşı Valikonağı Tarihçesi; İSTANBUL VALİLİĞİ; 09/06/2007; <http://www.istanbul.gov.tr/Default.aspx?pid=330&hid=696>

## Arşiv Belgeleri

Tarih: 24/Ş /1316 (Hicri) Dosya No:185 Gömlek No:98 Fon Kodu: Y..MTV.

