

# Cyrano De Bergerac: Rebecca Dautremer'in “Cyrano” İllüstrasyonlarında Karakter Betimlemeleri\*

Tülay KAYABEKİR\*

Kayabekir, T. (2019). Cyrano'nun resimli albümü: Rebecca Dautremer'in Cyrano illüstrasyonlarında karakter betimlemeleri, YEDİ: Sanat, Tasarım ve Bilim Dergisi, Yaz 2019 (22), s. 59-68

Derleme makale / Review article

## Özet

Cyrano De Bergerac, Edmund Rostand tarafından yazılmış 1897'de ilk gösterimi yapılmış tiyatro eseridir. “Cyrano” resimli kitabı ise bu eserin resimli uyarlaması olarak tanımlanabilir. Rebecca Dautremer ve Tai-Marc Le-Thanh'ın “Cyrano” kitabı illüstrasyon ve edebiyatın birlikteliğini ve uyumunu yansıtan önemli bir eser olarak gösterilebilir. Çünkü bir çok unsuru ideal bir şekilde bir araya getiren zengin bir yaklaşımla ele alınarak izleyiciye sunulmuştur. Bu resimli kitap özellikle karakterlerin betimlenişinde Japon kültürünün tamamlayıcı geleneksel unsurlarının kullanılması açısından dikkat çekmektedir. Dautremer, bir çok bileşeni kendi sanat anlayışı çerçevesinde uyumlu bir araya getirerek, hem karakterlerin hem de karakterler arasındaki farklılıkları illüstrasyonlarında çözüme ulaştırmıştır. Dolayısıyla karakterler arasındaki farklılıkları belirlemek ve bunların karakter betimlemelerine nasıl yansıtıldığını değerlendirmek süreci anlamak açısından önemlidir. Bu anlamda çalışma, oyunun ana karakterlerinin tasarımında ayırt edici özelliklerin ve buna ilişkin göstergelerin nasıl yorumlandığı ve tasarıma nasıl yansıtıldığı üzerinedir. Bu bağlamda bir karakterin temel yapısı olan fizyolojik, psikolojik ve sosyolojik özellikleri dikkate alınarak incelenmiştir.

**Anahtar Sözcükler:** Cyrano, İllüstrasyon, Karakter Betimlemeleri

**Cyrano De Bergerac: Character Descriptions in Rebecca Dautremer's “Cyrano” Illustrations**

## Abstract

*Cyrano de Bergerac is the first theatrical work written by Edmund Rostand in 1897. Rebecca Dautremer and Tai-Marc Le-Thanh's “Cyrano” can be cited as an important work reflecting the unity and harmony of illustration and literature. Because it is presented to the audience with a rich approach that brings together a lot of elements in an ideal way. This illustrated book draws attention to the use of traditional elements of Japanese culture, especially in character depictions. Dautremer combines many components with harmony within his own understanding of art to solve both the differences between the characters and the characters in his illustrations. Therefore, it is important to understand the process of identifying differences between characters and evaluating how they are reflected in character descriptions. In this sense, the study is about how distinguishing features and related indicators are interpreted in the design of the main characters of the game and how they are reflected in the design. In this context, the basic structure of a character's physiological, psychological and sociological characteristics are examined by taking into account.*

**Keywords:** Cyrano, Illustration, Character Descriptions

## Giriş

Çalışmanın konusu, eğer anlam açıksa hangi sanatsal dilde ve üslupta olursa olsun metnin anlattığı şeyin görsel algılanışı, yeniden sunumu ve her kültürde algılanması gerçeği ile ilgilidir. Tıpkı bir eserin bir dilden başka bir dile çevrilirken farklı kültürlerle uyarlamasında mevcut sosyokültürel kuramlaştırmalara yer verildiği gibi, metne bağlı çizimlerin ya da resimlemelerin tasarlanması da belli başlı sanatsal ve kuramsal işlem sürecine bağlıdır. Çünkü metnin anlamının başka bir dile aktarımı alıcıların anlamı algılamalarını hedefler. Böyle düşünüldüğünde yazınsal bir yapının anlamsal olarak görselleştirilmesi dilin diğer hedef dile tercümesi gibi düşünülebilir.

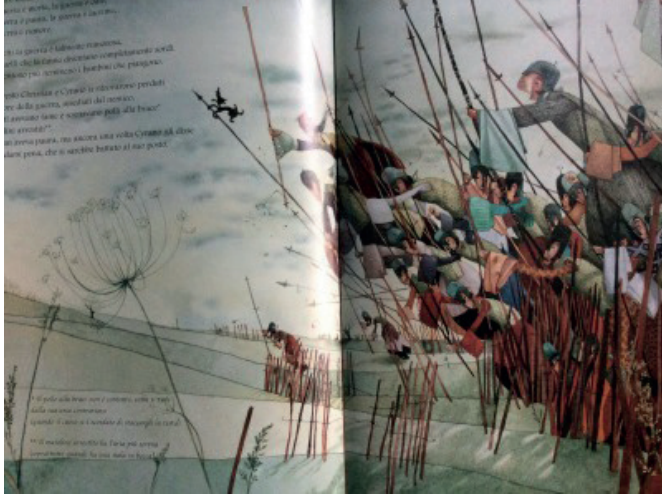
Bir yazınsal eserin görselleştirilmesi sadece sanatçının üslup ve anlayışıyla değil aynı zamanda çağın görsel algısı, sanat anlayışı ve kültürel farklılıklar açısından bir yeniden sunumu ya da “eserin başka bir esere dönüşmesi” olarak değerlendirilebilir. Bir sanatçının eserinin başka bir sanatçı tarafından başka bir esere dönüştürmesi ve bunun her çağda yeni bir sanatçıyla başkalaşması sonsuz bir yeniden sunum ya da esere dönüşüm döngüsünü yaratmaktadır. Rebecca Dautremer, *Cyrano* resimli kitabıyla buna örnek olarak gösterilebilecek sanatçılardan biridir. Bu resimli kitap, bir çok bileşenin sanatsal ve teknik uygulamalarla bir araya getirildiği önemli bir çalışmadır. Araştırmaya konu olma sebebi ise karakterler arasındaki farklılıkların görselleştirme sürecini anlamak ve değerlendirmektir. Bu değerlendirme karakteri oluşturan fiziksel, psikolojik ve sosyolojik özellikler göz önüne alınarak yapılmıştır.

**“Cyrano” Rebecca Dautremer’in Resimli Kitabı**  
Cyrano’nun resimli kataloğu, Edmund Rostand’ın *Cyrano de Bergerac* (Rostand, 1897) adlı oyununun resimli uyarlamasıdır. Rebecca Dautremer ve Tai Marc Le-Thanh’in ortak çalışması sonucunda yaratılan bu resimli kitap, yazar ve illüstratörün işbirliğini yansıtan önemli bir çalışmadır (Resim 1-2)



Resim.1-2 “Cyrano” Tai-Marc Le Thanh, Rébecca Dautremer. (2005). Ön ve Arka Kapak

Resimli kitapta dikkat çekici bir çok unsur bulunmakla birlikte en dikkat çekici olanı, bu eserin Japon kültürü ile yeniden yorumlanmış ve yaratılmış olmasıdır. Eser 17.yüzyıl Fransası yerine klasik Japonya’da konumlandırılmıştır. “Özellikle karakterlerin geleneksel kimonoları, bellerine bağladıkları kalın kuşaklar, Japon zırhı ve ahşap ayakkabıları, bizi büyük ölçüde Ortaçağ Japonya’sına götürüyor. Ayrıca bütün resimlemelerde ki mekan kurgusunda kullanılan görsel unsurlar da bizi bu feodal çağa taşıyor” (Caminos,2016, s.14). Ayrıca bu anlamda karakterlerin fiziksel ve duygusal özelliklerinden kaynaklanan farklılıkların yine bu kültür çerçevesinde çözümlenmesi de diğer dikkat çekici konudur. Eserin ana karakterleri Cyrano ve De Guiche’nin portre betimlemelerinde kullanılan dövmeler ayırt edici unsurlar olarak tasarımda kullanılmıştır. “Ana karakterin bu zamansal ve mekânsal yabancılaşmaya rağmen son derece doğal bir unsur haline getirilmesinin şiirsel ve melankolik etkilerine kapılmamak mümkün değil. Dautremer bizi aslında iyi bilinen ama aynı zamanda tamamen farklı bir hikayeye taşımayı başarıyor” (Caminos, 2016, s.33). Bunu kitabın tamamında hem karakterlerin hem de onları çevreleyen mekânsal bağlamın birbiriyle uyumunda görmek oldukça mümkündür (Resim-3).



Resim.3 "Cyrano" Tai-Marc Le Thanh, Rébecca Dautremer. (2005).

Edmond Rostand bir oyun yazmıştır. Bu oyunun kahramanları psikolojik ve biyolojik yapısıyla onu oluşturan ve etkileyen sosyolojik etkenlerle birlikte bir kurgu içerisinde verilmektedir. "Yazar, yaşam gerçeğinden yola çıkarak sahneye getirdiği insanı, yaşamdaki benzerlikleri göz önünde bulundurarak seçer... Yazarın anlatmak istediği söze uygun, kurgusuna hizmet eden karakter özellikleri bir araya getirilerek uygun kişileştirme özellikleri belirlenir..." (Sevim, 2010,s.1). Bu özellikler görselleştirme sürecinde de illüstratöre hizmet eder. Yazarın yarattığı karakter illüstratörün betimlemesinde gözle görülebilir bir boyut kazanır. "Dautremer'in betimlemesi oryantalez'e edilmiş özellikleri ile gerçeklik ve fantezinin tam ortasında son derece zarif bir şekilde yazarın tasvirinin sanatsal yansımasıdır. Minimalist olduğu kadar detaylarla betimlenmiş görüntüler masalsı bir etki yaratmaktadır" (Caminos, 2016, s.17). Gereksiz ayrıntılardan uzak ama okuyucuya anlamı iletmek için tasarlanmış bir dile sahiptir. Güçlü karakterler ve metin arasındaki etkileşimin uyumu önem kazanır. Bunu daha da genişleten ve geliştiren nokta karakterlerin tasarımındaki duygusu ve konumudur. (Resim-4).



Resim.4 "Cyrano" Tai-Marc Le Thanh, Rébecca Dautremer. (2005).

Cyrano koca burunlu, kocaman gururlu, çok aşık bir kılıç ustasıdır. Gururu burnu kadar büyük olan Cyrano, kuzeni Roxane'a aşkı bu yüzden söyleyememiştir. Roxane ise Cyrano'nun emrindeki Christian'a aşığıdır. Bu konuda ona yardıma hazır olan Cyrano Roxane'a duyduğu aşk için yazdığı mektubu Christian'a verir. Bu durumu fırsat olarak görünce itiraf edemediği aşkı mektup sayfalarında, perde arkalarında ve karanlıklar ardında bu yakışıklı genç aracılığıyla aktarmaya başlar. Öylesine aşığıdır ki Roxane'ın mutluluğu için iki aşığın evlenmelerine yardım eder. Ancak bunu öğrenen De Guiche her şeyi alt üst eder. Cyrano ve Christian'ı cepheye gönderir. Daha ilk çarpışmada vurulan Christian ölür. Aradan on beş yıl geçer. Roxane manastıra kapanmıştır. Her hafta hiç aksatmadan onu ziyarete giderken ağır bir şekilde yaralanan Cyrano ölmek pahasına Roxane'ın yanına ulaşır. Yıllar önce Christian'ın yazdığı ve üzerinden çıkan mektubu okurken Roxane her şeyi anlar ama artık çok geçtir.

#### Yöntem

Bu çalışmada metne bağlı karakter betimlemelerinin değerlendirilmesi yapılmıştır. Çalışma, Edmond Rostand'ın *Cyrano De Bergerac* adlı eserinin resimli uyarlaması olan *Cyrano* adlı resimli kitabında yer alan karakter betimlemeleriyle sınırlıdır. Bu çerçevede değerlendirme bir karakterin temel yapısı olan fiziksel, psikolojik ve sosyolojik boyutları dikkate alınarak yapılmıştır. Bu açıdan araştırma betimseldir. "Betimlemeli çalışmalar genelde verilen bir durumu aydınlatmak, standartlar doğrultusunda değerlendirmeler yapmak ve olaylar arasında olası ilişkileri ortaya koymak için yürütülür (Çepni, 2007, s.33).

## Temel Özellikleriyle Kişileştirme ve Cyrano'da Kişileştirme Kurgusu

Hamzah (1985), bir karakterin temel yapısının üç boyuta sahip olduğunu belirtir. Bu boyutları fiziksel, sosyolojik ve psikolojik olarak ifade eder. Bu boyutlar insanların farklı özelliklerini ortaya koymaktadır. Çünkü "Kişilik, bireyin davranışının altını çizen biyolojik, psikolojik ve sosyolojik faktörlerin organizasyonudur. Bir bireyin, kaynakları ne olursa olsun, başka birinden farklı davrandığı, alışkanlıklar, tutumlar ve diğer özelliklerden oluşur" (Hamzah:1985:107, Akt:Mulyawan, 2015, s.9).

Bu özelliklerin hepsi bütünlük ve etkileşimli bir ilişki içerisinde gelişir. Psikolojik özellikler karakterin fiziksel özelliklerini ve sosyal ortamdaki duruşunu belirler. Fiziksel görünüm ile psikolojik davranış arasında her zaman bir ilişki vardır ve bunlar karakterin kişiliği hakkında bilgi verir. Bir karakterin fiziksel görünümü ve davranışları onun iç dünyasını yansıtmaktadır. Bu, karakterin duruşunu ve hareketlerini belirleyen psikolojik ve sosyolojik nedenleri anlamak için önemlidir. Bu özellikler karakterler arasındaki farklılıkların tasarlanmasında ve değerlendirilmesinde önemli ip uçları sunmaktadır. Dolayısıyla sözel olarak yaratılmış karakterler arasındaki farklılıkların görsel olarak nasıl yorumlandığı ve tasarıma nasıl yansıtıldığı bu üç boyutlu bağlamda (fiziksel, psikolojik ve sosyolojik) ele alınabilir. Çünkü karakterin üç boyutlu yönü olarak bilinen bu özellikler karakterlerin niteliklerini belirlemede çok önemli veriler sunmaktadır.

Edebi metinlerde karakter, kendine has yapısıyla hem etrafındaki kişileri hem de olayların gelişimini belirleyen kahraman olarak tanımlanmaktadır. Karakter ayrıca "kurgunun ana öğelerini harekete geçiren ve bu öğeler arasında organik bir bağ kurulmasını sağlayan dinamik" (Stevick, 2004, s.162) olarak da tanımlanır. Sadece oyun içindeki dinamikleriyle değil aynı zamanda izleyiciyi de içine alan duygusal tarafıyla da organik bağ kurar. Çünkü "hem fiziksel görünümü hem de duygusal dünyası ile aslında gerçek bir kişinin neredeyse bütün özelliklerini gösterecek biçimde yaratılmışlardır" (Nieminen, 2017, s.32). Bu nedenle, bir karakterin görünüşünün, yazarın yarattığı ve algılanmasını istediği kişiliğe işaret etmesi önemlidir. Aynı şekilde yazarın tasviri ile illüstratörün tasviri arasındaki ilişki üç boyutlu özellikler ve çok boyutlu bileşenlerle ilişkilendirilebilir. Çünkü karakterlerin fiziksel, psikolojik ve sosyolojik özelliklerinin çözümlenmesi ve görsel boyuta etki-

leşimli bir şekilde taşınması sözlü tasvirle görsel tasvir arasındaki anlamsal ilişkinin kurulmasını sağlayan temeli oluşturmaktadır. Diğer bir deyişle yazarın yarattığı kurmaca düzen içerisinde varlığı ile olayların gelişimini belirleyen karakterler, görsel olarak betimlenirken, kişileştirme özellikleri bu kez tasarım unsurlarıyla çözüme ulaştırılır.

Dolayısıyla resimli kitaptaki karakterler arasındaki ayırt edici fiziksel, duygusal ve sosyolojik özelliklere ilişkin göstergelerin belirlenmesinde bu işleyiş ölçüt olarak kullanılabilir. Bu anlamda görsel tasarım sürecinde izlenen yol metinde yazılı olana yani aslına bağlıdır. Ancak önemli olan nokta sanatçının metne sadık kalarak birebir tekrarlamaya düşmeden hem kendi karakterine hem de metin karakterine sağladığı katkıdır. Bu anlamda Rebecca Dautremer'in karakter betimlemelerinin değerlendirilebilmesi için ana karakterlerin kişilik özellikleri ve aralarındaki farklılıklar bu üç boyut çerçevesinde belirlenmeye çalışılmıştır. Bu sebeple "...öyküde yer alan kişilerin karakterleri arasında zıtlıklar olması ve bu kişilerin aynı durum karşısında değişik tepkiler göstermeleriyle oluşturulur ama bunun tamamlayıcısı olarak da kişilerin görünüm ve davranışlarının ayrıntılarıyla yansıtılması gerekir" (Sözen: 2009, s. 88). Bu anlamda oyunda vurgulanan karakterler arasındaki zıtlıklar, illüstrasyonlardaki ayırt edici çözümlerinin dayanak noktasını oluşturmaktadır. Karakterler arasındaki kişilik özellikleri her bir karakterin fiziksel, psikolojik ve sosyolojik yapısı incelenerek oluşturulmuştur. Fiziksel, psikolojik ve sosyolojik açıdan yapılan incelemeye göre, oyun, dış görünüş ve iç güzellik arasındaki farkları vurgulayan bir dizi olayları içermektedir.

Oyundaki vurgunun çoğu fiziksel görünüm ve içsel değerler arasındaki tezatlık kullanılarak yaratılmıştır. Cyrano ile diğer iki karakterler arasındaki farklılıklar fiziksel ve psikolojik özellikler çerçevesinde yoğunlaşmaktadır. Cyrano fiziksel olarak her iki karakterden de çirkindir. Ancak psikolojik ve sosyolojik olarak Christian'dan daha fazla De Guiche ile eşit konumda özelliklere sahiptir. Psikolojik olarak Cyrano ve Christian olumlu bir karakterken De Guiche olumsuz bir karakter olarak betimlenmiştir. Cyrano ve De Guiche kendine güvenen bir karakter olarak betimlenirken Christian kendine güvenmeyen bir karakter olarak tasvir edilmiştir. Sosyolojik açıdan Cyrano ve De Guiche birbirlerine yakın özelliklere sahipken Christian bu anlamda daha tecrübesiz konumdadır. Roxane ise tüm bu çatışmalardan habersiz sadece duygusal olarak aşkına karşılık aramaktadır. Roxane fiziksel olarak genç ve güzel bir kız-

dır. Kendine güvenen entelektüel bir karakterdir. Bu anlamda illüstrasyonlarda karakterler arasındaki ayırt edici kişilik özellikleri Tablo 1 ve Tablo 2'de gösterilmiştir. Konuya ilişkin yorumlar bir sonraki başlıkta illüstrasyon örnekleriyle ayrıntılı bir şekilde değerlendirilmiştir.

Tablo 1. Ana Karakterleri Oluşturan Kişilik Özellikleri

	Cyrano	De Guiche	Christian	Roxane
<b>Fiziksel Özellikler</b>	30-35 Yaşlarında Erkek, Çirkin, Atletik Yapılı, Normalden Uzun bir Burnu var.	30-35 Yaşlarında Erkek, Yakışıklı Atletik Yapılı.	25-30 Yaşlarında Genç Erkek Çok Yakışıklı, Atletik bir Yapıya Sahip.	20 Yaşlarında Genç, Çok Güzel, Siyah Kıvrıkcık Saçlı.
<b>Sosyolojik Özellikler</b>	Kılıç Ustası Samuray, Maddi Durumu İyi, Eğitilmiş, Entelektüel.	Komutan, Maddi Durumu İyi, Eğitilmiş, Entelektüel.	Asker, Komutan, Maddi Durumu İyi, Eğitilmiş, Ancak Tecrübesiz.	Eğitilmiş, Akıllı Son Derece Zeki Ve Entelektüel
<b>Psikolojik özellikler</b>	Olumlu, İyi, Son Derece Kendine Güvenen Ama Burnu Yüzünden Sıkıntı Yaşayan, Dışa Dönük Bir Karakter.	Olumsuz, Kötü, Kendine Güvenen, Dışa Dönük Bir Karakter.	Olumlu, İyi, Kendine Güveni Olmayan, İç Dönük Bir Karakter.	Oldukça Neşeli, Olumlu, İyi, Kendine Güvenen Ve Entelektüel.

Tablo 2. Karakterler Arasındaki Farklılıklar

	Cyrano	De Guiche	Christian	Roxane
<b>Fiziksel Özellikler</b>	Çirkin, Uzun bir burnu var	Yakışıklı	Genç Çok yakışıklı	Genç Çok güzel
<b>Sosyolojik Özellikler</b>	Eğitilmiş	Eğitilmiş	Eğitilmiş	Eğitilmiş
<b>Psikolojik özellikler</b>	Entelektüel Olumlu	Entelektüel Olumsuz	Olumlu	Entelektüel Olumlu
<b>Özellikler</b>	Dışa dönük	Dışa dönük	İç Dönük	Dışa dönük

### Karakter Betimlemelerine İlişkin Değerlendirmeler Cyrano De Bergerac

Cyrano, fiziksel olarak atletik ve ideal ölçülerde orta yaşlarına yaklaşmış, açık tenli bir erkektir. En önemli fiziksel özelliği yüzüne göre oldukça büyük ve uzun olan burnudur (Resim-2). Psikolojik olarak, son derece hassas, esprili ve dost canlısı biridir. Şair ruhludur. Sosyolojik açıdan, haksızlıklar karşısında son derece tepkili ve sivri dillidir. Güçlü bir karaktere sahip olduğu için bu tepkisini korkusuzca dile getirebilmektedir. Adalet duygusu tüm davranışlarına yansımaktadır.

Cyrano, eserin ana karakteridir. Burnuyla ilgili olarak oldukça güvensiz biri olarak ifade edilse de aslında bu sadece Roxane'e olan aşkını itiraf etmesine engeldir. Çünkü son derece zeki, güçlü, esprili ve iyi kalpli dost canlısı bir karakterdir. Büyük aşkına rağmen Roxane'in mutluluğu için kıskançlığı bir kenara bırakan ve onu karakterize eden ahlaki davranışı ile dikkat çekmektedir. Dautremer karakterlerin duygusal özelliklerini oldukça anlamlı ve anlaşılır bir şekilde betimleyerek hikayenin duygusal gelişiminin görsel özetini sunmaktadır.

Oyunun temel yapısı tezatlıklarla vurgulanmaktadır. Bu yapı, Dautremer'in illüstrasyonlarında da bu belirgin bir şekilde görülmektedir. Tezatlıkların sahipleri olan karakterler arasındaki ayırt edici özellikler, tasarımlarda sadece duygusal ifadeler yoluyla değil aynı zamanda kıyafetlerindeki renk ve desen gibi ayrıntılarla da vurgulanmıştır. Bu karakterler arasındaki ayırt edici temel özellik "...gerçek sevginin kutsal doğası ile maddi dünyanın kendi kendine hizmet eden doğası arasındaki zıtlıktır. Bu iki uç noktayı temsil eden karakterler Cyrano ve Viscount de Guiche'dir" (Smart,2013).

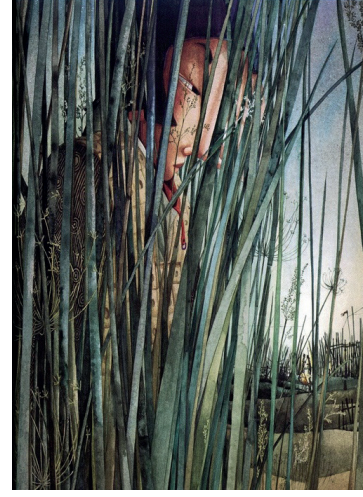
Özellikle ilk anda dikkat çeken ve önemli fiziksel özelliği olan kocaman burnuyla Cyrano oldukça gerçekçi bir şekilde kavramsallaştırmıştır. Dautremer Cyrano'nun normalden büyük olan burnunu bilindik betimlemelerin dışında sivri ve uzun değil tam tersine dairesel bir yapıyla yumuşatarak onun iyi ve güçlü karakterini vurgular biçimde tasarlamıştır. Özellikle burnun üstündeki hafifçe betimlenmiş motif Japon kültürüne uyarlaması yapılan eserdeki tamamlayıcı unsur olarak değerlendirilebilir (Resim 5). Çünkü Cyrano'nun burnundaki sarmal şeklindeki formlar ile Guiche'nin burnunun üzerindeki noktalar klasik Japonya'da Kabuki Tiyatrosunda kullanılan makyaj sanatından alıntılardır. Elbette Dautremer bu anlamda her iki karakteri de birbirinden ayıran çözümsel yaklaşımı geleneksel bir sanatla ilişkilendirerek yapmıştır. Cyrano her zaman toplu siyah saçları, incecik bıyığı, keçi sakalı, küçük ağzı ve çekik gözleriyle tasvir edilmiştir. Kıyafeti genellikle içinde küçük dairesel motifleri olan desenli şeritler, uzun mavimsi bir tuniktedir. Çok hareketli kollarla betimlenmiş kıyafetin içi kırmızı, dışı ise ince kırmızı kurdelelerle tamamlanmıştır. Pantolonu kompozisyona göre bazen bordo bazen kırmızıdır. Ancak genel olarak silik renklerde tasvir edilmiştir. Cyrano kılıç ustası bir Samuray olarak betimlenmiştir. (Resim-6) da sol tarafta konumlanan Cyrano kendini saldırganlara karşı savunan bir samuray olarak betimlenmiştir. Cyrano'nun kılıçtaki ustalığı

çevik bir hareketle kendini savunma anı ile verilmeye çalışılmış, hareketin şiddeti soluna savrulan çantası ve kıyafetleriyle açıkça betimlenmiştir.



Resim.5-6 "Cyrano" Tai-Marc Le Thanh, Rébecca Dautremer. (2005).

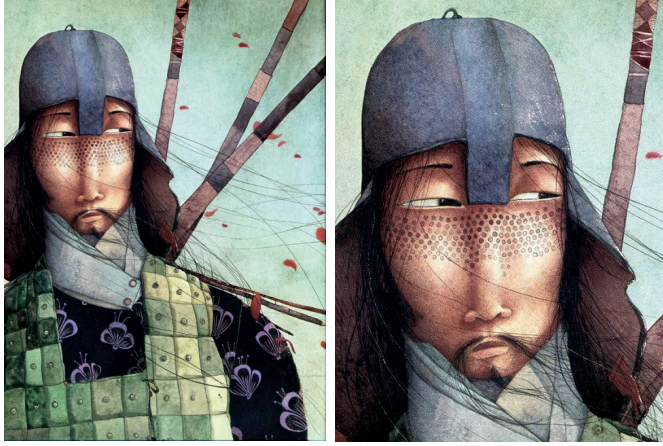
Karakterin psikolojik anlamda burnuyla ilişkili olarak yaşadığı komplekslerin illüstrasyona yansıtıldığı en iyi örneklerinden biri Cyrano'nun sazlıkların arasında saklanırken betimlendiği sahnedir. Sahnede önde dikey konumda sazlıklar ve arkasında Cyrano yer almaktadır. Arkada sağ alt köşede yatay konumda derinlik etkisi yaratan alçak tepeler konumlandırılmıştır. Renk aşağıdan yukarı doğru yeşilden maviye ve çok hafif mora doğru değişkenlik göstermektedir. Sazlıkların arkasında konumlandırılan Cyrano her ne kadar çekici olmayan dış görünüşüyle yaşamayı öğrense de aslında hiç bir kadının sevmeyeceğine inandığı burnuyla ilgili olarak duyduğu güvensizlik açıkça ifade edilmiştir. Sazlıklar onun gerçekte nasıl görünmek istediğine dair bir görüntü yaratmaktadır (Resim 7). Dautremer karakterin bu fiziksel sorunuyla ilgili olarak yaşadığı psikolojik durumu özetlemektedir. "Burnu anormal derecede büyük ve grotesk olduğu için, Cyrano, ilişkilerini olumsuz yönde etkileyen ve sonunda hayatını şekillendiren bir aşağılık duygusuyla karşı karşıyadır" (Smart, 2013). Son derece duygusal ve hüznüldür. Oyunda burnu yüzünden yaşadığı hayal kırıklığı ve bununla yaşayan bir ruhun gücünü temsil eden bu karakterin görsel betimlemesi duruş ve bakış açısından metinde tasviri yapılan kahramanla uyum içindedir



Resim.7 "Cyrano" Tai-Marc Le Thanh, Rébecca Dautremer. (2005).

#### De Guiche

De Guiche, Cyrano'nun hem fiziksel hem de duygusal olarak tam karşıtıdır. Fiziksel olarak, güçlü ve yakışıklıdır. Belirgin şekilde burnu küçüktür. Yüzünde nokta şeklinde dövmeler vardır. Ancak psikolojik açıdan kötü bir karakterdir. Zengin, gururlu ve karşılıksız sevginin ağırlığını taşıyamayan bu karakter Cyrano ve Christian'ın düşmanıdır. Cyrano ve Christian ne kadar olumlu karakterler ise De Guiche de o kadar olumsuzdur. "De Guiche, hem onur hem de övgüye değer veren ve kendi arzularını yerine getirmek için her şeyi yapabilecek birisidir. Cyrano ise arzularını sorgulayan ve başkalarını mutlu etmek için fedakarlık yapabilen bir karakter çizmektedir" (Smart, 2013). Son derece hırslı ve tehlikelidir. İstediklerini elde etmek için sinsi davranışlar sergilemektedir. Sosyolojik olarak, asker olması sebebiyle elde ettiği gücün farkında biridir. Ancak ihtiraslarına yenilip koşulları kendisi için adil olmayacak şekilde kullanabilen birisidir. Leylak rengi çiçeklerle işlenmiş koyu renk bir kıyafetin üzerindeki zırh ve kask onun karanlık ve saldırgan tarafını göstermektedir. Dautremer bu ayrıntıların yanında en önemli vurguyu bakışlara yöneltmiştir. Kısık ve yana doğru kaymış gözler yaptığı kötü planları anlatır niteliktedir. Dautremer karakterin sinsiliğini ve hırsını açıkça betimlemiştir (Resim 8-8a).



Resim.8-8a "Cyrano" Taï-Marc Le Thanh, Rébecca Dautremer. (2005).

### Christian

Christian ise fiziksel olarak son derece yakışıklı ve dikkat çekicidir. Psikolojik açıdan kendine güveni olmayan, kararsız ve duygusal bir karakterdir. Sosyolojik olarak, tecrübesiz ve öylesine aşıktır ki etrafında olanların farkında değildir. Bu eserin ana karakteri olan Cyrano'nun fiziksel olarak karşıtı Christian'dır. Christian Cyrano'nun hüznü ve silik yapısına tezat oluşturmaktadır. Dikkat çekici ve gösterişli bir şekilde tasvir edilmiştir. Roxane'ın aşkını kazanmıştır. Ancak Cyrano'nun tüm güçlü yanlarından neredeyse tamamen yoksundur. Öylesine şaşkın ve güvensizdir ki aşkını Cyrano'nun sözcükleriyle, suflerleriyle ve mektuplarıyla ifade eder. Her ikisini de bir araya getiren konu Roxane'a duydukları aşktır. Christian Cyrano'yu amacına ulaşmak için kullanmayı düşünse de daha sonra onun da Roxane'a karşı duygularından şüphe eder. Roxane'ın aşkını kazanma çabası ve aralarında gelişen dostluk bunu görmezden gelmesine neden olmuştur. Christian sonunda, Roxane'ın onu değil de bu mektupları yazan kişiye aşık olduğunu fark eder ancak bunu söyleyemeden savaşta ölür (Resim 9).



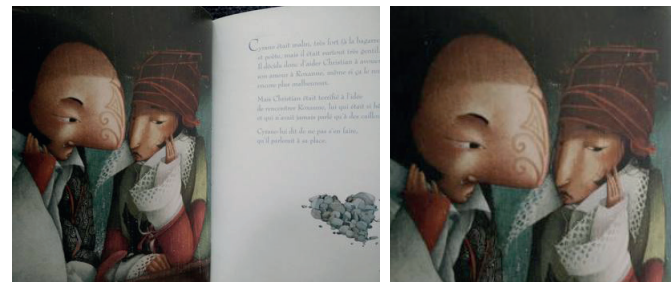
Resim.9 "Cyrano" Taï-Marc Le Thanh, Rébecca Dautremer. (2005).

Christian, kırmızı bir tunik içinde kolları ve yakası gösterişli beyaz bir gömlek, kırmızı bir şapka ve ayakkabılarla betimlenmiştir. Her ne kadar kıyafeti onun yakışıklılığını vurgulasa da vücut dili güvensiz bir karakteri işaret etmektedir. "Yüz, bir kişinin duygularını ifade eden birincil kanaldır, ancak postür ve beden dilinde çok şey söylenebilir" (Colman, 2010: Akt. Ekström: 2013, s.4). Dautremer metindeki tasvir destekler nitelikte bir karakter betimlemiştir. Küçük bir burnu ve dağınık saçlarıyla fiziksel olarak Cyrano'dan belirgin şekilde ayrılmaktadır. Christian'ın omuzları öne eğiktir. Yüzündeki ifadeye bakıldığında kaşların ve gözlerin düşük şekilde betimlenmesi yaşadığı güvensizliği ifade etmiştir (Resim 10).



Resim.10 "Cyrano" Taï-Marc Le Thanh, Rébecca Dautremer. (2005).

Cyrano'nun burnuna rağmen kendine duyduğu güven olaylar karşısında ortaya koyduğu cesaret ve kararlılık onun duruşundan anlaşılmaktadır. Resim 11'de Roxane'a aşkını söylemekte kendine güvenmeyen Christian'ın gözlerinin aşağı doğru bakışıyla vurgulanan güvensizliği, Cyrano'nun ise duruşuyla kendine olan güveni net bir şekilde betimlenmiştir (Resim11-a).



Resim.11-11-a "Cyrano" Taï-Marc Le Thanh, Rébecca Dautremer. (2005).

## Roxane

Roxane, fiziksel olarak siyah dalgalı saçlı, çocuksu bir güzelliğe sahip genç bir kadındır. Psikolojik olarak, oldukça kendine güvenen, neşeli ve mutlu bir ruha sahiptir. Sosyolojik açıdan etrafındaki olayların farkında oldukça entellektüel ve zeki bir karakterdir. Bu üç erkek karakterin arasında sevilen ve aşık olunan Roxane Cyrano'nun kuzenidir. Roxane neşeli, oldukça zeki ve entellektüel bir kadındır. Eserdeki üç erkeğin aşık olduğu bir karakterdir. Ama o Christian'a aşıktır. Ancak Roxane zeka ve cesaret açısından Cyrano 'ya denktir. Cyrano'nun öz güven eksikliği ona olan aşkı itiraf etmesine engel olmuştur. Oysa Roxane oyunun sonunda aşık olduğu kişinin o dizeleri yazan kişi olduğunu anladığında artık çok geçtir. Dautremer Roxane'ın neşeli ruh haliyle ilişkilendirilebilecek siyah dalgalı saçları ve kırmızı kimonosuyla genç ve güzel bir kız olarak görselleştirmiştir. Kırmızı sevgisindeki tutkuyu ve inancı da anlatmaktadır. „..Christian ile evlenirken kırmızının kullanımı refahı ve bolluğu temsil eden bir sembol olarak oryantal gelinlerin tipik bir örneği” (Zeng ve Aranda, 2014'ten Akt:Camio:2016, s.23) olarak ifade edilmiştir. Dautremer karakterlerin ruh halini yansıtan renk çözümlenmeleriyle eserin etkileyici sıcak karakteristiğini desteklemektedir. Gri, yeşil ve mavi tonların kırmızıyla olan etkileşimi ve çalışmanın kromatik birleşimi oyunun samimi iklimini ortaya çıkarmaktadır. Resim 12' deki sahnede Cyrano Roxane duyduğu aşka rağmen onun Christian'la gizlice evlenmesine yardım eder. Bu evlilik De Guiche 'den gizli yapılmıştır. Cyrano'nun beden dili onlara yardım ettiğini ifade eder niteliktedir



Resim.12 “Cyrano” Taï-Marc Le Thanh, Rébecca Dautremer. (2005).

Bu sıcak renkler ve hassas çizimlerle yarattığı alan derinliğini küçük detaylarla zenginleştiren Dautremer oyunun ünlü balkon sahnesine taşır bizi. Bu sahnede en solda Cyrano ve onun önünde pencerenin altında Christian dikey konumda yer almaktadır. Zeminin ve bulutların yatay konumu mekan derinliği sağlamaktadır. Roxane, pencereden bakmaktadır. Bu sahne dışarıdan bir bakış sağlamaktadır (Resim 13).



Resim.13 “Cyrano” Taï-Marc Le Thanh, Rébecca Dautremer. (2005).

Bu ünlü sahnenin içeriden dışarıya bakışında ise Roxane, kompozisyonun sağında kırmızı kimonosuyla betimlenmiştir. Elinde küçük bir ibrikle kompozisyonun solunda yer alan saksıdaki çiçekleri sulamaktadır. Kırmızı tonların hakim olduğu resimleme de yatay konumdaki bu küçük saksılar doku yaratmakta ve dikey olarak konumlandırılmış pencereleri vurgulamaktadır. Solda ikinci dikey form olarak görülen bayrak direği dışarıyı işaret etmektedir. Pencereden aşağıya bakan Roxane'in yüzünde beliren tebessüm onun beklediği anın gerçekleşmesinden duyduğu mutluluğu anlatmaktadır Roxane'ın evini gördüğümüz balkon sahnesindeki kırmızı tonlar onun duygusal olarak sadece o anki mutluluğunu değil aynı zamanda hayata ne kadar heyecanla baktığını da anlatmaktadır (Resim 14-14a).





Resim 14-14-a “Cyrano” Taï-Marc Le Thanh, Rébecca Dautremer. (2005).

Resimli albümde kırmızı rengin yerini siyahın aldığı sahne ise Christian'ın ölümüyle yasa bürünen Roxane'ın hüznü betimlemesidir. Tuttuğu yası karakterize eden bu renk ve vücut pozisyonu onun yaşadığı acıyı kelimelere ihtiyaç duymadan anlatmaktadır (Resim 15).



Resim.15 “Cyrano” Taï-Marc Le Thanh, Rébecca Dautremer. (2005).

Roxane kaybının yasını manastırda tutmaktadır. Onu görmeye giden iki kişi vardır: Biri Cyrano ve De Guiche. Cyrano'nun istikrarlı ve içsel güzelliğinin sadece Roxane'ın değil en ağır düşmanlarından biri olan De Guiche bile olumlu yönde etkilemiştir. Şair, aşık, filozof kılıç ustası Cyrano ölümü pahasına son kez manastırda Roxane'ı görmeye gider. Roxane, Cyrano'nun gözleri kapalı olarak mektubu okumasından gerçeği anlar ama artık çok geçtir. (Resim 16-17).



Resim.16-17 “Cyrano” by Taï-Marc Le Thanh, Rébecca Dautremer. (2005).

### Sonuç

Dautremer *Cyrano*'yu Japon kültürünün karakteristik özellikleriyle sentezlemiş ve resimlemiştir. Oyunun kurgusu ve karakter betimlemeleri üzerinden yapılan görsel tasarımlar metinde anlatılanların ötesine geçerek eserin temel yapısıyla azami düzeyde ilişkilendirilerek etkinin devamlılığı sağlanmıştır. Dautremer bunu törensel bir eşlik içinde yapmıştır.

Oyunun büyüğü özüne sahip durağan sahnelerin ayrıntıdan uzak yalıtılmış formları ama detayla sadeleştirilmişliği ile açık ve net bir biçimde algılanmaktadır. Dautremer izleyiciyi, insanın iç ve dış güzelliği ile sınındığı bu oyundaki karakterlerin iç ve dış özelliklerinin ve özelliklerinin sanatsal bağlamdaki çözümlenmeleriyle karşı karşıya bırakmaktadır. Bu nedenle karakterlerin fiziksel ve duygusal farklılıklarının görsel çözümündeki başarısı bu betimlemeleri sorgulamamıza neden olacak etkileyiciliktir. Karakterler arasındaki keskin farklar tasarımın sınırsız boyutuyla belirgin şekilde vurgulanmış ve sanatsal yorumlarla anlam kazanmıştır. Bir sanatçının ölüm-süz eseri başka bir sanatçının yaratımıyla görünür olmuş ve başka bir esere dönüşmüştür. Bunu yaparken iki farklı sanatın ve sanatçının farklı iki dilde aynı şeyi anlatması, iç dünyalarının yansımaları olarak açıklanabilir. Bunu zorunlu hale getiren nedenlerden biri de okuyucunun sürece katılımını sağlamak olmuştur. *Cyrano* adlı bu eser konusu ve Dautremer'in sanatsal üslubu ile okuyucuyu sürece dahil etmiştir.

**Kaynakça**

- Caminos, A.G. (2016). *Análisis Del Álbum Ilustrado Cyrano, De Tai Marc Le Thanh Y Rébecca Dautremer. Estudio Comparativo Con La Versión Cinematográfica De Jean-Paul Rappeneau, Cyrano De Bergerac (1990)*. Repositorio Abierto De La Universidad De Cantabria.
- Colman, D. (2010). *The Art of Character Design* Vol. 1. David's Doodles, USA.
- Ekström H. (2013). *How Can a Character's Personality be Conveyed Visually, through Shape*. Uppsala University. Gotland.
- Mulyawan, I. W. (2015). *Three Dimensional Aspects of the Major Character in Oscar Wilde's Vera*. English Department, Udayana University.
- Çepni S. (2007). *Araştırma ve Proje Çalışmalarına Giriş. Celepler Matbaacılık*. Trabzon.
- Nieminen M. (2017). *Psychology in Character Design Creation of a Character Design Tool. Bachelor's Thesis Degree Programme in Design*. South-Eastern Finland University of Applied Sciences.
- Sevim Y. (2010). *Modern ve Modern Sonrası Tiyatroda Karakterin Evrimi. Yayımlanmamış Doktora Tezi. Dokuz Eylül Üniversitesi Güzel Sanatlar Fakültesi Sahne Sanatları Anasanat Dalı*. İzmir.
- Sözen: M. (2009). *Klasik Anlatı Sinemasında Öykü Kişisi, Yapısal Tasarım ve Örnek Çözümler*. *Erciyes Üniversitesi İletişim Fakültesi Dergisi*. 82-99.
- Stevick, P. (2004). *Roman Teorisi*, (Çev.: Sevim Kantarcıoğlu), Ankara: Akçağ Yayınları.
- Şener S. (1972). *Çağdaş Türk Tiyatrosunda İnsan (1972)*. Ankara: Ankara Üniversitesi Dil ve Tarih- Coğrafya Fakültesi Yayınları.
- Smart (2013). *An Introduction to Cyrano de Bergerac*. Sharing Masterworks of Art. An Educational Outreach of Bob Jones University <https://www.bju.edu/events/fine-arts/concert-opera-drama/archive/cyrano-de-bergerac/cyrano-smart.pdf>

**Resimler**

- Tai-Marc Le Thanh (Autor), Rebecca Dautremer (Illustration). (2005). *Cyrano* Albümü. Gautier Languereau.