

**DEMİRKÖY FATİH DÖKÜMHANESİ KAZISI
LÜLE BULUNTULARI (2010-2015)**

**EXCAVATION OF THE DEMİRKÖY FATİH FOUNDRY
PIPE FINDINGS (2010-2015)**

Nurcan Yazıcı Metin*

Öz

Kırklareli iline bağlı Demirköy ilçesinde bulunan Fatih Dökümhanesi'nde 2001 yılında çevre düzenleme ve kurtarma kazıları şeklinde başlatılan çalışmalar 2015 yılında tamamlanmıştır. Yaklaşık on bin metrekaresel bir alanı kaplayan ve Fatih Dökümhanesi olarak tanınan demir dökümhanesi, iki ayrı kotta yer alan birimlerden oluşmaktadır. Surlarla çevrili alanda üst kotta, avlu etrafında yaşam ve hizmet mekanları, alt kotta ise üretimle ilgili donanımlar yer almaktadır. Osmanlı sanayisini örnekleyen Dökümhane'de yürütülen kazı çalışmaları sonucunda mekanlar, temel / duvar seviyesinde açığa çıkarılmıştır.

Makalede, Demirköy Fatih Dökümhanesi'nde 2010-2015 yıllarını kapsayan altı kazı sezonunda ele geçen lüle ve lüle parçalarından tanımlanabilecek ve değerlendirilebilecek durumda olan örnekler üzerinden bir değerlendirme yapılmaya çalışılmıştır. Tanımlanan kazı sezonlarında tüm / tam lüle örnekleri yoktur. Ele alınan 41 parçanın tamamı yaşam ve hizmet mekanları olarak tanımlanan üst kotta yürütülen kazılarda bulunmuştur.

2010-2015 kazı sezonlarını kapsayan dönemde ele geçen Demirköy lüleleri beyaz hamurlu bir örnek hariç kırmızı hamurludur. Parçalardaki yanık izlerinden kullanılmış oldukları anlaşılmaktadır. Form ve süsleme olarak farklı kazılarda benzer

* Prof. Dr. MSGSÜ. Fen Edebiyat Fakültesi, İstanbul - Türkiye.
nurcihanyaz@hotmail.com
ORCID ID: 0000-0003-3859-4847

örnekler mevcut olmakla birlikte değerlendirilen lüle parçaları arasında birbirinin tekrarı örnekler yoktur. Lüle parçalarında zengin geometrik desen çeşitliliğinin kullanımı dikkati çekmektedir. Bitkisel süsleme daha az kullanılmıştır. Bazı örnekler altın yıldız kullanımı açısından önemlidir. Ayrıca bu lüle parçaları arasında çok sayıda damgalı örneklerin bulunduğu tespit edilmiştir. Bu damgalardan bir kısmı okunabilmiştir. Değerlendirilen örneklerin başkent İstanbul üretimi olabileceği ve 19. yüzyıla tarihlenebileceği düşünülmektedir. Nitekim işletmenin bu yüzyılda kapsamlı bir şekilde ihya edildiği bilinmektedir. Başkent İstanbul'a hizmet veren bir devlet işletmesi olan Demirköy Fatih Dökümhanesi'nde çalışanların kullandığı lüle örneklerinin İstanbul'dan getirilmiş olması mümkün görünmektedir. Özenli örnekler olmaları, altın yıldız kullanımı da bu düşünceyi desteklemektedir.

Anahtar Kelimeler: *Demirköy, Kazı çalışmaları, Dökümhane, Lüleler, Tütün*

Abstract

The Fatih Foundry is located in the town of Demirköy in the city of Kırklareli, and landscaping and salvage excavations in the foundry were initiated in 2001 and completed in 2015. The iron foundry, known as the Fatih Foundry, covers about ten thousand square meters, and consists of units situated on two separate elevations. The higher elevation, surrounded by ramparts, housed life around the yard and service areas, and the lower elevation had manufacturing hardware. Excavations on the foundry, which is an example of Ottoman industry, have revealed spaces at the level of foundation/walls.

This paper examines the examples among the pipe and pipe pieces, still in identifiable and evaluable condition, obtained during six excavation seasons at the Demirköy Fatih Foundry between 2010 and 2015. These excavation seasons have not yielded intact/whole pipe examples. All of the 41 fragments examined in the paper were recovered during the excavation work on the higher elevation, which is defined as the living and service space.

Among the Demirköy pipes obtained during the excavation seasons of 2010 to 2015, all, except for a white clay one, are red clay. Burns on the fragments indicate that they were used. In terms of form and decorations, while different excavations have revealed analogues, fragments do not repeat each other. There is a striking richness in geometrical decorations on the fragments. Plant decorations are observed less frequently. Also, a large number of marked examples were found among the pipe fragments, with only a part of these markings being legible. It was concluded that these examples might have been manufactured in capital Istanbul and dated to

the 19th century. It is known that the facility was comprehensively revived in this century. The Demirköy Fatih Foundry was a state-owned business that provided service for Istanbul, and it seems possible that the pipe examples worked by its employees were shipped from Istanbul, a notion supported by the meticulously work on the examples and the use of gilding.

Keywords: *Demirköy, excavation, foundry, pipes, tobacco*

Giriş:

Kırklareli'nin Demirköy ilçesinde bulunan Fatih Dökümhanesi'ndeki ilk çalışmalar, kurtarma kazısı ve çevre düzenlemesi şeklinde 2001 yılında başlatılmış; 2015 yılı itibarıyla de kazı çalışmaları tamamlanmıştır.¹

Fatih Dökümhanesi olarak tanınan demir dökümhanesi, yaklaşık on bin metre-karelik bir alanı kaplamaktadır. Aralarında yaklaşık 7 metrelik kod farkı bulunan, iki düzleme oturan yapılar, köşelerinde çokgen burçları bulunan surlarla çevrilidir. Kuzey yönden taç kapıyla ulaşılan üst sette, avluya açılan yaşam ve hizmet alanları (dökümhane çalışanlarının kullandığı iki hamam, çeşme, barınma birimleri vb.) ile mescit yer almaktadır. Bu birimlerin güneyindeki alt kotta ise üretimle ilgili donanımlar bulunmaktadır. Üç büyük birimden oluşan üretim alanında, ortadaki büyük ışikte demir ergitme ve indirgeme fırınları yer almaktadır. Kazı çalışmaları sonucunda yapılar, temel/ duvar seviyesinde açığa çıkarılmıştır. Dökümhane kazısı, Osmanlı endüstri arkeolojisini örnekleyen bir çalışma olması ve yapılan kazılarla temel seviyesinde de olsa Osmanlı sanayisini belgeleyen tesisin varlığının ortaya çıkarılması açısından önemlidir. Özellikle avlu ve etrafındaki mekanlarda yürütülen kazı çalışmalarında, tesisin son dönem kullanımını örnekleyen buluntular ele geçmiştir. 19.yüzyılda kapsamlı ihya çalışmalarına sahne olan tesisin 20.yüzyılın başlarına kadar ayakta olduğu bilinmektedir.²

Demirköy Fatih Dökümhanesi'nde yürütülen kazı çalışmalarında, yaşam ve hizmet alanları olarak tanımlanan avlu ve etrafındaki mekanlarda her sezon çok

¹ Nurcan Yazıcı, "Demirköy'deki Fatih Dökümhanesi Kazı Çalışmalarında Ulaşılan Sonuçlar (2010-2015)", **XX. Uluslararası Ortaçağ ve Türk Dönemi Kazıları ve Sanat Tarihi Araştırmaları Sempozyumu Bildirileri/Proceedings of the XXth International Symposium of the Medieval and Turkish Era Excavations and Art History Researches**, (Ed. E. Taş), Cilt: 2, Sakarya, 2017, s. 676-691.

² Zülküf Yılmaz, "Demirköy (Fatih) Dökümhanesi (Kazı, Temizlik ve Çevre Düzenleme Çalışmaları)", **13. Müze Çalışmaları ve Kurtarma Kazıları Sempozyumu**, Denizli, 22-26 Nisan 2002, Ankara, 2003, s. 29-42; Nurcan Yazıcı, "Trakya'da Bir Osmanlı Sanayi Tesisi: Kırklareli Demirköy'deki Fatih Dökümhanesi Kazıları", **Arkeoloji ve Sanat /Journal of Archaeology&Art**, Sayı: 152, Mayıs-Ağustos, 2016, s. 173-188.

sayıda bütüne yakın veya parçalar halinde lüle buluntular ele geçmiştir. Bu makale kapsamında, Demirköy’de 2010-2015 yıllarını kapsayan altı kazı sezonunda ele geçen lüle ve lüle parçalarından fikir verebilecek durumda olanlar değerlendirilmiştir.³

Lülecilik ve Lüle Üretimi:

Lüle tütün içme amacıyla yapılmış, tütünün konulduğu çanak kısmı ve duman yolundan oluşur. Lülede tütünün konulduğu kısım “lüle tütün çanağı”, çanak kısmıyla bağlantıyı sağlayan “lüle duman yolu” ve tütün çubuğunun takıldığı kısım olarak tanımlanır. Kilden ya da seramik hamurundan yapılan lülelerin nadir de olsa ahşap örneklerine rastlanmıştır.⁴ Çok yaygın olmamakla birlikte sırlı lüle örnekleri de vardır.⁵ Lüleler uzun bir çubuk takılarak kullanılır. Bir ucu lülenin çubukluk kısmına takılan bu uzun çubuğun diğer ucu ağıza takılan imame kısmına bağlanarak kullanılmaktadır. Birçok minyatür ve gravür çizimlerinden tanımlanabilen lüle kullanımını örnekleyen betimlemeler mevcuttur.

Osmanlı Devleti’nde lüle üretimi ve kullanımı, tütünün Osmanlı topraklarına girişiyle paralellik gösterir. Tütünün Osmanlı coğrafyasına girişi hakkında farklı tarihler verilmekle birlikte 17.yüzyıl başlarından itibaren Osmanlı’da kullanıldığı kabul edilmektedir.⁶ Bu yüzyıl başlarından itibaren de lüle imalatının olduğu kabul edilmektedir. Osmanlı topraklarında farklı coğrafyalarda yürütülen kazı çalışmalarından pek çok lüle örneğine rastlanmıştır. Ankara Eyne Bey Hamamı, Alanya Kaleiçi Kazısı, Antalya Kaleiçi, Aksaray Melik Mahmut Gazi Hangahı Kazısı, Niğde Konstantin Helena Kilisesi Kazısı, Konya Dokuzun Hanı, Van, İstanbul Saraçhane, Başur Höyük, Hasankeyf, Edirne Sarayı, İznik, İzmir Smyrna Antik Kenti, Ayasuluk İç Kalesi ve daha birçok kazıda lüle buluntuları ele geçmiştir. Anlaşılacağı üzere 17.yüzyılda ve sonrasında kullanımda olan hemen her yapıda veya alanda lüle örneklerine rastlanmıştır.

Lüleler için kesin tarihlendirme yapılamamaktadır. Kazılarda ele geçen lüle

³ Önceki sezonlarda ele geçen lüle örneklerinden bazıları yayınlanmıştır. Bknz: A. Osman Uysal, “Demirköy Fatih Dökümhanesi Kazısı Seramik Buluntuları”, **Akdeniz Çevresindeki Arkeolojik Kazılarda Ele Geçen Geç Antik ve Ortaçağ Seramiği ve Mimari Seramiği, Çanak, BYZAS, 7**, Çanakkale 1-3 Haziran 2005, İstanbul, 2007, s. 545-558.

⁴ Nadir de olsa ahşap lüle örnekleri de bilinmektedir. Ayasuluk kazılarında ele geçen örnekler ve Mardin Müzesi’nde bulunan örnek ahşaptır. Bknz: Gökben Ayhan, “Ayasuluk İç Kalesi Batı Sarnıçları 2010–2011 Yılı Lüle Buluntuları”, **XV. Ortaçağ ve Türk Dönemi Kazıları ve Sanat Tarihi Araştırmaları Sempozyumu** (19–21 Ekim 2011 Eskişehir), Eskişehir, 2012, Cilt 1, s. 95.

⁵ Erdinç Bakla, **Tophane Lüleçiliği Osmanlı’nın Tasarımdaki Yaratıcılığı ve Yaşam Keyfi**, İstanbul, 2007, s. 194; Aysun Cengiz, **Edirne Yeni Saray Kazılarında Ele Geçen Lüleler**, Gazi Üniversitesi, Sosyal Bilimler Enstitüsü, Yayınlanmamış Yüksek Lisans Tezi, Ankara, 2011, s.97-98.

⁶ Bakla, **a.g.e.**, s. 40-41.

örneklerinden yola çıkılarak, buldukları tabaka, bazen hamur renkleri bazen de formları üzerinden tarihlleme yapılmaya çalışılmıştır.

Lüle üretim merkezleri hakkında farklı görüşler ileri sürülmüştür. Bakla, Osmanlı İmparatorluğu'nun her şehrinde lüle imalatı olduğunu ifade eder.⁷ Kesin olarak üretimin olduğunu bildiğimiz İstanbul dışındaki şehirlerde üretimi somut olarak belgeleyecek, günümüze ulaşabilmiş donanımlar (lüle kalıbı vs.) net değildir. Bununla birlikte seramik üretimi olabilen her yerde lüle üretiminin de yapılabileceği düşünülmektedir. Nitekim Hasankeyf kazılarında ele geçen bazı sırsız seramiklerle lüle hamurunun benzerlik göstermesiyle de örneklenebilmektedir.⁸ İstanbul'un yanı sıra Edirne, Diyarbakır, İznik ve Lüleburgaz'ın yanında, mühürlü örneklerin ele geçtiği Rusçuk, Kütahya, Priştine üretimin olduğu merkezlerdendir.⁹

Osmanlı lülesi denilince akla Tophane lüleleri gelmektedir. Tophane üretimi perdahlı, yaldızlı örnekler dışında kalanları Bakla "halk tipi lüleler" olarak tanımlanmaktadır.

İstanbul'daki üretimden ve 1928'de kapatılan son lüleci dükkanı ve ustasından lüle üretimi tanımlanabilmektedir. İyi kalite kilden yapılan lüle çamuru dinlendirilmektedir. Kalıp tekniğiyle lüle üretilmektedir. Kalıp sonrası lüleye pürüzsüz ve parlak bir yüzey kazandıran perdahlama işlemi gelmektedir. Son aşamada da bezeme yapılmaktadır. Bezeme lüle üzerine iki tür baskı yöntemiyle uygulanabilmektedir. Genelde ahşap kalıp üzerine hazırlanan desen bastırılarak uygulandığı gibi rulo şeklinde hazırlanmış desenin lüle üzerinde çevrilmesiyle de rulo baskı veya kazıma tekniği ile bezeme uygulanabilmektedir.

Lüleler çok zengin bir bezeme ve form çeşitliliği sunmaktadır. Lüleler üzerinde bitkisel, geometrik süslemelerin yanı sıra gerek form gerekse bezeme olarak az da olsa figürlü uygulamalar kullanılmıştır. Yazının kullanımı da yaygındır. Mühür olarak kullanımda tek mühür olabileceği gibi iki ya da üç mühür kullanımı veya yazı uygulamaları bulunmaktadır. Mühürlerde lüle ustası, bezeme ustası ayrı ayrı olduğu için iki ayrı mühür de kullanılabilir. Usta örneklerinin yanında üretim yerine dair mühürler de vardır. Mühürler yazı olmasının yanı sıra bitkisel ya da geometrik süslemeli de olabilmektedir. Lüleler özellikle tütün çanağı formlarına göre gruplanabilmektedir.¹⁰

⁷ Özellikle damgalı bazı örnekler üretim yerini de göstermektedir. Bknz: Bakla, **a.g.e.**, s. 98-100.

⁸ Gökben Ayhan, "Hasankeyf Kazısı Lüle Buluntularının Değerlendirilmesi", **Sanat Tarihi Dergisi**, Sayı/Number: XIX/1, Nisan/April 2010, s. 7.

⁹ Bakla, **a.g.e.**, s. 98-100.

¹⁰ Lülelerle ilgili farklı, ayrıntılı tipolojik gruplamalar yapılmıştır. Bknz: W. John Hayes, **Excavations at Saraçhane in İstanbul. Vol. 2, The Pottery**, 1992, s. 392-394; Gökben Ayhan, **a.g.m.**, 2010, s. 18-19.

Demirköy Lüleleri:

Makalede, 2010 yılından itibaren Dökümhane'deki kazı çalışmalarının tamamlandığı 2015 sezonu sonuna kadar olan sürede ele geçen örnekler değerlendirilmiştir. Tanımlanan sezonlarda, 2012 sezonu kazı buluntuları arasında lüle veya lüle parçası bulunmamaktadır. Ele geçen buluntular arasında tanımlanabilecek durumda olan parçalar çalışma kapsamına dahil edilmiştir. Örneklerin hepsi kırık durumda veya parça halindedir. 2010 sezonuna ait üç, 2011 sezonuna ait dört, 2013 sezonundan dört, 2014 sezonundan beş, 2015 sezonundan ise yirmi lüle parçası kısmen tanımlanabilecek durumdadır. Buluntuların tamamı Fatih Dökümhanesi'nde, avlu çevresinde ele geçmiştir. En çok lüle parçası, 2015 yılında avlunun kuzeybatısında yer alan küçük kanalın temizliği/boşaltılması sırasında bulunmuştur. Değerlendirmeye alınan örnekler şunlardır:

DMR 2010-1: Kırmızı hamurlu, kalıp tekniğiyle yapılmış bütüne yakın lüle parçasının duman yolu ve çanak kısmı belli bir yüksekliğe kadar sağlam durumdadır (F.1). 5 cm uzunluğundaki parçada baskı tekniğiyle yapılmış süslemeler görülmektedir. Duman yolu ağız kısmında dikey yivli düzenlemeler, çanak kısmına doğru zikzaklı çizgiler ve duman yolunu saran iki çizgi yer almaktadır. Çanak kısmında ise eğrisel hatlı çizgilerle sınırlanmış alanlarda iki sıra damla formu düzenlemelere yer verilmiştir.

DMR 2010-2: Kahverengi gözenekli hamurlu, perdahlı kalıp tekniğiyle yapılmış parça duman yolunun çanak kısmıyla birleştiği kısma aittir (F.2). 3.8 cm uzunluğunda parçanın yan yüzünde, eliptik formdaki kartuş içinde "BALABAN" mührü görülmektedir.

DMR 2010-3: Kahverengi hamurlu, perdahlı kalıp tekniğinde, lülenin çanak kısmına ait parçadır (F.3). Kürevi formda, ağız kısmı dışa dönüktür. İçinde ve kenarında yanık izleri görülmektedir.

DMR 2011-1: Kırmızıya çalan kahverengi hamurlu, perdahlı, birleşebilen iki parçadan oluşan, çanak kısmına doğru yönelen duman yolu parçasıdır (F.4). Mevcut haliyle 6.2 cm uzunluğundaki parçanın ağız kısmı dış bükeydir ve bu kısımda çarpı şeklinde geometrik süslemeler mevcuttur. Duman yolunun çanakla birleştiği kısımda iki yanda stilize bitkisel süslemeler, arkada da palmet formunda süslemeye yer verilmiştir.

DMR 2011-2: Gözenekli kırmızı hamurlu, perdahlı duman yolu parçasıdır (F.5). Silindirik formda ağız kısmına doğru genişleyen parça 4 cm uzunluğundadır. Parçanın ağız kenarında geometrik süslemeler vardır. Diyagonal iki sıra arasında yuvarlak düzenlemeli bir şerit dolanmaktadır.

DMR 2011-3: Gözenekli kırmızı hamurlu, perdahlı duman yolu parçasıdır (F.6). Ağız kısmına doğru genişleyen ~5 cm uzunluğundaki parçanın ağız kısmı düşey yivli düzenlemelidir.

DMR 2011-4: Gözenekli kırmızı hamurlu, perdahlı duman yolu parçasıdır (F.7). ~3,5 cm uzunluğundaki kırık parçanın silindirik gövde kısmında iki sıra çizgi yer almaktadır. Ağız kısmı dış bükey dilimlidir.

DMR 2013-1: Kahverengi hamurlu, perdahlı lüle parçasıdır (F.8). ~5,5 cm uzunluğundaki parçanın duman yolu ağzında ve çanak ağız kısmında kırık vardır. Duman yolu ağız kısmı dış bükey formdadır ve burada iki sıra yivli düzenleme bulunmaktadır. Duman yolu gövdeye zikzaklı üçgen bir düzenlemeyle bağlanmaktadır. Çanak etrafında diyagonal çizgilerin olduğu anlaşılmaktadır.

DMR 2013-2: Kırmızı hamurlu, perdahlı tütün çanağı parçasıdır (F.9). ~4,2 cm yüksekliğindeki parçanın ağız kenarında kırıklar vardır. Parçanın kaideye yakın kısmında çizgilerle sınırlandırılmış alanda tekrarlanan stilize bitkisel süsleme şeridinde yer verilmiştir. Lüleye ait çanak parçasının ağıza yakın kısmında yuvarlak formdaki bir kartuş düzenlemesinin içinde “BABA” kısmı rahatlıkla okunabilen “BABALIK” (?) mührü görülmektedir.

DMR 2013-4: Kırmızı hamurlu, perdahlı duman yolu parçası, ~3 cm uzunluğundadır (F.10). Silindirik formda ağız kısmı genişleyen parçanın, ağız kısmına yakın bölümünde stilize bitkisel bir bordür yer almaktadır.

DMR 2013-5: Kırmızı hamurlu, perdahlı duman yolu parçası, ~5,2 cm uzunluğundadır (F.11). Silindirik formdaki parçanın ağız kısmı dış bükey düzenlemeli; baskı kalıp tekniğinde, düşey yivli, geniş bir bordüre sahiptir.

DMR 2013-6: Kırmızı hamurlu, perdahlı duman yolu parçası, birleşebilen üç parçadan oluşmaktadır (F.12). ~4,2 cm uzunluğunda silindirik formdaki parçanın dışbükey ağız kısmında düşey yivli düzenlemeler vardır.

DMR 2014-1: Kırmızı hamurlu, perdahlı lüle çanağı parçasıdır (F.13). Çanağın dış bükey ağız kısmına ait parçasının yan yüzünde, yuvarlak bir madalyon içinde okunamayan mühür yer almaktadır.

DMR 2014-2: Kırmızı hamurlu, perdahlı duman yolu ve çanakla birleşme kısmı görülebilen parçadır (F.14). ~4,5 cm uzunluğundaki parçanın ağzına yakın bölümünde, baskı kalıp tekniğinde geometrik testere dişi dolanmaktadır. Lüle parçası duman yolu yan yüzünde eliptik formdaki kartuş içinde “DALGALI” mührü okunmaktadır.

DMR 2014-3: Kırmızı hamurlu, perdahlı duman yolu parçadır (F.15). ~ 4,5 cm uzunluğundaki parçanın ağızına yakın bölümünde, baskı kalıp tekniğinde geometrik testere dişi dolanmaktadır. Lüle parçası duman yolu yan yüzünde yuvarlak formdaki kartuş içinde “YEKTA” mührü okunmaktadır. Geometrik düzenleme DMR 2014-2’ye (F.14) benzemekle birlikte aynı değildir; süsleme burada kaydırılmış akslarla yerleştirilmiştir.

DMR 2014-4: Kırmızı hamurlu, perdahlı kalıp tekniğinde lüle duman yoluna ait parçadır (F.16). Silindirik formdaki duman yolu parçası ağız kısmına doğru genişlemektedir. Üzerinde baskı kalıp tekniğinde bitkisel süslemeler vardır. Alt ve üstten diyagonal çizgilerle oluşturulmuş bordürle sınırlanan alanda helezonik kıvrımlı yaprak düzenlemeleri arasında beş yapraklı çiçek; aralarda üç dilimli çiçeklerle natüralist üsluptaki bordür dikkati çekmektedir. Yaklaşık 4.8 cm uzunluğundaki duman yolu parçasının çanak kısmına doğru kırık yerinde yuvarlak bir kartuşun yarısı ve “BABA...” yazısı okunabilmektedir.

DMR 2014-5: Kırmızı hamurlu, perdahlı kalıp tekniğinde lüle duman yoluna ait parçadır (F.17). Silindirik formdaki duman yolu, ağız kısmına doğru genişlemekte ve dışa doğru açılmaktadır. Ağza yakın noktada iki çizgi bordür görülmektedir.

DMR 2014-6: Kırmızı hamurlu, perdahlı kalıp tekniğinde lüle duman yoluna ait parçadır. Silindirik formdaki lüle duman yolu parçası ağız kısmına doğru genişlemektedir (F.18).

Demirköy Fatih Dökümhanesi 2010-2015 yıllarını kapsayan altı sezonluk kazı çalışmalarında en fazla sayıda lüle parçası 2015 kazı sezonunda ele geçmiştir. Bunların tamamına yakını, Dökümhane avlusunun kuzeydoğu yönündeki tonozlu küçük su kanalının içinin boşaltılması sırasında bulunmuştur.

DMR 2015-1: Koyu gri hamurlu, kırmızı perdahlı, yedi birleşebilen parçadan oluşan lüle parçası kalıp tekniğinde yapılmıştır (F.19). Çanak kısmı ağız kenarının büyük bir kısmı kırık olan lülenin uzunluğu 7.7 cm, çanak yüksekliği 3 cm, duman yolu ağız çapı 1.5 cm ölçülmüştür. Duman yolu ve tütün çanağı kısmında geometrik ve bitkisel süslemeler vardır. Duman yolu ağız kısmında dış kesimi/dilimlemeli bir düzenleme bulunmaktadır. Duman yolu üzerinde üç sıra diyagonal çizgili, halat motifli şerit vardır. İkisi arasında yaprak süslemeli şerit yer almaktadır. Yuvarlak formdaki çanak kısmında dış kenar dilimlidir; duman yolunda da bulunan iki diyagonal çizgili bordür arasına burada yürek formu içine yerleştirilmiş bitkisel/hayat ağacı? süslemeli şerit yer almaktadır. Aynı düzen, bu yuvarlak alt yapı ortasına yerleştirilen ve dışa doğru genişleyen çanakta da tekrarlanmıştır. Baskı kalıp tekniğinde yapılmış bu süsleme alanlarında yer yer altın yaldız izleri görülmektedir. Çanağın ağız kısmına doğru yanık izleri vardır.

DMR 2015-2: Koyu gri hamurlu, kırmızı perdahlı, çanak kısmında eksikleri bulunan lüledir (F.20). 7.6 cm uzunluğunda, 1.6 cm ağız açıklığı çapına sahiptir. Yuvarlak çanak kaidelidir ve duman yolu üçgen bir düzenlemeyle çanağa bağlanmaktadır. Duman yolunda ağız kısmından itibaren (XXX) şeklinde tekrarlayan üç sıra şerit bulunmaktadır. Aynı düzenleme tek şerit halinde çanak haznesinin alt seviyesinde ve arka yüzde, duman yolunun çanakla birleştiği kısımda tekrarlanmaktadır. Lüle parçası üzerinde yer yer altın yaldız görülmektedir. Kalan izlerden duman yolu ve çanak ön yüzünün tamamen altın yaldızla kaplı olduğu anlaşılmaktadır.

DMR 2015-3: Kırmızı hamurlu, perdahlı tütün çanağı gövdesi kırık lüledir (F.21). Silindirik formdaki duman yolu ağızda dilimli bir şerit ve gövdeye doğru diyagonal çizgili, dilimli şeritler vardır. Tütün çanağı kaidesi yuvarlak formda ve dilimli kenarlıdır. Burada diyagonal çizgili ve yuvarlak formu dizili iki şerit dolanmaktadır. Duman yolu tütün çanağına dikdörtgen bir düzenlemeyle bağlanmıştır.

DMR 2015-4: Kırmızı hamurlu, perdahlı tütün çanağı gövdesi kırık lüledir (F.22). Silindirik formdaki duman yolunda, ağız kısmında ve gövdeye doğru diyagonal çizgili, yuvarlak düzenlemeli geometrik süsleme şeritleri vardır. Aynı süsleme düzeni yuvarlak kaideli tütün çanağında da tekrarlanmıştır. Duman yolu tütün çanağına dikdörtgen bir düzenlemeyle bağlanmıştır.

DMR 2015-5: Kırmızı hamurlu, perdahlı, tütün çanağı gövdesi kısmen kırık lüledir (F.23). Yaklaşık 7.4 cm uzunluğundadır. Silindirik formdaki duman yolunda ağız kısmında ve gövdeye doğru diyagonal çizgili, yuvarlak düzenlemeli geometrik süsleme şeritleri vardır. Aynı süsleme düzeni yuvarlak kaideli tütün çanağı kaidesinde ve çanak alt kısmında da tekrarlanmıştır. Duman yolu tütün çanağına dikdörtgen bir düzenlemeyle bağlanmıştır. Tütün çanağı yan yüzünde yuvarlak bir kartuş içinde okunamayan damga görülmektedir.¹¹

DMR 2015-6: Siyaha çalan gri hamurlu, kırmızı perdahlı, duman yolu ve tütün çanağı gövdesinde kısmen kırıkları olan lüledir (F.24). Yaklaşık 7.4 cm uzunluğundadır. Duman yolu, ağız kısmına doğru yivli düzenlemelidir. Yuvarlak formu tütün çanağı kaidesinde bir sıra diyagonal çizgili şerit, bir sıra yuvarlak formu şerit yer almaktadır. Bu düzenlemenin tütün haznesinin kalabilen alt kısmında da devam ettiği görülmektedir. Duman yolu tütün çanağına üçgen bir düzenlemeyle bağlanmıştır.

¹¹ Yuvarlak disk kaideli yaygın bir form olan bu lülelerin benzer örnekleri birçok kazıda çıkmıştır. Çok benzer bir örnek için bkz. Filiz İnanan, Derya Şahin, "Arkeopark-Osmanlı Lüleleri Osmanlı'da Tütün Keyfi", *Uludağ Üniversitesi Fen-Edebiyat Fakültesi Sosyal Bilimler Dergisi*, Sayı: 32, 2017, s. 52, Tablo 5a.

DMR 2015-7: Kırmızı hamurlu, perdahlı, duman yolu ve tütün çanağı gövdesinde kısmen kırıkları olan lüledir (F.25). Duman yolunda, DMR 2015-3'teki (F. 21) süslemeler vardır. Kalan kısmından yuvarlak kaideli olduğu anlaşılan tütün çanağında, kenar kalınlığında, üst yüzeyde ve tütün haznesinin alt sırasında birer balık sırtı şerit bulunmaktadır. Tütün çanağı haznesinin ağız kısmına doğru yuvarlak bir kartuş içinde okunamayan mühür görülmektedir.

DMR 2015-8: Kırmızı hamurlu, perdahlı, büyük oranda duman yolu ve tütün çanağı gövdesi kısmen kırık olan lüledir (F.26). Yuvarlak formulu tütün çanağı kaidesi dış kenarı ince dilimli, yarım yuvarlak düzenlemelidir. Tütün çanağı haznesi gövdesinde, DMR 2015-3'te (F. 21) duman yolunda kullanılan üçlü süsleme şeridi kullanılmıştır.

DMR 2015-9: Krem rengi hamurlu, beyaz perdahlı lüle parçasıdır (F.27). 7 cm uzunluğunda, 1.5 cm ağız çapındadır. Duman yolu ve tütün çanağında kırıklar, eksikler vardır. Duman yolu gövdesi köşeli, ağız kısmı yuvarlak düzenlemelidir. Ağız kenarında stilize yaprak dizisi ve aralarında küçük çiçekler vardır. Tütün çanağı kaidesi çiçek formundadır; dokuz adet taç yaprak formunun üçü kırıktır. Burada, taç yaprak aralarında kabartma tekniğiyle yapılmış küçük stilize çiçekler vardır. Çanak kısmında yer yer altın yıldız izleri görülmektedir. Duman yolu arka yüzde köşeli devam etmekte ve çanağa daralarak birleşmektedir.

DMR 2015-10: Kırmızı hamurlu, perdahlı, duman yolu ve gövde parçasıdır (F.28). Silindirik formdaki duman yolunun ağız kenarı dilimlidir. Gövde üzerinde, ağız kenarına yakın kısımda, diyagonal çizgili iki şerit arasında yapraklı, çiçekli şerit yer almaktadır. Duman yolunun tütün çanağına bağlandığı noktadaki dilimler, tütün çanağı kaidesinin dilimli çiçek formunda olduğunu göstermektedir. İkişer dilimi kalabilmiştir. Tütün çanağı DMR 2015-9'a (F. 27) benzemektedir.

DMR 2015-11: Kırmızı hamurlu, perdahlı lüle parçasıdır (F.29). Tütün çanağı ağız kenarı kırık ve eksiktir. Duman yolu ağız kenarı dış bükey dilimlidir. Hazne gövdesi bal peteği formundadır. Yüzeylerde dilimli, geometrik süslemeler vardır.

DMR 2015-12: Gözeneksiz kırmızı hamurlu, perdahlı lüle parçasının tütün çanağı kısmı büyük oranda kırıktır (F.30). Duman yolu ağzında dış bükey düzenleme dilimlidir. DMR 2011-4'teki (F.7) duman yolu parçasıyla çok benzerdir. Hazne gövdesinde, baskı kalıp tekniğiyle yapılmış olan baklava dilimi formunda geometrik düzenlemeler mevcuttur. Duman yolu yan yüzünde eliptik kartuş içinde "ŞÜKRİ" mührü okunmaktadır.

DMR 2015-13: Gözeneksiz kırmızı hamurlu, perdahlı lüle parçasının tütün çanağı ağız kenarında kırık ve eksikler vardır (F.31). Duman yolu ağız kısmı dış bükey formdadır ve yivli, geniş bir bordüre sahiptir. Ağız kısmı dışa dönük olan tütün çanağı da yivlidir.

DMR 2015-14: Bej rengi grimsi hamurlu, açık kahverengi perdahlı lüle parçasıdır (F.32). Duman yolu ve çanak kısmında kırıklar vardır. Yaklaşık 6,5 cm uzunluğundaki parçanın çanak kaidesi yuvarlaktır. Ortasında tütün konulan hazne kısmı yükselmektedir. Duman yolunun çanak kısmıyla birleştiği üst yüzde ve haznenin kaideye oturduğu kısımda baskı kalıp tekniğinde dişli süslemeler vardır. Duman yolunun ağız kısmında dört şerit halinde süslemelere yer verilmiştir. Soyut bitkisel süslemeli şeriti ince bir dişli düzenleme takip etmekte; üçüncü şeritte çarpı işaretli yüksek tutulmuş bir şerit yer almakta; en dışta dilimli bir düzenlemeyle son bulmaktadır. Hazne ağız kenarına doğru yan yüzde yuvarlak bir kartuş içinde silik damga/mühür görülmektedir.

DMR 2015-15: Gözeneksiz gri hamurlu, kırmızı perdahlı tütün çanağı parçasıdır (F.33). Ağız kenarı kırık ve eksik olan parça baskı kalıp tekniğinde geometrik süslemeye sahiptir. Yan yüzünde yarım daire formu düzenleme içinde bölümlenmiş küçük alanlar ve içlerinde yuvarlak düzenlemeler vardır.

DMR 2015-16: Gözeneksiz gri hamurlu, kırmızı perdahlı, birleşebilen iki parçadan oluşan tütün çanağı parçasıdır (F.34). Yuvarlak bombeli kaide üzerinde, ağız kenarına doğru genişlemekte olan parçada süsleme yoktur.

DMR 2015-17: Gözeneksiz gri hamurlu, kırmızı perdahlı, birleşebilen iki parçadan oluşan tütün çanağı parçasıdır (F.35). Lale formundaki tütün çanağı üzerinde üç sıra halinde, aralıklarla yerleştirilmiş baklava dilimli geometrik süslemelere yer verilmiştir. DMR 2015-11 ve 12'deki (F. 29, 30) parçalarda da çok benzer süslemeler kullanılmıştır.

DMR 2015-18: Kırmızı hamurlu lüle duman yolu parçasıdır (F.36). Ağız kenarına doğru dilimli düzenlemeler vardır.

DMR 2015-19: Kırmızı hamurlu lüle duman yolu parçasıdır (F.37). Duman yolu gövdesinde diyagonal çizgili halat motifli bir şerit, yatay düzende stilize yapraklar ve tekrar aynı şeritle ağız son bulan bir düzenleme mevcuttur.

DMR 2015-20: Kırmızı hamurlu lüle duman yolu parçasıdır (F.38). Ağız kenarına doğru dilimli düzenlemeler; ağız kısmında, içleri stilize çiçeklerle dolgulanmış damla formunda süslemeler vardır.

DMR 2015-21: Kırmızı hamurlu lüle duman yolu parçasıdır (F.39). İki sıra dişli düzenlemeden sonra ağız kenarı dışbükey bombelidir. Lüle duman yolu yan yüzünde, eliptik kartuş biçimindeki mühürde "HAMDİ" ismi okunmaktadır.

DMR 2015-22: Kırmızı hamurlu lüle duman yolu parçasıdır (F.40). Ağız kısmında iki dişli/dilimli şerit arasında eliptik formda kabartmalı bordür vardır. Lüle duman yolu yan yüzünde, eliptik kartuş içinde harfleri kısmen görülebilen, okunamayan mühür vardır.

DMR 2015-23: Kırmızı hamurlu lüle duman yolu parçasıdır (F.41). Silindirik formda, ağız kısmına doğru genişleyen duman yolu ortasında ve ağız kenarında, geometrik süslemeler; yuvarlak kabartmalı şerit vardır.

Değerlendirme:

Kırklareli Demirköy'deki Fatih Dökümhanesi'nde 2010-2015 yıllarında yürütülen altı kazı sezonu lüle buluntularından 41 parça üzerinde çalışma yapılmıştır. Yukarıda da belirtildiği gibi lüle parçalarının tamamı Dökümhane'nin avlu etrafında yürütülen kazı çalışmalarında ele geçmiştir. Lüle buluntularının büyük çoğunluğunu 2015 kazı sezonu buluntuları oluşturmaktadır.

Fatih Dökümhanesi'nde ele geçen ve çalışma kapsamında ele alınan lüle buluntuların çoğunluğu duman yolu ve hazne parçalarıdır. Parçalardan 16'sının duman yolu ve çanak kısımları tanımlanabilecek durumdadır. Bu parçaların yanı sıra 6 adet lüle çanak parçası ve 20 duman yolu parçası da kısmen iyi durumdadır. Çalışma kapsamında ele alınan örnekler arasında tüm/tam örnekler yoktur. Parçaların bir kısmının formu, kısmen tanımlanabilecek durumdadır. Lüle buluntuları kısmen veya tamamen, farklı boyutlarda kırıklara sahiptirler. Bu da form olarak tanımlamayı zorlaştırmaktadır. Ancak tüme yakın lüle örnekleri yuvarlak kaideli/disk kaideli olarak tanımlanan gruptandır. Bunların benzerleri Bakla'nın yayınında mevcuttur. 19.yüzyıla tarihlenen altın yıldızlı örnekler Demirköy'de ele geçen örneklerle benzerdir.¹²

Lüle parçalarından 2015 yılına ait olan sadece bir tanesi beyaz hamurludur. Diğerleri kaliteli, gözeneksiz kırmızı hamurludur. Parçalardan **DMR 2015-9 (F.27)** krem rengi hamurlu, **DMR 2015-14 (F.32)** ise bej rengi grimsi hamurlu olmasıyla diğerlerinden farklıdır.

Lüle parçalarında, üç parça hariç diğerlerinde, bitkisel ve geometrik bezemeye yer verilmiştir. Bunlardan **DMR 2014-5 (F.17)** ile **DMR 2011-1 (F.4)** örnekleri natüralist üsluptaki süslemeleriyle dikkat çekmektedir. Üç örnek bitkisel bezemeye, (çiçek ve ağaç) sahiptir. Diğer örneklerde geometrik düzenlemelere yer verilmiştir. Süslemeler açısından benzer örnekler başka kazılarda da ele geçmiştir. Örneğin **DMR 2011-1 (F.4)** numaralı lüle tütün çanağı arka yüzünde baskı tekniğindeki palmet süsleme, Özi Kalesi buluntuları arasında yer alan lüleyle form ve palmet süsleme olarak çok benzerlik göstermektedir.¹³

¹² Bakla, a.g.e., s. 165.

¹³ B. Ersoy, S. Beliaeva, s. 352, Resim 18.

Fatih Dökümhanesi'nde ele geçen lüle buluntularında, form ve süsleme olarak benzer örnekler olmakla birlikte lüle parçalarından hiçbirinin diğzerinin tekrarı değildir. Demirköy lülelerinin benzer örnekleri başka kazılarda da ele geçmiştir. Örneğin Siirt Başur Höyük Kazılarında ele geçen lüleler arasında yuvarlak/disk kaideli lüle parçası,¹⁴ **DMR 2015-5 (F.23)** numaralı lüleyle süslemeleri ve duman yolunun çanağa bağlanma şekli açısından çok benzerdir. Benzerlerine Antalya Kaleiçi'nde rastlanmıştır.¹⁵

Lüleler üzerindeki yazılar, özellikle usta ve üretim yerine dair mühürler önemlidir. Demirköy Fatih Dökümhanesi lüle buluntuları arasında mühürlü örnekler önemli bir yer tutmaktadır.¹⁶ Bunlardan **DMR 2010-2 (F.2)** numaralı lüle parçasında, duman yolu üzerindeki eliptik formdaki kartuşta "BALABAN?"; **DMR 2013-2 (F.9)** numaralı lüle çanak parçası ağız kenarına doğru yuvarlak kartuşta "BABALIK?" mühürleri kısmen okunabilmiştir. 2014 sezonuna ait üç lüle buluntusunda damga bulunmaktadır. Bunlar **DMR 2014-2** ve **3'**de (**F.14, 15**) duman yolu üzerindeki eliptik kartuşta "DALGALI"; yine duman yolu üzerindeki yuvarlak kartuşta "YEKTA" mühürleri okunmaktadır. **DMR 2014-1'**deki (**F.13**) lüle çanak parçası, çanak ağız kenarı olduğu anlaşılan parça üzerinde yuvarlak kartuş içindeki mühür okunamamıştır. 2015 kazı sezonuna ait beş lüle parçası üzerinde mühür yer almaktadır. Bunlardan üçü duman yolu üzerindeki eliptik kartuşta yer almaktadır. Bunlardan biri okunamamıştır. **DMR 2015-21'**de (**F.39**) "HAMDİ" ve **DMR 2015-12'**de (**F.30**) "ŞÜKRİ" isimleri okunmaktadır. **DMR 2015-5, DMR 2015-7 (F.23, 25)** numaralı iki örnekte ise çanak yan yüzündeki yuvarlak formdaki kartuş içinde yer alan mühürler okunamamıştır. **DMR 2014-4 (F.16)** ile **DMR 2015-22 (F.40)** numaralı duman yolu örneklerinde de okunamayan mühürler vardır. ŞÜKRİ", "YEKTA" ve "BABALIK" mühürleri, "halk tipi lüleler" tanımıyla sunulan örneklerin yer aldığı çalışmada da bulunmaktadır.¹⁷ "BABALIK" ibaresine Hasankeyf lülelerinde de rastlanmıştır.¹⁸

Demirköy Fatih Dökümhanesi lüle buluntuları arasında 2015 yılı buluntularından dört lüle parçası üzerinde altın yıldız bulunması dikkat çekicidir (**F.43**).

¹⁴ Gökben Ayhan, "Başur Höyük Kazısı Lüle Buluntuları", **XIII. Ortaçağ ve Türk Dönemi Kazıları ve Sanat Tarihi Araştırmaları Sempozyumu** Bildirileri(14-16 Ekim 2009 Denizli), Pamukkale Üniversitesi Yayını, İstanbul, 2010, s. 53, 56.

¹⁵ A. Yener, "Tütün Lüleleri ve Antalya-Kaleiçi'nde Bulunan Örnekler", **Arkeoloji ve Sanat**, S. 119, İstanbul, 2005, s. 102-107, Çizim IV.

¹⁶ Mühürlerin okunmasında yardımcı olan Mohamed Abouseif Abdelazeim Khedr'e teşekkür ederim.

¹⁷ Bakla, **a.g.e.**, s. 131, 137, 138.

¹⁸ Ayhan, **a.g.m.**, 2010, s. 10.

Kullanıma yönelik ve dolaşabilen bir eşya olmasından dolayı, yoğunluğu değişmekle birlikte Türkiye’de yürütülen birçok kazıda lüle örneklerine rastlanmıştır. Kazılarda ele geçen örneklerde üretim yerini tanımlamaya dair somut veri yoktur. Yapılan kazılar ve ele geçen örnekler kısmen de olsa yerel üretimin olduğunu düşündürmüştür. Bununla birlikte, tarihi kaynaklardaki bilgiler ve yapılan kazılarda ele geçen üretimle ilgili verilerden yola çıkılarak İstanbul, Edirne, Lüleburgaz, Avanos, İznik ve Yunanistan ile Bulgaristan’daki bazı şehirlerin Osmanlı Dönemi’nin başlıca lüle üretim merkezleri olduğu tanımlanmıştır.¹⁹ Edirne Sarayı kazılarında, 2010 yılında ele geçen “Vize” mühürlü örnekler yerel üretime dair veri olarak sunulmaktadır.²⁰

Fatih Dökümhanesi’nde ele geçen lüle örneklerinin İstanbul üretimi olma olasılığı yüksektir. 19. yüzyıla tarihlenen resmi yazışmalarda *Dökümhane-i Amire* olarak merkeze bağlı bir işletme olarak çalışması; buradaki yarı işlenmiş ham maddenin yakındaki İğneada limanı üzerinden İstanbul’a gönderiliyor olması, Dökümhane müdürünün merkezden atanması; lülenin de İstanbul’dan gelebileceğini düşündürmektedir. Ayrıca altın yaldızlı örneklerin bulunması da bu düşüncüyü desteklemektedir. Nitekim kazılarda ele geçen lüle buluntularında, büyük çoğunlukla altın yaldızlı örnekler yoktur. 2010 yılı öncesinde Demirköy kazılarında ele geçirilen örneklerde de altın yaldız izlerine rastlanmıştır.²¹ İstanbul üretimi örneklerde altın yaldız kullanımı dikkat çekicidir.²²

Demirköy’e yakın noktadaki Lüleburgaz ve Edirne’de üretimin olduğu bilinmektedir. Edirne Sarayı’nda yürütülen kazılarda ele geçen “Vize” mühürlü örnekler Vize’de de üretimi göstermektedir. Ancak ele geçen örnekler arasında altın yaldızlı örnekler yoktur.²³

Fatih Dökümhanesi’nde ele geçen lüle örneklerinin tamamı avlu ve etrafındaki mekanlarda bulunmuştur (F. 44). Bu noktada, avlu etrafındaki, kuzey sur duvarı önündeki mekanların kazısı ağırlıklı olarak 2003-2006 sezonlarında yapılmış; 2003 ve 2004 sezonunda ele geçen örnekler yayınlanmıştır.²⁴ Bunlardan üçü üzerinde “FANİ”, “RUHİ”, “TARZİ” isimleri okunmuş, bazılarında altın yaldız kullanıldığı tespit edilmiştir. Demirköy’de ele geçen lülelerin, Edirne’deki üretimi

¹⁹ R. Robinson, “Tobacco Pipes of Corinth and of the Athenian Agora”, *Hesperia*, 54, Athens, 1985, s. 152; R. Robinson, R., “Clay Tobacco Pipes From The Kerameikos”, *Mitteilungen, Des Deutschen Archaologischen Instituts Athenische Abteilung*, Berlin, 1983, s. 265-285.

²⁰ Cengiz, *a.g.t.*, s. 25.

²¹ Uysal, *a.g.m.*, s. 554.

²² Bakla, *a.g.e.*, s.

²³ Cengiz, *a.g.t.*, s.

²⁴ Uysal, *a.g.m.*, s. 545-558.

de göz ardı etmeden İstanbul üretimi olabileceği vurgulanmıştır.²⁵ Bu örnekler de Dökümhane'nin 19. yüzyılda ihya edilerek kullanıldığı döneme ait olmalıdır.

Sonuç olarak, Demirköy Fatih Dökümhanesi'nde yürütülen, 2010- 2015 kazı sezonlarını kapsayan çalışmalarda ele geçen lüle parçaları değerlendirildiğinde, büyük çoğunluğunun kırmızı hamurlu örnekler olduğu, süslemelerinde bitkisel dekorasyon kullanılan örnekler olmakla birlikte çoğunluğunun geometrik süslemeli olduğu anlaşılmıştır. Demirköy lülelerinde çok sayıda damgalı örneğin ele geçmiş olması da önemlidir. Ayrıca altın yaldızlı örneklerin olması da dikkat çekicidir. Çalışmada ele alınan Demirköy lülelerinin 19. yüzyıl İstanbul üretimi lüleler olabileceği düşünülmektedir. Nitekim bu yüzyılda, Sultanın desteği ile Dökümhane'de kapsamlı bir ihya süreci yaşanmıştır. Lüle parçalarındaki yanık izlerinden kullandıkları anlaşılan örneklerin bu ihya sürecinde, 19.yüzyılda burada kullanılmış olmalıdır.

KAYNAKÇA:

- Ayhan, Gökben, “Hasankeyf Kazısı Lüle Buluntularının Değerlendirilmesi”, **Sanat Tarihi Dergisi**, Sayı: XIX/1, Nisan 2010, s. 1-22.
-, “Başur Höyük Kazısı Lüle Buluntuları”, **XIII. Ortaçağ ve Türk Dönemi Kazıları ve Sanat Tarihi Araştırmaları Sempozyumu** Bildirileri(14–16 Ekim 2009 Denizli), Pamukkale Üniversitesi Yayını, İstanbul, 2010, s. 49-57.
-, “Ayasuluk İç Kalesi Batı Sarnıçları 2010–2011 Yılı Lüle Buluntuları”, **XV. Ortaçağ ve Türk Dönemi Kazıları ve Sanat Tarihi Araştırmaları Sempozyumu** (19–21 Ekim 2011 Eskişehir), Eskişehir, 2012, Cilt 1, s. 93-102.
-, “Smyrna Antik Kenti Kazıları 2007–2008 Yılı Lüle Buluntuları”, **Sanat Tarihi Dergisi**, S.18/2, Yıl: 2009, İzmir, 2011, s.1–22.
-, “19. Yüzyıla Tarihlenen Bir Grup Osmanlı Lülesi”, **Kültürel Bellek ve Estetik Yansımalar**, Ed.: M. Çeken-S. Sunay, Ankara, 2011, s. 227–241.
- Bakla, Erdinç, **Tophane Lüleciliği Osmanlı'nın Tasarımdaki Yaratıcılığı ve Yaşam Keyfi**, Antik A.Ş. Kültür Yayınları, İstanbul, 2007.
-, “Unutulmuş Bir Halk Sanatı, Lülecilik”, **Antika**, S. 5, 1985, s. 4-6.
-, **Tophane Lüleciliği**, İstanbul, 1993.
- Beliaeva, Svitlana, “Ochakiv'deki Türk Şehrinde Arkeolojik Araştırmalar”, **Uluslararası IV. Türk Kültürü Kongresi Bildirileri 4-7 Kasım 1997**, Ankara, 1999, s.109-114, 347-352.

²⁵ Uysal, a.y.

- Cantay, Gönül, “Edirne Yeni Saray Kazısı Lüle Buluntuları”, **VIII. Ortaçağ ve Türk Dönemi Kazıları ve Sanat Tarihi Araştırmaları Sempozyumu**, Sakarya, 2004, s. 108-120.
- Cengiz, Aysun, **Edirne Yeni Saray Kazılarında Ele Geçen Lüleler**, Gazi Üniversitesi, Sosyal Bilimler Enstitüsü, Yayınlanmamış Yüksek Lisans Tezi, Ankara, 2011.
- Ersoy, Bozkurt, Svitlana BELİAEVA, “Özi Kalesi (Ukrayna-Ochakiv) Arkeolojik Çalışmaları”, **Uluslararası IV. Türk Kültürü Kongresi Bildirileri 4-7 Kasım 1997**, Ankara, 1999, s.263-268.
- Fındık, Ebru Fatma, “Ay Işığında Tütün Seremonisi- Osmanlı Kırsalında Tütün Kullanımının Kanıtları: Aziz Nikolaos Kilisesi Kazıları Lüle ve Nargile Buluntuları”, **Cedrus IV, Akdeniz Uygarlıkları Araştırma Dergisi**, Y 2016, s. 373-392.
- Hayes, W. John, **Excavations at Saraçhane in İstanbul. Vol. 2, The Pottery**, Washington, 1992.
- İnanan, Filiz, Derya Şahin, “Arkeopark-Osmanlı Lüleleri Osmanlı’da Tütün Keyfi”, **Uludağ Üniversitesi Fen-Edebiyat Fakültesi Sosyal Bilimler Dergisi**, Sayı: 32, 2017, s. 33-54.
- Karaca, E., **Alaşehir Kurşunlu Han Kazısında Bulunan Lüleler**, Ege Üniversitesi, Sosyal Bilimler Enstitüsü, Sanat Tarihi Anabilim Dalı, Basılmamış Lisans Tezi, İzmir, 2009.
- Kocabaş, H., “Tophane Lüleçiliği”, **Türk Etnografya Dergisi**, Sayı: 5, Ankara, 1963, s.12-13.
- Robinson, R., “Clay Tobacco Pipes From The Kerameikos”, **Mitteilungen, Des Deutschen Archaologischen Instituts Athenische Abteilung**, Berlin, 1983, s. 265-285.
- Robinson, R., “Tobacco Pipes of Corinth and of the Athenian Agora”, **Hesperia**, 54, Athens, 1985, s. 149-203.
- Simpson, J., Ottoman Pipes From Zir’in (Tell Jezreel)”, **Levant** 34, 2002, pp. 159-172.
- Uysal, Ali Osman, “Demirköy Fatih Dökümhanesi Kazısı Seramik Buluntuları”, **Akdeniz Çevresindeki Arkeolojik Kazılarda Ele Geçen Geç Antik ve Ortaçağ Seramiği ve Mimari Seramiği**, Çanak, **BYZAS**, 7, Çanakkale 1-3 Haziran 2005, İstanbul, 2007, s. 545-558.
- Yazıcı, Nurcan, “Demirköy Fatih Dökümhanesi Kazısı 2010 Yılı Çalışmaları”, **33. Kazı Sonuçları Toplantısı**, Cilt: 4, Ankara, 2012, s. 331-350.
- Yazıcı, Nurcan, “Demirköy Fatih Dökümhanesi Kazısı 2011 Yılı Çalışmaları”, **34. Kazı Sonuçları Toplantısı**, 3. Cilt, Ankara, 2012, s. 369-382.

- Yazıcı, Nurcan, M. Ermiş, A. Tuncer, “Demirköy Fatih Dökümhanesi Kazısı 2012 Yılı Çalışmaları”, **35. Kazı Sonuçları Toplantısı**, Cilt: 3, Ankara, 2013, s. 216-232.
- Yazıcı, Nurcan, M. Ermiş, A. Tuncer, “Demirköy Fatih Dökümhanesi Kazısı 2013 Yılı Çalışmaları”, **36. Kazı Sonuçları Toplantısı**, Cilt: 3, Ankara, 2014, s. 541-560.
- Yazıcı, Nurcan, “Demirköy Fatih Dökümhanesi Kazısı 2014 Yılı Çalışmaları”, **37. Kazı Sonuçları Toplantısı**, (Yay. Hazl. A. Özme), 3. Cilt, Kültür ve Turizm Bakanlığı, Ankara, 2016, s.325-344.
- Yazıcı, Nurcan, “Trakya’da Bir Osmanlı Sanayi Tesisi: Kırklareli Demirköy’deki Fatih Dökümhanesi Kazıları”, **Arkeoloji ve Sanat**, Sayı: 152, Mayıs-Ağustos, İstanbul, 2016, s. 173-188.
- Yazıcı, Nurcan, M. Ermiş, A. Tuncer, “Demirköy Fatih Dökümhanesi Kazısı 2015 Yılı Çalışmaları”, **38. Kazı Sonuçları Toplantısı**, (Yay. Hazl. A. Özme), 3. Cilt, Kültür ve Turizm Bakanlığı, Ankara, 2017, s. 495-516.
- Yazıcı, Nurcan, “Demirköy’deki Fatih Dökümhanesi Kazı Çalışmalarında Ulaşılan Sonuçlar (2010-2015)”, **XX. Uluslararası Ortaçağ ve Türk Dönemi Kazıları ve Sanat Tarihi Araştırmaları Sempozyumu Bildirileri/Proceedings of the XXth International Symposium of the Medieval and Turkish Era Excavations and Art History Researches**, (Ed. E. Taş), Cilt: 2, Sakarya, 2017, s. 676-691.
- Yener, A., “Tütün Lüleleri ve Antalya Kaleiçi’nde Bulunan Örnekler”, **Arkeoloji ve Sanat Dergisi**, S. 119, 2005, s. 94-113.
- Yılmaz, Zülküf, “Demirköy (Fatih) Dökümhanesi (Kazı, Temizlik ve Çevre Düzenleme Çalışmaları)”, **13. Müze Çalışmaları ve Kurtarma Kazıları Sempozyumu**, Denizli, 22-26 Nisan 2002, Ankara, 2003, s. 29-42.
- Yılmaz, A., **Bitlis Kazısı’nda Ortaya Çıkarılan (2004-2008) Tütün Lüleleri**, Onsekiz Mart Üniversitesi Yayınlanmamış Yüksek Lisans Tezi, Çanakkale, 2010.

**Demirköy Fatih Dökümhanesi Kazısı
Lüle Buluntuları**



F. 1. DMR 2010-1

F. 8. DMR 2013-1



F. 19. DMR 2015-1

F. 20. DMR 2015-2

F. 21. DMR 2015-3

F. 22. DMR 2015-4

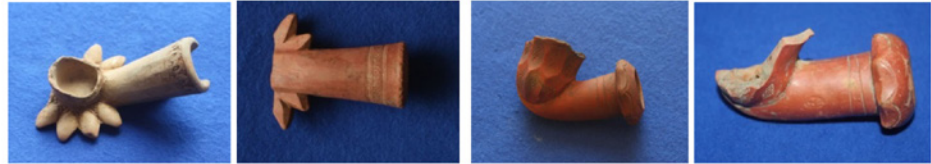


F. 23. DMR 2015-5

F. 24. DMR 2015-6

F. 25. DMR 2015-7

F. 26. DMR 2015-8



F. 27. DMR 2015-9

F. 28. DMR 2015-10

F. 29. DMR 2015-11

F. 30. DMR 2015-12



F. 31. DMR 2015-13

F. 32. DMR 2015-14

Lüle Tütün Çanağı/Hazne Parçaları:



F. 3. DMR 2010-3 **F. 9.** DMR 2013-2 **F. 13.** DMR 2014-1



F. 33. DMR 2015-15 **F. 34.** DMR 2015-16 **F. 35.** DMR 2015-17

Lüle Duman Yolu Parçaları:



F. 4. DMR 2011-1 **F. 5.** DMR 2011-2 **F. 6.** DMR 2011-3 **F. 7.** DMR 2011-4 **F. 11.** DMR 2013-5 **F. 12.** DMR 2013-6



F. 14. DMR 2014-2 **F. 15.** DMR 2014-3 **F. 16.** DMR 2014-4 **F. 17.** DMR 2014-5 **F. 18.** DMR 2014-6



F. 36. DMR 2015-18 F. 37. DMR 2015-19 F. 38. DMR 2015-20 F. 39. DMR 2015-21 F. 10. DMR 2013-4



F. 40. DMR 2015-22 F. 41. DMR 2015-23

Mühürlü / Damgalı Örnekler



F. 39. DMR 2015-21 "HAMDİ"



F. 30. DMR 2015-12 "ŞÜKRİ"



F. 15. DMR 2014-3 "YEKTA"



F. 14. DMR 2014-2 "DALGALI"



F. 40. DMR 2015-22 Okunamayan damga



F. 13. DMR 2014-1 Okunamayan damga



F. 23. DMR 2015-5 Okunamayan damga



F. 25. DMR 2015-7 Okunamayan damga



F. 2. DMR 2010-2 "BALABAN"?



F.9. DMR 2013-2 "BABALIK"?



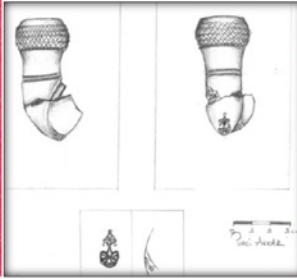
F. 25. DMR 2015-7 Okunamayan damga



F. 16. DMR 2014-4 Okunamayan damga



F. 4. DMR 2011-1 nolu lüledeki palmet motifi.





F. 43. Demirköy Fatih Dökümhanesi 2015 yılı buluntuları arasında altın yıldızlı lüle örnekleri.



F. 44. Demirköy Fatih Dökümhanesi lüle parçası buluntularından örnekler.