

**LYSİMAKHOS VE BELEVİ:  
ARKEOLOJİNİN BİTMEYEN MÜCADELESİ VE ETKİLEŞİME DAİR BAZI DÜŞÜNCELER**

**Dr. Öğr. Üyesi Ali BORA\***

**Öz:** Bilindiği gibi ünlü Ephesos antik kenti, Messogis (Aydın) Dağları'nın kuzey yamaçlarında inşa edilen görkemli bir anıt mezara (mousoleium-mausoleion) ev sahipliği yapar. Yerleşimden yaklaşık 14 km. kuzeydoğuda, Belevi Köyü yakınlarında bulunan bu ünlü yapı arkeoloji dünyasına kazandırıldığı 20. yüzyılın başlarından itibaren bilim insanlarının, özellikle Klasik Arkeoloji dünyasının ilgisini çekmektedir. Bu çalışmamızda söz konusu antik yapıya değinilmekte ve Anadolu ölü gömme geleneklerinin en güzel referanslarından birisini oluşturan anıtın, Geç Klasik'ten Hellenistik Döneme geçiş sürecinde Makedon hanedanlarının mücadelesine konu olan bu coğrafyadaki önemi ve anlamı değerlendirilmeye çalışılmaktadır. Mimari, buluntu envanteri, arkeolojik kronoloji, literatür bağlamında uzun yıllardır yapılan nitelikli araştırmaların konusunu oluşturan mausoleionun, Hellenistik Dönem olası sahibi ya da kimin için yaptırılmış olabileceği ünlü Diadokh Lysimakhos'un kariyerinde ele alınmaya çalışılmakta ve doğu etkisine dair Persli-Paphlagonialı Kraliçe Amastris figürünün rolü değerlendirilmektedir.

**Anahtar Kelimeler:** belevi mausoleionu, lysimakhos, amastris, paphlagonia, arkeoloji.

**LYSİMACHUS AND BELEVİ:  
THE ENDLESS STRUGGLE OF ARCHAEOLOGY AND SOME THOUGHTS ON INTERACTIONS**

**Abstract:** As it is known, the ancient city of Ephesus is home to a magnificent mausoleum (mousoleium-maoussoleion), built on the northern slopes of the Messogis (Aydın) Mountains. This famous building which located about 14 km northeast of the settlement, near the village of Belevi, has attracted the attention of scientists, especially the Classical Archeology world since the beginning of the 20th century when it was introduced to the archeology world. In this study the monument, which is one of the most beautiful references of the Anatolian burial customs, is tried to be evaluated and mentioned in terms of its importance and meaning in this geography which is the subject of the struggle of Macedonian dynasties during the transition period from Late Classical to Hellenistic Period. Of the ancient structure that constitutes the subject of long-term qualified researches by means of it's architecture, inventory, archeological chronology and in the context of literature, it's possible owner in the Hellenistic Period or for whom it was built is tried to be considered in the career of the famous Diadokh Lysimakhos and the role of Perisan-Paphlagonian Queen Amastris figure on the eastern influence is to be evaluated.

**Keywords:** mausoleion of belevi, lysimachhus, amastris, paphlagonia, archaeology.

**Giriş:**

Bilindiği gibi Anadolu'da gözlemleyebildiğimiz anıtsal ölü gömme gelenekleriyle ilgili mimari yapıların en dikkat çekici referanslarından birisini oluşturan Belevi Mausoleion'u, ünlü Ephesos-

\* Dr. Öğretim Üyesi. Klasik Arkeolog, Bartın Üniversitesi Edebiyat Fakültesi Arkeoloji Bölümü (aliborabora@yahoo.com – aliborabora@bartin.edu.tr).

Efes (Selçuk) antik yerleşiminin hinterlandını taçlandıran yapılardan biri olarak karşımıza çıkar (Şekil: 1-2) (Praschniker-Theuer 1979: 11-12; Duyuran 1949: 243-246; Fedak 1990: 70; Akurgal 2000: 347). Mausoleion, günümüzde İzmir İli, Selçuk İlçesi sınırları içerisinde, yakın zamana kadar bir köy konumunda bulunan Belevi Mahallesi yakınlarındadır. Yapı İkinci Dünya Savaşı öncesinde, 1931 yılında başlayan ve bu tarihten itibaren 1933 ve 1935 yılları boyunca Avusturya Arkeoloji Enstitüsü'nün yaptığı arkeolojik çalışmalarla tanınmaya başlamıştır (Heinz 2017: 1-2; Ruggendorfer 2016: 1-3). Söz konusu büyük savaşın, özellikle Avrupa Kıtası'nda olduğu gibi Türkiye'de de duraklattığı arkeolojik çalışmalar, Belevi bakımından bir anlamda yeni döneme işaret eden 1960 ve 1970 yıllarında yeniden başlamış, başta C. Praschniker, J. Keil, M. Theuer, H. Vettters, R. Fleischer, W. Alzinger gibi araştırmacılar tarafından bilim dünyasına kazandırılmıştır (Ruggendorfer 2016: 1-5).

### **Mimari ve Plastik Eserlere Kısa Bir Bakış:**

Belevi Mausoleionu oldukça anıtsal mimarisi, aynı zamanda nitelikli işçiliğe sahip muhteşem kabartmaları, serbest duran heykelleri ve görkemli konstrüksiyonu ile antik dönemin en güzel yapılarından biri olarak karşımıza çıkmaktadır (Şekil: 1-2) (Buluç 1978: 1085-1086; Law 1939: 95; Kurtz-Boardman 1971: 282, 286; Smith 185). Kuzey-güney aksına yerleştirilen yapıda konstrüksiyon anlamında üç aşamalı bir inşa süreci söz konusu olduğu tespit edilmiştir (Henry 2009: 150; Kaymak Heinz 2010: 209-213; Praschniker-Theuer 1979: 11-55). Mausoleion, en altta, oldukça büyük boyutlu bir kireçtaşı ana kaya kütesinin dört kenardan ve üst kısımdan yontularak düzleştirilmesiyle meydana getirilen bir podyuma sahiptir (Şekil: 3-4) (Praschniker-Theuer 1979: 11-35; Akurgal 2000: 347; Heinz 2017: 17, 24-25). Söz konusu birimin oluşturulmasının ardından, yapının zemini *euthynteriadan* itibaren üç basamaklı bir *krepidoma* geçişiyle biçimlendirildiği, ardından kireçtaşı ana kaya kütesinin ön yüzünün, her dört cepheden oldukça iyi işçilikli mermer kesme bloklarla kaplanarak tamamlandığı ve en üstte *Dor* stilinde inşa edilen bir saçaklıkla beraber 11,37 metre yükseklikte ikinci kata geçiş yapıldığı bilinmektedir (Şekil: 1-4) (Akurgal 2000: 347; Heinz 2017: 26; Law 1939, 95). Bu haliyle yapının zeminde 29,65 X 29,65 metre boyutlarında, kare planlı ve yaklaşık olarak 23 metre yüksekliğinde olduğu saptanmıştır (Praschniker-Theuer 1979: 69 vdd.; Fedak 1990: 79; Webb 1996: 76). Mausoleionun bu en alt kuzey ana cephesinde sahte olarak inşa edilmiş bir kapı, *pseudo-isodomik* duvar örgüsüne işlenmiştir (Praschniker-Theuer 1979: 55-56; Fedak 1990: 80; Buluç 1978: 1087). İkinci kata geçiş yaklaşık olarak 1,5 metre yüksekliğinde *Dor* düzenli bir silmeyle gerçekleştirilmiştir. *Regula* ve *taenia* bezemeli ince bir profil üstünde, boş *metop* ve *triglifler* ile hareketlendirilen *triglifonun*, *fascialı* keskin bir saçakla tamamlandığı düşünülmektedir (Fedak 1990: 80).

Alt katın güney cephesinde, kireçtaşı ana kaya kütesinin zeminden tavana doğru üçgen profil oluşturacak şekilde kesilmesiyle yükselen, 7,4 X 4,5 metre boyutlarında ve 8,5 metre yüksekliğinde, beşik tonoz ile kapatılmış mezar odası, içerisinde *kline* şeklinde düzenlenen bir lahit kapağı üzerine *diademli* ve uzanarak betimlenmiş bir erkek heykel figürü barındırmaktadır (Şekil: 5) (Praschniker-Theuer 1979: 95-104; Schmaltz 1968-71: 63-66; Fedak 1990: 79; Keil 1935: 132-142; Heinz-Ruggendorfer 2002: 152-154, 160-161; Lawrence 1996: 151). Mezar odasında tespit edilen heykeltraşlık eserlerinin dikkate değer bir başka referansını, doğal boyutlarda ve serbest durur formda Pers kıyafetleri giymiş ayakta duran bir erkek figürü oluşturur (yük. 1,56 cm) (Şekil: 6) (Praschniker-Theuer 1979: 94-95; Waywell 1978: 67).

İkinci katta, her dört cephede de, *plinthosların* taşıdığı *Attik-İon* profilli kaideler üzerinde, başlıkları *korinth* tarzında işlenmiş 8 sütunlu peristasis, orta mekanda bulunan *hypaethral*-çatısız bir *cellayı* çevrelemektedir (Şekil: 1-2). *Stylobattan* itibaren 11,32 m. yüksekliğindeki bu kat, zeminde yine 3 basamaklı *krepidoma* üzerinde bulunmakta ve *pteroma* tavanı 24 adet kabartmalı kasetle bezenmiş durumdadır (Praschniker-Theuer 1979: 73; Sengelin et al. 1997: 690, 217; Pollit 1986: 247; Smith 2002: 185-187). Bu katın kuzey cephesinde de, *pseudo-isodomik* duvar üzerinde zemindeki gibi sahte bir kapı bulunur (Şekil: 1-2). *Pteroma* tavanında *kentaumakhie* ve cenaze oyunlarının betimlendiği kare formlu kabartmalı kasetlerin, kenarlardan *kymation* bezemeleriyle çerçevelenmiş olduğu tespit edilmiş ve kuzey ve güney cephelerde 7 adet, doğu ve batı cephelerde 5'er adet olmak üzere toplamda 24 kasetin bulunduğu önerilmiştir (Şekil: 7-8) (Praschniker-Theuer 1979: 73-74; Fedak 1990: 80, 205 dpn. 65; Webb 1996: 77-78; Lehman 1957: 124). *Kentaumakhie*, cenaze ya da spor oyunları sahneleriyle bezeli *pteron* tavan kasetlerinin Yunan etkileriyle karşımıza çıktığı belirtilmektedir (Smith 2002: 187; Ridgway 1999: 123-124).

İkinci kattaki *entablatürde* (saçaklık), *korinth* sütun başlıkları tarafından taşınan üç *fascialı* bir arşitrav, *İon kymation* geçişiyle *lotus-palmet* motifli bir *silme* ve üstte *dentils* (diş) sıralarıyla bezenmiş *geisipodese* (diş dizisi) bağlanmaktadır. Bunu sırasıyla bir *geison* ve aslan başı biçiminde ele alınmış *çörtlenlerden* oluşan *sima* izler (yük. 1,70 m.) (Praschniker-Theuer 1979: 37, 73-74; Akurgal 1970: 171). Çatının *kornişler* üzerinde yükselen köşelerinde, birbirlerine dönük olarak betimlenmiş ikişer adet serbest heykel formunda at figürü bulunduğu ve bunların arasındaki kenarlar boyunca, ortalarındaki masif birer taş *urneye* dönük olarak karşılıklı düzenlenmiş, üç çift *aslan-grifon demonununun* yerleştirildiği öne sürülmektedir (Şekil: 9) (Akurgal 2000: 347-348). Mausoleion örtü sisteminin bitirilişi, günümüze ulaşmaması nedeniyle tartışılmakla birlikte, ihtimalle basamaklı piramidal bir örtüyle tamamlanmış ve en üstte olasılıkla Halikarnassos örneğindeki benzer biçimde mezar sahibiyle ilişkili olan *quadrigalı* bir

grup plastikte taçlandırılmıştır (Şekil: 1-2) (Pollit 1986: 276; Praschniker-Theuer 1979: 55-59; Webb 1996: 76-78; Ridgway 1999: 77).

Yönetici, ata ya da kahramanlık kültleriyle yakından bağlantılı olduğu dile getirilen söz konusu yapının, aynı zamanda Halikarnassos Mausoleionu ile Makedon mezar geleneği arasında bir sentez oluşturduğu öne sürülürken, anıtsal boyutları bakımından ise (kare yapının bir kenar uzunluğu 29,65 metre, yüksekliği ise 23 metre'dir) Anadolu'da bu tipte mezar mimarisi geleneğinin Halikarnassos'dan sonra en büyük ikici örneğini teşkil etmesi, bu açıdan anıtsal niteliğini gözler önüne serer (Şekil: 1-2) (Webb 1996: 76; Henry 2009: 150-151; Carstens 2002: 405; Ruggendorfer 2016: 180-181; Işık 1995: 172-176). Bu durum yani yapının anıtsallığı, bir taraftan onun önemli bir kişi tarafından, önemli bir amaç doğrultusunda, kendisi ya da başka birisi için yaptırıldığı hakkındaki görüşlerin önerilmesine neden olmuş, sahibine dair kesin *epigrafik* kanıtlara ulaşılamaması arkeoloji dünyasını günümüzde olduğu gibi geçmişte de meşgul etmiştir (Fleischer 1979: 156-160<sup>1</sup>; Grawehr 2014: 38-45).

Podyum kullanımı, *Attik-İon* sütun kaideleri, sütunlu koridor, plastikteki işçilik ve konu seçimi, anıtsal mimari, cephenin vurgulanması vb. açılardan Halikarnassos Mausoleionu'na benzetilen yapı, *korinth* tarzı sütunlarıyla hem Anadolu ve Makedonya mezar mimarisine farklılaştığı dile getirilmektedir (Lawrence 1996: 151; Ridgway 1999: 77; Henry 2009: 150-151; Ruggendorfer 2016: 171). Bir taraftan Halikarnassos Mausoleion'un derin etkileri hissedilirken diğer taraftan özellikle mezar odasındaki *beşik tonoz* dolayısıyla Makedon kimliğinin vurgulanmak istendiği ileri sürülen Belevi Anıtı, antik mimari teknolojisi bağlamında sadece Anadolu değil, çevre coğrafyalara etkide bulunmuştur (Lund 2002: 177; Işık 2010: 79-81; Henry 2009: 151; Heinz 2017: 295-298; Kaymak 2017: 306<sup>2</sup>; Fedak 1990: 81-82; Law 1939: 95).

### **Adaylar ve Belevi:**

Bilindiği gibi yapının mimari ve mimari plastik eserlerine göre MÖ. 4. yüzyılın sonları ile MÖ. 3. yüzyıl olarak tartışılan kronolojisi göz önüne alındığında, mausoleionun sahibiyle ilgili pek çok isim önerilmiş, ancak genel bir görüş birliğine varılamamıştır (Praschniker-Theuer 1979: 177-188; Buluç 1978: 1086; Ridgway 1999: 123; Heinz 2017: 3; Praschniker 1948: 290-293; Ruggendorfer 2016: 169). Mausoleion'un hemen üst kısmında bulunan ve MÖ. 6. yüzyılın ortalarına tarihlenen tümülüs ile olan yakınlığı, muhteşem işçiliği ve konumu itibarıyla yapıldığı dönemde doğal olarak önemli bir isimle ilişkilendirilmiştir (Heinz 2017: 221; Fleischer 1979:

<sup>1</sup> Konu hakkın bkz., Fleischer, R., "Ergänzungen zum Abschnitt: Der figürliche Schmuck", şurada: Praschniker-Theuer, 1979: 121-160.

<sup>2</sup> Konu hakkın bkz., Kaymak, Gamze, "Özet", şurada: Heinz 2017: 303-306.

156-160<sup>3</sup>, 170; Kasper 1978: 387-397). Heinz'in belirttiği üzere Belevi Mausoleion'u, Praschniker ve Keil tarafından MÖ. 246 yılında, Ephesos kentinde öldüğünü bildiğimiz Antiokhos II Theos ile ilişkilendirilmiş (Heinz 2017: 2-4; Keil 1933: 39; Praschniker 1948: 290-293), daha sonra Rhodos Adası'ndan Memnon ve Mentor kardeşlerden birine atfedilerek, bu iki ismin yaklaşık olarak MÖ. 333 ve MÖ. 336 olarak bilinen ölüm yıllarından daha erken bir tarihte yapılmış olabileceği düşünülmüştür (Heinz 2017: 2; Praschniker-Theuer 1979: 118-120; Buluç: 1978: 1086; Grawehr 2014: 1). Mausoleion için önerilen bir başka aday, Belevi mezar binasında ortaya çıkarılan özellikle serbest duran bir hizmetkar heykeli ve kline üzerine uzanmış bir erkek figürü olarak işlenen lahit kapağının, iki farklı kabartmadaki ikonografik benzerlikler aracılığıyla, Artakserkses III ve Dareios III'ün hükümdarlığı altında Lydia'da generallik yapmış olduğu bilinen ve MÖ. 350 dolaylarında hayatını kaybeden Satrap Authophradates'in mezarı olarak düşünülmüştür (Polat 2005: 67-69; Grawehr 2014: 1). Bunların dışında mezarı yaptıran ya da mezarda yatan olarak olası ancak genel kabulden uzak adaylar Ptolemaios I Soter (MÖ. 305-282), Kassandros (MÖ. 305-297), Seleukos I Nikator (311-281), Demetrios Poliorketes (MÖ. 306-283) şeklinde dile getirilmektedir (Ruggendorfer 2016: 171-173, 176-182).

Belevi Mausoleionu'nun olası sahibine dair en kuvvetli bağlantılardan birisini Antigonos Monophthalmos oluşturur (Ruggendorfer 2016: 176-177). Bilindiği gibi Büyük İskender'den sonraki süreçte MÖ. 333-321 yılları arasında Büyük Phrygia'da satraplık görevinde bulunarak bu coğrafyayı çok iyi tanıma fırsatı yakalayan Antigonos, (Billows 1997: 4 vdd., 36-40; Burstein 1974: 75-78; Debord 1999: 158-159), MÖ. 315 yılından itibaren Anadolu'da neredeyse tek isim olarak karşımıza çıkar (Waterfield 2011: 107-109; Ruggendorfer 2016: 176-182). MÖ 318'den sonra tamamen kontrol altına almaya başladığı Ephesos, (Anson 2014: 85; Billows 1997: 82-83), İpsos Savaşı'nda hayatını kaybetmesine rağmen, bu defa oğlu Demetrios Poliorketes tarafından uzun bir süre donanmasının önemli bir üssü olarak kullanıldığı bilinir (Errington 2010: 68; Ruggendorfer 2016: 177). Hatta MÖ. 302 yılında kısa bir süre Lysimakhos'un eline geçen kenti yeniden elde eden Demetrios (Arslan 2010: 213-214), 12 yıl bu coğrafyada etkisini hissettirmeyi başarmıştır. Bu bakımdan MÖ. 306 yılında *basileus* unvanı ve *diadem* ile özdeşleşen krali propagandanın, Belevi Mausoleion'unda Antigonos Monophthalmos'un bir tasarrufu olarak başladığı, fakat MÖ. 301 yılındaki ölümüyle oğlu Demetrios Poliorketes tarafından tamamlandığı ileri sürülmektedir (Ruggendorfer 2016: 180-182; Praschniker-Theuer 1979: 156-160). Ruggendorfer'a göre yapıda tespit edilen özellikle seramik envanterinin en son analizleri, MÖ. 4. yüzyıl sonları ile MÖ. 3. yüzyılın ilk çeyreğine ait olması ve mimari plastik eserlere önerilen yeni kronolojiler Belevi Mausoleionu'nu Antigonos Monophthalmos ve oğlu Demetrios Poliorketes ile

<sup>3</sup> Fleischer, şurada: Praschniker-Theuer, 1979: 121-160.

özdeşleştirmekte ve MÖ. 310-280/70 tarihleri önerilmektedir (Ruggendorfer 2016: 347-348; Göçmen 2016: 351-352<sup>4</sup>).

### **Lysimakhos, Ephesos ve Belevi:**

Hala tartışılmakla beraber, yapının ilk inşa süreci, Antigonos Monophthalmos karşısındaki kariyeri MÖ. 301 yılındaki İpsos Savaşı'ndan sonra parlayan ve MÖ. 281'deki Kurupedion Savaşı'na kadar aralıksız devam eden Lysimakhos'a bağlanır (Fleischer 1979: 118, 156-160<sup>5</sup>; Hoepfner 1993: 120-123; Rumscheid 1994: 74-75; Strocka 2005: 346; Henry 2009: 151). Tamamlanmamış bir anıt olması itibarıyla yapımından eğer Lysimakhos sorumlu değilse, kime atfedilebileceği, arkeolojinin günümüzde de bitmeyen bir mücadelesi şeklinde hala araştırılmaya devam etmektedir (Alzinger 1979: 193-200<sup>6</sup>; Henry 2009: 150-151; Ruggendorfer 2016: 347-348; Heinz 2017: 295-298). Ancak 1998'den itibaren yeniden başlayan çalışmalar, Belevi Mausoleionu'nun sahibi konusunda bazı aydınlatıcı önermeler ortaya koymakta ve yapının sahibine yönelik yeni verileri bilim dünyasıyla paylaşmaktadır (Heinz 2017: 295-306; Ruggendorfer 2016: 169-182, 347-357).

Belevi Mausoleionu'nun Lysimakhos ile özdeşliği ve özellikle mimari plastikte söz konusu olan doğu etkilerinin olası kaynağı konusunda, öncesi olmakla birlikte onun İpsos'tan (İpsos Savaşı MÖ. 301) hemen önce başlayan kariyerine kısa bir göz atmak faydalı olacaktır;

Lysimakhos'u, Kuzeybatı Anadolu'da başta Herakleia Pontika (Karadeniz Ereğlisi) kenti olmak üzere, bir yanda Bithynia ve diğer yanda Paphlagonia'da etkisini artırma çabalarına göz attığımızda, MÖ. 301 yılında yapılacak olan İpsos Savaşı öncesinde, onun bölgenin kraliçesi Amastris ile yaklaşık olarak MÖ. 302 yılında evlendiği sürecin belirgin bir biçimde dikkatleri çektiği gözlemlenmektedir (Şekil:10) (Ogden 1999: 58; Debord 1999: 301; Lund 2002: 10, 30, 75; Waterfield 2011: 153, 199; Bağdatlı Çam 2016: 34-36; Dmitriev 2007: 141-149). Kral, aynı zamanda yakın gelecekte yapacağı büyük savaş İpsos için hazırlık içerisinde (Burstein 1974: 81-85; O'Neil 2002: 173-174; Lund 2002: 15). Benzer şekilde Hellespontos (Çanakkale Boğazı) ve Batı Anadolu'da pek çok kenti ele geçiren Lysimakhos'un, kısa süreliğine de olsa Ephesos'u elde etmesi de aynı sürece denk gelmektedir (Lund 2002: 14). MÖ. 301 yılında Antigonos'u yok ederek Hellenistik Dünya'da uzun zamandan beri istediği konuma ulaşmasının ardından, yeni eşiyle birlikte bu defa Sardeis'te karşımıza çıkar (Müller 2013: 209; O'Neil 2002: 173). Pers kökenli Amastris ile uzun süreli olmayan birliktelikleri, bu defa Seleukos'a karşı güçlenmek adına Ptolemaios I Soter'in kızı Arsinoe (II) ile yaptığı evlilik nedeniyle MÖ. 300 civarında

<sup>4</sup> Bkz., Göçmen, Duygu, "Özet", şurada: Ruggendorfer 2016: 351-352.

<sup>5</sup> Fleischer, şurada: Praschniker-Theuer, 1979: 121-160.

<sup>6</sup> Alzinger, şurada: Praschniker-Theuer, 1979: 167-200.

bozulmuştur (Bağdatlı Çam 2016: 35; Öztürk 2013: 508). Lyismakhos bundan sonraki yaklaşık 19 yıllık mücadelesi içerisinde bir taraftan Seleukos, diğer taraftan Demetrios Poliorketes'e karşı güçlenmeye çalışırken, Avrupa'da Getler'in (*Getai*) yol açtığı tehlikeyi atlatmayı başarmış ve MÖ. 287 yılında Makedonya'nın hakimi olmuştur (O'Neil 2002: 175; Austin 2006: 117-118; Errington 2010: 69-74). Bu arada Kralın tam anlamıyla Ephesos hakimiyetinin MÖ. 294 civarında başladığı ve kenti orijinaline yakın bir konumda yeniden kurarken çevre yerleşimlerden halkı buraya iskâna zorladığı bilinmektedir (Austin 2006: 117; Errington 2010: 73). Lysimakhos'un Ephesos'taki düzenlemeleri güçlü surlar ve kulelerin yapımıyla (Waterfield 2011: 78-79) devam ederken, kentin adını en son eşi onuruna Arsinoeia şeklinde değiştirmesi, kralın Ephesos'a olan yakın ilgisini gözler önüne serer (Errington 2010: 89; Waterfield 2011: 78). Lund, Ephesos-Lysimakhos özdeşliğini kentin yeni adı altında bastığı sikkelerin, MÖ. 289'dan kralın öldüğü MÖ. 281 yılına kadar devam ettiğini vurgulayarak ortaya koymaktadır (Lund 2002: 92). Ayrıca Lysimakhos'un Amastris'ten boşanmakla birlikte ilişkilerinin ya da etkisinin belirli bir seviyede devam ettiğine dair, Lysimakhos'un MÖ. 292'de Getia'daki seferine Paphlagonia Kraliçesinin oğlu Klearkhos'un da katılmış olmasının gösterdiği belirtilmelidir (Lund 2002: 88).

Lysimakhos'un bundan sonraki kariyeri, yaklaşık olarak 22 yıl önce kendi ismiyle kurmaya başladığı Thrakia Khersonesos'ndaki (Gelibolu Yarımadası) kentinin, MÖ. 287'de yaşadığı ağır depremde yok olmasıyla düşüşe geçer (Lund 2002: 185). Kraliçe Amastris'in kendi oğulları tarafından öldürülmesinin ardından bizzat Lysimakhos elinden yok edilmeleri (MÖ. 284) ve en önemlisi kendi oğlu Agathokles'i, Arsinoe'nin kıskırtmalarıyla ortadan kaldırması (MÖ. 283), iktidarının sonuna işaret ettiği ve meydana gelen karmaşa ortamını Seleukosların propagandalarında çok iyi kullandıkları dile getirilmektedir (Lund 2002: 75; Dmitriev 2007: 143; Müller 2013: 209; Öztürk 2013; Bağdatlı Çam 2016: 34).

Ephesos-Belevi'ye dönersek, Lysimakhos'un bu mezar anıtını MÖ. 286 yılında yaptırmaya başladığı ve anlaşıldığı kadarıyla mausoleionun, ihtimalle onun bu tarihten biraz evvel yeniden kurmaya başladığı Ephesos kentiyile ilgili faaliyetleri dolayısıyla ortaya çıktığı açıktır (Strocka 2005: 346; Strocka 2007: 341; Hoepfner 1969: 180-182). Diğer taraftan çok daha kuzeyde, Khersonessos (Gelibolu Yarımadası) berzahında, Lysimakheia olarak kendi adını verdiği kentin daha MÖ. 309 yılı itibariyle başlayan ve belki de gerçekleşen inşası, her ne kadar Ephesos'un kendisi için çok önemli olduğunu bilsek de, Belevi mezarının Lysimakhos tarafından kendisi için yaptırılmış olabileceği ihtimalini zayıflattığı düşünülebilir (Dmitriev 2007: 146; Lund 2002: 21; Ruggendorfer 2016: 173-176). Ancak Grawehr'in bahsettiği gibi, eğer Lysimakhos Belevi Mausoleionnu'nu kendisi için değil de bir başkası için yaptırmayı hedeflemişse, bu durumda bizzat onun tarafından öldürülen oğlu Agathokles, mausoleion için en uygun adaylardan birisi olarak karşımıza çıkıyor olabilir (Grawehr 2014: 38-45).

Kral ile Belevi Mausoleionu arasındaki ilişkinin Lysimakhos aleyhine gelişmesine neden olan diğer iki önemli referans, Appianos'un kral öldükten sonra Lysimakheia'ya gömüldüğü ve bunun Pausanias tarafından görüldüğü bilgisine dayanmaktadır (Paus., I.10.4.; Lund 2002: 206). Bu durumda kralın hayatını kaybettiği Kurupeidon Savaşı'nın (MÖ. 281) konumu Belevi bakımından oldukça önem arz eder.

Konuya bu açıdan yaklaşırsak, İpsos'tan sonra Seleukos için bir hedef ve fakat Lysimakhos için kazandığı topraklar anlamına gelen Hermos Vadisi sularının, Hermeios (İzmir) Körfezi'nde Pontos Aigaios'a (Ege Denizi) dökülürken hemen güneyinde Ephesos ve kuzeyinde Sardeis kentlerine oldukça yakın bir güzergâh izliyor olması önem arz eder (Sevin 2001: 181). Hermos (Gediz) Nehri'nin kuzeyinde olduğunu bildiğimiz savaş meydanı (Arslan 2010: 219), bu mücadelede hayatını kaybeden Lysimakhos için mezar yapısını; cenaze törenleri ve ritüeller bağlamında elverişli kılmakla beraber, antik literatür bu yerleşimden çok uzakta olmayan Lysimakheia'da gömüldüğüne işaret eder (Fleischer 1979: 118, 158-160<sup>7</sup>; Alzinger 1979: 193<sup>8</sup>; App., Syr. XI.64; Paus., I.10.4). Nitekim MÖ. 281 yılında hayatını savaş meydanında kaybeden kral, Pharsalialı Thoraks ve/veya küçük oğlu Aleksandros tarafından uzun süre sonra bulunmuş ve kendi adına kurduğu şehrin halkı tarafından burada, artık "Lysimakheum" olarak adlandırdıkları bir tapınağa gömülmüştür (App., Syr. XI.64). Aynı şekilde Pausanias da durumu MS. 2. yüzyıl sürecinde doğrulamakta ve Lysimakhos'un Kardia ile Paktia arasındaki mezarının kendi döneminde de görülebilir olduğunu aktarmaktadır (Paus., I.10.4; Heinz 2017: 4-6; Ruggendorfer 2016: 173-176; Grawehr 2014: 1).

Bu durum Belevi Mausoleion'unun Lysimakhos'a atfedilmesini güçleştirmekte, ancak ileri sürüldüğü gibi yapımına onun tarafından başlanan bir inşa faaliyeti olamayacağı anlamına gelmemektedir (Grawehr 2014: 38-45; Rumscheid 1994: 71-74; Strocka 2005: 346; Strocka 2007: 341). Nitekim Grawehr, Lysimakhos'un idari anlamda, oğlu Agathokles'i öldürmesinin ardından oldukça zorlandığı ve durumun geriye kalan en büyük rakibi Seleukoslar tarafından onun aleyhine kullanıldığına değinmekte ve mausoleionun, Lysimakhos'un politik süreci kendi lehine çevirme çabalarından birisi olarak, oğlunun yok edilmesinin toplumda meydana getirdiği etkinin dengelenmesi amacını taşıdığını öne sürmektedir (Grawehr 2014: 42-44). Aynı şekilde, yapıda küçük izleri tespit edilen ve Helios'un oğlunu elinde olmadan ölüme sürüklemesini anlatan *Phaethon* ve *Heliadesler* mitolojisinin, Lysimakhos ile Agathokles arasındaki ilişkiye ilginç bir alegori oluşturacak şekilde bilinçli olarak seçilmesi, tarihi süreçler ile efsanenin, bir başka anlamda düş ve gerçeğin Belevi Mausoleion'unda somutlaştığının en önemli referansını

<sup>7</sup> Fleischer, şurada: Praschniker-Theuer, 1979: 121-160.

<sup>8</sup> Alzinger, şurada: Praschniker-Theuer, 1979: 167-200.



oluşturmaktadır (Grawehr 2014: 44; Karş.<sup>9</sup>, Fleischer 1979: 47, 156-158<sup>10</sup>, Alzinger 1979: 193<sup>11</sup>; Webb 1996: 79; Ruggendorfer 2016: 171).

### Sonuç:

20. yüzyılın başlarında Belevi Mausoleionu'nun arkeoloji dünyasına kazandırılması, özellikle Anadolu ölü gömme geleneklerinin etkilendiği ve etkilediği kültürel ortamların tanımlanmasında önemli bir aşama meydana getirmiş gibi görünmektedir. Diğer taraftan daha önce bahsedildiği şekilde, Anadolu ile Makedonya arasında bir sentez olduğu dile getirilen Belevi Mausoleionu (Webb 1996: 76; Henry 2009: 150-151; Carstens 2002: 405; Ruggendorfer 2016: 180-181; Işık 1995: 172-176), neredeyse tüm hayatı boyunca, özellikle MÖ. 301 yılındaki İpsos Savaşı'ndan itibaren aynı coğrafyalar; Anadolu, Makedonya ve özellikle Ephesos ile özdeşleşen bir isim olarak Lysimakhos'u çağrıştırmaktadır. Onun, ihtimalle kendisinden ziyade bir başkası için inşa ettirmeye başlamış olabileceği yapıyla bir başka ilişkisini, mausoleionda gerçekleştirilen arkeolojik kazıların mimari plastikle ilgili ortaya koydukları meydana getirir. Doğu, özellikle Pers sanatına ait izler, çatıyı taçlandıran *aslan-grifonlar*, *Kline-lahit* biçiminde işlenmiş giyimli yatan erkek figürü ve onun serbest heykel formundaki pantolonlu hizmetçisinde ortaya konmakla birlikte (Akurgal 1970: 171; Buluç 1978: 1089-190; Smith 2002: 187; Ruggendorfer 2016: 170), tarihi süreç bu etkinin kuzeyden, Akhaemenidler'in son kralı Darius III'ün yakın akrabası Oksyathres/Oxathres'in kızı ve Paphlagonia'nın bizzat bir Pers Kraliçesi olarak tanıdığımız Amastris aracılığıyla taşınmış olabileceği akıllara getirmektedir (Şekil: 10). Aynı sonucu pekiştirecek bir başka ismin en son evliliği olan Ptolemaios I Soter'in kızı Arsinoe (II) ile geliştiği düşünülebilir.

<sup>9</sup> Aynı mitos daha öncelerde, bir nymphe ya da tanrıça olarak ünlü Rhodos Adası'nın perfonefikasyonu şeklinde karşımıza çıkan imgeyle ilişkilendirilmiş ve dolayısıyla Rhodoslu Memnon ve/veya Mentor kardeşler ile bağlantı kurulmuştur. Bu efsanenin Antigonos Monophthalmos için de iyi bir argüman oluşturduğu hakkında bkz., Ruggendorfer 2016: 176-182.

<sup>10</sup> Fleischer, şurada: Praschniker-Theuer, 1979: 121-160.

<sup>11</sup> Alzinger, şurada: Praschniker-Theuer, 1979: 167-200.

## KAYNAKÇA

Alzinger, W. "Die Altertümer von Belevi. Versuch einer topographischen, Archaologischen und Historischen Einordnung". Şurada: *Praschniker-Theuer*, 1979: 167-199.

Akurgal, E. *Ancient Civilisations and Ruins of Turkey: From Prehistoric Times Until the End of the Roman Empire*. İstanbul: Türk Tarih Kurumu 1970.

Akurgal, E. *Anadolu Uygarlıkları*. İstanbul: Net Turistik Yayınları, 2000.

Anson, Edward M. *Alexander's Heirs: The Age of the Successors*. West Sussex UK: John Wiley & Sons, Inc., 2014.

App., Syr. *Appianus, Appian's Roman History The Syrian Wars*. Trans.: Horace White, Ed.: E. Capps, W. H. D. Rouse, L. A. Post, E.H. Warmington, The Loeb Classical Library. New York: Macmillan Company, 1962.

Arslan, Murat. *İstanbul'un Antikçağ Tarihi Klasik ve Hellenistik Dönemler*. İstanbul: Odin Yayıncılık, 2010.

Austin M. M. *The Hellenistic World From Alexander to the Roman Conquest A Selection of Ancient Sources in Translation*. Cambridge: Cambridge University Press, 2006.

Bağdatlı Çam, Fatma. "Paphlagonia'da Bir Pers Prensesi ve Onun Kenti: Amastris". *Bartın Üniversitesi Edebiyat Fakültesi Dergisi* 1/2 (2016): 31-46.

Billows, Richard A. *Antigonos the One-Eyed and the Creation of the Hellenistic State*. Berkeley: University of California Press, 1997.

Buluç, S. "The Tomb Monumant at Belevi Near Ephesos". *The Proceedings of the Xth International Congress of Classical Archaeology*. II, Ankara – İzmir 23-30 Kasım 1973, Ed.: Ekrem Akurgal, Türk Tarih Kurumu (1978): 1085-1092.

Burstein, Stanley Mayer. *Outpost of Hellenism: The Emergence of Heraclea on the Black Sea*. London: University of California Press, 1974.

Carstens, Anne Marie. "Tomb Cult on the Halikarnassos Peninsula". *American Journal of Archaeology* (AJA) 106/3 (2002): 391-409.

Debord, Pierre. *L'Asie Mineure au Ive Siecle (412-323 a.c.) Pouvoirs et Jeux Politiques*. Paris: Diffusion De Boccard, 1999.

Dmitriev, Sviatoslav. "The Last Marriage and the Death of Lysimachus". *Greek Roman and Byzantine Studies* (GrRomByzSt) 47 (2007): 135-149.

Duyuran, Rüstem. "Belevi'deki Mausoleum: Batı Anadolu'da Bulunan Muhteşem Bir Anıt – Mezarı". *Arkitekt* 11-12 (1949): 243-246.

Errington, R. Malcolm. *Hellenistik Dünya Tarihi MÖ. 323-30*. Çev.: Gülşah Günata, İstanbul : Homer Kitabevi, 2010.

Fedak, Jano. *Monumental Tombs of the Hellenistic Age A Study of Selected Tombs from Pre-Classical to the Early Imperial Era*. Totonto: University of Totonto Press, 1990.

Fleischer, R. "Ergänzungen zum Abschnitt: Der figürliche Schmuck", şurada: *Praschniker-Theuer* 1979: 121-160.

Grawehr, Matthias. "Agathokles als Grabherr Des Mausoleums von Belevi". *Antike Kunst* 57, 2014, s. 38-47.

Heinz, R; Ruggendorfer, P.. "Forschungen am Mausoleum von Belevi". Jahreshefte des Österreichischen archäologischen Instituts in Wie (ÖJh) 71 (2002): 149-176.

Heinz, Reinhard. *Das Mausoleum von Belevi Bauforschung, Forschungen In Ephesos. 6/1*. Österreichischen Archäologischen Institut. Wien: Verlag der Österreichischen Akademie der Wissenschaften, 2017.

Henry, Olivier. *Tombes de Carie Architecture Funéraire et Culture Carienne VIe-IIe S. Av. J.-C*. Rennes: Presses Universitaires de Rennes, 2009.

Hoepfner, W. "Zum Mausoleum von Belevi". *Archäologischer Anzeiger (AA)* (1993): 111-123.

Hoepfner, W. "Zum Entwurf des Athena-Tempels in Ilion". *Mitteilungen des Deutschen Archäologischen Instituts, Athenische Abteilung (AM)* 84 (1969): 165–181.

Işık, Fahri. "Tempelgräber von Patara und ihre anatolischen Wurzeln". *Lykia: Anadolu – Akdeniz Kültürleri II* (1995): 160-186.

Işık, Fahri. "Anadolu-Lykia Uygarlığı: Lykia'nın 'Hellenleşmesi' Görüşüne Eleştirel Bir Yaklaşım". *Anadolu-Anatolia* 36 (2010): 65-125.

Kaymak Heinz, Gamze. "Kültürel Mirasın Yapı Malzemeleri Tarihine Katkı Boyutu: Belevi Mausoleumu Örneği". *5. Ulusal Yapı Malzemesi Kongresi ve Sergisi 3-4-5 Kasım 2010 İstanbul, Kongre Bildirileri, TMMOB Mimarlar Odası İstanbul. İstanbul (2010): 205-218.*

Kasper, Sandor. "Der Tumulus von Belevi". *The Proceedings of the Xth International Congress of Classical Archaeology, I*, Ankara – İzmir 23-30 Kasım 1973, Ed.: Ekrem Akurgal, Türk Tarih Kurumu. (1978): 387-398.

Keil, J. "17. Vorläufiger Bericht über die Ausgrabungen in Ephesos". *Jahreshefte des Österreichischen Archäologischen Instituts in Wie (ÖJh)* 29 (1933): 28-40.

Keil, J.. "18. Vorläufiger Bericht über die Ausgrabungen in Ephesos". *Jahreshefte des Österreichischen archäologischen Instituts in Wie (ÖJh)* 29 (1935): 103-145.

Kurtz, Donna C.; John Boardman. *Greek Burial Customs*. New York: Cornell University Press, 1971.

Law, H. W. "The Mausoleum". *The Journal of Hellenic Studies (JHS)* 59/1 (1939): 92-102.

Lawrence, A. W. *Greek Architecture*. New Haven: Yale University Press, 1996.

Lehman, Karl. "Kallistratos Meets a Centaur". *American Journal of Archaeology* (AJA) 61/2 (1957): 123-127.

Lund, Helen S. *Lysimachus: A Study in Early Hellenistic Kingship*. London: Routledge, 2002.

Müller, Sabina. "Female Element of the Political Self-Fashioning of the Diadochi: Ptolemy, Seleucus, Lysimachus, and Their Iranian Wives". *After Alexander The Time of the Diadochoi (323-281 BC)*, Ed.: Victor Alonso Troncoso, Edward M. Anson. Oxford: Oxbow Books (2013): 199-214.

Öztürk, Bülent. "Herakleia Pontika (Zonguldak - Karadeniz Ereğli) Antik Kenti Epigrafik Çalışmaları ve Tarihsel Sonuçları". *I. Uluslararası Karadeniz Kultur Kongresi*, 06-09 Ekim 2011, Sinop/Türkiye (2013): 505-527.

Ogden, Daniel. *Polygamy, Prostitutes and Death The Hellenistic Dynasties*. London: The Classical Press of Wales, 1999.

O'Neil, James L. "Iranian Wives and Their Roles in Macedonian Royal Courts". *Prudentia* 34/2 (2002): 159-177.

Paus., Pausanias. *Periegesis tes Hellados - Description of Greece*, Trans.: W. H. S. Jones, Ed.: E. Capps, T. E. Page, W. H. D. Rouse, I, The Loeb Classical Library. London: William Heinemann, 1918.

Polat, Gürcan. "War Der Persische Satrap Autophradates von Sardeis der Ursprüngliche Grabherr des Mausoleum von Belevi?". *Epigraphica Anatolica* 38 (2005): 57-72.

Pollit, J. J. *Art in the Hellenistic Age*. Cambridge: Cambridge University Press, 1986.

Praschniker, Camillo. "Die Datierung des Mausoleums von Belevi", *Anzeiger: Österreichische Akademie der Wissenschaften Wien, Philologisch-Historische Klasse* (AnzWien) 85 (1948): 271-293.

Praschniker, Camillo; Theuer, Max. *Das Mausoleum von Belevi*. Wien: Forschungen in Ephesos (FiE) 6, 1979.

Ridgway, Brunilde Sismondo. *Prayers in Stone: Greek Architectural Sculpture c. 600-100 B.C.E.* Berkeley: University of California Press, 1999.

Ruggendorfer, Peter. *Das Mausoleum von Belevi Archäologische Untersuchungen zu Chronologie, Ausstattung und Stiftung*. Forschungen In Ephesos, 6/2, Österreichischen Archäologischen Institut. Wien: Verlag der Österreichischen Akademie der Wissenschaften, 2016.

Rumscheid, Frank. *Untersuchungen zur Kleinasiatischen Bauornamentik des Hellenismus*. Mainz: Philip von Zabern, 1994.

Schmaltz, Bernhard. "Zum Sarkophag des Mausoleums bei Belevi.", *Jahreshefte des Österreichischen Archäologischen Instituts in Wien* 49 (1968-71): 63-67.

Sengelin, Thomas; Drougou, Stella; Leventopoulou, Maris; Marangou, Lia; Van Der Meijden, Ella; Palaiokrassa, Lydia; Petrocheilos, Ioannis E.; Touratsoglou. “Belevi”. *Lexicon Iconographicum Mythologiae Classicae* (LIMC), 8/1-2, Zürich: Artemis Verlag (1997): 671-721.

Smith, R. R. R. *Hellenistik Heykel*. Çev.: Aysin Yoltar Yıldırım, İstanbul: Homer Kitabevi, 2002.

Strocka, Volker Michael. “Griechische Löwenkopf-Wasserspeier in Ephesos”. *Synergia, Festschrift für Friedrich Krinzinger*. 1, Ed.: Barbara Brandt. Wien: Phoibos Verlag (2005): 337-348.

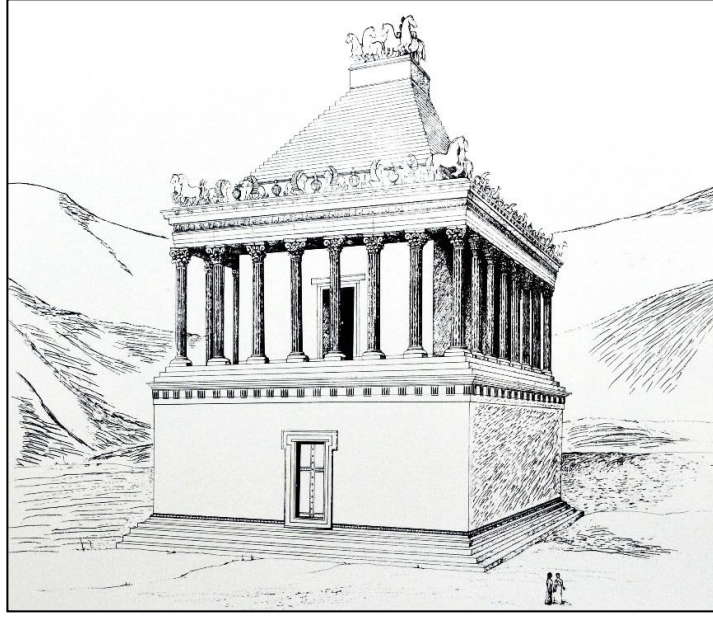
Strocka, Volker Michael. “Das Spätklassische Bankettrelief von Zeytinköy”. *Patronvs: Festschrift für Coşkun Özgünel zum 65. Geburtstag*. Ed.: E. Öztepe et al., İstanbul: Homer Kitabevi (2007): 339-344.

Waywell, G. B. *The Free-Standing Sculpture of the Mausoleum at Halicarnassus*. London: British Museum Publications, 1978.

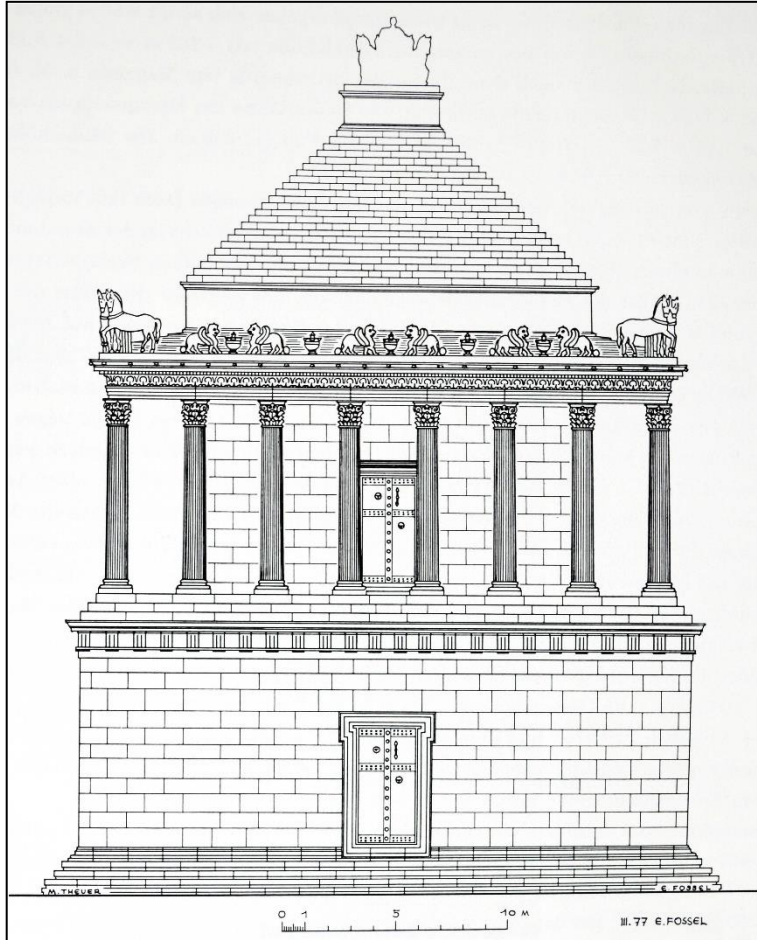
Webb, Pamela A. *Hellenistic Architectural Sculpture: Figural Motifs in Western Anatolia And The Aegean Islands*. Wisconsin: The University of Wisconsin Press, 1996.

Waterfield, Robin. *Dividing The Spoils: The War for Alexander the Great's Empire*. Oxford: Oxford University Press, 2011.

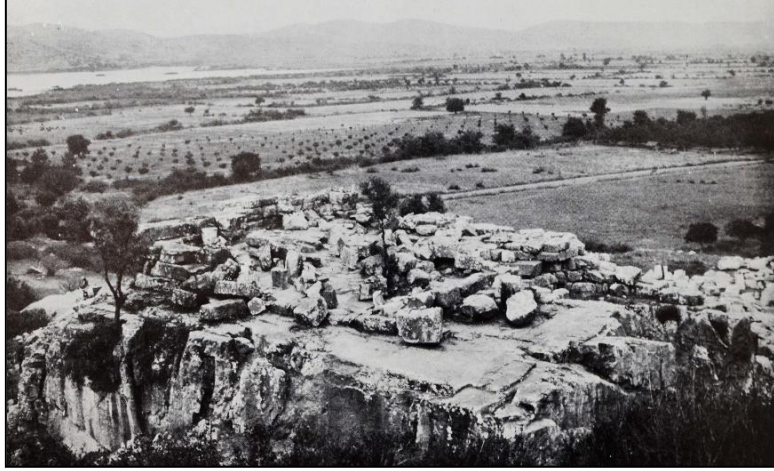
ŞEKİLLER:



Şekil 9: Praschniker - Theuer 1979: Abb. 72.



Şekil 2: Praschniker - Theuer 1979: Abb. 51.



Şekil 3: Praschniker - Theuer 1979: Abb. 33.



Şekil 4: Praschniker - Theuer 1979: Abb. 8.



Şekil 5: Praschniker - Theuer 1979: Abb. 45. Şekil 6: Praschniker - Theuer 1979: Abb. 83.



Şekil 7: Praschniker - Theuer 1979: Abb. 60.



Şekil 8: Praschniker - Theuer 1979: Abb. 57.





Şekil 9: Praschniker - Theuer 1979: Abb. 72.



Şekil 10: Bağdatlı – Çam 2016: Resim 4.