

KENT PARKLARINDA YENİLİKÇİ YAKLAŐIMLAR; İZMİR PARK ÖRNEĐİ

Nuran ALTUN^{1*}

¹ Kardelen Peyzaj

* info@kardelenpeyzaj.com.tr

Özet: Plansız büyüyen kentlerde, plansız nüfus artışı ve yeşil alanların yok edilmesi sonucunda, kişi başına düşen yeşil alanların yetersizliği; insanların en doğal ihtiyacı olan kamusal açık alanda vakit geçirme ve rekreasyon ihtiyacını karşılayamamalarına neden olmaktadır. Kentsel dönüşüm hareketinin, sürdürülebilirlik kavramı içerisinde değerlendirilmesi, bu açığı kapatabilecek bir yaklaşım olarak gözlemlenmektedir. Çarpık kentleşmeyi ve çarpık kentleşmenin etkilerini geri alabilmek adına kentte yaşayanlar için; altyapı (su, kanalizasyon, elektrifikasyon, drenaj vb.)ve üstyapı (ulaşım, park, meydan, cadde ve bulvar) sistemlerinde çalışmalar yapmak ve kent içindeki yeşil alanları birbiriyle bağlamak (yeşil ağ sistemi) son bir fırsat olabilir. Kamusal kullanımın ön planda tutulduğu İzmir kentinde, bu fırsatı doğru kullanabilmek adına, bu projede tasarım aşamasında; şehir içindeki konumu ve çevresi ile ilişkilerin alt ve üst yapı kurgularıyla bütünlük bir şekilde ele alındığı, yeni nesil bir park anlayışı ortaya koymak benimsenmiştir.

Anahtar Kelimeler: Kent merkezi, kamusal kullanım, kentsel dönüşüm, kentsel dönüşümdeki sürdürülebilirlik, İzmir, yeni nesil park

INNOVATIVE APPROACHES IN URBAN PARKS; IZMIR PARK EXAMPLE

Abstract

The lack of green spaces per capita as a result of organically growing cities, unexpected population growth and destruction of the green area; it caused people to be unable to meet their needs for open spaces and recreational needs. Sustainability in urban transformation is the key point as an approach to change these situation. For those who live in the in city in order to take back the effect of distorted urbanization; infrastructure (water, sewerage, electrification, drainage, etc.), superstructure (transportation, park, square, street and boulevard) systems to do the work and connect the green spaces in the city (green network system) may be the last opportunity. In the city of Izmir it is kept at the forefront of public use, in order to use this opportunity to correct these projects in the design stage; It is adopted to reveal a new generation concept of park in which the relations with the city's location and environment in the city are handled in an integrated manner with the infrastructure and superstructure.

Keywords: City center, public use, urban transformation, sustainability in urban transformation, İzmir, new generation park

1. Giriř

Kentsel açık ve yeřil alanlar, nitelik ve nicelik bakımından farklılık gösterebilen, buldukları çevrede yaşam kalitesini artırabilecek güce sahip önemli nefes alma noktalarıdır. Bu alanlar bitki örtüsü ile kaplı olabileceđi gibi kullanıcı ihtiyaçlarını iyi analiz etmiş, yeterli program elemanları ile tasarlanmış bir rekreasyon alanı olarak da varlığını gösterebilir. Parklar, caddeler, yollar, sokaklar, meydanlar gibi açık alanların analizlerinin yapılması, planlanması, tasarlanması, yönetilmesi ve bakımı Peyzaj Mimarlığı disiplini kapsamındadır. Kentlerin merkezindeki park alanları, ulaşım ve etkileşimin yoğun olması sebebiyle, kente değer katan önemli yeřil alanlar olup halkın sosyalleşme mekanlarıdır. Bu çalışmada, İzmir Büyükşehir Belediyesi Park ve Bahçeler Daire Başkanlığının işveren, Kardelen Peyzaj Planlama İnř. San. Tic. ve Ltd. Şti 'nin proje müellifi olduđu, İzmir'in yeni kent merkezi noktasında, kentin aydınlık ve çağdaş yönünü, yenilikçi, özgürlükçü aktif ve dinamik yapısını vurgulayan park alanının tasarım süreci ve etkisi incelenmiştir.

1.1 Proje Müellifliğinin Belirlenmesi

İzmir Büyükşehir Belediyesi Park ve bahçeler daire başkanlığı yapılanma sürecine girdiđi 2015-2019 yılları stratejik planı kapsamında yeni kurulan 'Yeřil Alanlar Planlama Proje Şube Müdürlüğü' kurum dışı proje alımı hizmeti başlatmıştır. Bu süreçte İzmir için çok değerli projeler üretilmiş ve hayata geçirilmiştir. Bu kapsamda kurum, ilk projelerini davetli proje müellifi olarak bizimle gerçekleřtirmek istediklerini ifade etmişlerdir. Bu kentte eğitim alan ve yaşayan , proje üreten peyzaj mimarları olarak tarafımıza verilen bu görev son derece onur verici olmuş ve bizi heyecandırmıştır.

1.2 Proje Niteliđi ve Yeri

İşverenin beklentisi ,İzmir kentinin çağdaş , yenilikçi ve özgürlükçü yönlerini ortaya koyan bir tasarımdı. Çalışma alanı ise, kentin kamusal kullanım değerinin gün geçtikçe arttığı, mevcut yerleşik nüfusun ve yapıların yanında modern iş merkezleri ve yüksek yapıların hızla çoğaldığı, yoğun bir kullanıcı nüfusun oluştuđu, gelir seviyesi yüksek yeni kent merkezinin şekillenmeye başladığı bölge içerisinde kalmaktadır. Böylece yeni kent merkezinde, gösterilen alanda, davetli proje müellifi olarak yeni nesil bir park anlayışı ortaya koyan projenin hazırlanma süreci başlamıştır.

2. Materyal ve Yöntem

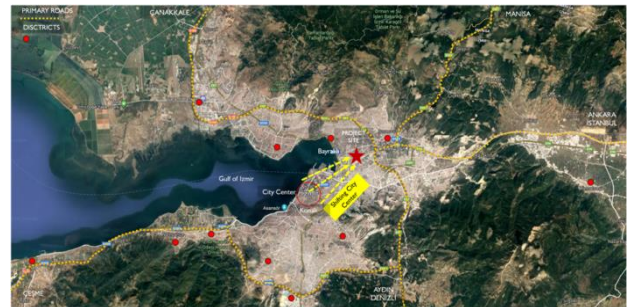
İzmir'de kişi başına düşen yeřil alan miktarı halen Avrupa standartlarına ulaşamamış olsa da doğa ve çevreye dayalı projeler geliştirilmeye devam etmektedir. Proje alanı, yeni kent merkezinde olması sebebiyle, yeni yeřil ağ sisteminin tetikleyicisi olabilecek konuma sahiptir. Folkart Tower ve çevresinde yeřil alan varlığı, Mistral Tower ve çevresinde dere boyunca devam eden yeřil alan varlığı, Lider Centrio istikameti boyunca parça parça yeřil alanlar ve lekeler halinde dut alleli yolların varlığı, park alanında yapılacak çalışmanın etki ađını fark etmek ve parçası olacađı bütünü algılamak açısından önemli mevcutlardır. Bu mevcutlar ve projede yeni oluşturulacak yeřil dokular arasında kurulacak sağlıklı etkileşim, kent gelişimi ile birlikte varlıklarını koruyacak ve bir sonraki yeřil ağ sistemi entegrasyonunda etkin rol oynayacaktır.

Çevrenin, iklimsel ve fiziksel analizleri ile alanın tarihsel süreci, demografik yapısı, kullanıcı profiline incelenmesi, literatür taraması gibi veri toplama aşamasında gerekli olan çalışmalar tamamlanmış, tasarım aşaması başlamıştır.

3. Tasarım Süreci

3.1 Alanın Konumu

Çalışma alanımızın İzmir ölçeğindeki konumuna bakarsak, bir yarım ay gibi Ege Denizi'ni kucaklayan İzmir Körfezi'nin neredeyse merkezi noktasında bulunmakta olup, Bayraklı bölgesinde konumlanmaktadır (Şekil-1). Bu bölge aynı zamanda kuzey-güney, doğu-batı aksında yer alan nüfusun yoğun olarak bulunduđu ilçeleri birleřtiren ana ulaşım arterlerinin kesiřtiđi noktadır. Kullanıcıların toplu taşımayı kullanarak veya yaya olarak kolayca ulaşabileceđi konumdadır (Şekil-2).



Şekil 1: Çalışma alanının kent ölçeğindeki konumu



Şekil 2: Çalışma alanının ilçe (Bayraklı) ölçeğinde konumu

3.2. Tasarım Ana Kararları

İşveren talebi; kent merkezinde örnek teşkil edebilecek, mevcut kent parklarından farklılık taşıyan, günümüz ihtiyaçlarını karşılayan, farklı kullanıcı gruplarına hitap eden, İzmir'in yenilikçi, çağdaş ve özgür düşünce yapısını ortaya koyan yeni nesil bir park tasarlanması olmuştur.

Tasarım ekibimiz, yaklaşık 20.000m² büyüklüğe sahip parsel alanında, var oluşumuzun kaynağı, yaşamın kendisi: Suyun sonsuzluğu kavramıyla yola çıkmıştır. Akdeniz iklim koşulları gereği yaz mevsiminin çok sıcak geçmesi, proje alanının içinde ve proje alanının yakın çevresinde insanların biyokonforunu 'su' temalı proje yaklaşımıyla sağlamak amaçlanmıştır. Geçmiş değerlerimiz, bugünkü varlıklarımız ve gelecekte beklenenlerimiz suyun sonsuzluğu teması üzerinden yenilikçi bir yaklaşımla ortaya koyulmuştur.

Bu fikir kapsamında projede şu fonksiyonlara yer verilmiştir; Deneyimsel su öğeleri (sisleme arkadı, kuru havuz meydanı, su kanalı, amfi şelale meydanı), manolya meydanı, farklı formlarda tasarlanmış dinlenme yüzeyleri, 0-6yaş, 6-12 yaş grubu çocuk oyun alanı, deneysel İzmir haritası, amfi şelale sahnesi, koşu yolu, bisiklet yolu, güvenlik birimi, depo, wc, otoparklar. Park ayrıca, yenilikçi tasarım çizgilerine sahip oturma birimleri, çöp kutuları, aydınlatma elemanları, yönlendirici levhalar gibi kent mobilyalarıyla desteklenmiştir (Şekil 3).



Şekil 3: Peyzaj projesi plan ve program elemanları

3.3. Program Elemanları

Tasarım, geçmişten günümüze, meydan kültürünün yaşatıldığı bu coğrafyadan esinlenilerek, büyükten küçüğe doğru birbiri ile eklenilen, geçmiş ,bugün ve geleceğimizi simgeleyen su temalı meydanların kurgulanmasıyla ortaya çıkmıştır. Büyük manolya ağaçlarının gölgesinde oturma birimlerinin bulunduğu alan, parkın karşılama meydanıdır. Bu mekan, kullanıcılarına geçmişimiz ile kavramsal bir bağlantı kurma teması üzerinde düzenlenmiş bir sislemeli su enstalasyonu çalışmasına sahiptir. Parkta kullanılan tüm oturma elemanları ve kent mobilyaları bu proje için özel olarak tasarlanmıştır. Prensip olarak üst örtü kullanılmayan parkın genelinde geniş çaplı oldukça yaşlı ağaçlarla gölgeleme sağlanması planlanmıştır. Örneğin; *Magnolia grandiflora* (Manolya), *Ginkgo biloba* (Mabet Ağacı), *Cinnamanum camphora* (Tarçın Ağacı) vb. (Şekil4).



Şekil 4: Manolya Meydanı

Kuru havuz meydanı, farklı formlara sahip oturma elemanları ile çevrelenmiştir. Bu formlar bireyler arasındaki çok sesliliği ve aynı zamanda bu bireylerin oluşturduğu toplumun, birlikteyken ki uyumuna atıfta bulunmaktadır. Mekanın ortasında bulunan kuru havuz sistemindeki nozullardan çıkan

suların hareketleri, sesi ve dinamik yapısı, kullanıcıların bu sistemle olan hem duygusal hem de deneyimsel iletişimlerini desteklemektedir (Şekil 5).



Şekil 5: Kuru havuz suların hareketleri

Kuru havuz çevresinde kullanılan yapısal ve bitkisel materyallerin seçiminde, biçimlendirilmesinde ve kullanılmasında, günümüz yenilikçi tasarım anlayışı benimsenmiştir (Şekil 6). Su ögesi aynı zamanda ortamın iklimine olumlu katkılar sağlamanın yanında görsel kaynak değeri ve deneyim (eğitim) işlevleriyle ilgi çekmektedir (Kaplan, 2017).



Şekil 6: Kuru havuz çevresi bitkisel tasarımı

Parkin içinde boydan boya uzanan kanal su elemanı, parkın üç farklı tasarım mekanı(meydan) arasında konumlanmış olup, sisleme arkadından başlayıp kuru havuz ile amfi şelaleyi birbirine bağlayan kavramsal bir köprüdür. Var olan değerlerimizin geçmişten günümüze ve günümüzden geleceğe yansması simgesel olarak aktarılmıştır. (Şekil 7).



Şekil 7: Kanal su elemanı

Ana meydanda, Anadolu coğrafyasında tarih boyunca yer alan amfi tiyatrolardan ilham alınarak oluşturulan, amfi şelaleli su gösterisi tasarlanmıştır. Bu tasarım, günün belirli saatlerinde aktif hale getirildiğinde, meydan sığ bir su aynasına dönüşmektedir. Su aynası, büyük küçük herkesin özgürce suyla ilişki kurabilmesine imkan sunmaktadır. Su gösterisi sona erdiğinde amfinin çevrelediği meydan, farklı etkinliklere ev sahipliği yapabilecek kapasitededir. Amfi basamaklarının arkasında yer alan düz zemin sahne olarak tasarlanmış olup, altında havuzun mekanik sistemi bulunmaktadır. Aynı zamanda bu sahne, çeşitli gösteriler sunma imkanı verecek şekilde de kurgulanmıştır. Projede bu mekanda olduğu gibi birçok mekanın, ana işlevi dışında yan işlev kazandırılması yenilikçi yönünün bir başka sebebidir. İzmir'in simge ağaçlarından olan Washingtonia filifera (Palmiye) mekanda bol miktarda kullanılmıştır (Şekil 8).



Şekil 8: Amfi şelale

Piramit formu yüzeyler projenin sınırları boyunca konumlanmıştır. Bu tasarım yaklaşımı, şehrin sırtını etrafındaki dağlara yaslanmış olmasına bir göndermedir. Bu yüzeyleri kullanıcılar oturarak

veya uzanarak kullanabilmektedirler. Piramidal yüzeylerde bulunan usb şarj noktaları ve wi-fi internet bağlantısına, kullanıcılar tarafından erişim sağlanabilmesi de bu parkı, yeni nesil park tanımı içerisine sokmaktadır (Şekil 9).



Şekil 9: Piramit formulu yüzeyler

Park içerisinde farklı yaş grupları için oyun alanları tasarlanmıştır. Bu oyun alanları, engeli olan veya olmayan tüm çocukların fiziksel aktivitelerini desteklerken aynı zamanda eğlenceli vakit geçirmelerini sağlayacaktır. Üzeri çim ile kaplanmış olan yapay tepeler oyun parklarının etrafına konumlandırılarak içe dönük, koruntulu ve güvenlik hissi uyandıran mekanlar oluşturulmuştur. Oyun parkının gölgelenmesi, geniş taçlı *Ginkgo biloba* (Mabet Ağacı) ağaçları ile sağlanmıştır (Şekil 10).



Şekil 10: Çocuk oyun alanı

Alanın sınırında bisiklet yolu ve koşu yolu çepeçevre yer almaktadır. Bu sayede bisiklet yolu ve koşu parkurlarının bölgede yaygınlaşmasına katkıda bulunulması amaçlanmıştır. İzmir'de 1950 yıllarının başlarında oluşturulan *Morus platanifolia* (Çınar Yapraklı Dut) allelerine atfen, bu yolların kenarlarına da *Morus platanifolia fruitless* (Meyvesiz Çınar Yapraklı Dut) dikilerek gölgeli bir yol oluşturulması amaçlanmıştır (Şekil 11).



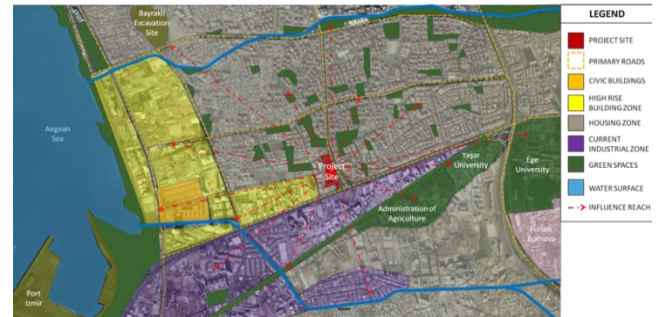
Şekil 11: Yürüyüş ve koşu yolu

3.4. Projenin Kente Katkıları ve Etki Alanları

Geçmiş ile gelecek ilişkisinin yenilikçi bir yaklaşımla kurulmaya çalışıldığı, su ögesinin farklı ortamlarda ve işlevlerle kullanıldığı projede, İzmir'in dışı açık yaşamının teşvik edilmesi amaçlanmıştır. İklim koşulları göz önünde tutularak, kullanıcıların su ile değişen şekillerde ilişki kurmasına olanak sağlayan çalışma, suyun yönlendiriciliğinde birbirini izleyen mekansal kurgulamaya dayanmaktadır. Su ile iç içe olma durumu ve büyük ağaçların getirilmesi ile biyoklimatik konforun artırılması hedeflenmiştir (Kaplan 2017).

4. Tartışma ve Sonuç

Kamusal mekanlara olan gereksinim gün geçtikçe artmaktadır. Kentlerin yaşam kalitesini artırma kaygısıyla, günlük yaşamı tarihi dokuya ve doğal karakteristiklere ekleme, yayalaştırma ve merkezi bölümlerde kamusal yaşamı canlandırma programları gündeme gelmektedir. İzmir'de özellikle devam etmekte olan kıyı projesi üzerinden fiziki dokunun, ulaşımın ve kamusal yaşamın bütünlük olarak ele alınması büyük değer taşımaktadır. Bu bağlamda kentin iç kesiminde kalan ve ulaşım bağlantıları güçlü olan yeni nesil park anlayışı ile oluşturulan İzmir Park; bölgenin fiziki dokusunu, sosyo-ekonomik yapısını ve kamusal yaşamını dönüştürebilecek potansiyelindedir. Bu transformasyonu yönlendirmesi beklenen bir durumdur (Kaplan 2017). Alanın beklenen etki alanı (Şekil 12).



Őekil 12: Parkın etki alanı

Proje tasarım ve yönetiminin Peyzaj Mimarlıđı tasarım ekibine verilmiŐ olması, Peyzaj Mimarının disiplinler arası proje yönetiminin gerekleŐtirmesi (statik, elektrik, mekanik), iŐverenin ne istediđinin ifade ederek proje ekibini 6zg6r bırakması, projenin baŐarılı bir Őekilde tamamlanmasında 6nemli bir rol oynamıŐtır.

Kentsel mekanın, kendini 6reten toplumun bir yansıması olduđu, konu ile ilgili herkes tarafından bilinen bir gerektir. Toplumun taŐıdıđı t6m maddi ve manevi kodlar, kentsel mekanda karŐılıđını bulur. Kentsel dıŐ mekanın kamusal mekana ayrılan b6l6m6 de, bu alanları kamu adına biimlendiren (merkezi ya da yerel) iktidarın eli ile oluŐturulur. Kamusal dıŐ mekanın oluŐumu, kendini oluŐturan iktidarın oluŐum ve meŐruiyet kazanma s6recinden baŐlayarak, iktidarın kaynađı, ideolojisi ve toplumu ne y6nde biimlendirmek istediđi gibi iktidar 6zellikleri ile ilintili sosyok6lt6rel bir s6retir. Bu bađlamda kentsel kamusal dıŐ mekan, iktidarın halkla, dolayısıyla halkın iktidarla ve halkın oluŐturan bireylerin birbirleri ile olan sosyal ve siyasal iliŐkilerinin biimlendiđi ve bu iliŐkilerin aracı olan iletilerin taŐındıđı sosyal veya siyasal ortamdır (Tırl 2012), tıpkı İzmir Park 6rneđinde olduđu gibi.

Kentin aydın ve 6zg6rl6k6 y6n6n6 ortaya koyan parkın daha tasarım s6reci baŐında adı İzmir Park olarak belirlenmiŐken, aılıŐa birkaç g6n kala parkımızın yanında bulunan toplumun hak ve hukukun 6st6nl6đ6n6n savunulduđu adliye binasının 6n6nde, g6revi baŐında ter6r saldırısına kurban giden polis memurunun anısına Fethi Sekin isminin verilmesi manidar olmuŐtur.

KAYNAKA

İzmir B6y6kŐehir Belediyesi 2015 Faaliyet Raporu

Kaplan, A. 2017. İzmir'de Kamusal Ortam Odaklı Kentsel Transformasyon Olgusu. İzmir'de Kent, Mimarlık ve Kamusallık, Derleyenler: İ.T. Dođrusoy ve S.E. Kılı, Yalın Yayıncılık, İstanbul, 81-88.

Tırl, A. 2012 Koruma ve Peyzaj Mimarlıđı 2. Sempozyumu Bildiriler Kitabı, TMMOB Peyzaj Mimarları Odası Yayınları 2013/1 Ankara,166.

Kardelen Peyzaj Planlama İnŐ. San. Tic. ve Ltd. Őti 'nin Firma ArŐivi

Sorumlu Yazar : Nuran ALTUN
e-mail:info@kardelenpeyzaj.com.tr