

KORYKOS TAPINAĞI'NA İLİŞKİN ÖNERİLER

Deniz KAPLAN*

Zusammenfassung

Der Tempel von Korykos wurde wegen seiner schlechten Erhaltung und späteren Überbaung bisher auf unterschiedliche Weise rekonstruiert und datiert. Eine genaue Analyse des Befunds, der Bauornamentik (korinthischen Kapitellen) und eines entdeckten Fragments der Archivratsinschrift erlauben nunmehr eine Rekonstruktion als korinthischer Peripteros, der in der zweiten Hälfte des 2. Jhs. n. Chr. entstanden ist.

Schlüsselwörter: Kilikia, Korykos, Tempel.

Özet

Korykos Tapınağı'nın kötü koruma koşulları ve üstüne geç dönemlerde yapıların yapılmasından dolayı, şimdiye kadar farklı biçimde rekonstrüksiyonu yapılmış ve tarihlendirilmiştir. Korinth düzenli peripteros planlı tapınağın Korinth başlıkları ve üzerinde bir yazıtın yer aldığı yeni bulunmuş arşitravin ayrıntılı analizi, yapının M.S. 2. yüzyılın 2. yarısına ait olduğunu göstermiştir

Anahtar Kelimeler: Kilikia, Korykos, Tapınak.

Bu çalışmanın amacı, Korykos kentinde gerçekleştirilen yüzey araştırmaları bilgi ve bulguları ışığında Korykos Tapınağını incelemektir. Bu kapsamda yapının plan ve yapı rekonstrüksiyonu, tarihlenmesi ve kültü ele alınmaktadır.

* Arş. Gör. Deniz Kaplan, Mersin Üniversitesi, Fen-Edebiyat Fakültesi, Arkeoloji Bölümü Çiftlikköy Kampüsü, Çiftlikköy, Mersin - TÜRKİYE. denizkaplan@mersin.edu.tr
Bu çalışma, tarafıma hazırlanan "Korykos Mimari Bezemeleri Işığında Korykos Tapınağı" adlı yüksek lisans tezimin "Korykos Tapınağı" adlı bölümünün yeniden değerlendirilmesi ve yeni verilerin eklenmesiyle oluşturulmuştur. Bana bu konuda çalışma izni veren ve her zaman destek olan sayın hocam Prof. Dr. Serra Durugönül'e teşekkür ederim. Ayrıca yaptığım arazi çalışmaları sırasında bana yol gösteren sayın hocalarım Yrd. Doç. Dr. Murat Durukan'a, Doç. Dr. Winfried Held ve Doç. Dr. İ. Hakan Mert'e yardımlarından dolayı çok teşekkür ederim. Bilgisayar ortamında yapılan çizimlerin hazırlanmasında emeği geçen Mersin Üniversitesi, Restorasyon ve Koruma Merkezi'nde Okutman olan Yavuz S. Yılmaz'a, Arkeoloji Bölümü'nden Arş. Gör. Erkan Alkaç'a, Arkeoloji Bölümü Yüksek Lisans öğrencisi Ahmet Mörel'e, ayrıca dostum Murat Bozkurt'a teşekkür ederim.

Bugün Kız Kalesi olarak bilinen ve Kilikia Trakheia'nın doğusunda bulunan Korykos, Seleukeia kentinin 25 km kuzeydoğusunda, Elaiussa Sebaste kentinin ise 4 km güneybatısında yer almaktadır (Fig. 1).

Kentin ne zaman kurulduğu tam olarak bilinmemektedir. Kentin adı, yazılı kaynaklarda ilk kez Ptolemaios II. Philadelphos'un mali işlerine bakan Zenon'un tutmuş olduğu raporlarda geçmektedir. Zenon Papirüsleri olarak adlandırılan bu belgeler M.Ö 261 ile 229 yılları arasına tarihlenmektedir ve yapılan ticaret hakkında bilgi vermektedir¹. Ayrıca kentin adı, M.Ö 197 yılında Seleukos kralı III. Antiokhos'un Ptolemaioslardan geri aldığı şehirler arasında da geçmektedir². Bu durumda kentin, M.Ö. 229 yılından daha önce kurulmuş bir liman yerleşimi olduğu görülmektedir.

I. Yapının Araştırma Tarihi

Korykos kentinde 19. yüzyıldan itibaren birçok gezgin ve araştırmacı tarafından çalışmalar yapılmıştır. 19. yüzyılın sonlarında bölgeye gelerek araştırmalar yapan Heberdey ve Wilhelm, kentte iki adet tapınağın varlığından bahsetmektedir³. Herzfeld ve Guyer ise, 20. yüzyılın başlarında yapmış oldukları yayın içerisinde yer alan kent planında, kentte Kara Kalesinin doğusunda iki tapınağın varlığını belirtmişlerdir⁴. Bu tapınaklardan “grösserer Tempel” olarak adlandırdıkları yapı, bu çalışmaya konu olan tapınağı oluşturmaktadır. Korykos kentinde bulunan tapınakla ilgili ilk ayrıntılı çalışmayı, “Kilikia Bölgesi'ndeki Roma İmparatorluk Çağı Tapınakları” adlı doktora çalışması kapsamında Söğüt yapmıştır. Söğüt yapıyı 8x15 sütun sayısına sahip pseudodipteros planlı bir tapınak olarak değerlendirmiş ve yapıyı Korinth başlıklarından yola çıkarak M.S. 2. yüzyılın sonu ve 3. yüzyılın başına tarihlendirmiştir⁵.

2004 yılından itibaren kentte Durugönül tarafından yüzey araştırmaları sürdürülmektedir⁶.

¹ Cankardeş Şenol 2006, 26.

² Machatschek 1967, 14.

³ Heberdey-Wilhelm 1896, 67.

⁴ Herzfeld-Guyer 1930, 176.

⁵ Söğüt 1998, 99–102.

⁶ Bu araştırma kapsamında yapılan çalışmalarda tapınağın 10 x 16 sütunlu bir peristasisine sahip olduğu düşünülmekteydi. Korykos Yüzey Araştırmaları için bkz. Durugönül-Durukan-Mietke 2006, 21–22; Durugönül-Durukan 2007, 17–18; Kaplan 2006, 91.

II. Yapının Korunma Durumu

Korykos Tapınağı, Orta Çağ'a ait Kara Kalesinin kuzeydoğusunda yer almaktadır. Tapınak güneybatı-kuzeydoğu yönünde uzanmaktadır. Yapının korunma durumu oldukça kötüdür. Tapınağın altyapısı bugün tamamen toprağın altında kalmıştır. Bugün tapınağa ait olan mimari elemanlardan malzemesi kireçtaşı olan bazı sütun kaideleri ve tamburları korunmuş durumdadır. Tapınağın güneybatı kenarında güneydoğu-kuzeybatı doğrultulu sütun kaideleri, güneydoğu uzun kenarında ise bazı sütunları kısmen de olsa korunmuş durumdadır (Fig. 2-3.6). Tapınağın diğer sütun sıraları ve iç çekirdeği tamamen tahrip olmuştur. Yapının içerisinde ise geç döneme ait bazı yapı kalıntıları yer almaktadır (Fig. 3). Yapının uzun kenarını oluşturan sütunların hemen güneyinde iki apsisli olduğu belirlenen bir geç dönem yapısı (Fig.2-4), uzun kenarını oluşturan sütunların yaklaşık 8.50 m. güneyinde, bu sütunlara paralel duran bir duvar (Fig.2-5) ve ayrıca doğusunda ise bir polygonal duvar bulunmaktadır (Fig. 2).

Güneybatı kenarda beş adet Attik tipte kaide yer almaktadır (Fig. 6). Kaideler sütun alt tamburlarıyla birlikte çalışılmıştır⁷. Bu kaidelerin sütun alt tamburlarıyla birlikte yüksekliği 0.50–0.60 m. arasında değişmektedir. Ancak bunların sadece kaide kısımları yaklaşık 0.30 m. yüksekliğe sahiptir⁸. Alt tamburun çapı ise yaklaşık 0.90 metredir. Tambur üzerinde bulunan düz yüzeyli arrislerin sınırları belirtilmiş ancak fluthesleri açılmamıştır⁹. Güneyden batıya doğru saydığımızda korunmuş durumda bulunan ilk üç kaide oldukça tahrip olmuştur ve oturma düzlemleri görülmemektedir. Sadece 4. ve 5. kaidelerin oturma düzlemleri görülmektedir. Bu kaideler yaklaşık 1.00 x 1.15 metre boyutlarındaki dikdörtgen biçimli bloklar üzerinde durmaktadırlar. Ayrıca bu iki kaidenin arasında aynı ölçülere sahip bir blok daha korunmuş durumdadır (Fig. 6). Güney köşeden başlayarak 1. ve 2. kaideler arasındaki merkez uzaklık yaklaşık 2.80, 2. ve 3. kaidelerin arasındaki merkez uzaklık yaklaşık 5.60, 3. ve 4. kaideler arasındaki merkez uzaklık yaklaşık 5.50 ve 4. ve 5. kaideler arası merkez uzaklık ise yaklaşık 5.35

⁷ Seleukeia ad Kalykadnos kentinde bulunan pseudodipteros planlı Roma İmparatorluk Çağı Tapınağı'nın kaideleri sütun alt tamburlarıyla birlikte çalışılmıştır. Bkz. Topçu 1981,49–51; Topçu 1983, 271–276.

⁸ Geri kalan kısımlar ise sütun alt tamburunu oluşturmaktadır. Kaidelerde alt toruslar 0,10 metre, trochilos (scotia) 0,9 metre, filletler 0,2 metre ve üst torus ise 0,7 metre yüksekliğe sahiptirler.

⁹ Kaidelerin hemen üzerindeki tambur kısmının üst 0.12–0.18 metrelik bölümünden itibaren arrisler belli edilmeye başlanmıştır. Arrisler 0,2 metre, fluthesler ise 0,9 metre genişliğe sahiptirler.

metredir. 4. ve 5. kaidelerin arasında bulunan 1.00 x 1.15 m. boyutlarındaki bloktan, her iki kaidenin merkez uzaklığı ise yaklaşık 2.67 metredir.

Tapınağın uzun kenarında bulunan sütunların arasında sonraki bir döneme ait duvarların varlığı, yapının on bir adet sütununun in situ olarak günümüze ulaşmasını sağlamıştır (Fig.3- 4). Sütunların merkez uzaklığı ise yaklaşık 3.10 metredir (Fig. 2). Uzun kenarda ölçülebildiği kadarıyla en az yaklaşık 2.50 metre yüksekliğe kadar korunmuş durumda olan sütunların, yaklaşık 2. 25 metrelik bölümünde arrislerin işlenmesine rağmen fluthesler açılmamıştır. 2.25 metrelik bölümünden sonra yaklaşık 0,25 metrelik bölümde ise flutheslerin tam olarak işlendiği ve arrislerin düz yüzeyli oldukları görülmektedir¹⁰. Bu sütunların kaide kısımları görülmemekle beraber kuzeyde görülen en son sütunun sadece kaidesi korunmuş durumdadır. Bu kaidenin ise sadece üst torusu ve birlikte çalışılmış olan sütun alt tamburu görülmektedir (Fig.7). Sütun alt tamburunun çapı yaklaşık 0.90 metredir.

Tapınağın kireç taşından oluşan Korinth başlıkları tahrip olmuş bir halde, tapınak alanı içerisine dağılmış durumda bulunmaktadırlar. Bunların kalathosu iki parçadan oluşmaktadır.

III. Plan Rekonstrüksiyonu

Güneybatı kenarda yer alan kaideler ile tapınağın uzun kenar peristasisini oluşturan sütunlar arasında birer aks çizgisi oluşturduğumuzda ve korunmuş durumda olan kaidelerin kotlarını ölçtüğümüzde üç farklı problem ortaya çıkmaktadır (Fig. 8).

İlk problem güneybatı kenarda yer alan kaideler ile tapınağın uzun kenar peristasisini oluşturan sütunların 85 derecelik bir açı göstermesidir. Tapınak mimarisinde kısa kenar ile uzun kenar 90 derecelik bir açı ile oluşturulmaktadır (Fig. 8).

İkinci problemi güneybatı kenarda bulunan kaidelerin arasındaki merkez uzaklık oluşturmaktadır. Kaideler arasındaki yaklaşık 2.70-2.80 m. arasında değişen merkez uzaklıktan yola çıkıldığında 2. ve 3, 3. ve 4., 4. ve 5. kaidelerin arasında birer sütunun daha olması gerektiği görülmektedir.

¹⁰ Sütun tamburlarının alt kısımlarında flutheslerin dolu, belli bir seviyeden sonra açılmış olmalarına en iyi örneği Kilikia Bölgesi'nde Zeus Olbios Tapınağı oluşturmaktadır. Ayrıca aynı durum Hierapolis Güney Roma Hamamı'nda doğu yönde bulunan sütunlarda da görülmektedir. Zeus Olbios Tapınağı için bkz. Wannagat 1999, 359-360 Fig. 3-8; Hierapolis örnekleri için bkz. Söğüt 2005(a), 93-96 Res. 3-8.

Ayrıca uzun kenardaki sütunların güneybatı da bulunan kaidelerle aksına, güney köşede bir sütun daha yerleştirilmesi gerekmektedir. Ancak yaklaşık 2.70–2.80 m. merkez uzaklığa sahip bu kaidelerin güneyine bir sütun daha yerleştirildiğinde, bu sütunun tapınağın uzun kenar peristasisini oluşturan sütunlarla aynı aks üzerine denk gelmediği görülmektedir. Yerleştirilen sütun ile uzun kenar peristasisinin aksına gelmesi gereken sütun arasında 0.83–0.93 metrelik bir mesafe ortaya çıkmaktadır (Fig. 8). Ayrıca bu kaidenin tam oturması gerektiği yerde, 4. ve 5. kaidelerin üstünde durduğu ve bu kaidelerin arasında bulunan dikdörtgen bloklar ile aynı kotta bulunan devşirme bir friz bloğu yer almaktadır (Fig.6)¹¹.

Üçüncü problem, kaidelerin oluşturmuş oldukları gözle görülebilir kot farklılıklardır. Tapınağın güneydoğu uzun kenarına ait kuzeyde görülen en son kaide ile güneybatı kenarda yer alan kaideler arasında yaklaşık 0.80 metrelik bir kot farkı bulunmaktadır.

Sonuç olarak;

- a) Güneybatı kenarda bulunan kaideler ile güneydoğu uzun kenar peristasisi arasındaki beş derecelik açı farkından dolayı bu kaidelerin uzun kenarda bulunan in situ durumdaki sütunlarla dik açı oluşturmaması,
- b) Güneybatı kenarda güney köşeye gelmesi gereken kaidenin tapınağın uzun kenar peristasisiyle aynı aksa denk gelmemesi,
- c) Tapınağın uzun kenar peristasisine denk gelmeyen kaidenin oturacağı yerde friz bloğunun yer alması ve bu bloğun güneybatı kenarda yer alan kaidelerin üzerine yerleştirildiği dikdörtgen bloklar ile aynı kotta yer alması,
- d) Uzun kenar peristasisinde ve güneybatı kenarda yer alan kaidelerin farklı kotlarda olması,

dolayısıyla güneybatı kenarda yer alan kaidelerin şu anki durumlarıyla tapınakla (uzun kenar peristasisi ile) bütünlük göstermediği sonucu ortaya çıkmaktadır¹².

¹¹ Bu bloğun taç kısmında yer alan yumurta-ok dizisi ve friz kısmındaki kıvrık dal süslemeleri görülmektedir. Ancak bu süslemeler çok tahrip görmüş olduğundan stilistik olarak incelemek mümkün olmamıştır.

¹² Yapının içerisinde birbirine paralel olarak yapılmış bulunan, ancak şu an tarihlenemeyen ve her halükarda tapınaktan çok sonraki bir tarihe ait iki yapılanma, güneybatı kenarda yer alan ve sonraki bir geç dönemde buraya yerleştirilmiş olduğu saptanan kaideler ile belli bir aks uyumu içerisinde. Her iki yapı, güneybatı kenarda yer alan üçüncü kaideler ile yaklaşık aynı aks üzerine yapılmışlardır. Bu durumda kaideler ve nasıl bir işleve sahip oldukları henüz anlaşılmayan bu her iki yapılanma sonraki bir geç dönemde aynı yapılanma içerisinde planlanmış ve uygulanmış olabilir.

Ancak güneybatı kısa kenarda yer alan bu kaidelerin uzun kenar peristasisinde görülebilen kaide de olduğu gibi, sütun alt tamburuyla birlikte çalılışılması, tambur üzerinde bulunan arrislerin belirtilmiş olmasına rağmen flutheslerin açılmaması ve sütun alt çapının 0.90 m. olması, bu kaidelerin de tapınağa ait olduğunu gösteren kanıtları oluşturmaktadır. Sonuç olarak, tapınağa ait olduğu saptanan söz konusu kaidelerin tapınaktan alınarak buraya taşınmış olduğu çok açık bir şekilde görülmektedir¹³.

Bu durumda, yapının uzun kenar peristasisinde korunmuş durumda olan on bir sütundan yola çıkarak yapı için bir plan önerisinde bulunabiliriz.

Tapınağın uzun kenar peristasisinden korunmuş durumda bulunan birbirine en uzak sütunların arası tamamlandığında, uzun kenar peristasisinin en az on iki sütunlu bir yapıya sahip olduğu görülmektedir. Tapınak mimarisinde uzun kenarının peristasisi on iki sütundan oluşan tapınaklar, Kilikia Bölgesinde Zeus Olbios Tapınağı'nda¹⁴, Korykos'un komşu kenti Elaiussa Sebaste'de bulunan tapınakta¹⁵ ve ayrıca Ilion Athena Tapınağı'nda görülmektedir. Bu tapınaklardan Kilikia Bölgesi'nde bulunan Zeus Olbios ve Elaiussa Sebaste Tapınağı, Korykos Tapınağı gibi Korinth düzenine sahiptirler. Ilion Athena Tapınağı ise dor düzenlidir¹⁶. Bu tapınaklar 6 x 12 sütun sayısına ve peripteros plana sahiptir¹⁷. Uzun kenarının peristasisinde on iki sütun bulunan Korykos Tapınağı'nın Zeus Olbios, Elaiussa Sebaste ve Ilion Athena Tapınaklarında olduğu gibi kısa kenar peristasisi altı sütunlu olabilir¹⁸. Eğer önerimiz kabul edilirse söz konusu tapınak, 6 x 12 sütunlu peristasisiyle peripteros planlı bir tapınak olarak karşımıza çıkmaktadır (Fig. 9). Özellikle Kilikia Bölgesi'nde bulunan Zeus Olbios ve Elaiussa Sebaste

Söğüt "Kilikia Bölgesi'ndeki Roma İmparatorluk Çağı Tapınakları" adlı doktora tezinde, güneybatı kenarda bulunan kaideleri in situ düşünerek yapı için 8 x 15 sütunlu bir pseudodipteros plan önerisinde bulunmuştur. Ancak Söğüt'ün önerisi değerlendirildiğinde güneybatı kenarda yer alan kaidelerin sekiz değil dokuz tane olması gerektiği görülmektedir ki, zaten yaptığımız çalışmalar sonucunda güneybatı kenarda bulunan kaidelerin in situ yerlerinde durmadıkları da belirlenmiştir.

¹³ Benzer bir durum Aphrodisias Aphrodite Tapınağı için de söz konusudur. Burada kısa kenar peristasisi taşınarak kilise yapısı içerisinde kullanılmıştır. Bu yapı için bkz. Theodorescu 1987, 88; Erim 2006, 19; Serdaroğlu 2004, Levha XLIX; Doruk 1990, 89 vd.

¹⁴ Wannagat 1999, 355 vd.; Herzfeld 1909, 439-440; Börker 1971, 37 vd.; Boysal 1962, 8-9; Boysal 1952, 234 vd.; Söğüt 2005(b), 162.

¹⁵ Baldassarri 1999, 115-128: Bu tapınak kazı ekibi tarafından M.S. 1. yüzyılın ortalarına; Berns 1998, 154: Berns tarafından ise erken imparatorluk dönemine tarihlendirilmektedir.

¹⁶ 6 x 12 sütun sayılı peristasisine sahip dor düzenli tapınaklar için bkz. Knell 1983, 230.

¹⁷ Elaiussa Sebaste için bkz. Baldassarri 1999, 118; Berns 1998, 148; Gough 1954, 55. Ilion Athena Tapınağı için bkz. Hoepfner 1969, 165 vd.; Pohl 2002, 204.

¹⁸ Peripteros plana sahip tapınaklarda uzun kenarda farklı peristasis uygulamaları için bkz. Mert 2002, 193-194; Knell 1973, 448-461; Pohl 2002, 61.

Tapınakları, Korykos'da bulunan bu tapınağın planı açısından öncül olmaları bakımından etkin olmuş olabilirler.

Bu durumda peripteros planlı Korykos Tapınağı'nın uzun kenar stylobat ölçüsü yaklaşık 34.16 m. olabilir¹⁹; ancak yapılan yüzey araştırmalarında kısa kenar peristasisine ait hiçbir bulgu ele geçmediğinden dolayı kısa kenarın stylobat ölçüsü için bir öneride bulunmak şu an için mümkün değildir.

Tapınağın korunmuş durumda olan uzun kenar peristasisine paralel duran ve temel blokları korunmuş duran olan duvarın (Fig. 5), tapınağın temenos duvarı olabileceği düşünülmekle beraber henüz kesin bir çıkarımda bulunmak zor görünmektedir²⁰.

IV. Yapı Rekonstrüksiyonu:

Tapınağın kazısı yapılmamış olduğundan nasıl bir alt yapıya sahip olduğu tam olarak anlaşılamamakla beraber, yapının korunmuş durumda olan uzun kenar peristasisinin çevresindeki alandan daha yüksek bir konumda olmasından dolayı yapının podyumlu bir alt yapıya sahip olduğu düşünülebilir; ancak bu sorunun asıl çözümü burada gerçekleştirilecek bir kazı sonucunda tam olarak anlaşılacaktır.

Attik tipi kaideler üzerinde yükselen sütunların yüksekliği, yapının duvar yapısından ve sütunlarından hiçbiri günümüze kadar orjinal olarak ulaşamadığından, karşılaştırmalı örneklerine ve oranlarına başvurularak kurgulanması gerekmektedir²¹.

Sütun yüksekliğinin, sütun alt çapa oranında yaygın kullanılan oran 9:1'dir²². Bu oran esas alındığında alt çapları yaklaşık 0.90 m. olan sütunun gövde yüksekliği, yaklaşık 8.10 m. olabilir. Yapının iki parçadan oluşan Korinth başlıklarının yüksekliği ise 1.10 metredir²³. Bu durumda tapınağın sütun yüksekliği, kaide, sütun ve sütun başlığı ile birlikte yaklaşık

¹⁹ Korykos Tapınağı'nın uzun kenar stylobat ölçüsü, M.S. 2. yüzyılın 2. yarısına tarihlenen peripteros planlı ve uzun kenar stylobat ölçüsü 34.97 m. olan Side Athena Tapınağıyla benzerlik göstermektedir. Side Athena Tapınağı için bkz. Mansel 1978, 128.

²⁰ Duvarın temel blokları 0.50 m. yüksekliğe sahiptir ve temel blokları üzerinde 0.50 m. genişliğe, 0.62 m. yüksekliğe sahip bir adet blok daha yer almaktadır. Duvarın korunmuş durumuyla uzunluğu yaklaşık 42 metredir.

²¹ Bu oranlar için bkz. Vitruvius Kitap III, III.

²² Mert 2005, 232; Pohl 2002, 99; Baydur-Seçkin 2001, 36. Ancak bu oranların uygulanmadığı tapınaklarda bulunmaktadır. Bkz. Pohl 2002, 98-100.

²³ Kalathosun alt parçası 0, 50, üst parçası ise 0,60 metre yüksekliğindedir.

9.50 m. olabilir. Tapınak üst yapısına kadar olan bu ölçü, Aizanoi Zeus Tapınağı'nın ölçüleriyle benzerlik göstermektedir²⁴.

Yapılan çalışmalarda kireçtaşından bir grup arşitrav bloğu tespit edilmiştir (Fig. 10). Bu bloklardan dört adet, tapınak alanının farklı yerlerinde kısmende olsa korunmuş durumdadırlar. Bunların üçü üç faskıyalı bir yapıya sahipken biri üzerinde faskıya görülmemektedir. Bunlar yaklaşık 0,70 m. yüksekliğe sahiptir. Alt yüzlerinin derinliği 0,37 metredir. Bloklardan sadece faskıyasız olan arşitravın üst yüzü tam olarak korunmuştur ve bu bloğun üst yüz derinliği 0,47 metredir. Arşitravların üst faskıyaları 0.23 m., orta faskıyaları 0.18 m., alt faskıyaları ise 0.13 metredir. Üzerinde Yunanca bir yazıt bulunan arşitrav ile faskıyasız olan arşitravın üst yüzlerinde kenet yerleri olduğu görülmektedir. Bu arşitravların kenetler aracılığıyla birleşmesi muhtemel görünmektedir. Böylelikle her iki arşitravın alt yüzünün derinliği yaklaşık 0,74 metre, üst yüzünün derinliği ise yaklaşık 0,94 m. olmaktadır.

Tapınağın kısa kenar peristasisinin bilinmemesi ve arşitravların da orjinal uzunluklarının korunmamış olmaları, bu arşitravların tapınağa ait olup olmadıklarını belirlememiz konusunda problem oluşturmaktadırlar. Ancak tapınak mimarisinde sütun yüksekliği ile arşitrav yüksekliğinin birbirine orantılı bir şekilde yapılandırılması ve arşitrav alt yüz derinliğinin sütun üst çapına eşit olması gibi statik durumlar değerlendirildiğinde²⁵, bu bilgiler ve oranlar kullanılarak arşitravların tapınağın korunmuş durumda olan kaide, sütun ve başlıklarıyla oranlarını incelemek bizi sonuca götürecektir.

Genelleme yapılamamakla beraber sütun yüksekliği 4.80 metre ile 6 metre olan tapınaklarda arşitrav yüksekliğinin 0.43 metre ile 0.50 metre arasında olduğu görülmektedir. Sütun yükseklikleri 6 metre ile 7 metre arasında olan tapınakların ise arşitrav yükseklikleri 0.56 metre ile 0.64 metredir. Sütun yükseklikleri 7 metreden fazla olan tapınakların ise arşitrav yükseklikleri 0.63 metre ile 0.84 metre arasında değişmektedir²⁶. Bu durumda eğer arşitravlar bir tapınağa ait ise sütun yüksekliği 7 metre ve daha fazla olan bir tapınağın sütunlarını çevrelemiş olmalıydı.

Vitruvius, arşitrav alt yüz derinliğinin statik olarak sütun üst çapına eşit olması gerektiği konusunda görüş bildirmiştir²⁷. Hellenistik ve Roma

²⁴ Aizanoi Zeus Tapınağı'nda bu yükseklik 9,62 metredir. Aizanoi Zeus Tapınağı için bkz. Naumann 1979, 21.

²⁵ Vitruvius III, 5, 9.

²⁶ Bu konu ve oranlar için bkz. Pohl 2002, 131–144.

²⁷ Vitruvius III, 5, 9.

İmparatorluk Çağı'na ait tapınaklarda arşitravin alt yüzünün Vitruvius'un vermiş olduğu oranlar ile yaklaşık değerlerde, paralel olduğu görülmektedir²⁸. Korykos Tapınağı'na ait olan başlıkların kalathosunun alt parçasının çapı yaklaşık 0.75 m. olduğundan dolayı tapınağa ait sütun üst gövdesinin çapı da yaklaşık 0.75 m. olabilir. Bu durumda Korykos Tapınağı'na ait peristasis arşitravlarının alt yüz derinlikleri de yaklaşık 0.75 m. olabilir. Arşitrav alt yüzünün derinliği 0.37 metre olan ve üst yüzünde bulunan kenetten dolayı arkasında bir başka arşitrav bloğu ile bağlandığı anlaşılan arşitravların toplam yaklaşık 0,74 m. olan arşitrav alt yüz derinliğinin, Korykos Tapınağı'nın 0.75 m. olan sütun üst gövdesi ile yaklaşık ölçülere sahip olduğu anlaşılmaktadır. Bu durumda iki kısımdan oluşan bu arşitravların gerek yükseklik gerekse arşitrav alt yüzünün derinliği ile Korykos Tapınağı'na ait olan yaklaşık 9.50 m. sütun yüksekliğine ve 0.75 m. sütun üst gövdesinin çapına uyumlu olabileceği anlaşılmaktadır. Bu oranların birbirleriyle örtüşüyor olmaları, bunların Korykos Tapınağı'na ait olabilecek peristasis arşitravları olduğunu göstermekte ve ayrıca dış yüzü üç faskıyalı olan peristasis arşitravlarının iç yüzlerinin ise faskıyasız bir yapıda oldukları görülmektedir²⁹.

Tapınak alanı içerisinde iki adet friz bloğu bulunmaktadır. Bu frizler 1.40 m. uzunluğa ve 0.60 m. yüksekliğe sahiptir. Her iki bloğun da toprağa gömülü olmasından dolayı alt ve üst yüz derinlikleri ölçülememektedir. Bundan dolayı bu frizlerin tapınağın arşitravları olarak önerilen blokların üzerine statik olarak yerleştirilip yerleştirilmeyeceği anlaşılamamaktadır. Bu durumda her iki frizin de tapınağa ait olup olmadıklarını belirlemek şu an için mümkün görülmemektedir.

Tapınak alanı ve çevresinde birçok konsollu korniş bloğu bulunmaktadır. Bu blokların bir kısmının toprak altında kalması ve bazılarının da

²⁸ Pergamon Athena, Didyma Apollon, Magnesia Artemis, Pergamon Gymnasium, Aigai Demeter ve Kore, Aigai Apollon, Kremna Antoninus Pius, Hadrianus ve Marcus Aurelius, Pergamon Traianus ve Side Apollon Tapınaklarında bu oranlar yaklaşık değerlere sahiptir. Bu tapınaklar ve oranları için bkz. Pohl 2002, 140.

²⁹ Hellenistik Dönem ve Roma İmparatorluk Çağı tapınaklarında iki kısımdan oluşan arşitrav yapılanması görülmektedir. Bu yapılanma Hellenistik dönem tapınakları içinde daha yoğun bir şekilde görüle de imparatorluk çağı tapınaklarından sadece İlion Athena ve Kremna Hadrianus Tapınaklarında görülmektedir. Tapınak mimarisinde arşitravların iç ve dış yüzlerinin farklı faskıya sayılarına sahip oldukları bilinmektedir. Korykos Tapınağının faskıyasız olan arşitrav iç yüzü, Aphrodisias Aphrodit Tapınağı ile benzerlik göstermektedir. Hellenistik Dönem ve Roma İmparatorluk Çağı Tapınaklarında farklı arşitrav kullanımları için bkz. Pohl 2002, 132-134.137.142. Ayrıca Kilikia Bölgesi'nde Diocaesarea kentinde bulunan beş geçitli tören kapısının arşitravları da iki kısımdan oluşmaktadır.

tahrip olmasından dolayı ölçüleri tam olarak alınamamıştır. Ayrıca tapınağa ait olan frizlerin belirlenememiş olması, frizler üzerinde duracak olan konsollu kornişleri de şu an için belirlememize olanak vermemektedir.

Tapınağın üst yapı örtüsüne ait olabilecek kiremit parçaları arazi- de görülmektedir. Ancak tapınağın alınlığına ait herhangi bir bulguyla karşılaşılmamıştır³⁰.

Sonuç olarak yapının üst yapı elemanlarından sadece arşitrav bloğu tamamlanmıştır. Tüm bu sonuçlar değerlendirildiğinde yapının kaide, sütun gövdesi, başlık ve arşitravın toplam yüksekliği yaklaşık 10.20 metre olabilir. Yapının Korinth başlıklarının ve arşitrav bloğunun iki parçadan oluşması, bu düzenlemelerin Roma İmparatorluk Çağı tapınakları içerisinde gerek Kilikia Bölgesi ve gerekse Küçük Asya tapınaklarında az görülen özellikler olarak karşımıza çıkmaktadır.

Yapılan yüzey araştırmaları sonucunda yapının pronaos, naos ve opisthodomosundan yüzeyde hiçbir iz tespit edilememiştir. Ancak Roma İmparatorluk Çağına ait peripteros planlı tapınak yapılanmalarından yola çıkarak öneride bulunmak mümkün olabilir. Roma İmparatorluk Çağı Küçük Asya'sında bulunan peripteros planlı tapınaklarda pronaos, naos ve opisthodomosun oluşan örneklerin dışında opisthodomosu olmayan tapınaklarında çok tercih edildiği görülmektedir³¹. Korykos'un komşu kentinde bulunan peripteros planlı Elaiussa Sebaste Tapınağı'nın pronaos, naos ve opisthodomos yapılanması, tam olarak bilinmemekle beraber opisthodomossuz bir yapıya sahip olduğu düşünülmektedir³². Bu durumda hem komşu kentin tapınağı hem de Küçük Asya'daki diğer tapınaklarda daha çok opisthodomossuz tercih edilen yapılanma, Korykos'da bulunan tapınak için de önerilebilir (Fig. 9)³³.

³⁰ Kilikia Bölgesi'nde bulunan Roma İmparatorluk Çağı Tapınaklarının büyük bir çoğunluğunun üst örtülerinin beşik çatı ve pişmiş toprak çatı kiremiti ile kaplı olduğunu tespit edilmiştir. Korykos Tapınağı'nın üst çatı örtüsü de beşik çatılı olabilir. Kilikia Bölgesi Tapınaklarının çatıları için bkz. Sögüt 1998, 163.

³¹ Küçük Asya'da bulunan peripteros planlı tapınaklar, cella yapılanmaları ve yapıların planları için bkz. Pohl 2002, 53–65.

³² Berns 1998, 148 Abb. 5.

³³ Tapınağın naos girişinin duvarlarının tamamen tahrip olmasından dolayı kuzeybatı mı yoksa güneydoğu yönünde mi olduğu tam olarak bilinmemektedir. Yapılan plan rekonstrüksiyonunda yapının naos girişi, kuzeybatı yöne bakmaktadır. Bu durumun aksi de düşünülebilir.

V. Yapının Tarihlemesi

İki parçadan oluşan Korinth başlıkları³⁴ ve yazıtlı arşitrav bloğu yapının tarihlendirilmesi açısından büyük önem taşımaktadır.

Başlıkların alt kalathos parçası üzerinde, sadece alt akanthus çelengine ait bazı yaprakları korunmuş durumdadır. Üst yaprak çelengi tamamen tahrip olmuştur. Alt kalathos üzerinde sekiz adet akanthus yaprağı yer almaktadır (Fig. 11). Yapraklar üç yaprak diliminden oluşmaktadır. Alt yaprak dilimleri üç, hemen üstündeki ikinci yaprak dilimi ise dört parmaktan meydana gelmektedir; ancak yaprakların üst yaprak kümeleri tahrip olmuş haldedir. Yaprakların sivri olan parmak uçları kalathos yüzeyini sarmaktadır. Bunlar üst yaprak dilimlerinin yaprak parmaklarıyla birleşmekte ve birleşen alanlarda dikdörtgene benzer boşluklar oluşmaktadır. Yaprakların parmak uçları komşu yaprağın parmak uçlarına oldukça yakın durmakta ve aralarında kalan dar boşluktan, üst sıra akanthus yapraklarının orta damarları sıkışmış bir halde yükselmekte olduğu gözlenmektedir. Oldukça tahrip olan yaprakların alt yaprak dilimlerinden sonraki görünümü, düğümlenen bir yaprak demetinin ardından yeniden açılan yapraklar görünümündedir. Yaprakların orta damarları tahrip görmeye beraber üst yaprak kümelerine doğru iki kanalın çıktığı gözlenmektedir. Korunmuş durumda olan ikinci yaprak dilimine ait parmakların, uçlarından başlayarak içe doğru eğimli oldukları görülmektedir.

Üst kalathos bloğunun başlangıcından itibaren helix ve volütleri kaplayan yapraklar yükselmektedir (Fig. 12). Yapraklar çok güçlü ve büyük bir yapıya sahiptir. Yapraklar ince bir orta damara sahiptir. Orta damarın etrafında bulunan yaprak dilimlerini oluşturan parmaklar, içe doğru eğimlidirler ve derin bir çizgi hattı ile yivlenmiş durumdadırlar. Uçları ise yan kaplama yaprağının parmak uçlarına dokunmakta ve bu alanlarda üçgene benzer boşluklar oluşmaktadır. Kaplama yaprakları arasından abakus çiçeğinin kalın olan sapı yükselmektedir. Volütlerin sapları kalındır ve tahrip olmuş durumdadırlar. Helixler kalın bir şekilde uzanmakta, tahrip durumdaki sarmal dışarı doğru çıkıntı yapmakta ve kaplama yaprakları üzerinde durmaktadır. Abakus dudaklı ve levhası seçilmekle beraber abakus çiçeği tahrip olmuş durumdadır.

Korinth başlıklarında kaulis kökü ve düğümü üzerinden, helix ve volüt saplarını kaplayan yapraklar yükselmektedir. Üst kalathos parçaları

³⁴ Kilikia Bölgesi'nde ilk olarak Hellenistik Zeus Olbios Tapınağı'nın Korinth başlıklarında görülen kalathosun iki parçadan oluşması, Roma İmparatorluk Çağında devam ederek, Elaiussa Sebaste ve Seleukeia Juppiter (?) Tapınakları, Diocaesarea ve Korykos Takları ve Olba Tapınak Mezarında da görülmektedir.

kaplama yapraklarıyla başladığından dolayı kaulis kökü ve düğümü, başlıkların alt kalathosu üzerinde yer almalıdır. Kaplama yapraklarının çok güçlü ve büyük bir yapıda olması, kaplama yapraklarını taşıyan kaulis kökünün de güçlü ve büyük bir yapıya sahip olmasını gerektirmektedir.

Korykos Tapınağına ait Korinth başlıkları, M.S. 2. yüzyılın ortalarına tarihlendirilen Suriye başlıklarıyla ve M.S. 2. yüzyılın 2. çeyreği içerisine tarihlenen Elaiussa Sebaste T 11 numaralı tapınak mezar üzerinde bulunan plaster başlıklara benzerlik göstermektedir³⁵.

Üç faskıyalı arşitrav bloklarının biri üzerinde, üst ve orta faskıyada, iki satırdan oluştuğu anlaşılan eski Yunanca bir yazıt yer almaktadır. Yazıtın üst faskıyası üzerinde “CKAIAY”, orta faskıya üzerinde ise “THCACM” kısımları korunmuş durumdadır. Eski Yunanca yazıt, harf karakterinden dolayı M.S. 2. yüzyılın 2. yarısı içerisine tarihlenmektedir (Fig. 10). İki imparator adının anılmakta olduğu yazıt, yapının kim ya da kimler için yaptırıldığını içeren iki imparatorlu bir ithaf yazıtı olarak değerlendirilmektedir³⁶. M.S. 2. yüzyılın 2. yarısında iki imparatorlu yönetim, İmparatorlar Marcus Aurelius ve Lucius Verus (M.S. 161-169) döneminde gerçekleştirilmiştir. Arşitrav üzerindeki yazıtta yer alan iki imparator, belki de Marcus Aurelius ve Lucius Verus olabilir.

Sonuç olarak tapınağa ait olduğu düşünülen yazıtlı peristasis arşitrav bloğu ve Korinth başlıkları, yapının M.S. 2. yüzyılın 2. yarısı (Marcus Aurelius ve Lucius Verus ?) içerisine ait olduğunu göstermektedir.

Korykos Hermes’in kenti olmakla beraber³⁷, kent sikkeleri üzerinde Hermes dışında Aphrodite ve Tyche gibi tanrısal kimliklerin betimlemesi de yer almaktadır³⁸. Yazıtın korunmuş olan kısmından, tapınağı iki imparatorun yaptırmış olduğunu önerebilmekle beraber ithaf edilen tanrısal kimliğin kim olduğunu anlamak henüz mümkün değildir.

³⁵ Bu başlıkların tanımı, tarihlendirilmesi ve benzer örnekleri için, ayrıca Küçük Asya Korinth başlıklarıyla Suriye Korinth başlıkları arasındaki stilistik farklılıklar ve Kilikia Bölgesi Korinth başlıkları üzerindeki etkileşimler için bkz. Kaplan 2006, 89 vd.

³⁶ Yazıtın çevirisi ve tarihlenmesi için yardımlarını esirgemeyen Sayın Prof. Dr. Mustafa Hamdi Sayar’a ve Prof. Dr. Sencer Şahin’e teşekkürü bir borç bilirim.

³⁷ Durukan 2007, 163.

³⁸ Korykos kent sikkeleri için bkz. Arslan 1993, 197-274; Arslan 2002, 193; Tekin 1997, 154; Hill 1900, 66-70; SNG v. Aulock Kilikien 1966, 11 Abb. 5676-5688; Sear 1979, 504; Seaby 1966, 155; Butscher 1991, 184; Polosa 2003, 588.

Bibliyografya

- Arslan 1993 M. Arslan, Anadolu Medeniyetleri Müzesi'ndeki Roma Dönemi Kilikya Şehir Sikkeleri, Anadolu Medeniyetleri Müzesi 1992 Yıllığı, 197–274.
- Arslan 2002 M. Arslan, “Ünik ve Nadir Roma Şehir Sikkeleri”, Anadolu Medeniyetleri Müzesi 2001 Yıllığı, 183–223.
- Baldassarri 1999 Baldassarri, P., “Il tempio”, Elaiussa Sebaste I (ed. E. E. Schneider), 115- 128, Roma.
- Baydur-Seçkin 2001 Baydur, N.-Seçkin N., Tarsus Donuktaş Kazı Raporu, İstanbul.
- Berns 1998 Berns, C., “Zur Datierung der Tempel in Seleukia am Kalykadnos und in Elaiussa Sebaste (Kilikien)”, DaM Band 10, 135–154.
- Börker 1971 Börker, C., “Die Datierung des Zeus-Tempels von Olba-Diakaisareia in Kilikien”, AA 1971 HEFT 1, 37–55.
- Boysal 1952 Boysal, Y., “Korinth Düzeninin En Eski Dini Yapısı Olan Silifke Civarındaki Olba Zeus Tapınağı Hakkında”, IV. TTKB, 234–240.
- Boysal 1962 Boysal, Y., Uzuncaburç ve Ura Kılavuzu, İstanbul.
- Butcher 1991 K. Butcher, “Some Cilician coins in the Hatay Museum”, Recent Turkish Coin Hoards and Numismatic Studies (Ed. C.S. Lightfoot), 181–189.
- Cankardeş Şenol 2006 Cankardeş Şenol, G., Klasik ve Hellenistik Dönem'de Mühürlü Amphora Üreten Merkezler ve Mühürleme Sistemleri, İstanbul.
- Doruk 1990 Doruk, S., “Aphrodisias'taki Aphrodit Tapınağı Temenosu”, A.Ü.D.T.C.F.D. XXXIII 1–2, 89–102.
- Durugönül-Durukan-Mietke 2006 Durugönül, S.-Durukan, M.- Mietke, G., “2004 Yılı Korykos (Kızkalesi) Yüzey Araştırması”, AST 23–1, 21–24.
- Durugönül-Durukan 2007 Durugönül, S.-Durukan, M., “2005 Yılı Korykos (Kızkalesi) Yüzey Araştırması”, AST 24-1, 17-22.
- Durukan 2005 Durukan, M., “Monumental tomb forms in the Olba region”, Anatolian Studies 55, 107-126.
- Durukan 2007 “Dead Cult in Olba Region During Hellenistic and Roman Periods”, Anatolia Antigua XV, 147–164.
- Erim 2006 Erim, K., Aphrodisias, İzmir.
- Gough 1954 Gough, M., “A Temple and Church at Ayaş (Kilikia)”, Anatolian Studies Vol. IV, 49–64.
- Heberdey-Wilhelm 1896 Heberdey, R.- Wilhelm, A., Reisen in Kilikien, Wien.
- Herzfeld 1909 Herzfeld, E., “Hellenistisches aus Kilikien. Olba, die Stadt der Teukriden”, AA 1909, 434–441.

- Herzfeld-Guyer 1930 Herzfeld,E.-Guyer,S., Meriamlik und Korykos. Zwei christliche Ruinenstätten des Rauhen Kilikien, MAMA Vol. II, Manchester.
- Hill 1900 G.F. Hill, A Catalogue of The Greek Coins in The British Museum. Lycaonia, Isauria, and Cilicia (1900).
- Hoepfner 1969 Hoepfner, W., “Zum Entwurf des Athena-Tempels von Ilion”, AM 84, 165-182.
- Kaplan 2006 Kaplan, D., “Korykos Antik Kentinin ve Kilikia Bölgesinin Korinth Sütun Başlıkları”, Olba XIV, 89–113.
- Knell 1973 Knell, H., “Der Athenatempel in Ilion. Eine Korrektur zur Grundrissrekonstruktion”, AA 1973 Heft1, 131–133.
- Knell 1983 Knell, H., “Dorische Ringhallentempel in spät- und nachklassischer Zeit”, JDI 98, 203-233.
- Machatschek 1967 Machatschek, A., Die Nekropolen und Grabmäler im Gebiet von Elaiussa Sebaste und Korykos im Rauhen Kilikien, Tituli Asiae Minoris Nr.2, Wien.
- Mansel 1978 Mansel, A.M., Side, 1947–1966 Yılları Kazıları ve Araştırmalarının Sonuçları, Ankara.
- Mert 2002 Mert, İ.H., “Der Theater-Tempelkomplex von Stratonikeia”, Patris und Imperium: Kulturelle und politische Identität in den Städten der römischen Provinzen Kleinasien in der frühen Kaiserzeit. Kolloquium Köln, November 1998, 187–203, Paris.
- Mert 2005 Mert, İ.H., “Knidos Korinth Tapınağı”, Ramazan Özgan’a Armağan, 230–248, İstanbul.
- Naumann 1979 Naumann, R., Der Zeus Tempel zu Aizanoi, DAA Band 12, Berlin.
- Pohl 2002 Pohl, D., Kaiserzeitliche Tempel in Kleinasien unter besonderer Berücksichtigung der hellenistischen Vorläufer, Asia Minor Studien Band 43, Bonn.
- Polosa 2003 P. Annalisa, “Monote Dalle Campagne Di Scavo 2000–2001”, Elaiussa Sebaste II (Ed. E. E. Schneider), 570–596, Roma.
- Seaby 1966 H.A. Seaby, Greek Coins and Their Values, London.
- Sear 1979 D. R. Sear, Greek Coins and Their Values. Volume II: Asia and North Africa, London.
- Serdaroğlu 2004 Serdaroğlu, Ü., Lykia ve Karia’da Roma Dönemi Tapınak Mimarlığı, İstanbul.
- SNG v. Aulock 1966 Sylloge Nummorum Graecorum Deutschland. Kilikien, Berlin.
- Söğüt 1998 Söğüt, B., Kilikya Bölgesi’ndeki Roma İmparatorluk Çağı Tapınakları (Selçuk Üniversitesi Sosyal Bilimler Enstitüsü Yayınlanmamış Doktora Tezi), Konya.
- Söğüt 2005(a) Söğüt, B., “Hierapolis Arkeoloji Müzesi Bahçesi’nde ve Güney Roma Hamamı’nda Bulunan İonik Mimari Elemanlar İle İlgili Bir Değerlendirme”, Anadolu/Anatolia 28, 91-106.

- Sögüt 2005(b) Sögüt, B., “Ein hellenistisches Kapitell aus dem Rauhen Kilikien: Das korinthische Kapitell von Efrenk”, *IstMitt* 55, 161-177.
- Theodorescu 1987 “Le temple d’Aphrodite”, *Aphrodisias de Carie*, 87–100, Paris.
- Topçu 1981 “Seleukeia Kalykadnos 1980 Yılı Kazı Çalışmaları”, *KST III*, 49–51.
- Topçu 1983 “Seleukeia 1981”, *KST IV*, 271–276.
- Vitruvius. *Mimarlık Üzerine On Kitap* (Çev. S. Güven), İstanbul.
- Wannagat 1999 Wannagat, D., “Zur Säulenordnung des Zeustempels von Olba-Diokaisareia”, *Olba II-II*, 355–369.

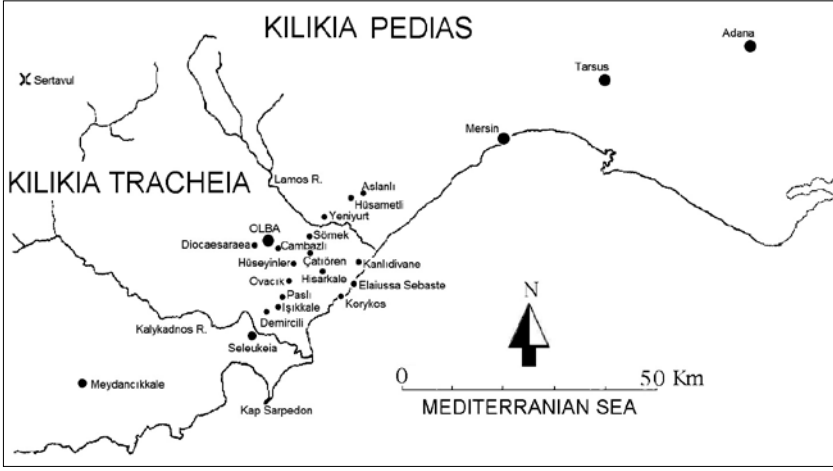


Fig. 1 Kilikia Haritası (Durukan 2005, 108 Fig. 1)

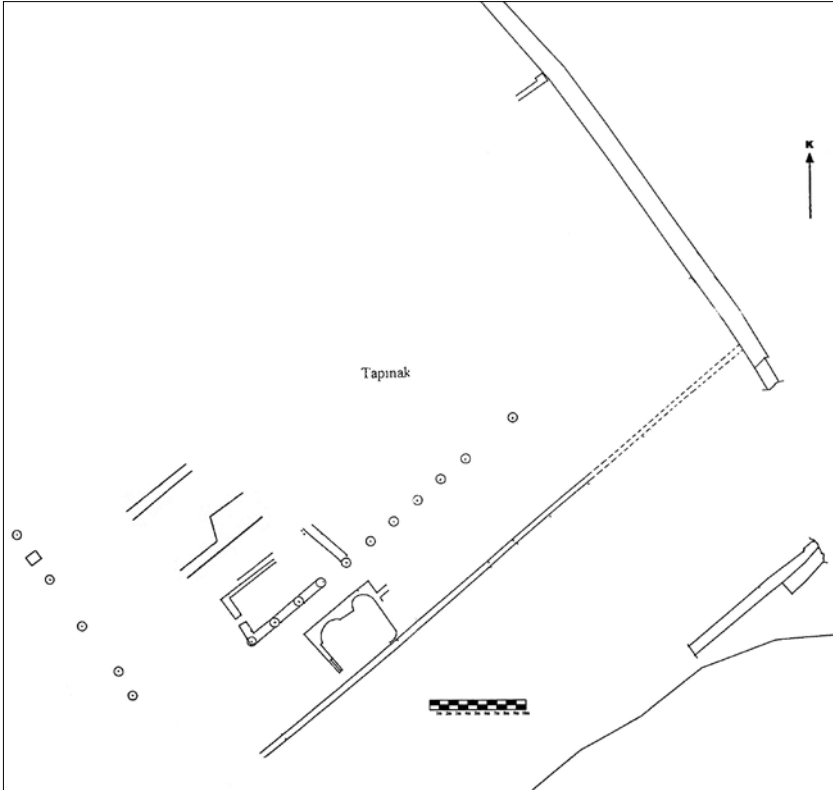


Fig. 2 Korykos Tapınak Alanı Çizimi



Fig. 3 Tapınağın Uzun Kenar Peristasisinin Bir Kısmını İçine Alarak Oluşturulmuş Geç Dönem Yapısı ve Uzun Kenar Peristasisini Oluşturan Sütunlar



Fig. 4
Apsisli Yapı ve Tapınağın
Duvar İçerisinde Kalan Uzun
Kenar Peristasisine Ait Sütun



Fig. 5
Tapınağın Uzun Kenar
Peristasisinin Kuzeyinde
Bulunan Duvar

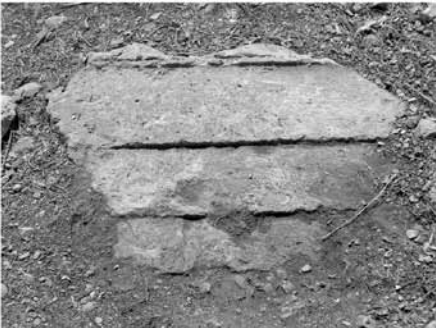
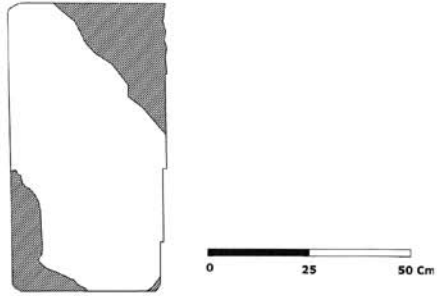
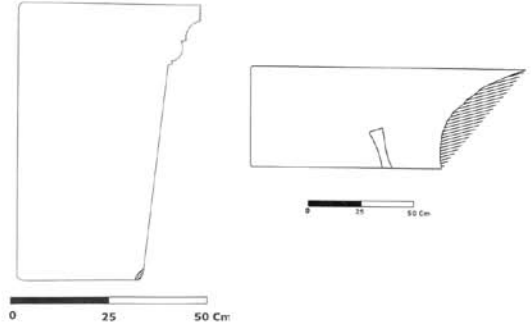
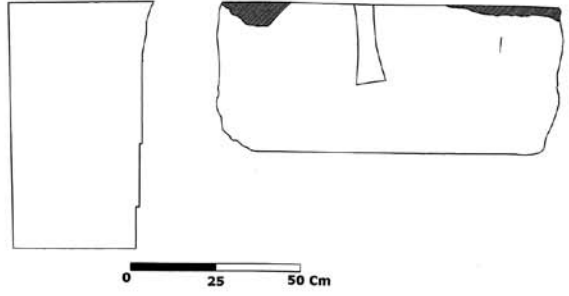


Fig. 6
Güneybatı Kenarda Yer Alan
Attik Tipte Kaideler



Fig. 7
Uzun Kenar Peristasisinde
Bulunan Kaide

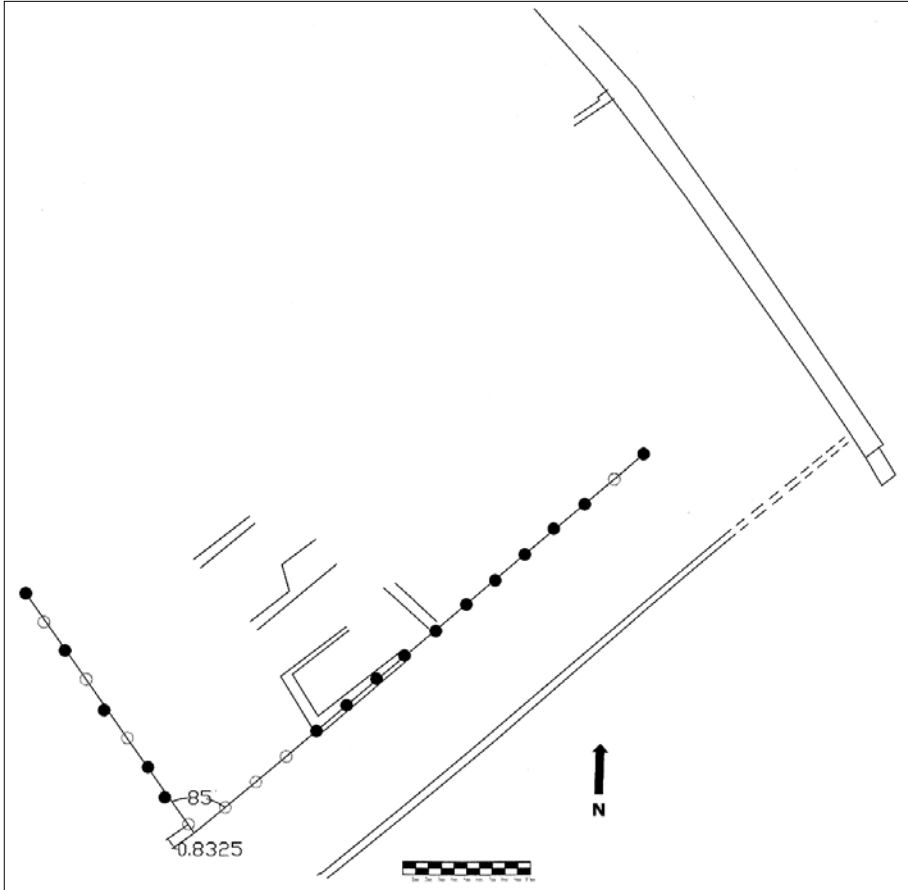


Fig. 8 Korykos Tapınağı Aksial Çizimi

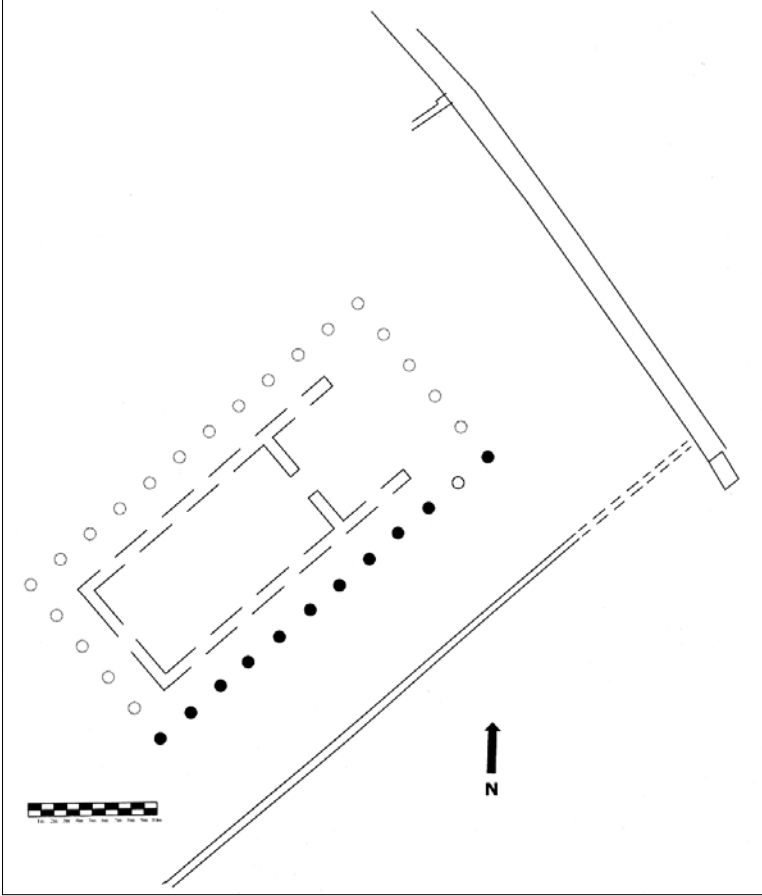


Fig. 9 Korykos Tapınağı Plan Önerisi

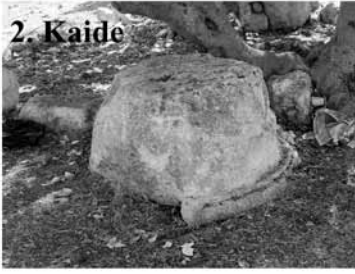
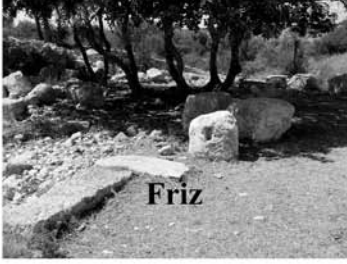


Fig. 10 Korykos Tapınağı Arşitravları



Fig. 11
Korykos Tapınağı
Korinth Başlığının Alt
Kalathos Parçası



Fig. 12
Korykos Tapınağı
Korinth Başlığının Üst
Kalathos Parçası