

To cite this article: Salbacak, S. (2019). Mütareke Dönemi İstanbul’unda Beyoğlu’nun Çok Kültürlü Yapısı ve Frej Apartmanı. International Journal of Social and Humanities Sciences (IJSHS), 3(1), 33-44

Submitted: June 10, 2019

Accepted: July 13, 2019

MÜTAREKE DÖNEMİ İSTANBUL’UNDA BEYOĞLU’NUN ÇOK KÜLTÜRLÜ YAPISI VE FREJ APARTMANI

Salih Salbacak¹

ÖZET

I. Dünya Savaşı; (1914-1918) devletlerarası kutuplaşma, Fransız ihtilalinin etkilediği milliyetçi hareketler, ham madde ve pazar arayışları neticesinde başlamış, Osmanlı imparatorluğunun da dâhil olmasıyla savaş uzun bir zamana ve geniş bir coğrafyaya yayılmıştı. Osmanlının da aralarında bulunduğu ittifak devletlerinin mağlubiyeti ile sonuçlanan savaş, siyasi alanda olduğu kadar sosyal alanda da yıkıcı sonuçlar doğurmuş, Osmanlı toplumu özellikle de Payitaht İstanbul bu süreçte derinden etkilenmiştir. İstanbul, kaybedilen topraklardan gelen göç dalgası, Batı Anadolu’nun Yunanlılar tarafından işgali ile oluşan göç ve Rusya’daki çarlık rejiminin yıkılışı ile başlayan Bolşevik devriminden kaçan Rus nüfusu için çekim merkezi ve yerleşim alanı haline gelmiştir.

Bu göç dalgasından İstanbul bütünü ile etkilense de dönemin yoğunlaşma ve cazibe merkezi çok kültürlü ve çok dilli yapısı ile Pera olarak adlandırılan Beyoğlu bölgesiydi. Bu süreçte, artan nüfusun doğurduğu asayiş ve sağlık sorunları, pahalılık, gıda, konut sıkıntısı belirgin hale gelmiş, bu olumsuzlukların yanı sıra semtin kültür sanat hayatına etki eden gelişmeler de sinema, tiyatro gibi sosyal alanlarda da artışlar görülmüştür.

Beyoğlu’nun çok kültürlü yapısı mimariyi de etkilemiş. 19. yy batılılaşma etkisindeki Osmanlı mimarisinde ilk örnekleri görülen ve birden fazla aileyi aynı temel üzerinde bir araya getiren konu tipi olan apartmanlar, artan nüfusun ve değişen yaşam biçimleri sebebiyle İstanbul için yeni bir barınma modelini oluşturarak Beyoğlu ve Galata bölgesinde apartmanlaşma sürecini başlatır. Frej Apartmanı da bu dönemi yansıtan ve günümüze gelebilmiş yapılardan birisidir. Frej Apartmanı, Şişhane Meydan’ında yer alır ve Selim Hahna Frej tarafından yaptırılmıştır. Art nouveau ve barok sitillerinde tasarlanan yapının mimarı, belgelerde Kyrikiadis olarak geçmektedir.

¹ Dr. Öğr. Üyesi, Fatih Sultan Mehmet Vakıf Üniversitesi, Mimarlık ve Tasarım Fakültesi, İç Mimarlık Bölümü, İstanbul, ssalbacak@fsm.edu.tr

Bu çalışmada mütareke dönemi İstanbul’unda Beyoğlu’nun çok kültürlü yapısı ve dönemin barınma modeli olan apartmanlaşma olgusu irdelenerek, Frej Apartmanının geçirmiş olduğu süreçler, görkemli cephesi içerisindeki iç mekânında yaşanan ve belgelere yansıyan dönemin ile mekânın insan öyküleri belgelenecek Frej Apartmanı üzerinden dönem okuması amaçlanmaktadır.

Anahtar Kelimeler: I. Dünya Savaşı, Beyoğlu, Pera, Apartman, Frej Apartmanı.

BEYOGLU' S MULTI-CULTURAL STRUCTURE AND FREJ APARTMENT IN THE ISTANBUL OF THE ARMISTICE PERIOD

ABSTRACT

The World War I; (1914-1918) international polarization, nationalist movements influenced by the French revolution, and the search for raw materials and markets began, with the inclusion of the Ottoman Empire, the war spread over a long period of time and over a wide geography. The war, which resulted in the defeat of alliance states, including the Ottoman Empire, had devastating consequences in the social as well as the political field, Ottoman society, especially capital city Istanbul, was deeply affected during this process. Istanbul, the wave of migration from the lost lands, members of the army returning to Istanbul during the armistice, it became the center of attraction and settlement for the Russian population who escaped from The October Revolution that started with the migration of the greeks in western anatolia and the fall of the tsarist regime in Russia. Although Istanbul was affected by this migration wave in its entirety, the center of concentration and attraction of the period was the Beyoglu region called Pera with its multicultural and multilingual structure. In this process; public order and health problems caused by the increasing population, era of scarcity, food and housing shortages have become evident, in addition to these negativities, developments that affect the cultural and artistic life of the district also increase in social areas such as cinema and theatre. Beyoglu' s multicultural structure also affects architecture. The first examples of Ottoman architecture under the influence of the westernization of the 19th century and the form of buildings that bring together more than one family on the same foundations of a block of flats, due to the increasing population and changing lifestyles, the apartment building process starts in Beyoglu and Galata region by creating a new housing model for Istanbul. Frej Apartment is one of the buildings that re-

flect this period and survived to the present day. Frej Apartment; it is located in Sishane Square and was built by Selim Hahna Frej. Designed in Art Nouveau and Baroque styles, the architect of the four-story apartment house is referred to as Kyrikiadis in documents. In this study, the multicultural structure of Beyoglu in Istanbul during the armistice period and the concept of apartment building which is the housing model of the period were examined and the processes of Frej Apartment, it is aimed to realize the period reading through the Frej Apartment by documenting the human stories of the period and the place that is experienced in the interior and its reflections in the documents.

Keywords: The World War I, Beyoglu, Pera, Apartment, Frej Apartment

GİRİŞ

I. Dünya Savaşı 1914’de Avrupa’da başlayarak dünyaya yayılan küresel ilk savaştır. Balkan Savaşından yeni çıkan ve büyük bir paylaşımın ortasında kalan Osmanlı, Almanya’nın başını çektiği grupta savaşa girmiş ve yer aldığı bloğun savaşı kaybetmesi sonucunda 30 Ekim 1918 de imzalanan Mondros Mütarekesi ile savaştan çekilmiştir. Mütareke, savaşı sonlandırmıştı ancak siyasi bir belirsizlik içerisinde bulunan toplumda, etkinliğini yitirmekte olan saltanat ve Osmanlı’nın geleceği, işgal kuvvetleri ve işbirlikçileri, milli mücadele yanlılarının faaliyetleri tartışılmaktaydı.

Bu siyasi gelişmelerin yanı sıra savaşın toplumsal yaşam üzerindeki etkileri hissedilmeye başlamış, ordudan terhis olan subaylar, İstanbul’un işgali ile birlikte artan subay ve asker nüfusu ile Rusya’daki Bolşevik devriminden kaçan Rus mültecilerin oluşturduğu göç dalgası şehirde yoğun bir nüfus hareketliliğine sebep olmaktadır. Bu dönemde, konut, gıda ve asayişte ciddi sıkıntılar baş göstermekte, yaşanan sosyal karmaşa ve problemler İstanbul’u bütünü ile etkilese de göç dalgasının yoğunlaşma merkezi çok kültürlü ve çok dilli yapısı sebebiyle Pera olarak adlandırılan Beyoğlu bölgesiydi. Bizans döneminden mütareke dönemine değin ticaretin sürdürüldüğü Galata, günümüzdeki İstiklal Caddesi, Şişhane, Taksim ve Tophaneyi kapsayan, Beyoğlu (Pera) gayrimüslim tüccar ve elçilerin yerleştiği 20. Yy başında da Avrupalı yaşam modeli ile sanatçı, yazar ve levantenlerin yerleşim alanıydı.

Mütareke dönemi nüfus hareketliliği İstanbul’un sosyal yapısını dönüştürürken işgal güçlerinin üst düzey subayları ikametgâh olarak alışkanlıklarını sürdürebilecekleri Beyoğlu’ndaki ünlü otelleri tercih etmekteydiler. Bir diğer hareketlilik de İstanbul’a mülteci olarak gelen Beyaz Ruslar idi. 1919 yılı ilkbaharında ilk

dalga olarak gelen ve esasen Rusların zenginlerinden oluşan bu mülteciler birkaç hafta içinde İstanbul eğlence ve gece hayatında yerlerini aldılar (Bakar, 2015: 197). On binlerce kadınlı erkekli Rus İstanbul'a yerleşti. Beyoğlu'nda, lokanta, konser, bar, kabare ve kumarhane işi kısa sürede Rusların eline geçti. İstanbul'un kürk ve mücevher piyasası hareketlendi. İstanbul ahalisi Rus kadınların saç biçimini moda belledi, birçok Rus göçmenin, parasız pulsuz İstanbul'a sığınması, alkol, kumar, fuhuş gibi toplumsal sorunları körükledi (Toprak, 1994: 5). Yaşanan bu süreçte Müslüman Türk nüfusu da olan biteni dışardan izlemekteydi. Çünkü Pera Müslümanlarca makbul bir semt sayılmıyordu ve aynı zamanda çok pahalıydı. Ancak Senegalli askerlerin sokaklarda kadınları taciz etmeleri Türklere tedirginlik yaratıyordu (Criss, 2008: 118).

Bu süreçte pahalılık, gıda sıkıntısı; belirgin hale gelmiş, yiyecek ve giyecek stokları tükenmiş, ithal yolları kapanmış, gayet kötü şartlar altında idrak edilen mahsul, harpten önceki miktarının yarısına düşmüştü (Baran, 2006: 122). Bir diğer sorun konut yetersizliğine baktığımızda da maddî imkânı olan mülteciler bir odaya yüz-yüze lira vermekten çekinmedikleri için ev kiralari üzerinde hesapsız ve kontrol edilemeyen bir buhran meydana gelmişti (Bakar, 2015: 198). Ne var ki, sıradan Ruslar için sığınmacı hayatı farklıydı. Amerikan Yakın Doğu Yardım Örgütü'nün dergisi *The Acorn*, "yetkililerin onayı ile İstanbul'daki camilerin Rus mültecileri tarafından yatakhane olarak kullanıldıklarını" yazmıştı (Criss, 2008: 50). İstanbul'da yoksulluğa ve toplumsal ayrışmaya katkıda bulunan bir diğer olumsuzluk, yangınların yol açtığı tahribattı. Evlerin çoğu ahşaptı ve bir yangın patlak verdiğinde bitişikteki mahallenin kaderi rüzgârın merhame-tine kalıyordu (Topuzlu, 1982: 124-128).

MATERYAL VE YÖNTEM

Çalışmanın yöntemi 19. yy' ın sonu ve 20. yy' ın başında Beyoğlu'nun çok kültürlü yapısı ve batılılaşmanın semtteki sivil mimari gelişimine etkileri belgeler üzerinden okumaktır. Osmanlıda 18. yy da başlayan batılılaşma, şehircilik ve mimaride etkisini göstererek İstanbul un gelişimi hızlanarak nüfusu artmıştı. 19. yy sonunda İstanbul'u Avrupa'ya bağlayan Sirkeci Gar'ının açılması ile ticaret gelişmekte, Avrupa'nın ilk metrolarından Tünelin hizmete girmesi ile de Bankalar Caddesi, Galata ve Beyoğlu'nda hareketlilik yaşanmaktaydı. Sakaoğlu dönemin Beyoğlu'nu, Avrupa başkentlerinin küçük bir örneği olarak tanımlamakta İtalyan ve Fransız tiyatrolarını, Avrupa havalı kahve ve pastaneleri burada bulmak mümkündür. En zarif en zengin İngiliz ve Fransız mobilya çeşitleri Beyoğ-

lu'ndadır. Yabancı basımevleri ve gazete idarehaneleri; doktor muayenehaneleri, eczaneler ve dönemin önemli meslek sahipleri yine burada kümelenmiştir (Sakaoğlu, 1994: 212).

Çehresi hızla değişen ve nüfusu artan Beyoğlu'nda yabancı mimarların etkisiyle yeni konut tiplerinden olan apartmanlar inşa edilmeye başlamıştır. Osmanlı'daki modern topluma geçiş sürecinin anayasal zeminini oluşturan Tanzimat Fermanı; din, ırk ayrımı yapmaksızın tüm Osmanlı tebaasının mülkiyet hakkının devlet garantisine alınması ve kent alanlarında yasal ve örgütsel düzenlemeler getirilmesi Beyoğlu'nun mimari anlamda gelişimini hızlandırır. Bu bağlamda; Galata ve Beyoğlu'nda modern belediye hizmetlerinin görülmesi amacıyla Altıncı Daire-i Belediye'yi Paris örneğini izleyerek kurulur (Ortaylı, 1979: 297). Osmanlıların ilk imar yasası olarak kabul edilen ve sadece İstanbul için geçerli olan Birinci Ebniye Nizamnamesi yürürlüğe girer (Yerasimos, 1992: 2-4). Ebniye Kanunları, apartmanlaşma ortamını hazırlayan önemli bir etken olmuştur. Osmanlı'ya özgü biçimde ortaya çıkan bitişik nizam aile apartmanları, çekirdek aile ile geleneksel aileyi bir araya getirmiştir (Bilgin, 1996: 475). Apartman teriminin sözlük anlamı; "Birkaç katlı ve her katında bir veya birkaç daire bulunan yapı" şeklindedir ve apartman tipi konutlar konforlu yaşam şartları sunması sebebiyle de başlangıçta kalabalık ve varlıklı aileler tarafından tercih edilmiştir.

Beyoğlu halkı, Batı tarzı kâgir apartmanlar içinde yemek masası ve koltukların kullanıldığı, batı tarzı dekore edilmiş dairelerde yaşamaya başladılar. Ailelerin giyimi kuşamı, sofrası kültürü ve eğitimi değişirken birçok eve piyano girdi (Akıncı, 2018: 14). Bu dönemde, İstanbul'da özellikle Galata, Pera, Taksim ve Şişli çevresinde çok sayıda apartman yapılmıştır. Çoğunlukla Rum, Ermeni ve Levanten mimarların yaptıkları bu apartmanlar, Neoklasik' ten Art Nouveau' ya uzanan üsluplarıyla dönemin karakteristik üslup eklektisizmini ve zenginliğini sergilemişlerdir (Bozdoğan, 2008: 251).

Müslüman ve Hristiyan tüccar, esnaf ve sanatkârlarla bürokratları hedefleyen bu konutlar, eski İstanbul ev tipinden çok farklıdır. Başta Balyan Ailesi, Hovsep Aznavuryan ve Mimar Kemaleddin olmak üzere Osmanlı mimarlarının yanı sıra Mongeri, D' Aronco, Nafilyan, Alexandre Vallury gibi yabancı mimarların çalışmaları sonucu batı tarzı yaşama uygun konut tipleri ortaya çıkmıştır. Dolmabahçe Sarayı çalışanları için yapılmış Akaret konutları, Harbiye Surp Agop Kilisesi sosyal konutları, Gedikpaşa konutları, Laleli Harikzadegan apartmanları, Galata- Pera bölgesindeki apartmanlar gibi konutlar Avrupa'da ortaya çıkan sosyal konut düzeninin Osmanlı'nın Başşehrinde de görüldüğü ilk örnekler ol-

muşlardır (Sakaoğlu,1994: 281) (Şekil. 1).

20. yüzyılda, Beyoğlu'nda Galatasaray ile Taksim önem kazanır. Bu alanda, bahçeli konakların bulunması ve bunların apartmanlara dönüşmesi olanağı, buranın gelişmesini sağlar (Dökmeci ve Çıracı, 1990: 32-58). Bu yüzyıl başında topluma nüfus eden modernleşme eğilimi konutlara da yansiyarak apartman tipi konutlar yeni imar kanunları ile yangınlara karşı daha korunaklı kâgir yapımlar sistemi sebebiyle de tercih edilir olmuştur.

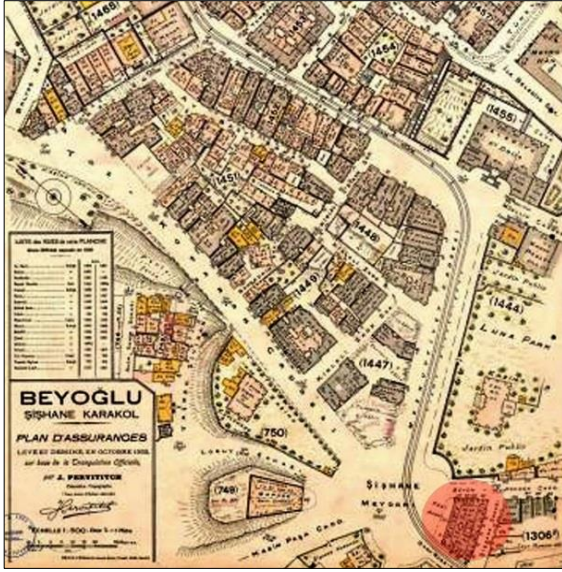


Şekil 1. 19. yy başında Beyoğlu'nda apartmanlaşma.
(<https://primo.getty.edu>)

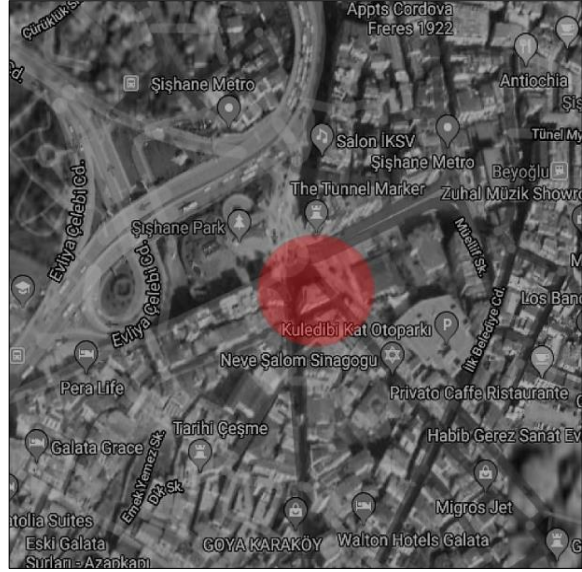
BULGULAR VE TARTIŞMA

Osmanlıda batılılaşmanın merkezi olarak mütareke yıllarını yaşayan Beyoğlu, artan nüfusu ile çok kültürlü yapısı sonucunda dönemin mimari eğilimi olan apartman tipi konut mimarisinin geliştiği semtlerdendir. Frej Apartmanı da bu konut tipinin ilk örneklerindedir. Bu sebeple çalışmada; döneminin mimariye yüklediği anlam, yapının mimari özellikleri ve iç mekânında yaşanan kullanıcı öyküleri bulgular üzerinden tartışılmaktadır.

Beyoğlu İlçe' si sınırlarında yer alan Frej Apartmanı, Okçu Musa Caddesi ve Büyük Hendek Sokağın kesiştiği Şişhane Meydanında yer alır (Şekil 2,3). 1905-1906 yıllarında yapımına başlandığı ileri sürülen apartmanın mimarı da Kyriakidis dir.



Şekil 2. Pervititch haritasından Frej Apartmanının 1932 görünümü.
(<http:bellek.beyoglu.bel.tr>)



Şekil 3. Şişhane meydanından Frej Apartmanı günümüz görünümü.
(<https://www.google.com>)

Apartmanın sahibi, Frej ailesi ve apartmanın yapım süreci ile ilgili detaylı bilgiyi Çelik Gülersoy'un konuk yazar olarak yer aldığı 7 Ağustos 1989'da yayınlanan Cumhuriyet Gazetesindeki "Frej Apartmanı" başlıklı köşe yazısından öğrenmekteyiz. Gülersoy yazısında, Apartmanın sahibi tam adıyla "Selim Hahna Frej". Lübnanlı, Beyrutlu Hristiyan bir aile sanırım, Marûnî cemaatinden bir Beyoğlu Levanten'i hayli servet sahibi (Gülersoy, 1989: 7). Yine aynı yazısında yapının inşa sürecinin 4 yıl sürdüğünü ve mimarı Kyriakidis'i dönemin modasına uymak ye Beyoğlulu bir burjuva ailenin bütün beklentilerine ve beğenilerine cevap vermek ihtiyacı ile işine epeyce özenmiş ve cepheye de hayli yüklenmiş olmasından (Gülersoy, 1989: 7) söz eder. Gülersoy'un da dikkat çektiği gibi apartmanın Şişhane Meydan'ına bakan cepheleri oldukça süslüdür, dükkân kottundan sonra duvar yüzeyinden dışa taşma yapan geniş cephede art nouveau üsluptaki bitkisel süsleme öğeler, barok öğeler ve erkek çocuk heykelleri yer almaktadır (Şekil 4,5).

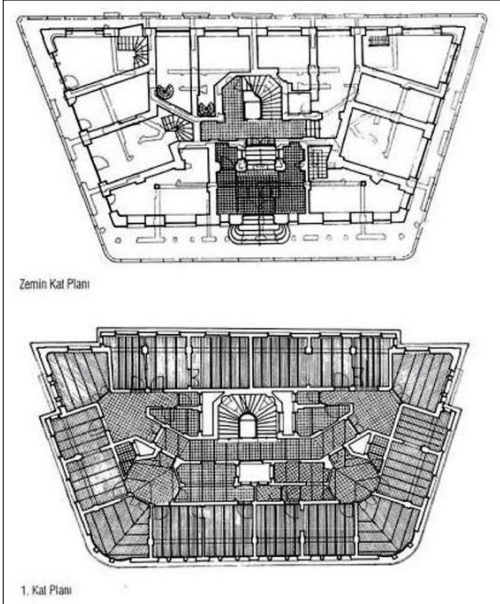
Apartmanın plan özelliklerini incelediğimizde, yapı, düzgün yamuk biçimli bir zemine oturmuştur. Yaklaşık olarak 600 m²' lik bir taban alanına sahip, iki bodrum ve zemin üstünde altı katı olan büyük bir yapıdır. Simetrik bir plan şemasına sahip yapı zaman içinde kullanım ve işlev değişikliği geçirmiş olduğundan kesin olmamakla birlikte zemin katın işyeri, üst katlarında ikişer daireli geniş ve zengin konutları olarak düzenlenmiş olduğu bellidir (Batur, 1994: 338) (Şekil 6,7).



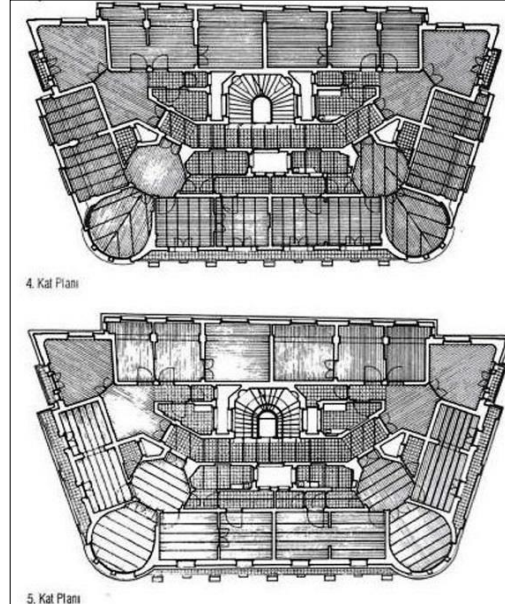
Şekil 4. Frej Apartmanının cephesi.



Şekil 5. Frej Apartmanının cephesi.



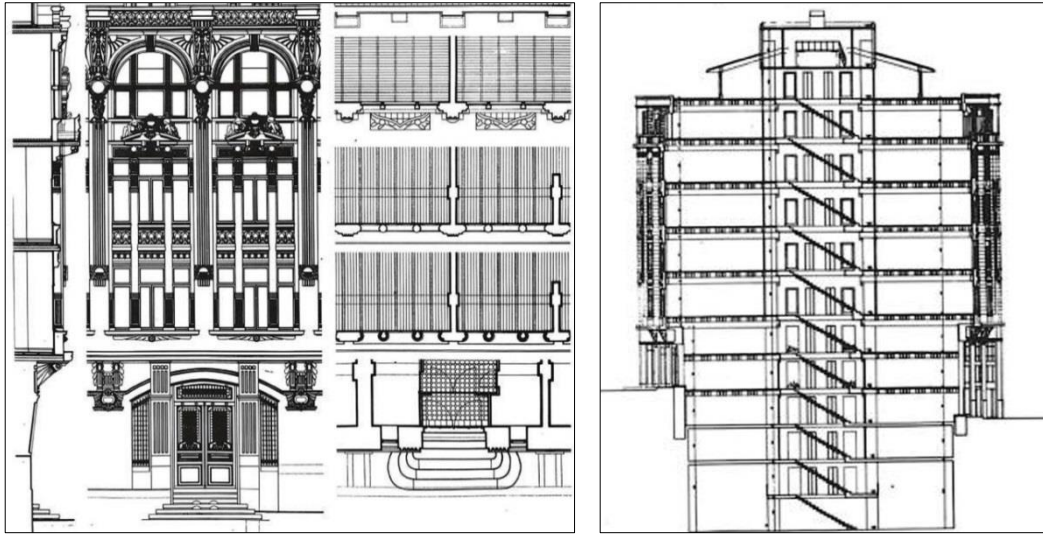
Şekil 6. Zemin ve 1. Kat planı.
(Onat, 1996: 25)



Şekil 7. 4. ve 5. Kat planı.
(Onat, 1996: 25)

Yapının iç mekân kurgusunda da, meydana bakan kuzeydoğu cephesinin ekseninde yer alan giriş kapısı, geniş bir antreye ve sonra beş basamakla ulaşılan merdiven holüne açılmaktadır. U biçimindeki merdivenin ortasına asansör yerleştirilmiş, kapıda ve merdiven korkuluğunda dökme veya sıcak demirden döneme özgü dekoratif parçalar bulunmaktadır. Normal kat planlarında, köşelerdeki çok geri alanlar dışında cephelere yerleştirilen dikdörtgen veya kare planlı salon veya odalardan oluşan bir çevre dizisi vardır. Ortada kalan hacimler ise küçük aydınlık veya bacalar etrafında örgütlenen servis veya sirkülasyon alanla-

rıdır (Batur, 1994: 338) (Şekil 8,9).



Şekil 8. Cephe iç mekân ilişkisi. Şekil 9. Apartmanın kesiti.
(Onat, 1996: 29) (Onat, 1996: 26)

Frej Apartmanı, kâgir malzeme ile inşa edilmiş, volta döşemeli bir yapıdır. Yapıda kullanılan malzemeler, dış yüzü Malta'dan getirilen taş ile merdiven mermerleri de İtalya'dan ithal edilmiş olup bina bittiğinde dönemin büyük konforu olan havagazı donatımı kurulmuştur. Yapı, Prof. Muammer Onat tarafından 1991' de başlayan kapsamlı bir yenileme geçirmiştir. 1993 yılında Batur'un Onat ile yaptığı söyleşide Onat, yapının bir takım değişiklikler geçirdiğini ve bazı duvarların kaldırıldığını, volta döşeme kurgusunun her katta aynı olmadığını ve dairesel köşe odaların döşeme kurgusunun farklı olduğunu belirtmekle birlikte İstanbul'un yakından tanıdığı bu yapının planlama, konstrüksiyon ve teknik açıdan bir kalfanın elinden çıktığını belirtmekte binanın taşıyıcı sisteminde yığma bina tekniğinin bile olmadığını “Binayı Allah taşıyor herhâlde” sözleri ile ifade etmektedir (Onat, 1996: 25).

Frej Apartmanı ihtişamlı cephesinin perdelediği iç mekânındaki servet ve abartılı yaşamlar ile daha sonra apartman sakinlerinin trajediye dönüşen yaşam öyküleri dikkat çekmektedir.

Gülersoy Frej ailesi hakkında, apartmanda ikinci katı seçmiş. Selim Hahna, burada ancak 2 yıl oturabilmiş. İki oğlu, bir kızı var. Selim Bey'in de babası Arap, annesi Amerikalı. Hanımı Polin, Beyoğlu'nun ünlü ve zengin Glavani ailesinden. Glavaniler, kısaca söylersem, Tepebaşı Meydanı'nın sahipleri (Gülersoy, 1989: 7). Galvani' ler Pera' da yaşamış ve adını Kallavi Sokağına vermiş olan

ünlü bir levanten ailedir (Üsdiken, 1994: 412). Selim Hahna Frej' in eşi böyle bir aileden gelme. Bu evlilikten, Jan, Alfred ve Anjel adlı ikisi erkek, bir kız üç çocuk olmuştur. Anjel de diğer kardeşleri gibi İstanbul'un bu görkemli binasında büyümüş ve İstiklal Savaşı' nın başarılı kurmaylarından Feridun Dirimtekin ile evlenerek Aysel adını almıştır (Gülersoy, 1989). Feridun Bey, Dukaginzâde Mehmed Cemal Bey'in oğludur. Harbiye'den 1912'de mezun olur, Balkan, Çanakkale, Kafkas cephesi savaşlarına katılır. 1921'de Anadolu'ya geçerek Sakarya Savaşı'nda birinci grup erkân-ı harbiyyesinde görev alır; askerlerin yabancılarla evlenmesini yasaklayan kanunun çıkması üzerine eşi yabancı olduğundan 22 Eylül 1927'de askerlikten ayrılır (Eyice, 1984: 372).

Dirimtekinler, resmi ve diplomatik her davetin, görülen ve aranan simaları idiler. Feridun Bey, boyundan asma yabancı nişanları ile fraklı, Aysel Hanım ise zarif şapkaları ile her kokteylde, herkesi göz ucuyla kendisine baktıran nitelikteydi. Bu kentteki yaşamları bu minval üzere giderken Feridun Bey emekli olmuştur. Ne olduysa da bundan sonra olur. Görkemli Frej apartmanı 1948'de 150 bin liraya elden çıkarılır. Feridun Bey ve Aysel Hanım Nişantaşı'nda bir apartman dairesine taşınırlar. Feridun Bey bir kaza sonucu çukura düşerek bacağını kırar ve kısa bir süre sonra da yaşama veda eder (Gülersoy, 1990). Aysel Hanım artık yaşama yalnız başına direnmek zorundadır. Miras kavgaları başlar. Mirasçılar Aysel Hanımı suçlayarak akıl hastanesine yatırılırlar. Bir süre Frej'lerin bu tek kızı akıl hastanesinde kalır. Sonra huzurevine gönderilir. Aysel Hanıma kalan antikalar çalınarak yoksulluk ağırlığını ve acısını daha da yükseltir. O da eşi gibi bir çukura düşerek bacağını kırar ve sonra da tüm acılara elveda der (Gülersoy, 1990). Belgelerde Selim Hahna ve Polin Frej' in, Jan ve Alfred isimli çocukları ile ilgili herhangi bir bilgiye rastlanmamıştır.

SONUÇ VE ÖNERİLER

Tanzimat Fermanı'nın 1839 tarihinde ilan edilmesiyle Osmanlının ilk belediyesi 1858 yılında Beyoğlu'nda kurulur. Gelişmenin yaşandığı Beyoğlu, dışardan gelen göç dalgasının çalışma ve barınma amaçlı tercih ettiği bir semttir. 20. yy başında belediye kanunları ile özendirilen ve yangınlara karşı kâgir yapım tekniği ile apartman tipi konutlar yaygınlaşmıştır. Apartman tipi konut, Avrupa'da endüstri devriminin hızlandırdığı kentlerde tek temel üzerinde çok kat barındırması sebebiyle çalışan sınıfın barınma gereksinmesini karşılayan bir konut tipidir. Avrupa'da orta sınıfın yerleşim tipi olan apartmanlar, Osmanlıda 19. yy sonu ve 20 yy başında özellikle de Beyoğlu ve çevresinde toplumda üst tabaka olarak

adlandırılan zengin sınıfın aileleri ile yerleştikleri konut tipi olarak karşılık bulmuştur. İç mekânı dönemin konfor koşulları ve mobilyaları ile donatılan bu yapılar İstanbul’ da modernliğin sembollerinden biri haline dönüşmüştür. Frej Apartmanı da Levanten bir ailenin, maddi imkânlarını İstanbul’ da mimari üzerinden okunduğu bir yapıdır.

Beyoğlu’nun çok kültürlü yapısı içerisinde yerini alan Frej Apartmanı, mütareke dönemi İstanbul’ unun karmaşık günlerine, Cumhuriyet’e uzanan süreçte evin tek kızı Angel’ in İstanbul kültür hayatında etkin bir sima olan Feridun Bey ile evlenmesine ve oldukça renkli davetleri ile dönemine tanıklık eder. Çiftin İstanbul sosyal hayatı üzerindeki etkileri ve Frej Apartmanının ağırladığı misafirlerini Çelik Gülersoy “Renkli Avusturya operetine benzeyen yaşamlar” olarak tasvir etmektedir.

Frej Apartmanı 1983 yılında Sarkuysan Şirketine satılır. Bu el değiştirmeden sonra şirketin genel müdürlük binası işlevini görerek apartman Sarkuysan Binası ismi ile haritalanır ve anılır. Gayrimenkul sektöründen haberler veren emlakkulisi.com adlı internet sitesinin 30 ağustos 2011 tarihli haberinde de; Park Elektrik; Sarkuysan Elektrolitik Bakır Sanayi ve Ticaret Anonim Şirketi’nin İstanbul Beyoğlu Şişhane meydanında yer alan 2. Derece tarihi eser statüsündeki iş merkezi binasını 30 milyon 500 bin dolara satın aldığı belirtilmektedir. Günümüzde boş durumda bulunan ve nasıl bir işlev yükleneceği henüz bilinmeyen Şişhane Meydanının, bu görkemli yapısı mimarisi, öyküsü ile kent imgesi bir yapıdır.

KAYNAKLAR

- Akıncı, T. (2018). Beyoğlu, (3. bs.). Remzi Kitabevi, İstanbul.
- Bakar, B. (2015). Esir Şehrin Misafirleri: Beyaz Ruslar, Tarihçi Kitabevi Yayınları, İstanbul.
- Baran, A. T. (2006). Mütareke Döneminde İstanbul’daki Rus Mültecilerin yaşamı, Atatürk Araştırma Merkezi Dergisi, XXII (64),122.
- Batur, A. (1994). Frej Apartmanı, Dünden Bugüne İstanbul Ansiklopedisi, (c. 2, ss. 338-229). Kültür Bakanlığı ve Tarih Vakfı Ortak Yayını, İstanbul.
- Bilgin, İ. (1996). Tarihten Günümüze Anadolu’da Konut ve Yerleşme, Tarih Vakfı Yayınları, İstanbul.
- Bozdoğan, S. (2008). Modernizm ve Ulusun İnşası Erken Cumhuriyet Türkiye’si’ nde Mimari Kültür, Metis Yayınları, İstanbul.
- Criss, B. (2008). İşgal Altında İstanbul, (7. bs.). İletişim Yayınları, İstanbul.

Dökmeci, V., Çıracı, H., (1990). Tarihsel Gelişim Sürecinde Beyoğlu, Türkiye Turing ve Otomobil Kurumu Yayınları, İstanbul.

Eyice, S. (1984). Dirimtekin Feridun, Türkiye Diyanet Vakfı İslam Ansiklopedisi, (c.3, ss. 372). Türkiye Diyanet Vakfı Yayınları, İstanbul.

Gülersoy, Ç. (1989). Frej Apartmanı, 7 ağustos 1989 da yayınlanan Cumhuriyet Gazetesi

Gülersoy, Ç. (1990). Beyoğlu'nda Gezerken, (1. bs.). Çelik Gülersoy Vakfı İstanbul Kütüphanesi Yayınları, İstanbul.

Onat, M. (1996). Frej Apartmanı Öyküsü, Ege Mimarlık Dergisi, (19) 21-37.

Ortaylı, İ. (1979). Türkiye İdare Tarihi, TODAİE Yayını, Doğan Basımevi, Ankara.

Sakaoğlu, N. (1994). Dünden Bugüne İstanbul Ansiklopedisi, (c. 1, ss. 281). Kültür Bakanlığı ve Tarih Vakfı Ortak Yayını, İstanbul.

Sakaoğlu, N. (1994). Dünden Bugüne İstanbul Ansiklopedisi, (c. 2, ss. 212). Kültür Bakanlığı ve Tarih Vakfı Ortak Yayını, İstanbul.

Sakaoğlu, N. (1994). Dünden Bugüne İstanbul Ansiklopedisi, (c. 5, ss. 203). Kültür Bakanlığı ve Tarih Vakfı Ortak Yayını, İstanbul.

Toprak, Z. (1994). Mütareke Döneminde İstanbul, Dünden Bugüne İstanbul Ansiklopedisi, (c. 6, ss. 19-23). Kültür Bakanlığı ve Tarih Vakfı Ortak Yayını, İstanbul.

Topuzlu, C. (1982). 80 Yıllık Hatıralarım, İstanbul Üniversitesi Cerrahpaşa Tıp Fakültesi Yayınlan, İstanbul.

Üsdiken, B. (1994). Galvani'ler, Dünden Bugüne İstanbul Ansiklopedisi, (c. 2, ss. 412). Kültür Bakanlığı ve Tarih Vakfı Ortak Yayını, İstanbul.

Yerasimos, S. (1992). Tanzimatın Kent Reformları Üzerine, Modernleşme Sürecinde Osmanlı Kentleri, editörler Paul Dumont ve François Georgeon; çeviren Ali Berktaş, İstanbul: Tarih Vakfı Yurt Yayınları.

<http://bellek.beyoglu.bel.tr>

<https://www.google.com>

<https://primo.getty.edu>