

Kademeli Olarak Yeri Değiştirilen Yerleşmelere Bir Örnek: Taşbaşı Mahallesi (Tortum-Erzurum)

Mehmet Tuncer RIZVANOĞLU^(*)

Öz: Yerleşmeler biyolojik varlıklar gibi doğar, büyür, gelişir ve zamanla yok olabilirler. Bazı yerleşmeler zaman içerisinde büyümeye devam ederken, bazıları ise doğal ve beşeri faktörlerin etkisiyle yerlerini değiştirmek zorunda kalabilirler. Çalışmamıza konu olan Taşbaşı yerleşmesi Erzurum ili Tortum ilçesi sınırları içerisinde yer alan mahallerden biri olup, 1981 ile 2015 yılları arasındaki uzun bir zaman diliminde yerleşmenin yeri değiştirilmiştir. Bu sürenin uzun olmasında yerleşmenin yerinin değiştirilme sebebinin her hangi bir doğal veya beşeri afete veya baskıya maruz kalmadan gönüllülük esasına göre yöre insanının daha iyi şartlar aramasına bağlı olarak gerçekleşmesidir. Taşbaşı Köyünün bugünkü yerine taşınmasında etkili olan en önemli sebep; ulaşım zorluğundan kurtulmak isteğidir. Bu nedenle Erzurum-Artvin Karayolunun hemen kenarındaki, köye ait tarım arazileri yeni yerleşim alanı olarak seçilmiştir. Yer değiştirme süreci 34 yıl gibi uzun bir sürede gerçekleşmiştir. Çünkü eski yerleşmedeki aileler yer değiştirme sürecine aynı zaman diliminde katılmamışlardır. Bazı aileler yeni yerleşme alanındaki meskenlerini inşa ederken, bir kısım aileler eski yerleşmedeki konutlarını yenilemeye devam etmiştir. Bu durum yeni yerleşmenin dokusunu üç mahalleden oluşan parçalı bir yapıya büründürmüş ve farklı zaman dilimlerine ait yapı malzeme ve tekniklerinin kullanıldığı mesken farklılaşmalarına neden olmuştur.

Anahtar Kelimeler: Yerleşme, Taşbaşı Mahallesi, değiştirmek, ulaşım

An Example of Changed Places to be Gradually: Taşbaşı District (Tortum-Erzurum)

Abstract: Settlements, like other biological beings, are born, grow, develop and in time cease to exist. During this time period, some settlements continue to grow in place while others may be forced to move to other locations due to either the influence of natural or man-made factors. The subject of our study, the Tasbasi settlement, one of the neighborhoods within the Tortum district of the city of Erzurum, has changed its location from when it was founded in 1981 to its new location in 2015. In this large time frame, the reason for the location change was not due to any natural or made-factors or any other external pressure, but due to the inhabitants of this settlement willingly searching for better living conditions. The most important reason why the Tasbasi settlement moved to its current location was for improved access to transportation. For this reason, the village's farming fields adjacent to the Erzurum-Artvin highway, was chosen as the new location for the settlement. The change in location took 34 years to materialize. This is because the families in the settlement did not all move to the new location at the same time. While some families built their homes in the new location, other families continued to renovate their homes in the old location. This led to the development of a partitioned settlement made up of three neighborhoods each with a different feel due to the building materials and techniques available at the different times when the houses within the neighborhoods were constructed.

^(*) Dr. Öğr. Üyesi, Atatürk Üniversitesi Kazım Karabekir Eğitim Fakültesi Türkçe ve Sosyal Bilimler Eğitimi Bölümü (e-posta: m.rizvanoglu@atauni.edu.tr)

Keywords: *Settlement, Taşbaşı settlement, cchange, transportation*

Makale Geliş Tarihi: 13.09.2018

Makale Kabul Tarihi: 21.11.2018

I.Giriş

Toplayıcılık ve avcılık faaliyetlerinin hakim olduğu uzun bir devreden sonra, insanlar tarımla birlikte yerleşik hayata başlamışlardır. Toprağı işlemeyi öğrendikten sonra barınıp korundukları doğal mağara ve barınakları terk ederek, önce ilkel konutları ve böylelikle ilk yerleşme nüvelerini oluşturmuşlardır (Bakırcı,1997; 366). İnsanlar ilk etapta yerleşmek için seçtikleri bu sahaların ve çevresinin, doğal çevre şartlarını fazla dikkate almadıkları için zamanla bu yerleşim alanlarını terk ederek yeni yerleşim alanları oluşturmak zorunda da kalmışlardır.

Anadolu coğrafi konumundan dolayı dünyanın en eski yerleşim alanlarından biri olmuş ve çok sayıda eski yerleşmeye ev sahipliği yapmıştır. Anadolu'daki yerleşme tarihinin mağara yerleşmeleri ile başlayıp höyük yerleşmeleri ile devam ettiği bilinmektedir (Doğanay, 1995; 234). Yarımburgaz Mağaralarındaki arkeolojik kazılara göre günümüzden 200-250 bin yıl öncesine kadar uzanan bir insanlık tarihinden bahsedilmektedir. Yerleşik hayatın ilk izlerine rastlanılan höyük yerleşmelerinin Anadolu'daki başlangıcı ise M.Ö. 6500 yıllarına kadar uzanmaktadır (Doğanay, Orhan, 2016;253).

Binlerce yıl öncesinden insanların yerleşim alanı olarak seçtiği Anadolu toprakları üzerinde yüzlerce medeniyet hüküm sürmüş ve çok sayıda irili ufaklı yerleşme kurulmuştur. Bu yerleşmelerin bazıları zamanla gelişerek çok büyük şehir yerleşmelerine dönüştüğü gibi bazıları da kuruluşuna zemin hazırlayan faktörlerin zayıflamasına veya ortadan kalkmasına bağlı olarak gerilemiş hatta tümüyle ortadan kalkmıştır. Bazı yerleşmeler ise doğal çevre veya beşeri çevreden kaynaklanan faktörlerdeki değişimlere bağlı olarak mevcut yerleşim yerini terk ederek yeni bir alana taşınmak zorunda kalmıştır.

TUNCEL'in de ifade ettiği gibi yerleşmelerin yerinin değiştirilmesinde; korunma endişesi, ulaşım, ekonomik ve askeri doğal olaylar gibi nedenler etkili olmuştur(Tuncel,1977;119). Bunların büyük bir kısmı, deprem ve heyelanlar başta olmak üzere doğal afetlerdir. GİRGİN, CÜREBALİ ve RIZVANOĞLU yaptığı çalışmalarda, Gördes, Kıratlı ve Ardanuç yerleşmelerinin yerlerinin değiştirilmesinde yamaçlarda yaşanan kütle hareketlerinin etkili olduğunu ifade etmiştir (Girgin 1995, Cürebalı 2004, Rızvanoğlu 2003). Sismik hareketliliğin yoğun olduğu ülkemizde depremlere bağlı olarak meydana gelen hasarlar da birçok yerleşmenin yerinin değiştirilmesine yol açmıştır. GÖK ve CEYLAN Doğu Anadolu ve Ege Bölgelerinde yaptıkları çalışmalarda çok sayıda yerleşmenin depremlerden dolayı başka alanlarda yeniden kurulduğunu tespit etmişlerdir (Gök 2011, Ceylan 2011). BAKIRCI, ORHAN ve KODAY Atatürk, Deriner ve Çat barajlarının su toplama alanlarında kalan yerleşmelerin yer değiştirmesini, bu değişime bağlı olarak ortaya çıkan sosyal ve ekonomik sorunları ele almışlardır (Bakırcı 1997, Orhan 2015, Koday 2013). Güvenlik

endişesinin ortadan kalkması veya azalmasının yerleşmelerin başka yerlerde yeniden kurulmasına imkân tanıdığını KAYA ve SOYLU'nun Doğubeyazıt ve Kiğı ilçelerini konu alan çalışmalarında görmekteyiz(Kaya 2002, Soylu 2000). Sel ve taşkınlar, elverişsiz topoğrafya, devlet tarafından gerçekleştirilen toplulaştırma çalışmaları, yol güzergâhı ve ekonomik faaliyetlerde meydana gelen değişiklikler gibi birçok doğal ve beşeri faktörler de ülkemizde çok sayıda yerleşmenin yerlerinin değiştirilmesine neden olmuştur.

Araştırmamıza konu olan Erzurum'un Tortum ilçesine bağlı Taşbaşı Mahallesi¹ de ülkemizde yeri değiştirilen yerleşmelere verilecek örneklerden biri olup yer değiştirme sürecinin kademeli bir şekilde yaşanması itibarıyla, yeri değiştirilen diğer yerleşmelere göre bazı farklılık göstermektedir. Yeni yerleşmenin kurulması için seçilen alan, yaklaşık 150 yıl önce yaşanan salgın bir hastalık sonucu terk edilmek zorunda kalınan eski Taşbaşı köyünün yerleşme alanı olup, yani yeni Taşbaşı Mahallesi sakinleri atalarının yaklaşık 150 yıl önce terk ettiği eski yerleşim alanına yerleşmişlerdir. Ana yol güzergâhına yakın olmanın sağladığı ulaşım avantajına yeniden sahip olmak, ayrıca alt ve üst yapıyla ilgili çeşitli hizmetlerden daha hızlı ve daha fazla faydalanmak amacıyla yeri değiştirilen Taşbaşı Mahallesinde taşınma süreci de kademeli bir şekilde olmuştur. Nitekim eski Taşbaşı Köyünden yeni yerleşim alanına doğru yer değiştirmek amaçlı ilk göç hareketi 1981 yılında başlamış, 2015 yılına kadar devam etmiştir. 30 yılı aşan bu gecikmeli taşınma süreci Taşbaşı Mahallesinde, civar yerleşmelere göre tek düze görünümünden uzak bir görünüm oluşmasına yol açmıştır. Farklı dönemlerde yer değiştiren ailelerin meskenler ile bunların teknik özellikleri ve çevre düzenlemeleri yeni yerleşme içerisinde görüntü itibarıyla bariz bir farklılaşmaya yol açmıştır.

Bu çalışmada, kademeli bir şekilde yer değiştirme örneği gösteren Taşbaşı Mahallesi'nin, yerinin değiştirilmesinde etkili olan ulaşım avantajı ile birlikte elde edilen yeni kazanımlar üzerinde durularak, yeni yerleşim yerinin seçimi ve yer değiştirmenin ortaya çıkardığı sosyo-ekonomik ve sosyo-kültürel sonuçların coğrafi bakış açısıyla ele alınması ve sorunlarla ilgili çeşitli öneriler getirilmesi amaçlanmıştır.

II. Amaç ve Yöntem

Bu çalışmada anayol güzergâhlarının avantajlarından faydalanmak amacıyla yeri değiştirilen ve bu değişme sürecini kademeli bir şekilde yaşayan Taşbaşı Mahallesindeki sosyo- ekonomik ve sosyo-kültürel değişimin coğrafi bakış açısıyla ele alınması ve sorunlarla ilgili çözüm önerileri getirilmesi amaçlanmıştır.

¹ 2014 yılında yürürlüğe giren 6360 Sayılı Yasa ile birlikte bütün büyükşehir belediye sınırları il mülki sınırı olmuştur. Büyükşehirlerdeki il özel idareleri ile belde belediyeleri kaldırılmıştır ve köy yönetimleri mahalleye dönüştürülmüştür. Bu yasa gereği Erzurum Büyükşehir belediyesi sınırları içerisinde kalan Taşbaşı Köyü de mahalle statüsü almıştır. Bu nedenle çalışmamız içerisinde yeni Taşbaşı yerleşmesinden bahsederken *mahalle* terimi ifadesinin kullanılmasının daha uygun olacağı kanaatindeyim. Ancak statü olarak mahalle olmasına rağmen fonksiyon olarak bir kısal yerleşmedir.

Taşbaşı Mahallesi konu alan çalışmaya 2017 ve 2018 yıllarında Tortum Çayı havzasında gerçekleştirilen arazi incelemeleri ile başlanmıştır. Söz konusu yerleşmenin yerinin değiştirildiğinin tespit edilmesi ile birlikte konuyla ilgili daha önce yapılmış çalışmalar incelenmiştir. Eski Taşbaşı Köyü ve yeni yerleşme alanı hakkında resmi kuruluşlardan gerekli bilgi ve dokümanlar toplandıktan sonra, araştırma sahasında yaptığımız arazi çalışmaları esnasında yöre sakinleri ile gerekli mülakatlar gerçekleştirilmiştir. Özellikle taşınma sürecinin kanuni boyutları ve taşınma esnasında gerçekleştirilen çalışmalar ilgili makamlara başvurulmuş ve belgelenmiştir.

III. Araştırma Sahasının Konum Özellikleri

İncelemeye söz konusu olan Taşbaşı Mahallesi, Karadeniz Bölgesi'nin Doğu Karadeniz Bölümü'ndeki Tortum Çayı havzasında bulunmakta ve idari olarak Erzurum ili, Tortum ilçesi sınırları içerisinde yer almaktadır. Tortum Çayı'nın kaynağına yakın kesimlerinde Mescit Dağları'nın kuzeydoğu yamaçlarında kurulmuş olan Taşbaşı Mahallesi; Tortum ilçe merkezi, Akbaba Mahallesi, Aktaş Mahallesi, Çiftlik Mahallesi, Konak Mahallesi, Tatlısu Mahallesi ve Yumaklı Mahallesi ile sınır komşusu durumundadır.



Şekil 1. Araştırma Sahasının Lokasyon Haritası.

Tortum ilçe merkezine 7 km. uzaklıkta, Erzurum –Artvin Karayolunun (D 950) hemen batı kenarında, vadi tabanından dağlık sahaya geçişte, hafif eğimli bir yamaçta yer alan Taşbaşı Mahallesi, parçalı bir yerleşme özelliği göstermektedir. 1970 yılında 274 kişilik nüfusa sahip iken 2017 yılı ADNKS verilerine göre 129 kişinin yaşadığı Taşbaşı Mahallesi, yıllar içerisinde sürekli göç veren kırsal bir yerleşme özelliği göstermektedir. Taşbaşı'nın yeterince gelişmemesi üzerinde başta iklim, yeryüzü şekilleri, yükselti faktörü olmak üzere, ulaşım, eğitim, sağlık ve mesken sorunları etkili olmuştur. Bütün bu olumsuzlukların doğal bir sonucu olarak da yöreden başta yakın şehirler olmak üzere büyük şehirlere doğru bir göç hareketi yaşanmış ve sonuçta Taşbaşı Mahallesi ekonomik ve demografik olarak büyümemiştir.

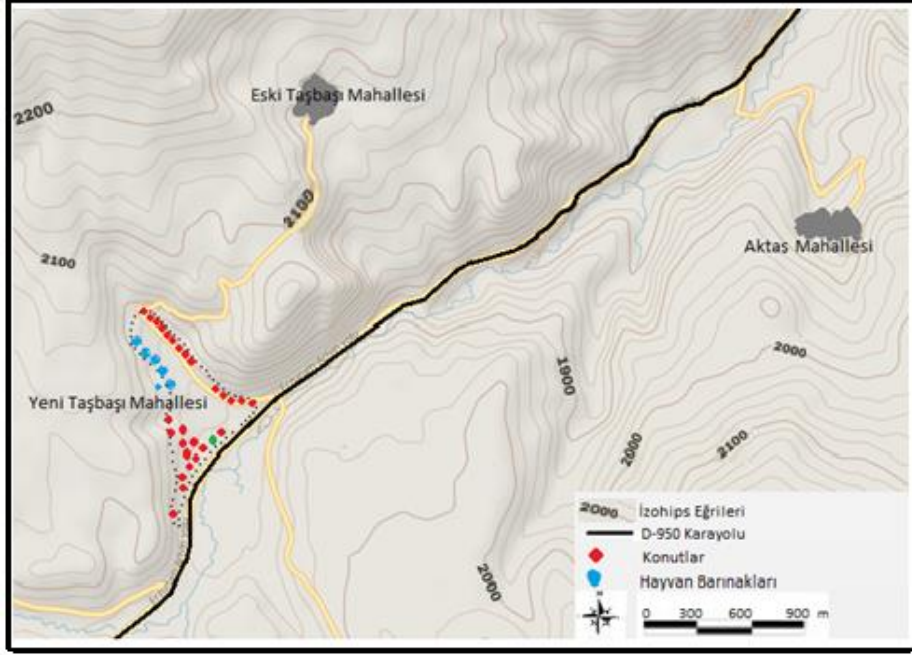
IV. Taşbaşı Mahallesinin Eski Yerleşim Yeri Özellikleri

Erzurum İl merkezinin kuzeyinde, Dumlu Daęlarının Tortum ayı'na doęru alalan kuzeydoęu yamalarında kurulmuř olan eski Tařbařı Ky 2060-2105 metre ykselteler arasında yayılıř gsteren sık dokulu toplu bir kır yerleřmesi zellięine sahiptir (Fotoęraf 1). Eski kyn yerleřim alanının byk bir kısmı, daha nce meydana gelmiř olan byk bir heyelanın kopma blgesinin oluřturduęu ukurluk ile bu heyelan malzemesinin birikmeye bařladıęı alt kesiminde bulunmaktadır. Yerleřmenin bir kısmı ise yre sakinlerinin Gavluk olarak isimlendirdięi, Koruęunkelle Tepesi'nin (2360 m.) kuzey sırtlarında yer almaktadır. Kyn kuzeydoęusunda yer alan hafif dzlkler Tortum ayı vadisine yaklařıka yerini eęimli yamalara bırakmaktadır.



Fotoęraf 1. Eski ky yerleřmesinden bir grnm.

Yrede hayvancılık ve ekip-bime řeklindeki tarım faaliyetleri, eskiden beri hakim ekonomik faaliyet olarak yapılmaktadır. Heyelanla biriken malzemeler ve onların zerindeki kolvyal toprakların yaygın olması, bahsi geen kyde toprak veriminin dřk olması sorununu ortaya karmıřtır. Tam olarak oluřumunu tamamlamamıř ve horizonları geliřmemiř yre toprakları, tarımsal verimin dřk olmasında etkili olan doęal faktrlerden biri olarak dikkat ekmektedir.



Şekil 2. Araştırma Sahasının Topografya Haritası.

Ayrıca uzun kışlara ve kısa yaz sezonuna sahip olan karasal iklim şartlarının hüküm sürdüğü bölgede, iklimik faktörlerin de tarımsal faaliyetler için yeteri kadar elverişli olmadığı bir gerçektir. Özellikle yıllık sıcaklık farklarının yüksek olması ve erken don olayları gibi faktörler ekip-dikme faaliyetleri ve tarım ürünlerinin çeşitliliğini ve verimini azaltmıştır. Toprak ve iklim özelliklerinin yanı sıra yüksek rakım ve engebeli arazi nedeniyle de yeteri kadar gelişme gösteremeyen ekip-biçme faaliyetlerinin yerine daha fazla gelir getiren hayvancılık faaliyetleri ön plana çıkmıştır. Yörede yaz aylarının kısa ve fazla sıcak geçmemesinden dolayı arpa ve buğday gibi karasal iklim bölgelerinin yaygın tarım ürünleri ile yonca, fiğ, korunga ve yulaf gibi yem bitkileri dışında hemen hemen başka bir tarımsal ürün yetiştirilmemektedir.

Günümüzden 40-50 yıl öncesine kadar yeşil mercimek üretiminin de yoğun bir şekilde yapıldığı bölge sakinlerince ifade edilse de günümüzde terkedilmiş olan bu eski köy alanının hemen yakınındaki tarım arazileri daha çok doğal çayır alanı olarak ya da buğday ve arpa ekim sahaları olarak değerlendirilmektedir. Sulanabilir alanların yetersiz olması ve iklim şartlarının elverişsizliği nedeniyle sebze ve meyve tarımı çok sınırlı kalmıştır. Bazı aileler hemen evlerinin yakınındaki bostan olarak adlandırılan küçük tarım parsellerinde, kendi ihtiyaçlarını dahi karşılamayacak kadar az miktarda bazı sebze türlerini yetiştirmektedirler. Meyve ağacının ve buna bağlı olarak meyveciliğin söz konusu olmadığı yörede ağaç olarak daha çok kavak ve söğüt dikimi tercih edilmektedir.

YILMAZ tarafından Tortum yöresi için yapılan bir doktora tez çalışmasında da ifade edildiği gibi, dağlık ve engebeli bir yapıya sahip olan yöre köylerinde temel ekonomik faaliyet hayvancılıktır (YILMAZ, 1986, s.93). Nitekim YILMAZ' ında ifade ettiği gibi engebesi fazla olan bu bölgelerde tarım arazilerinin yetersiz olması ve olumsuz iklim şartları ekme-biçme şeklindeki tarımsal faaliyetleri sınırlandırmış, hayvancılığı ön plana çıkarmıştır. Çünkü söz konusu köylerde ekme-biçme faaliyeti olarak tahıl ve yem bitkileri tarımı yapılmaktadır. Bu ise hayvancılığın önem kazandığı köylerde ekme-biçme faaliyetleri asıl ekonomik faaliyet olan hayvancılığı destekler özellik göstermektedir (YILMAZ, 1986, s.93). DOĞANAY ve COŞKUN' da, dağlık kesimlerdeki ekip-dikmeye yönelik tarımsal ekonomik etkinliklerin büyük ölçüde ortadan kalkmasını ve bunun yerini hayvancılık ve ormancılık gibi etkinliklerin almasını genelde sıcaklığın düşmesine ve ekip biçmeye elverişli alanların azalmasına bağlamaktadırlar (DOĞANAY ve COŞKUN, 2012, s. 45). Yörenin doğal bitki örtüsü step ve Alpin çayırlardan oluşmaktadır. Karların erimesiyle birlikte yeşeren ve çiçeklenen step formasyonu, yaz kuraklığı başladığı zaman kısa süre içerisinde kurumaktadır. Çevredeki dağlık alanlardaki Alpin çayırlar ise steplerden farklı olarak daha gür bir yapıya sahiptir ve nerdeyse bütün yaz mevsimi boyunca yeşil kalabilmektedirler. Geçimini daha çok büyükbaş hayvancılıkla sağlayan yöre insanı için bu durum büyük önem taşımaktadır.

Günümüzden yaklaşık 20-25 yıl öncesine kadar küçükbaş hayvancılığın özellikle koyun yetiştiriciliğinin de var olduğu araştırma sahamızda sınırlı miktardaki arıcılık faaliyetlerini de düşünürsek hayvancılık ekonomisi yöre için vazgeçilmez bir geçim kaynağı olmuştur. Yapmış olduğumuz arazi gözlemleri ve bölge sakinleri ile yapılan mülakatlarda da anladığımız üzere, yöre insanı için hayvancılık faaliyetleri geçmişte ve günümüzde hakim ekonomik faaliyet olmuştur ve yakın bir gelecek için de bu özelliğini devam ettirecek gibi görünmektedir.

Elde edilen hayvansal ürünlerin büyük bir kısmı yöre insanının kendi ihtiyaçlarını karşılamaya yönelik olup, çok az bir kısmı yakın pazarlar olan Tortum ilçe merkezi ve Erzurum ilinde pazarlanmaktadır. Hakim olan bu ekonomik faaliyet geleneksel yöntemlere mahkum olduğu için elde edilen ürün miktarı büyük ticari kazançların elde edilmesine imkan vermemiştir. Bu nedenle sınırlı miktarda tarım arazisine sahip, sulamalı tarım imkânlarının yetersiz olduğu ve verimi düşük hayvan ırklarının ilkel yöntemlerle yetiştirildiği yörede, nüfusun büyük bir kısmı göç etmek zorunda kalmıştır. Nitekim 1965 yılı nüfus sayımında 320 kişi olan köy nüfusu 2007 yılında 120 kişiye kadar düşmüştür.

Toplu dokulu olan ve tek bir üniteden meydana gelen eski köy yerleşmesindeki meskenler çok ilkel yöntemlerle inşa edilmiştir. Birbirine bitişik olarak ve belirgin bir sokak sistemi olmaksızın yapılan bu evler hayvan barınakları ile iç içe bulunduğu için yöre insanının hayat standartlarını büyük oranda düşürüyordu. Çevreden temin edilen taş ve topraktan inşa edilen düz çatılı ve toprak örtülü meskenler kullanışlı olmadığı gibi, yapım teknikleri ve kullanılan malzemelerin özellikleri itibariyle içerisinde yaşayan yöre insanı için büyük riskler oluşturmaktaydı. Evlerin duvar duvara olacak şekilde inşa

edilmesi pencere sistemini çoğu yerde imkânsız kıldığından bazı meskenlerin havalandırılması ve gün ışığından faydalanabilmesi için, evlerin çatı sistemi içerisinde “dam pencere” olarak adlandırılan küçük boşlukları kullanmak zorunda kalmışlardır.

Yöre insanının temel geçim kaynağı ekme-biçme faaliyetleri ile hayvancılık olduğu için, hayvan barınakları ile ot ve samanların depolandığı yerel ifade ile *merek* olarak adlandırılan yem depoları da inceleme sahamız için önemli bir konu başlığı durumundadır. Ahır ve merek olarak adlandırılan bu eklentiler çoğu ailenin meskeni ile duvar duvara hatta iç içe olacak şekilde planlanmıştır. Bazı meskenlerde, aile bireylerinin yaşadığı alanlar ile diğer eklentilere bir kapıdan girildiği, içerideki avlu kısmında ahır ve oda sistemlerinin birbirinden ayrıldığı görülmektedir. Geçim tipi tarım faaliyetleri hakim oldu yörede, beslenen hayvan sayısı ve ahırların yüzölçümleri oldukça sınırlı tutulmuştur. Aileler daha fazla hayvan sayısına ulaşma imkânı bulsalar dahi ahırlarının yeteri kadar büyük olmaması nedeni ile besledikleri hayvan sayısını belli bir miktarın üzerine çıkarma imkânı bulamamışlardır. Büyükbaş ve küçükbaş hayvanların barınması için yapılan ahır ve komların çoğu havalandırma ve ışıklandırma sistemi dahi bulunmayacak şekilde ilkel ve hatalı olarak inşa edilmiştir.



Fotoğraf 2. Eski Köy meskenleri ve hayvan barınağı olan ahırlar.

Hayvanların uzun kış döneminde beslenmeleri için biriktirilen kuru ot ve samanlar çoğu meskenin veya ahırın düz olan çatısına üst üste yığılmak suretiyle depolanıyordu. Bunun en büyük nedeni olarak uzun kış sezonunda aşırı kar yağışı nedeniyle evlerin uzağındaki boş alanlardan ot ve saman getirmenin zor, bazen de imkânsız olması ile açıklanmaktadır. İlginç görünümlere neden olan bu depolama şekilleri meskenlerin ve ahırların üzerinde ekstra bir yük oluşturması ve yangın riskini artırması itibarıyla de her zaman tehlike arz eden bir durum olarak varlığını korumuştur. Yine evlerin birbirine aşırı şekilde yakın olması ve kış aylarındaki aşırı kar yağışı nedeniyle köy dışına çıkarılmayan hayvan gübrelerini depolanması için hemen ev yakınındaki varsa boşluk bir alan veya yol güzergâhı kullanılmak zorunda kalınmıştır. Bu durum aileler arasında zaman zaman büyük problemlere neden olduğu gibi çirkin çevre görünümü ve hijyenik açıdan önemli bir sorun olarak varlığını devam ettirmiştir.

Uzun yıllar boyunca nüfusu artmayan ve sürekli göç veren bir yerleşme olan Taşbaşı'nda eğitim-öğretim faaliyetleri için yeteri kadar yatırım yapılamamıştır. 1930'lu yıllarda açılan ve köydeki tek eğitim ve öğretim kurumu olan Taşbaşı İlkokulu, birleştirilmiş sınıf modeli ile bir öğretmen ile yıllarca hizmet vermek zorunda kalmıştır. 1999 yılından sonra ise zaten sayıları iyice azalan öğrenciler taşınmalı öğretim sistemine dâhil olmuşlardır. İlkokul çağındaki çocukların bu şekilde taşınmalı eğitime katılması kaçınılmaz bir çözüm yolu olarak ortaya çıkmasına rağmen, aileler tarafından çok da istenilen bir durum değildir. Nitekim köy yerleşmesinin anayola olan uzaklığı, yolun eğiminin fazla olması, keskin -tehlikeli virajlı yapısı ve ilçe merkezine olan mesafe nedeniyle ulaşım açısından beraberinde büyük sıkıntılar getirmektedir. Aynı servis aracı ile civardaki diğer köylerin öğrencilerinin okula götürülmesi, taşıma süresini artırmakta ve büyük zaman kayıplarına yola açmaktaydı. Ayrıca toprak dolgu özelliğindeki köy yolu bahar aylarında çamurla kaplandığı gibi kış aylarında ise sık sık yaşanan çığlara bağlı olarak kapanabiliyordu. Okul servisinin gelemediği günlerde köy sakinleri kendi imkânları ile çocukları anayola (D 950) veya ilçeye götürmek zorunda kalıyordu. Aileler kendileri ve çocukları için çok önemli olan eğitim-öğretim faaliyetlerinin kesintisiz ve daha kaliteli olması adına, eğitimin ileri kademelerinden de faydalanabilmek adına zaman içerisinde, Tortum ilçe merkezine ve Erzurum'a göç etmek zorunda kalmışlardır.

Ulaşımda yaşanan bu sıkıntılar sadece eğitim öğretim faaliyetlerini değil, sağlık ve güvenlik hizmetleri ile birçok alt ve üst yapıyla ilgili sorunları da beraberinde getirmiş, yeni kamu yatırımlarının yapılma ihtimalini de azaltmıştır. Var olan sınırlı hizmetlerin devam ettirilmesinde de büyük güçlüklerin yaşanması bölge sakinleri için alternatif çözüm yolları aramayı zorunlu kılmıştır. Yukarıda da bahsettiğimiz birçok köklü sorunun çözümünde yaşanan çaresizlikler ve gecikmeler insanların yıllardır yaşadıkları yerleri, göç ederek terk etmesine neden olduğu gibi mevcut yerleşmenin yerinin değiştirilmesi gibi, yerinde bazı çözüm arama çabalarına yönlendirmiştir. Bu amaçla ilk önce köy sakinlerinden birkaç aile kendi imkânları ile bugünkü yerleşme alanında bulunan kendilerine ait tarım arazilerinin üzerinde daha modern ve çağdaş mesken ve eklentilerini yapmak suretiyle yer değiştirme sürecini başlatmışlardır. Kısmen planlı bir şekilde halkın kendi imkânlarıyla başlattığı bu yer değiştirme süreci zamanla hız

kazanmış ve ilerleyen yıllarda kaymakamlık ve yerel yöneticilerin de katıldığı çalışmalarla resmi ve daha kapsamlı bir boyuta ulaşmıştır.

V.Yer Değiştirme Süreci Ve Yeni Yerleşim Yerinin Özellikleri

Zamanla değişen beşeri ve ekonomik şartlar ile gelişen toplumun yeni ihtiyaçları, insanların çevreye ve olaylara bakış açısının değişmesi, uzun süreden beri yerleşilen alanların terk edilmesine, bir yerleşmeye yakın başka bir alanda yeni bir yerleşme kurulmasına neden olabilmektedir. Araştırmamıza konu olan Taşbaşı Mahallesi sakinlerinin yerleşim yerini değiştirme süreci yaklaşık olarak 34 yılı bulan uzun bir zaman içerisinde gerçekleşmiştir. Sürecin bu kadar uzun olmasındaki en büyük neden yerleşme yerinin değiştirilmesinde etkili olan faktörlerin aniden gelişen bir özellik göstermemesidir. Doğal veya beşeri afete maruz kalmadan, baraj veya yol yapımı gibi bir istimlak çalışmasının söz konusu olmadığı yerleşim yerlerinin değişim süreçleri zaman alabilmekte ve kademeli bir yer değiştirme olayı söz konusu olmaktadır. CEYLAN tarafından yapılan bir çalışmada ulaşım ve ekonomik faaliyetlere bağlı olarak Manisa ilinde yeri değiştirilen bazı yerleşmelerde de benzer bir şekilde zamana yayılan kademeli bir yer değiştirme sürecinden bahsedilmektedir (Ceylan, 2011, s.116).

Araştırma sahasındaki yer değiştirme olayının uzun zamana yayılmasındaki bir diğer neden ise yöre insanının tamamının yerleşmenin yerinin değişimine sıcak bakmamasıdır. Yer değiştirme ile kazanılacak avantajlar ile yer değiştirmenin beraberinde getireceği maliyet arasında hesap yapan bazı aileler yıllarca bu taşınma olayına sıcak bakmadıkları gibi, yerleşmenin yerinin değişmemesi yönünde de yoğun çabalar harcamışlardır. Günümüzde dahi bu taşınma olayını eski yerleşme yeri ve orada yaşayan insanlar için bir ihanet olarak görüp pişmanlık içerisinde olanlar az da olsa bulunmaktadır.

Bölge sakinleri ile yaptığımız görüşmelerde, eski yerleşme alanından bugünkü yerleşme alanına geçme isteği 1950 yıllarına kadar uzandığı ifade edilmektedir. Yeni yerleşim alanı olarak kullanılan şu andaki bölge, 1800'lü yıllarda yaşanan veba salgınında terk edilen, eski adı "Hid" olan köyün kuruluş alanının ve tarım arazilerinin bulunduğu yerdir. 1850'li yıllarda yaşanan salgın hastalık nedeni ile Hid Köyünün sakinlerinin büyük bir kısmı hayatını kaybetmiş, sağ kalan az sayıda kişiden birkaçı, köyün mezrası konumunda olan ve üç aileden oluştuğu ifade edilen eski Taşbaşı Köyüne yerleşmiştir. Bir zamanların mezra konumundaki yerleşmesi eski adı ile *Kazeris* günümüzdeki adı ile Taşbaşı yerleşmesi köy statüsünü almıştır. Hid Köyünün yerleşim alanı ise zaman içerisinde harabeye dönmüş, eski köyün yerleşim kalıntıları ortadan kalkmıştır.

Eski mezra alanı olan Taşbaşı Köyü, 1950'li yıllara gelindiğinde Tortum'a bağlı 61 köy yerleşmesinden biri idi ve 301 kişilik nüfusa sahipti. 1800'lü yıllarda yörenin en büyük köylerinden biri olduğu ifade edilen ve salgın nedeni ile terk edilen Hid Köyünün bulunduğu yerdeki tarım arazileri ise tamamen boş bir vaziyette ve mülkiyet sorunu olan bir statüde bulunuyordu. Taşbaşı köyü sakinlerinden bir aile, 1952 yılında eski Hid Köyünün bulunduğu ve yöre halkı tarafından *Camilerin Dere* olarak adlandırılan mevkide ev yapma teşebbüsünde bulunmuş yani günümüzdeki yerleşmenin yer değiştirme olayının ilk adımlarını atmıştır. Bu aileyi birkaç aile daha izlemeye başlayınca

köyün diğer sakinleri bu şekilde bir oldubittiye imkân tanımamak için adli mercilere şikâyetle bulunarak söz konusu alanda yerleşilmenin önüne geçmişlerdir. Çünkü tarım arazilerinin mülkiyet sorunu henüz halledilmediği için ev yapılması durumunda sahiplenme olayı kaçınılmaz olacak ve diğer aileler bu durumda kendilerince mağdur olacaklardı. Ancak 1980'li yıllara gelindiğinde, tarım arazilerinin mülkiyet sorununun halledilmesi ile birlikte söz konusu bölgedeki tarım arazileri üzerinde mesken yapma arzusu önündeki hukuki engeller de ortadan kalkmıştır. Artık yöre sakinleri tarafından yeni yerleşme alanının daha önceden terk edilen bu kadim yerleşme alanında kurulması fikri olgunlaşmıştır. Bölge sakinlerinin ifadesine göre bu fikrin olgunlaşmasında, güzergâhı değişen Erzurum-Artvin Karayolunun (D 950) yeni güzergâhının şimdiki Taşbaşı Mahallesi sınırları içinden geçmesinin payı da büyüktür.

Topoğrafik olarak daha düz bir yapıya sahip olan bu alan yükselti değerleri olarak da daha elverişli bir konumdadır. Eski yerleşme alanına göre yaklaşık 160 metre kadar daha düşük rakıma sahip bulunan yeni yerleşme alanında ilk kar yağışları daha geç yaşanırken, ilkbahar aylarında kar erimeleri daha erken tarihlerde gerçekleşmektedir. Sıcaklık değerlerinin biraz daha yüksek olmasında nispeten korunaklı bir vadi içinde olması ve güneye dönük konumda bulunmasının da payı bulunmaktadır. Yöre sakinlerinin ifadesine göre söz konusu bu yeni yerleşim bölgesindeki tarım ürünlerinin hasat edilme zamanı daha yüksekte yer alan eski yerleşim alanına göre 10-15 gün daha önce olmaktadır.

Vadi içlerinden tepelik alanlara veya sırtlara taşınan yerleşmelerin en önemli sorunlarından biri olarak DOĞANAY tarafından içme ve kullanma suyu temini sıkıntısı gösterilmiştir (Doğanay, 2014, s.458). Bizim araştırmamıza konu olan yer değiştirme olayı tam tersi olup tepelik ve sırt bölgelerden vadi yamaç ve tabanlarına doğru olmuştur. Vadi tabanına yakın olan yeni yerleşim alanında su kaynakları da daha fazla olup gerek tarımsal sulama gerekse içme ve kullanma suyu bakımından terk edilen eski yerleşme alanına göre bariz bir zenginlikten bahsedilebilmektedir. Zaten eski köyün içme suyunun tamamı, en son hanenin yeni yerleşmeye inmesinden hemen sonra yer altı boruları ile yeni yerleşmede kullanılmak üzere, hazırlanan su depolarından birine aktarılmıştır (Fotoğraf 3). Yeni yerleşme için tek bir içme suyu deposu değil başka su kaynakları ve depolarda yapılmış, böylece her evin ihtiyacını karşılayacak miktarda suyun rezerv edilmesi mümkün olmuştur. Ayrıca sürekli akar halde köy çeşmesi oluşturmak için D 950 Karayolunun doğu yakasında yer alan yamaç kaynaklarından getirilen su sayesinde aşağı ve orta mahalle yerleşim alanlarında yıl boyunca akar halde iki tane köy çeşmesi oluşturulmuştur. Daha önceki yerleşim alanında içme ve kullanma suyu yalnızca ortak iki köy çeşmesi tarafından temin ediliyor, köy meskenlerinin kendilerine ait bağımsız su şebekesi bulunmuyordu. Bu çeşmeler çevredeki yamaç kaynaklarının toplanması suretiyle oluşturulan sular olup, hiçbir depolama sistemi bulunmadığı için yağışların azaldığı yaz aylarında çeşme suları bariz şekilde azalıyor içme ve kullanma suyunun temininde büyük sıkıntılar yaşanabiliyordu (Fotoğraf 4).



Fotoğraf 3. Yeni yerleşim alanının su depoları.



Fotoğraf 4 . Eski Taşbaşı'nın köy çeşmesi.

Yarı kurak karasal iklim özellikleri gösteren araştırma sahamızda, yaz aylarında bariz bir su noksanı dönem yaşanmaktadır. Ekonominin tarıma dayandığı özellikle de büyükbaş hayvancılığın hakim olduğu yörede, doğal meralarda otlayan hayvanların su ihtiyacını karşılayabilmek de önemli bir sorun teşkil etmektedir. Bu amaçla dağlık alanların mera olarak değerlendirilen kesimlerinde Erzurum Büyükşehir Belediyesinin de katkılarıyla yapılan hayvan içme suyu yalıkları (kurunları) da bulunmaktadır. Ayrıca aşağı ahırlar ve yukarı ahırlar bölgesinde merada otlayan hayvanların içme suyu temini amacıyla su yalıkları için iki ayrı çeşmeden de su temin edilebilmektedir. Evlerdeki su şebeke sistemine dâhil olan su miktarı yeterli olduğu için, yöre sakinlerinin hemen evlerinin kenarında oluşturdukları küçük bostan ve bahçelerin sulanmasında kullanılması da söz konusu olabilmektedir. Anlaşılacağı üzere, Taşbaşı Mahallesi'nin yeni yerleşim alanı, su ve sulama imkânları açısından da eski yerleşim alanına göre daha avantajlı bir konumda yer almaktadır.

Eski Taşbaşı Köyü'nün günümüzdeki alana taşınmasında birçok doğal ve beşeri çevre faktörünün etkili olduğunu ifade etmiştik. Daha önce de değindiğimiz gibi

günümüzde yeni Tařbařı Kyünün yerleřim alanı olan ve yre halkının “İD” olarak adlandırdığı mevki, aslında bundan yaklaşık olarak 150-200 yıl nce vrenin en byk ky yerleřmesinin bulunduęu bir yerleřim alanıydı. Yařanan salgın hastalıktan dolayı terk edilen bu alan yıllar sonra, daha nce bu kyn mezzarası olarak kullanılan, eski adı Kazeris olan kyn tekrar aynı noktaya tařınması ile yeniden yerleřilen bir alan olmuřtur. Gemiřte ve gnmzde bu yerleřim alanının civar yerleřmelere gre en byk avantajı, Erzurum-Artvin karayolunun hemen yakınında olması ve buna baęlı olarak elde ettięi ulařım avantajı olmuřtur. Bu yol Doęu Anadolu ile Karadeniz Blgesi arasındaki en aktif yol gzerghlarından olduęu gibi Erzurum’un İspir ve Pazaryolu hari, kuzey ilelerinin ve Ardahan İli ve bazı ilelerinin aktif ulařım aksını oluřturmaktadır.

ok sayıda karayolu tařıtının kullanım alanı olan D 950 Karayolu sayesinde 44 km uzaklıktaki Erzurum iline ve 8 km uzaklıktaki Tortum ile merkezine ulařmak ok kolay ve srekli olabilmektedir. Bu durum yre halkının kırsal kesimde yařamasına raęmen yakın vresindeki řehirlerin bazı avantajlarından az da olsa faydalanabilmesine imkn sunmuřtur. zellikle kolay ulařım imknları sayesinde ocuklarının eęitim ve ęretim faaliyetlerinin, daha nce yařanan sıkıntıları yařamadan daha rahat bir řekilde gerekleřmesi ky halkının en ok istedięi konuların bařında gelmektedir. Ayrıca saęlık, gvenlik ve adli hizmetler ile birok idari hizmete daha kolay ulařılabilmekte, alt ve st yapı yatırımlarının yreye ulařması ve bakım faaliyetleri daha kolay olabilmektedir.

Teknolojik imknların gnmzdekine gre ok geri olduęu, ulařımın yakın vre ile sınırlı kaldığı ve ekonomik olarak gcsz olunan dnemde yerleřilen eski yerleřmelerden biri olan Tařbařı kyndeki meskenleri ve eklentilerini artık gnmz řartlarına uygun hale getirmek kaınılmaz olmuřtu. vreden elde edilen řekilsiz tařlar ve amur harcı ile yapılan, pencere sisteminin dahi oęu duvarlarında bulunmadığı, dz damlı toprak evler artık aęın ihtiyalarının ok gerisinde kalmıřtı ve daha saęlam, daha konforlu ve daha byk olanlarına ihtiya vardı. Yeni mesken yapmak zorunda olan bu yre halkı, dedelerinden kalma evlerin oęu birbirine bitiřik olduęu iin yeni evlerini ky ierisinde yapamıyorlardı. Gerek kendi kullanımları iin gerekse besledikleri hayvanların barınakları iin yapacakları ev ve eklentileri iin daha farklı ve daha geniř alana ihtiya duyan kyllerden bazıları yerleřmek iin bugnk yerleřim alanlarındaki kendi tarım arazilerini tercih etmiřlerdir.

Bariz bir doęal ve beřeri afete maruz kalınmadan, ayrıca kamusal zorunluluklardan kaynaklanmayan yerleřim yerlerinin yer deęiřtirme sreci kısa bir srede deęil bizim alıřma rneęimiz olan Tařbařı Ky rneęinde de olduęu gibi uzun bir srede gerekleřebilmektedir. İlk olarak 1981 yılında nclk yapan ky sakini Tufan Karatař ve oęulları olmuřtur. Bu řahıs, hemen D 950 Karayolunun yanındaki zel mlkiyetindeki arazide sadece evini ve hayvan barınaklarını yapmakla kalmamıř, ilk ticarethane olan kk bir kahvehane de amıřtır. Hemen hemen sadece yoldan geen yolcuların kısa sreli molalarında ay ve ihtiyalarını gidermesi amacıyla dřnlen bu kk dinleme tesisi uzun sre alıřtırılmıřtır. Geleneki ve yenilięe yeteri kadar aık olmayan ky

halkının büyük bir kısmı bu girişime önceleri sıcak bakmamış olsa da zamanla diğer öncüler de yeni yerleşim alanına doğru kademeli geçiş yapmışlardır.

Araştırmamıza konu olan Taşbaşı Köyünün yer değiştirme sürecini iki büyük aşamaya ayırmak mümkündür. Birinci aşamada taşınma olayına katılan aileler ilk öncüler olup, evlerini ve hayvan barınaklarını eskisi gibi birbirlerine yakın bir düzende, ya yan yana ya da altlı üstlü olacak şekilde inşa etmişlerdir. Kendilerine ait tarım arazileri üzerinde ve tarım arazilerinin yollarını dikkate alınarak yaptıkları için yeni meskenler ve eklentileri belli bir sokak düzeni oluşturacak bir özellikte inşa edilmemiştir. Buna rağmen geniş tarım arazileri içerisinde yapılan bu meskenler ile hayvan barınakları eski köy yerleşmesinde olduğu kadar karmaşık bir düzen oluşturmamıştır. Erzurum-Artvin Karayolunun hemen batı kenarında yer alan bu ilk yerleşme alanı sonradan oluşturulan yerleşme çekirdeklerine göre daha aşağı bir konumda bulunduğu için yöre sakinleri tarafından Aşağı Mahalle olarak adlandırılmıştır (Fotoğraf 5)



Fotoğraf 5. İlk yer değiştirme olayına sahne olan Aşağı Mahalle.

Köyün yeni camisinin de bulunduğu bu yerleşme çekirdeğindeki evlerin yapımında geleneksel ev inşa yöntemleri değil çağdaş yöntemler ve çağdaş yapı malzemeleri kullanılmıştır. Bu yerleşim çekirdeğinde toplam 14 ev bulunmaktadır. Bu 14 evin altı tanesi ise sadece yaz aylarında 3-4 aylığına kullanılmaktadır. Söz konusu evlerin sahipleri daha önce bu köyde yaşamış, zaman içerisinde büyük şehirlere göç etmiş aileler olup, sayfiye amaçlı olarak yaz aylarında köylerindeki bu evleri kullanmaktadırlar (Fotoğraf 6).



Fotoęraf 6. Yaz aylarında yreye gelen eski yre sakinlerine ait evler ve eklentileri.

zellikle eski kyn sıkıntılarla dolu yol gzerghının deęiřimi iin yapılan giriřimlere bazı ky sakinlerinin istimlak alıřmaları iin gerekli desteęi vermemesi, dięer ky sakinlerinin de daha istekli bir Őekilde yer deęiřirme faaliyetine katılımını hızlandırmıřtır. Kyn yerinin deęiřtirilmesine belli bir hukuki stat kazandırmak ve iniři hızlandırmak iin bazı ky evlerindeki hasarların toprak kaymalarından kaynaklandığı gibi Őikyetler yapılmıř, yeni ky konutlarının aynı yerde deęil Őimdiki yerde kurulması iin giriřimlerde bulunulmuřtur. Bu giriřim abaları yerleřmenin yerinin deęiřtirilmesindeki ikinci ařamayı oluřturmuřtur. Bu ařamada eski yerleřme alanında kalan dięer yre sakinlerinin taleplerini dikkate alan blge yneticileri, kyn yerinin deęiřimindeki kamusal faydaları da gz nnde bulundurarak, Tařbařı Mahallesi'nin Erzurum-Artvin Karayolunun (D 950) getięi alanda kurulmasına karar vermiřlerdir. Hak sahiplerinin tespit edilmesi srecinden sonra Milli Emlak'a ait araziler belli bir bedel karřılıęında ky sakinleri tarafından alınmak ve ky tzel kiřilięine ait araziler tahsis edilmek suretiyle yeni meskenlerin yapılacaęı sahalar hazırlanmıřtır.

Tortum Kaymakamlığı'nın öncülüğünde yapılan çalışmalar neticesinde 26 hane hak sahibi olarak tespit edilmiştir. Bu hane sakinlerinin meskenlerinin yapımı için seçilen yer, büyük bir kısmı köy tüzel kişiliğine ait olan yüksek volkanik kayalar (yöre halkının *kırmalar* olarak adlandırdığı mevki) ile Camiler Deresi arasında kalan uzunlamasına ve dar bir koridor şeklinde uzanan eski köy yolunun kenarı olmuştur. ÜNAL tarafından da ifade edildiği gibi, yerleşmelerin yer değiştirmesi durumunda öncelikli olarak varsa yerleşmeye uygun hazine arazilerinin kullanımına öncelik verilmesi şeklindeki uygulama araştırma sahasında da uygulanmış ve mevcut hazine arazileri hak sahibi aileler tarafından bedeli ödenmek şartıyla satın alınmıştır (Ünal, 1998, s. 169). Sadece yöre sakinlerinin oturacağı evlerin yapılacağı bu hazine arazileri 450 m²'lik parsellere bölünmüş ve hangisinin kime ait olacağı kura yöntemiyle belirlenmiştir. Kaymakamlığın nezaretinde yapılan ihale ile ihaleyi alan müteahhitlik firması 2013 yılında evlerin inşaatına başlamış ve 2015 yılında ise tamamlayarak hak sahiplerinin kullanımına vermiştir. 80 m² genişliğinde 2 artı 1 planında, banyo, tuvalet ve mutfakları bağımsız birimler şeklinde yapılan yeni konutlar eski köy meskenlerine göre oldukça kullanışlı bir özellik göstermektedir. Evler ve alt yapıyla ilgili bütün masraflar köy halkı tarafından karşılanmış ve ödemeler için uzun süreli bir taksitlendirme yoluna gidilmiştir.

Yöre insanı için kendi oturacağı mesken kadar önemli olan bir diğer husus, beslediği hayvanların barınakları ve onların yemlerinin depolanacağı ot ve saman depoları yani merelerdir. Bunların inşa alanı evlerden uzak olacak şekilde kararlaştırılmış, ahır ve mereler için Camiler Deresinin güney tarafındaki köy tüzel kişiliğine ait araziler planlanmıştır. Buradaki parseller de 26 hane içerisinden ahır yapmak isteyen 11 hane arasında paylaşılmış ve yine kura yöntemi ile kimin nerede ahır yapacağı belirlenmiştir. Çağdaş inşaat yöntemleri ve yapı malzemelerinin kullanılması ile eskisine göre çok daha modern ve büyük olarak inşa edilen yeni hayvan barınakları sayesinde araştırma sahasında yetiştirilen hayvan sayısında ve veriminde kayda değer artışlar yaşandığı köy halkı tarafından ifade edilmektedir. Hayvan barınaklarının evlerden uzak konumda olması daha önceki yerleşmede yaşanan sağlık ve çevrenin görünümü ile ilgili sorunları da azaltmıştır (Fotoğraf 7).



Fotoğraf 7. Taşbaşı Köyünün yeni ve modern ahırları.

VI.Yer Değişme İle Ortaya Çıkan Sosyo-Ekonomik Özellikler

Yerleşmelerin yer değiştirmesine bağlı olarak bazı sosyo-ekonomik sonuçların ortaya çıkması kaçınılmaz bir olgudur ve bu sonuçlar daha sonra sorun olarak kendini gösterebilmektedir. Çünkü uzun süreden beri yerleşilen bir alanın terk edilerek farklı bir alanda yeni bir yerleşmenin kurulması uzun bir süreç gerektirdiği gibi kazanılmış ve alışkanlık haline getirilmiş birçok maddi ve manevi değerın kaybedilmesi anlamına da gelmektedir. Ülkemizdeki yerleşmelerin yer değiştirme örnekleri arasında benzer sonuçlara sıkça rastlanmaktadır. Bunlar arasında en çok rastlanılanı demografik değişiklikler (Orhan, Gök, 2016, s.142, Kaya, 2002, s.82 , Soylu, 2000, s.101,102 , Koday, 2013, s.236), göçler (Girgin, 1995, s.169, Bakırcı, 2002, s.64, Yılmaz vd.,2013 s.424), tarım arazilerinin yerleşmeyle işgal edilmesi (Gök 2001, s.155), terk edilen yerdeki geçim kaynaklarının kaybedilmesi (Bakırcı, 2002, s.67 ,Orhan, Gök, 2016 s.143), içme ve sulama suyu temininde yaşanan zorluklar (Bakırcı, 1997, s. 389, Gök, 2001, s. 156), geleneksel mesken mimarisinin terk edilmesi (Orhan, Gök, 2016, s.145), kültürel mirasın zarar görüp kaybedilmesi (Orhan, Gök, 2016, s. 144) ve fonksiyonel değişim (Ceylan, 2011, s. 122, 129) olmuştur.

Ülkemizdeki kırsal yerleşmelerin genel demografik özelliği olan, başta büyük şehirler olmak üzere şehirlere göç etme olgusu araştırma sahamız olan Taşbaşı Köyü için de belirgin bir özellik olarak uzun yıllardan beri var olan bir gerçektir. Fakat çalışmamızın asıl konusu olan yerleşmenin yerinin değişmesi sürecinin, nüfusun göçü üzerinde belirgin bir etkisinin olduğunu, özellikle bölgeden dışarıya olan göçü artırdığını söylemek pek mümkün değildir (Tablo 1). Çünkü daha öncede değindiğimiz gibi araştırma sahasında yerleşmenin yer değiştirme nedeni veya nedenleri aniden ortaya çıkan doğal veya beşeri bir afet veya soruna bağlı olarak değil, gönüllülük temelinde başlayan ve 34 yıllık uzun bir dönem içerisinde tamamlanan süreçtir.

Tablo 1. Taşbaşı Mahallesi'nin Yıllara Göre Nüfus Artış Hızı (1935-2017).

Yıllar	Nüfus Miktarı	Yıllık Nüfus Artış Hızı (%)
1935	227	-
1950	301	2,1
1970	274	-0,4
1990	162	-2,0
2007	120	-1,5
2008	152	26,6
2009	136	-10,5
2010	121	-11,0
2011	126	4,1
2012	132	4,7
2013	138	4,5
2014	147	6,5
2015	135	-8,1
2016	137	1,4
2017	129	-5,8

Kaynak: TÜİK verilerinden derlenmiştir.

Daha önce bahsettiğimiz gibi yakın zamanda terk edilen eski Taşbaşı Mahallesi şu anda yerleşilen yerin daha önce mezrası olup, mevcut yerleşilen yeni alana göre yükselti, topoğrafik yapı, iklim, coğrafi ve stratejik konum olarak daha az elverişlidir. Yani yerleşmenin yer değişimi, beraberinde doğal ve beşeri çevre faktörleri açısından daha olumlu bir ortamın varlığına yol açmıştır. Özellikle Erzurum-Artvin Karayoluna yakın olmasının ortaya çıkardığı ulaşım avantajı yanı sıra, yeni ve daha kullanışlı mesken ve hayvan barınaklarına sahip olmak yöre sakinlerinin günlük hayatını daha kolaylaştırdığı gibi ekonomik açıdan da daha iyi bir konuma gelmesine imkân sağlamıştır. Bu durum elbette kırsal ve küçük bir yerleşme olan Taşbaşı'ndan şehirlere olan göçü durdurmamıştır. Fakat göçün hızının azaldığını söylememiz mümkündür. Hatta daha önce bölgeden ayrılan köy sakinlerinin sıra turizmüne daha fazla katıldığını, yaz aylarında kalmak üzere modern evler yaptığını ve bu konuda çok büyük bir istek içerisinde olduklarını yerinde yaptığımız gözlemlerden tespit ettik. Ana yol üzerinde kurulan yerleşme; ulaşım zorluklarını ortadan kaldırmış, yeni yapılan evler ve sokak sistemleri ile ahırların yerleşim alanından uzak bir konumda kurulması yerleşmeyi daha modern bir hale getirmiştir. İçme ve kullanma suyunun her meskenin içerisine ulaşması, kanalizasyon sisteminin varlığı, elektrik ve telefon hizmetlerine daha kolay ve kesintisiz ulaşılması gibi alt ve üst yapı hizmetleri daha önce köyden göç eden bazı ailelerin geriye dönme isteğini artırmıştır. Köyde bulunan 40 konutun 17'si sürekli ikamet etmeyen, yılın belli dönemlerinde özellikle yaz aylarında köye gelen eski köy sakinlerine ait olması, bu durumun bir sonucu olarak ortaya çıkmıştır.

Taşbaşı Mahallesinin yer değiştirmesi ekonomik faaliyetler açısından yöre halkı için fonksiyonel bir değişime neden olmamıştır. Yöredeki hâkim faaliyet yerleşmenin yer değişmesinden önce de sonrada tarım olup, ekme-biçme şeklinde yapılan toprağa bağlı üretimde daha çok buğday ve arpa gibi tahıllar ve çeşitli yem bitkilerinin yetiştiriciliği yapılmaktadır. Büyükbaş hayvan yetiştiriciliği ise, geçmişte de günümüzde de en önemli geçim kaynağı olup, temel ekonomik faaliyet olarak ön plana çıkmaktadır. 20-30 yıl öncesine kadar var olan küçükbaş hayvancılık faaliyeti artık tamamen terk edilmiştir. Özellikle koyun yetiştiriciliği şeklinde olan küçükbaş hayvancılığın günümüzde yapılmamasının nedeni yerleşmenin yer değiştirmesi ile ilgili olmayıp, civar köylerde de artık bu hayvancılık faaliyetinin zahmetli olması ve çoban temin edilmesindeki zorluklar nedeni ile yapılmadığını görmekteyiz. Taşınma sürecinde yapılması planlanan en büyük değişim hayvan barınaklarının insanların meskenlerinden yeteri kadar uzakta ve nispeten eskisine göre daha büyük ve daha modern bir şekilde yapılması olmuştur. Eski yerleşimde evler ile hayvan barınakları iç içe ve oldukça sağlıksız şartlar altında bulunuyordu. Ahır olarak adlandırılan büyükbaş hayvan barınakları küçük ve havalandırma sisteminin hiç olmadığı basit bölmelerden oluşuyordu. Bu nedenle yöre sakinleri daha fazla sayıda ve daha verimli hayvan ırklarını isteseler de yetiştirecek uygun bir mekân bulamıyorlardı. Köyün taşınması ile eş zamanlı olarak yapılan yeni ahırlar ise evlerden ayrı noktalarda ve oldukça geniş arsalar üzerine modern sayılabilecek bir mimari ile imal edildiği gibi yüzölçümü büyük olduğundan günümüzde daha fazla hayvan yetiştirilebilmektedir.

2018 yılı haziran ayı değerlerine göre Taşbaşı Mahallesinde yetiştirilen büyükbaş hayvan sayısı 862 idi. Bu sayısal değer, Tortum İlçe Veterinerlik Müdürlüğü'nün kayıtlarına göre ilçeye bağlı bütün köyler arasında köy nüfusuna oranla en fazla büyükbaş hayvan yetiştiriciliğinin olduğu köy olma özelliğini ortaya koymaktadır. Büyükbaş hayvan yetiştiren aile sayısının 19 olup, araştırma sahamızda hane başına düşen büyükbaş hayvan sayısı ortalama 45 tir. Yöre sakinlerinden edindiğimiz bilgilere göre, yerleşmenin yer değiştirmesinin beraberinde yaşanan farklılık sadece hayvan sayısında değil hayvan ırklarında da olmuştur. Daha havadar ve modern ahırlarda artık verimi daha yüksek büyükbaş hayvan ırklarının kolayca yetiştirilebildiği ifade edilmektedir. Yörede yetiştirilen hayvan soylarının iyileştirilmesinde, Tarım ve Orman Bakanlığı ve ilgili kurumların, modern ahır yapımı ve hayvan yetiştiriciliğine verdiği desteğin de büyük payı bulunmaktadır.

Eski Taşbaşı köyünün bulunduğu alanda kültürel miras unsuru olabilecek tek eser, köy camisidir. Kesme taşlarla inşa edilmiş Taşbaşı Köyü camii 1960'lı yıllarda köye sınırlanmış olan Akbaba Köyünün güneydoğusundaki dağlık kütleden getirilen bazalt taşların, kesme taş işçiliği yöntemi ile kullanılması ile yapılmış olup, caminin iç kısmında ahşap malzeme ve ahşap işleme sanatının güzel örnekleri bulunmaktadır (Fotoğraf 8).



Fotoğraf 8. Eski Taşbaşı Köyünün Camii.

Caminin mihrabının yapımında da sert volkanik taşlar kullanılmıştır. Cevardaki diğer köy sakinleri tarafından çevre köyler içerisinde en güzel işçilik örneklerinden biri olarak kabul edilen mihrabın yeni yapılan camii için taşınması düşünülmüşse de bu düşünceden vazgeçilmiştir. Taşbaşı Köyü İlkokulu ile birlikte günümüzde sağlam bir şekilde ayakta kalan birkaç binadan biri olan eski köy camiinin ahşap minaresi yıkılmış durumdadır.

Köy tamamen terk edildiği için ibadete açık olmayan caminin kadrolu imamı ilçe müftülüğü tarafından başka bir köye görevlendirilmiş durumdadır.

D 950 Karayolunun hemen kenarında kurulan yeni yerleşme tam anlamı ile taşınmadan önce yeni caminin inşaatına 2005 yılında başlanmış ve 2008 yılında ibadete açılmıştır (Fotoğraf 9). Erzurum-Artvin Karayolunun hemen kenarında yapılan yeni Taşbaşı Mahallesi Camii sadece köy halkına değil yoldan geçen insanlara da hizmet vermektedir. Kadrolu bir imamın görevli olduğu, şadırvan ve modern tuvaletlere sahip olan yeni cami, yol güzergâhını kullanan yolcuların kısa süreli molalar için durmasına ve ibadetlerini yapabilmesine imkân sağlamaktadır.



Fotoğraf 9. 2008 yılında ibadete açılan yeni Taşbaşı Mahallesi Camii.

Terk edilen eski köy alanında taştan yapılmış üç tane koç heykeli bulunduğu ve bu koç heykellerinin uzun süre köy halkı tarafından korunduğu köy sakinleri tarafından ifade edilmektedir. Köyün yeri değiştirilmeden önce, Erzurum müzesinde sergilenmek üzere yetkililer tarafından köyden götürülen koç heykelleri, söz konusu yerleşmenin köy dışarısına çıkarılmış önemli tarihi ve kültür miraslarından kabul edilmektedir.

Ulaşım şartlarının günümüzdeki imkânlarla göre çok sınırlı olduğu Cumhuriyetin ilk yıllarında ülkemizin genelinde olduğu gibi araştırma sahamızda da insanlar meskenleri ve eklentilerini inşa ederken; yakın çevreden, kolay, ucuz hatta bedava olabilecek yapı malzemelerini kullanmayı tercih etmişlerdir. Bu nedenle yapı malzemesi ve inşaat mimarisi doğal çevre faktörlerinden çok fazla etkilenmiştir. Karasal iklim şartlarının hüküm sürdüğü yörede orman varlığının olmaması mesken yapımında taş ve toprak malzeme kullanma oranını artırmıştır. Düz çatılı ve tamamı tek katlı olarak ilkel yöntemlerle inşa edilen ev ve eklentileri sağlam olmayıp hafif yer sarsıntılarında bile kolayca yıkılabilecek bir özelliğe sahiptir (Fotoğraf 10).



Fotoęraf 10. Terkedilen yerleřme alanında bulunan eski meskenler.

Yerleřmenin yer deęiřtirmesinin nedenlerinden birinin de bu ilkel meskenlerden kurtulmak olduęunu daha nce ifade etmiřtik. Dededen kalma bu geleneksel tař ve toprak evler yerine aędař yapı malzemelerinin kullanıldıęı meskenler yeni yerleřim alanının en belirgin farklarından birini oluřturmaktadır. Yeni Tařbařı Kynn tařınması kademeli bir srete gerekleřtięi iin yeni yerleřim alanındaki konutlarda bu kademelenmeye baęlı olarak ok belirgin farklılařmalar bulunmaktadır. 1981 yılında yeni yerleřim alanına inen ilk aileler kendi imknlarıyla aędař mimarı ve aędař yapı malzemeleri kullanarak geleneksel ky mimarisinden farklı olarak evlerini yapmıřlardır. Fakat bu ilk ařamada yer deęiřtiren sekiz aile, besledięi hayvanların barınaklarını daha nceki yerleřimde olduęu gibi evlerine yakın yapmıřtır. Hatta  ailenin hayvan barınakları iki katlı olan konutun alt katında bulunmaktadır (Fotoęraf 11).



Fotoęraf 11. Baki Kaya'ya ait, altı ahır st katı ev olan iki katlı mesken.

Yer deęiřtirmenin en byk ařaması olan ikinci ařamada yre sakinleri tarafından toplu konut alanında 2013 yılında yapımına bařlanan evler 2015 yılında hak sahiplerine teslim edilmiřtir. Tek katlı olarak 80 m² byklğnde yapılan evler 450 m²'lik parselleri ierisinde modern bir mesken rneęi gstermektedir(Fotoęraf 12). Fakat kullanım alanı kk kalan evlerin hemen yakınında veya arkasında kısa sre ierisinde depo, kiler, odunluk, garaj ve tandır gibi eklentiler yapılmaya bařlanmıřtır. Buna benzer durum lkemiz genelinde kırsal yerleřmelerde yapılan yeni konutların etrafında sıklıkla grlmektedir(Fotoęraf 13). Yer deęiřtirmenin, dolayısıyla konut yapımının devlet eliyle gerekleřtirildięi alanlarda, bu tr geleneksel mimariden uzaklařma ve konut-kltr uyumsuzluęı (Gk, Yazar, 2011, s.85 ; Orhan, Gk, 2015, s.163) sıklıkla rastlanan bir durum olmakla birlikte, zamanla ky sakinleri tarafından bazı deęiřikliklerin yapılması gibi kaınılmaz zorunluluklar da yařanmaktadır.



Fotoęraf 12. 2015 yılında yapımı tamamlanıp hak sahiplerine daęıtımı yapılan modern konutlar.

Arařtırma sahamızdaki toplu konutlardaki geleneksel mimariye gre en byk deęiřiklik; hayvan barınaklarının evlerden uzak noktalarda inřa edilmesi olmuřtur. Bu tarz bir yerleřme formatına ok kısa srede alıřan yre insanları evlerinin hemen yakınıdaki boř alanların byk bir kısmını bahe olarak dzenlemeye ve meyve aęaları dikerek deęerlendirmeye bařlamıřlardır (Fotoęraf 14).

Yukarıda da ifade edildięi gibi yerleřmenin yerinin deęiřtirilmesi Tařbařı Mahallesiinde hayatını devam ettiren yre insanı iin ekonomik aıdan fonksiyonel bir deęiřime neden olmamıřtır. Yılın tamamında Tařbařı Mahallesiinde yařayan blge sakinleri geimini eskiden olduęu gibi gnmzde de zirai faaliyetlerden saęlamakta, benzer tarım rnlerini yetiřtirmekte ve bykbař hayvan yetiřtiricilięi yapmaktadır. Bununla birlikte yeni yerleřmenin kendisi iin ortaya ıkan yeni bir fonksiyonel kullanım řeklinden de bahsetmemiz mmkndr ki; o da gnbirlik veya yılın belli bir dneminde

dinlenme, tatil ve sıla ziyaretine dayalı turizm amaçlı kullanım řeklidir. Ulařım řartlarının iyileřmesinin yanı sıra, yeni yerleřmede eskiye gre evre dzenlemesinin daha plānlı bir hal alması, ime ve kullanma suyu teminindeki rahatlık, geliřen alt yapı hizmetleri ile modern meskenlerin varlıęı blgeden daha nce g etmiř olan ailelerin yılın belli dneminde de olsa Tařbařı Mahallesine gelmesine imkān tanımıřtır. Arařtırma sahamızdaki 40 konutun 17'sinin yaz aylarında yreye gelen aileler tarafından kullanılıyor olması, Tařbařı Mahallesi iin yeni ve gittike daha nem kazanacak bir ekonomik fonksiyon alanının varlıęını gstermektedir. Turizm amaçlı olarak gerekleřen bu geici g hareketine, bařta Erzurum olmak zere lkemizin dięer byk kentlerine g eden yre sakinlerinin katıldığını ve bu konudaki istekli tavırlarının zamanla daha da arttığını yerinde yaptığımız incelemelerde tespit etmiř bulunuyoruz.



Fotoęraf 13. Modern meskenlerin etrafında yapılan yeni eklentiler.



Fotoęraf 14. Modern evre dzenlemesine sahip olan yeni konutlardan bir rnek.

Sonuç ve Öneriler

Yerleşmelerin yerinin zaman içerisinde değişmesi olgusu neredeyse insanlığın yerleşme tarihi kadar eskidir. İnsanlar da diğer canlılar gibi doğal çevre şartlarından çok kolay bir şekilde etkilendiği gibi, doğal çevreyi; yaşantıları için şekillendirme ve değiştirebilmeleri itibarıyla tartışmasız bir üstünlüğe sahiptirler. Yerleşmek ve ekonomik faaliyetlerde bulunmak amacıyla kullandıkları alanları zaman içerisinde doğal ve beşeri çevrede meydana gelen değişikliklere bağlı olarak terk etmek ve yeni yerleşim alanları oluşturmak, insanlık tarihinde sıkça görülen süreçlerden biri olagelmıştır. Araştırmamıza konu olan Taşbaşı Mahallesi de yakın sayılabilecek bir zaman dilimi içerisinde iki kere yer değiştirme olayına sahne olmuştur. Günümüzde yerleşilen yeni Taşbaşı Mahallesi 1850’li yıllarda yaşanan salgın hastalık nedeniyle terk edilen ve civar köylere göre daha büyük bir yerleşme olan eski adı ile “Hid” köyünün yerleşim alanının tam üzerine kurulmuştur.

Tekrar yerleşmeye sahne olan bu alan terk edilen eski Taşbaşı Köyünün bulunduğu yere göre hem doğal hem de beşeri çevre faktörleri itibarıyla daha avantajlı bir özellik taşımaktadır. Yükseltisi daha düşük ve soğuk rüzgârlara göre daha korunaklı olan bu yeni alan, engebenin azlığı ile de yerleşmek için daha elverişli bir konuma sahiptir. Erzurum-Artvin Karayolunun hemen yanında bulunan bu yeni yerleşim alanı geçmişte ve günümüzde söz konusu bölgeyi ulaşım açısından avantajlı bir konuma getirmiştir. Yöre sakinleri, bir zamanlar eski Hid Köyünün mezrası olan ve yakın zamana kadar eski Taşbaşı Köyünün yerleşim alanını yani eski adı ile Kazeris yerleşmesini, 1981 yılında başlayan ilk gönüllü yer değiştirme hareketleri ile terk etmeye başlamışlardır. Doğal veya beşeri afet veya afetler silsilesine bağlı olmadan daha iyi yaşanabilir bir alan arama amacıyla başlayan bu yer değiştirme sürecinde gönüllülük esaslı ön planda olduğu için yerleşmenin tam anlamı ile taşınması süreci yaklaşık 34 yıl sürmüştür.

Yer değiştirme mesafesinin 3 km gibi kısa bir mesafede olması yer değiştirme sürecinde önemli bir yer tutmaktadır. Yöre insanı için çok yabancı olmayan hatta iki veya üç nesil öncesine kadar atalarının eski yerleşme alanı, yakın zamanda da kendilerinin ekonomik faaliyet sürdürdüğü tarım arazilerinin bir kısmının bulunduğu bu yeni yerleşim alanına geçiş uzun bir süreç içerisinde gerçekleşse de sıkıntılı bir süreç olmamıştır. Taşbaşı Köyünün yerinin değiştirilmesinde birçok geçerli neden olmakla birlikte ana yola yaklaşma yani ulaşım avantajı bunların en önemlisi olarak ön plana çıkmıştır. Ulaşım avantajı, başka yerleşmeler ve bölgelere erişilebilirliği kolaylaştırdığı gibi yöreye yapılacak çeşitli alt ve üst yapı hizmetlerinin varlığını ve kalitesini de artırmıştır. Yol, su, elektrik, haberleşme ve kanalizasyon hizmetlerine sahip olmak ve kullanmak daha kolay olmuştur ve olmaya devam edecektir. Çağdaş yapı malzemeleri ve tekniklerinin kullanılması suretiyle inşa edilen köy meskenleri ve eklentileri sayesinde bölge insanının yaşam kalitesi arttığı gibi yörede hakim olan büyükbaş hayvan yetiştiriciliği, daha modern yöntemlerle yapılan ticari bir etkinlik halini almıştır.

Hiç şüphe yok ki bir yerleşmenin yer değiştirmesinin beraberinde hem ekonomik hem de sosyolojik sonuçlarının olması kaçınılmazdır. Bu sonuçların bazıları olumlu bazıları olumsuz neticeler sunmaktadır. Taşbaşı’nın yeni yerine taşınması süreci beraberinde

birçok ekonomik fayda sağlamakla birlikte, sürecin 34 yıl gibi uzun bir süreyi kaplaması beraberinde bazı sosyal ve psikolojik sorunlara yol açmıştır. Özellikle yerleşmenin taşınmasına karşı çıkanlar ile bir an önce taşınılmasının gerekli olduğunu savunan yöre sakinleri arasında yaşanan görüş farklılıkları aileler arasında sürtüşmelere ve kırgınlıklara neden olmuş, bazıları tarafından yerleşmenin yerinin değiştirilmesi Taşbaşı Köyü ve mazisi için ihanet olarak yorumlanmıştır. Günümüzde halen bu yer değiştirme olayının yanlış olduğunu, mümkün olsa eski yerleşmeye dönülmesinin gerekli olduğunu savunanlar bulunmaktadır. Şüphe yok ki bu kanaatin gelişmesinde özellikle köyün yaşı ilerlemiş sakinlerinin eski yerleşme alanında mazide yaşadıklarının hatırası ile baba ve dedelerine ait mesken, okul, cami ve çeşme gibi ortak kullanım alanlarını virane bir şekilde bırakıp ayrılmanın büyük payı bulunmaktadır. Köy kabristanının eski yerleşim alanında kalması da bu konuda etkili olmuştur. 1981 yılında başlayan yer değiştirme sürecine rağmen yöre insanı cenazelerini 2017 yılına kadar eski yerleşim alanında bulunan kabristana defnetmişlerdir. 2017 yılından itibaren yeni yerleşim alanında hazırlanan yeni kabristandan sonra artık cenaze defin işlemleri yeni yerleşme alanında yapılmaktadır. Bu durum yavaş yavaş da olsa yerleşmenin yer değiştirmesi olayının sosyal açıdan da kabullenilmesi anlamına gelmektedir.

Taşbaşı yerleşmesinin yer değiştirme süreci tam anlamı ile sona ermekle beraber, eski yerleşim alanındaki tarım arazileri nedeni ile eski yerleşim alanına mayıs ve eylül ayları arasındaki dönemde sık sık çıkılmaktadır. Bu nedenle ulaşım ile ilgili eski sıkıntılar aynı yoğunlukta olmasa da devam etmektedir. Bu nedenle bir zamanlar düşünülen yol güzergâhının değişiminin yeniden gündeme alınmasını bölge insanı için önemli bir kolaylık olarak öngörmekteyiz.

Yeni Taşbaşı Mahaltesinde hakim olan ekonomik faaliyet günümüzde de büyükbaş hayvan yetiştiriciliğidir. Yapılan yeni ahırlar ve yem depoları eski yerleşmedeki ilkel hayvan barınaklarına göre çok daha büyük ve modern olmasına rağmen yine de istenilen düzeyde değildir. Tarım ve Orman Bakanlığının bölgeye yönelik hayvancılıkla ilgili teşvik ve yatırımlarına köy sakinlerinin ilgisi artırılarak daha modern hayvan yetiştirme imkânları sağlanmalıdır. Özellikle köye ait doğal mera alanlarının çok geniş ve verimli olması nedeniyle, mera hayvancılığına uygun verimi yüksek olan iyi cins hayvanların sayısı ve oranı artırılmalıdır.

Nüfusuna göre yetiştirdiği büyükbaş hayvan sayısı bakımından civar köylere göre oldukça varlıklı olan araştırma sahamızda, süt ve süt ürünlerinin işlendiği mandıranın varlığı hem Taşbaşı Mahallesi hem de civar mahalleler için önemli bir yatırım olacaktır. Erzurum-Artvin Karayolunun hemen kenarında yer alan bu alanda kurulacak olan mandırada sadece Taşbaşı Köyünün değil Akbaba, Aktaş, Güzelyayla ve Yumaklı köylerinden getirilen sütlerin işlenmesi suretiyle süt ürünlerinin yörede imal edilmesi ve pazarlanması imkânı sağlanacaktır. Kanaatimize göre, oldukça aktif olan bu yol güzergâhı üzerinde kurulacak perakende satış dükkânları ile yöresel ürünlerin yoğun bir ticaret ortamı oluşturması da mümkündür. Mola vermek ve köy camiinde ibadet etmek amacıyla özellikle yaz aylarında her gün çok sayıda insanın uğrak yeri olan yeni yerleşme

alanında yapılacak modern ve büyük dinlenme tesisleri köy ekonomisinin canlanmasına, alternatif ekonomik faaliyetlerin oluşmasına imkân sağlayacaktır.

Kaynaklar

- Altaş, N., (2014), “Fonksiyonel Özellikleri Bakımından Uzundere Kasabası”, Atatürk üniversitesi Sosyal Bilimler Dergisi, Cilt 18, Sayı 1, Erzurum
- Bakırcı, M., (1997), “Türkiye’de Yer Değiştiren Şehirlere Yeni Bir Örnek: Samsat”, Türk Coğrafya Dergisi, sayı 32, İstanbul.
- Bakırcı, M., (2002), “Türkiye’de Baraj Yapımı Nedeniyle Yer Değiştiren Bir Şehir: Halfeti”, İstanbul Üniversitesi Coğrafya Dergisi, sayı 10, İstanbul.
- Ceylan, M. A., (2011), Manisa İlinde Yer Değiştiren Yerleşmeler, Çantay Kitabevi, İstanbul.
- Coşkun, O., Doğu Anadolu Bölgesinde Kentleşme ve Kentsel Gelişim, Doğu Coğrafya Dergisi, sayı 30, Erzurum.
- Doğanay H., Coşkun O., (2012), Tarım Coğrafyası (Güncellenmiş 2. Baskı), Pegem Akademi Yayınevi, Ankara.
- Doğanay, H., (2014), Türkiye Beşerî Coğrafyası (Genişletilmiş ve Güncellenmiş 4. Baskı), Pegem Akademi Yayınevi, Ankara.
- Doğanay H., Orhan F., (2016), Türkiye Beşeri Coğrafyası (Genişletilmiş ve Güncellenmiş 5. Baskı), Pegem Akademi Yayınevi, Ankara.
- Girgin, M., (1995), “Kütle Hareketleri Nedeniyle Yeri Değiştirilen Yerleşmelere Bir Örnek: Gördes (Manisa)”, Doğu Coğrafya Dergisi, sayı 1, Erzurum.
- Gök, Y., (2001), “Erzurum-Kars Depremi’nden (1983) Sonra Yeri Değiştirilen Yerleşmeler”, Doğu Coğrafya Dergisi, sayı 5, Erzurum.
- Gök, Y., Yazar, M., (2011), “Afetlere Maruz Kalan Yerleşmelerin Yer Değişiminde Karşılaşılan Sorunlara Bir Örnek: İspir Madenköprübaşı Beldesi Elmalı Mahallesi”, Doğu Coğrafya Dergisi, sayı 26, Erzurum.
- Kaya, F., (2002), “Türkiye’de Yeri Değiştirilen Şehirlere Bir Örnek: Doğubayazıt”, Doğu Coğrafya Dergisi, sayı 7, Erzurum.
- Koca, H., Doğanay, H., (1998), “Ulaşımın Yerleşmeye Etkilerine İki Tipik Örnek: Fevzipaşa ve Nurdağı Kasabaları”, Türk Coğrafya Dergisi, sayı 33, İstanbul.
- Koday, Z., (2013), “Yeri Değiştirilen Köy Yerleşmelerine Örnek: Aşağı Çat, Yukarı Çat ve Taşgıl Köyleri” Atatürk Üniversitesi Sosyal Bilimler Enstitüsü Dergisi, sayı 17, Erzurum.
- Köse, A., (1997), Kaz Dağı’nda Doğal Çevre Özelliklerine Dayanan Günübürlük Rekreasyon Alanlarına Üç Örnek: Ayazma, Pınarbaşı ve Sütüven.

- Orhan, F., Gk, Y., (2015), Baraj Yapımı Nedeniyle Yeri Deęiřtirilen Yerleřmelere rnek: Orulu ve Zeytinlik Kyleri (Artvin).
- Soylu, H., (2000), Tarihte nemi Azalan Yerleřmelere Bir rnek: Kięi, Doęu Coęrafya Dergisi, sayı 17, Erzurum.
- Rızvanoęlu, M.T., (2003), Ardanu İlesinin Beřeri ve Ekonomik Coęrafyası (Basılmamıř doktora tezi).
- Tuncel, M., (1977), “Trkiye’de Yer Deęiřtiren Őehirler Hakkında Bir İlk Not”, İstanbul niversitesi Coęrafya Enstits Dergisi, sayı 20-21, İstanbul.
- nal, ., (1998), “Yeniden Yerleřtirme Sorunları, zm nerileri ve Bir rnek”, Trk Coęrafya Dergisi, sayı 33, İstanbul.
- Yazıcı, H., Cin, M., (1997), “Uzungl Turizm Blgesinde Coęrafı Gzlemler”, Trk Coęrafya Dergisi, sayı 32, İstanbul.
- Yılmaz, A., Őahin, K., Őahin, M. H., (2013), “Depreme Baęlı Yeri Deęiřtirilen Bir Őehir: Erbaa, Tokat” Uluslararası Sosyal Arařtırmalar Dergisi, Cilt 6, sayı 24.
- Yılmaz, O., (1986), Tortum ayı Havzasının Beřeri ve Ekonomik Coęrafyası (Basılmamıř doktora tezi).