



Başarı Sırası Sınırlamasının Fen Bilgisi Öğretmenliği Lisans Programı Kontenjanlarına Etkisi ve Adayların Programı Tercih Etme Nedenlerinin İncelenmesi

Miraç AYDIN¹, İbrahim ÖZCAN²

¹ Doç. Dr., Trabzon Üniversitesi, Fatih Eğitim Fakültesi, Trabzon-Türkiye, mirac.aydin@trabzon.edu.tr

² Trabzon Üniversitesi, Lisansüstü Eğitim Enstitüsü, Trabzon-Türkiye

ÖZET

Bu çalışmada 2017 yılından itibaren Eğitim Fakültelerine getirilen başarı sırası sınırlamasının Fen Bilgisi Öğretmenliği Lisans Programı (FBÖLP) kontenjanlarına etkisi ele alınmıştır. Ayrıca kontenjanı tamamen dolan bir FBÖLP' ün tercih edilme nedenleri ve öğretmenlik mesleğini tercih etmede etkili olan motivasyonel etkenler incelenmiştir. Çalışmada 2017 ÖSYS yerleştirme sonuçlarına ait bilgileri ve bu sınav ile Karadeniz Teknik Üniversitesi Fatih Eğitim Fakültesi FBÖLP' e yerleşmeye hak kazanan 93 öğretmen adayından veri toplanmıştır. Veri toplama aracı olarak dokümanlar ve açık uçlu sorulardan oluşan bir anket kullanılmıştır. Veriler her bir araştırma problemi çerçevesinde kodlanmış, temalar oluşturulmuş ve frekans değerleri tablo ve grafikler eşliğinde sunulmuştur. Elde edilen sonuçlara göre, başarı sırası sınırlaması nedeni ile FBÖLP kontenjanlarının yaklaşık yarısı boş kalmıştır. Çalışma grubunda yer alan FBÖLP öğrencilerinin üniversite ismi veya üniversitenin bulunduğu şehir gibi çevresel faktörlere göre seçim yaptığı, buna karşılık programın niteliği, öğretim üyesi özellikleri ve iş olanakları gibi faktörlere çok az vurgu yaptığı ortaya çıkmıştır. Ayrıca meslek seçiminde dışsal faktörlerin daha ön planda olduğu anlaşılmıştır.

Anahtar Kelimeler: 2017 ÖSYS, başarı sırası sınırlaması, Fen bilgisi öğretmenliği lisans programı kontenjanları, üniversite tercihi, öğretmenlik mesleği tercih nedenleri.

Ranking Universities with Science Teacher Preparation Programs Based On Pre-Service Science Teachers Preferences in 2007 and Defining Reasons for Their Program Choices

ABSTRACT

In this study, the universities with science teachers' preparation programs in Turkey were ordered in terms of preference by pre-service science teachers in 2007. Then 93 pre-service science teachers studying in one of the most preferred programs were questioned to find out why they chose this program and teaching as a profession in line with motivational factors. A questionnaire with open-ended questions was administered and document analysis was used to obtain data. The results separated three folds. First, half of the programs weren't chosen by pre-service science teachers in Turkey. Second, participants of this study revealed that they made decision according to quality of university and city in which the university located despite quality of the program or job opportunities. Thirdly, it is found that external factors have more frequency than internal factors to choose the teaching as a profession. Recommendations were proposed according to the results.

Keywords: 2017 measuring, selection and placement system in Turkey, motivation factors for teaching profession, pre-service science teachers.

GİRİŞ

Hizmet öncesi öğretmen eğitimi; öğretmen adayının seçimi, lisans programlarının kalitesi ve istihdam sürecinde yaşanan sorunları kapsamaktadır (Sarıkaya ve Yılar, 2017). İlgili literatürde her bir boyutu konu araştırmalar yapılmış olmakla birlikte, adayların mesleği tercih etme nedenlerini konu alan çalışmaların ön planda olduğu görülmektedir. Öğretmen adaylarının mesleği tercih etme nedenleri motivasyonel etkenler olarak adlandırılmış, içsel ve dışsal olarak ikiye ayrılmıştır (Atav ve Altunoğlu, 2013; Ekinci 2017). Bu konuda yapılan araştırmalarda motivasyonel etkenler cinsiyet ve alan (program) değişkenlerine göre ele alınmış ancak üniversite değişkeni ile ilişkilendirilmemiştir. 2017 yılından itibaren Eğitim Fakültelerinin seçiminde başarı sırası sınırlamasının getirilmesi sonucunda kontenjanlarda boşluklar meydana geldiği gözlenmiştir. Bu araştırmada öncelikle başarı sırası sınırlamasının Fen Bilgisi Öğretmenliği Lisans Programı (FBÖLP) kontenjanlarına yerleşme oranını nasıl etkilediği ele alınmış ve böylece programlar tercih edilme durumlarına göre sıralanmıştır. Ayrıca kontenjanları tamamen dolan bir FBÖLP' ü tercih eden öğretmen adaylarının bu programı ve öğretmenliği tercih etme nedenleri literatürdeki sınıflandırmalar çerçevesinde ortaya çıkarılmıştır.

Ülkemizde Uygulanan Öğretmen Adayı Seçme Sistemi

FBÖLP' lara öğrenci kabulü Ölçme, Seçme ve Yerleştirme Merkezi (ÖSYM) tarafından Öğrenci Seçme ve Yerleştirme Sistemi (ÖSYS) kuralları çerçevesinde gerçekleştirilmektedir. En son 2017 yılında Yükseköğretime Geçiş Sınavı (YGS) ve Lisans Yerleştirme Sınavı (LYS) kullanılmış, 2018 yılından itibaren ise Yükseköğretim Kurumları Sınavı (YKS) ile öğrenci seçilmiştir. İlk defa 2017 yılında eğitim fakültelerinde yer alan lisans programlarını seçmek için baraj uygulaması getirilmiştir. Buna göre ÖSYS Yükseköğretim Programları ve Kontenjanları Kılavuzu'nda eğitim fakülteleri ile ilgili açıklamalarda “*Öğretmenlik programlarına (Rehberlik ve Psikolojik Danışmanlık programı dâhil), programın yerleştirme puan türünde başarı sırası 240 bininci sırada olan adayın yerleştirme puanının altında yerleştirme puanına sahip adaylar yerleştirilmeyecektir. Bu şartı sağlamayan adaylar ilgili programı tercih edemeyeceklerdir. Bu şartı sağlayamayan adayların, tercih yapmış olsalar bile ilgili tercihleri yerleştirme işlemine alınmayacaktır*” (ÖSYM, 2017a, s. 526) ifadesi yer almıştır. Aldığı puan göz önünde bulundurulduğunda, ülke sıralaması 240.000'den fazla olan adaylar eğitim fakültesi lisans programlarını tercih edememiştir.

Öğretmenlik Mesleği ve Alan Seçimine Etki Eden Motivasyonel Etkenler

Motivasyon kaynaklarının öğretmen adaylarının hem meslek hem de alan seçiminde etkili olduğu ve içsel ve dışsal olarak ikiye ayrıldığı belirtilmektedir. Hem öğretmenliği meslek olarak seçme sürecinde hem de alan tercihinde içsel motivasyon kaynaklarının dışsal motivasyon kaynaklarına göre daha etkili olduğu tespit edilmiştir (Atav ve Altunoğlu, 2013). Dışsal faktörlerin daha etkili olduğunu söyleyen çalışmaya rastlanmamıştır. Bu çalışmalarda motivasyon kaynakları, cinsiyet ve tercih edilen alan değişkenleri ile ilişkilendirilmiştir. Cinsiyet faktörü ile ilgili mesleğin daha çok kadınlar tarafından tercih edildiği, alan faktörü ile ilgili ise istihdam olanaklarının yüksek olduğu öğretmenlik programlarının (ilköğretim matematik, okul öncesi, ingilizce, rehberlik ve psikolojik danışmanlık vb.) tercih edildiği anlaşılmaktadır.

İçsel motivasyon kaynaklarının öğretmenlik mesleğini seçerken kadınlarda erkeklere göre daha etkili olduğu belirtilmektedir. Fakat dışsal motivasyon kaynaklarının etkililiği bakımından kadınlar ve erkekler arasında anlamlı bir fark görülmemiştir. Buradan hareketle kadınların öğretmenlik mesleğine daha idealist baktıkları ve içsel faktörler nedeniyle tercih ettikleri anlaşılmaktadır. İçsel faktörler nedeniyle öğretmenlik mesleğini tercih edenlerde alan seçimi bakımından bir farklılık gözlenmezden, dışsal meslek seçim nedenleri alana göre

farklılık göstermiştir. Atanma ihtimalinin nispeten daha yüksek olduğu Rehberlik ve Psikolojik Danışmanlık, İlköğretim Matematik ve Okul Öncesi Öğretmenliği alanlarını tercih edenlerin dışsal faktörlerin etkisinde daha çok kaldığı görülmüştür. (Ekinci, 2017). Meslek tercihinin etki eden kaynaklar Çermik, Şahin ve Doğan (2017) tarafından dışsal, çıkarıcı, içsel ve özgeci olarak dört faktör altında tanımlanmıştır. Buna göre *dışsal faktörler*; meslek ile doğrudan bağlantılı olmayan, puan, aile baskısı, özendirme ve öğretmenlerin model alınması gibi etkenlerdir. *Çıkarıcı olarak adlandırılan faktörler*, dışsal faktörler ile bağlantılı olmakla birlikte, düzenli bir gelir, uzun tatil, kolay meslek ve devlet güvencesi gibi etkenlerdir. *İçsel faktörler* mesleğin yapısı ile kişiliğe özgü yeterliklerin örtüşmesini içeren, mesleğe ve alana ilgi, çocuk sevgisi ve öğretme isteği gibi faktörlerdir. *Özgeci faktörler* ise içsel faktörler ile bağlantılı olmakla birlikte, mesleğin saygınlığı, kutsal olarak değerlendirilmesi ve topluma yarar sağlama isteği gibi etkenlerdir. Bu çalışmada öğretmenlik mesleğinin seçimine etki eden motivasyonel faktörler Çermik vd. (2017) tarafından kullanılan çerçeveye göre incelenmiştir.

Kontenjanlarda oluşması muhtemel boşlukların nedenlerinin ortaya çıkarılması öğretmenlik mesleğini tercih edecek olan adaylar, ilgili programlarda araştırma yapanlar ve politika yapımcılar açısından fayda sağlayacaktır. Ayrıca bu konuda yapılan çalışmalar meslek ve alan seçimini etkileyen faktörleri araştırmış olmasına rağmen, üniversite seçimini etkileyen faktörleri ortaya çıkaran bir araştırmaya rastlanmaması çalışmanın önemini gözler önüne sermektedir. Bu çalışmada aşağıda sıralanan araştırma problemlerine yanıt aranmıştır:

1. 2017 ÖSYS yerleştirme sonuçlarına göre Türkiye’de FBÖLP’e ayrılan kontenjanlar, yerleşen öğrenci sayısı ve bu sayının üniversitelere göre dağılımı nasıldır?
2. Kontenjanı tamamen dolan bir FBÖLP’e yerleşen adayların öğrenim gördükleri programı (üniversiteyi) tercih etme nedenleri nelerdir?
3. Kontenjanı tamamen dolan bir FBÖLP’e yerleşen adayların öğretmenlik mesleğini tercih etme nedenleri nelerdir?

YÖNTEM

Bu çalışmada 2017 yılından itibaren Eğitim Fakültelerine getirilen başarı sırası sınırlamasının Fen Bilgisi Öğretmenliği Lisans Programı (FBÖLP) kontenjanlarının tercih edilme durumlarına etkisi ele alınmıştır. Ayrıca tam doluluk oranına sahip olan bir fakültenin tercih edilme nedenleri ve bu adayların öğretmenlik mesleğini ve üniversiteyi seçme sebepleri incelenmiştir.

a) Katılımcılar

Çalışmanın katılımcılarını 2017 yılında yapılan LYS’ye girerek Karadeniz Teknik Üniversitesi Fatih Eğitim Fakültesi FBÖLP’e yerleşen 93 öğretmen adayı (80 kadın, 13 erkek) oluşturmaktadır. Katılımcıların seçiminde kolay ulaşılabilir durum örnekleme kullanılmıştır. Araştırmacılara hız ve pratiklik kazandıran ancak genellenebilirliği düşüren bir yöntemdir (Yıldırım ve Şimşek, 2016). Katılımcılara erişimin kolay olması, pratik veri toplanabilmesi ve maliyetin düşük olması nedeniyle tercih edilmiştir. Bu çalışmada elde edilen bulgular ve ulaşılan sonuçlar sadece üzerinde çalışılan katılımcı grubu için geçerlidir ve bu durum çalışmanın önemli bir sınırlılığıdır.

b) Uygulamanın Yapılması

Kontenjanlar, yerleşen öğrenci sayısı ve üniversitelere göre dağılımını belirlemek için ÖSYM’nin web sayfasındaki 2017 LYS istatistikleri incelenmiştir. Karadeniz Teknik Üniversitesi Fatih Eğitim Fakültesi FBÖLP’e yerleşen adayların programı tercih etme nedenlerini belirlemek için ise, 2017 yılında bu programa kayıt yaptıran öğrencilere açık uçlu

sorulardan oluşan bir anket uygulanmıştır. Anket programa kayıt yaptıran 94 öğretmen adayından 93'ü tarafından cevaplandırılmış, çalışmada yer almak istemeyen 1 öğretmen adayından veri toplanmamıştır. Anket 2017-2018 eğitim öğretim yılı güz yarıyılıının ilk haftasında adaylara yöneltilmiştir.

c) Veri Toplama Araçları

Çalışmada veri toplama aracı olarak dokümanlar ve anket kullanılmıştır. Tablo 1'de araştırma problemleri ve bu problemleri çözümlmek için kullanılan veri toplama araçları sunulmuştur.

Tablo 1. Araştırma problemleri ve veri toplama araçları

	Araştırma problemleri	Veri toplama araçları
1.	Kontenjanlar, yerleşen öğrenci sayısı ve üniversitelere göre dağılımı nasıldır?	Dokümanlar
2.	Kontenjanlarını tamamen dolduran bir fakülte'deki FBÖLP öğretmen adaylarının programı (üniversiteyi) tercih etme nedenleri nelerdir?	Açık uçlu anket
3.	Kontenjanlarını tamamen dolduran bir fakülte'deki FBÖLP öğretmen adaylarının mesleği tercih etme nedenleri nelerdir?	Açık uçlu anket

Tablo 1'de görüldüğü gibi birinci araştırma problemini cevaplamak için dokümanlar kullanılmıştır. ÖSYM tarafından 2017 yılında yapılan YGS ve LYS sınavları için oluşturulan duyuru sayfasında yer alan "Sayısal Bilgiler" den faydalanılmıştır. Bu kapsamda a) 2017-ÖSYS yerleştirme sonuçlarına ilişkin sayısal bilgiler içindeki "Merkezi Yerleştirme ile Öğrenci Alan Yükseköğretim Lisans Programları (ÖSYM, 2017b) ve b) 2017-ÖSYS ek yerleştirme sonuçlarına ilişkin sayısal bilgiler içindeki "Ek Yerleştirme ile Öğrenci Alan Yükseköğretim Lisans Programları" (ÖSYM, 2017c) içeren iki adet doküman kullanılmıştır.

Tablo 1'de görüldüğü gibi, ikinci ve üçüncü araştırma problemlerini yanıtlamak için açık uçlu sorulardan oluşan bir anket kullanılmıştır. Anket beş bölümden oluşmaktadır. Birinci bölümde demografik özellikler, ikinci bölümde adayın istediği meslek, üçüncü bölümde öğretmenlik mesleğini tercih etme nedenleri, dördüncü bölümde Fen Bilgisi Öğretmenliği alanını tercih etme nedenleri ve beşinci bölümde öğrenim gördüğü FBÖLP'ü (üniversiteyi) tercih etme nedenleri ile ilgili sorular yer almaktadır. Ankette yer alan sorular araştırma problemleri çerçevesinde oluşturulmuş, kapsam geçerliğini sağlamak için fen eğitiminde çalışan iki akademisyen tarafından incelenmiştir. İnceleme sonunda soruların sırasının değişmesi tavsiye edilmiş ve sıralama yukarıda ifade edildiği biçimde gerçekleştirilmiştir.

d) Veri Analizi

Dokümanların analizi dört adımda gerçekleştirilmiştir. Öncelikle ilk yerleştirme için verilen kontenjan ve yerleşen öğrenci sayılarını içeren 552 sayfadan oluşan doküman (ÖSYM, 2017b) ile ikinci yerleştirme için verilen kontenjan ve yerleşen öğrenci sayılarını içeren 178 sayfadan oluşan doküman (ÖSYM, 2017c) incelenmiştir. Dokümanların içinden FBÖLP bulunan üniversiteler ve bunlara ait genel kontenjan ve yerleşen öğrenci sayıları tespit edilerek yeni bir tablo (Tablo 3) oluşturulmuştur. İkinci olarak, FBÖLP programlarına ait kontenjan ve yerleşme bilgilerini içeren tablo kullanılarak her bir program için "yerleşme oranı" hesaplanmış ve aynı tablo içinde gösterilmiştir. Buna göre örneğin 50 kişilik kontenjan verilen bir FBÖLP programına 14 kişi yerleşmiş ise yerleşme oranı % 28 olarak hesaplanmıştır. Bir başka ifade ile bu program % 28'lik yerleşme oranına sahiptir. Ayrıca

tabloda yer alan FBÖLP programları en yüksek yerleşme oranına sahip olanından en aza doğru sıralanmıştır. Üçüncü olarak, yerleşme oranının frekansa göre dağılımını gösteren basit frekans dağılım tablosu oluşturulmuştur. Son olarak yerleşme oranları aralık katsayısı 10 olacak şekilde gruplandırılmış frekans dağılım tablosu oluşturularak sütun grafiği çizilmiştir.

İkinci araştırma problemini yanıtlamak için anketin beşinci bölümünde yer alan Karadeniz Teknik Üniversitesi (KTÜ) Fatih Eğitim Fakültesi (FEF) Fen Bilgisi Öğretmenliği programını tercih etme nedenleri analiz edilmiştir. Öğretmen adaylarından bazıları bir, bazıları da birden fazla neden ileri sürmüştür. Nedenler sıralanarak 166 maddeden oluşan bir liste (kod listesi) ortaya çıkarılmıştır. Maddelerin tamamı önce çalışmanın birinci yazarı, ardından ikinci yazarı tarafından ortak özelliklerine göre sınıflandırılmış (kodlanmıştır) ve 9 kategori belirlenmiştir. Kodlayıcılar arası uyum katsayısı %79 olarak belirlenmiştir. Bu uyum katsayısının güvenilirlik aralığı güçlü (0.61-0.80: substantial) olarak kabul edilmekle birlikte (Ishak ve Bakar, 2012; Landis ve Koch, 1977) fikir birliğine varılamayan sınıflandırmalar üzerinde tartışılarak fikir birliğine varılmıştır. Kategori listesi (nedenler), her bir kategorinin (nedenin) tekrar edilme sıklığı ve yüzde değeri bir tablo oluşturularak sunulmuştur. Ardından kategoriler ortak özelliklerine göre sınıflandırılarak temalar belirlenmiştir. Temaları oluşturmak için araştırmanın yazarları bir araya gelmiş ve fikir birliğine vararak 4 tema ortaya çıkarılmıştır. Ayrıca her bir temanın tekrar edilme sıklığı (frekans) ve yüzde değeri belirlenerek tablo ve grafik eşliğinde sunulmuştur.

Üçüncü araştırma problemini yanıtlamak için anketin üçüncü bölümünde yer alan öğretmenliği tercih etme nedenleri ile ilgili cevaplar analiz edilmiştir. Cevaplar Çermik vd. (2017) tarafından belirtilen dışsal, çıkarıcı, içsel ve özgeci kategorileri altında gruplandırılmıştır (kodlanmıştır). Öğretmen adaylarının bazı ifadeleri birden fazla kategori içinde yer almıştır. Kategoriler çalışmanın her iki yazarı tarafından kodlanmış, kodlamada uyum katsayısı % 80 olarak bulunmuş, fikir birliği oluşmayan maddeler üzerinde tartışılarak ortak görüş birliği sağlanmıştır. Kategorilerin tekrar edilme sıklığından yararlanılarak yüzde değerleri oluşturulmuş ve bir grafikte gösterilmiştir.

BULGULAR

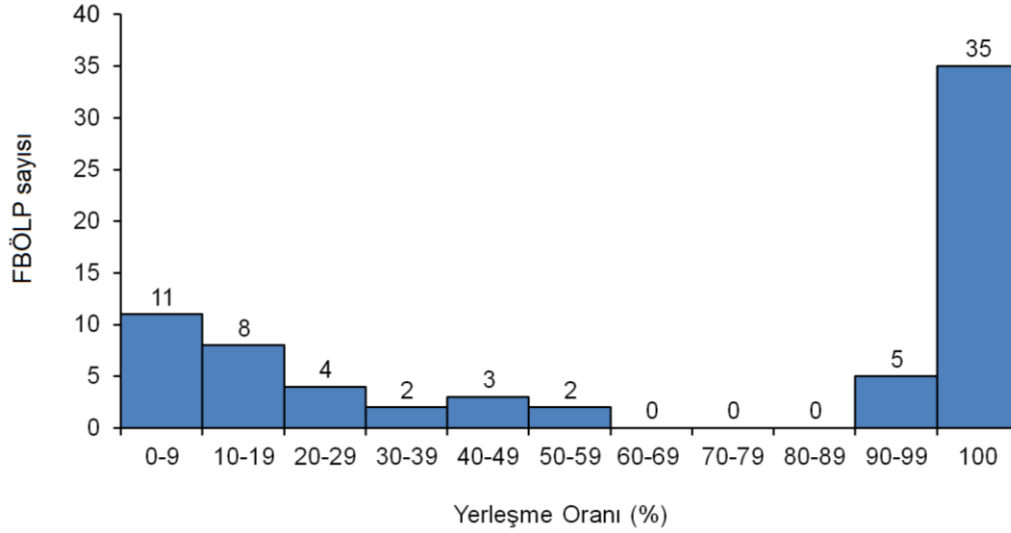
Bu bölümde 2017 yılında FBÖLP için ayrılan kontenjanların üniversitelere/fakülterlere göre dağılımı ve bu programlardan tam doluluk oranına sahip olan birini tercih eden öğretmen adaylarının bu programı ve mesleği tercih etme nedenleri sunulmuştur:

a) FBÖLP için ayrılan kontenjanlar, yerleşen öğrenci sayıları ve yerleşme oranlarının üniversitelere/fakülterlere göre dağılımı

Doküman analizine göre Türkiye’ de devlet üniversitelerinden 70 fakültede FBÖLP olduğu tespit edilmiştir. Bu üniversitelerin listesi, 2017 yılına ait genel ve ek yerleştirme için ayrılan kontenjan sayıları, programlara yerleşen öğrenci sayıları, yerleşme oranları ve bu oranlara göre programların sıralaması Ekler bölümünde yer alan Tablo 3’ te sunulmuştur. Tablo 3’te görüldüğü 2017 yılında ülke genelinde FBÖLP’lere 5.837 öğrencinin yerleştirilmesi öngörülmüştür. Kılavuzda verilen kontenjanların 34 ile 182 öğrenci arasında değiştiği görülmektedir. Bütün üniversiteler göz önünde bulundurulduğunda en az kontenjan Yakın Doğu Üniversitesi için, (34 öğrenci) sadece devlet üniversiteleri göz önünde bulundurulduğunda en az kontenjan Harran Üniversitesi, Ortadoğu Teknik Üniversitesi, Süleyman Demirel Üniversitesi ve Yüzüncü Yıl Üniversitesi için (44 öğrenci), en çok kontenjan ise Bayburt Üniversitesi için (182 öğrenci) talep edildiği görülmektedir. Programlara toplam 3.058 öğrenci yerleşmiştir. Bir başka ifade ile önerilen kontenjanların yaklaşık %52’sinin dolduğu söylenebilir. En az kontenjan verilen dört programa tam olarak

yerleşme sağlanırken, en çok öğrenci talep edilen programa bir öğrenci yerleştirilmiştir. Bir üniversitede (Bartın Üniversitesi) yer alan FBÖL programına hiçbir öğrenci yerleştirilememiş iken, en çok öğrenci Dokuz Eylül Üniversitesine yerleşmiştir (96 öğrenci).

FBÖL programlarına ait yerleşme oranlarının üniversitelere göre dağılımı Tablo 3 kullanılarak oluşturulan gruplandırılmış frekans dağılım tablosuna ait sütun grafiği Şekil 1’de görülmektedir.



Şekil 1. FBLÖP için yerleşme oranının program sayısına göre frekans dağılımı

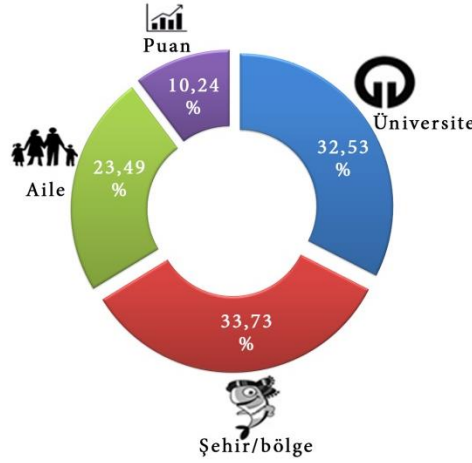
Şekil 1’de görüldüğü gibi FBÖL programlarının 40’ında %90 veya üzerinde yerleşme görülürken, 30 programda %50 civarında veya büyük çoğunlukla altında yerleşme oranı göze çarpmaktadır. Bir başka ifade ile programların yarısından biraz fazlası tamamen dolarken, geriye kalan yarısı büyük oranda boş kalmıştır. Bu araştırma için veri toplanan program, % 100 doluluk oranına sahip olan 35 fakülte arasında yer almaktadır.

b) Kontenjani tamamen dolan bir FBÖLP’e yerleşen adayların öğrenim gördükleri programı (üniversiteyi) tercih etme nedenleri

Anket analizinden elde edilen sonuçlara göre çalışmaya katılan öğretmen adaylarının FBÖLP’ ü tercih etme nedenleri (kategori) için elde edilen frekans ve yüzde değerleri Tablo 2’ de görülmektedir.

Tablo 2. Öğrenim görülen FBÖLP’ ü tercih etme nedenlerine ait kategori ve temaların frekans ve yüzde değerleri

Tema ve tercih nedeni (Kategori)	Frekans (f)	Yüzde (%)
Şehir/bölge	56	33,73
Trabzon’u ve şehir insanını sevme	32	19,27
Karadeniz’in doğal güzellikleri	18	10,84
Trabzonspor sevgisi	6	3,61
Üniversite	54	32,53
KTÜ ismi	48	28,91
FEF ismi	6	3,61
Aile	39	23,49
Aile, akraba veya arkadaşların Trabzon’da yaşaması	27	16,26
Ailenin Trabzon’a yakın bir yerde yaşaması	10	6,02
Ailenin Trabzon dışındaki bir üniversiteye göndermemesi	2	1,20
Puan	17	10,24
LYS Puanı	17	10,24



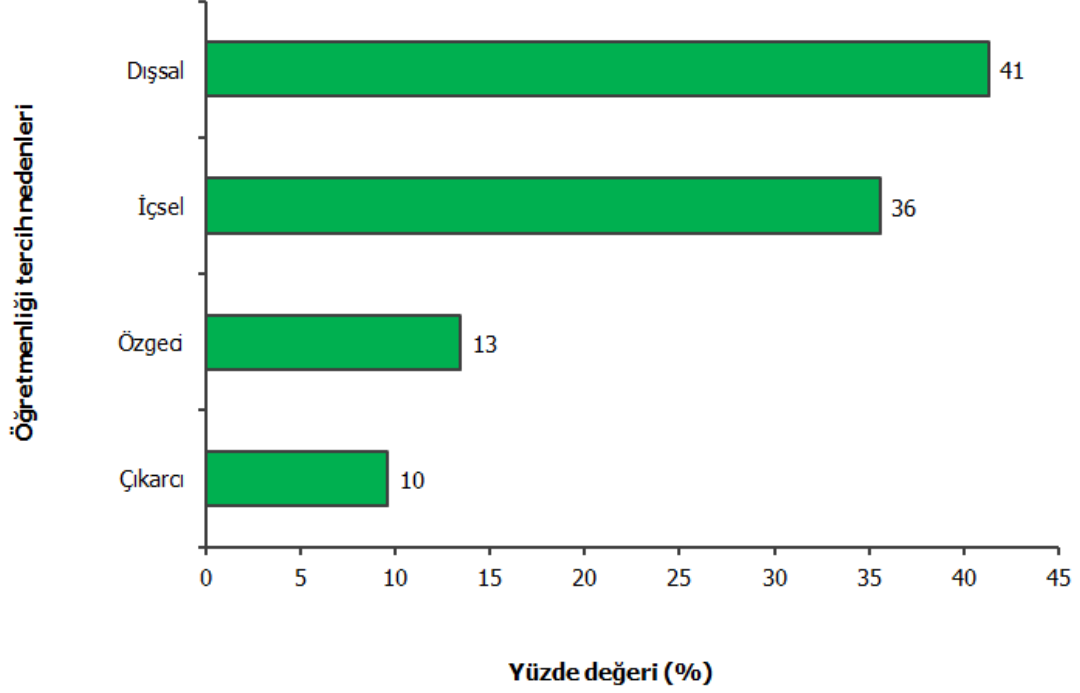
Şekil 2. KTÜ FEF FBÖLP tercih edilme nedenleri

Öğrencilerin KTÜ FEF FBÖLP'yi tercih etme nedenleri ile ilgili anketten elde edilen 166 madde (kod) 9 kategori altında toplanmış ve en çok tekrar edilenden en aza doğru sıralanmıştır. Tablo 2'de sunulan sıralamaya göre tercih nedenleri; 1) üniversitenin köklü ve başarılı olması (KTÜ ismi), 2) Trabzon ve şehir sevgisi, 3) aile, akraba veya arkadaşların Trabzon'da yaşaması, 4) Karadeniz'in doğal güzellikleri, 5) üniversite sınavından alınan puanının bu programa yetmesi (LYS puanı), 6) ailenin Trabzon'a yakın bir şehirde veya mevkide yaşaması, 7) eğitim fakültesinin başarılı olması (FEF ismi), 8) Trabzonspor maçlarını stadyumdan canlı seyretme isteği ve 9) ailenin Trabzon dışındaki bir üniversiteye göndermemesi şeklinde sıralanmıştır. Öğretmen adaylarının üniversite seçimine etki eden faktörlerin % 28,91' i üniversitenin ismi ile ilgili iken, % 19,27' si Trabzon şehrini merak duygusundan kaynaklandığı görülmektedir. Ayrıca % 16,26'lık bir etkinin de aile yanında kalma isteğinden kaynaklandığı görülmektedir.

Kodların benzer özelliklere göre gruplandırılmasıyla oluşan temalar ve bunlara ait frekans ve yüzde değerleri de Tablo 2'de görülmektedir. Temalar ve bunlara ait yüzdelerin dağılımı Şekil 2' de ayrıca görselleştirilerek sunulmuştur. Tablo 2 ve Şekil 2' de görüldüğü gibi öğretmen adayları KTÜ FEF FBÖLP'ü sırasıyla şehir/bölge, üniversite, aile ve puan olmak üzere 4 temel nedenden ötürü tercih etmişlerdir. Şehir/bölge teması (% 33,73 oranında dile getirilmiştir) içinde en çok tekrar edilenden en az tekrar edilene doğru sıralandığında, Trabzon'u ve şehir insanını sevmek, Karadeniz'in doğal güzellikleri ve Trabzonspor sevgisi kodları olduğu görülmektedir. İkinci sıradaki üniversite teması % 32,53 oranında tekrar edilmiştir. Bu tema içinde sırasıyla KTÜ'nün köklü, teknik ve ismi duyulmuş bir üniversite olması (KTÜ ismi) ve FEF'in ismi duyulmuş ve başarılı bir fakülte olması (FEF ismi) yer almaktadır. En çok tekrar edilen temalardan üçüncüsü olan aile teması % 23,49 oranında dile getirilmiştir. Bu tema altında aile, akraba veya arkadaşların Trabzon'da yaşaması, ailenin Trabzon'a yakın bir yerde ikamet etmesi ve ailenin Trabzon dışındaki bir üniversiteye göndermemesi kodları yer almaktadır. En az tekrar edilen (% 10,24 oranında) tema puan adı altında ele alınmıştır. Bu tema içinde puanının ancak bu programda okumaya yetmesi (LYS puanı) isimli kod yer almaktadır.

c) Kontenjani tamamen dolan bir FBÖLP'e yerleşen adayların öğretmenlik mesleğini tercih etme nedenleri

Çalışmaya katılan öğretmen adaylarının öğretmenliği tercih etme nedenleri için elde edilen yüzde (%) değerleri Şekil 3'de görülmektedir.



Şekil 3. Öğretmenlik mesleğinin tercih edilmesine etki eden motivasyonel faktörler

Şekil 3’de görüldüğü gibi öğretmen adaylarının öğretmenliği tercih etme nedenleri en çok tekrar edilenden en az tekrar edilene doğru dışsal, içsel, özgeci ve çıkarıcı şeklinde olduğu sıralandığı görülmektedir. Öğretmen adaylarının ifadelerinin % 41 oranında (en çok tekrar edilen neden) dışsal nedenlerle ilgili olduğu görülmektedir. Bu nedenler arasında; puanının sadece öğretmenlik mesleğine yetmesi, aile baskısı, başkalarının yönlendirmesi veya özendirilmesi, sevilen öğretmenlerin model alınması, atama oranlarının yüksek olması, bir sene daha kaybetmemek veya sınav stresi yaşamamak gibi ifadeler yer almaktadır. İfadelerin %36’sı içsel nedenlerle öğretmenlik mesleğinin tercih edildiğini göstermektedir. Bu nedenler arasında; mesleğin beklentilerinin kişilik özellikleri ile örtüşmesi, ideal meslek olarak algılanması, hayallerindeki meslek olması, öğretmeye duyulan ilgi, çocukları sevme ve konu alana karşı duyulan ilgi yer almaktadır. Ortaya atılan nedenlerin % 13’ü özgeci olarak adlandırılan gerekçeleri kapsamaktadır. Özgeci nedenler arasında öğretmenliğin saygın bir meslek olması, topluma hizmet etme, yeni nesil yetiştirme isteği, ileride kendi çocuklarına daha iyi bakma, iyi eğitim alamayan çocuklara ulaşma, mesleğe kutsal olarak bakma, niteliksiz öğretim uygulamalarını ortadan kaldırma ve toplumda sosyal adaleti kurma gibi ifadeler yer almaktadır. En az dile getirilen tercih nedeni çıkarıcı olarak adlandırılmış ve % 10 oranında tekrar edilmiştir. Çıkarıcı nedenler arasında, düzenli gelir isteği, aile ile birlikte daha fazla vakit geçirme isteği, tatil süresinin uzun olması, mesleğin kolay yapılması, stres faktörünün düşük olması, devlet güvencesinde olan bir meslek olması, kadınlar için rahat bir meslek olması ve çalışma şartlarının iyi olması şeklinde sıralanmıştır.

TARTIŞMA ve SONUÇLAR

Çalışmada öncelikle 2017 ÖSYS verilerine dayalı olarak FBÖLP’e ayrılan kontenjanlar, yerleşme oranları ve bunların üniversitelere göre dağılımı incelenmiştir. Elde edilen bulgulara göre FBÖLP’e ayrılan kontenjanların yarısı boş kalmıştır. Tablo 3’te görüldüğü gibi 5.837 öğrenci için ayrılan toplam kontenjana 3.058 öğrenci yerleşmiştir. Ülkemizde ilk defa 2017 yılında eğitim fakülteleri ve bazı fakülteler için hayata geçirilen taban puan uygulamasının bu durumun ortaya çıkmasında etkili olduğu söylenebilir. Taban puan uygulamasına göre genel

sıralaması 240.000'den büyük olan adaylar eğitim fakültelerinin hiçbir programını tercih edememiştir. Oysaki 2016 ÖSYS verilerine göre, fen bilgisi öğretmenliği programlarına ek yerleştirme ile birlikte 4345 kontenjan verilmiş, okul birincilerinin de eklenmesi ile 4475 aday programlara yerleştirilmiştir (ÖSYM, 2016). Bu noktadan hareketle ilk defa 2017 yılında gerçekleştirilen taban puanı uygulaması nedeni ile FBÖLP kontenjanlarının yaklaşık olarak yarısı boş kalmıştır.

Ayrıca ülkemizde 2017 yılında yapılan Kamu Personel Seçme Sınavı (KPSS) Öğretmenlik Alan Bilgi Testi (ÖABT) istatistikleri incelendiğinde Fen Bilgisi testine 16.452 öğretmen adayının girdiği görülmektedir (ÖSYM, 2017d). Bu veriden hareketle ülkemizde atama bekleyen fen öğretmen adayları sayısının 2017 yılı itibari ile 16.452 olduğu söylenebilir. 2017 yılında FBÖLP'na girmeye hak kazanan öğretmen adayları sayısının taban puan uygulaması nedeni ile 5.837 yerine 3.058 olması atama bekleyen öğretmen adayları sayısının artış hızını azaltabileceği söylenebilir.

Çeşitli araştırmalarda öğretmen adaylarının mesleği ve alanı seçme nedenleri araştırılmış ve içsel ve dışsal faktörler şeklinde sınıflandırmalar yapılmıştır (Atav ve Altunoğlu, 2013; Çermik vd., 2017; Ekinci, 2017). Bu çalışmada mevcut çalışmalardan farklı olarak ilk defa 2017 yılında yapılan lisans yerleştirmelerinde uygulanan baraj sınırlaması nedeniyle kontenjanların yarısının boş kalması nedeniyle, tam doluluk oranına sahip olan bir programda öğretmen adaylarının tercihlerine etki eden faktörlerin betimlenmesini sağlamıştır. Türkiye'de devlet üniversitelerinde 70 FBÖLP bulunmaktadır. Bu programların yarısından fazlası (40 FBÖLP) neredeyse tamamen dolarken, geriye kalan kısmı (30 FBÖLP) büyük oranda boş kalmıştır.

Kontenjanı tamamen dolan bir program olan KTÜ FEF FBÖLP'e yerleşen adayların öğrenim gördükleri programı (alanı) tercih etme nedenleri incelendiğinde 4 temel faktör üzerinde durdukları görülmektedir. Bunlar en çok tekrar edilenden en az tekrar edilene doğru; üniversitenin bulunduğu şehir, üniversitenin ismi, ailenin yanında kalma isteği ve puanının ancak bu programa yetmesi şeklinde sıralandığı görülmektedir. Bir başka ifade ile öğretmen adaylarını şehrin sosyal veya coğrafi özellikleri, mezun olacakları üniversitenin ismi, aileden ayrılmamak için şehir dışını tercih etmeme eğilimi ve aldıkları puan etkilemektedir. Ancak Tablo 2'te görüldüğü gibi eğitim fakültesinin veya programın niteliği, öğretim üyesi özellikleri ve mezun olanların iş bulma olanakları gibi faktörlere çok az oranda vurgu yapılmıştır. Bu durumun, FBÖLP tercih ederken öğretmen adaylarının atanma kaygıları nedeniyle, öğrenim görürken yaşamak istedikleri veya meslekleri dışındaki alanlarda istihdam edilmelerini kolaylaştıracak bir üniversitenin diplomasına sahip olma eğilimlerinden kaynaklanmış olduğu düşünülmektedir. Bu noktadan hareketle FBÖLP öğrencilerinin alan tercihini atanma kaygılarından ötürü şehir özellikleri, üniversite ismi ve aile gibi çevresel unsurlara göre yaptıkları söylenebilir.

FBÖLP'e yerleşen adayların öğretmenlik mesleğini tercih etme nedenleri literatürdeki temalar çerçevesinde en çok tekrar edilenden en az tekrar edilene doğru dışsal, içsel, özgeci ve çıkarıcı şeklinde sıralandığı görülmektedir (Çermik vd., 2017; Ekinci, 2017). Öğretmen adayları daha çok dışsal faktörler nedeniyle mesleği tercih etmiş görünmesine rağmen içsel nedenlerle tercih edenlerin oranı da (% 36) dışsal faktörün tekrar edilme yüzdesine yakın bir değerdedir. Benzer durum özgeci ve çıkarıcı nedenlerle mesleği tercih edenlerin oranında da görülmektedir. Özgeci nedenlere yapılan vurgu %13, çıkarıcı nedenlere yapılan vurgu % 10 olarak bulunmuştur. Bu nedenle öğretmen adaylarının daha çok dışsal ve içsel nedenlerle öğretmenliği tercih ettikleri (% 77), daha az özgeci ve çıkarıcı faktörlere (% 23) yer verdikleri görülmektedir. FBÖLP' da öğrenim gören öğrencilerin puanı yettiği, ailesi yönlendirdiği veya bir yıl daha beklememek için (dışsal faktörler) mesleği tercih ettikleri görülmektedir. Bunu öğretmenliği ve öğrencileri sevdikleri için (içsel faktörler) tercih ettikleri yönündeki görüşleri

takip etmektedir. Geriye kalan tercih nedenleri mesleği kutsal olarak görme (özgeci faktörler) ve mesleğin sunduğu avantajlar (çıkara dayalı nedenler) şeklinde sıralanmıştır. Meslek ve alan seçiminde cinsiyet ve alana göre farklılaşmakla birlikte içsel kaynakların daha etkili olduğu belirtilmiş olsa da (Atav ve Altunoğlu, 2013) bu çalışmada dışsal faktörlerin içsel faktörlere oranla biraz daha ön plana çıktığı görülmüştür. Ancak OECD raporları ve PISA 2015 araştırması doğrultusunda hazırlanan raporlar incelendiğinde en yüksek puanları elde eden ülkelerde öğretmenlik mesleğini tercih edenlerin ortaöğretimden en iyi puanlarla veya içsel nedenlerle gelenler tarafından tercih edildiği göze çarpmaktadır (MEB, 2016). Mesleği seven ve değer verenlerin tercih nedenlerini içeren içsel ve özgeci faktörlerin birlikte oranı %49 iken, mesleği dış faktörlerden veya avantajlarından ötürü tercih edenlerin bu faktörlere yaptığı vurgu %51 olduğu görülmektedir. FBÖLP’ da öğrenim gören öğretmen adaylarının yarıya yakını mesleği severek tercih ederken, yarısından biraz fazlası mesleği sevmeden tercih ettiği anlaşılmaktadır.

ÖNERİLER

Çalışmada elde edilen sonuçlar çerçevesinde aşağıda sıralanan öneriler yapılmıştır:

1. Kontenjanları tamamen veya bir bölümü boş kalan fakültelerin FBÖLP’ ları için kontenjan belirlenirken başarı sırası sınırlaması dikkate alınmalıdır.
2. İlk defa 2017 yılında uygulanan Eğitim Fakültesi programlarına yönelik olarak uygulanan taban puanı sınırlamasına istihdam için bekleyenlerin sayısını azaltacağı için devam edilmelidir.
3. FBÖLP eğitim ve araştırma kalitesi, öğretim üyesi nitelikleri ve yürütülen diğer faaliyetler konusunda adaylara daha fazla bilgilendirme yapmalıdır.
4. Tercih yapacak adaylara, FBÖLP ile ilgili öğrenci profili, verilen eğitim ve istihdam olanakları gibi konularda yeterince bilgi verilmelidir.
5. FBÖLP’ a öğrenci seçiminde mesleği tercih etme nedenleri ortaya çıkarılmalı ve dışsal ve çıkara dayalı faktörlerden ötürü mesleği tercih edenlerin mesleği sevmeleri yönünde çalışmalar yürütülmelidir.
6. Araştırmacılar benzer çalışma bir tarama çalışması şeklinde bütün FBÖLP’ larda gerçekleştirilmelidir.
7. Diğer programlar için de benzer araştırmalar gerçekleştirilmelidir.

KAYNAKLAR

- Atav, E. & Altunoğlu, B. D. (2013). Meslek ve alan seçiminde motivasyon ölçeğinin Türkçe formunun geçerlik ve güvenilirlik çalışması. *Hacettepe Üniversitesi Eğitim Fakültesi Dergisi*, 28(2), 58-70.
- Çermik, H., Şahin, A. & Doğan, B. (2017). Sınıf öğretmen adaylarının meslek tercih algıları: Değişimin boylamsal çözümlemesi. *Hacettepe Üniversitesi Eğitim Fakültesi Dergisi*, 32(3), 643-658.
- Ekinci, N. (2017). Öğretmen adaylarının öğretmenlik mesleği ve alan seçiminde etkili olan motivasyonel etkenler. *İlköğretim Online*, 16(2), 394-405.
- Ishak, N. M., & Abu Bakar, A. Y. (2012). Qualitative data management and analysis using NVivo: An approach used to examine leadership qualities among student leaders. *Education Research Journal*, 2(3), 94-103.

- Kaptan, S. (1998). *Bilimsel araştırma ve istatistik teknikleri*. Ankara: Tekışık Web Ofset Tesisleri.
- Landis, J. R., & Koch, G. G. (1977). The Measurement of observer agreement for categorical data. *Biometrics*, 33(1), 159-174.
- MEB. (2016). Uluslararası öğrenci değerlendirme programı PISA 2015 ulusal raporu. 1 Ocak 2017 tarihinde <http://odsgm.meb.gov.tr/test/analizler/docs/PISA/PISA2015_Ulusal_Rapor.pdf> adresinden erişildi.
- ÖSYM. (2016). Tablo-4 Merkezi Yerleştirme İle Öğrenci Alan Yükseköğretim Lisans Programları. 18 Nisan 2018 tarihinde <https://dokuman.osym.gov.tr/pdfdokuman/2016/LYS/Yerlestirme_Tablo-4_MinMax_Lisans10082016.pdf> adresinden erişilmiştir.
- ÖSYM. (2017a). 2017 Öğrenci seçme ve yerleştirme sistemi (ÖSYS) yükseköğretim programları ve kontenjanları kılavuzu. 18 Nisan 2018 tarihinde <<https://dokuman.osym.gov.tr/pdfdokuman/2017/OSYS/LYS/KONTENJANKILAVUZ18072017.pdf>> adresinden erişildi.
- ÖSYM. (2017b). TABLO-4 Merkezi yerleştirme ile öğrenci alan yükseköğretim lisans programları. 18 Nisan 2018 tarihinde <https://dokuman.osym.gov.tr/pdfdokuman/2017/OSYS/YER/Tablo-4_12082017.pdf> adresinden erişilmiştir.
- ÖSYM (2017c). TABLO-4 Ek yerleştirme ile öğrenci alan yükseköğretim lisans programları. 18 Nisan 2018 tarihinde <<https://dokuman.osym.gov.tr/pdfdokuman/2017/OSYS/EK/TABLO4lisanseky12092017.pdf>> adresinden erişilmiştir.
- ÖSYM (2017d). 2017-Kamu personeli seçme sınavı öğretmenlik alan bilgisi testi (öabt) sonuçlarına ilişkin sayısal bilgiler. 18 Nisan 2018 tarihinde <<https://dokuman.osym.gov.tr/pdfdokuman/2017/KPSS/OABT/SayısalBilgiler04082017.pdf>> adresinden erişilmiştir.
- Sarı, M. H. & Altun, Y. (2015). Göreve yeni başlayan sınıf öğretmenlerinin karşılaştıkları sorunlar. *Hacettepe Eğitim Fakültesi Dergisi*, 30(1), 213-226.
- Sarıkaya, İ., Samancı, Ö. & Yılar, Ö. (2017). Aday öğretmen yetiştirme sürecinin aday ve danışman sınıf öğretmenlerinin görüşleri kapsamında değerlendirilmesi: Bir karma yöntem çalışması. *Gazi Eğitim Fakültesi Dergisi*, 37(3), 939-989.
- Yıldırım, O. & Arhan, S. (2017). Öğretmen yetiştirme programlarındaki ders ağırlıklarının karşılaştırılması. *Milli Eğitim Dergisi*, 46(213), 197-218.
- Yıldırım, A. ve Şimşek, H. (2016). *Sosyal bilimlerde nitel araştırma yöntemleri*. Ankara: Seçkin Yayıncılık.
- Yin, R. K. (2003). *Case study research: Design and methods*. Thousand Oaks, Calif: Sage Publications.
- Yorulmaz, Y. İ., Çolak, İ. & Ekinci, C. E. (2017). OECD ülkelerinin PISA 2015 başarılarının gelir dağılımı ve eğitim harcamaları açısından değerlendirilmesi. *Turkish Journal of Education*, 6(4), 169-185.

Tablo 3. 2017 ÖSYS verilerine göre FBÖLP bulunan üniversite isimleri, programlara yerleşen öğrenci sayıları ve yerleşme oranları

Sıra	Üniversite	Şehir	Genel kontenjan	Yerleşen aday Sayısı	Ek kontenjan	Yerleşen aday Sayısı	Toplam kontenjan	Toplam yerleşen Sayısı	Yerleşme oranı (%)
1	Abant İzzet Baysal Üniversitesi	Bolu	62,00	62,00	1,00	1,00	63,00	63,00	100
2	Adıyaman Üniversitesi	Adıyaman	52,00	52,00	0,00	0,00	52,00	52,00	100
3	Adnan Menderes Üniversitesi	Aydın	52,00	52,00	0,00	0,00	52,00	52,00	100
4	Akdeniz Üniversitesi	Antalya	82,00	82,00	0,00	0,00	82,00	82,00	100
5	Alanya Alaaddin Keykubat Üniversitesi	Antalya	52,00	52,00	0,00	0,00	52,00	52,00	100
6	Balıkesir Üniversitesi	Balıkesir	51,00	51,00	0,00	0,00	51,00	51,00	100
7	Boğaziçi Üniversitesi	İstanbul	50,00	50,00	0,00	0,00	50,00	50,00	100
8	Çanakkale Onsekiz Mart Üniversitesi	Çanakkale	67,00	67,00	0,00	0,00	67,00	67,00	100
9	Çukurova Üniversitesi	Adana	62,00	62,00	2,00	2,00	64,00	64,00	100
10	Dokuz Eylül Üniversitesi	İzmir	93,00	93,00	3,00	3,00	96,00	96,00	100
11	Dumlupınar Üniversitesi	Kütahya	52,00	52,00	0,00	0,00	52,00	52,00	100
12	Ege Üniversitesi	İzmir	50,00	50,00	0,00	0,00	50,00	50,00	100
13	Erciyes Üniversitesi	Kayseri	72,00	72,00	1,00	1,00	73,00	73,00	100
14	Eskişehir Osmangazi Üniversitesi	Eskişehir	62,00	62,00	0,00	0,00	62,00	62,00	100
15	Fırat Üniversitesi	Elazığ	62,00	62,00	1,00	1,00	63,00	63,00	100
16	Gazi Üniversitesi	Ankara	93,00	93,00	0,00	0,00	93,00	93,00	100
17	Harran Üniversitesi	Şanlıurfa	41,00	41,00	0,00	0,00	41,00	41,00	100
18	İnönü Üniversitesi	Malatya	72,00	72,00	0,00	0,00	72,00	72,00	100
19	İstanbul Üniversitesi	İstanbul	56,00	56,00	1,00	1,00	57,00	57,00	100
20	Kahramanmaraş Sütçü İmam Üniversitesi	Kahramanmaraş	52,00	52,00	2,00	2,00	54,00	54,00	100
21	Karadeniz Teknik Üniversitesi	Trabzon	93,00	93,00	0,00	0,00	93,00	93,00	100
22	Marmara Üniversitesi	İstanbul	60,00	60,00	0,00	0,00	60,00	60,00	100

23	Mersin Üniversitesi	Mersin	52,00	52,00	2,00	2,00	54,00	54,00	100
24	Muğla Sıtkı Koçman Üniversitesi	Muğla	71,00	71,00	4,00	4,00	75,00	75,00	100
25	Mustafa Kemal Üniversitesi	Hatay	62,00	62,00	0,00	0,00	62,00	62,00	100
26	Necmettin Erbakan Üniversitesi	Konya	82,00	82,00	2,00	2,00	84,00	84,00	100
27	Ondokuz Mayıs Üniversitesi	Samsun	93,00	93,00	2,00	2,00	95,00	95,00	100
28	Orta doğu Teknik Üniversitesi	Ankara	40,00	40,00	1,00	1,00	41,00	41,00	100
29	Pamukkale Üniversitesi	Denizli	93,00	93,00	0,00	0,00	93,00	93,00	100
30	Sakarya Üniversitesi	Sakarya	62,00	62,00	2,00	2,00	64,00	64,00	100
31	Süleyman Demirel Üniversitesi	Isparta	41,00	41,00	0,00	0,00	41,00	41,00	100
32	Trakya Üniversitesi	Edirne	57,00	57,00	0,00	0,00	57,00	57,00	100
33	Uludağ Üniversitesi	Bursa	50,00	50,00	0,00	0,00	50,00	50,00	100
34	Yüzüncü Yıl Üniversitesi	Van	41,00	41,00	0,00	0,00	41,00	41,00	100
35	Yıldız Teknik Üniversitesi	İstanbul	45,00	45,00	2,00	2,00	47,00	47,00	100
36	Afyon Kocatepe Üniversitesi	Afyon	67,00	66,00	1,00	1,00	68,00	67,00	99
37	Hacettepe Üniversitesi	Ankara	93,00	93,00	2,00	1,00	95,00	94,00	99
38	Dicle Üniversitesi	Diyarbakır	41,00	41,00	1,00	0,00	42,00	41,00	98
39	Kocaeli Üniversitesi	Kocaeli	62,00	62,00	1,00	0,00	63,00	62,00	98
40	Nevşehir Hacı Bektaş Veli Üniversitesi	Nevşehir	40,00	38,00	3,00	2,00	43,00	40,00	93
41	Celâl Bayar Üniversitesi	Manisa	90,00	66,00	28,00	3,00	118,00	69,00	58
42	Kırıkkale Üniversitesi	Kırıkkale	80,00	53,00	31,00	5,00	111,00	58,00	52
43	Atatürk Üniversitesi	Erzurum	90,00	52,00	41,00	7,00	131,00	59,00	45
44	Niğde Ömer Halisdemir Üniversitesi	Niğde	60,00	34,00	28,00	4,00	88,00	38,00	43
45	Uşak Üniversitesi	Uşak	45,00	26,00	22,00	2,00	67,00	28,00	42
46	Düzce Üniversitesi	Düzce	40,00	22,00	21,00	2,00	61,00	24,00	39
47	Bülent Ecevit Üniversitesi	Zonguldak	50,00	23,00	29,00	2,00	79,00	25,00	32
48	Aksaray Üniversitesi	Aksaray	50,00	21,00	32,00	1,00	82,00	22,00	27
49	Kilis 7 Aralık Üniversitesi	Kilis	40,00	17,00	25,00	0,00	65,00	17,00	26
50	Ordu Üniversitesi	Ordu	30,00	12,00	20,00	1,00	50,00	13,00	26

51	Cumhuriyet Üniversitesi	Sivas	90,00	37,00	56,00	0,00	146,00	37,00	25
52	Amasya Üniversitesi	Amasya	90,00	30,00	64,00	0,00	154,00	30,00	19
53	Gaziosmanpaşa Üniversitesi	Tokat	55,00	16,00	41,00	2,00	96,00	18,00	19
54	Mehmet Akif Ersoy Üniversitesi	Burdur	80,00	23,00	60,00	2,00	140,00	25,00	18
55	Recep Tayyip Erdoğan Üniversitesi	Rize	70,00	17,00	55,00	4,00	125,00	21,00	17
56	Kastamonu Üniversitesi	Kastamonu	90,00	24,00	71,00	0,00	161,00	24,00	15
57	Siirt Üniversitesi	Siirt	80,00	17,00	66,00	0,00	146,00	17,00	12
58	Ahi Evran Üniversitesi	Kırşehir	82,00	15,00	67,00	1,00	149,00	16,00	11
59	Bozok Üniversitesi	Yozgat	50,00	9,00	43,00	0,00	93,00	9,00	10
60	Muş Alparslan Üniversitesi	Muş	40,00	7,00	34,00	0,00	74,00	7,00	9
61	Sinop Üniversitesi	Sinop	50,00	7,00	45,00	0,00	95,00	7,00	7
62	Ağrı İbrahim Çeçen Üniversitesi	Ağrı	40,00	5,00	37,00	0,00	77,00	5,00	6
63	Giresun Üniversitesi	Giresun	85,00	10,00	78,00	0,00	163,00	10,00	6
64	Artvin Çoruh Üniversitesi	Artvin	60,00	5,00	58,00	0,00	118,00	5,00	4
65	Erzincan Üniversitesi	Erzincan	90,00	5,00	88,00	0,00	178,00	5,00	3
66	Kafkas Üniversitesi	Kars	80,00	4,00	78,00	0,00	158,00	4,00	3
67	Lefke Avrupa Üniversitesi	KKTC	30,00	0,00	30,00	2,00	60,00	2,00	3
68	Bayburt Üniversitesi	Bayburt	90,00	1,00	92,00	0,00	182,00	1,00	1
69	Bartın Üniversitesi	Bartın	60,00	0,00	62,00	0,00	122,00	0,00	0
70	Yakın Doğu Üniversitesi	KKTC	20,00	0,00	14,00	0,00	34,00	0,00	0
	Toplam		4.387,00	3.035,00	1.450,00	68,00	5.837,00	3.103,00	