



TÜRK HALK MÜZİĞİNİN YENİ BİR ÇALGISI:

BAS BAĞLAMA

SANCAK Emin¹

ÖZ

Dünya müzik kültüründe çalgıların oldukça büyük bir çeşitliliğe sahip olduğu bilinmektedir. Tarihsel süreç içerisinde pek çok çalgı yok olmakla beraber insanoğlu doğanın sunduğu imkânlarla ve teknolojik gelişmelerle yeni çalgılar üretmiş ve hâlen de üretmektedir. Bağlama, Anadolu başta olmak üzere komşu coğrafyalarda da farklı isimlerle de olsa bilinen bir halk müziği çalgısıdır. Cumhuriyetin ilk yıllarında yapılan derleme çalışmaları esnasında yurdun çeşitli bölgelerinde çeşitli isimlerle anılan, morfolojik olarak bugün bağlama adıyla andığımız çalgılara benzer çalgıların varlığı bilinmekte olup ulus devlet inşası sürecinde bu çalgılar standartlaştırılıp bağlama ailesi adı altında toplanmıştır. Gelişen teknoloji ve elektronik müzik aletlerinin üretimiyle birlikte Türk Halk Müziği çalgılarında da yeni ses ve tını arayışları gündeme gelmiş; batı müziğinde kullanılan bas sesli çalgılardan yola çıkılarak, bas sesli ve bağlama formunda çalgılar yapılmış ve kullanılmıştır. Bas ses ihtiyacını karşıladığı için adına “bas bağlama” denilen bu çalgı, gerek halk müziği topluluklarının konser etkinliklerinde gerekse de halk müziği albümlerinin stüdyo çalışmalarında çeşitli icracılar tarafından sıkça kullanılır bir çalgı haline gelmiştir. Bu araştırma, bas bağlamanın en yaygın kullanılan türü olan “dört telli bas bağlama” ile sınırlandırılarak, bu çalgının; tarihçesi, çeşitleri, fiziksel özellikleri ve çalım teknikleri hakkında bilgiler verilmiştir. Araştırma betimsel tarama modeli nitel bir araştırma olup, kaynak tarama ve görüşme yöntemleri kullanılmış, ayrıca ses kayıtlarından tespit edilen bazı bas bağlama icraları da notaya alınarak sunulmuştur. Araştırma sonucunda; bas bağlamanın ülkemizde yetmişli yılların ikinci yarısından itibaren kullanıldığı, ilk öncü icracıların Yavuz Top, Hikmet Taşan ve Arif Sağ olduğu, tel sayısına göre çeşitlenmesinin dışında akustik-elektro ve perdeli-perdesiz gibi türlerinin de olduğu, iki buçuk oktavlık ses genişliğine sahip olduğu, ses kutusunun büyük olması sebebiyle yaprak(dilimli) teknelerden yapıldığı ve çoğunlukla parmakla çalım tekniğinin kullanıldığı sonuçlarına ulaşılmıştır.

Anahtar Kelimeler: Bağlama, bas bağlama, halk müziği, çalgı yapım, mızraplı çalgılar.

¹ Emin SANCAK: Ankara Hacı Bayram Veli Üniversitesi Lisansüstü Eğitim Enstitüsü Türk Müziği Anabilim Dalı Yüksek Lisans Öğrencisi, selpemin.atolye@gmail.com

A NEW INSTRUMENT OF TURKISH FOLK MUSIC: **BASS BAĞLAMA**

SANCAK Emin

ABSTRACT

It is known that instruments have a great variety in world music culture. Although many instruments have disappeared in the historical process, human beings have produced and are still producing new instruments with the opportunities offered by nature and technological developments. Bağlama is well-known especially in Anatolia and in the neighbouring regions, although with different names, and it is a popular folk music instrument. During reviews conducted in the early years of the Republic, the presence of instruments which were called different names in different regions of the country and which were morphologically similar to the ones we call bağlama today was known and during the process of the foundation of nation state, these instruments were standardized and grouped under the name of bağlama family. With developing technology and production of electronic musical instruments, a search for new sound and tone in Turkish Folk Music instruments has started and based on the bass sound instruments used in western music, instruments were made and used in the form of bass sound and bağlama. This instrument called bass bağlama because it meets the need for bass sound has become a frequently used instrument by various performers both in concerts of folk music groups and studio works of folk music albums. This study is limited to “four-string bass bağlama”, the most widely used type of bass bağlama and gives information about the history, types, physical characteristics and playing techniques of this instrument. The present study is a qualitative study with descriptive survey model and has used literature review and interview methods; in addition, some bass bağlama performances set from sound recordings were also noted and presented. As a result of the study, it was concluded that bass bağlama has been used in our study beginning from the second half of seventies; the first pioneering performers were Yavuz Top, Hikmet Taşan and Arif Sağ; it has acoustic-electro and fretted-non-fretted types besides being classified with the number of strings; it has a sound width of two and a half octaves; it is made of sliced boats since its sound box is big and mostly it is used with fingers.

Keywords: Bağlama, bass bağlama, folk music, instrument making, plectrum instruments.

1. GİRİŞ

Türk Halk Müziği, Asya'dan Avrupa'ya uzanan geniş bir coğrafyada, tarih boyunca ezgisel ve çalgısal açıdan çeşitlenerek günümüze gelmiş bir müzik türü olarak kabul edilmektedir. Halkın gündelik yaşantısının aynası olan bu müzik; evlenme, ölüm vb. merasimler başta olmak üzere hayatın birçok alanında ve anında kendisine yer bulabilmiştir. Anadolu'nun bu köklü müzik geleneği, yöresel motiflerle, farklı kültür ve yaşam biçimleriyle doludur. Halk müziğinde; söz, müzik ve bunlara bağlı oyunlarla farklı coğrafyalarda farklı şekillerde ortaya çıkan bir yöresel çeşitlilik görülmektedir. Doğu Karadeniz'de horon vurmaktan Trakya'da karşılama havasına, Ege bölgesinde zeybek oynamaktan Güneydoğu'da halaylara kadar birbirinden farklı ezgisel yapılar ve halk dansları bu durumun en güzel örnekleridir. Anadolu'daki bu müzikal çeşitliliğin içerisinde çalgılarında yöreden yöreye değişen çeşitli özelliklere sahip büyük bir yelpaze oluşturduğu görülmektedir. Çalgı çeşitliliği her ne kadar dikkat çekse de bağlama ve ailesinin Anadolu'nun tamamında sevilen, yaygın olarak kullanılan bir çalgı olduğu bilinmektedir.

1.1. Problem Durumu

Türk Halk Müziğinin ağırlıklı olarak söze dayalı bir müzik olması, çalgıların daha çok sese eşlik eden yardımcıları olarak değerlendirmesine sebep olmuştur. Bu durumun da çalgıların gelişimini olumsuz yönde etkilediği düşünülebilir. Çalgılar tarih boyunca doğal imkânlar çerçevesinde, belirli standartlardan uzak bir anlayışla, yerel usta ve icracılar tarafından üretilmiştir. Günümüz dünyasında ise çalgı yapıcılığının artık belirli bir meslek olarak kabul edildiğini, akademik seviyede ele alındığını, sanayileşme sürecine girdiğini söylemek mümkündür. Ancak ülkemizde son dönem çalışmaları umut verici olsa da çalgı yapıcılığı ve tasarımı alanındaki gelişmelerin tatmin edici düzeylere ulaşamadığı düşünülmektedir.

Bağlama, ülkemizde en yaygın olarak çalınan ve yapılan bir çalgıdır. Bağlama çalıcılığı yurt sathında yaygınlık göstermesine rağmen, yapıcılığının aynı oranda yaygınlık kazanamadığı görülmektedir (Yeğin ve Sancak, 2011). Bağlama ve ailesi; tınısal arayışlar, kayıt teknolojisinin gelişimi ve müzik kültürümüzdeki değişimler doğrultusunda, özellikle yetmişli yıllarla birlikte batı müziği çalgılarıyla bir arada, orkestra mantığı ile kullanılmaya başlanmıştır. Bu arayışlar

çerçevesinde bas² ses frekanslarının³ ailenin bilinen üyesi olan divan sazı ile karşılanamadığı gözlemlenmiş, çalgılara manyetik eklentiler yapılarak günümüzde bas bağlama olarak bilinen çalgının ilk örnekleri ortaya çıkmıştır (Öztürk, 2016).

Erenler (2014), seksenli yıllarda, sahnelerde ve radyo kayıtlarında bas seslerin, meydan veya divan sazının çelik tellerinin çıkarılıp, yerine bambam⁴ adı verilen teller takılarak karşılandığını dile getirmiştir. Anlaşıldığı üzere yaklaşık elli yıl önce başlı başına bir bas bağlama çalgısı oluşmamış, bunun yerine mevcut sazların büyük boyutlu olanlarına kalın teller takılarak bas sesler elde edilmeye çalışılmıştır.

Bağlama yurdumuzun her yerinde çeşitli ebatlarda yapılmakta ve değişik adlar almaktadır. Genelde hepsine birden bağlama denildiği gibi adını almış olduğu aile içerisinde de ebadına ve akorduna göre çeşitli sıfatlarla bağlama kelimesi kullanılmaktadır. (Açın, 1994: 90). Bu anlayışla “bas” kelimesinin sıfat olarak kullanılması sonucunda, “bas bağlama” adlı çalgı bağlama ailesinin bir üyesi olmuştur.

Bas seslerin istenilen düzeyde elde edilebilmesi için yapılan yeni tasarımlar, o dönemde bas divan adlı çalgıyla gündeme gelmiştir. Yetmişli yılların ikinci yarısında, özellikle Kayseri doğumlu Dr. Recai Özdil’in (d:1927-ö:2011) bu çalgının geliştirilmesinde çok büyük katkıları olduğu bilinmektedir (Top, 2010). Devam eden süreçte, Yavuz Top’un Ömer Gök’e yaptırdığı bas bağlama, günümüzde kullanılan bas bağlamanın ilk örnekleri arasında kabul edilmektedir. Parlak da (1998: 95), “bas saz” veya yalnızca “bas” denilen ve özel olarak üretilen bu çalgıların tarihini seksenli yılların başlangıcı olarak tarif etmektedir.

Bağlama yapımcılarının sınırlı bir kısmının ve özellikle de İstanbul’da faaliyet yürütenlerin bas bağlama yapımı konusunda önderlik ettiği bilinmektedir. Bu isimler arasında; Ömer Gök (Giresun, d:1933-ö:1999), Ragıp Akdeniz (Ordu, d:1933-ö:2014), Yusuf Toraman (Malatya, d:1943), Ahmet Akın (Tokat, d:1964-ö:2016) gibi çalgı yapım ustaları sıralanabilir. Seksenli yıllara gelindiğinde, teknik yetersizlikler ve gerekli malzeme tedariki sıkıntısına rağmen bu ustalar; büyük

² Bas: Gazimihal, (1961: 32). Kaba ve alçak (pes) sesleri çıkardığından bu adı almıştır.

³ Frekans: Saygun, (1970: 104). Bir cismin bir saniyelik bir zaman içindeki tam titreşimlerinin toplamına denir.

⁴ Bambam: Çelik tel üzerine sırma sarılarak yapılan ve 0.60-100 mm kalınlığındaki bağlama teli.

tekneli bağlamaları revize⁵ ederek bas bağlama yapmaktan ziyade başka bir ses kutusuna, yeni bir ses tablası ve yeni bir sap takarak bas bağlama yapma yolunu tercih etmişlerdir. Bas bağlama yapımı üzerine çalışan bu ustaların atölyelerinde üç ve dört telli bas bağlama örneklerinin üretildiği bilinmektedir. O yıllardaki mevcut bas bağlamaların çoğunlukla birbirine benzer formda olduğu, kimi zaman perdelerinin kesilerek perdesiz şekilde de kullanıldığı dikkat çekmektedir.

Teknolojik gelişmeler, çalgı yapım bölümlerinin faaliyetleri ve kişisel girişimler doğrultusunda bas bağlama ile ilgili yeni arayışların bu yüzyılın başlarında yeniden ivme kazandığı görülmektedir. Bu arayışlar içerisinde bas bağlama ile ilgili en dikkat çekici olan çalışmalar, Ege Üniversitesi Devlet Türk Musikisi Konservatuvarı Çalgı Yapım Bölümü mezunu Emin Sancak'ın; form boyu, tel sayısı (sırası), tel kalınlıkları, akustik ve dijital ortamdaki işlevselliği, akort problemi gibi konulardaki kişisel araştırmalarıdır.

Günümüzde, çeşitli resmî ve özel halk müziği topluluklarının bünyesinde geleneksel çalgıların bas sesli türlerine mutlaka yer verildiği bilinmektedir. Bu çalgılar arasında en çok tercih edilenlerin ise bas kemane⁶, bas kemençe⁷ ve bas bağlama olduğu görülmektedir.

Bu genel çerçeve ve tarihçe birlikte değerlendirildiğinde araştırmanın problem cümlesi “*Kullanımı her geçen gün yaygınlaşan bas bağlama hangi özelliklere sahiptir?*” şeklinde oluşmuştur. Problem cümlesi doğrultusunda aşağıda sıralanan alt problemlere cevap aranmıştır.

- Bas bağlamanın hangi türleri vardır ve fiziksel özellikleri nelerdir?
- Bas bağlamanın akordu ve ses alanı nasıldır?
- Bas bağlamanın çalım teknikleri nelerdir?

1.2. Araştırmanın Amacı

Bu araştırmada, bas bağlamanın türleri, fiziksel özellikleri, akordu, ses alanı ve çalımında kullanılan tekniklerin tespitinin yapılması ve bu bağlamda bas bağlamanın, bağlama ailesi içerisindeki konumunun tespit edilmesi amaçlanmıştır.

⁵ Revize: Yenilemek anlamındaki bir söz, <http://sozluk.gov.tr/> 22 Temmuz 2019'da alınmıştır.

⁶ Bas kemane: Açın, (1994: 169). Kemane ailesi içerisinde bas sesli türü olduğunu ifade etmektedir.

⁷ Bas kemençe: Açın, (1994: 189). Klasik Türk Musikisi'nin bas sesli yaylı sazıdır.

1.3. Araştırmanın Önemi

Bu araştırmanın; bas bağlama ile ilgili yapılmış ilk akademik çalışma olması çalışmanın önemini oldukça artırmaktadır. Bundan sonra yapılacak çalışmalara rehberlik etmesi bakımından da araştırma büyük önem taşımaktadır.

1.4. Sayıtlar

1. Araştırmada kullanılan yazılı-basılı ve elektronik kaynak ve belgelerin doğru bilgi taşıdığı,
2. Araştırma kapsamında görüşme yapılan uzmanların sorulara, samimi ve gerçekçi cevaplar verdiği sayıtlar kapsamında sıralanabilir.

1.5. Sınırlılıklar

Bu araştırma; Anadolu’da yaygın olarak kullanılan bas bağlama türlerinden “dört telli akustik bas bağlama”nın türleri ve çeşitli özellikleriyle sınırlıdır. Ayrıca, araştırma kapsamında bas bağlamanın tarihçesi ve çalım teknikleri hakkında dört uzman (icracı, yorumcu ve çalgı yapımcısı) ile de görüşmeler gerçekleştirilmiştir.

1.6. Evren ve Örneklem

Araştırmanın evreni, Türk Halk Müziğinde kullanılan bas bağlama türlerinin tamamı olarak tanımlanabilir. Ancak bu araştırma kapsamında, bas bağlama türlerinden “dört telli akustik bas bağlama” örneklem olarak tanımlanabilecek şekilde incelenmiştir.

1.7. Veri Toplama Teknikleri

Araştırmadaki veriler, nitel veri toplama yöntemlerinden doküman incelemesi ve görüşme yöntemiyle toplanmıştır. Elde edilen veriler araştırmanın alt problemleri doğrultusunda sınıflandırılarak sunulmuştur.

“Doküman incelemesi, araştırılması hedeflenen olgu ve olgular hakkında bilgi içeren yazılı materyallerin analizini kapsar. Nitel araştırmada doküman incelemesi tek başına bir veri toplama yöntemi olabileceği gibi diğer veri toplama yöntemleri ile birlikte de kullanılabilir” (Yıldırım ve Şimşek 2013: 118).

“Görüşme formu yöntemi, benzer konulara yönelmek yoluyla değişik insanlardan aynı tür bilgilerin alınması amacıyla hazırlanır. Görüşmeci, görüşme sırasında soruların cümle yapısını sırasını değiştirebilir, bazı konuların ayrıntısına girebilir veya daha çok sohbet tarzı bir yöntem benimseyebilir” (Yıldırım ve Şimşek, 2013: 150).

1.8. İlgili Araştırmalar

Araştırma kapsamında incelenen bas bağlama ile ilgili daha önce bir akademik çalışma yapılmadığı, ancak bazı çalışmalarda metin aralarında bas bağlamadan bahsedildiği tespit edilmiştir. Bu çalışmaların araştırmayla ilgili kısımları aşağıda verilmiştir.

PARLAK, Erol. (1998: 95). *Türkiye'de El ile (Şelpe) Bağlama Çalma Geleneği ve Çalış Teknikleri* adlı çalışmasında, bas bağlamanın seksenli yıllarla birlikte Türk Halk Müziği alanında kullanılmaya başlandığını ifade etmiştir.

KURT, İrfan. (2003). *Bağlama ve Bağlama Ailesinin Tanımlanmasındaki Sorunlar* başlıklı araştırmasında; bas bağlamanın çalım tekniklerine ve tel sayılarına kısaca değinmiştir.

KOÇ, Adnan. (2000: 15). *Bağlama Eğitiminde Görülen Problemler ve Bunların Çözüm Yolları* adlı çalışmasında; bağlama ile ilgili yapılan çeşitli denemelerden bahsederken Türk Halk Müziğinde bas ses ihtiyacını karşılamak için bas bağlamanın üretilmesine de kısaca değinmiştir.

2. Yöntem

Bu araştırma; betimsel tarama modellen nitel bir araştırmadır. Veri toplama aracı olarak kaynak tarama ve görüşme yöntemlerine başvurulmuştur.

2.1. Araştırmanın Modeli

Araştırmada; her türlü yazılı ve basılı dokümanlar ile video, ses kayıtları ve ses üzerine bağlı veriler kaynak tarama yöntemi ile incelenmiştir.

Tarama modelleri, geçmişte ya da hâlen var olan bir durumu var olduğu şekliyle betimlemeyi amaçlayan araştırma yaklaşımlarıdır. Araştırmaya konu olan olay, birey ya da nesne, kendi koşulları içinde ve olduğu gibi tanımlanmaya çalışılır. Onları, herhangi bir şekilde değiştirme,

etkileme çabası gösterilmez. Bilinmek istenen şey vardır ve oradadır. Önemli olan, onu uygun bir biçimde “gözleyip” belirleyebilmektir. (Karasar, 2014: 77).

3. Bulgular ve Yorumlar

Bu bölümde alt problemler doğrultusunda elde edilen bulgular sırayla verilecektir.

3.1. Birinci Alt Probleme Yönelik Bulgular Ve Yorumlar

“Bas bağlamanın hangi türleri vardır ve fiziksel özellikleri nelerdir?”

Araştırma kapsamında yapılan literatür incelemesi sürecinde bas bağlamanın türleri ile ilgili bir bilgiye rastlanılmamıştır. Ancak, gerek yapılan kişisel görüşmeler gerekse günümüzde bas bağlamanın çeşitli performans ortamlarında kullanımına dair gözlemler, bas bağlamanın farklı türleri olduğunu göstermektedir.

Bas bağlamayla ilgili sınıflandırmanın perdeli ya da perdesiz oluşu, tel sayısı veya akustik ya da manyetikli⁸ oluşu üzerinden yapılabileceği anlaşılmaktadır. Buna göre bas bağlamalar tel sayısı ya da akustik veya manyetikli oluşuna bakılmaksızın perdeli ya da perdesiz olabilmektedir. Araştırmanın sınırlılıkları dâhilinde, en yaygın kullanılan bas bağlama türü olarak sadece “dört telli bas bağlama” çeşitli özellikleriyle incelenmiştir.

⁸ Manyetik: Özellikle çeşitli telli çalgılarda sesin rengini değiştirmekle birlikte, sesin hacmini de büyütme için kullanılan elektro manyetik ses alıcısı.



Fotoğraf 1. Dört telli akustik perdeli bas bağlama



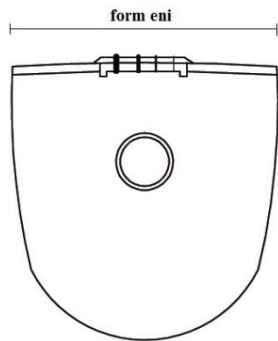
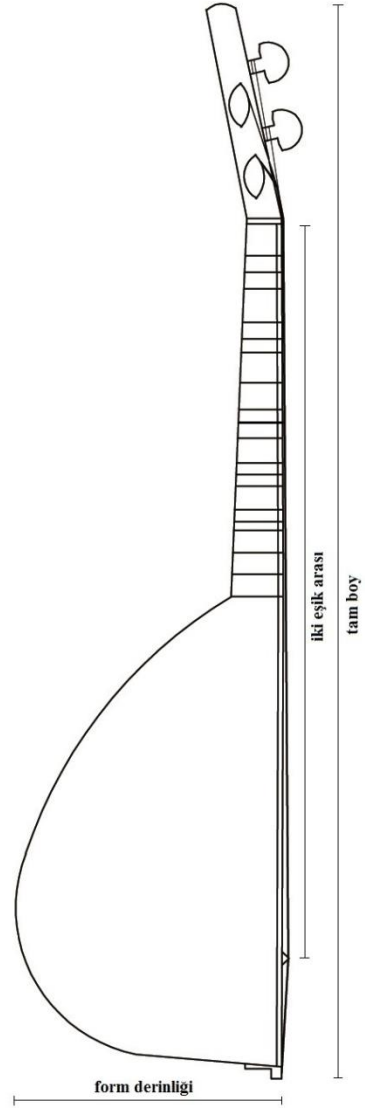
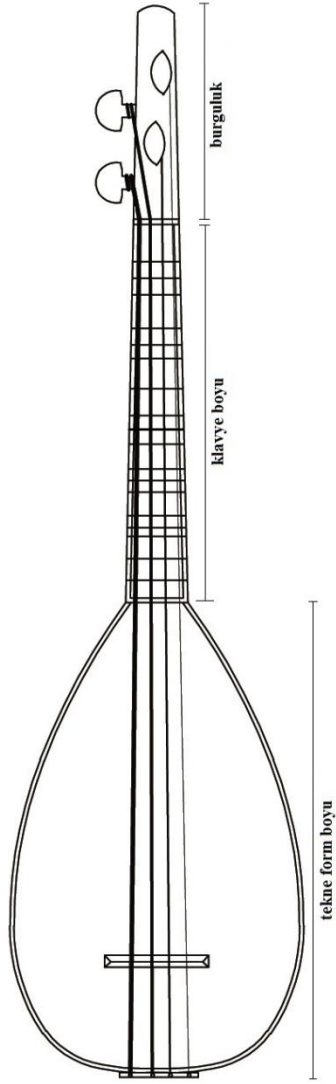
Fotoğraf 2. Dört telli akustik perdesiz bas bağlama

Dört telli akustik perdeli bas bağlamanın ideal ses kutusu (rezonatör) 45-60 cm ebatlarındadır. Tekne boyuna göre hesaplanarak ölçülendirilmiş sap ve dört burgunun rahatça hareket (akort) edebilmesi için hesaplanmış burguluk kısmıyla beraber toplam vasati boyu 115 cm'dir. En önemli ölçü ise “iki eşik arası”⁹ olarak adlandırılan mesafenin vasati 81cm olmasıdır. (Bk. Şekil 1). İstenildiği takdirde tekne boyu veya klavye boyunun oranlar bozulmadan değişiklik gösterebildiği görülmektedir. Bas bağlamanın kurulumunu; ses kutusu (tekne), ses tablası (kapak), sap (burguluk), burgular, eşikler ve teller oluşturur. Kurulum aşamasından sonra üst düzey işlemlerin (cila, zımpara vb.) tamamlanıp perdelerin bağlanması ve tellerin takılmasıyla bas bağlama çalınacak hâle getirilmektedir. (Bk. Fotoğraf 1).

Perdesiz bas bağlama, perdeli bas bağlama ile yapısal özellikleri açısından oldukça benzerlik göstermektedir. Yukarıda, yapısal özellikleri verilen, dört telli perdeli akustik bas bağlamanın yapım aşamalarında sap kısmına perdeler (misinalar) bağlanmadan yapılmış çeşidine “perdesiz bas bağlama” ismi verilmektedir. Perdesiz bas bağlamayı perdeli bas bağlamadan ayıran özelliklerden bir diğeri de takılan tellerin “traşlı bam” adı verilen ve uluslararası alanda “flat bass string” olarak bilinen teller olmasıdır. Perdesiz bas bağlamada traşlı bam tellerinin tercih edilme

⁹ İki eşik arası: Bağlamanın üst ve orta eşik arasındaki mesafesidir.

sebebi; telin yüzeyinin pürüzsüz olması ve bu durumun çalım esnasında icracıya teknik kolaylık sağlamasıdır. Ayrıca; tellerin tuşeye olan mesafesi, perdesiz bas bağlamada büyük önem taşıdığından, burguluk kısmındaki eşğin tel kanallarının derinliğinin, entonasyon problemi yaşatmayacak şekilde hesaplanması gerekmektedir. (Bk. Fotoğraf 2).



Şekil 1. Dört telli bas bağlamanın genel yapısının teknik resimde gösterimi.

Dört telli elektro bas bağlama ile dört telli akustik bas bağlama yapısal özellikleri açısından oldukça benzerlik göstermektedir. Akustik bas bağlamanın ses tablasının, sapa yakın bölgesine elektro manyetik ses alıcısı ve ilgili devre anahtarlarının monte edilmesi sonrasında dört telli elektro bas bağlamanın üst düzey işlemlerine (cila, tesviye, perde, teller vb.) devam edildiği bilinmektedir. (Bk. Fotoğraf 3).



Fotoğraf 3. Dört telli elektro bas bağlama ses tablasındaki manyetik görünümü.

Elektro bas bağlamanın yapımında günümüze kadar Fotoğraf 3'te görüldüğü gibi manyetiklerden yararlanılmıştır. Bu manyetiklerin takılı olduğu bas bağlamalardan elde edilen sesin (dijital) tını olarak, bas bağlamanın akustik sesine çok benzemediği; oluşan sesin benzer manyetikler kullanan bas gitar tınılarıyla çok benzeştiği bilinmektedir. Akustik bas bağlamaya özgü tınların, dijital ortamlara kayıpsız ve orijinale en yakın şekilde aktarılabilmesi için; 2006 yılında ilk denemeleri

yapılan ve tel eşiğinin içine monte edilen, Türkiye’de “eşikaltı” yurt dışında “piezo” olarak bilinen ses alıcıları kullanılmaya başlanmıştır. (Bk. Fotoğraf 4).



Fotoğraf 4. Dört telli elektro bas bağlama tel eşiği ve piezo gösterimi.

Bas bağlamanın yapımında; bilinen bağlama üretim yöntemlerinden farklı bir yöntem izlenmediği, tercih edilen ağaçların bağlama ailesinin üretiminde kullanılan ağaçlarla aynı olduğu, ses kutusunun hacminin diğer bağlama çeşitlerinden büyük olmasından kaynaklı olarak oyma tekne yerine yaprak (dilimli) tekne tercih edildiği ve tel sayısına göre tuşe genişliğinin değişim gösterebildiği görülmektedir. (Bk. Fotoğraf 5).



Fotoğraf 5. *Oyma ve yaprak (dilimli) tekneler.*

3.2. İkinci Alt Probleme Yönelik Bulgular Ve Yorumlar

“Bas bağlamanın akordu ve ses alanı nasıldır?”

Dört telli bas bağlamanın yaygın olarak kullanılan akordundaki ses genişliği; dördüncü telin boş tınlayan Re (36,7 Hz) perdesinden birinci telin ince Sol (196 Hz) perdesine kadar iki buçuk oktavdır (Bk. Şekil 3). Türk Halk Müziği mızraplı çalgılarından bağlama ailesine ait tamburanın¹⁰ bam¹¹ tellerinin, cim¹² (çelik) tellerinden bir oktav pes tınladığı bilinmektedir. Buradan hareketle; bas bağlama, tamburanın çelik tellerinden iki oktav, sırma tellerinden bir oktav pes ses üretmektedir. İcra esnasında tambura bağlamada kimi zaman tiz perdeler kullanıldığında, bas bağlama ile tambura bağlama arasında üç oktavlık ses genişlikleri oluşabilmektedir. Kişisel müzik çalışmalarında, çeşitli toplu icra eşliklerinde ve stüdyo kayıtlarında ise bas bağlama farklı

¹⁰ Tambura: Çiçekçioğlu, (2017: 4). Bağlamadan daha küçük bir sazdır. Divan sazından bir oktav tizdir. Altı tellidir. En çok kullanılan sazlardan biridir.

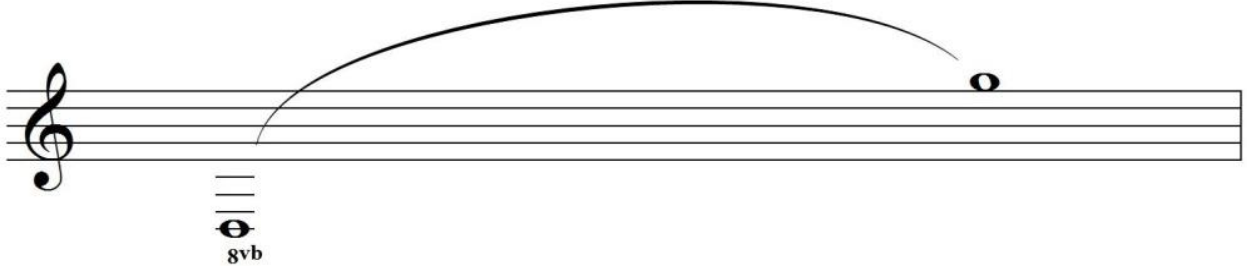
¹¹ Bam teli: Bağlamada, üzeri sırma ile sarılı çelik tel (Özbek, 2014: 24).

¹² Cim teli: Bağlamada kullanılan ince çelik telin dışı sarımsız olanıdır.

akortlarla¹³ kullanılabildiği için bu verilen ses genişlikleri değişiklik gösterebilmektedir. (Bk. Şekil 2).

Dört telli bas bağlamanın tellerinin özellikleri

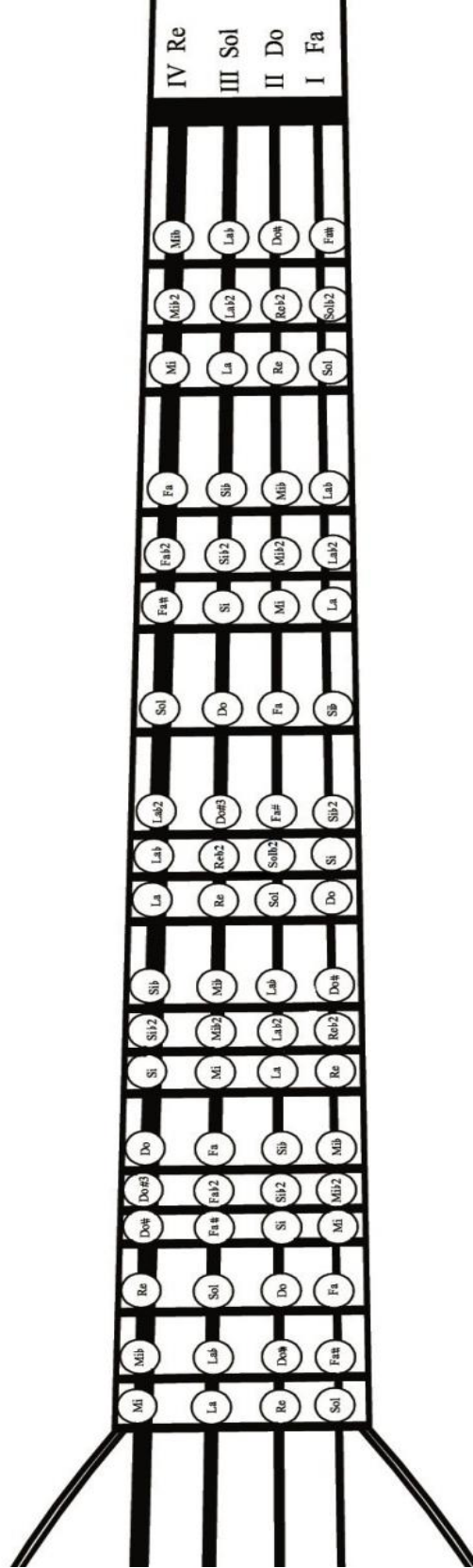
<u>Bas Bağlama</u>	<u>Tel kalınlığı</u>	<u>Akort</u>	<u>Ses frekans</u>
1. sıra tel	1.15 mm	FA	87,4 Hz, ikinci oktav.
2. sıra tel	1.75 mm	DO	65,4 Hz, ikinci oktav.
3. sıra tel	2.10 mm	SOL	49 Hz, birinci oktav
4. sıra tel	2.60 mm	RE	36,7 Hz, birinci oktav



Şekil 2. Bas bağlamanın ses alanının porte üzerinde gösterimi.

¹³ Akort: Kaçar, (2012: 18). Düzen ahenk, uyum anlamında kullanılan bir kelimedir. Bir çalgının telleri arasında ki uyumdur.

I = 1. Bam Tel
II = 2. Bam Tel
III = 3. Bam Tel
IV = 4. Bam Tel



Şekil 3. Bas bağlamada tel, ses alanı ve akort düzeni gösterimi.

3.3. Üçüncü Alt Probleme Yönelik Bulgular ve Yorumlar

“Bas bağlamanın çalım teknikleri nelerdir?”

Türk Halk Müziğinde bas bağlama günümüzde, ezgiyi bire bir tekrar eden değil, ezgiye uzun seslerle eşlik eden bir anlayışla kullanılmaktadır. Eserdeki durak sesleri, bas bağlamanın çalımındaki ana perdeleri oluşturuyorken kimi zaman ezgiyi bire bir tekrar eden eşlikler de yapılabilmektedir. Uzun hava veya serbest icralarda ise bas bağlama, dem¹⁴ sesi anlayışıyla ezgiye eşlik edecek şekilde kullanılmaktadır. Kurt da (2003), bas bağlamanın ezgi çalmaktan öte bas partileri anlayışıyla ve ritmik eşlikler yapacak şekilde kullanıldığını dile getirmiştir.

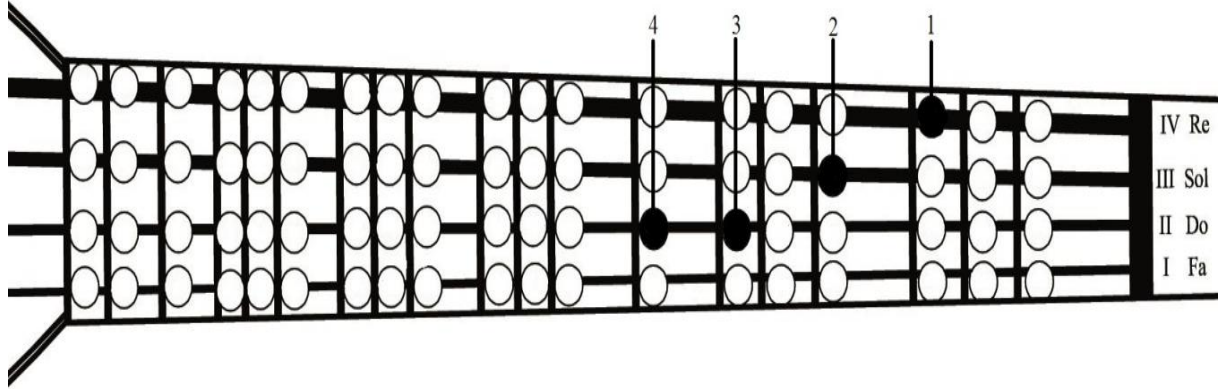
Dört telli bas bağlamanın akordu, dörtlü aralıklar üzerine kurulmakta ve ikinci teli eşlik edeceği ezgilerin karar sesine akortlanmaktadır. Akort uyumu bu şekilde sağlanırken, Türk Halk Müziğinde yörelere özgü akort çeşitleri (düzenler) bulunması, bas bağlamayı birkaç farklı karar perdesinden çalmaya zorlamıştır. Burada, bas bağlamayı kullanan icracının yeteneği ve çalgıya hâkimiyeti oldukça belirleyici olmaktadır.

Bas bağlamanın tuşesinde perdelerin kullanımının; yatay ve düşey olarak iki ayrı teknikte incelenmesi mümkündür. Bas bağlama, akort edildiğinde, eşlik edilecek karar sesi herhangi bir boş tel veya herhangi bir perdeye gelen ses ise, parmaklar tuşe üzerinde karar perdesine ve icra edilecek makam dizisine göre pozisyon alabilmektedir. Tek tel üzerine kurulmuş yatay pozisyonlar ile telden tele geçiş içeren dikey pozisyonların, parmak numaraları ve kullanımları birbirinden farklıdır. (Bk. Şekil 4 ve 5). Sağ (2003), bağlama ailesinin bütün çeşitlerini, aynı çalım standardında kullanabilmek için, bas bağlama da dâhil olmak üzere eklenecek yeni üyelerin geleneksel yapıya uygun olması gerektiğini dile getirmiştir.

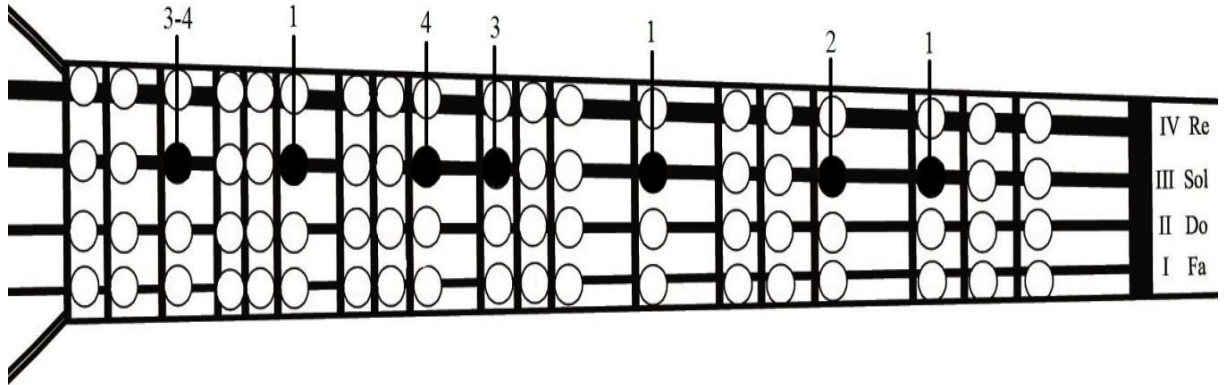
Müzik literatüründe kullanılan parmak numaralarına göre, dikey pozisyonlarda telden tele geçiş sağlanırken, tek teldeki icra yatay hareketlerle sağlanır. 1-2-3-4 numaralı parmaklar tuşeye dik konumda yerleştirildiğinde dikey icra açıklanacak olursa; basılı duran 1. parmaktan sonra diğer bir

¹⁴ Dem: Seslendirilen eserin makamsal olarak karar sesinin ikinci bir çalgı ile sürekli duyurulması.

tele geçiş sağlanırken, bir sonraki perde yarım ses ise 2, tam ses ise 3, küçük üçlü ya da büyük üçlü ise 4. parmak ile geçiş yapılmaktadır. Bu pozisyonun devamı niteliğinde son basılı perdeden diğer bir tele geçiş için pozisyon değiştirilerek icraya devam edilmektedir. (Bk. Şekil 4). Yatay pozisyonlar ise tek tel üzerine kurulu icralardır. Yarım ses aralığındaki perdelere 1-2, tam ses aralığındaki perdeler ise 1-3 veya 2-4 numaralı parmaklar kullanılarak icra yapılmaktadır. (Bk. Şekil 5).



Şekil 4. Bas bağlama IV-III-II. sıra tellerin dikey pozisyon geçiş gösterimi.



Şekil 5. Bas bağlamada III. teldeki doğal ses dizisinde yatay pozisyon gösterimi.

Şekil 4 ve 5’da görülen siyah renkle dolu yuvarlak kutucuklar, parmak basılı perde yerlerini; klavyenin dışına doğru uzanan siyah çizgilerin gösterdiği rakamlar ise parmak numaralarını göstermektedir.

Bas bağlama çalımında tezene ve parmak ile olmak üzere iki farklı çalım tekniği kullanıldığı bilinmektedir. Tezeneli çalım tekniğinde bağlama ailesinin diğer üyelerindeki çalım benzer

şekilde alt-üst vuruşlar ile eşlik edilen eserin makamsal ve armonik yapısına uygun sade tezene vuruşlarının kullanıldığı görülmektedir. (Bk. Fotoğraf 6).

Bas bağlamada parmakla çalım tekniği Şekil 6'da görüldüğü üzere 1-2 numaralı parmakların uçlarıyla ilgili tellere daima yukarı doğru hareketle kuvvet uygulanması şeklinde gerçekleştirilmektedir. (Bk. Fotoğraf 7).

Bu çalım tekniğinde diğer bir parmak kullanımı da Şekil 7'de gösterildiği gibi 1 numaralı parmağın daima yukarı, 5 numaralı parmağında daima aşağı yönde tellere kuvvet uygulaması şeklinde yapılmaktadır. (Bk. Fotoğraf 8).



Şekil 6. Tuşede kullanılan elin parmak numaraları.



Şekil 7. Tezenesiz çalıda kullanılan elin parmak numaraları.

Bir diğer dikkat çekici husus ise perdesiz bas bağlamanın icra tekniğine dair özelliklerdir. Perdeli bas bağlama icrası ile benzerlik göstermekle birlikte, perdesiz bas bağlamada icracının bilgi birikimine yeteneğine ve tecrübesine dayalı bir icra anlayışı ortaya çıkmaktadır. Bu iki icra tekniği, işleyiş şekli olarak birbirine benzerlik göstermektedir. Perdesiz bas bağlamanın çalım tekniğinde, perdeli bas bağlamaya göre daha fazla ustalık ve dikkat gerekmektedir. Zira parmak uçlarının milimetre oranından tuşede yanlış yerlere basılması sonucunda sirtone-detone sesler oluşabilmektedir. Perdeli klavyede genellikle parmak pozisyonları kullanılarak dikey geçişler tercih ediliyorken perdesiz klavyede düz veya ters glissando tekniği de tercih edilebilmektedir.

Türk Müziğinde sol anahtarlı nota yazımı yaygın olduğu için bas bağlama partisindeki sol anahtarının altına 8vb (8 ses aşağıdan) ibaresi eklenmiştir. Aşağıda iki ayrı eserin, belirli

kısımlarının notaları bas eşlikleriyle birlikte verilmiştir. Yozgat yöresinden “Dersini Almış da Ediyor Ezber” (Hikmet Taşan), Kütahya yöresinden “Yağmur Yağar” (Arif Sağ) ve Kastamonu yöresinden “Çifte Çıkar Martinimin Dumanı” (Yavuz Top) türkülerinin giriş saz kısımlarının bas bağlama notaları, ilgili dönemlerde bas bağlamanın eşlik anlayışı adına fikir vericidir. (Bk. Nota 1, Nota 2, Nota 3). İlgili kişilerin yayınlanmış müzik çalışmalarından longplay ve kasetler dinlenerek notaya alınmış, finale nota yazım programında yazılmıştır.

Derleyen : Nida TÜFEKÇİ
Kaynak : Remziye AKKAPLAN
Yöre : Sivas

Notaya alan
Emin SANCAK

DERSİNİ ALMIŞ DA EDİYOR EZBER

bas bağlama

bas bağlama

Nota 1. Dersini Almış da Ediyor Ezber türküsü ve Hikmet Taşan tarafından yapılan bas bağlama eşliği.

Derleyen : Nida TÜFEKÇİ
Kaynak : Hisarlı Ahmet İNEGÖLLÜOĞLU
Yöre : Kütahya

Notaya alan
Emin SANCAK

YAĞMUR YAĞAR

bas bağlama
8vb

bas bağlama
8vb

bas bağlama
8vb

Nota 2. Yağmur Yağar türküsü ve Arif Sağ tarafından yapılan bas bağlama eşliği.

Derleyen : Nida TÜFEKÇİ
Kaynak : Sar Recep
Yöre : Kastamonu/İnebolu

Notaya alan
Emin SANCAK

ÇİFTE ÇIKAR MARTİNİMİN DUMANI-sayfa 1

1

bas bağlama

8vb

3

bas bağlama

8vb

5

bas bağlama

8vb

7

bas bağlama

8vb

ÇİF TE ÇI KA R

MAR Tİ Nİ Mİ N DU MA NI

Nota 3. Çifte Çıkar Martinimin Dumanı türküsü ve Yavuz Top tarafından yapılan bas bağlama eşliği.

ÇİFTE ÇIKAR MARTİNİMİN DUMANI-sayfa 2

9

YOK TUR DA ZA Lİ M LE

bas bağlama
8vb

11

RİN Dİ Nİ İ MA Nİ

bas bağlama
8vb

13

ŞİM Dİ GE Lİ

bas bağlama
8vb

15

R

bas bağlama
8vb

Glissando

Glissando

Nota 4. Çifte Çıkar Martinimin Dumanı türküsü ve Yavuz Top tarafından yapılan bas bağlama eşliği.

ÇİFTE ÇIKAR MARTİNİMİN DUMAN-sayfa 3

17

MAH PUS LA RI N FER MA NI

bas bağlama

8vb

Detailed description: This system shows the first two staves of the piece. The top staff is a vocal line in 14/8 time, starting with a treble clef and a key signature of two flats. It features a melodic line with a fermata over the first measure and a triplet of eighth notes in the second measure. The lyrics 'MAH PUS LA RI N FER MA NI' are written below the notes. The bottom staff is a bass bağlama line in the same time and key signature, starting with a treble clef and an 8vb transposition. It contains a few notes in the second measure.

19

A TAŞ LA RA DA YA N SIN ŞU İ NE BO LU

bas bağlama

8vb

Detailed description: This system shows the next two staves. The top staff continues the vocal line with a fermata over the first measure and a triplet of eighth notes in the second measure. The lyrics 'A TAŞ LA RA DA YA N SIN ŞU İ NE BO LU' are written below. The bottom staff continues the bass bağlama line with a few notes in the second measure.

21

BE Nİ DE VU RA N ZA

bas bağlama

8vb

Detailed description: This system shows the next two staves. The top staff continues the vocal line with a fermata over the first measure and a triplet of eighth notes in the second measure. The lyrics 'BE Nİ DE VU RA N ZA' are written below. The bottom staff continues the bass bağlama line with a few notes in the second measure, including a 'Glissando' marking.

23

LIM MÜ F RE ZE KO LU

bas bağlama

8vb

Detailed description: This system shows the final two staves. The top staff continues the vocal line with a fermata over the first measure and a triplet of eighth notes in the second measure. The lyrics 'LIM MÜ F RE ZE KO LU' are written below. The bottom staff continues the bass bağlama line with a few notes in the second measure.

Nota 5. Çifte Çıkar Martinimin Dumanı türküsü ve Yavuz Top tarafından yapılan bas bağlama eşliği.



Fotoğraf 6. Bas bağlamının tezene vuruşu örnekler gösterimi.



Fotoğraf 7. Sağ el birinci ve ikinci parmağın kullanımının gösterimi.



Fotoğraf 8. Sağ el beşinci ve birinci parmağın kullanımının gösterimi.

4. SONUÇ VE ÖNERİLER

4.1. Sonuçlar

Araştırma sürecinde elde edilen verilere göre aşağıdaki sonuçlar sıralanabilir.

-Bas bağlama, ülkemizde ilk olarak, yetmişli yılların ikinci yarısından itibaren kullanılmaya başlanmış ve günümüze kadar gelişerek gelmiştir.

-Bas bağlamayı çalışmalarında kullanan öncü icracılar; Hikmet Taşan, Yavuz Top ve Arif Sağ olarak tespit edilmiştir.

-Bas bağlama, akustik ve dijital; perdeli ve perdesiz; üç, dört, beş ve altı telli olarak türlere ayrılmaktadır.

- Dört telli bas bağlamanın akordu tam dörtlü aralıklarla yapılmaktadır ve ses genişliği iki buçuk oktavdır.

-Bas bağlamanın, iki eşik arası mesafesi ortalama seksen bir santimdir.

-Bas bağlamanın ses kutusunun hacmi diğer bağlama çeşitlerinden geniş olduğu için, oyma tekne yerine yaprak (dilimli) tekne tercih edilmektedir.

-Bas bağlamada çoğunlukla parmakla çalım tekniği kullanılmaktadır.

-Bas bağlamada ezgilere birebir eşlik yerine uzun seslerle eşlik anlayışının ve dikey pozisyonlarla geçişlerin tercih edildiği görülmüştür.

-Perdesiz bas bağlamada glissandolu çalım tekniğinin daha belirgin şekilde kullanıldığı görülmüştür.

4.2. Öneriler

Araştırmada elde edilen sonuçlar doğrultusunda aşağıdaki öneriler sıralanabilir:

-Bas bağlamanın yapım teknikleri ve standardizasyonu ile ilgili akademik çalışmalar yapılmalı ve desteklenmelidir.

-Bas bağlamının çalım tekniği ve notasyonu üzerine eğitim öğretim materyalleri üretilmelidir.

-Bas bağlamaya mesleki müzik eğitim kurumlarının müfredatlarında yer verilmesi ve eğitiminin sağlanması hususunda çalışmalar yapılmalı ve özendirilmelidir.

-Ülkemizde Türk Halk Müziği alanında faaliyet yürüten resmî ve özel toplulukların bünyesinde bas bağlamının yer alması konusunda çalışmalar yapılmalıdır.

KAYNAKLAR

Açın, Cafer. (1994). *Enstrüman Bilimi, (Organoloji)*, Yeni Doğan Basım Evi, LTD. ŞTİ. İstanbul.

Çiçekçioğlu, Ümit. (2017). *Bağlama Yapımında Yenilikçi Yaklaşımlar*, Yayımlanmış Yüksek Lisans Tezi, İzmir.

Erenler, Mehmet. (2014). *(Kişisel görüşme)*, İstanbul.

Gazimihal, R. Mahmut. (1961), *Musîki Sözlüğü*, Milli Eğitim Basım Evi, İstanbul.

Kaçar, Gülçin Yahya. (2012). *Türk Musîkisi Rehberi*, Maya Akademi, Ankara.

Karasar, Niyazi. (2014). *Bilimsel Araştırma Yöntemi*, Nobel Yayınları, Ankara.

Koç, Adnan. (2000). *Bağlama Eğitiminde Görülen Problemler ve Bunların çözüm yolları*, Sanatta Yeterlilik Tezi, İstanbul Teknik Üniversitesi, Sosyal Bilimler Enstitüsü, İstanbul.

Kurt, İrfan. (2003). *Müzik Araştırmaları Ve Folklor Derlemeleri*,10. İstanbul Türk Müziği Günleri, Sempozyumun bildirisi, İstanbul.

Özbek, Mehmet. (2014). *Türk Halk Müziği El kitabı I Terim sözlüğü*, Atatürk Kültür Merkezi yayını, II baskı, Ankara.

Öztürk, İhsan. (2016). *(Kişisel görüşme)*, Ankara.

Parlak, Erol.(1998). *Türkiye'de El ile (Şelpe) Bağlama Çalma Geleneği ve Çalış Teknikleri*, Yayımlanmış Doktora Tezi, Halk Kültürlerini Araştırma ve Geliştirme Genel Müdürlüğü (HAGEM) Yayınları, İstanbul.

Saygun, A, Ahmet. (1962). *Musîki Temel Bilgisi (Musîki Nazariyatı)* Kitap III, Milli Eğitim Basım Evi, İstanbul.

Sağ, Arif. (2009). *(Kişisel görüşme)*, İzmir.

Top, Yavuz. (2010). *(Kişisel görüşme)*, İstanbul.

Yıldırım, Ali ve Şimşek, Hasan. (2013). “*Sosyal Bilimlerde Nitel Araştırma Yöntemleri*”, (9. Baskı), Seçkin Yayıncılık, Ankara.

Yeğın, Veyis ve Sancak, Emin. (2011). *Samsunlu Bağlama Yapımcıları ve Bu Ustaların Yapım Sanatına Katkıları*, Sempozyum Bildirisi, Samsun