

Güneydoğu Anadolu Projesi'nin Ülke Ekonomisine Katkısı ve Bölge Yerleşim Alanlarına Etkisi

The Contribution of the Southeastern Anatolian Project to the Domestic Economy and Its Effect on The Settlements Areas

Ekrem DEMİR

Gaziantep Üniversitesi, Adıyaman Eğitim Fakültesi, İlköğretim Bölümü,
Gaziantep-TÜRKİYE

ÖZET

Kalkınma programları arasında ölçek, boyut ve hedefleri itibarıyla dünyadaki en büyük atılımlardan biri olan Güneydoğu Anadolu Projesi yaklaşık 75.358 km²'lik bir alana sahiptir.

GAP, 7'si Fırat havzasında, 6'sı Dicle havzasında olmak üzere gerçekleştirilecek 13 alt proje paketi çerçevesinde, 19'u çift amaçlı (sulama-enerji) olmak üzere 22 baraj, 19 hidroelektrik santrali ve bunlara bağlı sulama tesislerinin yapımını öngörmekte, su ve toprak gibi doğal kaynakların optimum değerlendirilmesine öncelik tanımaktadır. GAP Master Plânında temel ilgi odakları, "sanayileşme", "eğitim seviyesini yükseltmek", "büyük ölçekli yatırımlar" ve "yerleşim sorunlarını çözmek" tir.

Anahtar sözcüğü: GAP, Barajlar, Eğitim, Yerleşme, Projeler.

ABSTRACT

Southeastern Anatolian Project, GAP, is one of the biggest of its kind in the world for dimensions, scales and aims. It has a surface of 75.358 km².

GAP aims at benefiting from natural resources such as soil and water at an optimum rate. It has 7 subprojects on the Euphrates basin, and 6 on the Tigris basin, and it is composed of 22 dams, 19 of which have two functions (power generation and irrigation), 19 hydro-electric power plants and irrigation system connected to them.

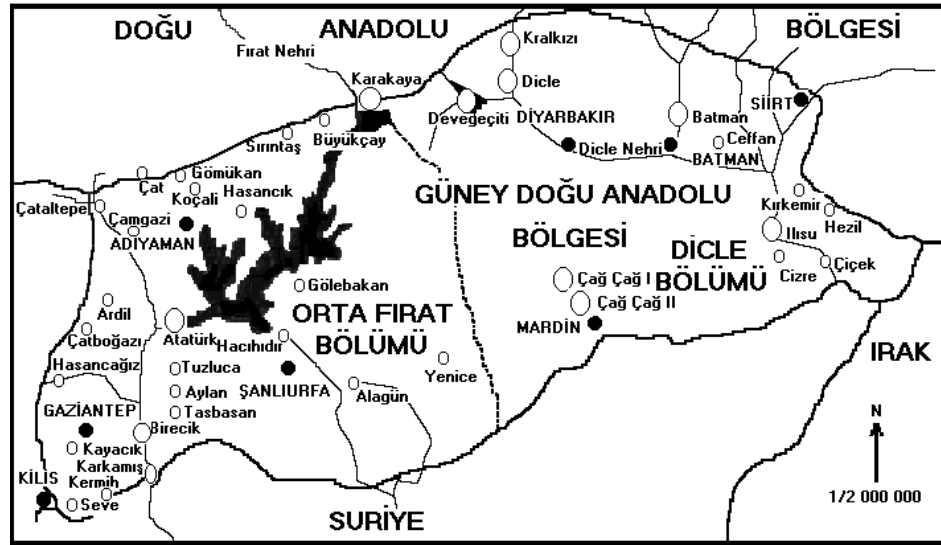
GAP Master Plan focuses on solving the problems such as industrialization, enhancing the education level, investments in large scales and accommodation.

Key Words: GAP, Dams, Education, Settlement, Projects.

1. Amaç

GAP'ın, proje alanı Fırat ve Dicle havzaları ile Yukarı Mezopotamya ovalarında yer alan Adıyaman, Batman, Diyarbakır, Gaziantep, Mardin, Siirt, Şanlıurfa, Şırnak ve Kilis illeridir.

Fırat ve Dicle nehirleri üzerindeki sulama ve hidroelektrik amaçlı projeler olarak 1970'li yıllarda plânlanan GAP, 1980'li yıllarda çok sektörlü, sosyoekonomik bir bölgesel kalkınma programına dönüştürülmüştür. Kalkınma programı; sulama, hidrolik, enerji, tarım, kırsal ve kentsel alt yapı, ormancılık, eğitim ve sağlık gibi sektörleri kapsamaktadır. Su kaynakları programı 22 baraj, 19 hidroelektrik santrali ve 1.7 milyon hektar alanda sulama sistemleri yapımını öngörmektedir ve ülke yüz ölçümünün %10.2'sine tekabül eden 75.358 km²'lik alanı kapsamakta olup, toplam maliyeti 32 milyar ABD doları olan projenin, enerji santrallerinin toplam kurulu gücü 7476 MW olup, yılda 27 milyar kilovat-saat enerji üretimi öngörülmektedir.



Harita-1: Güneydoğu Anadolu Bölgesi Baraj Dağılımı

Master Plânının temel kalkınma amacı, “Güneydoğu Anadolu Bölgesi’ni, Tarıma Dayalı İhracat Bölgesi” hâline getirmektir.

GAP Bölgesi’nin nüfusu, 1997 Yılı Genel Nüfus Sayımına göre, ülke toplam nüfusu 62.865.574 olan oranın %9.7’sine tekabül eden GAP Bölgesi nüfusu 6.128.973 kişi olup, bu nüfusun %64’ü kentlerde; %36’sı kırsal alanlarda yaşamaktadır. 1990-1997 döneminde nüfus artış hızı bölgede %2.5, ülke genelinde ise %1.5 olarak belirlenmiştir. Ülke ve bölge düzeyinde kentsel ve kırsal alanlardaki nüfus artış hızlarına bakıldığında, bölgede kentsel nüfus artış hızının %4.6 olduğu görülmektedir. Ancak, kısmî bir azalmayı gösteren bu değer, bölge için %-0.5, ülke için %-0.7’dir. Bu oranlar, Türkiye’de kırsal alanlarda meydana gelen nüfus azalış hızının bölgeye göre daha yüksek olduğunu işaret etmektedir. 1990 yılı itibarıyla bölge toplam nüfusu içinde %56’lık paya sahip olan kent nüfusu 1997 yılında %64’e çıkarken, kırsal alan nüfusu %44’ten %36’ya düşmektedir.

Proje tamamlandığında, yılda toplam 52.94 milyar metre küpten fazla su akıtan Fırat ve Dicle nehirleri üzerindeki tesislerle, Türkiye’deki toplam su potansiyelinin %28.5’i kontrol altına alınacak, Çukurova’nın 4.5 katı olan 1.7 milyon hektarın üzerinde arazinin sulanması ve 7660 megavatın üzerinde kurulu güç kapasitesiyle yılda 27 milyar kilovat saatlik hidrolik enerji üretilmesi sağlanacaktır. Plânlanan toplam sulama alanı, Türkiye’de ekonomik olarak sulanabilir toplam alanın %20’sine ve toplam yıllık elektrik üretimi, Türkiye’de ekonomik olarak gerçekleştirilebilir elektrik enerjisi potansiyelinin %22’sine eş değerdir. GAP enerji programının tamamıyla uygulanması sonucu üretilecek enerji, 1988 yılında Türkiye’de elde edilen toplam hidroelektrik enerjisine eşit olacaktır.

Tablo-1: GAP Bölgesinde Kentsel ve Kırsal Nüfusun Toplam İçindeki Yeri.

İller	1985			1997		
	Nüfus	İl ve İlçe Merk.(%)	Bucak-Köy(%)	Nüfus	İl ve İlçe Merk.(%)	Bucak-Köy (%)
Adıyaman	430 728	36.7	63.3	679 067	58.1	41.9
Batman	-	51.3	48.7	400 380	68.2	31.8
Diyarbakır	934 505	51.5	48.5	1 282 678	64.9	35.1
Gaziantep	966 490	67.4	32.6	1 127 686	76.8	23.2
Mardin	652 069	41.1	58.9	646 826	56.1	43.9
Siirt	524 741	39.7	60.3	262 371	60.5	39.5
Şanlıurfa	795 034	51.2	48.8	1 303 589	60.2	39.8
Şırnak	-	34.0	66.0	316 536	59.1	40.2
GAP	4303 567	47.6	52.4	6 129 041	64.1	35.9
TÜRKİYE	5066458	55.5	44.5	62865574	65.1	34.9

Kaynak: DİE, GAP İl İstatistikleri 1950-1994, 1995 ve 1997 Nüfus Tespit Kesin Sonuç.

Karakaya ve Atatürk barajları, ülkemiz enterkonnekte sistemine giren enerjinin önemli bir bölümünü sağlamaktadır. 1997 yılı Temmuz sonu itibarıyla bu iki barajdan elde edilen elektrik enerjisi arzı, 116 milyar kilovat saate ulaşmıştır. Üretim değeri olarak yaklaşık 7.8 milyar dolara eşittir ve Türkiye'nin toplam hidrolik enerji üretiminin de yaklaşık yarısını oluşturmaktadır. Ülkemizin toplam enerji üretiminde (termik-hidrolik) GAP'ın payı ise %20'dir. Söz konusu barajlardan sağlanan toplam enerjinin 28 milyon ton fueloil veya 23 milyon m³ doğal gazı eş değer olduğu göz önüne bulundurulursa, ülke ekonomisine katkısının önemi daha iyi anlaşılacaktır.

Böylece GAP'ın sağlayacağı sulama ile yüksek tarım potansiyeli, bölgede ekonomik hasılayı 4.5 misli arttıracak, nüfusu yaklaşık olarak 9-10 milyona ulaşacak bölge halkının yaklaşık 3.5 milyonuna iş imkânı yaratacaktır. Ayrıca sulanan alanlardaki artışlara bağlı olarak buğday üretiminde %104, arpa üretiminde %69, pamuk üretiminde %388, domates üretiminde %556'lık bir yükselmenin yanında, nemin artmasıyla mercimek ve fıstık üretiminde de gittikçe azalma görülecektir. Hâlihazırda, tüm GAP Bölgesinde DSİ Genel Müdürlüğünce inşa edilen sulama şebekeleri vasıtalarıyla

203 080 hektar alan sulanmakta ve Türkiye pamuk üretiminin yaklaşık %36'sı (DSİ, KHGM ve halk sulamaları) bu sulanan alanlardan sağlanmaktadır.

GAP Master Plânının baz alındığı 1985 yılı itibarıyla, kişi başına Gayri Safi Bölgesel Hasıla (GSBH), Türkiye'nin Gayri Safi Yurt İçi Hasılanın (GSYİH) %47'si kadardır.

Fırat ve Dicle nehirlerinin sulama ve enerji üretimi için değerlendirilmesi, düzensiz akışı olan bu iki nehrin sularının dizginlenmesi amacıyla Fırat ve Dicle havzalarına ilişkin olarak 1960'larda başlayan etüt ve plânlama çalışmaları 1977 yılında "Güneydoğu Anadolu Projesi" olarak adlandırılmıştır. 1989 yılında "GAP Master Plâni" çalışması ile entegre bir bölgesel kalkınma projesine dönüştürülmüştür. GAP'ın entegre bölgesel plânlama çerçevesinde yürütülmesi, koordinasyon sağlanması ve yönlendirilmesi görevi, Kasım 1989'da kurulmuş bulunan ve Başbakanlığa bağlı olan GAP Bölge Kalkınma İdaresi Teşkilâtı'na verilmiştir.

GAP'ta yapımı biten Hacıhıdır, Hancağız, Karakaya, Atatürk, Devegeçiti, Kralkızı, Dicle, Birecik, Karkamış, Çat ve Batman Barajları ile yapımı devam edecek olan Ilısu Barajı ile birlikte, toplam 558 yerleşim birimi ve 303 905 Devlet Su İşleri (DSİ), Köy Hizmetleri Genel Müdürlüğü ve Devlet İstatistik Enstitüsü (DİE) verilerine göre toplam 40.000 hanenin üstünde mesken zarar görecektir.

Tarihin en eski barajları tarımsal sulama amacıyla gerçekleştirilmiştir. Suyu denetim altına alma, tarımsal üretimi sürekli kılmak için sulama yapma tüm medeniyetlerin en önemli kaygılarından biri olmuştur. M.Ö.5000 yıllarında Ürdün ve Mısır'da inşa edilen barajlar dünyanın en eski barajlarıdır. Türkiye'de ise M.Ö.1000 yıllarında yapıldığı tahmin edilmektedir*.

Baraj yapımından kaynaklanan ve yerleşimleri su altında kalan hanelerin yeni yörelere iskân edilme süreçlerinde karşılaştıkları durumlar, yaşadıkları sosyoekonomik ve kültürel kaynaklı sorunlar, dünyanın birçok ülkesinde araştırma konusu yapılmıştır.

* GOUBET, Andre, "Les Barrages: Histoire-Roles et Risques", PCM, s.15.Şubat 1985.

GAP'tan, yapımı biten/süren barajlardan (Atatürk Barajı'nın yapımı 1992 yılında biterek üretime geçmiştir.) 1993 yılına kadar etkilenen ve proje aşamasındaki barajlardan etkilenecek unsurlar, toplam 1 ilçe (Hasankeyf), 335 köy ve nüfus olarak 181.210 kişidir.

Devlet Su İşleri (DSİ), Köy Hizmetleri Genel Müdürlüğü ve Devlet İstatistik Enstitüsü (DİE) verilerine göre, yapımı henüz tamamlanan Dicle, Batman, Kralkızı (Maden-Dicle) ile yapımı devam eden Ilisu (Şırnak/Güçlükonak-Mardin/Dargeçit) gibi yerler proje aşamasında olup, önümüzdeki yıllarda yapımına başlanacak barajlardan etkilenecek olan 222 köy, yaklaşık 19.000 hane ve 132.695 kişi vardır. Yapımı öngörülen barajlardan zorunlu olarak etkilenecek bu hanelerin sahip oldukları taşınmazlarını kamulaştırmak, nüfusu başka yörelere iskân etmek ve kendilerine farklı bir ortamda yeni istihdam olanakları yaratmak GAP Bölge Kalkınma Programının yerine getirmekle yükümlü olduğu temel görevler arasındadır.

Güneydoğu Anadolu Bölgesi, Güneydoğu Toros Sıradağlarının oluşturduğu yayın güneyinden Suriye ve Irak sınırlarına kadar uzanan bir alanı kapsamaktadır. Az engebeli düzlükler Bölgenin büyük bir bölümünü oluşturmaktadır. Bölgenin toplam arazi varlığının yaklaşık yarısı tarımsal üretime elverişli durumdadır. Bölgede dağlık alan çok az yer kaplamaktadır.

Bölgede karasal iklim hâkimdir. Yazlar kurak ve sıcak, kışlar az yağışlı ve soğuk geçer. Bölgenin Akdeniz ikliminin etkisinde kalan güney ve batı kesimlerinde kışlar, İç Anadolu Bölgesine göre daha ılımandır. Bölgenin kuzey-batısında 1200-1300 mm civarında bulunan yıllık yağış miktarı, güneye inildikçe 300 mm' ye kadar düşmektedir. Bölgede yıllık ortalama nem oranı ise yaklaşık %50'dir.

Özellikle düşük rakımlı ovalarda bulunan yer altı suları dışarıda tutulursa, bölgenin en önemli su kaynakları Fırat ve Dicle nehirleridir. Türkiye topraklarından çıkan bu iki akarsu Güneydoğu Anadolu Bölgesini adeta kolları arasına almıştır. Bu iki akarsu sayesinde Güneydoğu Anadolu, Türkiye'nin toplam su potansiyelinin %28'ine, ekonomik olarak sulanabilir toplam alanın da yaklaşık %20'sine sahiptir. Ancak bölge,

şu ana kadar bu su potansiyelinin % 02'sini kullanabilmiştir. Oysa, bölgenin sınır komşusu Suriye' de bu oran % 22 dolayındadır*.

Bölgenin doğal bitki örtüsünü makiler ve bodur çalı toplulukları oluşturmuştur. Ormanlar yüksek kesimlerde, daha çok seyrek meşe ağaçlıkları şeklinde görülebilmektedir.

Doğal bitki örtüsünün zayıflığı ve meyilli arazilerin yanlış işlenişi Bölgede önemli rüzgâr ve su erozyonu sorununa yol açmaktadır. Güney Anadolu Bölgesinde buharlaşma oranının çok yüksek olduğu, gerekli önlemlerin alınmadığı takdirde, sulamanın yaygınlaştırılması ile çok ciddi boyutlara ulaşacağı düşünülmektedir.

Nüfusun yarısından çoğu il ve ilçe merkezlerine dağılmış olsa da, bölgede ancak 2000 yılında yapılan Nüfus Sayımına göre Gaziantep ve Diyarbakır kent nüfusu 1.000.000'u; Şanlıurfa ise 500.000'i bulmuştur. Ancak bu durumda, bölgenin Diyarbakır, Gaziantep ve Şanlıurfa gibi kalabalık nüfuslu kentlerindeki gecekondulaşma, akarsuların yavaş yavaş kirlenmesine ve hava kirliliğine yol açmıştır.

Diğer taraftan, kırsal alanda bulunan nüfusun önemli bir bölümü de sosyoekonomik nedenlerden dolayı köy altı yerleşim birimleri olan mezra, yayla, oba, kom (köm), ağıl, dam, divan gibi yerlerde oturmaktadır. Köy ve köy altı yerleşim birimlerinin çok dağınık olması, kırsal alana kamu hizmetlerinin gitmesini güçleştirmektedir. Bu da yerleşim plânlamasını ve dağınık yerleşim birimlerinin, ekonomik yapıları göz önüne alınarak toplulaştırılmasını zorunlu kılmaktadır.

Geniş anlamda ülkelerin, dar anlamda ise bölgelerin ekonomik gelişmelerinin yönünü belirleyen temel unsur, sahip olunan ekonomik kaynaklardır. GAP'ın belirleyici ekonomik kaynakları toprak ve sudur. Ayrıca ekonomisinin bugün büyük ölçüde tarıma dayalı olması, yaygın sulama ile gelecekte de tarım ve tarımsal gelişmenin bir türevi olarak ortaya çıkacak sanayi-hizmetler kesiminin öncülüğüne dayanacağı gerçeğinin kaçınılmaz belirtisidir.

* La Mediterranee Inquiete, Datar/Editons de l'Aube, Paris 1993, s.154

Bölge **tarımı** oldukça geri bir düzeydedir. Bölge aktif nüfusunun %70' ini istihdam eden tarım kesiminin bölge toplam katma değerindeki payı sadece %44'tür.

Karasal ve az da olsa Akdeniz iklimin hâkim olduğu bölgede genellikle kuru tarım yapılmaktadır. Tahıl, kırmızı mercimek, nohut, susam ve tütün gibi tarla bitkileri bölgenin tarım alanlarının %88'ine denk gelen 2.7 milyon hektarı işgal etmektedir. Bu tahıl bitkileri içerisinde en önemli grubu tahıllar oluşturmaktadır. Bu tahıl grubu hem üretim, hem de işgal ettiği alan bakımından tarla bitkilerinin 2/3' sini oluşturmaktadır. Buğday ise tahılların 2/3' sini oluşturmaktadır.

Sulu tarım yapılan alanlarda pamuk, pirinç, buğday, ayçiçeği, sebze ve meyve üretimi yapılmaktadır. Ancak bölgede ürün deseninin GAP ile birlikte önemli bir değişim göstereceği söylenebilir. Bundan dolayı, ekim alanlarında ikinci ürün olarak tarla bitkileri ekilecektir. Bu bağlamda, bölgede işlenen alanlarda tahılın payının zaman içerisinde %50'nin altına düşeceği, buna karşılık, şu an % 7'lik paya sahip olan sanayi bitkileri, meyve ve sebzenin payının %50'lere yaklaşacağı öngörülmektedir.

Bölgenin ikinci tarım kolu **hayvancılık**tır. Bölgede hayvancılık genellikle ekstansif olarak geleneksel koşullarda yapılmaktadır. Türkiye genelinde olduğu gibi, bölgede yerli ırklardan oluşan hayvan varlığı, gerek süt, gerek et üretiminde çok düşük verimliliğe sahiptir. GAP'ın gerçekleşmesi ile hayvanların yüksek verimli cinslerle ıslah edileceği ve yavaş yavaş modern besi hayvancılığı yapılacağı tahmin edilmektedir. Sulu tarım koşullarında üretimi mümkün olacak hayvan yemi bitkileri, hayvan yetiştiriciliğinde yapısal dönüşümü gerçekleştirmeye yardımcı olacaktır.

Koyun ve keçi gibi küçükbaş hayvanlar bölgedeki hayvan varlığının en önemli bölümünü oluşturmaktadır. Bölgede 5 milyonun üzerinde koyun ve 1.5 milyon dolayında keçi bulunmaktadır. Ama keçi sayısı son zamanlarda gittikçe azalmaktadır. Büyükbaş hayvan sayısı ise 500 bin civarındadır.

Bölgede tarımsal **verimlilik**, hayvancılıkta olduğu gibi, bitkisel üretimde de oldukça düşük bir düzeydedir. Örneğin, Türkiye genelinde 2000 kg/ha'a yaklaşan buğday verimliliği bölgede 1100 kg/ha' ın altında kalmaktadır.

Verim arttırıcı bir unsur olan **sulama**, modern girdilerin daha yoğun kullanımına olanak verirken, aynı zamanda, ürün çeşitlendirmesi ve yılda birkaç kez ürün almayı olanaklı kılması ile de bölgede tarımsal verimliliği ve üretimi birkaç kat arttıracaktır. Kuru ve geleneksel tarımdan sulu ve modern tarıma geçiş sadece üretim artışı ile kalmayacak, şimdiye kadar geçim ekonomisinin hâkim olduğu tarım kesimini pazarla bütünleştirecektir.

Bölgede tarımsal üretimi belirleyen temel unsur, pazardan çok, geleneksel ekonomik yapıların doğal bir sonucu olarak, üretici ailelerin kendi gereksinimleridir. Bölge işletmelerinin %91' inden fazlasının hem bitkisel üretim yapması, hem de hayvancılıkla uğraşması bu geleneksel yapının bir sonucudur.

Bölge tarımında **toprakların dağılımı ve mülkiyet biçimi** bakımından da geleneksel bir yapı ortaya çıkmaktadır. Tarım alanlarının önemli bir bölümünün küçük bir kitlenin elinde toplanmasına ve böylece çiftçilerin büyük çoğunluğunun topraksız kalmasına yol açan yarı-feodal işletme birimleri bölgenin çok yaygın bir sosyoekonomik örgütlenme biçimidir. Toplam işletme sayısının sadece %0.9' unu oluşturan 50 hektardan büyük işletmeler, bölgede toplam işlenen toprağın %29' unu ellerinde bulundurmaktadır.

Ekonomik gelişmenin en önemli göstergesi olan **sanayileşmeye** gelince, bölge ekonomisinde henüz anlamlı bir ağırlığının olduğu söylenemez. Bölge imalat sanayinin, gerek imalat iş yeri sayısı, gerek yaratılan imalat sanayi katma değeri yönünden Türkiye toplam imalat sanayinin sadece %02'sini temsil etmesi, bu durumun açık bir göstergesidir. Üstelik mevcut sanayi kuruluşları bölgenin sınırlı yörelerinde yoğunlaşmış durumdadır. Örneğin, bölge nüfusunun yalnızca %22'sini barındıran Gaziantep, tüm imalat sanayi kuruluşlarının %50'sine, 10 yada daha fazla sayıda işçi çalıştıran büyük sanayi kuruluşlarının da %81'ine sahiptir.

Bölge aktif nüfusunun yalnızca % 5'ini istihdam edebilen ve bölge toplam katma değerinin %12'sini oluşturan **imalat sanayi**, gıda, içki, tütün, dokuma-giyim eşyası, orman ürünleri gibi daha çok bölgesel tarım ürünlerini işleyen ve nihaî tüketiciye dönük

hafif sanayi kollarından oluşmaktadır. Bu sanayi kolları dışında, metal eşya ile sınırlı bir kimya sanayi dikkati çekmektedir.

Güneydoğu Anadolu Bölgesinde sanayileşme konusunda asıl düşündürücü olan, bölgedeki sanayi tesislerinin yetersizliğinden çok, GAP'ın başlatıldığı 1980'li yılların başından beri devlete ait iş yeri sayısının sürekli artarken özel iş yeri sayısında bir değişimin olmamasıdır.

Bölge sanayinin diğer alt kolu olan **madencilik** de henüz gelişebilmiş bir düzeyde değildir. Oysa Güneydoğu Anadolu madenler yönünden zengin sayılabilecek bir bölgedir. Türkiye'deki petrol (Adıyaman, Batman), asfaltın, fosfat (Mazıdağı; fakat 1993'de itibaren çıkarılmıyor) ve çakmak taşı kaynaklarının neredeyse tamamı bölgede bulunmaktadır. Bunun dışında, bölgede, başta bakır (Ergani), kurşun ve kömür (Cizre, Hazro) olmak üzere, değişik miktar ve kalitede çok sayıda maden yatağı yer almaktadır. Türkiye'nin çoğu yöresinde olduğu gibi, bölgede maden kaynaklarının tam olarak tespit edilebildiği söylenemez (Nisan 2001 tarihinde Adıyaman'da bir petrol kuyusu daha faaliyete geçti; ayrıca Diyarbakır-Ergani'de çalışmalar yapılmaktadır).

Türkiye madencilik toplam katma değerine %4.4'lük bir katkı sağlayan bölge madenciliği, Güneydoğu Anadolu Gayri safi Hasılasının da %2.6'sını oluşturmaktadır. Bölge maden işletmeleri toplam nihaî ürün değerinin %95'i petrole aittir. Bölgede faaliyet gösteren toplam 69 maden işletmesi, bölge aktif nüfusunun %0.15'ine denk gelen yaklaşık 2200 kişiye iş olanağı sağlamaktadır.

Bölge toplam katma değerine %36'luk bir katkı sağlayan ve bölge toplam aktif nüfusunun %21'ini istihdam eden **hizmetler** kesimi, Güneydoğu Anadolu'da tarımdan sonra ikinci en önemli ekonomik kesimdir. Hizmetler kesiminin en önemli dallarından biri ise ticarettir.

Ulaştırma ve taşımacılık, haberleşme, turizm, belediye hizmetleri, eğitim ve sağlık gibi öteki hizmet kesimleri de, Güneydoğu Anadolu Bölgesi'nde, Türkiye geneline göre, daha geri bir düzeyde bulunmaktadır. Son 10 yıl içerisinde hava yolu ulaşımı ve

haberleşme kesimlerinde ülke genelinde gerçekleştirilen atılımlara karşın, söz konusu bölge, ulaşım ve iletişim alanında henüz istenen düzeye çıkarılamamıştır.

Türkiye'nin ekonomik gelişmesinde ve ödemeler dengesinin sağlanmasında giderek artan bir öneme sahip olan turizm kesimi de, Güneydoğu Anadolu Bölgesi'nde pek gelişmemiştir. Oysa bölge, çok zengin doğal güzelliklere, halk sanatlarına ve tarihi kalıntılara sahiptir. Nemrut Dağı Abideleri (Adıyaman), Diyarbakır Surları, Hasankeyf (Batman), Şanlıurfa'da Halil-ür-Rahman Külliyesi, Balıklı Göl, Harran Harabeleri, bölgenin dünyaca tanınan tarihî zenginlikleridir. Son zamanlarda terör olayının bitmesi nedeniyle turizm çok hareketlik göstermektedir.

2. Sorunlar

Güneydoğu Anadolu Bölgesi'nde geleneksel, toplumsal ve kültürel yapı henüz ağırlığını korumaktadır. Bu da, büyük ölçüde, bölge ekonomisinin geleneksel üretim biçimi ve gelişmemiş teknolojik yapısından kaynaklanmaktadır.

Bölge ekonomisi, yukarıda da belirtildiği gibi, daha çok tarıma dayalıdır. Bu çerçevede bölge nüfusunun %70'i ziraatla geçimini sağlamaktadır. Tarımda kısmen kimyasal gübre ve makine gibi modern girdilere başvurulsa da, teknolojik yapı değişimi toplumsal yapıda dönüşüm yaratacak düzeyde değildir.

Tarımda eski yapı, hayvancılıkta göçebelik bölgenin belirgin sosyoekonomik örgütlenme biçimleridir.

Tamamen kan bağına dayalı geleneksel aile, akraba, aşiret ve köy yapısı, bireysel davranışların önüne set çekmekte ve kişileri, ait oldukları aile ve aşiret gibi toplumsal gruplarla özdeşleştirmektedir. Kısacası, kişilerin davranışları, toplumsal ilişkileri "birey" düzeyinde değil, ait olunan "topluluk" düzeyinde olmaktadır.

Yukarıda sözü edilen toplumsal kurumlar ve ekonomik olanaklardan sonra, bölge insanının çağdaşlaşma olanaklarını yansıtmada en önemli gösterge olan eğitim durumuna bakmak gerekir. Güneydoğu Anadolu Bölgesi'nde eğitim, Türkiye'nin de gerisinde, çok düşük bir düzeyde bulunmaktadır. Örneğin, Türkiye genelinde %20

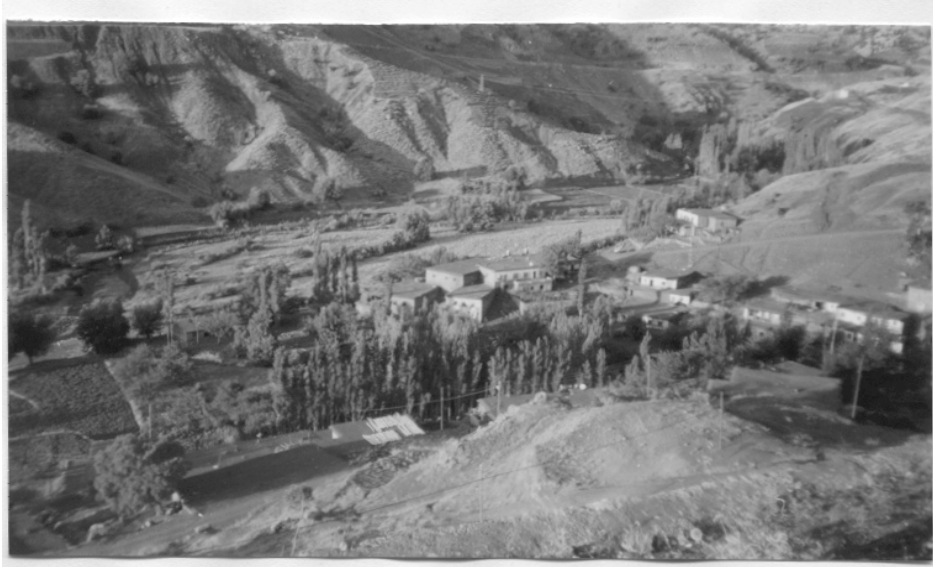
dolayında olan okur yazar olmayanların yedi yaş üstü nüfusa oranı, bölgede %40'ın üzerine çıkmaktadır. Örneğin Türkiye genelinde %15'in üzerindeki yüksek öğrenim oranı bölgede %4'lerde bulunmaktadır.

Çağdaşlığın yadsız bir göstergesi olan **toplumsal örgütlenme**, Türkiye genelinde olduğu gibi, hatta ondan da geri, düşük bir düzeydedir. Kentleşmenin henüz çok yeni bir olgu olduğu bölgede, kent yaşamının toplumsal bir sonucu olarak kendini gösteren kent kültüründen, Diyarbakır ve Gaziantep gibi birkaç kent merkezi dışında söz etmek olanaksızdır.

Bölgede çağdaş kentlerin oluşmasını engelleyen temel unsur ekonomik açıdan geri kalmışlıktır. Batı Avrupa'da kentler daha çok endüstriyel gelişmenin, kentin kendi ekonomik dinamiğinin bir sonucu olarak ortaya çıkarken, bölgedeki kentleşme, hızlı nüfus artışı ve tarımsal göçün bir ürünüdür. Yani kentleşme kendi iç dinamiğinden değil, kırsal alanlardan akan nüfusun zorlaması ile ortaya çıkmıştır. Bu süreç içerisinde, bölge kent ve kasabalarının geleneksel uğraşısı olan, daha çok el emeğine dayanan esnaflık ve zanaatçılık büyük ölçekli sanayi ve ticari faaliyetlere dönüşemediğinden geleneksel toplum yapısında da çok önemli bir değişim olmamıştır.

Bölgede kasaba ve kentlere yerleşen kırsal nüfusun büyük bir bölümü tarımsal uğraşılardan tamamen kopmamıştır. Kentlere göç edip hizmet yada küçük sanayi kesimlerinde çalışanlar da pek nitelikli bir iş gücü yapısına sahip değillerdir.

Ancak söz konusu kent ya da kasabalar, kırsal alandan gelenlere, kurumsallaşmış ilişkileri, belirgin davranış kalıpları ve toplumsal kent örgütlenmeleri ile oturmuş, güçlü bir yapı sunamadıklarından, uyum süreci gecikmekte, değişim sorun ve karmaşa yaratmaktadır. Bölgede var olan yaygın işsizlik değişim süreci sorunlarını daha da arttırmakta, uç politik davranışlara uygun ortam hazırlamaktadır. Bölge dışına çıkan kırsal topluluklar ise, toplumsal değişim ve uyum sorunlarını kendi içlerine kapanarak aşmaya çalışmaktadırlar.



Resim -1: "Koçalı Baraj gölü altında kalacak olan alan".



Resim-2: Hasankeyf İlçesinde, Dicle Nehrinin bir görünüşü.

Tablo-2: GAP Çerçevesinde Yapılan Barajların Göl Aynalarında Kalan Yerleşmeler.

Baraj Alanı			Yerleşme	
	İl	İlçe	Adı	Nüfusu
	İl Toplamı			
Hancağz Barajı	Gaziantep	Nizip	6 Köy	750
Hacıhıdır Barajı	Şanlıurfa	Siverek	3 Köy	3446
Karakaya Barajı	Elazığ	Sivrice	12 Köy	2528
	Elazığ	Baskil-Keban	26 Köy	8879
	Malatya	Merkez	41 Köy	21090
	Malatya	Arguvan	6 Köy	2373
	Malatya	Pütürge	15 Köy	7935
	Malatya	Arapgir	2 Köy	562
	Malatya	Akçadağ	2 Köy	416
	Diyarbakır	Çüngüş	1 Köy	546
	Diyarbakır	Dicle-Ergani	9 Köy	6355
	Elazığ	Maden	4 Köy	6355
Kralkızı Barajı	Diyarbakır	Silvan	9 Köy	10613
	Diyarbakır	Kulp	1 Köy	1148
	Batman	Kozluk	3 Köy	3750
Batman Barajı	Diyarbakır	Dicle	9 Köy	10771
	Diyarbakır	Eğil	7 Köy	8813
	Şanlıurfa	Bozova	17 Köy	10751
Dicle Barajı	Şanlıurfa	Hilvan	17 Köy	9406
	Şanlıurfa	Siverek	13 Köy	12938
Atatürk Barajı	Şanlıurfa	Merkez	1 Köy	287
	Adıyaman	Merkez	32 Köy	27316
	Adıyaman	Samsat	13 Köy	9396
	Adıyaman	Gerger	5 Köy	2685
	Adıyaman	Kahta	34 Köy	23299
	Diyarbakır	Çermik	12 Köy	4828
Toplam	7 İl	28 İlçe	301 Köy	197236

Kaynak: Köy Hizmetleri Genel Müdürlüğü

3. Sonuç

Sonuç olarak, yapılan alan çalışmaları ve araştırmalardan, göl aynasında kalan ve kalacak hanelerin temel geçim kaynaklarını oluşturan tarım kesiminin, ekonomik gelişmenin henüz ilk basamaklarında bulunduğu anlaşılmaktadır. Gübre, ilaç, tohumluk, su, sanayi yemi gibi girdilerle tarımsal makine ve ekipman gibi modern üretim araçlarının kısmen kullanıldığı yöre tarımında modern ve geleneksel üretim teknik ve yöntemleri bir arada kullanılmaktadır. Düşük verimli bitkisel ve hayvansal üretim yöntemlerini tasfiye edecek ölçüde bir modern girdi kullanımına, ne çiftçilerin malî kaynakları, ne de teknik bilgi düzeyleri elvermektedir.

Tarımsal geri kalmışlık ve üretimde verim düşüklüğü, yalnızca göl aynasında kalacak yörelerde değil, Güneydoğu Anadolu Bölgesinin tümünde temel bir ekonomik sorun durumundadır. Daha önce de belirtildiği gibi, bölge tarımı, zaten sınırlı bir gelişme düzeyine sahip Türkiye tarımının da gerisinde bulunmaktadır. Türkiye toplam tarım alanlarının %12'sini, tarımsal aktif nüfusun %18'ini barındıran Güneydoğu Anadolu Bölgesi, Türkiye toplam tarımsal üretim değerinin ancak %8.7'sini gerçekleştirebilmektedir*. Yine Türkiye toplam buğday ekim alanlarının %11'inde üretim yapan bölge, toplam buğday üretiminin ancak %8.6'sını gerçekleştirebilmektedir**.

Bitkisel üretim ve hayvan yetiştiriciliğinde düşük verimlilik, özellikle küçük toprak sahibi hanelerle topraksız haneleri ekonomik yoksulluğa itmektir. Bu iki gruptaki haneler, yöredeki toplam hanelerin %80'inden fazlasını oluşturmaktadır. Söz konusu hanelerin çoğu, yarı kapalı geçim ekonomisinin dışına çıkabilmiş değildir.

Küçük toprak sahiplerini “yetersiz toprak, yetersiz gelir” kısıncından çıkaracak çiftçilik dışı gelir kaynakları, göl aynasında kalacak yörelerde pek gelişmemiştir. Örneğin, doğal koşulların elverişli olduğu yörede balıkçılık, su ürünleri ve arıcılık gibi geleneksel çiftçilik dışı uğraşlar ya da kümes hayvancılığı yaygın olarak

* Türkiye Tarımsal Üretim Değeri 1990 T.C. Ziraat Bankası, Ankara s.6.

** Türkiye Tarımsal Üretim Değeri 1990, s.6.

yapılamamaktadır. Oysa önemli bir sermaye yatırımına gerek duymayan bu tür uğraşlar, çiftçilere ek bir gelir kaynağı olmasının yanında, hane halkının sağlıklı beslenmesine de yardımcı olacaktır. Söz konusu yörelerde bu tür uğraşların yaygınlaşmasını önleyen en büyük engel, çiftçilerin eğitim ve bilgi eksikliğidir. Teknik bilgi eksikliği, sahip olunan toprak, su ve iklim gibi doğal kaynakların etkin bir biçimde kullanılmasını da önlemektedir. Örneğin, yörenin iklimi elverişli olmasına karşın sulanan alanlarda yeterli düzeyde meyve üretilememektedir^{***}.

Eğitim ve teknik bilgi eksikliği sonucu, tarımsal işletmelerde sahip olunan ürünler de yeterince değerlendirilememektedir. Kırsal alandaki haneler sahip oldukları hayvanların yünleri ile derilerini, dokumacılık ve işlemecilik gibi el sanatları ile değerlendirebilseler, tamamlayıcı önemli bir gelir kaynağına kavuşmuş olurlardı. Yapılan araştırmalar, kırsal el sanatlarının göl aynasında kalacak yörelerde çok yaygın bir uğraşı alanı olmadığını göstermektedir. Yöre ekonomisinin pazar ekonomisi ile yeterince bütünleşmemesi, bu alandaki potansiyelin atıl kalmasına yol açan bir başka etmendir. Oysa, kırsal alanların sunduğu ekonomik kaynakların çiftçiler tarafından tam ve etkin bir biçimde kullanılması, bu kesimdeki yoksulluğu azaltacağı gibi, gelir yetersizliği nedeniyle kırsal alanlardan kentsel alanlara olan iş gücü akımını da yavaşlatacaktır.

^{***} Güneydoğu Anadolu Bölgesi için benzer bir değerlendirme “Güneydoğu Anadolu Bölgesi Tarımsal Kalkınma Sempozyumu”, Ankara, 1986, Değerlendirme Raporunda da yapılmıştır.

Kaynaklar

- Baraj Göl Aynas.Kal.Yöre. İstih. ve Yeni. Yer. Sor. Arş., Der., Ankara, Haziran 1994.
- DPT, Güneydoğu Anadolu Projesi Master Plânı Çalışması, Cilt:1,2,3,4, Ankara,1990.
- DPT, Beş Yıllık Kalkınma Plânları.
- DİE, GAP İl İstatistikleri 1993.
- GAP Tarımsal Kalkınma Sempozyumu, AÜ, Ziraat Fakültesi, 1986.
- GAP Urfa-Harran Sempozyumu, Türkiye Ziraat Kurumu, 1988.
- GAP Master Plân Çalışması, DPT, 1989.
- GAP'ta Tarıma Dayalı Endüstriler ve Finansman. Sempozyumu, T.C. Ziraat Bankası, 1989.
- GAP Yöresi Kültürel Gelişim Projesi, T.C. Fırat Üniversitesi,1992.
- GAP Bölgesinde Toplumsal Değişme Eğilimleri Araştırması, GAP.
- GAP 1992 Durum Raporu, GAP Bölge Kalkınma İdaresi Başkanlığı, 1993.
- GAP 1992 Durum Raporu.
- Goubet, Andre, “Les Barrages: Histoire-Roles et Risques”, PCM, s.15, Şubat 1985.
Güneydoğu Anadolu Bölgesi için benzer bir değerlendirme “Güneydoğu Anadolu Bölgesi
- La Mediterranee İnquiete, Datar/Editons de l’Aube, Paris, 1993.
- Özer, Ahmet, Güneydoğu Anadolu ve GAP Gerçeği, Damar Yayınları, Ankara, 1990.
- Şeker, M, Güneydoğu Anadolu Projesi, Sosyal ve Ekonomik Sorunlar, Tarımsal Kalkınma Sempozyumu Değerlendirme Raporu . Ankara, s.6.1986.
- T.C. Ziraat Bankası, Türkiye Tarımsal Üretim Değeri, 1990, Ankara.
- T.C. Başbakanlık Güneydoğu Anadolu Projesi Bölge Kalkınma İdaresi Başkanlığı 1998 Yılı Faaliyet Raporu, Ankara,1999.
- Türkiye Tarımsal Üretim Değeri (1990). T.C. Ziraat Bankası, Ankara s.6.
- Yiğitbaşıoğlu, H. Türkiye'deki Barajlar, Türkiye Coğrafyası Araştırma ve Uygulama Merkezi Dergisi, s.171-181, Ankara,1996, S:5