

Piyano Eğitiminde Pedal Tekniđi

Technique of Pedalling in Piano Education

Gül ÇİMEN*

*G.Ü. Gazi Eğitim Fakültesi Güzel Sanatlar Eğitimi Bölümü Müzik Öğretmenliđi
Anabilim Dalı

Özet

Piyano eğitiminde pedal konusu çok ayrıcalıklı bir yer ve öneme sahiptir. Bu çalışmada ilk önce piyanoda pedallar ve pedal mekanizmasının işleyişi ele alınmakta, pedal öğretimine başlama zamanının saptanması ve pedalların ne ölçüde kullanılması gerektiđi hakkında farklı pedagojik yaklaşımlara yer verilmektedir. Daha sonra başlangıç düzeyinde pedal teknikleri çeşitli örneklerle açıklanmakta ve öneriler sunulmaktadır.

Anahtar sözcükler: Piyano, pedal teknikleri, pedal öğretimi.

Abstract

Pedalling has a privileged place and importance in the piano education. In this study, first of all, the pedalls of the piano and working of the mechanism of the pedal has been handled. Different educational approaches about determining the time of the beginning of teaching pedal and how frequently pedals must be used have been placed. Then, pedalling techniques in the beginning level has been explained with several examples and some suggestions have been presented.

Keywords: Piano, pedal techniques, teaching pedal.

Giriş

Pedal, piyanodan çıkan sesin sönmesine engel olan, tınlama süresini uzatan ve onu kuruluştan uzaklaştıran bir araçtır. Piyanoda çalınan bir eser, ancak pedal yardımıyla elde edilebilen daha farklı renk ve tınlarla zenginleştirilebilir ve etkili bir biçimde yorumlanabilir. Anton Rubinstein pedalı piyanonun ruhu olarak tanımlar. Gerçekten de pedal kullanmadan bir esere bestecinin yansıtmak istediği ruh ve karakteri vermek veya piyanoda şarkı söyler gibi bir çalış biçimi elde etmek neredeyse olanaksız gibidir. Ayrıca, sağlam bir tuşe geliştirilmesinde de pedalin büyük katkısı vardır. Burada kısaca değinilen özellikleri bakımından pedal, piyano eğitiminde ayrıcalıklı bir yer ve öneme sahiptir.

Günümüzdeki piyanolarda bulunan sağ ve sol pedal İskoçyalı bir piyano yapımcısı olan John Broadwood tarafından icadedilmiş ve 1783'te piyano klavyesine uyarlanmıştır. Bazı konser piyanolarında mevcut olan ve nadir olarak kullanılan orta pedal (Sostenuto Pedal) ise 1862'de Claude Montal tarafından bulunmuş ve Steinway tarafından geliştirilmiştir (Ercan, 36).

Ondokuzuncu yüzyılın bütün ünlü müzikologları, kuramcıları ve bestecileri pedalin çok tutumlu kullanımına taraftardılar. M. Jeal'e göre, pedal sanatı: "Pedalı kaldırabilme sanatıdır. Pedalin fazla kullanılması, genellikle teknik yetersizlikleri örtbas etmekten ileri gelmektedir."

Breithaupt ise pedalin estetik ve dinamik amaçlardan doğmasını ve mantıksal temellere dayandırılmasını savunmuştur (Pamir, 164).

Günümüzde pedal kullanımı konusunda genel olarak geleneksel ve çağdaş olarak iki yaklaşımın izlendiği görülmektedir. Bazı piyanist ve eğitimciler eski tutucu yaklaşımı izleyerek romantik ve çağdaş eserlerin dışında fazlaca pedal kullanmayı uygun bulmazlar; öyle ki, barok dönem ile Haydn ve Mozart gibi klasik bestecilerin eserlerinde, o devrin çalgıları olan klavsen ve harpsikord tınlarını çağrıştırmak için pedal hiç kullanılmamalıdır. Modern piyanonun olanaklarından en üst düzeyde yararlanma yaklaşımını benimseyen bazı piyanist ve eğitimcilere göre ise pedallar özgürce kullanılmalıdır.

Pedal tekniği, piyano eğitimi sürecinin en karışık ve anlaşılması en güç boyutunu oluşturur. Bu yüzden pedal konusunu yüzeysel olarak ele almak ve kısa sürede öğrenmek / öğretmek mümkün değildir. Chopin’ de doğru pedal kullanmayı öğrenmenin ömür boyu çalışma gerektiren bir süreç olduğunu belirterek işin güçlüğüne vurgulamıştır. Ayrıca, Pedal tekniği tek başına bir kitap konusu teşkil edecek kadar kapsamlı bir alan olduğu için, bu çalışmada sadece piyano başlangıç eğitiminde pedal öğretimi açısından ele alınması uygun görülmüştür. Bu amaçla, pedal mekanizmasının işleyişi ve pedalların özellikleri kısaca belirtildikten sonra başlangıç düzeyinde ilk pedal çalışmalarına ve konuya ilişkin önerilere yer verilecektir.

Pedal Öğretimine Ne Zaman Başlanmalıdır ?

Pedal kullanımı konusunda olduğu gibi pedal öğretimine başlama zamanı konusunda da piyano eğitimcileri arasında farklı görüşler bulunmaktadır. Bazı eğitimciler öğrenci ancak piyano tekniği ve armoni bilgisi bakımından belli bir düzeye kadar geldikten sonra, ki bu birkaç yıl sürebilmektedir, pedal konusuna başlamayı uygun görmekteyken; bazı eğitimciler de pedal konusuna piyano eğitiminin ilk aylarından itibaren yer verilmesi görüşünü savunurlar. James Bastien piyano eğitiminin ilk iki yılında sağ pedalin fazla kullanılmaması ancak arpejli pasajlarda ve parça sonlarındaki akorlarda yer verilmesi görüşündedir (Bastien, 160,1988). Denes Agay’a göre, pedal tanıtımı için birkaç yıl beklemek veya hemen ilk aylarda başlamak yerine öğrencinin piyanodaki ilerlemesi ve genel müzik bilgisi değerlendirildikten sonra karar verilmelidir (Agay,23,1987). Aynı şekilde , M’lou Dietzer de öğrencinin bedensel özellikleri, algılaması, eşgüdümü, dikkat süresi ve yetenek düzeyi esas alınarak pedala başlama zamanının belirlenmesini önermektedir (Dietzer,11,1996). Seymour Bernstein’e göre ise çağdaş piyano tekniği –parmaklar, eller, kollar, gövde ve ayaklar da dahil olmak üzere tüm vücudun kullanılmasını gerektirir. Bu nedenle, pedal çalışmalarının geciktirilmesi veya yüzeysel olarak rastgele yapılması affedilemez (Bernstein,143,1981). Max W. Camp, başlangıç ve orta düzey piyano eğitiminde pedalin ihmal edilen bir konu olduğunu belirterek, öğrenci ileri düzeye gelmeden önce , eğitimin ilk yıllarından itibaren pedal tekniklerinin öğretilmesi gerektiğini ileri sürmektedir. “Pedal, genel piyano tekniğinden ayrı bir konu olarak ele alındığı takdirde bütün boyutlarıyla yeniden öğretimi çok zor bir süreç olacaktır. Çünkü, insan hareketlerinin tümü, mevcut

alışkanlıklar iyice belirlendikten sonra şiddetli değişimlere uğramamak koşuluyla daha kolay öğrenilir.”(Camp, 60,1981)

Pedal Mekanizmasının İşleyişi

Piyanoda genel olarak iki pedal bulunur: Birinci pedal (sağ pedal) , ikinci pedal (sol pedal). Bugün kullanılan konsol piyanolarının çoğunda sadece bu iki pedal mevcut olmakla birlikte bazılarında bir de orta pedal (surdin, gece pedalı) bulunur. Bu pedal sabitleştirildiğinde susturucu görevi yapar ve sadece egzersiz amacıyla kullanılır. Bazı konser piyanolarında ortada üçüncü bir pedal daha bulunur.

Birinci, yani “sağ pedal İngilizce’de “damper” veya “loud”, Fransızca’da “forte” pedal olarak adlandırılır.” (Şen, 81,1999) Sağ pedal kullanıldığı zaman, tellerin üzerindeki surdin (ses söndürücü keçe) kalkarak sesin serbestçe titreşmesine olanak sağlar ve ses zenginleşir. Pedalsız çalınan bir tuşta, surdin sadece o tuşun telinden, dolayısıyla eş tonda akortlanmış üç telin üzerinden kalkar; fakat, parmak tuştan kalktığı anda da surdin tekrar geri gelir ve tını söner. Pedal ile çalınan bir tuşta ise, surdinin teller üzerinden kalkması ile yalnız o tuşun teli değil, bütün diğer teller de titreşime girer. Ses hacmi büyür. Parmak tuştan kalksa da tellerin titreşimi devam ettiği sürece, tınlama da sürer.

Sağ Pedalın Özellikleri

1. Sesleri dolgunlaştırır ve uzatır.
2. Tınlamaya devam etmesi istenilen notaların sayısını artırır.
3. El ile bağlanması olanaksız olan sesleri birbirine bağlar.
4. Armonik seslerin de esas sesle birlikte titreşmesini sağladığından, o sesin rengini parlaklaştırır.
5. Arpejlerdeki boşlukları doldurur.
6. Bas seslerini uzatarak armoniyi tamamlar.
7. Aksanlı seslerin kuvvetini artırır.
8. Ritim duygusunu canlandırır.
9. Çalınan cümledeki sesleri tatlılaştırma, yuvarlaklaştırma, renk zenginliği, ışık gölge oyunlarını verebilme gibi olanaklar sağlar.

İkinci pedal olan sol pedal, diğer dillerdeki karşılığıyla “soft pedal” ,“una corda” veya “sourdine” ise tuşları yanlamasına biraz sağa doğru kaydırır ve çekiçler yalnız bir tele vurur. Böylece çalınan sesler hem hafif, hem de mat bir renk alır. Ancak, duvar piyanolarında sol pedal sadece sesi hafifletir, tınıyı değiştirmez.

Üçüncü pedal yani orta pedala “ sostenuto”veya “tonal” da denir ve bazı eserlerde belirli sesleri veya akorları sürekli olarak tınlamak amacıyla kullanılır.

İlk Pedal Çalışmaları

Daha önce de belirtildiği gibi pedala başlama zamanı öğrenciye ve öğretmenin bu konudaki eğitim anlayışına göre değişir. Ancak, öğretmenler genellikle öğrencinin pedalla karşılaşmadan önce fiziksel ve müziksel yönlerden bazı önkoşullara sahip olmasını tercih ederler. Bu önkoşullar şunlardır:

- Doğru vücut duruşunu bozmadan sağ ayağın pedala yetişebilmesi.
- Oldukça akıcı bir şekilde nota okuma becerisi.
- Her iki eli uyum içinde kullanabilme.
- El ve ayak hareketlerini koordine etme yeteneği
- Temel müzik bilgilerine (özellikle armoni) sahip olma(Agay, 19,1981).

Yukarıdaki maddelerden ilk ikisi özellikle önemlidir. Küçük çocukların eğitimi söz konusu olduğunda, eğer çocuk pedala yetişemeyecek kadar küçük veya kısa boylu ise pedal çalışmasının öğrenci pedala yetişecek boya gelene kadar ertelemek gerekir. Öğrenci iki elini eşgüdüm içerisinde kullanmakta zorluk çekiyorsa, temel eşgüdümü geliştirmek için alıştırmalar yaptırılması daha uygun olacaktır. Elleri çok iyi kullanabilen öğrencilerde bile pedal çalışmalarına başladıktan sonra el ve ayak hareketlerinin eşgüdümünde sorun çıkabileceği unutulmamalıdır.

Pedal konusuna piyanonun kapağı kaldırılıp öğrenciye pedal mekanizmasının işleyişi gösterilerek başlanabilir. Seslerin titreşimlerini daha iyi göstermek için glissandolar çalınabilir, böylece öğrenci sağ pedala basıldığı zaman teller üzerindeki surdinlerin kalktığını, tellerin serbestçe titreştiklerini, sesin uzayıp büyüdüğünü daha iyi kavrayabilir. Bundan sonra öğretilmesi gereken ilk şey doğru ayak pozisyonudur. Öğrenci piyano taburesinin ön kısmına rahatça oturmalıdır. Sağ ayağın topuk kısmı

daima yere sağlam bir şekilde basmalı ve ayağın uç kısmı sağ pedalin üzerinde olmalıdır. Sağ pedal yukarı doğru direnen bir yaya sahiptir. Bazı piyanolarda bu yay alışılmadık sertlikte olabilir ki bu durumda pedala basıldığında topuk yerden kalkma eğiliminde olacaktır. Pedal direnci ne düzeyde olursa olsun, topuk hiçbir zaman yerden kalkmamalıdır. “Topuğu döşemeye sabitleştirme, pedala basıp kaldırma hareketlerinin daha kontrollü yapılmasını sağlar ve vücudu yere bağlayan bir dayanak noktası görevi yapar.”(Bernstein, 144, 1981) Sol ayak ise dengeyi sağlamak için taburenin altında sol pedalin önünde rahat bir şekilde durmalıdır.

Pedal sağ ayak bileğiyle hareket ettirilmeli, diz ve bacak harekete katılmamalıdır. Pedala basıp kaldırma hareketleri sessizce yapılmalıdır. Özellikle pedala serbest bırakırken sert ve gürültülü hareketlerden kaçınılmalıdır. “Pedala temiz ve sessiz kullanabilmek için sağ ayak bileği gevşek olmalıdır. Piyano çalarken ellerin ve bileklerin gevşekliği ne denli önemliyse, pedal kullanımında ayak bileğinin gevşeklik ve çevikliği de o ölçüde önemlidir.” (Agay, 91, 1981)

Sağ Pedal Kullanımı

Sağ pedal üç farklı şekilde basılarak kullanılabilir: Sesten önce (tuşa basmadan önce), sesle birlikte (tuşla birlikte basarak) ve sestem sonra (tuşa bastıktan sonra).

Piyano eğitiminin ilk düzeylerinde sağ pedal çalışmasına, bu konuda farklı görüşler bulunmakla birlikte, kanımızca tuşa ve pedala aynı zamanda basılarak başlanması daha yararlı olabilir. Çünkü, senkoplu pedal kullanımı daha fazla armoni bilgisi, deneyim ve çalışma gerektirir; dolayısıyla erken dönemde her öğrencinin pedala başlamasına olanak vermeyebilir. Eğer, eğitimci piyanoyu pedalları ile birlikte bir bütün olarak öğrenciye en kısa zamanda tanıtmayı hedefliyor ise, sesle birlikte pedal kullanımı pedala en kolay anlaşılabilir ve uygulanabilen bir yöntem olduğu için bu şekilde başlamak daha doğru olacaktır. Bu amaçla, piyanoya yeni başlayanlar için hazırlanmış kitaplardaki alıştırmalar ve parçalardan yararlanılabilir. Öğrencinin seçilecek parçalarda pedal işaretlerine titizlikle uymasına dikkat edilmelidir.

Piyano parçalarında pedal kullanılacak yerler ondokuzuncu yüzyıl boyunca Ped. * veya P. * işaretleriyle gösterilmiştir. Günümüzde ise, bu işaretlerin yanı sıra çağdaş

notasyonda aşağıdaki örneklerde kullanılan işaretler de kullanılmaktadır(Örnek1 , 8, 10'da olduğu gibi).

Tuşla birlikte pedal kullanımı başlangıç düzeyinde genellikle arpeji , kırık akorlu ve ellerin bir diğerinin üstünden geçirildiği pasajlarda kullanılır.Örnek 1'de Grow'un Evening Tide adlı parçasındaki mi minördeki bu arpej, ellerin dengeli ve pürüzsüz bir şekilde birbirini izlemesini ve tüm seslerin aynı tınıda olmasını gerektirir.Pedal sayesinde öğrenci bunu kolayca başaracaktır.

Örnek 1: Evening Tide (Camp,121,)



Örnek 2'te pedal, sol majör temel akoru içerisinde iki elin aynı anda rahatlıkla konum değiştirmesine olanak sağlar.

Örnek 2: (Kasschau, 6)



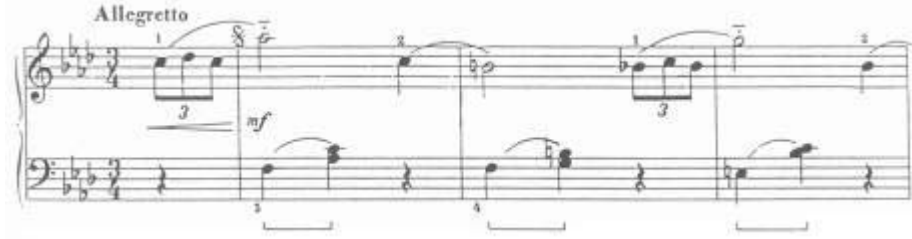
Örnek 3'te ise armoni değişmesine rağmen parçanın isminden de anlaşılacağı gibi (The Planets- Gezegenler) ,olağan dışı bir atmosfer yaratmak amacıyla pedal sadece cümle sonlarında kaldırılıp yeni cümlenin başında tekrar basılmaktadır.

Örnek 3: The Planets (Palmer,Manus, Letcho, 39,)



Notayla aynı anda basılan pedala ritmik pedal da denir ve bu pedal öğrenci piyanoda biraz daha ilerledikten sonra, örnek 4’te olduğu gibi üç dörtlük ölçüyü ve dolayısıyla parçanın ritmini daha iyi vurgulamak amacıyla kullanılabilir.

Örnek 4: Valse Triste (Camp, 182,)



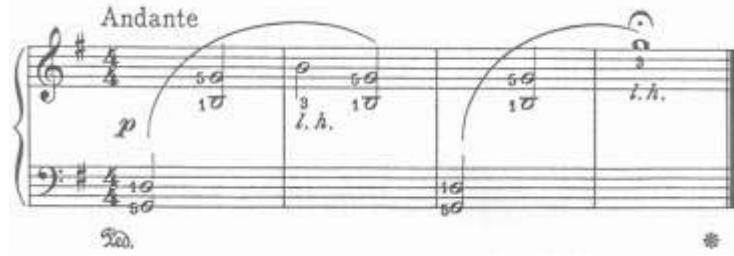
Ritmik pedal parçadaki aksanlı sesleri belirtmek amacıyla da kullanılır. Bu durumda tuşla pedala aynı anda basılır ve pedal hemen serbest bırakılır.

Örnek 5: Oyun (Amirof, 9, 1975)



Tuştan önce pedal kullanımı parçanın ilk sesinde vurgu meydana getirmeden yumuşak bir giriş yapmaya olanak verir. Bu teknik suslarla ayrılan cümlelerin başlangıcında da kullanılabilir.

Örnek 6: Andante (Diller- Quaile ,6)



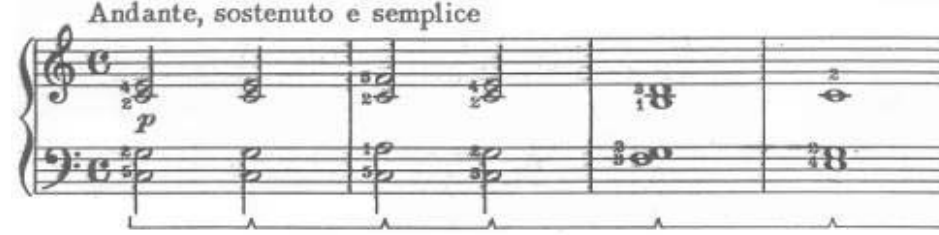
Tuştan sonra basılan pedal kullanımı, çeşitli kaynaklarda legato, geciktirmeli, melodik ve senkoplu pedal olarak adlandırılmaktadır. Pedalın bu tür kullanımı sesleri, akorları kolayca birbirine bağlamayı, legato ezgileri en iyi şekilde ifade etmeyi sağlar. Sağ pedal en yaygın olarak bu şekilde kullanılmaktadır.

Legato pedalında eller ve sağ ayak arasında eşzamanlı bir hareket olmadığı için öğrenilmesi / öğretilmesi kolay değildir. En iyi öğrencilerde bile eşgüdüm sorunları görülebilir. Bu nedenle çalışmalar oldukça yavaş ve temkinli yapılmalıdır. İlk çalışmada öğrenciden tek elle ve sadece 3. parmağını kullanarak ikilik değerlerle bir oktavlık Do Majör dizisini legato çalması istenir. Sonra , aynı çalışma pedalla yapılır. Bu çalışma önce eller ayrı olarak, çok yavaş bir tempoda (bu arada öğretmen yüksek sesle vuruşları sayabilir) yapıldıktan sonra iki elde uygulanmalıdır (örnek 7). Burada sadece 3. parmakları kullandırmanın amacı öğrenciye pedal sayesinde nasıl legato çalınabileceğini daha iyi kavratmaktır. Sonraki aşamada aynı uygulama akorlarla yapılabilir (Örnek 8). Bu alıştırmadan önce öğrenciden ayağını pedaldan hiç kaldırmadan bir kadans çalması istendiği takdirde, seslerin karışmaması için ne kadar dikkat etmesi gerektiğini ve pedal değiştirmede zamanlamanın önemini daha iyi kavrayabilir. Öğrenciye pedal kullanırken çaldığı sesleri mutlaka dinlemesi hatırlatılarak, kulakların ,ellerin ve sağ ayağın sürekli işbirliği yapmaları gereğine dikkati çekilmelidir.

Örnek 7: Andante (Diller- Quaile,10)



Örnek 8: In Church (Thompson,18,)



Örnek 9'daki Gillock'un İntermezzo'sunda akorlu bir ezgiyi legato çalabilmek için öğrencinin senkoplu pedal kullanımında zamanlama , çeviklik ve işitsel duyarlık bakımından belli bir düzeye gelmiş olması gerekir. Pedal çok ani bir hareketle ve sezdirilmeden değiştirilmeli, parça orgla çalınıyormuş gibi düşünülmalıdır.

Örnek 9: Intermezzo (Camp, 160)



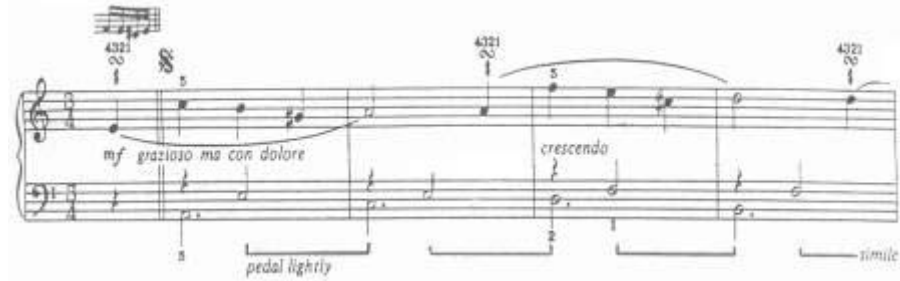
10 numaralı örnekte sol elde elle bağlanması mümkün olmayan beşliler senkoplu pedalla birbirine bağlanmakta ve ezgideki armonik değişimle birlikte pedal değiştirilmektedir.

Örnek10: Ballad (Amirof, 14)

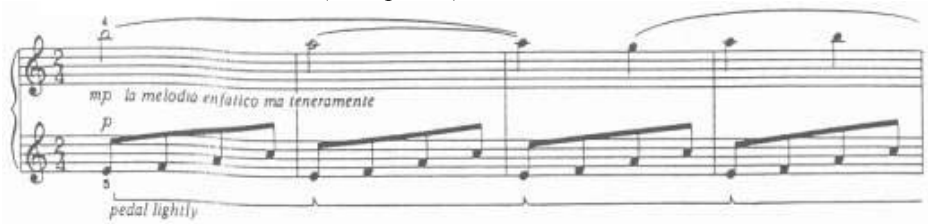


Sağ pedal yukardaki şekillerden başka şekillerde de kullanılabilir. Pedala tam, yarım, dörtte bir gibi farklı derinlikte basılarak(kısmi pedal) veya pedala sürekli dalgalandırarak (pedal trili, flutter pedal) daha değişik renkler elde edilebilir. Kısmi pedal kullanımının daha üst düzeylere bırakılması uygun olmakla birlikte, 11. ve 12. örneklerde olduğu gibi pedala derinlik konusuna da dikkat çekmek için bazı alıştırmalar yaptırılabilir. Örnek 12 pedala oldukça incelikli kullanımını gerektirir. Öğrenci pedala ne tamamen dibine kadar basmalı ne de tam olarak serbest bırakmalıdır. Burada bestecinin istediği sol elde çok hafif ve yumuşak ama mat olmayan bir pedal etkisidir. Öğrenci pedala çok hafifçe ve titizlikle basmalı ve pedal değiştirme işini dinleyiciye fark ettirmeden yapabilmelidir.

Örnek 11: Waltz (Camp, 185)



Örnek 12: Reflet Dans L'eau (Camp, 189)



Sol Pedal Kullanımı

Sol pedal sol ayakla ve çoğu zaman sağ pedalla aynı anda kullanılır. Armoniye göre pedallı değiştirmek gerekmediği için sol pedal kullanımında öğrenci fazla güçlük çekmez. Piyano parçalarında sol pedal kullanılacak yerler *una corda* veya kısaca *u.c.* yazılarak belirtilir. *Tre corde* terimi sol pedalın kaldırılması gerektiğini gösterir. Sol pedalla çok hafif ve yumuşak sesler elde edilebilir, bir fortenin ardından aniden *pp* çalma olanağı sağlar. Başlangıç düzeyinde sol pedal, klasik dönem yapıtlarında forte ve piyano tezatlarını ortaya koymak veya dönemin özelliği gereği daha yumuşak forteler elde etmek ya da tekrarlanan cümlelerde yankı etkisi yaratmak gibi amaçlarla kullanılabilir.

Örnek13: Sunset on the Trail (Kasschau,17)



Örnek 14: Mi Bembol Majör Bagatel (Beethoven)



Sostenuto Pedal Kullanımı

Sadece bazı konser piyanolarında bulunan bu orta pedal, tizler olmadan basları korumaya yöneliktir ve genellikle sağ pedalla birlikte kullanılır. Sostenuto pedal çağdaş bir anlatım aracı olarak, daha çok modern bestecilerin yapıtlarında yer almaktadır.

Örnek 15: Determination.(Casschau,24)



(sostenuto pedal)

Öneriler

Pedal teknik kusurları örtmek amacıyla kullanılmamalıdır. Öğrenci pedal kullanmadan da güzel bir şekilde legato çalabilmelidir. Pedala daha güzel tınılar ve renkler elde etmek için başvurulmalıdır.

Bazı öğrencilerin elleri geniş akorları veya oktavları rahatça çalamayacakları kadar küçük olabilir. Böyle durumlar öğrencilerde fiziksel ve ruhsal bakımdan strese neden olarak performanslarını aksatabileceği için pedaldan yararlanmak en iyi çözüm olacaktır.

Pedal değişimleri genellikle parçanın armonik yapısı tarafından belirlenir. Pedal uygulamasına geçmeden önce öğrenci ile birlikte parçanın armonik analizinin yapılması oldukça yararlıdır. Böylece farklı fonksiyonlardaki akorların her birinde pedal değiştirilerek seslerin birbirine karışması önlenir.

Bazen aynı armonik fonksiyon içinde bile pedal değiştirmek gerekebilir. Örneğin, bir arpejin veya kırık akorun notaları bir melodik cümle veya tema oluşturduğu durumlarda uygun yerlerde pedal değiştirilmezse sesler karışır, herbiri kendi değer ve önemini kaybeder ve melodik çizgi kaybolur (Agay,91,1981).

Başlangıç düzeyinde pedal çok tutumlu kullanılmalıdır. Özellikle Bach ve diğer barok bestecilerin polifonik eserlerinde pedal ya çok az kullanılmalı ya da hiç kullanılmamalıdır.

Öğrencinin genellikle pedal işaretlerine uyması istenmelidir. Ancak, bazı edisyonlarda pedal işaretlerinin yetersiz veya gereğinden fazla ,bazen yanlış yer ve biçimde gösterildiğine de rastlanılmaktadır. Beethoven, Schumann, Brahms ve Chopin gibi bestecilerin orijinal kompozisyonlarında yer alan pedal işaretleri kendi dönemlerinde mevcut piyanoların teknik özelliklerine göre yazıldıkları için günümüzün piyanolarına çoğu zaman uygun olmadıkları düşünülmektedir (Agay,1981,91). Bazen de parçada belirtilen işaretler öğretmenin eğitim anlayışına ters gelebilir veya istenilen müzikal etkiyi vermekten uzak olabilir. Bu nedenle basılı notadaki pedal işaretleri her zaman öğretmen tarafından gözden geçirilerek veya gerekiyorsa düzeltmeler yapılarak uygulanmalıdır.

Pedal kullanılacak yerler her zaman öğretmen tarafından belirlenmemelidir. Aksi takdirde öğrenci, pedallı öğretmen söylediği zaman ayağın aşağı yukarı hareket ettirileceği , ses ve tını kavramından uzak, mekanik bir süreç olarak algılama eğiliminde olacaktır. Öğrencinin pedal konusunda daha bilinçli olması için, zaman zaman pedal işareti içermeyen parçalar ödev verilerek armonik analizlerini yapması ve pedal kullanılacak yerleri kendi kendine keşfetmesi sağlanmalıdır.

Pedal öğretiminde en önemli noktalardan biri de öğrencileri piyanoda ürettikleri sesleri dinlemeye yönlendirmektir. Öğrencilere çalarken sürekli kendilerini dinlemeleri hatırlatılmalıdır. Üniversite düzeyindeki öğrenciler bile, özellikle sınavlarda çalarken, heyecan yüzünden ayaklarını pedaldan kaldırmayı unutabilirler (Dietzer, 11).

Pedal konusunda en iyi öğretmenin kulak olduğu ve öğrencinin eninde sonunda sesleri bulandırmadan pedal kullanmayı öğrenebileceği unutulmamalıdır (Philipp, 1982, 55).

Sonuç

Piyano çalma tüm vücudun katılımını gerektiren bir eylemdir. Bu nedenle ayakların katılımı, yani pedal kullanımı piyano öğretimine sonradan yamayan bir boyut olmamalıdır. Piyano eğitiminde pedallar öğrenciye başlangıç düzeyinden itibaren tanıtılmalı, pedal öğrenme süreci öğrencilerin işitsel gelişimlerinin bir bölümü olmalı ve bireysel farklılıkları dikkate alınarak sistemli bir şekilde programlanmalıdır. Bu sayede pedal, sağlayacağı zengin renk ve tını olanaklarıyla, öğrenciye piyanoda yorumladığı müziği dolayısıyla kendisini ifade etme konusunda sonsuz özgürlük sağlayan bir araç haline gelecektir.

Kaynaklar

- Agay, D. (1981), Teaching Piano. New York, Yorktown Music Press, Inc.
- Amirof, F. (1975), 12 parça ve 12 Minyatür. Moskova, Sovyet Kompozitörleri.
- Bernstein, S. (1981), With Your Own two Hands. London, Schirmer.
- Camp, M. W. (1998), Teaching Piano. Los Angeles, Alfred Pub., Co., Inc.
- Camp, M. W. (1981), Developing Piano Performance. Chapel Hill, Hinsaw Music, Inc.
- Diller, A.- Quaile, E. (1942), First Pedal Studies. London, Schirmer.
- Dietzer, M. (1996), Clavier, USA,
- Ercan, N. (1992), Orkestra Dergisi, sayı:221, İstanbul.
- Fenmen, M. (1947) Piyanistin Kitabı. Ankara, Akba kitabevi.
- Kasschau, h. Progressive Studies. New York, Schirmer.
- Palmer, W.- Morton, M.- Lethco, A. (2000), Piano I B. USA, Alfred Pub.
- Pamir, L. Çağdaş Piyano Eğitimi. İstanbul, Beyaz Köşk Yayınları.
- Philipp, L. H. (1982), Piano Technique. New York, Dover Pub.
- Şen, S. (1999), B.Piyano Tekniğinin Biyomekanik Temeli. İstanbul, Pan Yayıncılık.
- Şen, S. (1990), B. Orkestra Dergisi, sayı:202, İstanbul,
- Thompson, C. Modern Course for The Piano. London, The Willis Music Company.