

TÜRKİYE'NİN 1923 - 1972 DÖNEMİNDEKİ İKTİSADİ BÜYÜMESİ ÜZERİNE DÜŞÜNCELER (*)

Tuncer BULUTAY

GİRİŞ

Bu yazıda Türkiye'nin Cumhuriyet döneminde gerçekleştirdiği iktisadî gelişmenin genel eğilimlerini incelemeye çalışıyoruz. Çok geniş kapsamlı olan konuyu genel hatları ile ele alıyor, çoğunlukla ayrıntılara inmiyoruz, bazan yüzeysel düzeyde kalıyoruz.

Çözümlemelerimizde, 1923-1948 dönemi için iki arkadaşımızla beraber yaptığımız araştırmanın (T. Bulutay, Y. S. Tezel, N. Yıldırım, Türkiye Millî Geliri, 1923 - 1948) sonuçlarından, 1948 - 1972 dönemi için DİE nin millî gelir ve diğer yayımlarından yararlanıyoruz.

Makalemiz elbette bu konuda son söz niteliğini taşımayacaktır. Çok önemli olan bu konuda ciddi bir tartışma ve araştırma ortamının yaratılmasına katkıda bulunduğunda çalışmamız amacına ulaşmış olacaktır.

Konuyu üç kısımda inceliyoruz. İlk kısımda 1923 - 1972 döneminde gerçekleştirilen gelişmenin genel eğilimlerini, izlenen toplumsal ve siyasal gelişme modelini açıklamaya çalışıyoruz.

İkinci kısımda bazı üretim faktörlerinin büyüme katkısını göstermeyi deniyoruz.

* Bu makalenin birinci ve ikinci kısımlarını Yahya S. Tezel, üçüncü kısmını Yılmaz Akyüz ve Hasan Ersel okuyarak eleştiri ve görüşlerinden yararlanmama olanak sağladılar. Bu değerli yardımlarından dolayı kendilerine teşekkür borçluyum. Tabii çalışmada yer alan hata, yanlışlık ve eksikliklerin tümünden ben sorumluyum.

Üçüncü ve son kısımda incelediğimiz dönemde, özellikle 1948 sonrasında izlenen iktisadî gelişme politikasının ana hatlarını basit bir model aracılığı ile belirtmeyi amaç ediniyoruz.

— | —

Bu kısımda önce 1923 - 1972 döneminde gerçekleşmiş büyüme-yi rakamlarla göstermeye çalışıyoruz. Sonra, bütün bu dönem boyunca benimsendiğini düşündüğümüz temel gelişme modelini, toplumsal ve siyasal yönlerine ağırlık vererek açıklamaya yöneliyoruz.

1. GELİŞMENİN GENEL EĞİLİMLERİ :

Birey başına gayri safi millî hasıla, 1948 yılı fiyatları ile 1923 de 257.5, 1924 de 303.4, 1948 de 475.6 TL. dir¹. Diğer taraftan, ekteki Tablo 1 de görüldüğü üzere, 1948 yılı fiyatlarıyla birey başına gayri safi millî hasıla 1948 de 475 TL. ndan, 1972 de 1107 TL. na yükselmiştir². Böylece 1948 yılı fiyatları ile nüfus başına gelir 1923 de 100 iken 1972 de 429.90 na erişmiş olmaktadır. Bu oldukça önemli bir gelişmedir.

Gelişmeyi iki dönem içinde ele aldığımızda, 1948 yılı fiyatları ile nüfus başına gelirin 1924 de 100 iken 1948 de 156.76 ya, 1948 de 100 iken 1972 de 233.05'e yükseldiğini görmekteyiz³. Bu değerler, 1948 den sonraki dönemde, önceki döneme oranla daha hızlı bir gelişmenin gerçekleştirilebildiğini ortaya koyuyor.

Söz konusu dönemi (1923 - 1972) daha fazla sayıda kısımlara ayırdığımızda meydana çıkan gelişme hızları ekteki Tablo 2' de göz-

- 1) 1948 yılı üretici fiyatları ile birey başına gayri safi millî hasıla ise 1923 de 232.8, 1924 de 262.0, 1948 de 475.6 TL.'dir. Bu veriler T. Bulutay, Y. S. Tezel, N. Yıldırım, Türkiye Millî Geliri, 1923 - 1948, basılmakta olan araştırma, Tablo 8.1 den alınmışlardır.
- 2) Tablo 1 in sondan bir önceki sütununda görüldüğü gibi, 1968 yılı üretici fiyatları ile birey başına gayri safi millî hasıla 1948 de 1854 den, 1972 de 3994 TL.'na varmıştır.
- 3) Her iki dönemde aynı sayıda yılı gözönüne almak için 1923'ü bir tarafa bırakıyoruz. Bu davranışımızda harp endişelerinden, karsarsızlıktan uzak bir yıla ancak 1924 de ulaşılmasının da etkisi bulunuyor.

lenebilmektedir. Bu verilerin açıklıkla gösterdikleri gibi 1923 - 1929 döneminde hem carî hem sabit fiyatlarla nüfus başına millî gelirden hızlı bir gelişme olmuştur. Buna karşılık 1929 - 1935 dönemi, birey başına gayri safî hasılanın sabit fiyatlarla aşağı yukarı durgunluk gösterdiği, carî fiyatlarla ise hızlı bir gerileme kaydettiği yılları kapsamaktadır. Büyük Dünya Buhranının özellikle carî fiyatlarla Türkiye Millî Geliri üzerinde önemli etki yarattığı böylece açıklıkla belirmiş olmaktadır.

1935 - 1939 yılları hızlı bir gelişmenin gözlenebildiği bir dönemdir. Buna karşılık, büyük bir kısmı İkinci Cihan Savaşına rastlayan 1939 - 1948 dönemi reel fiyatlarla bir durgunluk ya da gerilemenin belirdiği yılları kapsamaktadır. Bu dönemde, ayrıca, fiyatlar genel düzeyinde büyük sıçramalar olduğu da Tablo 2 nin incelenmesinden anlaşılmaktadır.

1948 - 1953 dönemi hızlı bir büyümenin gerçekleştirilebildiği yılları kapsar. Buna karşılık fiyatlar genel düzeyinin artış eğilimi gösterdiği 1953 - 1961 döneminde büyüme hızında bir yavaşlama, hatta birey başına reel değerler gözönüne alındığında, durgunluğa yakın bir durum ortaya çıkmıştır.

1961 - 1965, gelişmenin yeniden hızlanma eğilimi kazandığı bir dönemdir. Sonraki 1965 - 1972 döneminde ise büyüme hızları daha da büyük değerlere ulaşabilmektedir.

Söz konusu dönemler, ekonominin iki temel gücü olan tarım (ormancılık ve balıkçılık dahil) ve sanayi (madencilik ve elektrik, gaz, su dahil) ortaya koydukları gelişme yönünden incelendiğinde ektaki Tablo 3 de görünen durum meydana çıkar. Bu tablonun açıkça gösterdiği gibi, 1923 - 1929, 1935 - 1939, 1939 - 1948 dönemlerinde tarım alanındaki gelişme sanayideki büyümeyi aşmakta, geri kalan tüm dönemlerde⁴ sanayide tarıma oranla daha hızlı bir büyüme gerçekleştirilmektedir.

Böylece Türk iktisadî büyümesinde sanayi katkısı özellikle 1948 den sonra giderek artma eğilimi göstermiştir. Nitekim 1948 yı-

4) 1948 - 1953 döneminde carî üretici fiyatları ile ifade olunduğlarında tarımın gelişmesi, sanayinin büyümesinden az da olsa fazladır.

lı üretici fiyatları ile tarım (ormancılık ve balıkçılık dahil) 1924 de 100 den 1948 de 266.99'a yükselmiş iken, aynı kavramla ifade olunmuş sanayi (madencilik ve elektrik, gaz, su dahil) 1924 de 100 den 1948 de 460.16 ya varmıştır⁵. Açıkça görüldüğü gibi bu dönemde de sanayi lehine bir durum vardır. Ama 1948 sonrası gözönüne alındığında söz konusu fark çok daha belirgin bir nitelik kazanmaktadır. Nitekim, 1968 yılı üretici fiyatları ile tarım 1948 de 100 den 1972 de 222.74'e ulaşmış; buna karşılık, yine 1968 yılı üretici fiyatları ile sanayi 1948 de 100 den 1972 de 733.25'e varmıştır⁶.

2. İZLENEN TOPLUMSAL VE SİYASAL GELİŞME MODELİ:

Kanımızca 1923 den itibaren izlenen gelişme modeli özel girişime dayanan, sanayileşme ve batılılaşmayı amaçlayan bir kalkınma yönelimidir. Bu yönelimde özel girişimle sanayileşme, batılılaşma, modernleşme özdeş anlamda kabul edilmektedir.

Kanımızca, Cumhuriyetin ilânından beri izlenen iktisat politikasının temel dayanağı özel girişim yolu ile sanayileşmektir. Özel girişimle, kapitalist gelişme süreci ile, batılılaşma ile yakın ilgisi dolayısıyla demokrasi de 1923 den beri izlenen politikanın temel amaçlarından biri olmuştur.

Cumhuriyetin başlangıcından beri özel girişimle kalkınma yolunun seçildiğini düşündüğümüze göre 1930 ların ortalarına doğru başvurulan iktisadî devletçiliğin bu görüşümüzü yadsınmadığını göstermemiz gerekir. Bu açıklamadan sonra demokrasi konusunu ele alarak devam edebiliriz.

5) Bu hesaplamada T. Bulutay, T. S. Tezel, N. Yıldırım Ad. Gè. Es., Tablo 8.2. B. ye dayandık.

6) Bu hesaplamada, DİE, Türkiye Millî Geliri, Kaynak ve Yöntemler, 1948 - 1972, s. 114 - 116 da yer alan Tabloları kullandık.

Burada, sanayi büyümesinin tarımın gelişmesine oranının 1924 - 1948 döneminde 1.7235 (460.16/266.99), 1948 - 1972 döneminde 3.2920 (733.25/222.74) olduğunu belirtelim.

a. İktisadi Devletçilik :

Bu bahsi devletçiliğe başvurulmasının nedenlerini inceleyen, sonra da devletçiliğin niteliği üzerinde kısaca duran iki kısım halinde sunmayı uygun buluyoruz.

a.1. İktisadi Devletçiliğe Başvurulmasının Nedenleri :

Kanımızca 1930 ların başlarında devletçiliğe başvurulmasının kendi içlerinde birbirleriyle ilgili üç temel nedeni vardır. Bu nedenler, 1923 - 1929 döneminde dış ticaretin önemli ve sürekli ölçülerde açık vermesi, aynı dönemde sanayie dayalı yeterli büyümenin sağlanamaması, bu yıllara (1960 ların başları) rastlayan Büyük Dünya Buhranından Türk Ekonomisinin de geniş ölçüde etkilenmesidir. Şimdi bunları ayrı ayrı ele almaya çalışalım.

a.1.1. 1923 - 1929 Döneminde Dış Ticaret :

Ekteki Tablo 4 de 1923 - 1972 döneminde ihracat, ithalât değerleri, ihracat, ithalât farkları gösterilmektedir. Bu tabloda açıkça görüldüğü gibi 1923 - 1929 döneminde dış ticaret önemli ve sürekli ölçüde açık vermiştir. Bu durumun meydana gelmesi milletlerarası anlaşmalar dolayısıyla liberal bir dış ticaret politikası izlemek zorunda bulunulması, dış ticaret yasaklama ve kısıtlamalarına başvurulmaması sebebine bağlanabilir.

Bu açığı kapatmak için dış ticarete müdahale zorunluluğu vardı. "Böylece, 1929 da himayecilikle başlayan iktisat politikası değişikliği, adım adım ilerleyerek 1932 de devletçiliğe ulaştı"⁷.

a.1.2. 1923 - 1929 Döneminde Sağlanan Büyümenin Niteliği :

Yukarıda belirttiğimiz ve Tablo 2 de görüldüğü üzere 1929 - 1935 dönemi büyüme yönünden tatminkâr bir süre niteliğinde değildir. Buna karşılık 1929 öncesinde (1923 - 1929) önemli bir gelişme sağlanmışsa da, Tablo 3 den açıkça görüldüğü gibi, bu gelişme asıl gücünü tarımdan almıştır. Ayrıca bu dönemin ilk bir kaç

7) Doç. Dr. Korkut Boratav, 100 Soruda Türkiye'de Devletçilik, Gerçek Yayınevi, s. 140.

yılı (1926 yılına kadar olan kısmı) harbin etkilerinden kurtulma, yeniden canlanma niteliği taşıyor kabul edilebilir.

Böylece olunca devletçiliğe başvurulmasından önceki yıllarda asıl amacı oluşturan sanayileşerek kalkınma hedefi yolunda Türk Ekonomisinin başarılı bir uygulama gösterdiğini söyleyebilmek olanı yoktur. Yani, ekonomiyi tatminkâr bir gelişme yoluna sokabilmek için devlet müdahalesine gerek vardır.

a.1.3. *Büyük Dünya Buhranının Türk Ekonomisine Etkisi :*

Büyük Dünya Buhranının Türk Ekonomisine, özellikle Türk Tarımına büyük etkisi olmuştur. Carî üretici fiyatları ile gayri safî millî hasıla 1929 da 2.073.100.000 TL. iken, 1933 yılında 1.141.400.000 TL. ya, 1934 yılında 1.216.100.000 TL. ya düşmüştür. Aynı şekilde carî fiyatlarla tarım 1929 da 1.075.200.000 TL. iken, 1933 de 429.000.000 TL., 1934 de 417.400.000 TL. değerlerine ancak erişebilmiştir⁸.

İşte bu üç temel nedenin birlikte, içine girmiş etkileri iktisadî hayata müdahale zorunluluğunu ortaya çıkarmıştır. Büyümei sağlayacak yeterli özel girişimin yokluğu bu müdahalenin devletçilik şeklinde doğrudan iktisadî faaliyete girişmek, sanayileşmenin esas ağırlığını devlet kuruluşlarına yüklemek şeklinde olması sonucunu yaratmıştır.

a.2. Türk İktisadî Devletçiliğinin Niteliği :

Yukarıda açıklamaya çalıştığımız şekilde, zorunluluklar sonucunda başvuru iktisadî devletçiliğinin özel girişimin yerini alması amacı güdülmemiştir. Tersine, daima özel girişimin yetiştirilmesi, güçlendirilmesi istenmiştir.

8) Bu veriler T. Bulutay, Y. S. Tezel, N. Yıldırım, Ad. Ge. Es., Tablo 8.2. A. dan alınmıştır.

Bu buhranın Türk Tarımına etkisinin ne kadar büyük olduğunu göstermek için bu dönemdeki buğday fiyatlarını belirtelim. Buğday fiyatları, krş./kg. olarak, 1928 de 13.5, 1929 da 12.5, 1933 de 3.7, 1934 de 3.6 dir. (T. Bulutay, Y. S. Tezel, Y. Yıldırım, Aynı Eser, Tablo Ek. 1.).

Bu amaca sahip devletçilik özel kesime karşı rekabetçi değil destekleyici olma, özel girişimin yerine geçmeme, özel sektör geliştikçe kârlı alanları ona terketme temel niteliğini daima korumuştur. Bu görüşümüzün kanıtlarını başka bir çalışmamızda⁹ açıkladığımız için burada bu konu üzerinde daha fazla durmuyoruz.

b. Türkiye'de Demokrasi :

Türkiye'de demokrasi konusunu doğrudan ele almaya geçmeden önce İkinci Cihan Savaşından sonra gelişmiş batı ülkelerinin iktisadî olaylara ve az gelişmiş ülkelere yaklaşımlarında meydana geldiğini sandığımız önemli bir değişme üzerinde kısaca durmaya çalışalım.

İkinci Cihan Savaşı öncesinde, Büyük Dünya Buhranı yıllarında ve öncesinde gelişmiş batı ekonomilerinde asgarî masrafı sağlama amacına yönelme davranışı vardı¹⁰. Bu davranışın sonucu olarak işçi ücretleri minimum tutulmaya çalışılır, ham ve ilkel (iptidai) maddelerin sömürgelerden en ucuza sağlanabilmesi için sömürge politikası izlenirdi.

Büyük Dünya Buhranı ve bundan kaynak alan Keynes Teorisi işçi ücretlerinin asgarî tutulmasının bir çare olmadığını, tersine sıkıntıları artıran bir durum yarattığını ortaya koydu. Bütün bunalm, yapılan ya da yapılacak malların satılamamasından doğuyordu. Satma olanağının yaratılabilmesi ise satın alma gücünün varlığına bağlı idi.

Böylece İkinci Cihan Savaşından sonra ortaya çıkan durumda, bir masraf kalemi olarak ücretlerin asgarî düzeyde tutulması peşin-

9) T. Bulutay, Türk Sanayiinin Bugünkü Yapısı ve Özellikleri, İhracatı Geliştirme Etüd Merkezi (İGEME), tarafından 20 - 25 Mayıs 1974 tarihleri arasında düzenlenen "Symposium"a sunulan tebliğ, s. 14 - 17.

10) Bugünün neo - klâsik iktisat teorisi hâlâ bu temel yaklaşımın damgasını taşır. Kanımızca, bu teorinin iktisadî gerçekleri açıklamada çok yetersiz kalmasında bu özelliğin önemli katkısı vardır. (Bu hususda daha fazla bilgi için, T. Bulutay, İktisadî Büyüme Modelleri Üzerine Açıklamalar ve Eleştirmeler, s. 97, 98'e başvurulabilir).

de koşulmadığı gibi, ilkel (iptidai) maddelerin minimum fiyatla sağlanmaları da eski önemini korumuyordu. İkinci Cihan Savaşından sonra batı ülkelerinin sömürgelerini temizleme (tasfiye) yoluna gitmelerinde bu etkenin önemli katkısı olduğu kanısındayız.

İkinci Cihan Savaşından sonra bu batı ülkelerinde iktisadî çabalar daha ziyade teknolojik kalitesi yüksek malların üretilmesine yöneltildi. Bu üretimde teknolojik özellikler en önemli niteliği oluşturdu, masraf ise ancak bir kalıntı olarak belirdi.

Bu nitelikte malların satılması için zengin ahıcılara ihtiyaç vardı. Zengin ahıcıların bulunması ise ya ticaretin bu nitelikte milletlere yöneltilmesi, ya da eski fakir ahıcıların daha olanaklı duruma geçmesi ile sağlanabilirdi. Batı ülkelerinin dış ticaretlerinin büyük kısımlarını kendi aralarında yapmaları daha ziyade birinci yolun tercih olunduğunu gösterir. Ama bu arada fakir, az gelişmiş ülkelerin kalkınma çabalarına eskisi gibi karşı çıkılmamış, hatta bu gayretlerin, geniş ölçüde olmasa da, zaman zaman, yer yer desteklenmesi yoluna bile gidilmiştir.

Türkiye'nin İkinci Cihan Savaşı sonrası iktisadî, toplumsal, siyasal gelişmesi bu milletlerarası ortamda oluşmuştur. Dolayısıyla Türkiye'nin demokratik düzene geçişinde batı ülkelerinin, özellikle A.B.D. nin etkileri olduğu söylenebilir. İkinci Cihan Savaşının galipleri arasında bulunan bu ülkelerin Tanzimat Döneminden beri batılılaşmayı amaç edinmiş Türkiye'nin demokrasiye yönelme kararında etkili oldukları doğru kabul edilebilir.

Ama bu durum geniş ölçüde yüzeydeki bir görünümdür. Türkiye'nin demokrasiye yönelmesinin temelde yatan asıl nedeni Cumhuriyetin ilânından beri amaç edinilen özel girişimle kalkınma yöntemidir. Özel girişime dayanan kapitalist gelişme süreci ile demokrasi arasında yakın bir ilişki bulunduğu, daha doğrusu demokrasinin, özel girişimci kapitalist gelişmenin siyasal plâna yansımaları olduğuna göre 1923 den beri Türkiye'de demokrasiye yönelme amacı güdüldüğü söylenebilir.

Cumhuriyetin ilânından beri güdülen demokrasiye yönelme amacının, Serbest Fırka gibi bazı girişimlerin varlığına rağmen, ancak İkinci Cihan Savaşından sonra gerçekleştirilebilmesi şu nedenlere bağlıdır : 1946 öncesinde Birinci Cihan Savaşından çıkmış bir

ülke vardır. Savaşın yıkıntılarına uğramış bir ekonomiyi yeniden canlandırmak gerekmektedir. Böylesine güçlükler karşısındaki ekonomi Büyük Dünya Buhranının ve sonra da İkinci Cihan Savaşının etkilerini göğüslemek durumunda kalmıştır.

Bu ortamda özel girişimin yeterince gelişmemesini doğal karşılamak gerekir. Böyle olunca da demokratik düzene geçmek için 1946 yı beklemekte acaip karşılanabilecek bir yön yoktur. Tersine belki 1946 nın erken olduğu daha kolaylıkla söylenebilir.

Yukarıdan beri açıklamaya çalıştığımız gibi Türkiye'de güçlü bir özel girişimci sınıf yaratılması amaçlanıyordu. Kalkınma, sanayileşme bu sınıfın yönetimi altında gerçekleştirilmek isteniyordu. Demokrat Parti esas itibariyle bu sınıfı temsil ediyordu. Böylece 1950 de, Demokrat Parti ile birlikte özel girişim tam olarak iktidara yöneliyordu.

1950 sonrasındaki siyasal gelişmeler konusu üzerinde başka bir çalışmamızda¹¹ durmuş olduğumuz için burada bu kadarla yetiniyoruz. Yalnız ilintili bazı noktalarda bazı görüşlerimizi açıklamak istiyoruz.

İlk ele almak istediğimiz durum şudur : Sevindirici bir olay olarak, iktisadî gelişmişlik düzeyi yönünden kendisine yakın İspanya, Yunanistan gibi ülkelere, Güney Amerika Memleketlerine oranla Türkiye demokratik idare tarzına daha yakın görünmektedir. Bu durumun bir çok nedeni olabilir. Ayrıntılı araştırmalar yapmadan bunlar hakkında yeterli bilgiye sahip olabilmek olanağı yoktur. Yalnız şimdi belirtmeğe çalışacağımız faktörlerin en önemli nedenler arasında bulduklarını bir kanı olarak ileri sürebiliriz.

Özellikle ilki için söz konusu olmak üzere İspanya ve Yunanistan'ın demokrasiden uzaklıklarında geçirmiş oldukları iş savaşların etkisi vardır kanısındayız. Türkiye ile Güney Amerika Ülkeleri arasında, incelemekte olduğumuz özellik bakımından söz konusu olan farklılıkta yabancı sermaye yatırımlarının katkısını çok önemli sa-
yıyoruz. Bu son görüşümüzü şöylece açıklayabiliriz.

11) T. Bulutay, Türk Toplumsal Hayatında İktisadî ve Siyasal Gelişmeler, S. B. F. Dergisi, Cilt XXV, sayı 3, s. 79 - 119.

Türkiye’de özel girişim toplumsal hareketliliği (mobilitesi) olan bütün kesimlere (devlet memurluğu, ticaret, serbest meslek, tarım)¹² dayanarak yeni bir sınıf şeklinde oluşuyordu. Bu sınıf siyasal gücü eski egemen güçlerden almaya yöneliyordu. Bu toplumsal ve iktisadî gelişme siyasal plânda demokrasi olayını ortaya çıkarıyordu. Bu sonucun meydana gelmesinde yabancı sermaye yatırımlarının Türk Ekonomisindeki önemsizliğinin katkısı vardı.

Yabancı sermaye yatırımlarının (ters yönde) asıl etkisi Güney Amerika Ülkeleri için söz konusu idi. Bu ülkelerin önemli bir kısmında sanayileşmedeki gelişme yabancı sermaye yatırımları aracılığı ile sağlanmıştı. Yönelindikleri ülkelerin ekonomik olanaklarına oranla büyük önem taşıyan bu yatırımlar, söz konusu ülkeler bakımından dışsal, adetâ koloni niteliğinde kurumlar oluşturmuşlardır. Bunlar bütün ekonomi ile birleşmemiş, bütünleşmemişler, ülke çapında yeni bir sınıfın yaratılması olayını ortaya çıkarmamışlardır. Topluma egemen eski güçler yabancı sermaye ile ortaklığa girerek egemenliklerini sürdürmüşlerdir. Bu ortamda demokrasiye olanak olmamış ya da demokrasi sağlam bir zemine oturamamıştır.

İkinci olarak üzerinde durmak istediğimiz olay Cumhuriyet Döneminde oluşan özel girişimin içinde memurluğun önemli bir ağırlık taşımasıdır. Nitekim “Müteşebbislerimizin önemli bir kısmının daha önceki mesleği devlet memuriyetidir. Devlet memuriyetinden özel teşebbüse geçen müteşebbislerimizin yarısından fazlası mal sahibi müteşebbis olarak iş hayatına atılmışlardır. Bu görünüşü ile devlet memuriyeti Türkiye’de sermaye birikiminin gerçekleştirilebildiği bir meslek olarak görünmektedir. İlginçtir. Öyle bir olguya benzer araştırmaların yapıldığı diğer az gelişmiş ülkelerde rastlayamadık”¹³.

Bu durumun kanımızca iki temel nedeni vardır. İlk neden bürokrasinin Türkiye’nin geçmişinde, Osmanlı İmparatorluğunda çok önemli bir role sahip olmasıdır. Böyle olunca, yeni oluşan ve toplumsal hayatta egemenliğe yönelen bir özel girişim sınıfında bürok-

12) Doç. Dr. E. Soral, Özel Kesimde Türk Müteşebbisleri, Ankara İktisadî ve Ticarî İlimler Akademisi Yayınları, 72, s. 39.

13) Doç. Dr. E. Soral, Ad. Ge. Es., s. 211.

rasinin özel bir ağırlık taşıması doğaldır. İkinci neden, yukarıda açıkladığımız devletçiliğin temel eğilim olarak özel girişimi yetiştirme amacına yönelmiş olmasıdır. Türkiye'de 1931 - 40 döneminde kurulan işletmelerin başındaki girişimcilerin çoğunun (% 74.19) devlet memuru oluşu¹⁴ bu görüşümüzü kanıtlar.

Kanımızca memurluğun özel girişim içinde özel bir ağırlık taşıması Türkiye'de demokratik idare şekline geçmede kolaylık sağlayan bir etken olmuştur.

Üçüncü olarak ele almak istediğimiz durum esnafın özel girişimin oluşmasına katkısının azlığı ile ilgilidir. "Müteşebbislerimizden önceki meslekleri "zanaatkâr" olanlar çok azdır. Türkiye'de Yunanistan ve Pakistan'ın aksine küçük endüstri ve el sanatlarından büyük endüstriye geçiş yok denecek kadar azdır"¹⁵.

Kanımızca, bu durumun temel nedeni, Türk sanayileşmesinde devletçiliğin 1930 ların başlarından beri büyük bir öneme sahip olmasıdır. Nitekim 1921 - 30 döneminde kurulmuş teşebbüslerin girişimcilerinin % 27.03 ünün önceki mesleği esnaf olduğu halde, bu yönde esnafların katkısı sonraki dönemlerde en çok % 6.49 oranına erişebilmekte, tüm dönemler ortalaması olarak da % 2.88 bulunmaktadır¹⁶.

Türk toplumsal hayatında 1960 ların sonlarında büyük burjuva ile küçük burjuva çatışmasının belirginlikle ortaya çıkmasında¹⁷, bu çatışmanın 1970 in başlarında Demokratik Parti ve Millî Selâmet Partisi şeklinde siyasal oluşumları yaratmasında incelemekte olduğumuz olayın (esnafın Türk özel girişiminin oluşmasına katkısının azlığı) önemli etkisi vardır görüşündeyiz. Bu çatışmada, ilerde açıklayacağımız üzere kredinin Türkiye'de özel girişimcinin yetişmesinde büyük rol oynamasının da payı vardır, düşüncesindeyiz. Çünkü kredi olanaklarından geniş ölçüde büyük burjuva yararlanmakta, bu durum küçük burjuvayı olumsuz yönde etkilemektedir.

14) Doç. Dr. E. Soral, Ad. Ge. Es., s. 36, 37.

15) Doç. Dr. E. Soral, Aynı Eser, s. 41.

16) Doç. Dr. E. Soral, Aynı Eser, s. 36, 41.

17) Bu husus için T. Bulutay, Türk Toplumsal Hayatında İktisadî ve Siyasal Gelişmeler, S. B. F. Dergisi, Cilt : XXV, sayı : 3, özellikle s. 89, 90'a başvurulabilir.

— II —

Bu makalemiz genelliğinde bir çalışmada ekonominin iki temel kesimi olan sanayi ve tarımı incelemenin uygun olacağını düşünüyoruz. Sanayi üzerinde başka ayrıntılı çalışmalar¹⁸ yapılmış olduğu için biz burada yalnızca tarımı ele almak yoluna gidiyoruz. Bu kısmın ilk bahsinde üretim faktörlerinin tarımın büyümesindeki katkısını inceliyor, ikinci bahsinde birikim ve yatırımın genel eğilimlerini kısaca araştırıyoruz.

1. TOPRAK VE TARIMSAL İŞGÜCÜNÜN BÜYÜMEYE KATKISI :

Ekteki Tablo 5 in son sütunlarının incelenmesinden Türk Tarımında ekilen toprak miktarında yıllar boyunca bir artış eğiliminin varlığı anlaşılmaktadır¹⁹. Fakat bu gelişim tamamen sürekli değildir. 1927, 1932 ve 1943 yıllarında çok daha belirgin olmak üzere bazı yıllarda ekilen toprak miktarında azalma vardır. Bu azalmanın temel nedeninin iklim koşullarında aranması gerektiği kanısındayız. Yani ekici ekim zamanında toprakta gerekli nemi mevcut görmediğinde ekim yoluna gitmemektedir.

İstisnaî yıllarda azalma, genel olarak da artma eğilimi gösteren ekili arazi miktarındaki gelişme dönemler boyunca farklı olmuştur.

18) T. Bulutay, Y. S. Tezel, N. Yıldırım, Türkiye Millî Geliri, 1923 - 1948, basılmakta; T. Bulutay, Ekonometrik Bir Deneme, S.B.F. Yayını; T. Bulutay, H. Ersel, Türk İmalât Sanayiinin Yapısı ve Özellikleri Hakkında Bir Deneme, S.B.F. Dergisi, Cilt : XXV, sayı : 2; H. Ersel, Neoklâsik Üretim Fonksiyonu, S.B.F., yayınlanmamış doktora tezi; N. Yıldırım, Neoklâsik İktisadın Teknolojik Gelişme Yaklaşımı, S.B.F., yayınlanmak üzere olan doktora tezi; O. Varlıer, Özel Kesim İmalât Sanayiinde Verimlilik, Teknolojik Gelişme ve Kaynak Dağılımındaki Etkinlik (1951 - 1968), İPD, Uzun Vâdeli Plânlara Şubesi.

19) Burada 1925 - 1948 döneminde yalnızca hububat, bakliyat ve diğer tarla ürünlerini gözönüne alabildiğimize, diğer tarımsal mahsullerin ekilişlerini kullanamadığımızla önemle değinelim. Bu durum çözümlerimizin genelliği ve gerçekliğini bir dereceye kadar bozucu yönde etki edebilir.

Tablo 5 in incelenmesinden anlaşıldığı üzere 1925 - 1933 döneminde gerçekleşen artış pek belirgin değildir. Nitekim hububat artı bakliyat artı diğer tarla ürünleri ekilişi endeksi 1925 de 100 iken 1933 de ancak 105.66 olabilmektedir. Buna karşılık 1933 - 1940 döneminde önemli bir gelişme vardır. Bu dönemde söz konusu endeks 100 den 150.58'e çıkmıştır.

Tablo 5 in incelenmesi sonraki dönemin (1940 - 1948) toprak ekilişi yönünden bir duraklama ve gerileme süresi olduğunu ortaya koymaktadır. 1948 - 1956 yılları ise ekilişte önemli gelişmelerin sağlandığı bir dönemdir. Sonraki dönemde (1956 - 1972) toprak ekilişinde artış eğilimi vardır. Yalnız bu gelişme yavaş bir tempodadır. Nitekim ekilen tarlalar artı bağlar ve bahçeler endeksi 1956 da 100 iken 1972 de ancak 117.21 olabilmektedir.

Açıklamaya çalıştığımız şekilde ekilen toprak miktarı hakkında doğrudan bilgiye sahip bulunmamıza karşılık, tarımsal işgücü konusunda ancak dolaylı verilere malikiz. Bunlar ekteki Tablo 6 da verdiğimiz, 1923 - 1948 dönemi için köy, 1948 - 1972 dönemi için bucak ve köy nüfusu rakamlarıdır²⁰. Ayrıca 1955 ve sonrasına ait nüfus sayımlarından, "tarım kesimindeki iktisaden faal nüfus" verilerini elde edebiliyoruz²¹.

Bunlardan ancak aşağıdaki genel sonuçları çıkarabiliyoruz : Söz konusu nüfus rakamları yıllar boyunca sürekli artma eğilimi gösteriyor. Toplam olarak "tarım kesimindeki iktisaden faal nüfus" rakamları 1955 den 1960 a % 3.08 lik bir artış gösterdiği halde, sonraki sayım yıllarında (1965, 1970) bir duraklama içinde bulunmaktadır. Diğer taraftan iktisaden faal tarımsal nüfusun toplam faal nüfusa oranı devamlı bir azalma eğilimi ortaya koymaktadır²².

20) Burada Tablo 6 da gözlenen bir aykırılığa değinelim. Tablo 6 nın 1948 yılındaki köy nüfusu değeri, aynı tablodaki 1948 yılı bucak ve köy nüfus rakamından daha büyüktür. Bu durum 1923 - 1948, 1948 - 1972 dönemleri içindeki içsel tutarlılığı bozmadığı ve biz bu iki dönemi bu açıdan karşılaştırma yoluna gitmediğimiz için burada ancak bu savunulamayacak hale değinmekle yetiniyoruz.

21) DIE, Türkiye İstatistik Yıllığı, 1971, s. 181.

22) Bu oran 1955 de 0.7739, 1960 da 0.7494, 1965 de 0.7191, 1970 de 0.6695 dir. (DIE, Türkiye İstatistik Yıllığı 1971, s. 181).

Ekilen toprak ve işgücü miktarındaki bu eğilimlere karşılık verimlilik²³ ve bazı üretim araçları yönünden durum aşağıdaki tabloda (Tablo 8) gösterildiği gibidir.

TABLO 8

ÇEŞİTLİ DÖNEMLERDE ORTALAMA DEĞERLERİ İLE VERİMLİLİK, ÇİFT HAYVANLARI VE TRAKTÖR SAYILARI				
Dönemler	Ekilen Arazi Başına verimlilik (Sabit Fiyatlarla) (Hektara TL)	Tarımsal Nüfus Başına Verimlilik (Sabit Fi.) (TL)	Çift hayvanları sayısı	Traktör sayısı
1923 - 1929	224.7	172.1	—	—
1930 - 1935	207.6	206.2	—	—
1936 - 1940	276.8	279.0	2292299.2	1013.2
1941 - 1948	274.8	226.8	2409956.8	1226.9
1948 - 1956	1335.0	1177.9	2492045.3	26697.6
1957 - 1962	1433.8	1386.2	2595853.7	42825.8
1963 - 1972	1596.6	1508.6	2472577.0	83937.6

NOTLAR : 1) Ekilen arazi başına verimlilikte ilk dönem 1923 - 1929 değil, 1925 - 1929 dur.

2) Sabit fiyatlar, 1948 öncesi için 1948 yılı fiyatlarını, 1948 sonrası için 1968 yılı fiyatlarını ifade eder.

3) Tarımsal nüfus 1923 - 1948 döneminde köy nüfusunu, 1948 - 1972 döneminde bucak ve köy nüfusunu ifade eder.

KAYNAK : Ekte yer alan Tablo 6 ve Tablo 7.

23) Burada kişi başına verimliliğe erişirken işgücü olarak köy nüfusunu ya da bucak ve köy nüfusunu aldığımızı, arazi başına verimliliğe ulaşırken 1948 öncesinde yalnızca hububat, baklagiller ve diğer tarla ürünlerini gözönünde bulundurabildiğimizi belirtelim. Daha iyi veri bulamadığımız için seçtiğimiz bu yolun sakıncası olabileceğine önemle değinelim.

Bu tablo, ekte verilen tablo 5, 6, 7 ile birlikte gözönünde bulundurulduğunda²⁴ Cumhuriyetten sonraki çeşitli dönemler için aşağıdaki şekilde bir yoruma olanak vardır, görüşünderiz.

a. 1923 - 1929 Dönemi :

Bu dönemde tarımsal nüfus (köy nüfusu) başına verimlilikte 1923 yılına göre 1929 yılında 0.8391 ölçüsünde önemli bir artış vardır. Fakat bu iki yılın da istisnaî nitelikte olduğu gözönüne alınır ve 1924 yılı esas kabul edilirse, 1928 yılındaki artış ancak 0.0582 dir.

Ekilen arazi başına verimlilik yönünden benzer bir durum vardır. 1925 yılı esas alındığında artış oranı 1929 da, 0.7286, 1928 de 0.0943 dür.

Diğer taraftan bu dönemin 1925 yılından sonraki kısmında ekilen toprak miktarında büyük artışların olmadığı Tablo 5 den gözlenebilmektedir. Bu dönem için çift hayvanları ve traktör sayıları verilerine ise sahip bulunmamaktayız²⁵.

b. 1930 - 1935 Dönemi :

Tablo 8 de görüldüğü gibi, bu dönemde tarımsal nüfus başına verimlilikte, bir önceki döneme oranla bir artış vardır. Buna rağmen, Tablo 7 nin açıkça gösterdiği gibi, söz konusu verimlilik açısından bu dönemin 1931 dışındaki diğer yıllarda 1929 düzeyine ulaşamamaktadır. 1931 değeri ise 1929 değerine oranla ancak 0.0549 kadar daha fazladır.

Bu dönemde ekilen arazi başına verimlilik yönünden durum daha da elverişsizdir. Nitekim Tablo 8 den açıkça görüldüğü gibi, söz

24) Bu tablolara dayanarak karşılaştırma yaparken, cari fiyatlarla ifade olunmuş serileri bir tarafa bırakacak, yalnızca sabit fiyatlarla gösterilmiş serileri kullanacağız.

25) T. Bulutay, Y. S. Tezel, N. Yıldırım'ın, Türkiye Milli Geliri, 1923 - 1948, adlı araştırmalarının Tablo Ek. 22 sinde, bin adet olarak, her yaşta toplam sığır sayısı 1923 de 4340, 1924 de 4899, 1925 de 5448, 1926 da 5966, 1927 de 6590, 1928 de 6281, 1929 da 5658 dir. Daha tatminkâr verilerin yokluğunda bunların gelişim eğilimi çift hayvanlarının artış seyri için bir gösterge olarak alınabildiğinde, bu dönemin özellikle 1923 - 1928 kısmında çift hayvanlarında önemli bir artışın gerçekleştirilebildiği ileri sürülebilir.

konusu verimliliğin ortalama değeri bir önceki döneme (1925 - 1929) oranla bu dönemde (1930 - 1935) daha düşüktür. Ayrıca, Tablo 7 den anlaşıldığı üzere bu verimlilik kavramı açısından bu dönemin hiç bir yılında 1929 yılı düzeyine erişilememektedir.

Tablo 5 in incelenmesi göstermektedir ki, bu dönemin 1930 - 1933'ü kapsayan kısmında ekilen toprak miktarında önemli artışlar olmamıştır. Buna karşılık 1934, 1935 yıllarında tarımsal ürün ekilişleri hızlı bir artış eğilimi ortaya koymuştur. Çift hayvanları ve traktör sayıları yönünden bu dönemde de verilere sahip değiliz²⁶.

c. 1936 - 1940 Dönemi :

Tablo 5, 7, 8 in incelenmesi bu dönemin, burada kullanmakta olduğumuz her iki kavram bakımından, ekilen arazideki gelişme eğilimi yönünden çok elverişli bir süreyi kapsadığını göstermektedir.

Bu dönemde çift hayvanları ve traktör sayılarına sahip olduğumuz ve bunları Tablo 6 ve 8 de gösterdiğimiz halde, 1923 - 1935 yılları için aynı verilere malik bulunmadığımızdan önceki dönemlerle bir karşılaştırma olanağından yoksunuz²⁷. Ama, 1936 - 1940 yıllarında tarımda makineleşme, gübreleme, sulama v.s. gibi geniş yatırım isteyen faaliyetlerin fazla olamayacağını düşünerek, hata payı taşıdığını peşinen kabul ettiğimiz, "bu dönemde söz konusu tarımsal gelişmenin daha ziyade elverişli iklim koşullarına bağlı olarak meydana geldiği" görüşünü savunuyoruz.

26) T. Bulutay, Y. S. Tezel, N. Yıldırım, Ad. Ge. Es., Tablo Ek 22 de, bin adet olarak, her yaşta toplam sığır sayısı 1930 da 5719, 1931 de 5881, 1932 de 6456, 1933 de 6189, 1934 de 6289, 1935 de 6486 dir. Bu rakamlar bir önceki dip notda verilen sayılarla karşılaştırıldığında, sığır miktarı bakımından 1930 - 1935 döneminde 1928 ve 1929 yılları düzeyi aşılmış olduğu halde, 1927 yılı seviyesi geçilememiştir.

27) T. Bulutay, Y. S. Tezel, N. Yıldırım, Ad. Ge. Es., Tablo Ek. 22 de, bin adet olarak, her yaşta toplam sığır sayısı 1936 da 8329, 1937 de 8766, 1938 de 9311, 1939 da 9395, 1940 da 9759 dir. Bunların ortalaması olan 9112, 1923 - 1935 dönemi ortalamasını gösteren 5862 den belirgin ölçüde yüksektir. Dolayısıyla sığır sayısının gösterge olarak alınmasında fazla sakınca yoksa, 1936 - 1940 döneminde çift hayvanları miktarında önemli bir gelişme eğilimi olduğu söylenebilir.

d. 1941 - 1948 Dönemi :

Tablo 7 ve 8 in incelenmesi tarımsal nüfus başına verimlilikte bu dönemde önceki döneme oranla bir azalma olduğunu göstermektedir. Ekilen arazi başına verimlilik yönünden 1942, 1943 ve 1948 yılları değerleri 1940 düzeyini aşıyorsa da, bu verimlilik kavramı yönünden bu dönemin (1941-1948) ortalaması bir önceki dönemin ortalamasından daha düşüktür. Yani, büyük kısmı harbi içeren bu dönemde tarım alanındaki verimlilikte genellikle bir gerileme olmuştur.

Tablo 5 den anlaşıldığı üzere bu dönemde tarımsal ürün ekilişlerinde bir gerileme vardır. Çift hayvanları sayısı, ortalama değer olarak bu dönemde, bir önceki döneme kıyasla daha büyük (Tablo 8) ise de, 1940 dan, özellikle de 1941 den sonra çift hayvanları sayısında bir gerileme olduğu Tablo 6 da gözlenebilmektedir.

Aynı şekilde, ortalama değer olarak traktör sayısı bu dönemde önceki döneme oranla daha büyüktür (Tablo 8). Buna karşılık Tablo 6 nm gösterdiği üzere traktör sayısında 1940 dan 1944'e kadar sürekli azalma vardır. Ancak 1945 den sonra traktör sayısı artmaktadır.

e. 1948 - 1956 Dönemi :

Bu dönem ekilen toprak miktarında (Tablo 5), traktör sayısında (Tablo 6), tarımsal kredilerin toplam krediler içindeki oranında (Tablo 9) önemli gelişmelerin gerçekleştirildiği yılları kapsar. Tarımsal alanda gözlenen bu hızlı gelişme daha ziyade 1950 - 1953 dönemi için söz konusudur.

Ekte verilen Tablo 7 nin incelenmesinden şu sonuçlar çıkarılabilir : Tarımsal nüfus (bucak ve köy nüfusu) başına tarımsal gelir 1950 yılı 100 olarak alınırsa 1953 yılında 135.6 ya çıkmıştır. Aynı şekilde ekilen arazi (ekilen tarlalar artı bağlar ve bahçeler) başına bitkisel üretim 1950 yılı 100 kabul edildiğinde 1953 de 117.2 ye yükselmiştir. Her iki kavram yönünden verimlilikte 1953 yılı düzeyine, incelediğimiz dönemin (1948 - 1956) sonraki yıllarında ulaşamamıştır.

Tablo 5 in son sütununun incelenmesinden anlaşıldığı üzere ekilen toprak miktarında en hızlı gelişme de 1950 - 1953 süresinde ger-

çekleştirilebilmiştir. Çift hayvanları sayısında tüm dönem (1948-1956) süresince gözlenen durgunluğa yakın duruma karşılık traktör sayısında özellikle 1948-1953 döneminde çok hızlı bir artış olmuştur. Ekte verilen Tablo 9 un incelenmesinden anlaşılacağı üzere tarımsal kredilerin toplam krediler içindeki oranı 1949-1956 döneminde yüksektir. Bu dönem içinde bu oranların en büyük değerlere ulaştıkları yıllar ise 1951, 1952, 1953 ve 1954 dir.

f. 1957 - 1962 Dönemi :

Tablo 8 den görüldüğü üzere kullandığımız verimlilik kavramları yönünden ortalama değerler bu dönemde bir önceki döneme göre daha yüksektir. Buna rağmen, söz konusu verimlilikler yönünden bu dönemin son yılı (1962), bir önceki dönemin en iyi yılı (1953) ile karşılaştırıldığında 1957-1962 yılları için elverişli bir durum ortaya çıkmamaktadır. Nitekim tarımsal nüfus başına tarımsal gelir yönünden 1962 yılında 1953 yılının altında kalmakta, ekilen arazi başına bitkisel üretim bakımından ise 1962 yılı değeri (1473.3), 1953 yılı kıymetinin (1465.3) çok yakınında bulunmaktadır²⁸.

Tarımda kullanılan üretim faktörleri yönünden de bu dönem büyük gelişmeler ortaya çıkarmamaktadır. Tablo 6 ve 8 in incelenmesinden anlaşılmaktadır ki bu dönemde çift hayvanları sayısında genellikle hızlı olmayan bir gelişme vardır. Aynı şekilde, Tablo 5'e bakılarak ekilen toprak miktarında yavaş bir artma eğilimi olduğu söylenebilir. Buna karşılık, bu dönemde traktör sayısında bir gerileme ya da duraklama durumunun ortaya çıktığı görüşü, Tablo 6 nın son sütununa dayanılarak ileri sürülebilir.

28) Karşılaştırma 1962 yılı ile bir önceki dönemin son yılı (1956) arasında yapıldığında şöyle bir durum ortaya çıkmaktadır: Tarımsal nüfus başına tarımsal gelir 1956 yılı 100 alındığında 1962 de 105.4 olmuştur. Ekilen arazi başına bitkisel üretim 1956 yılı 100 kabul edildiğinde 1962 de 114.0'a yükselmiştir.

Yani, böyle bir karşılaştırmaya dayanıldığında da verimlilik açısından 1957-1962 dönemi, bir önceki döneme oranla belirgin ölçülerde daha ileri, daha üstün bir nitelik ortaya koymamaktadır.

g. 1963 - 1972 Dönemi :

Tablo 7 ve 8 in incelenmesi, kullanmakta olduğumuz her iki verimlilik kavramı yönünden bu dönemin bir önceki döneme oranla artma eğilimi ortaya koyduğunu göstermektedir. Buna karşılık, Tablo 5 de görüldüğü üzere bu yıllarda ekilen toprak miktarında büyük artışlar yoktur. Çift hayvanları sayısında 1963 - 1967 arasında durgunluk ya da yavaş artma, 1968 ve sonrasında ise sürekli bir azalma vardır.

Ekilen toprak miktarındaki, çift hayvanları sayısındaki bu elverişsiz durumun varlığına rağmen verimliliğin incelemekte olduğumuz dönemde artış eğilimi ortaya koymasında traktör miktarındaki ve gübre kullanımındaki gelişmelerin katkısı vardır, görüşünderiz. Tablo 6 ve 8 in incelenmesi traktör sayısında 1963 - 1972 döneminde sürekli ve önemli artışlar olduğunu göstermektedir. Bu dönemde gübre kullanımında da belirgin gelişmeler olduğunu kanıtlayan veriler bulma olanağı vardır²⁹.

h. Özet :

Bu incelemelerimizden sonra Türk tarımının 1923 - 1972 döneminde ortaya koyduğu genel gelişme eğilimlerini şöylece özetleyebiliriz.

Farklı dönemlerde farklı hızlarda olmakla birlikte ekilen toprak miktarında önemli bir gelişme kaydedilmiştir.

Çift hayvanları sayısında genellikle bir artış eğilimi söz konusu olmuşsa da, bu gelişme belirgin nitelik kazanamamış, son yıllarda da (1967 den sonra) azalma yönelimine dönüşmüştür.

Traktör sayılarında 1949 yılı ve sonrasında büyük artışlar olmuştur. Bu artışta 1957 - 1962 döneminde bir duraklama ortaya çıkmıştır. 1963 yılı ve sonrasında ise artış tekrar önem ve süreklilik kazanmıştır.

29) DİE, Türkiye İstatistik Yıllığı, 1968, s. 168; DİE, Türkiye İstatistik Yıllığı, 1971, s. 181. Yalnız burada gübre kullanımında 1963 öncesi için de gelişme eğilimi olduğuna önemle değinelim (DİE, Türkiye İstatistik Yıllığı, 1968, s. 168).

Ekte verilen Tablo 9 un (yılları gösteren sütunlar hariç) 3, 4, 7; 8 inci sütunlarında görüldüğü üzere, ekili alan olarak tarımdaki ürün bileşiminde yıllar boyunca önemli bir değişme eğilimi ortaya çıkmamıştır³⁰.

Geçmişte bu genel eğilimleri gösteren tarımın geleceği için şu tahminlerimizi ileri sürebiliriz: Gelecekte ekili toprak miktarını önemli ölçüde artırabilmek olanağı mevcut görünmüyor. Tarımda daha fazla işgücü kullanılması Türkiye'nin ve Dünyanın genel gelişme yönelimine ters düşüyor. Diğer yandan Türkiye'nin olanakları geçmiş yıllardakine oranla artmış bulunuyor.

Böyle olunca, gelecekte Türk Tarımında makineleşme, gübreleme, sulama v.s. gibi araçlarla verimi artırma yoluna gittikçe daha yoğunlukla başvurulacağı beklenebilir. Bu eğilimin verimi artırması, tarımsal ürün bileşiminde üretim değeri yüksek ürünlere yönelmesi sonucunu yaratması umulabilir. Ama konserveciliğe, turfandacılığa yönelik sebzeçilik ve meyvecilik dışarda tutulursa, Türk Tarımının gelecek yıllarda önemli gelişmeler ortaya koyabileceğini, iklim koşullarından hiç olmazsa bir ölçüde kurtularak büyük sıçramalar gerçekleştirebileceğini sanmıyoruz.

2. BİRİKİM VE YATIRIMIN BÜYÜMEYE KATKISI:

Yukarıda belirttiğimiz üzere Türkiye başından beri sanayileşmek suretiyle kalkınmak yolunu seçmişti. Sanayileşmek bu alana yatırım yapmakla gerçekleştirilebilirdi. Bu yazımızda incelemekte olduğumuz zaman fasılasının (1923 - 1972) tümünde yatırım yapabilmek, geniş ölçüde ithalâta bağlı idi. Dolayısıyla bütün bu dönemde ithal olanaklarına sahip olma zenginliği vardı.

30) Ekteki tablo 9 un son sütununda 1968 ve sonrasında bağlar ve bahçelerin ekilen tarlalar içindeki oranında bir artış eğilimi ortaya çıktığı gözlenmektedir. Bu durumun geniş ölçüde sebze bahçelerinin 1968 ve sonrasında ayrı bir kalem olarak gösterilmesinden, bu kalemin "1968'e kadar ekilen alanda gösterilen bostanları da kapsar" (DİE, Türkiye İstatistik Yıllığı, 1971, s. 179) olmasından ileri geldiği görüşündeyiz. Bu nedenle bu artış eğilimini anlamlı saymıyor ve gözönünde bulundurmuyoruz.

İthal olanakları yönünden 1948 öncesi 1948 sonrasında farklıdır³¹. 1948 öncesinde ithalât ancak ihracat yapılarak sağlanabilmektedir. Nitekim Tablo 4 de görüldüğü üzere dış ticaret 1923 - 1948 döneminin bir kısmında açık, bir kısmında fazla vermiştir. Bu dönemde açıklar toplamı (1923 - 1929, 1938, 1947, 1948 yılları açıkları toplamı) 680.163.000 TL. olmuştur. Aynı dönemde fazlalar toplamı (1938 hariç, 1930 - 1946 yılları fazlaları toplamı) 642.393.000 TL. değerine varmıştır. Böylece tüm dönem (1923 - 1948) boyunca aşağı yukarı bir dengeye ulaşılmıştır.

İthalâtın ihracatla sınırlı olması durumu 1948 sonrasında bahis konusu olmamıştır³². Tablo 4 de görüldüğü üzere bu dönemde (1948 - 1972) dış ticaret sürekli olarak açık vermiştir. İthalâtın sürekli olarak ihracat üstünde gerçekleştirilebilmesi önceleri dış yardım, son birkaç yılda işçi dövizleri sayesinde başarılabilmektedir.

İthalâtın finansmanında, 1948 sonrasında bu belirtilen ek kaynaklardan (dış yardım, işçi dövizleri) yararlanma olanağı da söz konusu bulunduğu halde, ihracat daima önemli bir katkı sahibi olmuştur. Bu husus ekteki Tablo 16 da açıkça gözlenebilmektedir. Nitekim ihracatın ithalât içindeki oranı bir kaç yılda % 60 ın altına dahi düşmüşse de, genellikle % 70 in üstünde bulunmuştur:

- 31) Tablo 4 ün incelenmesi durumun 1948 den önce, 1947 de değiştiğini göstermektedir. Bu nedenle, söz konusu iki dönemi 1946 ve öncesi, 1947 ve sonrası diye ikiye ayırmak belki daha anlamlı olurdu. Biz, bütün bu çalışmamızda genellikle 1923 - 1972 dönemini 1948 yılına göre ikiye bölmek yolunu izlediğimiz için burada farklı bir ayırma gitmekten kaçındık.
- 32) İthalât ve ihracat olanaklarını incelerken dış ticaret hadlerine de başvurduk. Elde ettiğimiz verilerden bu makale çerçevesinde anlamlı bir sonuç çıkarabileceğimizi sanmıyoruz. Bu nedenle, bu verileri ekteki Tablo 10 da vermek ve bu dip notda bu konuya yalnızca değinmekle yetinmek yoluna gittik.

Burada aynı kadere uğrayan iç ticaret had'lerine de değinelim. Bunlardan da bu çalışmamız çerçevesinde anlamlı bir sonuç varamadık. (Belki tek anlamlı sonuç olarak 1933 - 1941 arasında, hatta 1930 - 1941 gibi daha geniş bir dönemde iç ticaret hadlerinin tarım aleyhine gelişme seyri gösterdiği söylenebilir. Ama daha ayrıntılı araştırmalara dayanmadan bu sonucu da ihtiyatla karşılamak gerekir). Bu konudaki verileri diğer bazı fiyat endeksleri ile birlikte ekteki Tablo 11 ve 12 de veriyoruz.

İhracat geniş ölçüde tarım ürünlerinden oluştuğuna³³ göre, bu son durumun anlamı, ithalât aracılığıyla yatırım yapılabilmesinde, böylece de sanayileşmeye yönelmesinde tarımda sağlanan birikimin (tasarrufun) önemli bir katkı sahibi olmasıdır. Yani Türk sanayileşmesinde tarımsal birikimin önemli bir rolü olmuştur.

Tarımsal birikime 1948 sonrasında dış yardımlar ve işçi dövizlerinin katkısı da eklenmiştir. Böylelikle 1948 den sonra ithalât olanakları genişlemiş, daha fazla yatırım yapılabilmiş, daha hızlı sanayileşme gerçekleştirilebilmiş, büyüme hızı artırılabilmiştir.

Son yıllarda birikim ve yatırımın iktisadî büyümedeki katkısı tartışılmakta³⁴, bu konuda teknolojik gelişmenin çok daha önemli olduğu şeklinde bulgulara erişilmektedir. Biz burada bu tartışmalar üzerinde etraflıca durmak niyetinde değiliz. Burada yapmak istediğimiz "...yatırım oranları ile büyüme hızları arasında az ilgi olduğunu söyleyen (telkin eden) neoklasik büyüme modeli sonuçlarının geçerliliğinin olasılık dışı bulunmadığını" ileri süren görüşün³⁵ ışığı altında Türk Ekonomisinin gerçeğini kısaca incelemektir.

Bütün değişkenleri carî fiyatlarla alarak, yatırım oranları (ekteki Tablo 13 de verilen gayri safî yatırımlar bölü gayri safî millî hasıla) ile gayri safî millî hasıla arasında bağıntı (korelasyon) katsayıları elde ettik. Bunlar 1923 - 1948 dönemi için — 0.3374, 1948 - 1972 dönemi için 0.6862 değerleri olarak bulundular.

Bağıntı katsayısının 1923 - 1948 döneminde — 0.3374 olarak çıkmasının temel nedeni bu dönemde iktisadî büyümede, yatırımlardan pek etkilenmeyen tarımın katkısının önemli olmasıdır. Bu dönemin önemli bir kısmını oluşturan buhran ve harp yıllarının itha-

33) Son yıllarda ihracat içinde sanayi ürünlerinin payının önemli bir gelişme eğilimi gösterdiği iddiaları vardır. Biz bu görüşün doğruluğundan şüphe duyuyoruz. Bu şüphemizi dayanak ve kanıtları için T. Bulutay, Türk Sanayiinin Bugünkü Yapısı ve Özellikleri, IGEME tarafından 20 - 25 Mayıs 1974 tarihleri arasında düzenlenen "Symposium" a sunulan tebliğ, s. 18 - 20 ye başvurulabilir.

34) Bu konuda meselâ, D. Hamberg, Models of Economic Growth, s. 141 - 173'e bakılabilir.

35) D. Hamberg, Ad. Ge. Es., s. 173.

lâtında yer alan yatırım mallarının nitelik ve teknolojik içerik olarak yüksek vasıfta bulunmaması da söz konusu durumun yaratılmasında etken olmuş olabilir.

Bağıntı katsayısının 1948 - 1972 döneminde artışı ve yüksek çıkması (0.6862) bizce anlamlı bir sonuçtur. Geniş ölçüde ithalât aracılığıyla gerçekleştirilen, böylece kısmen de ileri teknolojiyi içeren yatırımların millî gelir içindeki paylarının artması iktisadî büyüme olanaklarını artırmıştır. Bu niteliği ile bu durum yukarıda D. Hamburg'den aktardığımız görüşe ters düşmektedir.

Bu kısımda son olarak incelemekte olduğumuz 1923 - 1972 döneminde sermaye - hasıla oranlarını bulmak yoluna gittik. Değişkenlerin tümü carî fiyatlarla ifade olunduğunda elde ettiğimiz sermaye - hasıla oranlarını ekteki Tablo 16'nın yıllardan sonraki ilk sütunlarında gösteriyoruz. Sonra tarımsal gelirin iklim koşullarına bağlı olarak yıldan yıla oynamalar içinde bulunması durumunu gidermek amacıyla düzeltme yoluna başvuruyoruz. Ekteki Tablo 15'e ait açıklamada bu düzeltme işlemi nasıl başardığımızı açıklıyor ve Tablo 15 de ulaştığımız sonuçları veriyoruz. Gayri safî millî hasıla yerine, Tablo 15 de eriştiğimiz carî fiyatlarla düzeltilmiş gayri safî millî hasıla verilerini kullanarak yeni bir sermaye - hasıla oranı serisi elde ediyoruz. Bunu da Tablo 16 da gösteriyoruz.

Tablo 16 da yer alan her iki sermaye - hasıla oranı serisi zaman içinde genellikle bir artma eğilimi³⁶ ortaya koyuyor. Ekonomi açısından ilk bakışta pek yararlı sayılamayan bu eğilimi, sanayinin, sermayenin ekonomideki ağırlığının artmasının bir sonucu kabul ediyor ve bu niteliği nedeniyle sakıncalı bulmuyoruz.

Bu açıklamalarımızla makalemizin bu kısmını tamamlıyor, Türkiye'de gerçekleştirilmiş iktisadî büyümeyi basit bir model aracılığı ile ortaya koymak amacına yöneldiğimiz üçüncü kısma geçiyoruz.

36) Düzeltilmemiş gayri safî hasılaya göre elde olunan sermaye - hasıla oranları ortalaması, 1923 - 1929 döneminde 0.6790, 1930 - 1935 döneminde 0.8313, 1936 - 1939 döneminde 0.7374, 1940 - 1948 döneminde 0.9851, 1949 - 1953 döneminde 0.8937, 1954 - 1961 döneminde 1.3743, 1962 - 1965 döneminde 1.5048, 1966 - 1971 döneminde 1.4691 dir.

— III —

1. TÜRKİYE İKTİSADİ BÜYÜMESİNİN TEMEL MODELİ:

Burada Türk Ekonomisinin Cumhuriyetin ilânından bu yana ve özellikle 1948 sonrasında ortaya koyduğu gelişmeyi çok basit bir model aracılığıyla açıklamaya çalışacağız.

Önce Türk iktisadî büyümesinde özellikle 1948 sonrasında temel itici gücün sanayileşme olduğu şeklindeki görüşümüzü bir daha belirtelim. Yukarıda bu görüşümüzü etraflıca açıklamak olanagını bulmuştuk. Bu nedenle burada ele alacağımız modelde yalnızca tarım dışı gelirleri gözönünde bulunduracağımızı, böylece de tarımın büyüme etkisini ihmal etmiş olacağımızı belirtmekle yetinelim.

Girişimcilerin t dönemi ile $t-1$ dönemi arasında sağladıkları gelir artışının iki kaynağı vardır. Bunlardan ilki girişimcilerin kendi öz kaynakları ile sağladıkları yatırımlardan ortaya çıkan kâr, ikincisi girişimcilerin t döneminde kullanabildikleri krediden sağladıkları, faiz ödenmesinden sonra geriye kalan net kâr. Yatırımların bir dönem sonra gelir yaratmağa başladığını varsayarsak, girişimcilerin gelir artışını aşağıdaki formül içinde gösterebiliriz :

$$\Delta Yc = (Yc)_t - (Yc)_{t-1} = (kr)_t (p-r) + p s_c (Yc)_{t-1}$$

Burada (Yc) girişimcilerin gelirini, (kr) girişimcilerin kullandığı kredi hacmini, s_c girişimcilerin birikim (tasarruf) eğilimini, p kâr oranını, r faiz oranını gösterirler. Ayrıca $I_{t-1} = s_c (Yc)_{t-1}$ olduğu varsayılmıştır.

Diğer yandan işçilerin t dönemi ile $t-1$ dönemi arasında sağladıkları ücret artışı,

$$(Wd)_t - (Wd)_{t-1} = (wd)_t (Ld)_t - (wd)_{t-1} (Ld)_{t-1}$$

olacaktır. Burada yalnızca tarım dışı işçiler üzerinde durulmakta, d bu durumu simgelemektedir. W toplam ücretleri, w ücret haddini, L işçi miktarını göstermektedir.

Önceki bir yazımızda³⁷ ileri sürmüş olduğumuz ücret haddi tanımımızı kullandığımızda son ifadeyi,

$$(Wd)_t - (Wd)_{t-1} = a \frac{Y_t}{L_t} (Ld)_t - a \frac{Y_{t-1}}{L_{t-1}} (Ld)_{t-1}$$

şeklinde yazabiliriz. Burada Y ve L sırasıyla tüm ekonomideki gelir ve işgücü miktarıdır.

Böylece, tarım dışı alanda t dönemi ile t-1 dönemi arasında sağlanan gelir artışı (ΔYd),

$$(\Delta Yd) = (Yd)_t - (Yd)_{t-1}$$

$$= (kr)_t (p-r) + p s_c (Yc)_{t-1} + a \left[\frac{Y_t}{L_t} (Ld)_t - \frac{Y_{t-1}}{L_{t-1}} (Ld)_{t-1} \right] \dots \dots (1)$$

olarak yazılabilecektir.

Bu formüllere dayanarak Türk iktisadî gelişmesini belirleyen temel etkenleri açıklığa kavuşturabileceğimiz kanısındayız. Şimdi bu açıklamaya geçelim.

Son formülün incelenmesinden anlaşılacağı üzere Y_t/L_t ile Y_{t-1}/L_{t-1} arasındaki, $(Ld)_t$ ile $(Ld)_{t-1}$ arasındaki fark arttıkça (Yd) de artmakta, tarım dışı alanda gelir artışı fazla olmaktadır. Aynı şekilde girişimcilerin gelirleri (Yc) , kredi hacmi (kr) gelir artışı artı yönde etkilemektedir. Girişimcilerin birikim eğiliminin (s_c) , kâr oranının (p) artı yönde etki yaratmasına karşılık, faiz haddinin (r) katkısı eksi olarak belirmektedir³⁸. Şimdi bu etkenleri, Türk Ekono-

37) T. Bulutay, Neo - klâsik Büyüme Modeli Üzerine Eleştiriler ve Türk Ekonomisinin Özelliklerini Açıklamaya Yönelmiş Bazı Düşünceler, S.B.F. Dergisi, Cilt XXVII, No. 4, s. 175.

38) Yukarıdaki formülde bir de a yer almaktadır. Bunun hakkında önceki bir makalemizde (T. Bulutay, Neo - klâsik Büyüme Modeli Üzerine Eleştiriler ve Türk Ekonomisinin Özelliklerini Açıklamaya Yönelmiş Bazı Düşünceler, S.B.F. Dergisi, Cilt XXVII, No. 4, s. 176) biraz açıklamada bulunmuştuk. Burada yeni bir açıklama yoluna gitmiyor, a'yı bir tarafa bırakıyoruz.

misine ait verileri de gözönünde bulundurarak ayrıntılarıyla ele almaya çalışalım.

a. Verimlilik Yönünden Gelişmeler :

Türk Ekonomisinde genellikle yıldan yıla, dönemden döneme bir verimlilik artışı ortaya çıkmıştır. Önce, verimlilik kavramını göstermese de birey başına gayri safî millî hasılda zaman boyunca bir artma eğilimi gözlenmiştir. Tablo 2 nin incelenmesinden anlaşılacağı üzere 1923 - 1948 döneminde reel fiyatlarla birey başına gayri safî millî hasılda, İkinci Cihan Savaşı yılları bir tarafa bırakılırsa, genellikle bir artma yönelimi vardır. Aynı nitelikte bir gelişme eğiliminin 1948 - 1972 dönemi için de söz konusu olduğu Tablo 1 in son sütunlarının incelenmesi ile ortaya çıkmaktadır.

Diğer taraftan sanayide (imalât sanayii + madencilik + elektrik, havagazi, su) çalışan kişi başına sanayi geliri, fiyat hareketlerinden temizlenmiş olarak 1927 de 745.9 TL., 1955 de 1004.3 TL., 1960 da 1093.1 TL., 1965 de 1530.8 TL., 1970 de 1879.6 TL. dir. Tarımda (Tarım ve hayvancılık + ormancılık + balıkçılık) kişi başına tarımsal gelir ise, gerçek (reel) fiyatlarla 1927 de 55.41 TL., 1955 de 210.11 TL., 1960 da 239.93 TL., 1965 de 258.40 TL., 1970 de 325.52 TL. dir³⁹.

39) Çalışan kişi başına carî üretici fiyatları ile sanayi geliri 1927 de 745.9, 1955 de 3816.3, 1960 da 8340.1, 1965 de 14481.5, 1970 de 23682.9 TL.; tarım geliri 1927 de 55.41, 1955 de 798.92, 1960 da 1831.81, 1965 de 2444.72, 1970 de 4103.11 TL. dir.

Buradaki hesaplamalarda kullanılan tarım ve sanayi gelirleri 1927 için T. Bulutay, Y.S. Tezel, N. Yıldırım, Türkiye Millî Geliri, 1923 - 1948 (basılmakta), Tablo 8.2. A dan, sonraki yıllar için DİE, Türkiye Millî Geliri, Kaynak ve Yöntemler, 1948 - 1972, s. 104 ve 106 dan alınmışlardır.

1927 yılında sanayide çalışanlar rakamı DİE, Sanayi Sayımı 1927, s. 8, 9 dan alınmıştır. Aynı yılda (1927) tarımda çalışan miktarı olarak köy nüfusu alınmıştır. Bu veri için T. Bulutay, Y.S. Tezel, N. Yıldırım, Ad. Ge. Es., Tablo 4.2. den yararlanılmıştır.

Tarımda ve sanayide çalışanlar rakamları 1955, 1960 yıllarında DİE, İstatistik Yıllığı, 1960 - 1962, s. 81 den; 1965 yılında DİE, Türkiye İstatistik Yıllığı, 1971, s. 43 den; 1970 yılında (15 + yaş grupları toplamı olarak) DİE, 25 Ekim 1970 Genel Nüfus Sa-

Yukarıda da belirtmiş olduğumuz gibi Cumhuriyetin ilânından bugüne kadar Türk Ekonomisinde genellikle bir gelişme eğilimi gözlemlendiği halde, bu gelişme 1948 öncesinde ve sonrasında farklı nitelikte ortaya çıkmıştır. Önceki dönemde (1948 öncesinde) tarımın gelişmedeki etkisi sanayinin tesirine oranla genellikle daha baskın olmuştur. Nitekim Tablo 3'ün incelenmesinden anlaşılacağı üzere, 1948 öncesinde yalnızca 1929-1935 döneminde sanayi tarıma oranla daha hızlı bir gelişme gösterebilmiştir. Bu dönem de (1929-1935) tarımın, tarım ürünleri fiyatlarının çok kötü etki altında kaldığı Büyük İktisadi Dünya Buhranı yıllarıdır. 1948 yılı öncesinin diğer bütün dönemlerinde tarımsal gelişme sanayi gelişmesinin önünde bulunmuştur.

Sonraki yıllarda, özellikle 1953 sonrasında⁴⁰ ise sanayinin gelişmesi tarımın büyümesini çok aşmıştır. Bu ikinci dönemde (özel likle 1953 sonrasında) iktisadi kalkınmanın temel itici gücü sanayi olmuştur.

Söz konusu iki dönem arasındaki bu farklılık, kanımızca meydana gelen verimlilik artışının nedenleri arasında da farklılık ortaya çıkarmıştır. 1948 sonrasında ortaya çıkan verimlilik artışında, dolayısıyla gelişmede, temel etkenlerden biri yatırım oranı olmuştur. Çünkü bu dönemde büyümede itici güç sanayidir ve bu sanayinin oluşmasında yatırımların büyük katkısı vardır. Bu düşünceye uygun olarak carî fiyatlarla yatırım oranları ile carî üretici fiyatları cinsinden gayri safî millî hasıla rakamları arasındaki bağıntı katsayısı, yukarıda belirtmiş olduğumuz üzere, 1948-1972 döneminde 0.6862 olarak bulunmuştur.

1948 öncesinde iktisadi gelişme esas güç olarak tarıma dayalı kaldığı için de bu dönemde (1923-1948) yatırımların etkisi pek söz

yımı, Örnekleme Sonuçları, s. 12 den alınmışlardır.

Fiyatları temizleyerek reel değerlere geçmede kullandığımız toptan eşya fiyatları endeks sayıları, 1927, 1948 için T. Bulutay, Y.S. Tezel, N. Yıldırım, Ad. Ge. Es., Tablo Ek. 25'e; 1955, 1960, 1965, 1970 için T. Bulutay, Ekonometrik Bir Deneme, s. 185, DİE, Türkiye İstatistik Yıllığı, 1968, s. 402 ve DİE, Türkiye İstatistik Yıllığı, 1971, s. 437 ye dayanılarak elde olunmuşlardır.

40) 1948-1953 döneminde tarım ve sanayi birbirine yakın gelişme hızı ortaya koymaktadır.

konusu olmamıştır. Nitekim yukarıda açıkladığımız üzere, bu dönemde carî fiyatlarla yatırım oranları ile carî üretici fiyatları cinsinden gayri safî millî hasıla verileri arasındaki bağıntı katsayısı, —0.3374 değeriyle ortaya çıkmıştır.

Yatırımların gerçekleştirilebilmesi ise ancak ithalât ile olanak dahiline girmiştir. Özellikle yatırım malları alanındaki üretim gücü yetersiz durumda olan bir ülke için, Türkiye için bu durumu doğal saymak gerekir.

Özellikle ithalât yoluyla gerçekleştirilen yatırımlar Türk Ekonomisine teknolojik gelişmeyi de taşımışlardır. Teknolojik gelişme bu yatırımlarda kişileşerek Türk Ekonomisine girmiştir. Dolayısıyla, Türk Ekonomisinin incelemeye çalıştığımız dönemde teknolojik gelişme yatırımlardan ayrı, bağımsız bir nitelik taşımamıştır.

Böylece verimlilik artışının Türk iktisadî gelişmesinde önemli bir katkı kaynağı olduğu, bunun ise 1948 den sonra teknolojik gelişmeyi de içeren yatırımlarla sağlandığı şeklinde özetleyebileceğimiz görüşümüzü açıklamış bulunuyoruz.

b. Sektörel Büyüme Farklılıkları :

Yukarıda ulaştığımız formülde tarım dışı gelirden artışın, $(Ld)_1$ ile $(Ld)_0$ arasındaki farktan olumlu yönde etkilendiğini belirtmiştik. Yani tarım dışı alanda çalışanlar miktarı arttıkça, diğer bir deyimle tarım dışı alanların ekonomideki katkıları fazlalaştıkça tarım dışı gelir de artma eğilimi göstermektedir.

Tarım dışı alanın temel ögesi olan sanayii ele alarak sözünü ettiğimiz nitelikte bir gelişmenin Türk Ekonomisi için de söz konusu olduğunu ortaya koyabiliriz. Aşağıdaki tablo sanayide, tarımda çalışanlar sayılarını, sanayide çalışanların tüm nüfus içindeki oranlarını göstermektedir.

TABLO 18

Yıllar	Sanayide çalışanlar (kişi)	Tarımda çalışanlar (kişi)	Sanayide çalışanlar bölü toplam nüfus
1955	805.238	9.446.102	0.0335
1960	977.472	9.737.489	0.0352
1965	1.073.899	9.750.269	0.0342
1970	1.339.191	9.730.469	0.0376

KAYNAK : Sanayide ve tarımda çalışanlar verileri 39 numaralı dip notda belirtilen kaynaklardan alınmıştır. Toplam nüfus rakamları DİE, Türkiye'de Toplumsal ve Ekonomik Gelişiminin 50 Yılı, s. 77 den sağlanmıştır.

Bu tablonun incelenmesinden anlaşılacağı üzere 1955 den sonra sanayide çalışanlar miktarında devamlı bir artış olmuştur. Tarımda çalışanlar sayısında ise, özellikle 1960 dan sonra bir duraklama ortaya çıkmıştır.

Buna karşılık, tablonun son sütununun açıklıkla gösterdiği gibi sanayide çalışanların toplam nüfus içindeki oranlarında 1955 den sonra belirgin bir artma eğilimi olmamıştır. Bu durumun varlığına rağmen sanayi gelirinin milli gelir içindeki payı özellikle 1960 ve 1970 lerde artmıştır⁴¹.

41) Cari üretici fiyatları ile sanayinin milli gelir içindeki payı çeşitli dönemlerde aşağıdaki ortalama değerler olarak ortaya çıkmıştır.

	%
1920 ler (1923 - 1929) için	11.1
1930 lar (1930 - 1939) için	15.7
1940 lar (1940 - 1949) için	15.4
1950 ler (1950 - 1959) için	15.3
1960 lar (1960 - 1969) için	19.5
1970 ler (1970 - 1973) için	22.5

(Kaynak :T. Bulutay, Türk Sanayiinin Bugünkü Yapısı ve Özellikleri, İhracatı Geliştirme Etüd Merkezi tarafından 20 - 25. Mayıs 1974 tarihleri arasında düzenlenen "Symposium"a sunulan tebliğ, s. 5).

Bu sonucun meydana gelmesini sağlayan sanayide kişi başına verimliliğin tarıma oranla çok yüksek olmasıdır. Yukarıda verdiğimiz rakamlar reel fiyatlarla kişi başına gelirin 1970 yılında sanayide 1879.6 TL., tarımda 325.52 TL. olduğunu göstermektedir⁴². Söz konusu verimlilikler arasında farklılığın çok belirgin olduğu açıktır.

Böylece az verimli alanlardan (özellikle tarımdan) daha verimli alanlara (özellikle sanayie) yönelinmesi Türk iktisadî büyümesinde önemli bir katkı kaynağı olmuştur. Söz konusu büyümeyi belirleyen önemli etkenlerden biri bu yönelimdir.

d. Girişimcilerin Birikim Oranı :

Yukarıda ulaştığımız son formülde girişimcilerin birikim (tasarruf) oranlarının tarım dışı alandaki geliri olumlu yönde etkilediği sonucuna varmıştık. Gerçekte de girişimcilerin birikim oranının bu şekilde bir etki yarattığı kanısındayız.

Türk iktisadî gelişmesinde girişimcilerin birikim eğiliminin zaman esnasında ortaya koyduğu seyir konusunda, çeşitli sınıfların ve gelir gruplarının tüketim eğilimleri hakkında kesin yargılara varmamızı sağlayacak böl miktarda araştırmaya sahip değiliz⁴³. Buna rağmen yatırım oranlarına dayanarak Türk Ekonomisinde 1950 den sonra global birikim eğiliminde bir artış ortaya çıktığını söyleyebiliriz⁴⁴. Nitekim Tablo 13 den elde ettiğimiz ve aşağıda verdiğimiz yatırım oranları ortalamaları bu görüşümüzü kanıtlamaktadır.

42) Reel fiyatlarla sanayide çalışan kişi başına sanayi gelirinin reel fiyatlarla tarımda kişi başına tarımsal gelire oranları çeşitli yıllarda şu değerleri ifade etmektedir: 1927 de 13.46, 1955 de 4.78, 1960 da 4.56, 1965 de 5.92, 1970 de 5.77.

43) Yalnız burada bir araştırmaya ve onun bulgularına değinmeliyiz. Bu araştırma Zeki Avralıoğlu tarafından Siyasal Bilgiler Fakültesinde yapılmış doktora tezidir. (Z. Avralıoğlu, Üç Şehirde Tüketim Fonksiyonları). Bu çalışmaya (s. 261) göre, "... ücret erbabının marjinal tüketim eğilimi ücret dışı gelirli hane halklarınıninkinden yüksektir".

Burada, bu araştırmanın en başarılı tahmin modelinin, Friedman'ın daimî gelir hipotezine yakınlığı bulunan, $C = ky$ şeklindeki F modeli olduğuna da (Ad. Ge. Es., s. 158, 217, 260, 261) değinelim.

44) Yatırım oranlarını birikim oranının ölçüsü olarak aldığımızda

TABLO 19

DÖNEMLER	Yatırım oranları %
1920 ler (1920 - 1929) için	9.05
1930 lar (1930 - 1939) için	10.09
1940 lar (1940 - 1949) için	8.91
1950 ler (1950 - 1959) için	13.76
1960 lar (1960 - 1969) için	15.76
1970 ler (1970, 1971, 1972) için	17.32

Bu veriler 1950 sonrasında yatırım oranlarının artma eğilimi gösterdiğini açıklıkla belgelemektedir.

d. Kâr ve Faiz :

Yukarıda ulaştığımız formülde kredi hacmi ile kâr oranı eksi faiz oranının çarpımı tarım dışı geliri artıran bir kalem olarak yer almaktadır⁴⁵. Bu kalemin bir etki yaratabilmesi için kâr oranı ile faiz oranı arasında kâr lehine bir farkın olması gerekir. Bu fark yoksa kredinin etkisi de ortadan kalkar.

Büyüme teorileri konusunda yapılan teorik tartışmalarda kâr haddinin faiz oranına eşit olduğu ya da eşit olmaya yöneldiği görüşlerine sıkça rastlanır. Bu görüşler kanımızca iki temel varsayıma dayanır. İlk varsayım tam rekabettir. İkincisi ise tam rekabetle ilgili olan, faiz oranının da kâr haddinin de aynı kişi ve gruplarca söz konusu olması varsayımdır. Yani aynı kişi ya da gruplar maddî olanaklarını ya faiz ya da kâr sağlamak için kullanabilmekte, piya-

olaydan sonra (ex post) bir kavram kullanmış oluyoruz. Oysa incelemekte olduğumuz yukarıki formülde yer alan s_c olaydan önce (ex ante) anlamda bir kavram olmak durumundadır. Doğalasıyla burada izlediğimiz yolda sakınca vardır. Bu sakıncayı belirtmek isteriz.

- 45) Yukarıda ulaştığımız formülde kâr oranı ikinci terimde de yer almaktadır. Bu terimde p girişimcilerin gelirini artırmaktadır. Olağan saydığımız bu durum üzerinde daha fazla durmuyoruz.

sa durumuna göre faiz alıcısı olmayı ya da faiz vericisi durumunda bulunmayı seçebilmektedirler⁴⁶.

Oysa, özellikle 1948 sonrası Türk Ekonomisi gözönüne alındığında faiz sağlayanlarla kâr elde edenlerin aynı gruptan oldukları çok şüphelidir⁴⁷. Kâr sağlayanlar iktisadî ve siyasal ortamda çok güçlü olan özel girişimcilerdir. Faiz geliri elde edenler ise, çoğunlukla malik oldukları küçük birikimleri (tasarrufları) yatırılabilmek olanağından yoksun kişilerdir. Böyle olunca kâr oranı ile faiz haddi arasında önemli bir farklılığın ortaya çıkması doğaldır. Nitekim Türk İmalât Sanayiinde, toplam özel kesimde, 1951-1968 dönemi ortalaması olarak kâr oranı 0.2567 dir. Aynı kesime ait aynı nitelikteki kâr oranları 1966, 1967, 1968 yıllarında sırasıyla şöyledir: 0.3757, 0.3816, 0.3803⁴⁸. Buna karşılık, orta ve uzun vadeli kredilerin de kapsandığı ödünç para verme işlerinde 1960 ve 1970 lerde uygulanan en yüksek faiz oranları 0.12 yi hiç aşmamaktadır⁴⁹.

Kâr oranı ile faiz haddi arasında büyük farklılıklar olduğu, olması doğal bulunduğu için Türk ekonomik gelişmesinde özellikle 1948 sonrasında krediler çok önemli bir yer tutmuştur. Türk Ekonomisinde sağlanan fazlanın (surplus'un) büyük kısmı krediler aracılığıyla özel girişimcilere aktarılmıştır.

Özel girişimci iktisadî çabalarında temel motifi oluşturan kâr kavramı üzerinde burada durmayacağız⁵⁰. Faiz haddi ve kredi konusunda bazı görüşlerimizi ileri sürmekle yetineceğiz.

46) Burada küçük birikim (tasarruf) sahiplerinin hisse senedi sahipliği yoluyla elde ettikleri geliri kâr geliri değil, faiz geliri sayacağımızı belirtelim. Bu konuda aşağıda daha fazla bilgi vereceğimize de değinelim.

Bir de, özel girişimcilerin işlerini sürdürürken bankada kalan paralarından sağlayacakları faiz gelirini, önemsiz olması, istenilir değil kaçınılmaz bulunması nedenleriyle gözönüne almadığımızı belirtelim.

47) Bu görüşü ileri sürerken yalnızca resmî alandaki faiz konusu üzerinde duruyor, özel piyasadaki faizi bir tarafa bırakıyoruz.

48) N. Yıldırım, Neoklasik İktisadın Teknolojik Gelişme Yaklaşımı, S.B.F. de yapılmış doktora tezi, Tablo 26 (s. 295 - I).

49) T.C. Merkez Bankası, Aylık Bülten, 1973, 10 - 11, Ekim - Kasım, s. 52. Buna karşılık "mevduat kabul edilmesinde uygulanan en yüksek faiz oranları" yüzde dokuzu aşmamakta, genel olarak ise daha da düşük bulunmaktadır (Aynı yayın, s. 53).

50) Kâr konusundaki bazı görüşlerimizi diğer bir makalemizde

e. Faiz ve Kredi :

Eski dönemlerde bütün dünyada küçük çiftçiler topraklarının, olanaklarının kısıtlılığı nedeniyle yüksek faiz oranları ile borç almak zorunluluğu ile sıkıca karşılaşırlardı. Büyük toprak sahiplerinin feodal beylerin çok gösterişli tüketimleri için bankerlere başvurdukları da olurdu. Aşırı yüksek faizle alınan borçların ödenememesi küçük üreticiler için bir yıkım, büyük toprak sahipleri için bir sarımsıntı kaynağı olurdu. Böylece faiz bir yıkım, felâket göstergesi olarak ortaya çıkardı. Müslümanlıkta, Hıristiyanlıkta faizin haram sayılmasının temelinde açıklamaya çalıştığımız olayların yattığı söylenebilir⁵¹.

Bu durum bugün de tarım alanında hiç olmazsa kısmen sürmektedir. Özel kişi ve bankerler çok yüksek faizle borç vermektedirler. Ama iktisadî gelişmenin asıl kaynağını oluşturan tarım dışı alanlarda özel bankerlerin borç vermesi olayına hâlâ rastlanıyorsa ve bu işlem bazı kişiler için yıkım kaynağı olmakta devam ediyorsa da bunun tüm tarım dışı alan için katkısı fazla önemli değildir. Bu alanlarda kredi piyasasında temel rol artık bankalarca oynanmaktadır. Şimdi yapacağımız çözümlerimiz bankalarla sınırlı olacak, yalnızca resmî diyebileceğimiz faiz haddi üzerinde duracak, özel piyasada belirlenen faiz konusunu bir tarafa bırakacağız. Çünkü Türk Ekonomisi, Türk iktisadî gelişmesi için önemli olan bu resmî faiz piyasasıdır.

Bankalarca düzenlenen resmî faiz haddi söz konusu olduğunda 1948 sonrası Türk Ekonomisinde faiz oranının yüksek olduğu şikâyetlerine yer yoktur. Türk Ekonomisinde faiz haddi ancak nominal olarak ve düşük oranlarda, reel olarak ise genellikle eksi düzeyde vardır⁵².

(T. Bulutay, Neo - klâsik Büyüme Modeli Üzerine Eleştiriler ve Türk Ekonomisinin Özelliklerini Açıklamaya Yönelmiş Bazı Düşünceler, S.B.F. Dergisi, Cilt : XXVII, No : 4, s. 175 - 178) açıklamıştık.

- 51) Bu paragrafta açıklanan düşüncelere benzer nitelikte görüşler için, J. Robinson, J. Eatwell, An Introduction to Modern Economics, s. 71'e başvurulabilir.
- 52) Fiilen gerçekleşen durumu gösteren bir örnek olarak Türkiye İş Bankasının 1971 ve 1972 de aldığı ve verdiği faiz oranları üze-

Bilebildiğimiz, anlayabildiğimiz kadarıyla Keynes'in faiz teorisinin iki temel yeniliği vardır. Bunlardan ilki faizin belirlenmesinde spekülasyon amacı ile para tutma istemidir. İkincisi ise belirli bir haddin altında faiz oranının para artışına karşı duyarlılığını, esnekliğini yitirmesidir.

Türk Ekonomisi gözönünde alındığında bu hususları anlamlı kabul etme olanağı yoktur. Spekülasyon amacı ile para tutmanın

rinde kısaca duralım. Bu bankanın aldığı faizlerin (alınan faiz ve komisyonlar + tahviller ve hisse senetleri cüzdanı gelirleri + banka hizmetleri mukabilinde alınan ücret ve komisyonlar) krediler toplamına (senetler cüzdanı + borçlu carî hesaplar) oranı 1971 de 0.1579, 1972 de 0.1575 dir. Aynı bankanın ödediği faizlerin (verilen faiz ve komisyonlar + tasarrufu teşvik ikramiyeleri) toplam mevduatına (vadeli + vadesiz) oranı ise 1971 de 0.0355, 1972 de 0.0362 dir. Buna karşılık Ticaret Bakanlığı Konjonktür ve Yayın Müdürlüğü toptan eşya fiyatları genel endeksinde göre (DİE, Aylık İstatistik Bülteni, 1973 - IX - XI, s. 98) genel fiyat artış oranı 1971 de 0.1592, 1972 de 0.1800 dir.

Bunların yukarıda metinde belirttiğimiz görüşümüzü destekledikleri açıktır.

Burada bankaların kâr olanaklarının diğer alanlara (meselâ özel kesim imalât sanayiine) oranla düşük olduğu şeklindeki kanınımı da belirtelim. Görüşümüze göre temel görevi diğer alanlardaki özel girişime kâr olanakları yaratma olan bankacılığın yüksek kâr sağlaması beklenemeyeceği için, bu durum doğal karşılanmalıdır.

Bu hipotez şeklindeki görüşümüzün sınanması için ayrıntılı araştırmalara gerek vardır. Biz burada söz konusu görüşümüzü doğrulayan bir örnek vermekle yetinelim.

Türkiye İş Bankasının iştirakler kârını dışarda bırakıp, kambiyo kârlarını ve muhtelif kârları içeren kârları toplamının öz kaynaklarına (sermaye + ihtiyat akçeleri + karşılıklar) oranı 1971 de 0.0515, 1972 de 0.1081 dir. Faize dayalı borç alışı verisine aracılık etme şeklinde anladığımız, dar manada bankacılıkla ilgileri şüpheli kambiyo kârlarını ve muhtelif kârları içermelerine rağmen bunların yukarıda (s. 174) belirttiğimiz özel kesim imalât sanayii kâr oranları karşısında çok düşük kaldıkları açıktır. (Burada bazılarınca açıklamakta olduğumuz görüşlerimize ters kanıt sayılabilecek bir noktaya da değinelim. T. İş Bankasının iştirakler kârının iştirakleri toplamına oranı 1971 de 0.0927, 1972 de 0.0907 dir). (T. İş Bankası ile ilgili olarak burada verilen bütün rakamlar için, Türkiye İş Bankası, Yıllık Rapor, 1972 ye dayanılmıştır).

faiz oranını etkilediği görüşü, bilimsel ciddiyetle üzerinde durulamayacak, önemsiz, anlamsız, boş bir iddiadır.

Faiz oranının belirli bir haddin altında para artışından etkilenmemesi görüşü ise belki doğrudur ama Keynes'in amaçladığı anlamda değil. Türk Ekonomisinde faiz haddi, yalnız belirli bir oranın altında değil, tüm olarak para miktarına karşı pek fazla duyarlı sayılamaz ama yalnızca nominal olarak. Çünkü para miktarında artış genellikle fiyatları yükselterek faiz oranının reel olarak azalmasına sebep olur.

Ayrıca, para artışı sonucu meydana gelse de, başka sebeplere bağlı olarak oluşsa da enflasyon faiz haddinin çokça eksi reel değerler alması olayını yaratmaktadır. Böyle olunca girişimci için faiz haddinin reel bir masraf unsuru sayılabilmesi olanağı yoktur.

Bu nedenle özel girişimcinin Keynes'in dediği gibi marjinal etkinlik ve faiz oranı karşılaştırması yaparak yatırıma yöneldiği görüşü de hiç olmazsa Türk Ekonomisinin incelemeye çalıştığımız dönemleri için temelden tamamen yoksun kalır. Yani özel girişimci yatırıma yönelirken faiz haddini gözönüne almamakta, yalnızca krediyi sağlayabilme yollarını araştırmaktadır. Özel girişimci için önemli, temel sorun kredi sağlama olmaktadır.

Günümüzde özel girişimcinin önünde, geçici nitelikte ve önemsiz ölçüde olduğunu düşündüğümüz özel bankerlere borçlanma dışında şu üç kredi kaynağı vardır : Bankalardan kredi sağlama. Tahvil çıkarmak suretiyle borçlanma. Hisse senetleri yoluyla küçük tasarrufları çekme.

Kanıımızca girişimci yönünden bu üç borçlanma şekli arasındaki temel fark faiz haddi farklılığından ibarettir. Bankalardan alınan krediler faiz oranı yönünden en elverişli olanıdır. Tahvil çıkarma yoluyla borçlanmada girişimcinin ödediği faiz daha yüksektir. Hisse senedi çıkarma yoluna gidildiğinde ise olanaklarından yararlanan küçük tasarruf sahibine daha da yüksek faiz ödenir.

Bankaların sağladığı krediler yeterli düzeyde olunca diğer iki yola başvurulmaz. Ama iktisadi hayat gelişip, açılmaya ve genişlemeye daha fazla gereksinme belirince önce tahvil sonra hisse senedi çıkarma yoluna gidilir. Türk Ekonomisinde zaman esnasında

izlenen gelişim bu yönde olmuştur. Önce banka kredisi ile yetinilebilmiş, sonra tahvil çıkarmaya yönelinmiş, bugünlerde de (1973, 1974) hisse senedi çıkarmak yoluna gidilmiştir.

Özel girişimce hisse senedi çıkarmak yolu halka açılma olarak nitelenmektedir. Böylece kâra ortaklık durumunun yaratıldığı iddia edilmektedir. Kanımızca, ne ad verilirse verilsin küçük tasarruf sahibi bakımından hisse senedine sahip olmanın tek anlamı daha yüksek olabilen faiz oranlarına hak kazanabilmektir. Bugünün yüzde yirmileri aşan genel fiyat artışları ortamında hisse senetlerine sahip olmakla küçük tasarruf erbabının hak kazandığı daha yüksek faiz oranları ile bile ancak parasının değerini koruyabildiği, parası karşılığında reel bir faiz almadığı kolaylıkla ileri sürülebilir, görüşündeyiz⁵³.

Kredi, kâr ve faiz konusunda şu ana kadar belirttiğimiz düşüncelerimizi şöylece özetleyebiliriz: Türk Ekonomisinin tarım dışı alanlardaki gelişmesinde, özellikle 1948 yılı sonrasında özel girişimcinin katkısı önemli olmuştur. Bu gelişmede esas olarak özel girişimciye dayanılmış, özel girişimci kredi olanakları ile beslenmiş, desteklenmiş, zaman zaman da yeniden yaratılmıştır. Bu ortamda özel girişimcinin karşısındaki kâr olanakları çok elverişli olmuştur.

Resmî alandaki faiz oranları da özel girişimci yönünden çok elverişli bulunmuştur. Kredi alan için reel anlamda bir faiz yükü

53) Hisse senedine sahip olduğunda firmanın tüm aktifleri, bu arada firmada meydana gelecek sermaye değer artışları üzerinde hak kazanıldığı iddiası ileri sürülebilir. Bu iddiaya dayanılarak da söz konusu değer artışları niteliğindeki gelişmelerin hisse senetleri değerine yansıtacağı belirtilebilir. Biz bugünkü Türk Ekonomisinde bu gibi gelişmelerin küçük tasarruf erbabının hisse senetleri üzerinde önemli etkiler yaratabileceği görüşünde değiliz.

Metindeki paragrafta açıkladığımız kanımız bakımından daha önemli durum şudur: Kâr özel girişime sıkı sıkıya bağlı bir olaydır. Özel girişim de toplumda siyasal, toplumsal, iktisadi alanlarda özel ağırlığı alan önemli bir güçtür. Hisse senedine sahip olmakla küçük tasarruf erbabı özel girişimci niteliğini kazanmaz. Bu niteliği kazanmadığına göre küçük tasarruf sahibi kâr elde ediyor sayılmamalıdır.

söz konusu olmamıştır. Böyle olunca kredi istemi (talebi) de faiz oranınca belirlenmemiştir⁵⁴.

f. Kredi ve İktisadi Gelişme :

Kredi hacmi faiz oranınca belirlenmiyorsa nasıl belirleniyor? Kredi hacmini sınırlayan bir etken yok mu? Ortaya çıkan bu soruyu cevaplandırmaya çalışmamız gerek.

Kanımızca, bu sorunun cevabı kredi ile fazla (surplus) arasındaki ilişkide yatar. Kredi ile fazla arasında, kredinin fazlanın yaratılmasını sağlaması, diğer yarıdan da fazlaya dayanması şeklinde karşılıklı ilişki vardır. Yani kredi fazlaya bağlı olarak gelişir. Diğer bir deyimle, kredi ile yaratılan fazlanın büyük bir kısmı özel girişimciye aktarılır. Yoksa kredi ile, fazlanın haricinde ekonomide zaten var olan ve kullanılmakta bulunan kaynaklar bir gruptan diğerine, bir sınıftan ötekine, istisnai baskı dönemleri dışında aktarılamaz.

Böylece iktisadi gelişmede kredinin etkin şekilde kullanılabilmesi için önce ekonomide önemli bir fazla yaratma olanağı mevcut olmalıdır. Kredi ile ancak bu fazlanın bir kısmı, Türk Ekonomisinin 1948 sonrası döneminde olduğu gibi büyük bir kısmı özel girişimcilere aktarılabilir. Böylece, normal politik dönemlerde kredi hacmi söz konusu fazla ile sınırlıdır. Yani kredi ile ekonominin fazla dışında kalan kaynakları özel girişimcilere aktarılamaz. Söz konusu aktarma olanakları sınırlı belirleyen de, temel niteliği gelir çekişmesi yaratmak olan enflasyondur. Dolayısıyla kredi hacmini belirleyen etken enflasyon olmaktadır. Belirli düzeyin üstünde genel fiyat artışlarına toplum düzeninin sağlığı yönünden olanak bulunmayışı kredi hacmine sınır koymaktadır.

54) Kredi isteminin faiz oranından pek etkilenmediğini gösteren güçlü bir kanıt kredi genişlemesinin önlenmesi arzulandığında kredi hacmini bir tavanla sınırlamak yoluna gidilmesidir. Nitekim 1958 yılında Türk Ekonomisinde istikrar sağlama politikasına başvurulunca krediler için böyle bir azami tavan sınırı getirilmiştir. (Bu konu için, meselâ, Ticaret Bakanlığı, Dış Ticaret Genel Sekreterliği Değerlendirme Genel Müdürlüğü, Günümüzde Enflasyon, Nisan - 1974, s. 86 ya başvurulabilir). Bu politikanın kredinin genişlemesini önleyici etkisi Tablo 9 un incelenmesinden kolayca anlaşılmaktadır.

Bu görüşlerimizi Türk Ekonomisine ait veriler doğrulamaktadır. Bunları açıklamaya geçmeden önce 1948 öncesinde devletçiliğin fazlanın yaratılmasında ve kullanılmasında en önemli etken olduğuna, özel girişimin en atılgan çağına, politik hayatta en büyük ağırlığına Demokrat Parti ve sonra da Adalet Partisi siyasal iktidarlarında ulaştığına değinelim. Ayrıca kredi ile fazla arasındaki ilişki üzerinde dururken tarım dışı alandaki fazlayı kasdettiğimizi, kredi ile tarımsal fazla arasında aynı nitelikteki bir ilişkinin varlığını kabul etmediğimizi belirtelim⁵⁵. Çünkü bizce tarımsal fazla, bireylerin daha iyi beslenmesi ötesinde, iktisadî gelişme için ancak ihracat yoluyla ithalât olanakları yaratmak suretiyle sanayileşmeyi etkilemek şeklinde dolaylı bir etki yaratır.

Tablo 9 un incelenmesinden anlaşılacağı üzere toplam kredilerin millî gelir içindeki oranları (toplam krediler bölü carî üretici fiyatları ile gayri safî millî hasıla) 1948 sonrasında öncesine oranla çok daha yüksektir. Bu oranlar ortalaması 1924-1948 döneminde 0.0929, 1949-1972 döneminde 0.2139 dur. Görüldüğü gibi bu oranlarda 1949 ve sonrasında büyük bir sıçrama meydana gelmiştir. Bu durum, yukarıda vermeğe çalıştığımız esaslara uygun olarak, şu etkenlerce yaratılmıştır⁵⁶:

55) Burada önemli sayılabilecek bir noktaya değinelim. Ekteki Tablo 9 dan izlenebildiği gibi, tarımsal kredilerin toplam krediler içindeki oranı 1949-1956 döneminde çok yüksektir. Buna karşılık bu oranların 1924-1948 dönemindeki ortalaması 0.21578 de-ğeriyle, 1957-1972 ortalamasına (0.22686) çok yakındır.

Söz konusu oranın 1949-1956 döneminde yüksek bulunması bizim bu kısımda açıkladığımız görüşe ters düşer. Buna rağmen biz böyle bir durumun ortaya çıkmasını geçici etkenlere bağlıyor, dolayısıyla açıklamakta olduğumuz görüşün çok sarsılmadığını düşünüyoruz.

Kanımızca, D.P. nin ilk iktidar yıllarında söz konusu olan bu geçici etkenlerden biri, oyla iktidara gelmiş bir parti olarak D.P. nin önceleri populist olma eğilimini duyması ve köylüye çıkar sağlama yoluna yönelmesidir. İkincisi istisnaî iklim koşulları ve Kore Harbinin ham maddeler için yarattığı elverişli durumlar nedeniyle bu yılların önemli bir tarımsal gelişmeye olanak hazırlamasıdır. Nitekim Tablo 9 dan anlaşılacağı üzere, 1952 den sonra söz konusu oranlarda bir azalma eğilimi (1956 hariç) ortaya çıkmıştır.

56) Kredilerin millî gelir içindeki oranlarının 1948 öncesinde düşük

Önce, iktisadî gelişme, dolayısıyla fazla yaratma olanakları 1948 sonrasında öncesine oranla daha fazla olmuştur. 1948 yılı fiyatları ile birey başına gayri safi millî hasıla 1924 - 1948 döneminde 100 den 156.76 ya yükseldiği halde, 1948 - 1972 döneminde 100 den 233.05'e çıkmıştır⁵⁷.

Daha önemli olarak, 1948 sonrasında meydana gelen gelişmede temel katkıyı sanayi yaratmıştır. Nitekim cari üretici fiyatları ile ele alındığında 1924 - 1948 döneminde tarımın gelişmesi 100 den 752.96 ya, sanayinin gelişmesi 100 den 1119.02 ye çıkmak şeklinde olmuştur⁵⁸. Yine cari üretici fiyatları kavramı kullanıldığında 1948 - 1972 döneminde tarım 100 den 1381.15'e sanayi 100 den 3959.80'e yükselmiştir⁵⁹. Bu rakamlar sanayinin iktisadî gelişmeye katkısının 1948 sonrasında çok daha önemli olduğunu açıklıkla kanıtlamaktadır.

1948 öncesinde Türk Ekonomisi kendi sınırlı olanakları ile gelişmeye yönelmiş, ithalâtını ihracatı ile karşılamak durumunda kalmıştır. 1948 sonrasında ise Türkiye ihracatının çok ötesinde ithalâta bulunabilmiştir. Bu olanak önce dış yardımlarla, sonra işçi dövizleri ile sağlanabilmiştir. Böylece 1948 sonrasında Türk Ekonomisinin fazla yaratma ve bunu sanayie aktarma olanakları 1948 öncesine oranla çok daha elverişli olmuştur.

bulunmasına belirtmeye çalışacağımız etkenlerden başka nedenler de etki yapmıştır. Bunlar, iktisadî bağımsızlığa yeni kavuşmanın bankalar gibi kurumların oluşmasında ve işlemesinde gecikmeler yaratması, bu dönemde (1948 öncesinde) devletçiliğin daha önemli olması, sıkıntılı harp ve buhran yıllarının söz konusu bulunmasıdır.

57) Bu rakamlar T. Bulutay, Y. Tezel, N. Yıldırım, Ad. Ge. Es., Tablo 8.1. in ve ekte verilen Tablo 1 in son sütunlarında yer alan verilere dayanılarak hesaplanmıştır.

1948 yılı üretici fiyatları ile birey başına gayri safi millî hasıla 1924 de 100 alındığında 1948 de 181.53 olmuştur. 1968 yılı üretici fiyatları ile birey başına gayri safi millî hasıla 1948 için 100 kabul edildiğinde 1972 de 215.43'e ulaşmıştır.

58) Bu rakamlara, T. Bulutay, Y.S. Tezel, N. Yıldırım, Ad. Ge. Es., Tablo 8.2.A. verilerine dayanılarak ulaşılmıştır.

59) Bu rakamlar, DİE, Türkiye Millî Geliri, Kaynak ve Yöntemler, 1948 - 1972, s. 104, 106 ya dayanılarak hesap edilmiştir.

Ekteki Tablo 9 un incelenmesi, kredilerin millî gelir içindeki oranlarının 1950 - 1972 döneminde yüksek olduğunu göstermektedir. Bu dönem bilindiği gibi, geniş ölçüde Demokrat Parti ve Adalet Partisinin iktidarda olduğu yılları kapsar. Dolayısıyla, temel iktisadî güç olarak özel girişime dayanan Demokrat Parti ve Adalet Partisinin iktidarda oluşları ile kredilerin millî gelir içindeki oranlarının yüksekliği arasında bir paralellik söz konusudur.

Bu paralellik, Demokrat Partinin ilk iktidar yılları bir tarafa bırakılırsa, 1950 - 1972 döneminde söz konusu oranların en düşük olduğu yılların 1960 - 1964 süresine düşmesiyle de kanıtlanmaktadır. Çünkü bilindiği gibi bu dönemde (1960-1964) D.P. ve A.P. iktidarda değildir.

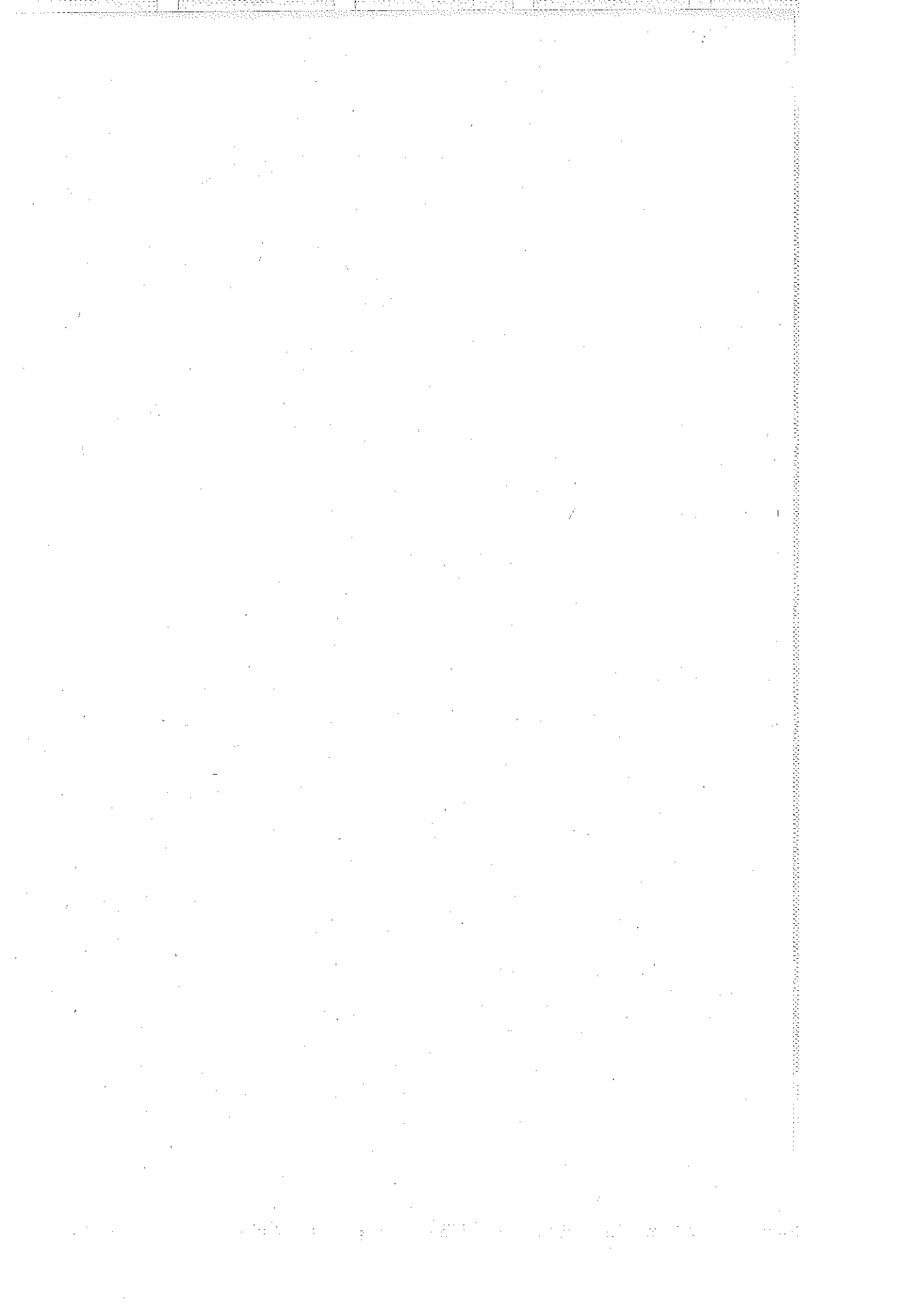
Yalnız, Tablo 9 un incelenmesinin ortaya koyduğu gibi kredilerin millî gelir içindeki oranı 1960 dan önce, 1957 den itibaren düşmeye başlamıştır. Bu durum kredilerin gelişmesine enflasyonun sınır koyduğu görüşümüzü doğrulamaktadır. Çünkü, enflasyonist gidiş 1958 yılında zamanın iktidarını (D.P.) istikrar programını uygulamak zorunda bırakmış, bu arada, yukarıdaki bir dipnotta da (dipnot 54) belirttiğimiz gibi, kredileri bir tavanla sınırlamak yoluna gidilmiştir.

Bu açıklamalarımızla çalışmamızın bu kısmını, dolayısıyla de tümünü tamamlamış oluyoruz. Burada ileri sürülen konuların tartışılmasını diliyoruz.

30 Haziran 1974

ANKARA

E K
TABLOLAR İÇİN AÇIKLAMALAR
VE
TABLOLAR



TABLolar İÇİN AçIKLAMALAR

Burada tablolarda yer alan verileri hangi kaynaklardan, hangi yolları izleyerek elde ettiğimizi, bazı rakamlara nasıl ulaştığımızı açıklamaya çalışıyoruz.

TABLO 1

Tablonun 1, 2, 5 ve 6 ncı sütunlarında⁶⁰ yer alan verileri DİE, Türkiye Millî Geliri, Kaynak ve Yöntemler, 1948 - 1972, s. 105, 107, 115, 117, 172 den aldık. Üçüncü sütun rakamlarına, birinci sütun verilerini ve Ticaret Bakanlığı Konjonktür ve Yayın Müdürlüğü Toptan Eşya Fiyatları Genel Endeksini kullanarak ulaştık. Dördüncü sütunda yer alan nüfus verilerini, DİE, Türkiye'de Toplumsal ve Ekonomik Gelişmenin 50 Yılı, s: 77 den aldık. Son sütun rakamlarını üçüncü sütunu nüfus sütununa (dördüncü) oranlayarak elde ettik.

TABLO 2

Tablonun üst ve alt gibi iki kısmı vardır. Üst kısımda 1948 ve öncesi, alt kısımda 1948 ve sonrası yer almaktadır. Tablonun ikinci ve beşinci sütunlarında yer alan veriler, üst kısım (1948 ve öncesi) için 1948 yılı üretici fiyatlarıyla, alt kısım (1948 ve sonrası) için 1968 yılı üretici fiyatlarıdır.

Tablonun üst kısmında kalan 1923 - 1948 dönemine ait verilerin hesaplanmasında T. Bulutay, Y. S. Tezel, N. Yıldırım, Türkiye Millî Geliri, 1923 - 1948, Tablo 8.1. ve Tablo 8.2.A. ya dayanılmıştır. Tablonun alt kısmında yer alan 1948 - 1972 yıllarına ait veriler için Tablo 1 kullanılmıştır.

60) Sütunların rakamını belirlerken yılların gösterildiği sütunları gözönünde bulundurmuyoruz. Bundan sonraki tüm tablolar için de aynı şekilde hareket ediyoruz.

TABLO 3

Tabloda yer alan tarım, tarım ve hayvancılık, ormancılık ve bakkılcılık toplamından, sanayi, madencilik ve tař ocaklıđı, imalât sanayii ve elektrik, gaz, su toplamından oluřmaktadır. Tablodaki verilerin hesaplanmasında, 1948 ve öncesi için T. Bulutay, Y. S. Tezel, N. Yıldırım, Ad. Ge. Es., Tablo 8.2.A. ve 8.2.B. den; 1948 - 1972 için DİE, Türkiye Millî Geliri, Kaynak ve Yöntemler, 1948 - 1972, s. 104 ve sonrasında yararlanılmıřtır.

Tablo 2 dekine benzer şekilde, ikinci ve dördüncü sütunlarda yer alan veriler üst kısım (1948 ve öncesi) için 1948 yılı üretici fiyatlarıyla, alt kısım (1948 ve sonrası) için 1968 yılı üretici fiyatlarıdır.

TABLO 4

Tablodaki rakamlar, 1923 - 1948 dönemi için DİE, İstatistik Yıllığı 1952, s. 369 dan; 1949 - 1969 dönemi için DİE, Türkiye İstatistik Yıllığı 1971, s. 339 dan; 1970, 1971 yılları için DİE, Türkiye İstatistik Cep Yıllığı 1972, s. 176 dan; 1972 yılı için, DİE, Aylık İstatistik Bülteni, 1973 - VIII, s. 50 den alınmıřlardır.

TABLO 5

Ekilen tarlalar artı bađ ve bahçeler (bin hektar olarak) bazı yıllarda şöyledir : 1948 de 10985, 1949 da 10525, 1970 de 18632, 1971 de 19011, 1972 de 19260. Bunlardan 1948 ve 1949 yıllarına ait olanlar, DİE, 1959 İstatistik Yıllığı, s. 210 dan; 1970 ve 1971 yıllarına ait olanlar DİE, Türkiye İstatistik Cep Yıllığı 1972, s. 83 den; 1972 yılına ait olanı DİE, Tarım İstatistikleri Özeti 1972, s. 7 den alınmıřtır. Bu konudaki (ekilen tarlalar artı bađ ve bahçeler) 1950 - 1969 dönemi verileri T. Bulutay, Türkiye İktisadî Büyümesi Üzerine Bazı Düşünceler, S.B.F. Dergisi, Cilt : XXVI, Sayı 2, Tablo 5 den sağlanmıřtır.

Tablonun birinci, ikinci ve üçüncü sütunundaki veriler T. Bulutay, Y. S. Tezel, N. Yıldırım, Ad. Ge. Es. den alınmıřtır. Sütun bir için Tablo Ek. 1 — Tablo Ek. 4'e; sütun iki için Tablo Ek. 5 —

Tablo Ek. 9'a; sütun üç için Tablo Ek. 10 — Tablo Ek. 14'e dayanılmıştır.

TABLO 6

Tablonun dördüncü sütununda yer alan bucak ve köy nüfusu verilerine, "yıl ortası nüfus tahminlerine" belirli oranların uygulanması yoluyla ulaşıldı. Bu oranlar şöyle elde edildi : 1950, 1955, 1960, 1965, 1970 nüfus sayımlarından sağlanan "bucak ve köy nüfusu" rakamları, DİE, Türkiye'de Toplumsal ve Ekonomik Gelişmenin 50 yılı, s. 77 deki "yıl ortası nüfus tahmini" verilerinin 1950, 1955, 1960, 1965, 1970 değerlerine bölündü. Böylece bu beş yıl için ayrı ayrı oranlar elde edildi. Sonra bunlardaki (oranlardaki) yıllık azalmalara dayanılarak ara yıllar için oranlar bulundu. 1948, 1949 yılları için 1950 oranı aynen kullanıldı. 1970 den sonrası için 1965 - 1970 arasındaki azalmaya dayanılarak oranlar elde edildi.

Nüfus sayımlarındaki "bucak ve köy nüfusu" verileri 1950 için DİE, 1959 İstatistik Yıllığı, s. 70, 71 den; 1955, 1960 için DİE, İstatistik Yıllığı 1960 - 1962, s. 69 dan; 1965 için DİE, Türkiye İstatistik Yıllığı 1971, s. 30 dan; 1970 için DİE, Genel Nüfus Sayımı, İdarî Bölünüş 25.10.1970, s. XVII den sağlandı.

Tablonun birinci sütunundaki köy nüfusu rakamları T. Bulutay, Y. S. Tezel, N. Yıldırım, Ad. Ge. Es., Tablo 4.2. den alındı.

Tablodaki çift hayvanları ve traktör sayıları 1936 - 1939 için DİE, 1959 İstatistik Yıllığı, s. 210 dan; 1940 - 1970 için DİE, Türkiye İstatistik Yıllığı 1971, s. 180 den; 1971 için DİE, Türkiye İstatistik Cep Yıllığı 1972, s. 84 den; 1972 için DİE, Tarım İstatistikleri Özeti 1972, s. 8 den sağlandı.

TABLO 7

Tablodaki ilk sütun, T. Bulutay, Y. S. Tezel, N. Yıldırım, Ad. Ge. Es., Tablo 8.2.B. den alınan tarımsal (çiftçilik + ormancılık + balıkçılık) gelir verilerinin Tablo 6 daki köy nüfusu rakamlarına bölünmesi ile elde edilmiştir.

İkinci sütun, T. Bulutay, Y. S. Tezel, N. Yıldırım, Ad. Ge. Es., Tablo 2.5 den alınan carî fiyatlarla hububat, bakliyat, diğer tarla

ürünleri üretim değerleri toplamının Tablo 5 deki hububat, bakliyat, diğer tarla ürünleri ekilişleri toplamına oranlanması ile bulunmuştur.

İkinci sütundan üçüncüye geçilirken Tablo 11 in ilk sütununda yer alan tarım geliri zmnî fiyat endeksi kullanılmıştır.

Dördüncü sütun, DİE, Türkiye Millî Geliri, Kaynak ve Yöntemler, 1948 - 1972, s. 114, 116 dan alınan tarımsal gelirin Tablo 6 daki bucak ve köy nüfusuna bölünmesi ile elde edilmiştir.

Beşinci sütundaki "bitkisel üretim toplamı" verileri DİE, Türkiye Millî Geliri, Kaynak ve Yöntemler, 1948 - 1972, s. 20 - 23 den; "ekilen tarlalar artı bağlar ve bahçeler" rakamları Tablo 5 den alınmıştır.

Beşinci sütundan altıncı sütuna geçişte Tablo 11 in dördüncü sütununda yer alan tarım geliri zmnî fiyat endeksine dayanılmıştır.

TABLO 9

Tablonun ilk ve beşinci sütunlarındaki toplam krediler bankaların toplam kredilerini ifade eder. Bu veriler Tablo 17 den alınmıştır. Aynı sütunlardaki carî üretici fiyatları ile gayri safî millî hasıla rakamları T. Bulutay, Y. S. Tezel, N. Yıldırım, Ad. Ge. Es., Tablo 8.2.A. dan ve DİE, Türkiye Millî Geliri, Kaynak ve Yöntemler, 1948 - 1972, s. 104 ve sonrasında sağlanmıştır.

İkinci ve altıncı sütunlara ulaşılrken kullanılan veriler Tablo 17 den alınmıştır.

Üçüncü sütuna Tablo 5 in üçüncü sütununun birinci sütununa oranlanması ile erişilmiştir.

Yedinci sütunda yer alan sınaî bitkiler ve hububat ekilişleri verileri, 1949 - 1959 için DİE, 1959 İstatistik Yıllığı, s. 211 ve 213 den; 1960 - 1962 için DİE, Türkiye İstatistik Yıllığı 1968, s. 169, 171 den; 1963 - 1970 için DİE, Türkiye İstatistik Yıllığı 1971, s. 182, 184 den; 1971, 1972 için DİE, Tarım İstatistikleri Özeti 1972, s. 9, 11 den alınmıştır.

Dördüncü ve sekizinci sütunlarda kullanılan bağlar ve bahçeler ve ekilen tarlalar verileri, 1938, 1948 - 1959 için DİE, 1959 İstatistik Yıllığı, s. 210 dan; 1960 - 1970 için DİE, Türkiye İstatistik Yıl-

lığı 1971, s. 179 dan; 1971, 1972 için DİE, Tarım İstatistikleri Özeti 1972, s. 7 den sağlanmıştır.

TABLO 10

Tablodaki ilk ve ikinci sütun verileri, T. Bulutay, Y. S. Tezel, N. Yıldırım, Ad. Ge. Es., Tablo Ek 52 den alınmıştır.

Dördüncü ve beşinci sütunlarda yer alan rakamlar, 1948 - 1967 dönemi için İstanbul Ticaret ve Sanayi Odası İhracat maddeleri ve İthalât maddeleri fiyat endekslerini ifade ederler. Bunlar DİE, 1959 İstatistik Yıllığı, s. 375 den; DİE, İstatistik Yıllığı 1960 - 1962, s. 374 den; DİE, Aylık İstatistik Bülteni, 1970 - III, s. 92 den alınmıştır. Söz konusu sütunlardaki veriler, 1968 - 1972 dönemi için DİE, dış ticaret endekslerini gösterirler. Bunlar DİE, Aylık İstatistik Bülteni, 1973 - VIII, s. 65 den sağlanmıştır.

TABLO 11

Tablonun ilk sütunu verileri, T. Bulutay, Y. S. Tezel, N. Yıldırım, Ad. Ge. Es., Tablo 8.2.A. daki tarım geliri, Tablo 8.2.B. daki tarım gelirine oranlanarak elde edilmiştir. Dördüncü sütundaki rakamlara DİE, Türkiye Millî Geliri, Kaynak ve Yöntemler, 1948 - 1972, s. 104, 106 daki tarım gelirlerinin s. 114, 116 daki tarım gelirlerine bölünmesi yolu ile varılmıştır.

Tablonun ikinci sütunu, T. Bulutay, Y. S. Tezel, N. Yıldırım Ad. Ge. Es., Tablo Ek. 25 den alınmıştır. Beşinci sütunda yer alan sanayi fiyatları endeksi, Ticaret Bakanlığı Konjonktür ve Yayın Müdürlüğü "sanayi hammaddeleri ve yarı mamulleri, toplam" fiyat endeksini ifade eder. Bu veriler, 1948 - 1959 için DİE, 1959 İstatistik Yıllığı, s. 375 den; 1960 - 1965 için DİE, Türkiye İstatistik Yıllığı 1964, 65, s. 498 den; 1966, 1967 için DİE, Türkiye İstatistik Yıllığı 1968, s. 402 den; 1968 - 1971 için DİE, Aylık İstatistik Bülteni, 1972 - VIII, s. 94 den; 1972 için DİE, Aylık İstatistik Bülteni, 1973, VI - VII, s. 98 den sağlanmıştır.

TABLO 12

Tablonun ilk sütunu, DİE, Türkiye Millî Geliri, Kaynak ve Yöntemler, 1948 - 1972, s. 104, 106 daki sanayi gelirin, s. 114, 116

daki sanayi gelirine bölünmesi ile elde olunmuştur. Sanayi geliri yerine gayri safî millî hasıla kavramı kullanılmak ve aynı işlem tekrarlanmak suretiyle tablonun üçüncü sütunu ortaya çıkmıştır. Burada DİE nin söz konusu yayınının s. 105, 107, 115, 117 si kullanılmıştır. Son sütuna, T. Bulutay, Y. S. Tezel, N. Yıldırım, Ad. Ge. Es., Tablo 8.2.A. da yer alan gayri safî millî hasıla rakamları, Tablo 8.2.B. de bulunan gayri safî millî hasıla verilerine bölünerek varılmıştır.

TABLO 13

Tablonun birinci sütunu verileri, T. Bulutay, Y. S. Tezel, N. Yıldırım, Ad. Ge. Es., Tablo 9.3' den alındı. Üçüncü sütun rakamları, DİE, Türkiye Yatırım Hesapları, Kaynak ve Yöntemler, 1948 - 1972, s. 18, 19 dan sağlandı.

İkinci sütuna, birinci sütun verilerininin T. Bulutay, Y. S. Tezel, N. Yıldırım, Ad. Ge. Es., Tablo 8.2.A. dan alınan alıcı fiyatları ile gayri safî millî hasıla (carî üretici fiyatları ile) rakamlarına bölünmesi ile ulaşıldı. Dördüncü sütun, üçüncü sütunun DİE, Türkiye Millî Geliri, Kaynak ve Yöntemler, 1948 - 1972, s. 105, 107 deki alıcı fiyatları ile gayri safî millî hasıla (carî üretici fiyatları ile) verilerine bölünmesi yoluyla elde edildi.

TABLO 14

DİE, Türkiye Yatırım Hesapları, Kaynak ve Yöntemler, 1948 - 1972, s. 18, 19 dan toplam gayri safî yatırımlar alındı. Bunlardan, DİE, Türkiye Millî Geliri ve Harcamaları, 1948 - 1972, s. 19, 20 den sağlanan aşınma ve eskime (sabit sermaye tüketimi) rakamları düşüldü. Böylece birinci sütun elde edilmiş oldu.

İkinci sütunda yer alan "yatırım fiyat endeksi" nin hesaplanmasında, 1948 - 1965 dönemi için Doç. Dr. Uğur Korum, Ekonometrik Modeller ve Türk Ekonomisi için Bir Deneme, s. 162 B ye; 1965 - 1969 dönemi için T. Bulutay, Türkiye İktisadî Büyümesi Üzerine Bazı Düşünceler, Tablo 6, sütun 2 ye; 1969 - 1972 dönemi için, DPT, Yıllık Programlar Finansman Şubesi, Aylık Ekonomik Rapor, Ocak 1974, Sayı 15, s. 38 deki "toplam yatırım deflatörleri"ne dayanıldı.

Birinci sütunun ikinci sütuna bölünmesi üçüncü sütunu ortaya çıkardı.

T. Bulutay, Y. S. Tezel, N. Yıldırım, Ad. Ge. Es., Tablo 9.4 den alınan 1948 yılı sabit sermaye stoku rakamına (9784.2), incelemekte olduğumuz tablonun (Tablo 14) üçüncü sütun verileri eklenerek dördüncü sütun elde edildi.

Dördüncü sütunun ikinci sütunla çarpılması sonucunda son sütuna ulaşıldı.

TABLO 15

T. Bulutay, Y. S. Tezel, N. Yıldırım, Ad. Ge. Es., Tablo 8.2.B. den aldığımız, 1923 - 1948 dönemindeki 1948 yılı üretici fiyatları ile tarımsal gelir verilerine bir trend denklemi uydurulmuştur. Tarımsal gelirin y ile, yıl olarak zamanın x ile gösterildiği bu denklem,

$$y = 2847 + 44.1354 x$$

olarak elde edilmiştir. Tablonun ilk sütunu verileri bu denkleme dayanılarak bulunmuştur.

Aynı şekilde bir trend denklemi, DİE, Türkiye Millî Geliri, Kaynak ve Yöntemler, 1948 - 1972, s. 114, 116 dan alınan, 1948 - 1972 dönemindeki, 1968 yılı üretici fiyatları ile tarımsal gelir verilerine uydurulmuştur. Simgelerin (sembollerin) aynı değişkenleri gösterdiği bu denklem,

$$y = 25967.584 + 835.521 x$$

olarak bulunmuştur. Tablonun dördüncü sütunu bu denklem kullanılarak elde edilmiştir.

T. Bulutay, Y. S. Tezel, N. Yıldırım, Ad. Ge. Es., Tablo 8.2.B. deki 1948 yılı üretici fiyatları ile gayri safî millî hasıla rakamlarından aynı tablodaki tarımsal gelir verilerinin çıkarılması, çıkan sonuca birinci sütundaki (Tablo 15) düzeltilmiş tarımsal gelir değerlerinin eklenmesi ile ikinci sütun ortaya çıkmıştır.

DİE, Türkiye Millî Geliri, Kaynak ve Yöntemler, 1948 - 1972, s. 115, 117 deki 1968 yılı üretici fiyatları ile gayri safî millî hasıladan, aynı tablolardaki (s. 114, 116) tarımsal gelir verilerinin çıkarıl-

ması, çıkan sonuca dördüncü sütündeki (Tablo 15) düzeltilmiş tarımsal gelir değerlerinin eklenmesi ile beşinci sütuna ulaşılmıştır.

Tablonun üçüncü sütunu, ikinci sütunun, Tablo 12 nin son sütununda yer alan gayri safî millî hasıla zımnî fiyat endeksi ile çarpımı sonucunda elde edilmiştir. Aynı şekilde, beşinci sütunun, Tablo 12 nin üçüncü sütununda yer alan gayri safî millî hasıla zımnî fiyat endeksi ile çarpımı Tablo 15 in son sütununu ortaya çıkarmıştır.

TABLO 16

Tabloda yer alan değerlerin hesaplanmasında, T. Bulutay, Y. S. Tezel, N. Yıldırım, Ad. Ge. Es., Tablo 8.2.A. ve Tablo 9.4'e; Tablo 4, 14, 15'e dayanılmıştır.

TABLO 17

Tablonun ilk sütunu, T. C. Merkez Bankası, Üç Aylık Bülten, No : 74-75, s. 78, 79 daki "İskonto ve Avanslar Yekûnunun", T. Bulutay, Y. S. Tezel, N. Yıldırım, Ad. Ge. Es., Tablo Ek. 40 daki Osmanlı Bankasının Türkiye'deki "İskonto ve Avansları" ile toplamını ifade eder.

İkinci sütun, T. Bulutay, Y. S. Tezel, N. Yıldırım, Ad. Ge. Es., Tablo Ek. 40 dan alınmıştır.

Üçüncü sütun, T. C. Merkez Bankası, Üç Aylık Bülten, No : 74-75, s. 78, 79 daki "Mevduat" ile T. Bulutay, Y. S. Tezel, N. Yıldırım, Ad. Ge. Es., Tablo Ek. 41 daki Osmanlı Bankasının Türkiye'deki "Mevduat ve Alacaklı Hesapları" toplamından oluşur.

Dördüncü sütun, T. C. Merkez Bankası, Aylık Bülten, 1973, 10-11, s. 32, 33 daki 17 inci sütunu ifade eder. Beşinci sütun, Aynı Yayın, aynı sayfalardaki 10 uncu sütunu gösterir. Son sütun verileri, Aynı Yayın, s. 30, 31 daki 12 inci sütundan alınmıştır. Dördüncü ve altıncı sütunlarda, sırasıyla bankalararası krediler, bankalararası mevduat gözönüne alınmamıştır.

TABLO 1

TÜRKİYE'DE GAYRİ SAFİ MİLLİ HASILA, NÜFUS VE
BİREY BAŞINA GAYRİ SAFİ MİLLİ HASILA

Yıllar	Gayri Safi Millî Hasıla (Milyon TL.)			Yıl Ortası Nüfus Tahmini (Bin Kişi)	Birey Başına Gayri Safi Millî Hasıla (TL.)		
	Cari Üretici Fiyatlarıyla	1968 Yılı Üretici Fiyatlarıyla	1948 Yılı Fiyatlarıyla		Cari Üretici Fiyatlarıyla	1968 Yılı Üretici Fiyatlarıyla	1948 Yılı Fiyatlarıyla
1948	9492.9	37065.2	9492.9	19992	475	1854	475
1949	9054.4	35212.8	8383.7	20360	445	1730	412
1950	9694.2	38505.9	9994.0	20809	466	1850	480
1951	11644.3	43446.4	11305.1	21352	545	2035	529
1952	13389.3	48621.1	12874.3	21953	610	2215	586
1953	15607.4	54090.5	14586.4	22571	691	2396	646
1954	15914.5	52480.3	13486.9	23206	686	2261	581
1955	19117.4	56641.6	15053.1	23859	801	2374	631
1956	22047.0	58428.0	14896.6	24442	902	2390	609
1957	29309.9	62994.9	16653.4	25252	1161	2495	659
1958	34999.9	65844.3	17326.7	25983	1347	2534	667
1959	43670.0	68521.2	18045.5	26735	1633	2563	675
1960	46664.3	70868.6	18299.7	27509	1696	2576	665
1961	49535.5	72285.6	18906.7	28233	1754	2560	670
1962	57592.7	76754.3	20791.6	28933	1991	2653	719
1963	66801.4	84188.2	23114.7	29655	2353	2839	779
1964	71312.8	87619.4	24847.7	30394	2346	2883	818
1965	76726.3	90367.9	24670.8	31151	2463	2901	792
1966	91419.0	101204.3	27956.9	31934	2863	3169	875
1967	101480.6	105460.5	29586.2	32750	3099	3220	903
1968	112493.4	112493.4	30568.9	33585	3350	3350	910
1969	124892.9	118594.1	31698.7	34442	3626	3443	920
1970	146919.8	125242.6	34897.8	35321	4160	3546	988
1971	192035.6	136581.9	39351.6	36221	5302	3826	1086
1972	236802.7	148353.7	41111.6	37146	6375	3994	1107

TABLO 2

TÜRKİYE'DE TOPLAM VE BİREY BAŞINA GAYRİ SAFİ MİLLİ
HASILANIN ÇEŞİTLİ DÖNEMLERDE ARTIŞ HIZLARI

	Gayri Safi Millî Hasıla				Birey Başına Gayri Safi Millî Hasıla			
	Cari Üretici Fiyatlarıyla	1948 ve 1968 Yılı Üretici Fiyatlarıyla	1948 Yılı Fiyatlarıyla	Cari Üretici Fiyatlarıyla	1948 ve 1968 Yılı Üretici Fiyatlarıyla	1948 Yılı Fiyatlarıyla	Cari Üretici Fiyatlarıyla	1948 Yılı Fiyatlarıyla
1923 - 1929 Dönemi	Dönem Süresinde Yıllık Ortalama Olarak	217.63	180.24	183.86	192.34	159.24	162.49	162.49
1929 - 1935 Dönemi	Dönem Süresinde Yıllık Ortalama Olarak	119.61	113.37	113.98	115.39	109.87	110.42	110.42
1935 - 1939 Dönemi	Dönem Süresinde Yıllık Ortalama Olarak	63.19	118.10	112.77	55.70	104.07	99.38	99.38
1939 - 1948 Dönemi	Dönem Süresinde Yıllık Ortalama Olarak	93.87	103.02	102.13	92.62	100.68	99.90	99.90
1948 - 1953 Dönemi	Dönem Süresinde Yıllık Ortalama Olarak	157.49	146.42	141.52	145.25	135.07	130.54	130.54
1953 - 1961 Dönemi	Dönem Süresinde Yıllık Ortalama Olarak	114.37	111.61	110.38	111.31	108.77	107.64	107.64
1961 - 1965 Dönemi	Dönem Süresinde Yıllık Ortalama Olarak	462.18	104.46	100.29	403.74	91.27	87.62	87.62
1965 - 1972 Dönemi	Dönem Süresinde Yıllık Ortalama Olarak	140.24	100.50	100.03	133.75	99.03	98.62	98.62
1972 - 1976 Dönemi	Dönem Süresinde Yıllık Ortalama Olarak	164.41	145.93	153.66	145.47	129.23	136.00	136.00
1976 - 1980 Dönemi	Dönem Süresinde Yıllık Ortalama Olarak	112.88	109.19	110.73	109.09	105.85	107.20	107.20
1980 - 1984 Dönemi	Dönem Süresinde Yıllık Ortalama Olarak	317.38	133.64	129.62	253.84	106.84	103.72	103.72
1984 - 1988 Dönemi	Dönem Süresinde Yıllık Ortalama Olarak	127.17	104.21	103.70	119.23	100.86	100.47	100.47
1988 - 1992 Dönemi	Dönem Süresinde Yıllık Ortalama Olarak	154.89	125.02	130.49	140.42	113.32	118.21	118.21
1992 - 1996 Dönemi	Dönem Süresinde Yıllık Ortalama Olarak	113.72	106.26	107.62	110.11	103.33	104.55	104.55
1996 - 2000 Dönemi	Dönem Süresinde Yıllık Ortalama Olarak	308.63	164.17	166.64	258.83	137.68	139.77	139.77
2000 - 2004 Dönemi	Dönem Süresinde Yıllık Ortalama Olarak	129.80	109.17	109.52	122.69	105.38	105.68	105.68

TÜRK TARIM VE SANAYİNDE ÇEŞİTLİ
DÖNEMLERDE ARTIŞ HIZLARI

	Tarım		Sanayi		
	Cari Üretici Fiyatlarıyla	1948 ve 1968 Yılı Üretici Fiyatlarıyla	Cari Üretici Fiyatlarıyla	1948 ve 1968 Yılı Üretici Fiyatlarıyla	
1923 - 1929 Dönemi	Dönem Süresinde Yıllık Ortalama Olarak	283.47	208.10	162.17	158.82
1929 - 1935 Dönemi	Dönem Süresinde Yıllık Ortalama Olarak	130.58	118.02	110.36	109.80
1935 - 1939 Dönemi	Dönem Süresinde Yıllık Ortalama Olarak	43.22	92.12	115.65	202.84
1939 - 1948 Dönemi	Dönem Süresinde Yıllık Ortalama Olarak	90.54	98.69	102.61	117.14
1948 - 1953 Dönemi	Dönem Süresinde Yıllık Ortalama Olarak	173.92	162.51	159.49	143.99
1953 - 1961 Dönemi	Dönem Süresinde Yıllık Ortalama Olarak	118.48	115.62	114.87	111.00
1961 - 1965 Dönemi	Dönem Süresinde Yıllık Ortalama Olarak	534.11	109.09	352.44	92.27
1965 - 1972 Dönemi	Dönem Süresinde Yıllık Ortalama Olarak	148.23	101.01	128.05	99.14
1972 - 1976 Dönemi	Dönem Süresinde Yıllık Ortalama Olarak	164.38	137.17	159.40	144.58
1976 - 1980 Dönemi	Dönem Süresinde Yıllık Ortalama Olarak	112.88	107.43	111.88	108.92
1980 - 1984 Dönemi	Dönem Süresinde Yıllık Ortalama Olarak	250.68	112.71	423.84	181.51
1984 - 1988 Dönemi	Dönem Süresinde Yıllık Ortalama Olarak	118.84	101.59	140.48	110.19
1988 - 1992 Dönemi	Dönem Süresinde Yıllık Ortalama Olarak	134.22	109.99	173.16	142.41
1992 - 1996 Dönemi	Dönem Süresinde Yıllık Ortalama Olarak	108.56	102.50	118.29	110.60
1996 - 2000 Dönemi	Dönem Süresinde Yıllık Ortalama Olarak	249.72	130.99	338.49	196.21
2000 - 2004 Dönemi	Dönem Süresinde Yıllık Ortalama Olarak	121.39	104.43	134.07	113.74

TABLO 4
1923 - 1972 DÖNEMİNDE İTHALÂT VE İHRACAT DEĞERLERİ
(BİN TL.)

Yıllar	Toplam İthalât	Toplam İhracat	Toplam İhracat Eksi Toplam İthalât	Yıllar	Toplam İthalât	Toplam İhracat	Toplam İhracat Eksi Toplam İthalât
1923	144789	84651	- 60138	1949	812271	693910	- 118361
1924	193611	158868	- 34743	1950	798587	737587	- 62272
1925	241619	192428	- 49191	1951	1125840	879429	- 246411
1926	234700	186423	- 48277	1952	1556575	1016158	- 540417
1927	211398	158421	- 52977	1953	1491093	1108971	- 382122
1928	223532	173537	- 49995	1954	1339404	937787	- 401617
1929	256296	153214	- 101082	1955	1393384	877370	- 516014
1930	147551	151454	+ 3903	1956	1140553	853972	- 286581
1931	126660	127275	+ 615	1957	1111951	966608	- 145343
1932	85984	101301	+ 15317	1958	892275	692358	- 189917
1933	74676	96162	+ 21486	1959	1315950	990636	- 325314
1934	86790	92149	+ 5359	1960	2213749	1721168	- 492581
1935	88823	95861	+ 7038	1961	4585129	3120659	- 1464470
1936	92531	117733	+ 25202	1962	5599802	3430777	- 2169025
1937	114379	137984	+ 23605	1963	6216051	3312781	- 2903270
1938	149837	144947	- 4890	1964	4878041	3696942	- 1181099
1939	118249	127389	+ 9140	1965	5193332	4173643	- 1019689
1940	68923	111446	+ 42523	1966	6521885	4414570	- 2107315
1941	74815	123081	+ 48266	1967	6216794	4701007	- 1515787
1942	147713	165034	+ 17321	1968	6934025	4467771	- 2466254
1943	203045	257152	+ 54107	1969	6785348	4831503	- 1953845
1944	164945	232630	+ 67585	1970	9598000	6408000	- 3190000
1945	126166	218929	+ 92763	1971	16475000	9090060	- 7385000
1946	223931	432094	+ 208163	1972	21564072	11875884	- 9688188
1947	685003	652244	- 59759				
1948	770149	551038	- 219111				

TABLO 5

ÇEŞİTLİ TARIMSAL ÜRÜNLERİN EKİLİŞLERİ, BU ÜRÜNLERİN EKİLİŞLER TOPLAMININ, EKİLEN TARLALAR ARTI BAĞLAR VE BAĞÇELERİN ENDEKSİLERİ

Yıllar	Hububat + (Buğday + Arpa + Çav- dar + Mısır) Ekilişi (Hektar)	Bakliyat (Fasulye + Bakla + No- hut + Mer- cimek + Bur- çak) Ekilişi (Hektar)	Diğer Tarla Ürünleri (Tütün + S. Pancarı + Patates + Pamuk + Su- sam + Soğan) Ekilişi (Hektar)	Hububat + Bakliyat + Diğer Tarla Ürünleri Ekilişi (Hektar)	Hububat + Bakliyat + Diğer Tarla Ürünleri Ekilişi Endeksi	Yıllar	Ekilen Tarlalar Artı Bağlar ve Bahçeler Endeksi
1924	3939340	—	—	5311054	100.00	1948	100.00
1925	4606609	337388	367057	6165027	116.08	1949	95.81
1926	5613467	281910	269650	4018623	76.87	1950	103.18
1927	3598309	154879	265435	5800052	109.21	1951	110.74
1928	5100200	359200	340652	372026	104.18	1952	122.36
1929	4840621	320600	372026	5333247	107.80	1953	134.07
1930	4900901	345200	479441	5725542	109.99	1954	136.26
1931	5053448	343300	444623	5841371	96.76	1955	145.79
1932	4555377	276400	307326	5139103	105.66	1956	149.59
1933	4854536	407380	349824	5611690	118.67	1957	148.39
1934	5476728	429405	396492	6302625	125.45	1958	151.87
1935	5868776	372807	421288	662871	132.75	1959	155.10
1936	6146331	371531	532710	7050572	127.65	1960	138.08
1937	5862049	332914	584500	6779463	143.03	1961	157.19
1938	6715333	346543	534666	7596542	148.33	1962	138.11
1939	6940739	359877	577458	7878074	159.10	1963	159.15
1940	7448007	366882	635048	8449937	158.99	1964	160.36
1941	7426045	388105	629917	8444067	158.67	1965	160.21
1942	7380890	403500	642750	8427140	130.04	1966	162.39
1943	6000242	388790	537704	6906736	135.99	1967	163.20
1944	6352112	387928	532414	7222454	133.82	1968	167.28
1945	6277404	308750	521032	7107186	139.63	1969	171.47
1946	6534217	325588	556208	7416013	147.84	1970	169.61
1947	6952426	347377	551798	7851601	157.57	1971	173.06
1948	7354736	380383	633544	8368663	—	1972	175.33

TABLO 6

KOY VE BUCAK NÜFUSLARI, ÇİFT HAYVANLARI
VE TRAKTÖR SAYILARI

Yıllar	Köy Nüfusu (Kişi)	Çift Hayvanları (Çift Sayısı)	Traktör Sayısı	Yıllar	Bucak ve Köy Nüfusu (Kişi)	Çift Hayvanları (Çift Sayısı)	Traktör Sayısı
1923	10017000	—	—	1948	15033141	2442494	1756
1924	10222000	—	—	1949	15363656	2510780	9170
1925	10431000	—	—	1950	15702851	2495256	16585
1926	10645000	—	—	1951	15956350	2506148	24000
1927	10865979	—	—	1952	16247415	2349417	31415
1928	11097000	—	—	1953	16540029	2389868	35600
1929	11334000	—	—	1954	16838274	2592419	37743
1930	11575000	—	—	1955	17137420	2563878	40282
1931	11822000	—	—	1956	17402704	2578148	43727
1932	12074000	—	—	1957	17820336	2591316	44144
1933	12332000	—	—	1958	18175109	2476938	42527
1934	12595000	—	—	1959	18532702	2596460	41896
1935	12916176	—	—	1960	18895089	2647695	42136
1936	13141000	2065050	961	1961	19248436	2605793	42505
1937	13370000	2250880	987	1962	19573175	2656920	43747
1938	13603000	2193894	1013	1963	19904436	2652033	50844
1939	14002000	2360711	1039	1964	20242404	2749000	51781
1940	14083645	2590961	1066	1965	20585604	2674000	54668
1941	14234000	2656856	1039	1966	20843322	2740825	65103
1942	14386000	2563477	1012	1967	21110650	2659567	74982
1943	14538000	2423403	984	1968	21380211	2681715	85475
1944	14693000	2228291	956	1969	21646797	2349247	96407
1945	14784124	2287030	1156	1970	21914075	2157555	105865
1946	15107000	2284235	1356	1971	22178118	2098992	118525
1947	15437000	2393868	1556	1972	22443613	2052836	133726
1948	15775000	—	—				

TABLO 7

KİŞİ BAŞINA, ARAZİ BAŞINA TARIMSAL VERİMLİLİKLER

Yıllar	1948 Yılı Üretici Fiyatları ile Tarımsal Gelir Bölü Kõy Nüfusu (TL.)	Hububat + Bakliyat + Diğer Tarla Ürünleri Üretim Değeri Bölü Ekilisi (1948 Yılı Fiy.) (Hektara TL.)	Hububat + Bakliyat + Diğer Tarla Ürünleri Üretim Değeri Bölü Ekilisi (1948 Yılı Fiy.) (Hektara TL.)	Yıllar	1968 Yılı Üretici Fiyatları ile Tarımsal Gelir Bölü Kõy Nüfusu (TL.)	BİTKİSEL Üretim Toplamı Bölü Ekilen Tarlalar Artı Başlar ve Bahçeler (Cari Fiy.) (Hektara TL.)	BİTKİSEL Üretim Toplamı Bölü Ekilen Tarlalar Artı Başlar ve Bahçeler (1968 Yılı Fiy.) (Hektara TL.)
1923	126.8	—	—	1948	1099.3	352.4	1351.2
1924	158.2	—	—	1949	932.4	308.3	1207.6
1925	163.6	77.9	181.3	1950	1010.5	320.6	1250.4
1926	211.7	82.2	225.7	1951	1190.6	408.1	1475.9
1927	144.1	79.5	204.5	1952	1283.7	428.6	1484.6
1928	167.4	77.3	198.4	1953	1370.5	457.9	1465.3
1929	233.2	127.5	313.4	1954	1164.4	389.6	1230.6
1930	219.6	70.9	249.2	1955	1253.6	441.5	1256.8
1931	246.0	50.7	233.1	1956	1295.9	502.4	1292.5
1932	171.8	32.6	143.6	1957	1345.9	715.4	1382.9
1933	205.0	34.5	203.3	1958	1440.6	813.0	1445.8
1934	206.1	33.4	207.7	1959	1416.8	910.5	1452.8
1935	188.5	39.8	208.6	1960	1420.3	957.0	1439.7
1936	285.1	58.6	299.3	1961	1327.5	978.7	1408.0
1937	270.1	57.9	282.6	1962	1366.1	1157.3	1473.3
1938	280.0	52.6	262.6	1963	1474.2	1336.5	1617.5
1939	282.6	52.7	258.1	1964	1443.7	1303.1	1572.1
1940	277.2	67.0	281.4	1965	1365.1	1279.8	1508.7
1941	229.1	79.8	234.0	1966	1493.4	1509.6	1628.7
1942	270.2	274.6	336.2	1967	1478.2	1528.3	1575.6
1943	233.8	568.4	370.0	1968	1482.7	1541.9	1541.9
1944	206.7	235.8	242.5	1969	1483.4	1652.3	1555.3
1945	157.6	176.0	195.0	1970	1522.1	1868.6	1561.2
1946	237.8	243.8	279.1	1971	1703.4	2384.0	1748.1
1947	205.8	210.7	229.9	1972	1640.1	2678.8	1656.5
1948	273.6	311.6	311.6				

TABLO 9

Yıllar	KREDİLERİN MİLLİ GELİR İÇİNDEKİ, TARIMSAL KREDİLERİN TOPLAM KREDİLER İÇİNDEKİ, DİĞER TARLA ÜRÜNLERİNİN (SINAI BİTKİLERİN) HUBUBAT EKİLİŞİ İÇİNDEKİ, BAĞLAR VE DİĞER TARLA ÜRÜNLERİNİN (SINAI BİTKİLERİN) HUBUBAT EKİLİŞİ İÇİNDEKİ ORANLARI		BAĞÇELERİN EKİLEN TARLALAR İÇİNDEKİ ORANLARI						
	Toplam Krediler Bölü Cari Üretici Fiyatları İle G. S. Milli Has.	Tarimsal Kredilerin Top am Krediler İçindeki Oranı	Diger Tarla Ürünleri Ekilisi Bölü Hububat Ekilisi %	Bağlar ve Bahçeler Bölü Ekilen Tarlalar %	Yıllar	Toplam Krediler Bölü Cari Üretici Fiyatları İle G. S. Milli Has.	Tarimsal Kredilerin Top am Krediler İçindeki Oranı	Sinai Bitkiler Ekilisi Bölü Hububat Ekilisi %	Bağlar ve Bahçeler Bölü Ekilen Tarlalar %
1924	0.0482	0.2934	—	—	1949	0.1153	0.3228	9.44	17.07
1925	0.0603	0.2167	7.97	—	1950	0.1315	0.3231	10.29	14.86
1926	0.0534	0.2326	4.80	—	1951	0.1504	0.3638	11.74	14.76
1927	0.0667	0.2076	7.38	—	1952	0.1941	0.4036	11.17	14.15
1928	0.0775	0.2118	6.68	—	1953	0.2180	0.3513	9.77	13.11
1929	0.0663	0.1977	7.69	—	1954	0.2684	0.3454	9.36	13.33
1930	0.1003	0.2252	9.78	—	1955	0.2628	0.3057	9.52	12.74
1931	0.1052	0.2366	8.80	—	1956	0.2645	0.3213	9.67	12.89
1932	0.1157	0.2482	6.75	—	1957	0.2657	0.2690	9.98	13.45
1933	0.1203	0.2492	7.21	—	1958	0.2469	0.2479	9.68	13.00
1934	0.1151	0.2350	7.24	—	1959	0.2154	0.2436	9.99	13.53
1935	0.1073	0.2271	7.18	—	1960	0.2041	0.2512	8.64	13.46
1936	0.0950	0.2191	8.67	—	1961	0.1680	0.2021	7.93	14.24
1937	0.1102	0.2084	9.97	—	1962	0.1799	0.1885	7.94	14.62
1938	0.1189	0.1803	7.96	15.48	1963	0.1779	0.2026	8.44	14.57
1939	0.1098	0.1970	8.32	—	1964	0.1885	0.2225	9.40	14.76
1940	0.1067	0.1975	8.53	—	1965	0.2098	0.1991	8.72	15.07
1941	0.0957	0.2006	8.48	—	1966	0.2209	0.2244	9.32	15.43
1942	0.0636	0.1680	8.71	—	1967	0.2303	0.2375	9.38	15.56
1943	0.0488	0.1739	8.96	—	1968	0.2451	0.2580	8.83	18.99
1944	0.0695	0.1900	8.38	—	1969	0.2657	0.2578	8.22	18.68
1945	0.1073	0.1920	8.30	—	1970	0.2519	0.2440	7.75	19.52
1946	0.1071	0.2381	8.51	—	1971	0.2231	0.2070	9.18	19.35
1947	0.1358	0.2370	7.94	—	1972	0.2365	0.1746	10.08	19.80
1948	0.1174	0.2105	8.61	15.91					

TABLO 10

İHRACAT VE İTHALAT FİYAT ENDEKSLERİ,
DIŞ TİCARET HADLERİ

Yıllar	İhracat Maddeleri Fiyat Endeksi	İthalat Maddeleri Fiyat Endeksi	İhracat Maddeleri Fiyat Endeksi Bölümlü İthalat Maddeleri Fiyat Endeksi	Yıllar	İhracat Maddeleri Fiyat Endeksi	İthalat Maddeleri Fiyat Endeksi	İhracat Maddeleri Fiyat Endeksi Bölümlü İthalat Maddeleri Fiyat Endeksi
1923	38.14	28.59	133.40	1948	35.71	25.58	139.60
1924	41.56	27.08	133.47	1949	36.43	28.90	126.06
1925	48.05	32.07	149.83	1950	34.64	26.60	130.23
1926	40.57	36.45	111.30	1951	41.43	30.69	135.00
1927	37.96	31.97	118.74	1952	36.79	32.74	112.87
1928	38.21	31.80	120.16	1953	36.43	31.97	113.95
1929	38.70	33.71	114.80	1954	40.36	33.25	121.38
1930	28.66	29.91	95.82	1955	47.86	38.36	124.77
1931	25.41	26.58	95.60	1956	47.50	39.90	119.05
1932	19.44	25.46	76.36	1957	53.21	42.97	123.83
1933	16.90	25.14	67.22	1958	58.57	70.59	82.97
1934	17.53	25.09	69.87	1959	80.36	84.91	94.64
1935	19.33	24.32	79.48	1960	96.79	85.68	112.97
1936	23.38	25.16	92.93	1961	101.79	80.31	126.75
1937	24.15	27.15	88.95	1962	93.93	80.56	116.60
1938	22.53	24.86	90.63	1963	102.50	79.28	129.29
1939	23.32	26.06	89.49	1964	94.64	86.70	109.16
1940	27.33	32.32	84.56	1965	91.43	95.40	95.84
1941	38.12	38.76	98.35	1966	93.93	105.12	89.36
1942	62.18	56.89	109.30	1967	100.00	103.58	96.54
1943	79.91	101.84	78.47	1968	100.00	100.00	100.00
1944	80.83	124.19	65.09	1969	100.50	101.40	99.11
1945	77.79	109.65	70.94	1970	118.20	122.80	96.25
1946	84.64	95.18	88.93	1971	155.00	182.20	85.07
1947	101.13	99.08	102.07	1972	171.80	195.30	87.97
1948	100.00	100.00	100.00				

TABLO 11

TARIM GELİRİ ZİMNİ FİYATLARI, SANAYİ FİYATLARI ENDEKSLERİ,
İÇ TİCARET HADLERİ

Yıllar	Tarım Geliri Zimni Fiyat Endeksi (1948 = 100)	Sanayi Fiyatları Endeksi (1948 = 100)	Tarım Geliri Zimni Fiyat Endeksi Sanayi Fiyatları Endeksi	Yıllar	Tarım Geliri Zimni Fiyat Endeksi (1968 = 100)	Sanayi Fiyatları Endeksi (1968 = 100)	Tarım Geliri Zimni Fiyat Endeksi Sanayi Fiyatları Endeksi
1923	29.86	41.10	72.65	1948	26.08	28.01	93.11
1924	35.46	42.76	82.93	1949	25.53	29.13	87.64
1925	42.96	43.68	98.35	1950	25.64	26.33	97.38
1926	36.42	42.73	85.23	1951	27.65	31.93	86.60
1927	38.87	40.61	95.72	1952	28.87	36.97	78.09
1928	38.97	40.63	95.91	1953	31.25	29.41	106.26
1929	40.68	42.08	96.67	1954	31.66	33.33	94.99
1930	28.45	32.45	87.67	1955	36.13	37.82	92.89
1931	21.75	27.27	79.76	1956	38.87	43.14	90.10
1932	22.70	21.49	105.63	1957	51.73	48.74	106.13
1933	16.97	20.21	83.97	1958	56.23	64.71	86.90
1934	16.08	21.18	75.92	1959	62.67	78.71	79.62
1935	19.08	23.26	82.03	1960	66.47	80.11	82.97
1936	19.58	27.10	72.25	1961	69.51	76.75	90.57
1937	20.49	27.93	73.36	1962	78.55	76.75	102.35
1938	20.03	25.54	78.48	1963	82.63	80.11	103.15
1939	20.42	26.02	78.48	1964	82.89	80.67	102.75
1940	23.81	34.35	69.32	1965	84.83	87.11	97.38
1941	34.10	45.02	75.74	1966	92.69	89.08	104.05
1942	81.68	66.70	122.46	1967	97.00	94.96	102.15
1943	153.61	81.46	188.57	1968	100.00	100.00	100.00
1944	97.24	90.81	107.08	1969	106.24	105.88	100.34
1945	90.25	93.11	96.93	1970	119.69	119.33	100.30
1946	87.35	85.04	102.72	1971	136.38	141.46	96.41
1947	91.66	91.96	99.67	1972	161.71	172.55	93.72
1948	100.00	100.06	100.00				

TABLO 12

SANAYİ GELİRİ, GAYRİ SAFİ MİLLİ HASILA ZİMMİ FİYAT ENDEKSLERİ, İÇ TİCARİET HADLERİ					
Yıllar	Sanayi Geliri Zimni Fiyat Endeksi (1968 = 100)	Tarım Geliri Zimni Fiyat Endeksi Bölü Sanayi Geliri Zimni Fiyat Endeksi	Gayri Safi Millî Hasıla Zimni Fiyat Endeksi (1968 = 100)	Yıllar	Gayri Safi Millî Hasıla Zimni Fiyat Endeksi (1948 = 100)
1948	27.97	93.24	25.61	1923	32.53
1949	29.22	87.37	25.71	1924	35.79
1950	28.07	91.34	25.18	1925	40.22
1951	30.34	91.13	26.80	1926	36.81
1952	31.02	93.07	27.54	1927	37.63
1953	30.84	101.33	28.85	1928	37.60
1954	33.06	95.77	30.32	1929	39.28
1955	36.66	95.83	33.75	1930	29.30
1956	40.24	96.60	37.73	1931	23.72
1957	45.95	112.58	46.53	1932	22.37
1958	55.07	102.11	53.16	1933	18.82
1959	71.25	87.96	63.73	1934	18.91
1960	72.44	91.76	65.85	1935	21.01
1961	72.01	96.53	68.53	1936	22.07
1962	80.69	97.35	75.04	1937	23.17
1963	83.21	99.30	79.35	1938	22.20
1964	84.37	98.25	81.39	1939	22.60
1965	87.56	96.88	84.90	1940	27.70
1966	90.75	102.14	90.33	1941	38.46
1967	97.95	99.03	96.23	1942	75.40
1968	100.00	100.00	100.00	1943	124.54
1969	102.96	103.19	105.31	1944	94.98
1970	112.24	106.64	117.31	1945	91.77
1971	133.05	102.50	138.57	1946	87.20
1972	151.05	107.06	159.62	1947	92.07
				1948	100.00

TABLO 13

YATIRIMLAR VE YATIRIMLARIN MİLLİ GELİR İÇİNDEKİ ORANLARI					
Yıllar	Toplam Gayri Safi Yatırımlar (Cari Fiyatlarla) (Milyon TL.)	Toplam Gayri Safi Yatırımlar Bölü Gayri Safi Millî Hasıla	Yıllar	Toplam Gayri Safi Yatırımlar (Cari Fiyatlarla) (Milyon TL.)	Toplam Gayri Safi Yatırımlar Bölü Gayri Safi Millî Hasıla
1923	66.4	0.0697	1948	889.8	0.0937
1924	98.6	0.0819	1949	1032.4	0.1140
1925	130.0	0.0852	1950	1064.1	0.1098
1926	131.6	0.0797	1951	1254.8	0.1078
1927	159.7	0.1086	1952	1803.6	0.1347
1928	174.5	0.1069	1953	2039.7	0.1307
1929	211.0	0.1018	1954	2473.3	0.1554
1930	187.2	0.1184	1955	3034.5	0.1587
1931	116.9	0.0840	1956	3365.6	0.1527
1932	104.8	0.0895	1957	3905.5	0.1332
1933	109.2	0.0957	1958	4903.9	0.1401
1934	143.3	0.1178	1959	6690.9	0.1532
1935	131.6	0.1005	1960	7516.2	0.1611
1936	153.8	0.0907	1961	7843.4	0.1583
1937	171.1	0.0947	1962	8759.0	0.1521
1938	215.1	0.1135	1963	9665.3	0.1447
1939	215.8	0.1046	1964	10439.2	0.1464
1940	234.5	0.0976	1965	11144.4	0.1452
1941	254.3	0.0850	1966	14442.0	0.1580
1942	387.1	0.0625	1967	16555.3	0.1631
1943	611.5	0.0662	1968	19447.0	0.1729
1944	568.1	0.0850	1969	21706.7	0.1738
1945	542.6	0.0992	1970	27004.9	0.1888
1946	621.5	0.0906	1971	31735.5	0.1653
1947	729.1	0.0967	1972	40360.4	0.1704

TABLO 14

Yıllar	YATIRIMLAR, YATIRIM FİYAT ENDEKSİ VE SABİT SERMAYE STOKU VERİLERİ					
	Toplam Net Yatırımlar (Cari Fiyatlarla) (Milyon TL.)	Yatırım Fiyat Endeksi (1948 = 100)	Toplam Net Yatırımlar (1948 Yılı Fiyatları İle) (Milyon TL.)	Sabit Sermaye Stoku (Milyon TL.)		Cari Fiyatlarla
				1948 Yılı Fiyatları İle	1948 Yılı Fiyatları İle	
1949	483.7	92.40	523.5	10307.7	9524.3	
1950	476.5	75.99	627.1	10934.8	8309.4	
1951	593.2	81.80	725.2	11660.0	9537.9	
1952	1080.0	94.38	1144.3	12804.3	12084.7	
1953	1233.0	92.49	1333.1	14137.4	13075.7	
1954	1543.4	116.78	1321.6	15459.0	18053.0	
1955	1929.6	137.60	1402.3	16861.3	23201.1	
1956	2054.5	165.21	1243.6	18104.9	29911.1	
1957	2347.3	179.78	1305.7	19410.6	34896.4	
1958	3021.5	229.18	1318.4	20729.0	47506.7	
1959	4423.2	305.39	1448.4	22177.4	67727.6	
1960	4977.7	308.90	1611.4	23788.8	73483.6	
1961	5004.7	315.46	1586.5	25375.3	80048.9	
1962	5445.1	331.86	1640.8	27016.1	89655.6	
1963	5835.5	337.57	1728.7	28744.8	97033.8	
1964	6301.3	348.39	1808.7	30553.5	106445.3	
1965	6616.9	359.34	1841.4	32394.9	116407.8	
1966	9279.2	373.73	2482.9	34877.8	130348.8	
1967	10679.3	386.41	2763.7	37641.5	145450.5	
1968	12757.3	399.94	3189.8	40831.3	163300.7	
1969	13894.2	419.69	3310.6	44141.9	185259.1	
1970	17939.4	459.10	3907.5	48049.4	220594.8	
1971	20703.6	564.12	3670.1	51719.5	291760.0	
1972	—	642.74	—	—	—	

TABLO 15

DÜZELTİLMİŞ TARIMSAL GELİR, DÜZELTİLMİŞ GAYRİ SAFİ
MİLLİ HASILA VERİLERİ

Yıllar	Düzeltilmiş Tarımsal Gelir (1948 Yılı Fiyatları ile (Milyon TL.)	Düzeltilmiş Gayri Safi Milli Hasıla (1948 Yılı Üretici Fiyatları ile (Milyon TL.)	Düzeltilmiş Gayri Safi Milli Hasıla (Cari Fiyatlarla) (Milyon TL.)	Yıllar	Düzeltilmiş Tarımsal Gelir (1968 Yılı Üretici Fiyatları ile) (Milyon TL.)	Düzeltilmiş Gayri Safi Milli Hasıla (1968 Yılı Üretici Fiyatları ile) (Milyon TL.)	Düzeltilmiş Gayri Safi Milli Hasıla (Cari Fiyatlarla) (Milyon TL.)
1923	1743.6	3401.9	1106.6	1948	15941.3	36480.2	9342.6
1924	1831.9	3578.9	1280.9	1949	16776.9	37665.0	9683.7
1925	1920.2	4007.3	1611.7	1950	17612.4	40250.6	10135.1
1926	2008.4	4238.8	1560.3	1951	18447.9	42896.0	11496.1
1927	2096.7	4441.0	1671.1	1952	19283.4	47048.4	12957.1
1928	2185.0	4668.4	1755.3	1953	20118.9	51541.1	14869.6
1929	2273.2	4908.1	1927.9	1954	20954.5	58228.0	16320.6
1930	2361.5	5213.2	1527.5	1955	21790.0	58948.9	19220.3
1931	2449.8	5407.6	1282.7	1956	22625.5	58500.5	22072.2
1932	2538.1	5698.9	1274.8	1957	23461.0	62471.3	29067.9
1933	2626.3	6162.7	1159.8	1958	24296.5	63958.3	34000.2
1934	2714.6	6548.1	1238.2	1959	25132.1	67395.5	42951.2
1935	2802.9	6601.7	1387.0	1960	25967.6	69999.9	46094.9
1936	2891.1	6823.8	1506.0	1961	26803.1	73539.9	50396.9
1937	2979.4	7166.0	1660.4	1962	27638.6	77653.3	58271.0
1938	3067.7	7796.6	1730.8	1963	28474.1	83318.2	66113.0
1939	3155.9	8326.7	1881.8	1964	29309.7	87705.4	71383.4
1940	3244.2	8017.6	2220.9	1965	30145.2	92412.2	78458.0
1941	3332.5	7852.1	3019.9	1966	30980.7	101057.0	91284.8
1942	3420.8	7751.4	5844.6	1967	31816.2	106071.6	102072.7
1943	3509.0	7523.4	9369.6	1968	32651.8	113445.4	113445.4
1944	3597.3	7598.1	7216.7	1969	33487.3	119971.6	126342.1
1945	3685.6	7316.4	7016.1	1970	34322.8	126209.3	148056.1
1946	3773.8	8046.0	7016.1	1971	35158.3	135962.2	188402.8
1947	3862.1	8877.6	8173.6	1972	35993.8	147536.9	235498.4
1948	3950.4	9168.9	9168.9				

TABLO 16

SERMAYE - HASILA KATSAYILARI VE İHRACAT BÖLÜ İTHALAT VERİLERİ (BÜTÜN DEĞİŞKENLER CARI FİYATLARLA)

Yıllar	Sermaye				Tablo 4 de				Yıllar	Sermaye				Tablo 4 de			
	Stoku Bölü Üretici Fiyatları ile Gayri Safi Millî Hasıla	Sermaye Stoku Bölü Düzeltilmiş Gayri Safi Millî Hasıla	Yer Alan Toplam İhracat Bölü Toplam İthalat	Yer Alan Toplam İhracat Bölü Toplam İthalat	Stoku Bölü Üretici Fiyatları ile Gayri Safi Millî Hasıla	Sermaye Stoku Bölü Düzeltilmiş Gayri Safi Millî Hasıla	Yer Alan Toplam İhracat Bölü Toplam İthalat	Yer Alan Toplam İhracat Bölü Toplam İthalat		Stoku Bölü Üretici Fiyatları ile Gayri Safi Millî Hasıla	Sermaye Stoku Bölü Düzeltilmiş Gayri Safi Millî Hasıla	Yer Alan Toplam İhracat Bölü Toplam İthalat	Yer Alan Toplam İhracat Bölü Toplam İthalat				
1923	0.8067	0.6945	0.5847	0.5847	1948	1.0307	1.0473	0.7155	0.7155								
1924	0.7421	0.6974	0.8206	0.8206	1949	1.0519	0.9835	0.8543	0.8543								
1925	0.6219	0.5887	0.7964	0.7964	1950	0.8572	0.8199	0.9221	0.9221								
1926	0.5969	0.6314	0.7943	0.7943	1951	0.8191	0.8297	0.7811	0.7811								
1927	0.7079	0.6232	0.7494	0.7494	1952	0.9026	0.9327	0.6528	0.6528								
1928	0.6780	0.6305	0.7793	0.7793	1953	0.8378	0.8794	0.7437	0.7437								
1929	0.5995	0.6446	0.6056	0.6056	1954	1.1344	1.1061	0.7002	0.7002								
1930	0.7376	0.7631	1.0265	1.0265	1955	1.2136	1.2071	0.6297	0.6297								
1931	0.7768	0.8428	1.0049	1.0049	1956	1.3567	1.3551	0.7487	0.7487								
1932	0.8691	0.7965	1.1781	1.1781	1957	1.1906	1.2005	0.8693	0.8693								
1933	0.8533	0.8398	1.2877	1.2877	1958	1.3573	1.3972	0.7847	0.7847								
1934	0.9081	0.8919	1.0617	1.0617	1959	1.5509	1.5769	0.7528	0.7528								
1935	0.8426	0.7958	1.0792	1.0792	1960	1.5747	1.5942	0.7775	0.7775								
1936	0.7167	0.8066	1.2724	1.2724	1961	1.6160	1.5884	0.6806	0.6806								
1937	0.7489	0.8148	1.2064	1.2064	1962	1.5567	1.5386	0.6127	0.6127								
1938	0.7489	0.8202	0.9674	0.9674	1963	1.4526	1.4677	0.5329	0.5329								
1939	0.7349	0.8057	1.0773	1.0773	1964	1.4927	1.4912	0.7579	0.7579								
1940	0.8041	0.8701	1.6170	1.6170	1965	1.5172	1.4837	0.8037	0.8037								
1941	0.8943	0.8861	1.6451	1.6451	1966	1.4258	1.4279	0.6769	0.6769								
1942	0.7849	0.8320	1.1173	1.1173	1967	1.4333	1.4250	0.7562	0.7562								
1943	0.7818	0.7703	1.2665	1.2665	1968	1.4516	1.4395	0.6443	0.6443								
1944	1.0587	0.9807	1.4097	1.4097	1969	1.4833	1.4663	0.7120	0.7120								
1945	1.3131	1.0697	1.7352	1.7352	1970	1.4833	1.4899	0.6676	0.6676								
1946	1.0793	1.0549	1.9296	1.9296	1971	1.5015	1.4899	0.5517	0.5517								
1947	1.1238	1.0370	0.9128	0.9128	1972	1.5193	1.5486	0.5507	0.5507								
1948	1.0261	1.0671	0.7155	0.7155													

TABLO 17

BANKALARIN TOPLAM KREDİLERİ, TARIMSAL KREDİLER, BANKALARDAKI TOPLAM MEVDUAT							
Yıllar	Bankaların Toplam Kredileri (Bin TL.)	Tarımsal (Zirai) Krediler (Bin TL.)	Bankalardaki Toplam Mevduat (Bin TL.)	Yıllar	Bankaların Toplam Kredileri	Tarımsal (Zirai) Krediler	Bankalardaki Toplam Mevduat
					(Milyon TL.)		
1924	58077	17040	41914	1949	1044	337	913
1925	91889	19937	77182	1950	1275	412	1131
1926	88090	20492	76660	1951	1751	637	1544
1927	98163	20876	84162	1952	2599	1049	1975
1928	126560	26806	114827	1953	3402	1195	2592
1929	137451	27176	152836	1954	4271	1475	3018
1930	158358	35713	149827	1955	5025	1586	3620
1931	146882	34634	146677	1956	5832	1874	4548
1932	135477	33629	135326	1957	7787	2095	5648
1933	137366	34229	143792	1958	8640	2142	6130
1934	139969	32895	142618	1959	9407	2292	7400
1935	140587	31931	155254	1960	9522	2392	7971
1936	161082	35287	195032	1961	8324	1682	8276
1937	199007	41483	221972	1962	10362	1953	9418
1938	225414	40641	254304	1963	11886	2408	10516
1939	226454	44616	228615	1964	13444	2991	12010
1940	256478	50657	249870	1965	16100	3206	14782
1941	286285	57436	357646	1966	20191	4531	18486
1942	393972	66174	434273	1967	23368	5551	21015
1943	450172	88298	421539	1968	27375	7115	26115
1944	464675	88308	515467	1969	33182	8554	30759
1945	587029	112704	534086	1970	37005	9030	36246
1946	734326	175549	673967	1971	42834	8867	48476
1947	1023948	242673	751441	1972	55993	9778	62994
1948	1119796	235771	912577				