

SOSYAL GÜVENLİĞİN FINANSMAN KAYNAKLARINDA YANSIMA OLAYI

Prof. Dr. Sait Dilik
Siyasal Bilgiler Fakültesi

Sosyal güvenliğin finansmanının primler ve devlet katkıları olmak üzere başlıca iki kaynağı vardır. Faiz ve kâr payı gibi, sosyal sigorta fonlarının işletilmesinden elde edilen gelirler de önemli tutarlara ulaşabilirlerse de, bu gelirlerin doğuşu aslında yukarıda belirtilen iki ana kaynağa dayanmaktadır. Çünkü fonlar ödenen yüksek prim ve devlet katkıları ile oluşmaktadır. Bu bakımdan fonların işletilmesinden elde edilen gelirler bizce primler ve devlet katkıları yanında, üçüncü bir kaynak sayılmazlar. Sosyal güvenlik kurumlarının, örneğin harçlar, bağışlar ve benzeri başka birtakım finansman kaynaklarının önemi ise azdır. Bunları dikkate almamak bir eksiklik sayılmaz.

Sosyal güvenliğin finansmanı için gerekli kaynaklar, primler ve devlet katkılarının birinden ya da her ikisinden sağlanabilir. Kişinin sosyal bakımdan güvenliğinin sağlanmasında toplumu sorumlu görenler, devletin sosyal güvenlik giderlerine katılmasının zorunlu olacağı kanısındadırlar. Uygulamada çoğu kez her iki kaynaktan da yararlanılmakta (1) ve karma bir yol izlenilmektedir. Finansman kaynaklarının seçimi her ülkenin iktisadi, sosyal düzen ve yapısına, siyasal, ideolojik koşullarına göre değişmektedir.

(1) Bknz : ILO, The Cost of Social Security 1949-1957, Geneva 1961, Tablo 3. C.M. Buflil, Sosyal Güvenlik Mevzuatı Temayülleri, Çeviren: A. Deniz, Ankara 1967, s. 28 vd.

Primler (1) sigortalılarla bunların işverenlerinden alınmaktadır. Kuramsal olarak primlerin yalnız sigortalı ya da işverenlerden alınması da mümkündür. Ancak, yalnız sigortalılardan prim alınması uygulamada az rastlanan bir durumdur. Kuşkusuz bağımsız olarak çalışanlar için ödenecek primler bunların işverenleri bulunmadığı için yalnız kendilerinden alınır. Ancak bazı durumlarda devlet işverenlerin bu fonksiyonunu üzerine almaktadır.

Buna karşı bazı Doğu Bloku ülkelerinde sigortalılardan hiç prim alınmamaktadır. Örneğin Yugoslavya, Polonya ve Rusya'da sigortalılar prim ödemezler. Fakat böyle ülkelerde işveren durumunda olan devlet aynı zamanda ücretleri de saptamakta olduğundan, sosyal sigorta primlerini gerçekte kimin ödediği tartışma konusudur. Öte yandan belirli sigorta kolları için yalnız işverenlerden prim alınması yaygın bir yoldur. Örneğin ülkelerin büyük çoğunluğunda iş kazaları ve meslek hastalıkları sigortası primleri yalnız işverenlerden alınmaktadır. Birçok ülkede çocuk ödenekleri primleri de yalnızca işverenler tarafından ödenmektedir (2).

Primlerin sigortalı ya da işverenlerin hangisinden ve ne oranda alınacağını normal olarak karşılanan riskin özelliği belirler. Ancak bunda, yukarıda değinildiği üzere, ülkenin iktisadi, sosyal düzen ve yapısının, çeşitli ideolojik ve siyasal koşulların da rolü büyüktür.

Sosyal sigortaların doğuşunun ilk dönemlerinde işçi ve işverenlerin ödedikleri primler aşağı yukarı eşit orandaydılar. Zamanla sigortalıların payları işverenlerinkine oranla azalmıştır. Bunun nedeninin, sosyal politika alanında doğan yeni görevle-

(1) Bu konuda bkz. : S. Dillik, Türkiye'de Sosyal Sigortalar, İktisadi Açından Bir Tahlil Denemesi, 2. Baskı, Ankara 1972, s. 285 vd. ve orada verilen başka kaynaklar.

(2) Bkz. : C.M. Bufile, Sosyal Güvenlik Mevzuatı Temayülleri, a.g.k., s. 29 - 30.

rin mali külfetini işverenler üzerine yüklemekteki kolaylık ve rahatlık olduğu ileri sürülmektedir (1).

Özel sigortalarda sigortalının ödeyeceği primlerin tutarı edimlerin eşitliği ilkesi gereğince kişisel rizikosuna, örneğin yaş, cinsiyet, sağlık ve aile durumlarına göre değişmektedir. Sosyal sigorta primlerinin tutarının saptanmasında ise sigortalının kişisel rizikosu dikkate alınmamaktadır. Primler ücretler üzerinden eşit oranlı olarak alınmaktadır. Özel sigortalara yakın bazı çevreler sosyal sigorta primlerinin de özel sigortalarda olduğu gibi sigortalının kişisel rizikosuna göre hesaplanması gerektiği görüşündedir. Bu görüşe göre günümüzde artık eski anlamda fakirlik var olmadığından sigortalılar arasında dayanışma zorunlu değildir. Primlerle, karşılanan riskler arasında eşitlik olması ve bir grup sigortalı yararına başka grubun zarara uğratılması gerektir (2).

Sosyal sigortalının her sigortalıdan eşit tutarda prim alması ya da primlerin hesabında başka ölçütlerden yararlanmaları mümkündür.

Her sigortalı için eşit prim yolunun uygulamada çok az durumlarda gerçekleşmiş olduğunu görüyoruz. Örneğin Almanya'da küçük çiftçiler, yaşlılık sigortası için eşit tutarda prim ödemektedirler. Hollanda'nın malullük sigortası da bazı kademeler dikkate alınmayacak olursa eşit prim ilkesine dayanmaktaydı (3). Primlerin hesaplanmasında yararlanabilecek başka ölçütler arasında ise örneğin işletmede çalıştırılan işçi sayısı, işletmelerin geliri, sermaye yoğunluğu, enerji tüketimi ve üretim miktarı gibi hususlar akla gelebilir. Uygulamada primler, yukarıda da değinildiği üzere, ücretler, başka değişle sigortalının emek geliri üzerinden alınmaktadır (4).

- 1) Bknz. : A. Achinger ve diğerleri, Neuordnung der sozialen Leistungen, Denkschrift auf Anregung des Herrn Bundeskanzlers, Köln 1955, s. 38.
- 2) Bknz. : H. Hahn, Untersuchung über das System der Beitragserhebung in der sozialen Krankenversicherung, Deutsche Versicherungszeltchrift, Febr. 1968, Nr. 2, s. 33-39.
- 3) Bknz. : S. Dillik, Türkiye'de Sosyal Sigortalar, a.g.k., s. 286.
- 4) Bknz. : S. Dillik, Türkiye'de Sosyal Sigortalar, a.g.k., s. 286.

Primlerin tutarını kişisel rizikoya bağlayan bir sisteme karşı her sigortalıdan eşit prim alınması sosyal bakımdan bir gelişim sayılabilir. Gerçekten tersi durumda örneğin sağlık, aile, yaş, iş ve cinsiyet durumu nedeniyle rizikoları yüksek olan sigortalıların daha fazla prim ödemeleri gerekecektir. Oysa gerçekte bunların gelir düzeyi ve ödeme gücü, rizikosu az olanlara oranla, daha düşük olabilir. Ancak, eşit prim ilkesi ile de aslında sigortalıların gelir farkları ve ödeme güçleri gözönünde bulundurulmuş olmamaktadır. Bu bakımdan bu ilke de sakıncalıdır. Bu sistem özellikle kalkınmakta olan ülkeler için yönetsel bakımdan büyük kolaylıklar sağlamasına (1) karşın, sakıncalarından ötürü bu ülkelerde de benimsenmemiştir. Primlerin emek geliri üzerinden hesaplanması ise herkes için eşit prim sistemine karşı sosyal politika açısından bir ilerlemeyi göstermektedir. Çünkü bu yoldan, ödenecek primlerin tutarı emek gelirine koşut biçimde azalıp çoğalmakta ve sigortalıların gerçek gelir farkları ile ödeme güçleri gözönünde bulundurulmuş olmaktadır.

Prim tutarı ile emek geliri arasındaki koşutluk, primlerin hesaplanmasında emek gelirine belirli yüzdelerin uygulanması ya da gelir dilimleri ve bu dilimlere göre prim sınıfları saptanması yoluyla saptanmaktadır. Kuşkusuz prim sınıfları her gelir diliminin hemen altında ve üzerinde bulunanların ödeyecekleri primler arasında emek gelirine oranlı olmayan farklılıkların doğmasına yol açmaktadır. Bu iki yoldan hangisinin seçileceği daha çok, yönetsel bir sorundur. Uygulamada genellikle primler emek geliri üzerinden belirli yüzdelerle göre hesaplanmaktadır. Bu yol kuramsal bakımdan da normal yol olarak kabul olunmaktadır (2).

- 1) Bknz. : D. S. Gerig, Planung der sozialen Sicherheit in den unterentwickelten Ländern, Bulletin der Internationalen Vereinigung für soziale Sicherheit, VII. Jg., 1954, Nr. 3, s. 74.
- 2) Bknz. : D. Zöllner, Typologie der Redistributionsmerkmale in Systemen der sozialen Sicherung, Schmollers Jahrbuch für Gesetzgebung, Verwaltung und Volkswirtschaft, 85. Jg., Heft 1, Berlin 1965, s. 57.

Ancak, emek geliri çok az durumlarda sınırsız olarak primlere konu teşkil etmektedir. Gerçekten birçok ülkelerde primlere artık yükselmeyeceği bir üst sınır konmuştur. Öte yandan bazı ülkelerde prim tutarına üst sınıra benzer biçimde bir alt sınır da konulmaktadır. Bu kısıtlamalar primlerin emek gelirine koşut olarak gelişmesini kısmen engellemektedir (1). Bu durumu sosyal bakımdan savunmak şüphesiz mümkün değildir.

Sosyal Sigorta primleri genellikle emek geliri üzerinden değişmez bir yüzde ile hesaplanmakla birlikte, kuramsal olarak, primlerin gelir vergisinde olduğu gibi artan oranlara göre hesaplanması da mümkündür (2). Öte yandan prim sınıfları sistemini uygulayan bazı ülkelerde, en alt gelir dilimindeki sigortalılar kısmen ya da bütünü ile primlerden bağışık tutulmaktadır. Bu yollardan kuşkusuz sigortalıların ödeyecekleri primlerle ödeme güçleri arasında daha yakın bir ilişki kurulması mümkün olacaktır. Ancak uygulamada henüz artan oranlı primlere pek rastlanılmaktadır.

Primlerin ücretler üzerinden alınmasının işgücü bakımından yoğun küçük işletmeleri, yoğun kapitalli büyük işletmelere karşı rekabet koşullarında zararlı duruma soktuğu ileri sürülmektedir (3). Bu biçimde kendilerini zararlı gören küçük işletmeciler grupları primlerin ücretler yerine, örneğin kapital tutarı ya da enerji tüketimi üzerinden alınmasının gerekli olduğunu savunmaktadır (4). Zöllner'e göre böyle bir yol teknik gelişmeyi destekleyeceği ve iktisadi büyümeyi tehlikeye düşürebileceği için sa-

- 1) Zeitel bu nedenle, öte yandan kişisel rizikoyu dikkate almaması dolayısıyla, eşit oranlı primleri «eşit primler» olarak niteliyor. Bknz. : G. Zeitel Die Steuerlastverteilung in der Bundesrepublik Deutschland, Tubingen 1959, s. 122.
- 2) Örneğin benzeri bir şekil Almanya'da bir süre yüksek gelir gruplarındaki müstahdemler hakkında uygulanmıştır. Bknz. : D. Zöllner, Typologie der Redistributionsmerkmale in Systemen der sozialen Sicherung, a.g.k., s. 59.
- 3) Bknz. : D. Zöllner Sozialpolitik heute, Bad Godesberg, 1959, s. 51.
- 4) D. Zöllner, Sozialpolitik heute a.g.k., s. 51.

kıncalıdır (1). Kaldı ki Wartin (2) bu konu ile ilgili araştırmasında küçük işletmelerde işçi yoğunluğunun göze çarpacak derecede fazla olmadığı ve böylece ücretler üzerinden alınan sosyal sigorta primlerinin bu işletmelerin rekabet gücü üzerinde önemli bir olumsuz etki yapmadığı sonucuna varmıştır. Öte yandan Müller de küçük işletmelerin büyük teşebbüslere oranla işgücü bakımından daha yoğun olduğunu kabul etmekle birlikte sosyal sigorta primlerinin küçük işletmelerin rekabet gücünü sarsma konusunda öneminin büyütülmekte olduğu görüşündedir (3).

Primlerde Yansımaya Olayı :

Yansımaya sorunu çok geniş bir konudur. Kuramsal alanda henüz çözümlenmiş değildir. Bu bakımdan bu sorunu bütün yönleriyle burada çözümlenmeye çalışmak olanaksızdır. Burada yalnızca, işçi primlerinin yükünün gerçekte de işçilerce taşındığı, işveren primlerinin ise fiyatlar üzerine yansıtılmasının mümkün olduğu çok iddialı olmaksızın gösterilmeye çalışılacaktır.

Sigortalıların Ödedikleri Primlerde Yansımaya Olayı :

İşçilerin, ödedikleri sosyal sigorta primlerini başka gruplar üzerine yansıtma olanakları yoktur. Şüphesiz yeni konulan ya da yükseltelen sosyal sigorta primlerine koşut biçimde işçilerin ücret artışları sağlamaları mümkün olabilir. Bazı yazarlara göre bu durumda işçi primleri işverenler üzerine yansıtılmış olmaktadır. Ancak sözü geçen ücret artışlarının bu biçimde yorumlanması bizce yanlıttıcıdır. Çünkü emek bir mal değildir. İşçiler için emeğin örneğin sosyal sigorta primleriyle yükselip alçalabilen, bir

- 1) D. Zöllner, Sozialpolitik heute a.g.k., s. 51.
- 2) Bknz. : Ch. Wartin - W. Meyer, Untersuchung der Möglichkeiten des Ausgleichs der gegenwärtigen Belastung durch lohnbezogene Abgaben, Untersuchung Nr. 16 des Instituts für Wirtschaftspolitik an der Universität zu Köln, Köln 1965, s. 56.
- 3) Bknz. : J. H. Müller, Die wirtschaftlichen Auswirkungen der gesetzlichen Sozialabgaben auf die lohnintensiven Mittel- und Kleinbetriebe, Konzentration in der Wirtschaft, Zweiter Band, Ursachen der Konzentration, Yayınlayan: H. Arndt, Berlin 1960, s. 1424-1449.

maliyet fiyatı yoktur. İşçiler koşulları uygun buldukça ücretlerini yükseltmeğe ve kendi görüşlerince mümkün olan en yüksek ücreti elde etmeğe çalışacaklardır.

Kuşkusuz sendikalar işçi primlerinin konuş ya da artışlarını ücret artışları ile ilgili taleplerine gerekçe olarak gösterebilirler. Hattâ işçi sendikalarının ücret artışı konusundaki istemleri gerçekten işçi primlerinden doğmuş olabilir. İşçi primleri bu şekilde toplu görüşmelerde işçi sendikalarının durumunu güçlendirecektir. Ancak ücret artışları konusunda istek uyandıran nedenler ve bu isteğin gerçekleşmesinde yararlanılan strateji ve taktik araçlarıyla ücret artışlarını mümkün kılan gerçek faktörlerin birbirine karıştırılmaması gerekir. İşçilerce ödenen sosyal sigorta primleri burada ücret artışlarını sağlayan gerçek faktörler değil, bir strateji ve taktik aracı niteliğindedir. Ücret artışları yalnızca sözü edilen strateji ve taktik sonucu sağlanmış olsa bile bu, işçi primlerinin işverenler üzerine yansıtılmış olduğu anlamına gelmez. Daha önce sendikaların ücret artışları sağlama konusundaki olanaklarını yeterince kullanmış ve zorlanmış olduklarını gösterir.

Ancak primler işçi gelirlerinin büyük kısmını götürmekte ve hayat standardını en düşük fiziksel geçim düzeyinin altına düşürmekte ise şartlar değişebilir. Bu durumda işçilerin prim yükünün bir kısmını işverenler üzerine yansıtabileceklerini kabul etmek mümkündür. Ancak uygulamada işçilerin ödemekte oldukları sosyal sigorta primlerinin gelirlerde bu ölçüde bir azalmaya yol açmadığı açıktır.

Bir an için işçi primlerinin ücret artışları sağlanarak işverenler üzerine yansıtılmış olduğunu varsayalım. Bu koşullarda da işçilerin prim yükünden kurtulmuş olabilecekleri söylenemez.

Gerçekten işverenler bu biçimde kendi üzerlerine yansıtılmış primleri ilerde göreceğimiz üzere kendi ödedikleri primler gibi fiyatlara ekleyerek tüketiciler üzerine yansıtacaklardır. Tüketiciler içindeki sigortalıların önemine paralel biçimde, işverenlere yansıtılan işçi primleri tekrar sigortalı işçiler üzerine yansıtılmış olacaktır.

O halde işçi primlerinin yükünü yalnız sigortalı işçilerin taşımakta olduğu savı kabul olunabilir.

Memurlardan alınan sosyal güvenlik prim ya da kesenekleri için de gerekli değişikliklerle benzeri görüşler ileri sürülebilir. Buna göre sözü edilen prim ya da kesenekler işveren niteliğindeki devlet ya da başka gruplar üzerine yansıtılamayacaktır. Fakat memurların ödedikleri primleri devlet üzerine yansıtmayı başardıkları varsayılacak olursa bu yük tüm toplumca çekilecektir. Ancak bu yükten memurlara düşecek pay, bunların toplam devlet gelirlerine katkıları ölçüsünde olacaktır. Bu ise devletin gelirlerini finansman biçimi, memurların toplum içindeki sayısal önemi, ulusal gelirden aldıkları pay, vergi sistemleri gibi faktörlere göre değişecektir. Yukarıdaki açıklamalardan, memurların prim yükünü devlet üzerine yansıtıkları varsayıldığında bu yükten az bir bölümünün tekrar bunlar üzerine döneceği sonucu çıkmaktadır. Ancak bu biçimde düşünüş yanıltıcıdır. gerçekte işçi ve memurları bir sigortalı bütünü içinde görmek zorunludur. Çünkü memurlar yaptığımız varsayımına göre başka gruplar üzerine yansıtılabildikleri prim yüküne karşın, başka grupların prim yüküne katılmak zorunda kalacaklardır.

Bağımsız çalışanların ödedikleri sosyal sigorta primlerinin başka gruplar üzerine yansıtılıp yansıtılmaması başka faktörler yanında bunların davranış biçimlerine bağlı olacaktır.

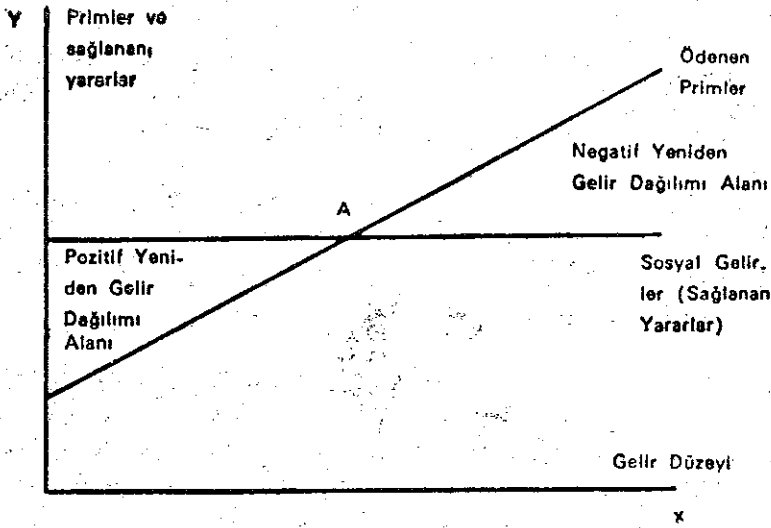
Büyük işletme sahiplerinin ödedikleri kişisel sosyal güvenlik primlerini maliyetlere katma yoluna gitmeyecekleri, böylece herhangi bir yansımanın olmayacağı ileri sürülebilir. Ancak bu primlerin toplam primler içindeki önemi çok küçüktür.

Esnaf ve sanatkâr ve başka bağımsızların davranış biçimlerini kestirmek güçtür. Bu nedenle bunların ödedikleri sosyal güvenlik primlerini ürettikleri mal ve hizmetlerin maliyetlerine katıp katmayacaklarını kesin bir biçimde söylemek olanaksızdır. Her iki yönde davranışlar söz konusu olabilir.

Hemen hemen bütün ülkelerde sosyal güvenliğin kapsadığı kişilerin ödedikleri primler bu kişilerin vergi matrahından düşülmektedir. Böyle olunca bu kişilerin ödeyecekleri vergiler azal-

makta ve böylece sosyal güvenlik primlerinin bir bölümü devlet üzerine yansıtılmış olmaktadır. Bu bölüm, prim ödeyen kişilerin girdikleri en son vergi diliminin yüzdesine eşit oranda olmaktadır. Ancak bu biçimde geliri azalan devlet, ceteris paribus, ek finansman kaynaklarına gereksinme duyacaktır. Bu ek finansman kaynağının yükü başkaları yanında sosyal güvenlik prim yükünü devlete yansıtanların cebinden çıkacaktır. O halde prim yükünün devlete yansıtılması da sonul bir yansıma değildir.

Kuşkusuz sigortalıların ödedikleri sosyal güvenlik primleri başka gruplar üzerine yansıtılmasa bile sigortalıların kendi içinde bir yeniden gelir dağılımı doğurmaktadır. Gerçekten sosyal güvenlik primleri, özel sigortalarda olduğu gibi salt kişisel rizikoya göre değil, ücretler üzerinden alınmaktadır. Sözü edilen sigortalılar arası yeniden gelir dağılımını daha kolay açıklayabilmek amacıyla biran için sigortalılara sağlanan sosyal gelirleri eşit kabul edelim. Hansmeyer (1) böyle bir varsayıma dayanarak



1) Bknz.: K. H. Hansmeyer, Effekte der Einkommensverteilung in der sozialen Krankenversicherung, Gesetzliche Krankenversicherung in einer freiheitlichen Gesellschaft, Toplu eser, yayımlayan W. Schreiber, Berlin 1963, s. 109.

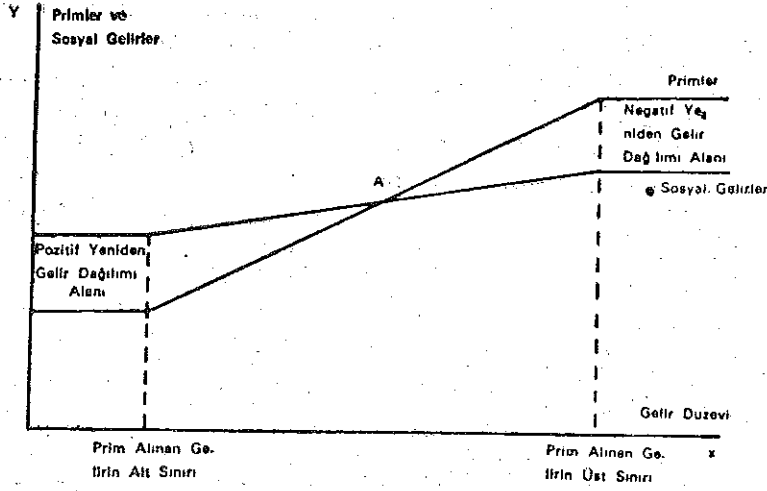
primlerin yeniden gelir dağılımı yaratacağı etkisini yukarıdaki grafik yardımıyla açıklamaktadır.

Grafiğe göre gelir düzeyi (X eksen) yükseldikçe, sigortalılarca kesin rakam olarak ödenen primlerin tutarı artmakta; bunlara sağlanan yararlar ise değişmemektedir. A noktasında sigortalıların ödedikleri primlerle bunlara sağlanan yararlar birbine eşittir. Gelir düzeyi bakımından bu noktada bulunan sigortalıların ödedikleri sosyal sigorta primlerinden dolayı herhangi bir zarar ya da kazançları yoktur. A noktasından sola doğru gidildikçe ödenen primlerin miktarı düşmektedir. İşçi primleri, gelir dağılımını, gelir düzeyi, başka deyişle ödedikleri primler bakımından bu bölgede bulunan sigortalılar yararına değiştirmektedir. A noktasından sağa doğru gidildikçe sigortalılarca ödenen primlerin tutarı artmaktadır. Gelir düzeyi bakımından bu bölgede bulunan sigortalılar kayıplara uğramaktadırlar.

Yukarda koyduğumuz, sigortalılara sağlanan yararların eşitliği varsayımı, gerçeğe kısmen uygundur. Aslında sosyal gelirlerin büyük bir bölümü (parasal sosyal gelirler), sigortalının emek geliri ve böylece ödediği primlerle koşutluk taşımaktadır.

Öte yandan bir çok ülkede sigortalıların ödeyecekleri primlere alt ve üst sınırlar konulmaktadır. Bilindiği üzere Türkiye'de de sigortalıların prim ödeyecekleri gelir düzeyine bu biçimde alt ve üst sınırlar konulmuştur. Bu faktörler göz önünde bulundurulduğunda, sigortalıların ödedikleri primlerin yol açtığı sigortalılar arası yeniden gelir dağılımının gerçekte yukarıdaki grafikte gösterildiğine oranla daha az olacağı anlaşılacaktır. Gerçekten yukarıdaki grafik sözü edilen faktörlere göre düzeltilindiğinde aşğıdaki biçimi almaktadır.

Grafikte de görüleceği gibi prim alınan gelirin alt sınır noktasında sola ve üst sınır noktasından sağa doğru gidildikçe sosyal gelir ve primler çizgileri arasındaki aralık artık büyümemekte aynı kalmaktadır. Çünkü bu bölgede primler ve sosyal gelirler yatay eksene ve böylece birbirine paralel bir gelişim izlemektedir. Böylece anılan bölgelerde negatif ve pozitif yeniden gelir dağılımını gösteren alanlar ilk grafiğe göre küçülmektedir. Öte



yandan aynı biçimde, alt ve üst sınır noktaları arasındaki bölgede de primler ve sosyal gelir çizgileri arasındaki negatif ve pozitif yeniden gelir dağılımını gösteren alan da daralmaktadır. Çünkü bu bölgede yukarıda yaptığımız basitleştirici varsayımın tersine sigortalıların gelir düzeyi yükseldikçe yalnız ödedikleri primler artmamakta aynı zamanda daha yavaş bir hızla da olsa elde edebilecekleri sosyal gelirler de yükselmektedir.

Türkiye’de geliri, prim alınan alt gelir düzeyinin altında olanların prim farkını işverenler karşılamak zorundadır. Ancak uygulamada ücretler, çoğu zaman bu alt sınır gelirin üzerine çıkmakta ve işverenlerin böyle bir katkıda bulunması gerekli olmamaktadır. Çünkü alt sınır uzun zaman değiştirilmezken, nominal ücretler çok hızlı bir artış göstermektedir. Ancak kuramsal olarak alt sınırın altında gelirlerin bulunduğu varsayılacak olursa, bu gelir sahipleri alt sınır geliri üzerinden sosyal gelir alacaklar, fakat bu gelire göre daha düşük prim ödeyeceklerdir. Bu durumda pozitif gelir dağılımı grafikte görülen taralı alan kadar büyüyecektir. Ancak bu taralı alan içindeki pozitif yeniden gelir dağılımı yüksek gelirli sigortalıların aleyhine olan bir sigortalılar arası yeniden gelir dağılımını değil; işverenlerle, geliri alt sınırın altındaki sigortalılar arasında bir gelir aktarımını göstermektedir.

İşverenlerin bu yükü gerçekte sonul olarak taşıyıp taşımadıkları ya da başka deyişle başka gruplar üzerine yansıtıp yansıtmadıkları sorunu işveren primlerinin yansımaya koşulları incelenirken açıklığa kavuşacaktır.

İşverenlerin Ödedikleri Primlerde Yansımaya Olayı :

İşverenler ödedikleri sosyal sigorta primlerini fiyatlar yoluyla tüketiciler, ya da bazı durumlarda üretim faktörleri, özellikle ücretler yoluyla geriye doğru sigortalılar üzerine yansıtmaya ve kârlarının azalmasını önlemeye çalışacaklardır. Soruna uzun süreli açıdan bakıldığında işletmelerin bunda başarı sağlamakta oldukları söylenilebilir. Çünkü büyük işletmelerin, ceteris paribus, sosyal sigorta primi ödemedikleri ya da daha düşük oranda prim ödedikleri dönemlere oranla, kâr marjlarının azalmış olacağı ileri sürülemez. Ancak kısa süreli olarak yansımada aksama ve sürüşmeler olabilir. Aşağıda kısa süreli yansımaya koşullarını inceleyerek işverenlerin primlerini asıl olarak fiyatlar yoluyla tüketiciler üzerine yansıtacaklarını göstermeğe çalışacağız.

Yukarda işveren primlerinin dolaylı vergilere benzetildiği belirtilmişti. Bu tip vergiler işletmelerin üretim maliyetine girmektedir (1). Öte yandan işverenler sosyal sigorta primlerini bir ek ücret olarak görmektedirler. Bu açıdan da bakıldığında işveren primlerinin üretim maliyetlerine katılacağını kabul etmek mümkündür. İşletmeler sosyal sigorta primlerini kârlarından karşılamak istemeyeceklerdir. İşletmeler primleri fiyatlar yoluyla tüketiciler üzerine yansıtmaya çalışacaklar ve satış fiyatlarını arttıracaklardır (2).

Recktenwald'a göre piyasa biçimi tam rekabet ise bireysel olarak işletmeler fiyatlarını yükseltmezler. Çünkü bunlar, toplam üretim içindeki payları küçük olduğundan, piyasa fiyatlarını etki-

1) Bknz. : H. Haller, Finanzpolitik, Tübingen-Zürich 1965, s. 118.

2) Örneğin bknz. : H. Haller, Finanzpolitik, a.g.k., s. 118. Aynı yazar: Die Steuern, Tübingen 1965, s. 294.

leyemezler. Buna karşılık diğer bazı iktisatçılar, örneğin E. R. A. Seligman (Die Lehre von der Steuerüberwälzung, Almanca çevirisi, Jena 1927) zıt görüştedir. Bu görüşe göre tam rekabet piyasasında da işletmeler vergilere dayanan maliyet artışlarını satış fiyatlarına eklerler.

Tam rekabet piyasasında, birey olarak işletmelerin piyasa fiyatlarını etkileyemeyeceği bir gerçektir. Ancak dolaylı vergiler bütün işletmelerin marjinal ve ortalama maliyetlerini aynı zamanda arttıracaktır. Bundan dolayı her işletmenin, diğerlerinin de aynı biçimde davranacağını düşünerek, maliyet artışlarını satış fiyatlarına yansıtma yoluna gitmesi beklenir bir durumdur. Ancak böyle bir davranış biçiminin tek olasılık olacağını ileri sürmek güçtür. Fakat uygulamada hiçbir piyasa tam rekabetin var olmadığını, bu nedenle işletmelerin fiyatları etkileme olanaklarına sahip bulduklarını ve dolaylı vergileri fiyatlara yansitmaya çalışacaklarını kabul etmektedir (1).

Müteşebbislerin fiyatlarını arttırma yerine faktör fiyatlarını düşürmeye çalışmaları da kuramsal olarak aynı derecede mümkündür (2). Ancak faktör fiyatları çoğu kez sözleşmelerle oldukça uzunca süreler için bağlanmış durumdadır. Öte yandan faktör arzı da örgütlenmiş piyasalar yardımıyla yüksek sayılacak bir esneklik kazanmıştır. Bu nedenlerden ötürü müteşebbisler gerçekte primleri önce ürünlerinin fiyatlarını yükselterek yansıtma yolunu seçeceklerdir.

İşletmelerin mallarını daha yüksek fiyatlarla satabilmesi, başka deyişle fiyatların gerçek olarak yükselmesi makro ve mikro ekonomik bakımdan bazı koşullara bağlıdır.

- 1) Bknz. : H. C. Recktenwald, Steuerüberwälzungslehre, Berlin 1966, s. 92-93 ve 124.
- 2) Schreiber işveren primlerinin bu yoldan tümüyle ve kesinlikle işçiler üzerine yansıtılacağını ileri sürmektedir. Bu yazara göre sosyal sigorta primleri fiyat artışları yoluyla tüketiciler üzerine yansıtılmaz. Ücretlerin düşürülmesi mümkün olmasa bile işverenler ücret artışlarını durdurarak ya da yavaşlatarak prim yükünü işçiler üzerine yansıtırlar. Bknz. : W. Schreiber, Sozialpolitik für Europa-Sozialpolitik neuen Stils, Die Aussprache, Dez. 1963, Nr. 12, s. 320-321.

Makro ekonomik bakımdan işveren primlerinin fiyat yükselişleri biçiminde tüketiciler üzerine yansıtılabilmesi için toplam talepte bunu karşılayan bir artışın doğmuş olması gerekir (1).

O halde işveren primlerinin yansıtılabilirliği konusunda bir kara-
ra varabilmek için önce sosyal sigortaların, maliyet artışlarına
koşut olarak toplam talepte bir artışa yol açıp açmadığını araş-
tırmak zorunlu olmaktadır.

Müteşebbisler örneğin yeni konulan ya da arttırılan sosyal sigorta primleri ile artan giderlerini, ya kredilerini arttırarak (2) ya da boş duran parasal kaynaklarını harekete geçirerek karşılayacaklardır. Müteşebbislerin, örneğin vergilerini ödemek için aldıkları kredileri arttırdıklarını tecrübeler doğrulamaktadır (3). Her iki durumda da ödenen sosyal sigorta primleri toplam talepte artışlara yol açacaktır. Çünkü müteşebbisler normal olarak ödedikleri sosyal sigorta primlerinden dolayı tüketim (4) ve yatırım(5)

- 1) Yansıma konusu üzerinde araştırmalar yapmış İktisatçı ve maliyeciler dolaylı vergilerde yansımanın başarılışını bu koşula bağlamaktadırlar. Örneğin bkz. H. Haller, Finanzpolitik, a.g.k., s. 113; H. C. Recktenwald, Steuerüberwälzungslehre, a.g.k., s. 92-93; J. Niehans, Die Wirkungen von Lohnerhöhungen, technischen Fortschritten, Steuern und Spargewohnheiten auf Preise, Produktion und Einkommensverteilung, Schriften des Vereins für Socialpolitik, NF, Bd. 17, Einkommensverteilung und technischer Fortschritt, Yayınlayan: E. Schneider, Berlin 1959, s. 9 vd.
- 2) Müteşebbisler vergi ya da sosyal-sigorta primlerini ek krediler yardımıyla ödediklerinde, bu krediler için ödenecek faizler de üretim maliyetini arttıracaktır. Sosyal Sigorta primleri ile birlikte, artan faiz yükünün de yansıtılması söz konusu olacaktır. Ancak burda bu konu bizi ilgilendirmemektedir. Fakat primlerin yansıma koşullarının bu faizler içinde geçerli olacağı, söylenilebilir.
- 3) Bknz. : H. C. Recktenwald, Steuerüberwälzungslehre, a.g.k., s. 93.
- 4) İşverenlerin tüketimi kârlarının çok küçük bir kısmından oluşmaktadır. Normal olarak kârın bir miktar azalması tüketimin kısılmasına yol açmaz. Kaldı ki işverenlerin prim ödemeleri ile henüz kârları kısılmış olmamaktadır. Müteşebbisler Sosyal Sigorta primlerini yansıtabileceklerini ve kârlarının azalmayacağını düşüneceklerdir.
- 5) Yatırım eğilimini etkileyen faktörler konusunda bakın z.: W. Ehrlicher, Geldkapitalbildung und Realkapitalbildung, Tübingen 1956, s. 106 vd.

harcamalarını kısmayacaklardır. Tersine sosyal sigorta primlerinin yatırım harcamalarını arttıracığını ileri sürmek mümkündür. Çünkü sosyal sigorta primlerinin iş gücü üzerinden alınması bu üretim faktörünün fiyatını yükseltecektir. İşletmeler bu durumda üretim maliyetlerinin artışı önlemek ve daha ucuz üretime geçmek için faktör bileşimini değiştirerek bir kısım iş gücü yerine kapital kullanmaya çalışacaklardır. Daha yoğun kapitalli üretime geçiş yeni yatırımları gerektirecektir. Böylece yatırımları gerektirecektir. Böylece yatırım eğilimi artacaktır. İşletmeler bu yönden de kredi taleplerini artıracaklardır.

Sosyal sigortalar ise aldıkları primleri kısırlaştıracak değildirler. Sosyal sigortaların finansman sistemi dağıtım usulü ile yürütülüyorsa bütün prim gelirleri herhangi bir gecikme olmaksızın carî sigorta giderlerine ve bazen de örneğin Türkiye'de olduğu gibi aynı zamanda sigortaların görevleri ile ilgili alanlardaki yatırımlara harcanarak tekrar ekonomik akıma girecektir (1).

Sosyal sigortalar kapitalizasyon sistemine göre finanse edilmekte iseler prim gelirleri kısmen yukardaki gibi sosyal sigortaların carî gider ve yatırımlarında kullanılacak kısmen de fon birikimine ayrılacaktır. Fakat biriken fonlar sosyal sigortaların kasalarında tutulmayıp örneğin devlete, sermaye piyasası ve bankalara verilecektir. Böylece toplam gelirler tüketim ya da yatırım harcamaları biçiminde tekrar ekonomiye dönecektir. Görülüyor ki her iki durumda da sosyal sigorta primleri tümüyle ekonomiye dönmektedir.

Burada işveren primlerinin yansıma koşulları araştırılmakla birlikte sosyal sigortaların toplam talep üzerine etkisini saptamak için işçi primlerinin de göz önünde tutulması gerekir. Türkiye'de işçiler genel olarak tasarruf yeteneği taşımadıklarından ödedikleri primleri tüketimlerini kısarak karşılayacaklardır. An-

1) İşletme tekniği açısından gerekli bazı küçük fonlar ise bankalar yolu ile tedavüle dönebilecektir. Bu fonlar ve bir miktar para sigorta kasalarında beklese bile bunların kantitatif önemi, ihmal edilebilecek kadar küçüktür.

çak sosyal sigortaların bu primler karşılığında yaptığı harcama ve plasmanlar, tüketim harcamalarını yeniden yükseltecektir. O halde toplam tüketim harcamalarında bir azalma olmayacaktır. Hatta prim ödeyen sigortalılar negatif tasarruflarda bulunabileceklerinden, öte yandan sosyal sigorta harcamalarından dolayı geliri artanların tüketim eğilimi yükselebileceğinden toplam tüketim harcamalarında bir artış doğabilecektir.

Diğer bir husus sosyal sigortaların; prim gelirlerini mal ve hizmet tüketiminde kullandıkları oranda bu harcamaların Haavelmo Teoremi gereğince bir çoğaltan etkisi doğuracağıdır. Bu etki bir ek talebin doğmasına yol açacaktır.

Bilindiği üzere Haavelmo teoremine göre kişisel tüketim eğilimi ve özel yatırımlar aynı kalmak koşulu ile, devletçe mal ve hizmetler karşılığında harcanan her vergi ulusal gelirden kendi tutarı kadar (1) bir artış yaratacaktır (2). Çünkü devlet vergilerle ekonomiden çekmiş olduğu satın alma gücünü mal ve hizmet tüketimi yoluyla tekrar ekonomiye enjekte etmiş olmaktadır. Böylece özel kesimin talebinde herhangi bir değişme olmamaktadır (3). Fakat devletin tükettiği mal ve hizmetlerin karşılığını oluşturan

- 1) Fakat mal ve hizmet karşılığı harcanan vergileri ödeyen grupla bu harcamalardan gelir sağlayan grubun tüketim eğilimleri farklı ise toplam talepteki artış duruma göre mal ve hizmet karşılığı harcanan vergi tutarından daha fazla ya da düşük olabilecektir.
- 2) Bknz. : T. Haavelmo, Multiplier Effects of a Balanced Budget, *Econometrica*, Okt. 1945, Türkçe Çevirisi, Denk Bir Bütçenin Çarpan Tesirleri, Çeviren: I. Önder, İktisat Fakültesi, Maliye Enstitüsü Tezleri, Üçüncü seri, İstanbul 1967 s. 92-101; H. T i m m, Bemerkungen zum multiplikativen Effekt eines wachsenden ausgeglichnen Budgets, *Finanzarchiv*, NF, Bd. 18, Nr. 1, 1957, s. 1-12; Ayrıca bknz. : E. S c h n e i d e r, Einführung in die Wirtschaftstheorie, Teil III, Tübingen, 1967, s. 276 vd.
- 3) Vergilerin tahsili ile harcanışı arasında bir zaman geçebileceğinden özel kesimin talebinde bir gecikme olabilecektir. Ancak uygulamada devlet gelirlerinin sağlanması ile bunların harcanışları aynı zamanda birlikte yürütüldüğü ve bankalara kasa hizmetleri gördürüldüğü için bu gecikmenin zaman ve tutar bakımından önemi büyük değildir.

satın alma gücü ek talep doğurarak toplam talebi arttırmış olmaktadır. Bu toplam talep konjonktürün durumuna göre ulusal gelirde gerçek ya da nominal artışlar doğuracaktır.

Haavelmo teoremi vergiler için düşünülmüş olmakla birlikte bizzat sosyal sigorta gelir ve giderleri için de geçerlidir. Gerçekten sosyal sigorta primleri de vergiler gibi zorunlu olarak alınmakta ve belirli amaçlara harcanmaktadır. Vergilerle sosyal sigorta primleri arasında yalnız biçimsel fark bulunmaktadır. Bu primlerden, sigortalılara sağlanan mal ve hizmet biçimindeki sosyal gelirlerle sosyal sigorta yönetim giderleri için yapılan harcamalar yukarıda açıklandığı gibi ek mal ve hizmet talebi yaratmaktadır. Ancak sosyal sigorta harcamalarının devlet harcamalarına oranla ek talep yaratma katsayısı daha düşüktür. Başka deyişle bu katsayı 1'den küçüktür. Çünkü sigorta yönetim giderlerinin etkisi devlet yönetim giderlerinden farksız olmakla birlikte sosyal sigortaların mal ve hizmet biçiminde sağladığı sosyal gelirler kısmen kişilerin kendi yapacakları harcamaların yerine geçecektir. Gerçekten sosyal sigortalar sigortalılara örneğin sağlık yardımları yapmış olsalardı, sigortalıların sağlık mal ve hizmetleri tüketimi sıfıra düşmeyecekti. Ancak azalacaktı. Bu azalış gelir düzeyinin yetersizliğinden dolayı Türkiye'de fazla olacaktı.

Sosyal sigortaların Haavelmo teoremi uyarınca toplam talebi arttırıcı yönde başka bir etkisi devlete kredi olarak verilen sigorta fonlarından doğmaktadır. Devletin bu fonları mal ve hizmet tüketiminde kullandığı çapta aynı teorem gereğince yukarıda değinilen koşullarda bir ek talep doğacaktır.

Sosyal sigortaların toplam talebi arttırıcı etkilerinden biri de fiyatlar yükselirken tüketicilerin tasarruflarını azaltacakları ve hatta bazı tüketicilerin eski tüketimlerini sürdürebilmek için bir miktar tüketim kredisi bile alacaklarıdır (1). Türkiye'de işçile-

1) Bknz. : H. C. Recktenwald, Steuerüberwälzungslehre, a.g.k., s. 92-93. Fakat tüketicilerin kredi ile ya da rezervlerini kullanarak tüketimlerini finanse etme olanaklarının çok dar olduğuna (Bknz. : H. Haller, Finanzpolitik, a.g.e., s. 112. Aynı yazar: Die Steuern, a.g.e., 307) ve bunun toplam talep üzerine etkisinin kantitatif olarak önemsiz kalacağına işaret edelim. Ancak örneğin ücretlerde bir yükselme bekliyorlarsa tüketiciler eski tüketim seviyelerini devam ettirebilmek için tasarruflarıyla kredi olanaklarını kullanma yoluna gidebilirler.

rin gerçekte tasarruf yapmaları pek mümkün olmadığı için tasarruflarını azaltmaları söz konusu olmayacaktır. Ancak Türkiye'de bakkal, terzi ve benzerlerine borçlanmalar önem kazanabilir.

Sosyal sigortalar çalışan sigortalılardan, tüketim eğilimi bunlara oranla daha yüksek olan emekli ve malûllere (1) doğru gelir aktardığından dolayı da toplam talepte artışlar yaratacaktır. Ancak Türkiye'de küçük bir grup dışında sigortalıların tasarruf yeteneği pek yoktur. Öte yandan çalışan kuşakla yaşlı kuşak çoğunlukla birlikte yaşamaktadırlar. Bu bakımdan her iki grubun tüketim eğilimleri gerçekte farksızdır, denilebilir. O halde Türkiye'de sosyal sigortaların bu açıdan toplam talep üzerine etkisi pek yoktur.

Yukardaki açıklamalardan sosyal sigortaların primlerin yansıtılabilmesi için toplam talepte gerekli ölçüde yükselmeler doğurmakta olduğu sonucu çıkarılabilir. Yükselen toplam talep, sosyal sigorta primlerinin eklenmesiyle fiyatları yükselen malların sürümü ve böylece prim yükünün tüketiciler üzerine yansıtılmasını mümkün kılar.

Klasiklere göre de genel bir dolaylı vergi zorunlukla fiyat artışlarına yol açar. Ancak klasikler görüşlerini başka argümanlara dayandırmaktadır. Bunlara göre genel bir dolaylı vergi her işletmenin marjinal maliyetini yükseltir, hasılatını düşürür. İşletmeler tam rekabette fiyatlarını yükseltme yeteneği taşımadıklarından üretimlerini ve arz miktarını fiyatlara uydururlar, başka deyişle düşürürler. Uzun sürede, yeni bir denge oluşuncaya kadar marjinal işletmeler piyasadan çekilirler. Bu faktör, fiyatları yükseltir. Klasik teori bu sonuca varırken kısmi denge teorisine dayanmakta ve tek bir mal üzerinden alınan verginin sonuçlarını genelleştirmektedir. Klasik teori bu genelleştirmeyi yaparken, bütün malların vergilendirilmesi durumunda piyasadan ayrılan marjinal işletmelerin ya da boşalan üretim faktörlerinin uzun sürede nereye kayacakları sorununa cevap vermemektedir. Bu teo-

1) Bunların gelir düzeyi düşük olduğundan tüketim eğilimlerinin yüksek olacağı kabul olunabilir. Bununla birlikte bu konunun henüz tartışmalı olduğunu ve zıt yönde görüşlerin de bulunduğunu belirtelim.

ri toplam talepte doğacak değişiklikleri de göz önünde bulundurmamaktadır (1).

Sosyal sigorta primlerinden dolayı yatırımların artışının verimliliği yükselteceği beklenebilir. Bu durum maliyet, üretim, toplam talep ve faktör fiyatları arasında daha yüksek düzeyde (2). yeni reel dengeler doğurabilir. Bu koşullarda sosyal sigorta primlerinin fiyatlara yansıtılmamış olduğu ileri sürülemez. Çünkü nedeni sosyal sigortaların yol açtığı yatırımlar olsa bile, verimlilik artışı ve başka koşulların yukarıda değinilen makro büyüklükler üzerine etkilerini sosyal sigorta primlerinin etkilerinden ayrı düşünmek zorunludur.

Bazı araştırmacılar toplam talep artışlarının dolaylı vergilerin yansımaları için yeterli olmayacağı, aynı zamanda ekonominin tam istihdam durumunda bulunmasının gerekli olduğu sonucuna varmışlardır (3). Bunlara göre düşük istihdamda yükselen toplam talep fiyatları değil üretimi artırır. O halde yansıma mümkün olmaz. Ancak bu araştırmacılara göre ekonomi tam istihdam durumuna geçer geçmez yansıma koşulları kendiliğinden doğar ve yansıma başarılıdır. O halde söz konusu olan yansımanın tam istihdam dönemine kadar gecikmesidir.

Bizce, örneğin bütün işletmelerin maliyetlerini aynı oranda arttıran genel bir dolaylı verginin düşük istihdam durumunda da tam olarak yansıtılması mümkündür. Çünkü düşük istihdam düzeyinde işletmeler sürümlerini arttırabilmek için aslında da fiyatları gereğince indirmiş ve mevcut olanakları kullanmış olacaktır. Şimdi işletmelerin örneğin yeni bir dolaylı vergiyi fiyatlar üzerine yansıtılmaları fiyatları vergi tutarı kadar daha düşürmeleri anlamına gelecektir. Böyle bir davranış bizce gerçeğe daha

- 1) Bknz. : H. C. Recktenwald, Steuerüberwälzungslehre, a.g.k., s. 94.
- 2) Verimlilik artışı primlerin yol açtığı maliyet artışının üzerinde olur, bu fark ücret artışları ile giderilmez ve para arzı da ona göre ayarlanırsa fiyatların düşmesi de söz konusu olabilir.
- 3) Bknz. : H. C. Recktenwald, Steuerüberwälzungslehre, a.g.k., s. 107 ve 174; C. J. Wirkungen der freiwilligen sozialen Leistungen der Unternehmen auf Preise und Einkommen, Diss, Freiburg i. Br. 1965, s. 58 vd.

az yakın olacaktır. Çünkü bu durumda işletmelerin vergi yükünü fiyatlara yansıtmaya çalışacakları daha akla yakındır. Toplam talep tükseklığı için işletmeler bunda başarı da sağlayabileceklerdir. Şüphesiz toplam talepteki artış vergilerin yansıtılması için gerekli olduğundan daha yüksekse, düşük istihdam koşulları devam ettiği süre fiyatlar, eski fiyatlara yansıtılan verginin eklenmesiyle elde olunacak düzeyin üzerine çıkmayacaktır. Bu durumda işletmelerin maliyet artışları artık söz konusu olmadığı için fiyatlar yerine üretim artacaktır.

Aynı varsayımlardan hareket edilmek kaydıyla sosyal sigorta primlerinin yansıma durumu da yukarıda açıklandığından farklı olmayacaktır (1).

Yukarıdaki açıklamalarda açıkça belirtilmemiş olmakla birlikte para arzının esnek olduğu varsayılmıştır. Gerçekte de yeni konulan ya da arttırılan bir vergi ya da sosyal sigorta primi sonucu fiyat artışları normal görüleceği için merkez bankası para arzı ve toplam talepteki genişlemeyi engelleyici bir politika izlemeyecektir.

Fakat buna rağmen Merkez Bankasının bazı durumlarda ters yönde bir para ve kredi politikası izliyerek toplam talepteki artışı engellemeye çalışması mümkün olabilir. Öte yandan ekonomi çok kötümser bir ortam içinde bulunursa müteşebbisler kredi almaktan ve yatırımlara girişmekten kaçınabilirler. Bu durumda toplam talep işveren primlerinin tutarından daha az artabilir, hiç artmayabilir ya da azalabilir.

Bu koşullarda primlerini fiyatlar üzerine yansıtmada başarısızlığa uğrayan işverenler, bunları üretim faktörleri üzerine yansıtmayı deneyebilirler. Bunda da başarısızlığa uğrarlarsa fiyatları ya da üretimi ya da her ikisini düşürme yoluna gidebilirler. Fiyatların düşürülmesinden burada kasıt bunların yansıtmaya çabası-ndan önceki eski düzeyine indirilmesi ya da yaklaştırılması-

1) Mikro ekonomik bakımdan önem taşıyan bazı hususlar üzerinde biraz ilerde durulacaktır.

dir. Primlerin yükünü, fiyatların düşürülmesi durumunda işverenler, üretimin kısılması halinde ise tüketiciler çekecektir. Üretimin kısılması söz konusu olduğunda aynı zamanda işverenlerin kârları da azalacaktır. Ancak bunun yansıma ile karıştırılmaması gerekir (1). Çünkü tüketicilerin ödeyecekleri yeni fiyatlar yansıtılan işveren primlerini de kapsayacaktır.

Ancak büyüyen bir ekonomide uzun sürede, para arzı sabit tutulamayacağı ve esneklik kazanacağı için primlerin fiyatlar üzerine yansıtılması mümkün olacaktır.

Makro bakımından yansıma koşullarının doğması ve işveren primlerinin fiyatlar yoluyla tüketiciler üzerine yansıtılabilmesi şüphesiz her iktisadi kesim ve işletmece primlerin aynı ölçüde yansıtılabileceği anlamına gelmez. Gerçekte çeşitli iktisadi kesimler ve işletmeler arasında sosyal sigorta primlerini yansıma bakımından farklılıklar olabilir.

Çünkü sosyal sigorta gelir ve giderleri iktisadi kesimler arasında talep kaymalarına yol açacaktır. Gerçekten sosyal sigorta primlerini ödiyenlerin talep edecekleri mal ve hizmetlerle sosyal sigortaların harcama ve fonlarının, talebini arttıracığı mal ve hizmetler aynı değildir. Örneğin sosyal sigortalar sayesinde sağlık mal ve hizmetlerine talep artacaktır. Öte yandan çeşitli sektörlerde talebin fiyat esnekliği değişiktir. Bu nedenle çeşitli kesimlerdeki işletmeler sosyal sigortaların parasal olarak doğuracağı toplam talepteki artışlardan eşit oranda yararlanamayacaktır.

Sosyal sigorta primleri çeşitli iktisadi kesimlerde maliyetleri değişik oranlarda arttırmaktadır (2). Bu durum sektörler arası talebi etkileyecektir. Örneğin talebin fiyat esnekliği eşit kabul

1) Bknz. : H. Haller, Steuern, a.g.k., s. 302 vd. H. C. Recktenwald, Steuerberwältungslehre, a.g.k., s. 97.

2) Çünkü primler emek faktörü, başka deyişle iş gücü istihdamı üzerinden alınmaktadır. Üretimlerinde yoğun iş gücü kullanan işletmeler yoğun kapitallî olanlara oranla daha fazla prim ödemektedirler.

olunacak olursa, talep, görece olarak, maliyeti fazla artan kesimlerde düşecek maliyeti az artan kesimlerde yükselecektir.

Bu faktörler iktisadi kesimler arasında talebin dağılımında değişiklik doğuracaktır. Genel bir yansımanın başarılı olması na rağmen, talep oranında görece bir düşme doğmuş olan kesimlerdeki işletmelerin kârları azalacaktır. Talep oranında görece artışlar sağlayan kesimlerde kârlar artacaktır. Kâr tutarındaki değişiklikler duruma göre sürüm ya da fiyatlardaki veya her ikisindeki artış ve düşüşlerden doğacaktır.

Bu durum şüphesiz yansımanın kısmen başarılmadığı anlamına gelmez. Kesimlere göre, kâr, sürüm ve fiyatlardaki değişiklikler talep kaymalarının bir sonucudur; yansıma ile ilgili değildir (1). Recktenwald'a göre çeşitli kesim ve işletmelerin kârlarındaki artış ve kayıplar birbirini karşılayacaktır (2). O halde ortalama olarak yansıma başarılı olacaktır.

Ancak uzun sürede, talep oranının düştüğü sektörlerde yatırımlar görece olarak azalma, buna karşılık talep oranının yükseldiği kesimlerde artma eğilimi göstereceğinden sektörler arasında doğan arz ve talep yoğunluğu yansıma koşulları bakımından farklar giderilmiş olacaktır (3).

Sosyal sigorta primleri ücretler üzerinden alındığı için aynı iş kolunda çeşitli işletmelerin emek ya da sermaye yoğun üretim biçimine göre, maliyetlerini değişik oranlarda arttıracaktır. Bu da kesimler arasında olduğu gibi, işletmeler arası kâr durumunu da etkileyecektir. Bazı işletmelerin kârları artacak bazılarının azalacaktır. Fakat bu, yukarıda değinildiği gibi, makro bakımdan yansımayı engellemeyecektir.

1) Bknz. : H. Haller, Die Steuern, a.g.k., s. 303-304.

2) Bknz. : H. C. Recktenwald, Steuerüberwälzungslehre, a.g.k., s. 89.

3) Piyasa biçimi, rekabetten uzaklaşarak tam tekelce yaklaştıkça, bu farklılığın giderilmesi güçleşecektir. Gerçekten talep oranının arttığı sektörlerde tekeli bu ölçüde yatırım yaparak arzı artırmak yerine fiyatları en yüksek kâr noktasında tutmayı tercih edecektir. Fakat talep oranının düştüğü sektörlerde tekeli de yatırımlarını kısacaktır.

Öte yandan uzun sürede maliyeti fazla artan işletmeler üretim tekniğinde değişiklik yaparak maliyet artışlarında yoğun kapitalli işletmelerle aralarındaki farkı gidermeye çalışacaklardır.

Yukardaki açıklamalar kamu iktisadî teşebbüslerince, bu teşebbüslerde çalışanlar için, ilgili sosyal güvenlik örgütlerine ödenen primi ve benzeri katkılar için de geçerlidir. Kamu görevi gören memurlar için devletin işveren niteliği ile T.C. Emekli Sandığına yaptığı ödemeler ile başka sosyal güvenlik harcamalarının yansıma koşulları ise aşağıda sosyal güvenliğe yapılan devlet katkılarının yansıma koşulları incelenirken açıklanmış olacaktır.

Türkiye ve başka birçok ülkelerde vergi sistemleri sigortalıların olduğu gibi işverenlerin de ödedikleri sosyal sigorta primlerinin vergi matrahından düşmelerini kabul etmiştir. Bu, ilk bakışta Devletin daha az vergi alarak işveren primlerinin bir kısmını karşılamakta olduğu kanısını uyandırmaktadır. Ancak gerçekte işverenlerin sosyal sigorta primlerinden dolayı vergilerinde herhangi bir azalma olmamaktadır. Çünkü müteşebbisler primlerini başka gruplar üzerine yansıtmaktadırlar. Bu sayede, başka koşullar aynı kaldıkça, bunların toplam net kârları değişmemektedir. Böylece işveren primleri, bunların ödeyecekleri gelir vergisi tutarını azaltmamaktadır.

Şüphesiz yukardaki sonuçlara varılırken sosyal sigorta primlerinin kârlar üzerine yalnız makro ekonomik etkileri göz önünde bulundurulmuştur. Çözümlemenin eksik kalmaması için mikro ekonomik etkilerin de dikkate alınması gereklidir. Gerçekten yukarıda da açıklandığı gibi sosyal sigorta primleri sonucu toplam net kârlar düzeyinde bir değişiklik olmaması her işletmenin net kârının da zorunlu olarak aynı kalmasını gerektirmez. Çeşitli mal ve hizmetlerin arz ve talep esnekliklerindeki farklar, değişik piyasa biçimleri, değişik üretim teknikleri (emek ya da sermaye yoğunluğu) ve başka birtakım faktörler, sosyal sigortalıların sektörler ve işletmeler arasındaki kâr durumunda değişiklikler yaratmasına yol açabilir. Bazı işletmelerin kârları azalır, başkalarının artabilir. Ancak bunlar toplam kâr ve vergi tutarı bakımından yukarıda söylenenleri pek değiştirmeyecektir. Yalnız burada

kârları artan işletmelerin kâr farklarının, vergide artan oranlılık-
tan ötürü, bu kârları yitiren işletmelerdekilere göre, daha yüksek
yüzdeler üzerinden vergilendirilmesi söz konusu olabilecektir.
Bu biçimde devlet gelirleri bir miktar artabilecektir. Bu da, dev-
letin işveren primlerinden ötürü tanınan vergi indirimleri yoluyla
sosyal sigortaların finansmanına dolaylı bir katkıda bulunmadı-
ğı görüşünü doğrulamaktadır.

Devlet Katkılarında Yansıma Olayı :

Sosyal güvenliğin finansmanına, prim ödeyen işçi ve işve-
renlerle birlikte devletin de katılması günümüzde giderek yay-
gınlaşmakta; devlet katkılarının (1) önemi gittikçe artma eğilimi
göstermektedir. Devletin sosyal güvenliğin finansmanına katılı-
şı çeşitli biçimlerde olabilir: primlere benzer şekilde düzenli kat-
kılarda bulunarak; sağlanan sosyal gelirlerle ilgili ödemelere
katılarak; sosyal güvenliğin kısmen ya da bütünü ile yönetim
giderlerini karşılayarak; sosyal güvenlik kurumlarının açıklarını
kapatarak (2). Sosyal sigortaların finansmanına devletin görün-
meyen başka bir katkısını vergi indirim ve kolaylıkları oluşturmak-
tadır.

Devlet katkıları sosyal güvenliğin, ülke nüfusunun tümünü
ya da büyük çoğunluğunu kapsadığı ve sosyal güvenliğin kap-
samına girenlerin ulusal gelirden büyük bir pay aldığı ölçüde
önem ve etkinliğini yitirecektir. Çünkü bu durumda devletin
sosyal güvenliğin finansmanına yapacağı katkıların tümü ya da
büyük bir bölümü vergi biçiminde yine sosyal güvenlikle ya-
rarlananların cebinden çıkacaktır.

- 1) Devlet katkıları konusunda ayrıntılı bilgi için bkz. : S. Dillik, Türkiye'de Sosyal Sigortalar, İktisadi Açından Bir Tahlil Denemesi, a.g.k., s. 314 vd. ve orada belirtilen başka kaynaklar.
- 2) J. Leclerc, Technique financiere et incidences économiques de la sécurité sociale, Paris 1950, s. 50.

Fakat devlet katkılarının bu koşullarda da toplam ekonomi çapında gelir düzeylerini düzleyici yönde bir etki göstermesi ve yüksek gelirlilerden (1) düşük gelirlilere doğru bir gelir aktarımına yol açması mümkündür. Kuşkusuz bunda devlet katkılarının hangi kaynaklardan sağlandığının, başka deyişle vergi sistemi ve hükümlerinin rolü büyüktür. Örneğin dolaysız vergiler devlet gelirlerinin önemli bir kısmını oluşturuyor ve bu sistem içinde düşük gelirliler bağışıklıklarla korunuyor, yüksek gelirliler ise hızlı artan oranlarla vergilendiriliyorsa devlet katkıları daha çok yüksek gelirlilerin cebinden çıkacak ve ekonomide gelir düzeylerini düzleyici, gelir dağılımını düzeltici yönde önemli etkiler yapacaktır (2). Buna karşın vergi sistemi daha çok dolaylı vergilere dayanıyorsa, sosyal güvenliğin devlet katkıları ile finansmanı gelir dağılımında dar gelirliler yararına önemli düzleme ve düzeltmelere yol açmayacaktır.

Gerçekten dolaylı vergiler fiyatlar yoluyla tüketiciler üzerine kolaylıkla yansıtılabilmektedir (3). Tüketicilerin taşıyacakları dolaylı vergi yükü, gelirleri ile artan oranlı olarak yüksel-

- 1) Devlet katkıları yoluyla gelirin yeniden dağılımından dolayı kayıplara uğrayanlar arasında yüksek gelirliler sigortalılar da bulunacaktır.
- 2) Eğer sosyal sigorta primleri dolaysız vergiler gibi artan oranlı şekilde alınacak olursa sigortalıların ödeyecekleri primlerin de bunların gelir seviyeleri arasında düzlemeler yapacağı açıktır. İşveren primleri ise dolaylı vergilere benzeyeceğinden etkileri değişik olacaktır.
- 3) Bu konuda bkz. : H. C. Recktenwald, Steuerüberwälzungslehre, a.g.k., s. 91 vd; H. Haller, Finanzpolitik, a.g.k., s. 118 vd; Aynı yazar: Die Steuern, a.g.k., s. 249 vd; Fakat bazı yazarlara göre (Brown-Rolph) vasıtalı vergiler fiyatlar yoluyla tüketiciler üzerine değil, faktör sahipleri üzerine yansıtılmaktadır. (Bknz. : H. C. Recktenwald Steuerüberwälzungslehre, a.g.k., s. 98 vd.) Ancak bu ekstrem bir görüştür. Günümüzde artan oranlı dolaysız vergilerin de yansıtılmakta olduğunu ileri sürenler vardır. Bknz. H. H. Robertson, The Colwyn Committee, The Income Tax and the Price Level, Economic Journal, 1927, Vol. XXXVI, s. 567-581. (H. Ü. Arsan, Vergi Yükü Üzerine Bir İnceleme, Ankara 1968, s. 77) den; C. Föhl, Kritik der progressiven Einkommensbesteuerung, Finanz-Archiv, NF., Bd. 14, Heft 1, 1953. s. 88 - 109; Aynı yazar: Das Steuerparadoxon, Finanz-Archiv, NF, Bd. 17, Heft 1, s. 1 - 37.

meyecek, olsa olsa orantılı biçimde gelişecektir. Çünkü tüketim gelir düzeyinin bir fonksiyonudur. Ancak, gelir düzeyi yükseldikçe marjinal tüketim eğilimi azalacağından dolaylı vergi yükü genellikle gelire tam koşut bir artış göstermeyecektir. Hatta dolaylı vergiler, talebinin gelir esnekliği düşük ya da ters olan birkaç mal üzerinden alınmaktaysa belirli bir tutardan sonra, gelir düzeyindeki artışlar ödenecek dolaylı vergi tutarında dikkate değer artışlara yol açmayacaktır (1).

Öte yandan önemli gelir farklarının aslında da bulunmadığı, gelir düzeylerinin büyük çapta düzlenmiş olduğu ve sosyal güvenliğin toplumun bütününe ya da büyük çoğunluğunu kapsadığı sanayileşmiş ülkelerde, devlet katkılarının tüm toplum çapında gelir dağılımında dikkate değer düzleme ve düzeltmeler yapacağı beklenemez.

Türkiye'de sosyal sigortalar sigortalı ve bunların işverenlerinden alınan primlerle finanse edilmektedir. Devlet dolaysız olarak sosyal sigortaların finansmanına katılmamaktadır. Örneğin 4792 sayılı kanunda (2) Sosyal Sigortalar Kurumunun gelir kaynakları arasında genel bütçeden yapılacak yardımlar da gösterilmiştir. Buna göre kanun koyucu gereğinde Sosyal Sigortaların finansmanına devletin de katılacağını kabul etmiş bulunmaktadır. Ancak uygulamada devlet, Sosyal Sigortalara bütçe yoluyla dolaysız olarak bir katkıda bulunmamıştır.

Sanayileşmiş ileri ülkelerde bütün sosyal gruplar belirli bir refah düzeyine ulaşmış ve gelir düzeyleri yeterince düzlenmiş, başka deyişle ekonomide büyük gelir farkları giderilmiş bulunabilir. Bu durumda sosyal güvenliğin devlet katkıları ile finansmanı ve böylece gelir dağılımında önemli düzleme ve düzeltmeler yapılması gerekli olmayabilir.

Fakat geri kalmış ülkelerde durum bütünü ile başkadır. Bu

1) Bknz. : D.Böllner, *Typologie der Redistributionsmerkmale in Systemen der Sozialen Sicherung*, a.g.m., s. 58.

2) Bknz. : M. 19.

ralarda henüz ücretler düşüktür. Bu bakımdan düşük gelir düzeylerinin mümkün ölçüde düzlenmesi sosyal zorunluluktur. Bu ülkelerde sosyal güvenliğin kapsamına girenler toplam nüfus içinde henüz küçük bir grubu oluşturmaktadır. Bunlara toplam ulusal gelirden düşen pay da çok azdır. Bu bakımdan devletin sosyal güvenliğin finansmanına katılması durumunda, sosyal güvenliklikten yararlananlarla başka gruplar arasında gelirin yeniden dağılımı mümkün olacaktır. Çünkü bu koşullarda sosyal güvenlik giderlerine yapılacak devlet katkılarının ancak küçük bir kısmı tekrar sosyal güvenliklikten yararlananların cebinden çıkacaktır. Ancak bu ülkelerde devlet katkılarını karşılayacak ek vergilerin, yüksek gelirli tabakalar yanında, büyük çapta başka dar gelirli gruplardan alınması ya da bunlar üzerine yansması tehlikesi vardır. Özellikle vergi sistemi içinde dolaylı vergilerin ağır bastığı ve bu vergilerin temel birkaç tüketim malları üzerinden alındığı ülkelerde bu tehlike büyüktür. Bu durumda gelir dağılımı bir yandan düzeltilmek istenirken, öte yandan bozulmuş olacaktır. Sosyal politika kendi içinde gelişkiye düşecektir.

Türkiye de henüz yeterince kalkınmamış bir ülkedir. Yurdu-muzda sınaî faaliyetler henüz yoğun değildir. Ücretler yeterli olmaktan uzaktır. Sosyal güvenliğin kapsamına girenlerin toplam nüfus içindeki oranı ve ulusal gelirden aldıkları pay küçüktür. Bu koşullarda Türkiye'de sosyal güvenliğin finansmanı için Devlet bütçesinden yapılacak katkılar, sosyal güvenliklikten yararlananlarla başka gelir grupları arasında ilk anılanlar yararına gelir dağılımında önemli değişiklikler doğurabilecektir. Devlet katkıları Türkiye'de sosyal güvenlik giderlerine sigortalılar yanında varlıklı sınıfların da katılmasını (1) sağladığı ölçüde aynı zamanda sosyal bakımdan bir zorunluluktur. Ancak Türkiye'de Devlet gelirlerinin varlıklı sınıflardan sağlandığı ileri sürülemez.

1) Bknz. : C. Talas, Sosyal Sigortalarda Yeni Gelişmeler II, Forum, 15 Ekim 1963, 229, s. 10.

Gerçekten Yurdumuzda bir yandan dolayı vergilerin toplam Devlet gelirleri içindeki payının yüksek oluşu, öte yandan büyük çapta vergi kaçırıldığı (1) için ticarî, sınaî ve tarımsal sektörlerdeki yüksek gelirlerin yeterince vergilendirilememesi nedeniyle vergi yükünün görece olarak daha çok orta ve düşük gelirli sınıflar üzerinde kalmakta olduğu söylenebilir.

Oysa Türkiye'de sigortalılar yanında henüz sosyal sigortaların kapsamına girmeyen örneğin küçük çiftçiler ve tarım işçileri gibi daha düşük gelirli sosyal gruplar da vardır. Bunların toplam nüfus içindeki oranı küçümsenmeyecek kadar önemlidir.

O halde devlet katkıları ile, sosyal güvenliğin kapsamına girenler yararına sağlanacak gelir aktarmaları, düşük gelirli olan bu grupların gelirlerini daha da düşürecektir. Bunun ise sosyal adalet yönünden savunulması güçtür. Kaldığı Türkiye'de sosyal güvenliğin kapsamı içinde dar gelirli işçi, esnaf ve memurlar yanında yurt ortalamasına göre oldukça yüksek gelirli memur, mühendis, başka düşün işçileri ve bağımsız çalışanlar da vardır. Yükünü kısmen, çok daha düşük gelirli grupların taşıdığı devlet katkılarından bunlar da yararlanacaktır.

Bu bakımdan Türkiye'de ancak vergi sistemimizde artan oranlı gelir vergilerini egemen kılabacak, vergi kaçırılmasını önleyecek ve düşük gelirli grupları koruyacak yönde etkin reformların gerçekleştirilmesi koşulu ile, Devlet katkılarının, başka düşük gelirli grupları sarsmaksızın, sosyal güvenlikten yararlananlar yararına gelir dağılımında düzetmeler yapması mümkün olacaktır.

Türkiye'de sosyal güvenliğin uygulama alanı hızla genişlemektedir. Bu bakımdan düşük gelirli başka gruplar da yakın

1) Bknz. : H. Ü. Arsan, Vergi Yükü Üzerinde Bir İnceleme, a.g.k., s. 117-118; Z. Kuruca, Vergi Kaçakçılığı Siyasal Bilgiler Fakültesi-Maliye Enstitüsü Konferansları, Ankara 1965, s. 198 vd.

zamanlarda yavaş yavaş kapsama gireceklerdir. Böyle olduğu ölçüde şüphesiz devlet katkılarının yukarıda değinilen sakin-
ları ortadan kalkacaktır. Ancak sosyal güvenliğin kapsamı ge-
nişledikçe vergi yükünden bunlar üzerine düşecek pay da bü-
yüyecektir. Bununla birlikte sosyal güvenliğin kapsamının yu-
kardaki anlamda genişletilmesi durumunda da, düşük ve kıs-
men de orta gelirli sınıfları oluşturacak sigortalıların Türkiye'de
ulusal gelirden alacakları pay çok yüksek oranlara ulaşmayacak-
tır. Ancak ulusal ekonomi çapında çeşitli grupların gelir düzey-
leri arasında önemli ölçüde bir düzleme sağlandıktan sonra bu
pay yüksek oranlara çıkabilecektir. Bu duruma gelinceye ka-
dar, gerekli vergi reformları gerçekleştirilmiş olmak kaydıyla
Türkiye'de Devlet katkılarının sosyal güvenlikten yararlananlar
yararına gelir dağılımında değişiklikler yaratmada etkin bir araç
teşkil edeceğini söylemek mümkündür. Ancak bunda gözden
uzak tutulmaması gereken bir sınır ekonomide özel ve kamu-
sal kesim yatırımlarında bir azalmaya yol açmamasıdır.

AZ GELİŞMİŞ ÜLKELERDE İKTİSADİ KALKINMA VE ENFLASYON

Zafer TOPRAK
Boğaziçi Üniversitesi

Az gelişmiş ülkelerde İktisadi Kalkınma - fiyat düzeyi ilişkileri :

Gelişmiş ülkelere nispeten az gelişmiş ülkelerde, büyüme hızı ile fiyat gelişmeleri arasında daha yüksek bir korelasyon bulunmaktadır. İktisadi engellerin ve dar boğazların aşılması sırasında oluşan dengesizlikler ve gerginliklere çözüm ararlarken az gelişmiş ülkeler güçlü enflasyonist baskılara maruz kalırlar.

İktisadi kalkınma hızı ile enflasyon göstergesi fiyat düzeyi arasındaki ilişkiler iki açıdan belirlenebilir, iktisadi kalkınmanın hızı ve niteliğinin fiyat düzeyine etkisi ve mutatis mutandis, fiyatların iktisadi kalkınma hızına etkisi. İlk ilişki açısından, kalkınma hızı ile fiyatların görece istikrarı arasında bir ilişkinin varlığı söylenebilir. Yüksek bir kalkınma hızı kronik enflasyonist eğilimleri beraberinde getirir. Fakat kalkınma hızı ile fiyat gelişmeleri arasında doğrudan nedensel bir bağ kurma hususunda çok dikkatli davranmak gerekir.

Enflasyonu parasal bir olgu olarak gören moneter okul temsilcileri, bu arada IMF uzmanları, Chicago Okulu, istikrarlı bir iktisadi kalkınma için fiyat istikrarını zorunlu görürler. (1) Az gelişmiş ülkelerin iktisat politikalarının temel amacı, onlarca,

1) M. Friedman, *Inflation: Causes and Consequences*, London, 1963.

enflasyonun kontrol altına alınmasıdır. Yapısal nedenleri vurgulayan strüktüralistler ise enflasyonu az gelişmiş ülkelerin iktisadî ve toplumsal örgütlenmelerindeki aksaklıklara, parasal nedenlerden çok para-dışı çarpıklıklara atfederler. (1) Stürüktüralistlere göre az gelişmiş ülke enflasyonları Batı Avrupa ve Kuzey Amerika'da görülen maliyet ve talep enflasyonlarından farklıdır. Artan fiyatlar para ve kredi politikalarıyla yavaşlatılamıyacaktır. (2) Fiyat istikrarını temin beraberinde iktisadî büyüme hızının yavaşlatılmasını da getirir. Güçlü yapısal faktörlerin oluşturduğu bu tür enflasyonla para politikası başedemez.

Büyüme hızı-fiyat artışları ilişkisinin diğer yönünü oluşturan fiyatların iktisadî kalkınma üzerindeki etkisi daha da karmaşık bir sorundur. Bir kısım iktisatçı enflasyonun büyüme hızını arttıracaklarını savunurken, diğer bir gurup fiyat gelişmelerinin iktisadî büyümeyi olumsuz yönde etkileyeceğini ileri sürmektedirler. Bunların yanısıra enflasyonla büyüme hızı arasında ilişki olabileceğini yatsıyanlarla (3), değişik enflasyon türleri ve iktisadî büyüme modelleri olduğunu, enflasyon ile iktisadî kalkınma arasındaki ilişkiyi genelleştirmenin doğru olmayacağını, büyümenin enflasyondan çok daha önemli değişkenlere bağlı olduğunu savunanlara rastlanmaktadır. (4) Örneğin Latin Amerika ülkelerinde hızlı büyüme yüksek bir enflasyonla bir arada görülebildiği gibi, aşırı fiyat artışlarının düşük bir büyümeyle birlikte de gerçekleşebileceği müşahade edilmiştir. Hatta enflasyonsuz hızlı büyüme örneklerine de rastlanmıştır.

- 1) D. Seers, «Theory of Inflation and Growth In Under-Developed Economies», Oxford Economic Papers, Haziran 1962.
- 2) R. Preblich, «Economic Development or Monetary Stability: The False Dilemma», «Economic Bulletin for Latin America, Mart, 1961, Ve Bronfenbrenner - Holzman, Survey of Inflation Theory, American Economic Review, Eylül 1963.
- 3) R. J. Ball, Inflation and Theory of Money, London, 1964.
- 4) M. H. Simmons, Comments, Inflation and Growth in Latin America, Illinois, 1964.

Gelişmiş ülkelerin tarihsel gelişimleri de bu ilişkiyi çözmekte bizlere yardımcı olamamaktadır. Birçok İktisatçı, bu arada Keynes, klasik sanayileşme dönemi sanayi patlamasının temelinde İktisadî dengenin bozulmasının yattığını söylerler. (1) Schumpeter enflasyonist kalkınma finansman yöntemlerine teorik bir model çizerken banka sistemine ve bu sistemin kredi yaratma gücüne temel görevi yükler. Modelde başı çeken müteşebbis ancak banka sistemi ve onun kredi olanakları sayesinde üretimi genişletip modernleştirebilecektir. (2) Karşıt görüşte olanlar ise enflasyonun her zaman ve her şart altında İktisadî kalkınmada bir itici olarak görülemeyeceğini ileri sürerler. (3) Örneğin Friedman ve Schwartz, ABD de yapılan gözlemlerin durgunluk ya da enflasyon dönemlerinde büyüme hızının düşük olabileceği gibi yüksek olabileceğini de ortaya koyduğunu yazmaktadır. (4) Bütün bu görüşlerden elde edilen sonuç, enflasyon hızı ile büyüme hızı arasında pozitif ya da negatif herhangi bir ilişkinin varlığını kanıtlayacak tutarlı bir teoriden bugün için söz edilemeyeceğidir.

Keynesgîl Gelir Teorisinden kaynaklanan enflasyonist kalkınma modelleri

Enflasyonist kalkınma modelleri genellikle iki teoriden kaynaklanırlar: 1. Keynesgîl gelir teorisi ve 2. Miktar teorisi. Keynesgîl gelir teorisinden kaynaklanan modellere göre enflasyon

- 1) E. J. Hamilton, «Profit Inflation and Industrial Revolution 1759-1800», *Quarterly Journal of Economics*, Şubat 1942.
- 2) J. A. Schumpeter, *The Theory of Economic Development*, Cambridge, 1949.
- 3) D. Felix, «Profit Inflation and the Industrial Growth: The Historic Record and Contemporary Analogies», *Quarterly Journal of Economics*, Ağustos 1956.
- 4) M. Friedman, A. J. Schwartz, *Monetary History of the United States 1867-1960*, New Jersey, 1963.

büyüme yi iki açıdan hızlandırır: Toplam tasarrufların artışı ve yatırımların teşviki.

a. Toplam tasarrufların artışı:

Farklı gelir gurupları farklı tasarruf eğilimlerine sahiptirler. Ücret dışı kesimin marjinal tasarruf eğilimi ücret kesiminin marjinal tasarruf eğiliminden daha yüksektir. Herhangi bir gelir bölüşümü durumunda yatırımlar tasarrufları aşılırsa ve ekonomi tam istihdamdaysa-az gelişmiş ülkeler genellikle tam istihdamda addedilirler- ekonomide Keynesgil bir talep fazlasıyla karşılaşılır. Müteşebbisler fiyatları artırırlar. Fiyatların yükselişi sonucu reel ücretler düşer, kâr hadleri yükselir. Tasarruf eğilimleri yüksek ücret dışı gelir guruplarının tasarrufları artar. Kalkınma için ek finansman kaynakları yaratılmış olur. Bağımsız yatırımlar enflasyon aracılığıyla devre sonunda tasarrufları yükseltmiştir. Böylece gelir eşitsizliğinin artışı toplam tasarruf oranının yükselmesini sağlar.

b. Yatırımların teşviki ya da yatırımların amortismanının hızlandırılması:

Enflasyon faiz oranına nispeten - yatırımların nominal kazancını yükselterek yatırımları teşvik eder. Sermayenin marjinal etkinliği faiz haddinden yüksek olduğu müddetçe yatırımlar kârlı ve caziptir. Diğer bir deyişle tarım malının hasılat değeri arz fiyatını aştığı takdirde yatırım kârlı sayılacaktır. Enflasyonist dönemlerde hasılat değeri sürekli artar. Faiz hadleri ise enflasyonu geriden izler, hatta negatif reel faize döner. Böylece müteşebbis teşvik görmüş olur.

Keynesgil enflasyonist birikim iki durumda gerçekleşir. 1. Halkın, özellikle işçiler ve tasarruf sahiplerinin para değeri istikrarına güvenlerinin sarsılmadığı enflasyonist kalkınma programlarının ilk aşamalarında, 2. Enflasyonist finansman politikasının hükümetlerce düşük ücret ve faiz politikası ile desteklenmediği durumlarda.

Reel ücret artış hızı enflasyona nispeten düşük tutulduğu sürece kâr/ulusal gelir oranı arttırılabilir. Parasal ücret artış tüketim malları fiyat artışların karşılamaz. Hayat pahalılığı

reel tüketimi düşürür. Yatırım için yeni fonlar oluşturulmuş olur. Gelişmiş ülkelerde böyle bir ücret politikasının uygulanması güçlü bir sendikal hareket vb. nedenlerle sınırlıysa da kişi başına ulusal gelirin yüksek oluşu nedeniyle potansiyel bir işlem alanı bulabilir. Az gelişmiş ülke çalışanları çoğunluğunun genellikle asgarî geçim düzeyi civarında bir ücret aldığı düşünülürse reel ücretlerin düşürülüşüyle karşılaşılacak güçlükler ortaya çıkar. Böyle bir girişim emeğin daha yüksek bir üretkenliğe ulaşması için gösterilen gayretlerle de bağdaşmaz. Sermayenin marjinal etkinliği sorununa gelince, düşük bir faiz politikası gönüllü tasarrufları caydırır. Gerek düşük ücret politikası, gerekse düşük faiz politikası piyasa ekonomisinde kaynak dağılımının çarpıtılmasına yol açar. İktisadî büyümenin enflasyonist politikadan beklediği kazançlar, ekonominin çarpıtılmasıyla yitirilir.

Diğer yönden enflasyonist politika sonucu artan işletme kârlarının iktisadî kalkınmaya sağladığı fon miktarı sınırlıdır. Az gelişmiş ülkelerde güdülen gelirler politikası sonucu gerçekleştirilecek tasarrufların boyutlarını iç içe geçmiş üç temel gösterge, sırasıyla 1. parasal ücret ve kârlar/ulusal gelir, 2. toplam kârlar/ulusal gelir ve 3. modern işletme kârları/ulusal gelir oranları, saptar.

Enflasyonist bir ortamda gelir dağılımının ücret dışı gelir gurupları lehine gelişmesi sonucu gerçekleşen tasarrufların boyutları ülkede parasal ücret ve kârların ulusal gelire oranına bağlıdır. Diğer bir deyişle ekonominin monetizasyon oranı temel göstergedir. Az gelişmiş ülkelerde ulusal gelirin parasal gelir olarak ödenen kısmı arttığı ölçüde satınalma gücü sınırlanabilir, zorunlu tasarruflara yönelinebilir. Nüfusun görece büyük bir kesiminin geçimlik ekonomide yer aldığı az gelişmiş ülkelerde fiyat arttırılarak halkın tüketimi çok sınırlı ölçüde düşürülebilir. Genel fiyat artışı, kira bedelini ürün olarak alan toprak sahiplerinin gelirlerini arttırmaktan başka bir işe yaramaz. Bu kesimde artan gelirler ise genellikle birikim sürecinde etken bir rol oynamaz. Toprak sahiplerinin tasarruf eğilimleri diğer ücret dışı gelir guruplarına oranla düşüktür.

Az gelişmiş ülkelerde işletme kesiminin ekonominin küçük kapitalizmin şartlarından farklıdır. Günümüz az gelişmiş ülkeleri, gelişmiş ülkelerdeki hayat düzeyini kitle haberleşme araçları, kolay ulaşım olanakları, gelişen turizm vb. yollarla daha yakından izleme olanağı bulmuşlardır. Gelişmiş ülke tüketim kalıpları az gelişmiş ülke varlıklı kesimlerince kolaylıkla benimsenebilmektedir. Her geçen gün bilimsel ve teknolojik devrimin bulguları tüketim kalıplarını o ölçüde genişletmekte ve bunlar az gelişmiş ülkelere kolaylıkla yansiyabilmektedir. Kaldor'un bulgularına göre, Şili ve İngiltere'de varlıklı sınıfların gayri safi gelirlerinin, yani kâr, faiz ve rant toplamının tüketim, tasarruf ve vergi olarak dağılımı şöyledir: Şili'de varlıklı kesimin gelirlerinin % 64'ü tüketime, % 21'i tasarrufa, % 14,7'si vergilere gitmektedir. İngiltere için ise oranlar sırasıyla % 30, % 27.4 ve % 42'dir. R. Prebisch Latin Amerika'da nüfusun üst % 5'lik gelir kesiminin tüketime yönelik toplam talebin onda üçünü oluşturduğunu iddia etmektedir. Bu gelir grubundaki her ailenin ortalama tüketim harcamaları düşük gelir gruplarından oluşan nüfusun % 50'sine mensup ailelerinkinin 15 katıdır. Bu oran 11 kata düşürülüp geri kalan yatırımlara tahsis edildiği takdirde, Prebisch'e göre, fert başına senelik büyüme hızı % 1 ile 3 arasında arttırılabilir.

Az gelişmiş ülkelerde işletme kesiminin ekonominin küçük bir parçasını oluşturması nedeniyle işletme kârlarının ulusal gelire yüzdesi çok düşüktür. Enflasyonun gelişmiş ülkelerde sağlayabileceği işletme birikimleri, giderek oto finansman, az gelişmiş ülkeler için aynı ölçüde geçerli değildir. Örneğin Mazumdar'ın bulguları bu doğrultudadır. 1950'lerin ortalarında kârların ulusal gelire oranı Amerika'da % 26, İngiltere'de % 25.2, Hindistan'da % 15.7, Endonezya'da ise % 11'dir. Modern iş kesimi (chartered corporations) kıstas olarak alınırsa fark daha da belirginleşmektedir. Modern iş kesimi kârlarının ulusal gelire oranı İngiltere'de % 14.9, ABD de % 13.3 Hindistan'da ise % 1.7'dir. (1)

1) H. K. Mazumdar, *Business Saving in India*, Groningen, 1959 Endonezya ile ilgili rakam için başvurulan kaynak D. S. Paauw, *Financing Economic Development: The Indonesian Case*, Illinois, 1960.

Keynesgil enflasyonist modelde kamusal birikim:

Keynesgil gelir teorisinden kaynaklanan enflasyonist kalkınma modellerinde birikimin kâr/ulusal gelir oranının artışı yanı sıra kamu gelirleri/ulusal gelir oranının artışıyla da sağlanacağı ileri sürülür. Böylece kamu kesimi daha kapsamlı bir yatırım politikası izleme olanağı bulur. Böyle bir yaklaşım kamu gelirlerinin ulusal gelir artış hızına oranla daha hızlı artacağı varsayımına dayanır. Bu ise artan oranlı bir vergilemeyle ulusal gelirden daha büyük bir payın devlete gelir olarak aktarılmasıyla gerçekleşebilir.

Devlet gelirlerinin önemli bir kesimini vasıtasız vergilerden elde eden gelişmiş ülkeler böyle bir artışa olanak sağlarlar. Az gelişmiş ülkelerde ise gerek kazançtan ve gelirden alınan vasıtasız vergilerin oranı düşük gerekse müterakkiyet sınırlıdır. Vergilerin artan fiyatlara duyarlılığı sınırlıdır, Büyük bir kesimi parasal yönden sabittir. (1)

Az gelişmiş ülkeler enflasyonist dönemlerde vergi sistemlerindeki yapısal yetersizlikler sonucu artan giderlerini karşılayamazlar. Bütçe açığına başvurmak zorunda kalırlar. Açık finansman yönetimi enflasyonu daha da körükler (2).

Gelişmiş ülkelerde kamusal gelirlerin genel fiyat düzeyine duyarlılığının yüksek oluşu nedeniyle enflasyonist dönemlerde enflasyonu körükleyici bütçe açıklarına rastlanmayabilir. Bun-

- 1) 1950'lerde Endonezya'da gayari ulusal hasılaya oranla devlet gelirleri % 15'den % 8'e düşmüştür. Nedeni ülkenin vergi sisteminin dış ticaret kesimi dışında yurdiçi gelirdeki artışları etkin bir biçimde vergileye-meyişidir. Gayri safi hasılaya oranla devlet gelirleri ancak Endonezya ihraç ürünlerinin talebi çoğalıp ülkenin dış ticareti genişlediği dönem-lerde artmıştır. D.S. Paauw, *ibid.*, s. 179.
- 2) A. W. Lewis Latin Amerika ülkelerinde karşılaşılan enflasyonist süreci değerlendirirken, ücret spirali sonucu fiyatlar genel düzeyindeki enflasyonist gelişim yılda % 5 olsa olsa % 10 artması gerektiğini, bütçe açıkları nedeniyle bu oranın % 20 hatta daha da yukarılara çıktığını ileri sürmektedir, A. W. Lewis, *Closing Remarks, Inflation and Growth in Latin America*, Illinois, 1964.

ların yanısıra gelişmiş ülke ekonomileri aşırı enflasyonist gelişmelere karşı yapısal istikrar sağlayıcı unsurlar barındırırlar. Ayrıca ılımlı bir enflasyona süreklilik sağlayacak, enflasyonun giderek hız kazanmasını önleyecek iktisat politikası aygıtlarına sahiptirler.

Miktar teorisinden kaynaklanan enflasyonist kalkınma modelleri :

Miktar teorisinden kaynaklanan modellere göre enflasyonist süreç ekonominin tüm kesimlerinin davranışlarını enflasyonist beklentiler doğrultusunda etkiler. Enflasyon gelir dağılımını ücret dışı gelirler lehine dönüştürmez. Dağılımı ellerinde para tutma eğilimi yüksek olanlardan, parayı dolaşıma süren para otoritelerine kaydırır. Böylece enflasyondan kayıplı çıkanlar ellerinde nakit para bulunduranlardır. Gerçek değeri enflasyon doğrultusunda sürekli düşen parayı dolaşıma süren devlet ise gizli bir vergileme yöntemine başvurmuş sayılır. Elleri likit bulunduranları enflasyonist vergiye tabi tutar. Bu vergi halkı nakit para stoklarını azaltmaya, ihtiyat ve muamele saikleriyle elde buldukları parayı asgariye indirmeye, para yerine mal buldurmaya sevkeder. Kredilerin ödeme süreleri azalır.

Enflasyonist politika sonucu kaynak israfı enflasyonist verginin «tahsil masrafı» ya da «maliyeti» olarak görülür. Enflasyonist vergi sonucu elde edilen reel kaynaklar kalkınma programlarının finansmanına harcanır.

İktisadi kalkınmada enflasyonist vergiye hükümetler genellikle yatırım için gerekli fonları vergi ve borçlanma yoluyla elde edemedikleri durumlarda başvururlar. İç finansman kaynakları yetersizdir. Dış finansman kaynağı elde etmede zorluk çekilir, ya da politik yönden sakıncalı görülür. Gelir düzeyi ve vergi kapasitesi düşük halkı yeni vergiler ya da zorunlu tasarruf yöntemleriyle nominal gelirlerinden fedakarlığa yöneltecek girişimler ise genellikle yasamanın onayından yoksun kalır, ya da iktidar partilerini seçmen karşısında güç durumda bırakır.

Bu gibi durumlarda hükümetler enflasyonist vergiyi tek çare olarak görürler.

Az gelişmiş ülkelerde kalkınmanın ortodoks malî yöntemlerle finansmanını sınırlayan engeller kalkınmayı enflasyonla finansmanda da karşımıza çıkar. Özellikle bu tür ekonomilerin ikili bir yapıya sahip olmaları para kullanım alanını sınırlar. Enflasyonist vergi etkisini büyük ölçüde ekonominin monetize olmuş kesiminde gösterir. Ayrıca enflasyonist politikanın hızlanmış sürecinde enflasyonist vergiden doğan kaynak israfı büyümeye katkısını aşabilir.

Hernekadar enflasyonist modelde tüm fiyatların enflasyona ayak uydu. açığı ileri sürülürse de enflasyonist kalkınma politikasına başvuran az gelişmiş ülke hükümetleri, politik baskılar sonucu, özellikle besin maddeleri, kiralar, kent ulaşımı alanlarında geniş halk kitlelerini gözetici fiyat politikaları uygulamak zorunda kalırlar. Böyle bir politika yönetime yeni görevler yükler. Pazar göstergeleri doğrultusunda faaliyet gösteren özel yatırımların dağılımını etkiler, ekonomide kaynak dağılımını çarpıtır. Besin maddelerine uygulanan düşük fiyat politikası üretimin gelişimini ve tarımda tekniğin ilerlemesini engeller. Fiyatlar sübvansiyonla düşük tutulduğu takdirde enflasyonist vergi hasılatı yatırım dışı alanlara sarfedilmiş olur.

Enflasyonist ortamda fiyat mekanizmasına politik mülahazalarla ikide bir müdahale özel kesimde müteşebbislerin ilerisi için tahminde bulunmalarını giderek güçleştirir. Enflasyonun geleceği hakkında spekülâtif görüşler beyan edilir. Sermaye piyasası istikrarını yitirir. Kâr marjlarının hesaplanma olanakları ortadan kalkar.

Enflasyonist vergi politikası sonucu artan fiyatlar bazı harcama birimlerini, özellikle tüketicileri, fiyat artışlarının devam edeceği, hatta şiddetleneceği yolunda beklentilere sürükler. Bu kesimlerin harcama eğilimleri yükselir. Kişiler ellerine geçen parayı mümkün olduğu kadar az tutarak mal ve hizmete çevirmek isterler. Paranın devir hızı giderek yükselir. Dolaşımdaki para aynı tutulsa bile paradan kaçış paranın devir hızını yükselterek enflasyonu körükler.

S Ö N U Ç

Enflasyon iktisadi kalkınmayı hızlandırıcı bir etken değildir. Gerek Keynesgil modelden, gerekse Miktar teorisinden kaynaklanan enflasyonist kalkınma modelleri sakıncalarını da beraberlerinde getirirler. Enflasyonist politika sonucu ortaya çıkan çarpıklıklar topluma enflasyonun sağladığı sınırlı birikim artışından daha pahalıya mâl olabilir.

Az gelişmişliğe özgü yapısal darboğazlar parasal yöntemlerle aşılamaz. Enflasyon her ne kadar az gelişmiş ülkelerin geçimlik kesimine şok etkisi yaparak tarımsal ürün arzını arttırabilirdi, bu ancak uzun dönemde gerçekleşebilir. Geçimlik kesimin kısa dönem fiyat elâstikiyeti düşük hatta negatiftir (1).

Sonuç olarak enflasyonist politika ile iktisadi kalkınma arasında pozitif yada negatif bir ilişkiden bugün için söz edemeyiz. Fakat az gelişmiş ülkelerde, yapısal nedenlerle, kalkınma sürecinin enflasyonist eğilimleri beraberinde getirdiği de bir gerçektir.

1) Kısa dönemde pazarlanan artık miktarı geçimlik kesimin para talebini de saptanır. Hanehalklarının para talebi ise vergi, gazyağı gibi parasal bağlantı yada yükümlülüklerle sınırlıdır. Yoğun nüfuslu tarımsal alanlarda besin maddeleri talebi gelir elâstikiyeti 1'e çok yaklaşmaktadır. Diğer bir deyişle, tarım ürünleri fiyat artışı, geçimlik kesimde pazarlanabilen tarımsal üretimi ters yönde etkileyebilecektir.