

## HİTİT YAZILI KAYNAKLARINDA VE GÖRSEL SANATLARINDA *purpura-, purpuri-*

Hatçe BALTACIOĞLU\*

**Anahtar Kelimeler:** *Alaca Höyük* • NINDA*kaggari* • NINDA*kugullan* • NINDA*purpura-* • *išnaš purpura-* • DUG*purpura-*

**Özet:** Anadolu'da Neolitik Çağ'dan başlayarak görsel sanatlarda betimlenen yuvarlak formlar genellikle çalpara, tef (Membrafon) ve ekmek; kazılarda bulunan küre biçimli taş ve kil nesnelere ise, hesap taşları (calculi/token), sapan taşı ve top olarak tanımlanmıştır. Hitit kültüründe de karşımıza çıkan küre biçimli nesnelere dinsel törenlerde kullanıldıkları tabletlerde belgelenmektedir. Bu yazıda Hitit biçiminin ortaya çıktığı Asur Ticaret Kolonileri Çağı'ndan başlayarak Eski Hitit ve Hitit İmparatorluk Çağı görsel sanatlarında betimlenen yuvarlak formlu nesnelere ve küre formlu kazı buluntularının tanımları ve işlevleri konusu araştırılmıştır. Bu çerçevede Hitit tabletlerinde geçen bazı ekmeklerin, Koloni Çağı'ndan başlayarak, görsel sanatlarda sunaklar üzerinde görülen ve elde taşınan yuvarlak formlar ile ilişkileri irdelenerek bu formların tanımlanması amaçlanmıştır.

*purpura-, purpuri-*

## IN HITTITE WRITTEN SOURCES AND VISUAL ARTS

**Keywords:** *Alaca Höyük* • NINDA*kaggari* • NINDA*kugullan* • NINDA*purpura-* • *išnaš purpura-* • DUG*purpura-*

**Abstract:** Starting from the Neolithic period onwards in Anatolia, circular forms depicted in the visual arts are usually defined as cymbal, tambourine (membraphone) and bread, whereas sphere-shaped stone and clay objects recovered from excavations are defined as calculating stones, catapult stones and balls. It is documented that sphere-shaped objects, also encountered in the Hittite culture, are used in religious ceremonies. In this article, the definitions and functions of round-shaped objects and sphere-shaped finds from excavations have been examined within the frame of Old Hittite and Hittite Imperial periods, starting with the Assyrian Trade Colonies Period, in which Hittite style is started to evaluate. By examining the relations between some breads, mentioned in Hittite tablets and circular objects, either depicted on altars or held by hand from the Colony Period onwards, it is aimed to identify these forms in detail.

\* Dr. Hatçe BALTACIOĞLU, *Ahmet Rasim Sok. No: 41/5, Çankaya 06550, Ankara – TÜRKİYE*, e-posta: [hatcebaltacioglu@yahoo.com](mailto:hatcebaltacioglu@yahoo.com)

Dilbilimciler yönünden anlamının top, topak şeklinde, yuvarlak ve yuvarlak ekmek olduğu belirtilen<sup>1</sup> *purpura-*, *purpuri-*, Hitit tabletlerinde malzemesi bilinen ve bilinmeyen olmak üzere iki biçimde karşımıza çıkmaktadır. Malzemesi bilinenler hamurdan (*išna-*, *iššana-*)<sup>2</sup>, kilden (IM), demirden (AN.BAR), gümüşten (KÜ.BABBAR) ve çöven/sabun otu (<sup>(GİS)</sup>*kar* (*a*)*š*(*š*)*ani*(*ya*)-)<sup>3</sup> alkali parçacıklarından/küllerinden (*haš*(*š*)-)<sup>4</sup> yapılmaktadır<sup>5</sup>. *Purpura-*, NINDA<sup>6</sup> determinatifi ile birlikte kullanıldığı zaman top biçiminde ekmek anlamını taşımaktadır<sup>7</sup>. Metinlerde determinatifsiz de yer alan *purpura-* kimi zaman *išnaš purpureš* gibi, “hamur topları” olarak

tercüme edilmektedir<sup>8</sup>. Mitolojik metinlerde kral, kraliçe ve prenslerin ayaklarına döküldüğü<sup>9</sup> öğrenilen *purpura-*’lar Koruyucu Tanrılarının kült uygulamalarında, *purpura-* hamurları/ekmekleri olarak karşımıza çıkmakta, bu metinlerde de kral ve kraliçenin ayaklarına dökülmektedir (*išnuu(a)*- ve *šuhha-*)<sup>10</sup>. <sup>KUŠ</sup>*kurša-*’nın yenilenmesi bayramında, tanrı tapınağa (<sup>É</sup>*karimmi-*)<sup>11</sup> getirilmekte, burada ona *purpura-* ekmekleri dökülmektedir<sup>12</sup>. *Purpura-*’lar törenler sırasında Güneş Tanrısı (<sup>D</sup>UTU)’nın ayaklarına da dökülmektedir<sup>13</sup>. KILAM bayramında, demirciler tarafından (<sup>LÜ.MEŠ</sup>AN.BAR)<sup>14</sup> getirilen (?) yirmi demir (AN.BAR)<sup>15</sup> *purpura-* ve kuyumcular (<sup>LÜ.MEŠ</sup>KÜ.BABBAR)<sup>16</sup> tarafından getirilen (?) yirmi gümüş (KÜ.BABBAR)<sup>17</sup> *purpura-* –ayrıntıları anlaşılama- makla birlikte– tören sırasında kullanılmakta<sup>18</sup>, bunun yanı sıra *purpura-* (biçiminde) ekmekleri kral ve kraliçenin ayaklarına dökülmektedir<sup>19</sup>. AN.TAH.SUM

1 Friedrich 1952, 173-174: *purpura-* Klumpen, Kugel (?), ayrıca bkz. Götze 1947, 317: “lump, ball”; Güterbock 1957, 351-352: “some kind of lump”; Neumann 1961, 30; Hoffner 1974, 147, *purpureš* (“balls”), 207: *purpura-* “ball, sphere”, 211: *purpura-* “ball”; CHD (P), 389: “ball, lump; (NINDA det. ile) ball-shaped breads or cakes”; 389-390; HEG II P, 662-663: Klumpen, Kugel; Jucquois – Lebrun 1979, 106; Košak 1986, 126 a-b: “ball, lump”; Alp 1983, 302, Nr. 154: 3’[...] *pur-pu-ru-uš*, 303 3’ [...] Klösse; Christiansen 2006, 369: “Kugeln, Bällchen, Häufchen, Klumpen”; Ünal 2007, 554-555: “yuvarlak, topak şeklinde, top, yuvarlak ekmek.”

2 Rieken 1999, 162, *iš-na-a-aš pu-u-ur-pu-u-re-eš*, “Klumpen aus Teig”.

3 Hoffner 1967b, 82; Ertem 1974, 99: ŠE+NAG ve 131-132; HED (K), 106-107; Rüster – Neu1989, No. 345; Ünal 2007, 321, krş. 190: *haš-/haša=* SAHAR, ŠE+NAGA ve 625; ayrıca bkz. Tischler 2001, 74: “<sup>(GİS)</sup>*kar(a)šani-*” ve de bkz. 255: “ŠE.NAGA” ile 254: SAHAR.

4 CHD (P), 390a: *purpura-* *a*; HED (H), 210-212: *haš(s)*; Ünal 2007, 190: *haš-/haša=* SAHAR, ŠE+NAGA, ayrıca krş. *age*, dn 3.

5 HEG II (P), 662-663; ayrıca bkz. Otten 1971, 25 (KBo 4.2 I 55 ŠA IM *pu-u-ur-pu-ra-an*; KUB 58.34 (Bo 2843) iv 16 IM-aš *pur-pu-ra-an*; KBo 41.35 (643/f) ii 5 *pur-pu-ra-aš* IM-aš); Rieken 1999, 162.

6 Hoffner 1974, 213 “*zuwa-*”; ayrıca bkz. Ünal 2007, 484, NINDA = *zuwa-*.

7 McMahon 1991, 257 “ball or lump”; ayrıca bkz. Hoffner 1974, 178-179.

8 Hoffner 1974, 178-179; ayrıca bkz. McMahon 1991, 257-258.

9 Laroche 1965, 162, Rituel d’apaisement, B II 11 “(*pur-pu*)-*ra-aš*”, 13, “*pur-pu-ru-uš* (n. 9. A iv 5: *pu-ú/r-pu-ru-uš* GAM-an.)”.

10 Hoffner 1974, 179; ayrıca bkz. McMahon 1991; 221, §4, 258; Ünal 2007, 271, *išbunai- / išbunai-* “dökmek, serpmek, sermek, boşaltmak, fırlatmak”; 647 *šubha-* “dökmek, boşaltmak, serpmek, yaymak”.

11 Ünal 2007, 315 <sup>É</sup>*karimmi-* / <sup>É</sup>*karimmi-* “tapınak”.

12 McMahon 1991, 150, 151 § 13, “[they heap up] bread-balls to the go[d]”.

13 HEG II (P), 662.

14 Ünal 2007, 25 <sup>LÜ</sup>AN.BAR.DİM.DİM.

15 *age* 25, “iron (=demir)”.

16 *age*, 352 <sup>LÜ</sup>KÜ.BABBAR.DİM.DİM.

17 *age*, 352.

18 CHD (P), 390 *purpura-* c; ayrıca bkz. Singer 1983, 77; 1984, 91, 3a, rev. 50-51; Košak 1986, 126.

19 Otten 1959, 176-177, Rs. iv 3; ayrıca bkz. Alp 1983, 302, Nr. 154; Singer 1984, 20-21, 1.b, Rev. v 3, 5, 13, 15-16, 23, 25-(26), 22 1.c obv. I 4-5, 26 1.d 2’, 8’, 10’, 27 1.e 1 obv. ? 2’, 5’, 9’, 29, 1.e.2 Rev. iv 6-7, 11-

bayramında ise, *purpura-* (biçiminde) peynirleri (?) (*purpurus* GA.KIN.AG) ve ekmekleri kralın ayaklarına dökülmektedir<sup>20</sup>. Tanrı(ça) Pirinkir için düzenlenen dinsel törenin dördüncü gününde bu tanrıçaya *keldi* kurbanı sunulduktan sonra tanrıça damdan indirilmekte ve ona *purpura-* ekmekleri ile meyveler dökülmektedir<sup>21</sup>. *Hamurlu* ritüelinde, nehir kenarından alınan kil (IM=*wilan*)<sup>22</sup> ile *purpura-* yapılarak sepete (<sup>G1/GIŞ</sup>*pattar*) konulmaktadır<sup>23</sup>. Aynı ritüelde krala, kraliçeye ve eve karşı, hamurdan yapılan *purpura-* ile baskı uygulanmakta ve *purpura-* kral ile kraliçenin bütün vücut organlarına bastırılmaktadır<sup>24</sup>. Başka bir dinsel tören metninde 12 *purpura-* ekmeği, 12 kalın ekmek (NINDA.GUR<sub>4</sub>.RA (yeni okunuş))<sup>25</sup> ile birlikte büyücü kadın (<sup>MUNUS</sup>ŞU.GI) tarafından sepete boşaltılmaktadır<sup>26</sup>. Lanete

karşı yapılan bir ritüelde de çeşitli malzemelerle birlikte *purpura-* hamurları iyi sepete/iyilik sepetine (*as̄šu* <sup>G1Ş</sup>*paddur*)<sup>27</sup>, *ambazzi* ritüelinde ise ok yayı, oklar ve yünden (yapılmış) gergin yay kirişinin önüne konulmaktadır<sup>28</sup>.

Asur Ticaret Kolonileri Çağı dinsel törenlerini anlatan çeşitli biçemlerdeki mühür baskılarında meyvelik-sunaklar<sup>29</sup> ve masa-sunaklar<sup>30</sup> üstünde çeşitli formlarda nesnelere betimlenmiştir. Bu nesnelere konumuzu ilgilendirenler yassı/disk, yuvarlak, halka biçiminde olmak ve sayıları birden dörde kadar değişmek üzere üç tiptedir:

1-Yassı ve yuvarlak/disk biçimli nesnelere: Ekmek<sup>31</sup>, ekmek somunu<sup>32</sup> veya pide<sup>33</sup> olarak adlandırılan bu nesnelere hem meyvelik sunak<sup>34</sup> (**Res. 23-24**) hem

12, 14-15, 31 1.f Rev. 6'; McMahon 1991, 257-258; HEG II (P), 662; krş. Neu 1980, 56, n. 201.

<sup>20</sup> CHD (P), 390, *purpura-* e *pur-pu-ru-us* GA.KIN.AG "balls (of?) cheese"; ayrıca bkz. Otten 1971, 2 Vs.I 14.

<sup>21</sup> Darga 1985, 127, KUB 39.4 (CTH 481); ayrıca bkz. Arıkan 2003, 38-39; Miller 2004, 287 §18 B; ii 59.

<sup>22</sup> Ünal 2007, 255.

<sup>23</sup> CHD (P), 390 *purpura-* b; Hoffner 1974, 179.

<sup>24</sup> Hoffner 1974, 179, "They make a ball of dough, and (s)he presses it against the king, queen, and the house of the same." (KBo 4.2 i 56-57); krş. Karauğuz 2006, 42, "56 Hamurdan bir top yaparlar. Onu kral, kraliçe 57 (ve) aynı şekilde ev için bastırır". Wright 1994, 388, "... the officiator is to make a ball of soap (made from ashes) and press it to all the body parts of the royal pair and then to various locations in the palace."; ayrıca bkz. CHD (P), 390 *purpura-* d "and she make it into one ball" (and she presses it on the bodies of king and queen), (KBo 4.2 i 41). KBo 4.2 ii 29-31'deki ritüelde ayrıca iplik topundan söz edilmektedir, bkz. CHD (Ş), 172 *ša(n)hu-* b "*pūpūriyaš ašaran*"; *ašaran* için bkz. Ünal 2007, 68 (<sup>ŞİG/GIŞ</sup>*ašara-/ešara-*). Benzer yer için bkz. Arıkan 2001, 658-659 KUB 58.34 iv 16-18 "ve kilden topağı ya saraylı asilzade ya da sağır adam alır ve onu kralın [...]sına basar.

<sup>25</sup> Hoffner 1974, 200, "thick bread".

<sup>26</sup> CHD (P), 242 *pattar* B a.

<sup>27</sup> Haroutunian 2003, 150, Obv. i 22, 158-159; Obv. i §2, 4, 166, "good basket", basket of goodness". (<sup>G1/GIŞ</sup>*pattar* ve <sup>G1Ş</sup>*paddur* için bkz. Ünal 2007, 534, (<sup>G1/GIŞ</sup>*pattar*, "sepet?", tabla?, kova?, küfe?, süzgeç?"; 535, <sup>G1Ş</sup>*paddur* (variant of <sup>G1</sup>*pattar*) "sepet?", tabla?, kova?, süzgeç?"; krş. CHD (P), 247-248 "mortar(?)".

<sup>28</sup> Christiansen 2006, 34-35 §3, 42-43 §13, 50-51 §32, 182-183 §2.

<sup>29</sup> Özgüç 1965, 11-12; ayrıca bkz. Leinwand 1984, Fig. 63 "meyvelik-sunak".

<sup>30</sup> Özgüç 1965: 12, ayrıca bkz. Özgüç-Tunca 2001: Lev. 24/ CS 138 "masa-sunak".

<sup>31</sup> Collon 1982, 56, no. 22 AT/48/76, "flat objects (bread?)"; ayrıca bkz. Özgüç - Tunca 2001, 87, Kt.88/k 446, B.CS.147 "masa-sunak üstünde ekmekler (?)".

<sup>32</sup> Alp 1972, 163-164, no. 40, "...üzerinde üstüste üç veya dört ekmek somunu duran açılıp kapanabilir bir masa...", Res. 78.

<sup>33</sup> Özgüç 1968, 7, "Tanrıçanın önündeki sunağın üstünde pideler durmaktadır"; 32, "üzerinde altı sıra pide bulunan meyvelik", Lev. XXX,2b.

<sup>34</sup> Özgüç 1965, 36, "...üstünde bir küre bulunan boğa ayaklı sunak"; 37, "...üstü küreli, boğa ayaklı sunak.", Lev. V 15b, VI 17; 1968, 32, "...üzerinde altı sıra pide bulunan meyvelik...", Lev. XXX, 2b; ayrıca bkz. Erkanal 1993, 71, VII3-C/07 no.lu mühür baskısı: "...bir adet yassı ekmek (?)...", 75, VII3-

de masa-sunak<sup>35</sup> (**Res. 25-27**) üzerinde betimlenmiştir. Meyvelik-sunakta üst üste betimlenmiş yassı nesnelere N. Özgüç tarafından pide olarak tanımlanmıştır<sup>36</sup>.

**2-Yuvarlak biçimli nesnelere**<sup>37</sup>: Bu nesnelere de hem meyvelik sunak<sup>38</sup> (**Res. 28-29**) hem de masa-sunak<sup>39</sup> (**Res. 30-33**) üstünde betimlenmiştir. Meyvelik-sunak üstünde bulunanlar, N. Özgüç tarafından “mühürlerin bazılarında ekmek somununa benzeyen yuvarlak cisimler”<sup>40</sup>, masa-sunakların üzerinde bulunan bir örnek ise “iri küre şeklinde bir nesne”<sup>41</sup> olarak tanımlanmıştır<sup>42</sup>.

**3-Halka biçimli nesnelere**: Bu nesnelere de, hem meyvelik sunak<sup>43</sup> hem de masa-

sunak üzerinde<sup>44</sup> (**Res. 34-35**) betimlenmiş ve “yuvarlak sunu”<sup>45</sup>, “yiyecek”<sup>46</sup>, “çanak”<sup>47</sup>, ekmek, halka biçimli kap/nesne<sup>48</sup> olarak tanımlanmıştır. Halka biçimli kap tanımına uyan seramikler iki tipte karşımıza çıkmaktadır. Birincisinin gövdesi yatay bir halka biçimindedir. Anadolu’da en erken örneği Kuruçay 6. katta bulunmuş ve Geç Kalkolitik Çağ’a (MÖ 3620-3350) tarihlenmiştir<sup>49</sup> (**Res. 36**). Yuvarlak kesitli boru biçimindeki halka gövdeden 45°’lik bir açı ile yükselen silindirik boynu basit kenarlı bir ağız ile sonlanmaktadır<sup>50</sup>. Truva’da bu kapların en erken örnekleri Blegen kazılarında Eski Tunç Çağı’nın IIg evresinde bulunmuştur<sup>51</sup> (**Res. 1**). Schliemann kazılarında bulunanlar ise IV. (**Res. 2-3**) ve VI. (**Res. 4**) katlara ait olarak yayınlanmıştır<sup>52</sup>. Yatay halka gövdeli olan bu kaplar üç küçük

X/12 no. mühür: “...iki yassı pide...”, Lev. 27/ VII3-C/07, 29/ VII3-X/12.

<sup>35</sup> Özgüç 1968, 28, “...üstünde üç sıra ekmek bulunan boğa ayaklı altar ...”, Lev. XIII B; 1989, Lev. 94/1 (11A), 108/1 (178); ayrıca bkz. Özgüç – Tunca 2001, Lev. 2/CS11, 3/CS21, 24/CS138, 26/CS151; 28/CS 167; Erkanal 1993, 24, “...aşağıdan yukarı doğru boyları küçülen üç yassı ekmek...”, 75, “...iki yassı pide...”, Lev. 7/I-A/13, 29/ VII3-X/12.

<sup>36</sup> Özgüç 1965, 12, “meyvelik sunakların üstünde umumiyetle bir veya birden fazla üstüste konulan ve pide olduklarını düşündüğümüz yassı nesnelere vardır.”

<sup>37</sup> N.Özgüç tarafından “nokta” olarak sözü edilen yedi adet olarak Ülker/Süreyya yıldız kümesini oluşturduğu belirtilen yedi yuvarlak form (Özgüç 2006, 18, Lev. 22/CS 367) konumuzun dışında kalmaktadır.

<sup>38</sup> Leinwand 1984, Fig. 42; ayrıca bkz. Teissier 1994, No. 325, 327.

<sup>39</sup> Leinwand 1984, Fig. 51, 88; ayrıca bkz. Erkanal 1993, 45 II5-E/01 no.lu mühür: “üç yuvarlak yiycek (?)...”, Lev. 16/II5-E/01; Teissier 1994, No. 328, 336, 347, 348, 358.

<sup>40</sup> Özgüç 1965, 12, Lev. XIII, 39, XVII, 52, XXIV, 73.

<sup>41</sup> *age* 12, Lev. V, 15, VI, 17.

<sup>42</sup> Tel Açına’da bulunmuş bir mühür baskısındaki sunak üzerine küme şeklinde yerleştirilmiş yuvarlak nesnelere ise, meyve olarak tanımlanmıştır, bkz. Colton 1975, 46, no. 78 “... a table piled high with fruit (?)”

<sup>43</sup> Özgüç 2006, Lev. 96/CS 348.

<sup>44</sup> Leinwand 1984, Fig. 3, 38, 53, 63, 65, 68-70, 77, 79; ayrıca bkz. Özgüç 1989, Pl. 104/2 (197); Özgüç – Tunca 2001, Lev. 5 /CS 232, 24/ CS 139, 27/CS 155, CS 160, 33/CS 199; 41/CS 250; Teissier 1994, No. 629.

<sup>45</sup> Özgüç 2006, 96, Lev. 17/CS 348.

<sup>46</sup> Özgüç – Tunca 2001, 123, “...üstü yiyecikli masa-sunak”, Lev. 41/CS 250 (Kt.97/k 147).

<sup>47</sup> Özgüç 1965, 36, “...boğa ayaklı sunak ve üstünde çanaklar, bacıklar...”, üstünde dört kulplu çanak, iki kol, altı dik kulplu meyvelik bulunan sunak...”, 39, “...boğa ayaklı sunağın üstünde çanaklar...”, “... sunağın üstünde üç çanak...”, “... sunağın üstünde iki çanak, iki kol...”, Lev. IV, no. 11b, V, no. 15a, XIII, no. 37, 39, XIV, no. 40.

<sup>48</sup> Alexander 1979, 586, “The table usually carries three circular vases or breads...”, 588, “...altar table with bread...”, 591, “The altar table has only two circular objects...”, 601, “... altar table with its furnishing, circular bread...”.

<sup>49</sup> Duru 1996, 36, 39, 102; 2008, 138, Res. 272, en alta solda.

<sup>50</sup> Duru 1996, Lev. 81/5, 114/9.

<sup>51</sup> Blegen ve diğ. 1950, 240, Fig. 406, no. 35.441.

<sup>52</sup> Schliemann 1881, 540-541, no. 1110 -1111, 596, no. 1392; 1889, 170, no. 130, 229, no.160.

ayaklı ve genellikle sepet kulpludur<sup>53</sup>. Dar veya dik açılı ile gövdeye bağlanan boru şeklinde bir veya üç adet olan boyunları basit veya dışa çekik kenarlı bir ağız ile sonlanmaktadır. Bu kapların hayvan protomları ile süslü örneklerine Eski, Orta ve Geç Tunç Çağı'nda Anadolu dışında da rastlanılmaktadır<sup>54</sup>. İkinci tipin gövdesi ise, dikey bir halka biçimindedir. Bu tip çanak çömlekler Ugarit'te<sup>55</sup> (**Res. 5**) ve Konya Karahöyük'te<sup>56</sup> Orta Tunç Çağı'na (**Res. 6-7**), Boğazköy'de<sup>57</sup> (**Res. 8**) ise, Geç Tunç Çağı başlarına ait olmak üzere bulunmuştur. Bu kaplar uzun silindirik boyunlu ve yuvarlak veya kesik gaga ağızlı, kulplu ve kaidelidir. Bu bilgiler ışığında, Koloni Çağı görsel sanatlarında sunak üstünde betimlenen ve hiçbir ek veya uzantıya sahip olmayan halka biçimli nesnelere, özellikle böyle yapılmadı ise, ne yatay ne de dikey halka gövdeli bir kap olarak tanımlanabilir.

Koloni Çağı'nda yuvarlak ve halka biçimli nesnelere kişilerin ellerinde betimlendiği mühür baskılarına da rastlanılmaktadır. Kaniş Karumu II. katta bu-

lunmuş Eski Asur biçimindeki bir mühür baskısındaki yuvarlak formlu nesne, tapan kişinin yukarı kaldırdığı ve ayasını yukarı çevirdiği elinde görülmektedir<sup>58</sup> (**Res. 37**). Eski Anadolu biçimindeki bir II. kat silindir mühür baskısında, sağ elinde kuş, sol elinde kap tutan tanrıçanın karşısında yer alan küçük ölçülü betimlenmiş kadın ileriye uzattığı iki eli arasında halka biçimli bir nesne (**Res. 38**) tutmaktadır<sup>59</sup>. Eski Suriye biçimindeki bir silindir mühür baskısında, cepheden gösterilmiş çıplak tanrıça karşısında bir erkek ve bir kadın (?) ellerinde yuvarlak nesnelere (top ?) dans ederken betimlenmiştir (**Res. 39**)<sup>60</sup>. MÖ 1400-1300 tarihlerine ait bir Alalah silindir mühründe ise, oturan tanrıçanın karşısındaki, iki kolunu yukarı kaldırmış tapınan kişinin arkasında D. Collon'un tanımına göre, kollarını iki yana açmış durumdaki çıplak figür tef ve dikey arp eşliğinde bir topla hokkabazlık yaparak dans etmektedir<sup>61</sup> (**Res. 62**). Bu tanım doğru ise, söz konusu mühür, topun dinsel törenlerde kullanıldığını gösteren önemli bir örnek olarak değer kazanmaktadır. S. Marinatos tarafından Thera kazılarında ortaya çıkarılan çeşitli ölçülerdeki küçük kil ve taş kürelerin önce sapan taşları olabileceklere düşünülmüş fakat sonra değişik ölçülerde olmaları, onların çocuk oyunlarında kullanılan toplar olabileceği değerlendirilmesinin yapılmasına neden

<sup>53</sup> Schliemann 1881, 540-541, no. 1110 (kulpsuz) - 1111, 596, no. 1392; 1889, 170, no. 130, 229, no.160; ayrıca bkz. Schmidt 1902, 32, no. 610, 40, no. 823, 75, no. 1747, 159, no.3246; Bossert 1942, No. 61 (kulpsuz), 62 (Sepetkulplu).

<sup>54</sup> Atkinson ve diğ. 1904, 91, Pl. IV, 9; ayrıca bkz. Gjerstad 1926, 212, no.1; Caskey 1936, 313, Fig. 10; Myres 1939; Tobler 1950, 159, Pl. LXXXb; Vermeule 1960, 69, Fig.4; Dikaios 1961, 36-37, no. 122B; Karageorghis 1965, 196, Fig. 92; Schaeffer 1971, 235; Oates 1976, 242-243, Pl. X.

<sup>55</sup> Schaeffer 1948, Pl. XL; 1949, Fig. 48.

<sup>56</sup> Alp 1990, 275-276, Res. 1; 1992, 314, Res. 4; 1999, 76.

<sup>57</sup> Fischer 1958, 43, Abb. 43; 1963, 71, 148, Taf. 121, no.1071; ayrıca bkz. Neve 1984, 83, Abb. 14b. İstanbul Arkeoloji Müzesi'nde korunan bir örnek için bkz. Sümer 1965. Tell Kannâs'ta (Suriye) bulunmuş olan ve Anadolu kökenli olduğu ileri sürülen bir örnek için bkz. Finet 2000, 84, Fig. 2.

<sup>58</sup> Özgüç 1989, 400, No. 157 (83/k 251); ayrıca bkz. Özgüç - Tunca 2001, 78, 79, Kt. 83/k 251, 254, Lev. 22/CS 122.

<sup>59</sup> Özgüç - Tunca 2001, 123 "...iki eliyle tuttuğu yuvarlak nesneyi sunan küçük kadın...", Kt. 97/k 147, Lev. 41/CS 250.

<sup>60</sup> Matoušova-Rajmova 1978, 160, no 11 (A.935), "...un homme et une femme [?] dansant qui se lancent des ballons."

<sup>61</sup> Collon 1982, 74-75, no. 47; 2003, 100.

olmuştur<sup>62</sup>. Bu değerlendirme Mısır-Beni Hasan Orta Krallık duvar resimlerinde görülen top oyunları (**Res. 40-42**) betimleri ile güçlendirilmiştir<sup>63</sup>. Oyun taşlarının bazen insan eli ile küre formunda şekillendirildiği bazen de doğal çakıl taşları seçilerek kullanılması nedeniyle, şekillerinin her zaman tam küre olmayabileceği belirtilmektedir<sup>64</sup>. Mısır duvar resimlerinde görülen topların ölçülerinin aynı olması –özellikle yapılmadı ise– bu değerlendirmenin doğruluğu konusunda kuşku uyandırmaktadır. S. Marinatos tarafından Thera buluntusu küçük kürelerin saç örerken veya bağlarken ağırlık olarak kullanılmış olabilecekleri şeklinde bir olasılıktan da söz edilmiştir<sup>65</sup>.

Yeni Krallık döneminde Firavun Hathor veya Mut, Tefnut, Sekhmet karşısında tören giysisi ve tacı ile sol elinde topa benzer yuvarlak bir nesne, sağ elinde bir sopa ile veya sopa ile bu nesneye vururken betimlenmiştir<sup>66</sup>. Bu resimler sadece tapınak duvarlarına yapılmıştır<sup>67</sup>. Dinsel içerikli bir oyun olarak değerlendirilen bu oyun Aphopis'in kem gözü ile ilişkilendirilmiştir<sup>68</sup>.

Yukarıda sözü edilen Orta ve Geç Tunç Çağı'na ait Anadolu mühür baskıları, yuvarlak ve halka biçimli nesnelere dinsel törenler sırasında sadece sunaklar üzerine konulmadığını, Eski Hitit ve Hitit İmparatorluk Çağı'nda olduğu gibi, tapı-

nım sırasında kullanıldığını göstermektedir (**Res. 37-39, 62**).

Koloni Çağı görsel sanatlarında boşluk doldurmak için de kullanılan<sup>69</sup> yuvarlak formlar hem yassı/disk biçimli olanlar<sup>70</sup> ve hem de halka biçiminde olanlar<sup>71</sup> ile kimi zaman aynı sunak üstünde betimlenmiştir (**Res. 43-45**). Bu formlar aynı cinsten olmakla birlikte farklı adlara sahip olabileceği gibi, ayrı nesnelere temsil etmiş de olabilir. Yukarıda sözü edilen <sup>NINDA</sup>*purpura-*'nın yanı sıra Hitit tabletlerinde geçen *kuğulla-* dilimize topak ve/veya top (?)<sup>72</sup> olarak, <sup>NINDA</sup>*kuğulla(n)* ise, “top şeklinde ekmek(?)”<sup>73</sup> olarak çevrilmiştir. Yazılı kaynaklarda kayıtlı dinsel törenlerde kullanılan ekmekler arasın-

<sup>69</sup> Dinçol 1983, 190, 196, 198-199, Lev. X, 10, XV, 15, XVII, 17, XVIII, 18. Kimi mühürlerin boş alanlarında görülen matkap çukurları konumuz dışında kalmaktadır, bkz. Collon 1982, 74, no. 47 “In the field are a drill-hole...”.

<sup>70</sup> Özgüç 1965, Lev. I, 1, XIII, 39, XVII, 52; ayrıca bkz. Leinwand 1984, Fig. 42; Özgüç – Tunca 2001, Lev. 25/CS 143; Mellink 1987, Pl. XVIII, 4.

<sup>71</sup> Leinwand 1984, Fig. 44.

<sup>72</sup> Erkut 1990, 2-3, “MUN ku-gul-lu-uş/tuz topakları”; 2006, 108, 110, “MUN kugulluş in KBo XI 73 Vs. 4 as “a ball of” or “lump of rock salt”; Nakamura 2002, 151, 1.C Vs.III 4', 165-167, “Knollen, Klumpen”. Nakamura yuvarlak ve yassı bir nesne de olabileceğini de ifade etmektedir, bkz. *age*, 167. Krş. Taracha 1989, 294 “Die *kuğulla*-gefäße (i 29; s.62), mit Salz von der Stadt Durmitta...”; *kuğulla* bitkisi için bkz. Ertem 1974, 46.

<sup>73</sup> Ünal 2007, 356, <sup>NINDA</sup>*kuğullan*. Nakamura'ya göre, *kuğulla* ile birlikte kullanılan URUDU, MUN ve NINDA, determinatifleri onun, sırası ile bir ölçüm birimi, bir kap ve yuvarlak-yassı bir ekmek olduğunu göstermektedir, bkz. Nakamura 2002, 165-166. *kuğulla*'nın ölçüm kabı olarak tercüme edildiği konusunda bkz. Werner 1967, 6, 7, 34-35, KUB XIII 35+.. II 12 ve KUB XIII 34+KUB XL 84 (=Bo 1613+Bo 6025) ile KUB XIII 33 (=Bo 5044), Kol. II 18. Ayrıca bkz. Haas 1994, 286, “*kuğulla*-Gegenstand”, not 246, 863, “*kuğulla*-Speisen”; Neu 1996, 87, KBo XXXII 14 Rs. 28, <sup>NINDA</sup>*kuğullan*: *kuğulla*-Gebäck, 167; CHD (S), 36 *şagan-1* “<sup>NINDA</sup>*kuğullan*”.

<sup>62</sup> Marinatos 1969, 45, Fig. 31.

<sup>63</sup> *age*, 45, Fig. 32; Vries 1969, 25.

<sup>64</sup> Marinatos 1969, 45. Topların işlevi konusunda ayrıca bkz. Janmart 1947; Jeffreys 1951; Fock 1954; Borhegyi 1964; Woodhouse 1966; MacGregor 1999.

<sup>65</sup> Marinatos 1969, 45.

<sup>66</sup> Vries 1969, 26-28, 35.

<sup>67</sup> *age*, 26.

<sup>68</sup> Borghouts 1973, 122- 140, Fig.1-3; ayrıca bkz. Koussoulis 2007, 154.

da bulunan <sup>NINDA</sup>*kaggari-/kagri*<sup>74</sup> Fırtına Tanrısı (<sup>D</sup>U) ve Tanrıça *Işhara* ile ilgili olarak geçmekte ve disk biçiminde bir ekmek olarak tanımlanmaktadır<sup>75</sup>. Bu metinlerde sözü edilen <sup>NINDA</sup>*huri*<sup>76</sup>'nin ise, delmek, çevirmek anlamına da gelen *hurai-/humarai*<sup>77</sup> fiili ile ilişkilendirilmek suretiyle halka biçimli bir ekmeği<sup>78</sup> (simit?) temsil ettiği kabul edilmektedir. NINDA.K/GUR<sub>4</sub>.RA *gullant-* de dilimize halka biçiminde ekmek olarak çevrilmekte ve dinsel törenlerde kullanıldığı tabletlerde belgelenmektedir<sup>79</sup>. Bu bilgilere göre, Koloni Çağı sunakları üzerinde görülen üç form da Hitit tabletlerinde sözü edilen ekmek çeşitlerinin <sup>NINDA</sup>*purpura-*

veya <sup>NINDA</sup>*kugulla-* (?), <sup>NINDA</sup>*kaggari*<sup>80</sup> ve <sup>NINDA</sup>*huri*<sup>81</sup> veya NINDA.K/GUR<sub>4</sub>.RA *gullant(i)*<sup>82</sup>'nin erken tarihli örneklerini temsil etmiş olabilir. Bunlardan yuvarlak biçimli olanlar *kugulla-*(?) veya *purpura-*, ekmeğini temsil etmiş olabileceği gibi, MÖ 2. bine ait mühür baskılarında oturan tanrıların ellerinde tuttıkları küre formulu bir kabın<sup>83</sup> (**Res. 46-51**) sunak üzerinde betimlenmiş bir örneği de olabilir<sup>84</sup>.

Tyskiewicz mühründe<sup>85</sup> yüzme pozundaki figür ile ilgili olarak betimlenen yuvarlak formlar<sup>86</sup>, hem boşluk doldurma motifi<sup>87</sup> (**Res. 52-54**) hem de sunak üzerinde<sup>88</sup> (**Res. 55**) olmak üzere Eski Hitit ve Hitit İmparatorluk Çağı'nda karşımıza çıkmaktadır. Yassı/disk şeklindeki form-

<sup>74</sup> Otten 1957, ayrıca bkz. *HED* (K), 15-17, *kak(k)ari*; *HEG* I (A-K), 462, <sup>NINDA</sup>*kaggari*; Haas – Wilhelm 1974, 88, *kakkari*; Hoffner 1974, 167, 205, 207, 211; Neu 1996, 86, KBo XXXII 14, Rs. 22, *kakkari*, 167 (vgl. Akkad kakkaru/kakkartu Rundbrot), 180; Ünal 2007, 297-298, “URUDU/NINDA *kakkari-/kaggari-/gaggari-/kakari-/kahari-/gahari-* ...disk şeklinde ona benzeyen yuvarlak bir ekmek”; *CAD* (K), 49-50 “*kakkari*”.

<sup>75</sup> Hoffner 1974, 167, 205, 207, 211. Tabletlerde geçen NINDA.SIG Hoffner tarafından ince ekmek (thin bread) olarak tanımlanmaktadır (*age*, 203). Ünal tarafından ince ekmek, yufka olarak tanımlanmaktadır (Ünal 2007, 487). İnce ekmekten kastedilen yufka ise, o zaman <sup>NINDA</sup>*kaggari-/kagri* ile ilgisi olmamalıdır.

<sup>76</sup> *HED* (H), 398.

<sup>77</sup> *HEG* I (A-K), 299-300, ayrıca bkz. Hoffner 1966, 389; Ünal 2007, 235-236, “*hurai-/humarai-* süslemek, delmek, çevirmek”.

<sup>78</sup> Hoffner 1974, 162-163, 207, *huri* “cirlet, ring”. Eski Mısır görsel sanatlarında tepsilerin üzerinde betimlenen halka biçimindeki nesnelere altın külçeleridir (Davies 1923, Fig. 12; 1934: 191, Pl. XXV; 1942, 51, Pl. V; Davies – Davies 1941a, 135, Pl. XXIV; Smith 1965, Fig. 92). Hitit metinlerinde altının halka biçiminde külçelerinin yapıp yapılmadığı, yapıldı ise, sunaklar üzerine konulup konulmadığı bugün için bilinmemektedir. Bu nedenle söz konusu betimler ekmek olarak tanımlanmalıdır.

<sup>79</sup> Melchert 1983, 138-139; ayrıca bkz. Haroutunian 2003, 150, Obv. I 22, 161 §20, §22, 163, 166; Ünal 2007, 358, “NINDA.K/GUR<sub>4</sub>.RA *gullant-* halka (şeklinde ekmek), delikli ekmek?”.

<sup>80</sup> Ünal 2007, 297-298, *kakkari-/kagari*, “Bir alet ve disk şeklinde ona benzeyen yuvarlak bir ekmek.”

<sup>81</sup> *HEG* I (A-K), 300 “(NINDA) *huri(ia)*”.

<sup>82</sup> Melchert 1983, 138-139.

<sup>83</sup> Collon 1982, 38, no. 6, “... holding a globular object (a cup?) in his (?) right hand.”; ayrıca bkz. Leinwand 1984, Fig. 135; Matouš – Matoušová Rajmová 1984, 108, Abb. 43; Teissier 1994, No. 20, 65, 308. Özgüç 1965, 13, “Anadolu grubunda “oturan tanrıların hemen-hemen hepsi ayakta veya hayvan üstünde duranlar da ellerinde silah, yular veya başka eşya bulunmazsa, birer kadeh tutarlar.”. Koloni Çağı'na ait yükseklikleri 4.4-6.4, karın genişlikleri 4.4-5.7 arasında değişen, yani bir avuca sığabilecek ölçülerdeki yumurta biçiminde kaplar için bkz. Özgüç – Özgüç 1953, 59, Lev. XLII, no. 331. Koloni Çağı metinlerinde geçen kaplar için bkz. Gökçek 2003.

<sup>84</sup> Eski Mısır görsel sanatlarında sepet içinde küme halinde betimlenmiş yuvarlak nesnelere lapis lazuli topakları olarak tanımlanmıştır, bkz. Davies – Davies 1941b, 97, Amunedjeh mezan (no. 84/Thebes)-Thutmosis III zamanı), Pl. XIII'de ikinci friz. Pl. V.

<sup>85</sup> Böhmer – Güterbock 1987, Res. 24, a1.

<sup>86</sup> Alexander 1973-1976, 150, “... three small circular recesses appear below his body and another below one foot...”.

<sup>87</sup> Böhmer – Güterbock 1987, Taf. XX/183A, XXI/188b, 191b, XXIV/205B; Güterbock – Kendall 1995, Fig. 3.7.

<sup>88</sup> Beran 1959-1960, Abb.1, Taf. 88.1.

lar, Eski Hitit Çağı mühür baskılarında<sup>89</sup> (**Res. 56**) ve Eskiyyapar'da ortaya çıkarılan, ritüelde kullanılmış olduğu anlaşılan aynı çağa ait bir kap içinde betimlenmiş çıplak tanrıçanın sağ yanındaki sunak/adak masası (<sup>GIŠ</sup>ZAG.GAR.RA/Hit. <sup>GIŠ</sup>*ištanana-*)<sup>90</sup> üstünde siyah renkte görülmektedir<sup>91</sup> (**Res. 9, Res. 57**). Aynı cins ekmek siyah renkte ve tüm olarak ayrıca kabın içinde, yerde gaga ağızlı bir testi ile birlikte bulunmaktadır (**Res. 9**). Kalın ekmek/somun olarak dilimize çevrilen NINDA.K/GUR<sub>4</sub>.RA'nın beyaz (NINDA.K/GUR<sub>4</sub>.RA BABBAR), kırmızı (NINDA.K/GUR<sub>4</sub>.RA SA<sub>5</sub>) ve siyah (NINDA.K/GUR<sub>4</sub>.RA GE<sub>6</sub>) renkte yapıldığı, tabletlerden öğrenilmektedir<sup>92</sup>. NINDA.K/GUR<sub>4</sub>.RA'nın Hititçe karşılığı olan (<sup>NINDA</sup>)*haršī-*<sup>93</sup> de anılan renklere olabilmektedir. Tabletler göre, dinsel törenlerde kullanılan, biçim ve içerik bakımından çok çeşitlenen ekmekler kimi zaman bölünerek<sup>94</sup>, kimi zaman bütün halinde<sup>95</sup>, sayıları bir veya daha çok olmak üzere<sup>96</sup> değişik yerlere konulmaktadır. Bu yerler arasında masa/sunak (<sup>GIŠ</sup>BAN-ŞUR)<sup>97</sup>, sunak/adak masası (<sup>GIŠ</sup>ZAG.GAR.RA/*ištanana-*)<sup>98</sup>, Kült Taşı (<sup>NA4</sup>ZI.

KIN/*humašī*)<sup>99</sup>, ağaç dalları/yaprakları /yeşillik (<sup>GIŠ</sup>*lahhurnuzzi-*)<sup>100</sup> üstü, ocak (GUNNI/*hašša-*)<sup>101</sup>, pencere (<sup>GIŠ</sup>AB/*luttai-*)<sup>102</sup> ve kapı sürgüsünün yanı (<sup>GIŠ</sup>*hatal-waš GIŠ-ru*) ve yer (*tekan/KI*<sup>103</sup>, *a-a-pi*<sup>104</sup>, *hatteššar/hanteššar*<sup>105</sup>, *patteššar/pitteššar*<sup>106</sup>, BÜR/BÜR-*uzzi*<sup>107</sup>, *AŠRU*<sup>108</sup>) bulunmaktadır<sup>109</sup>. Eskiyyapar kült kabı, yassı/disk şeklindeki formların, tabletlerde sözü edilen bilgilere dayanılarak tam veya bölünerek tanrılara sunulduğu bilinen ekmekleri (pide) temsil ettiğini açıkça göstermektedir. Bunun yanı sıra söz konusu kap şimdilik, hem siyah ekmeğin tek arkeolojik belgesi hem de ekmeklerin sunağa ve yere konulduğunu kanıtlayan tek belge olması bakımından önemli bir yere sahiptir.

Hitit İmparatorluk Çağı'na ait Schimmel Koleksiyonundaki geyik *BIBRU*'su kabartmasında, bir erkek tarafından elde taşınan (**Res. 58**), ortasından bir çizgi ile ikiye ayrılmış, yüzeyi noktalarla bezeli yuvarlak nesne S. Alp ve H. G. Güterbock tarafından ekmek<sup>110</sup>, O. W.

<sup>89</sup> Böhmer – Güterbock 1987, Abb. 31, 43, Taf. XV, no. 145d, XVI 154d; ayrıca bkz. Dinçol – Dinçol 2008: 22, Taf. 2, 24b.

<sup>90</sup> Ünal 2007, 280, <sup>GIŠ</sup>*ištanana-/ištana-*.

<sup>91</sup> Özgüç 1988, 49, Lev. D/1; 1999, 4, Pl. 6a-c; ayrıca bkz. Alp 2003, 48-49, Res. 35, Şek. 17. Bu ekmek S. Alp tarafından NINDA.K / GUR<sub>4</sub>.RA / <sup>NINDA</sup>*haršī* /kurban ekmeği ya da kalın ekmek olarak tanımlanmıştır, bkz. *age*, 47-48.

<sup>92</sup> Hoffner 1974, 201.

<sup>93</sup> Ünal 2007, 186, *haršī-* = NINDA.K/GUR<sub>4</sub>.RA “Kalın ekmek, somun”.

<sup>94</sup> McMahon 1991, 57 §2, 61 §7, 63 §12, 67 §20, 69 §25.

<sup>95</sup> *age*, 61 §6, 67 §19, 69 §24.

<sup>96</sup> *age*, 71 § 28', 73§32, 75 §36', 153 §16'.

<sup>97</sup> Ünal 2007, 85.

<sup>98</sup> *age*, 280.

<sup>99</sup> *age*, 248, “stel, dikili taş, kült taşı, masseb, sınır taşı”.

<sup>100</sup> *age*, 389, <sup>GIŠ</sup>*lahhurnuzzi-/laburnuzzi-/labhurnuzzi-* “ağaç yaprakları, ağaçların ucu, ağaçların yapraklı dalları, yeşillik”.

<sup>101</sup> *age*, 190, *hašša*=GUNNI “ocak, mangal, ateş yeri”.

<sup>102</sup> *age*, 413, <sup>GIŠ</sup>*lutta-/luttai*=<sup>GIŠ</sup>/DAB.

<sup>103</sup> *age*, 711, *tekan/KI* “yer, yeryüzü”.

<sup>104</sup> *age*, 41, “*api-* “yer altı tanrıların çağrıldığı kurban çukuru”.

<sup>105</sup> *age*, 201, *hatteššar/hanteššar* “çukur, oyuk, mağara, kurban çukuru, yer altı girişi”.

<sup>106</sup> *age*, 534, *patteššar/pitteššar* “çukur, hendek, in”.

<sup>107</sup> *age*, 88, BÜR/BÜR-*uzzi* “çukur, kurban veya adak çukuru, delik, oyuk”.

<sup>108</sup> *age*, 68, *AŠAR/AŠRU* →*pedan* “place, spot”.

<sup>109</sup> Hoffner 1967a, 389-392; 1974: 217; ayrıca bkz. McMahon 1991, 152-153, KUB 55.43, Rev. 32-33, 153 §16', 257 <sup>GIŠ</sup>*papul-*; Singer 1996, 7, 31 obv. 4-7, <sup>GIŠ</sup>BANŞUR; Taggar-Cohen 2006, 259 E, KUB 10.15 III, altar, hearth.

<sup>110</sup> Alp 1983, 97; ayrıca bkz. Güterbock – Kendall 1995, 50, Res. 3.8.



Muscarella tarafından tef, T. Özgüç tarafından ise, çalpara olarak tanımlanmıştır<sup>111</sup>. Hitit görsel sanatlarında çalpara olarak tanımlanan<sup>112</sup> nesnelere hiçbir, Boston Müzesi'nde sergilenen yumruk (GEŞPU) biçimindeki kap kabartmasında sunak üzerinde görülen (**Res. 59**) ve yukarıda belirtildiği üzere, sunak üstüne konulduğu tabletlerden bilinen ekmek gibi, ortalarından bir çizgi ile ikiye ayrılmamıştır ve yüzeyleri noktalarla bezeli değildir. Hem bu nedenlerle hem de Hitit görsel sanatlarında bugüne kadar sunak üzerinde betimlenmiş herhangi bir müzik aletine rastlanılmadığından, söz konusu nesnenin çalparayı temsil etmiş olması olanaklı değildir. Buna ek olarak nesnenin tek elle, ayası yukarı gelecek şekilde alttan kavranması, diğer elle yandan desteklenmesi, aşağıda görüleceği gibi, ne küçük zil (çalpara) ne büyük zil ne de tefin tutuluş/çalınış biçimine benzemektedir (**Res. 58**). Bu bilgilere göre betim bir ekmeği, başka bir deyişle yukarıda sözü edilen <sup>NINDA</sup> *kaggari-/kagri-*'yi temsil etmiştir. Adana'da özel koleksiyonda bulunan hiyeroglifli bir Hitit İmparatorluk Çağı mührünün B yüzünde, ağacın yanında görülen ve post olduğu düşünülen şeklin altında betimlenmiş yuvarlak formun ekmek olabileceği öngörülmüştür<sup>113</sup> (**Res. 60**). H. G. Güterbock'a göre doldurma

motifi olan bu form<sup>114</sup>, eğer ekmek olarak tanımlanırsa, <sup>NINDA</sup> *purpura-*'yı veya <sup>NINDA</sup> *kaggari-/kagri-*'yi temsil etmiş olmalıdır.

Tabletlerde sözü edilen *purpura-* peynirleri (*purpuruš* GA.KIN.AG)<sup>115</sup> Hitit görsel sanatlarında saptanamamaktadır. Buna karşın, Mezopotamya'da MÖ 3. binin sonlarına ilişkin bir Akad Çağı silindir mühür baskısında<sup>116</sup> ve Eski Mısır'ın Yeni Krallık/Ramsesler dönemine (MÖ 1295-1069)<sup>117</sup> ait Thebes kentindeki bir mezar-daki duvar resminde karşımıza çıkmaktadır (**Res. 10**). Malların değiş-tokuşunu konu alan bu duvar resminde betimlenen yuvarlak formlar, yağ veya peynir olarak tanımlanmıştır<sup>118</sup>. Hititler de *purpura-* peynirlerini benzer şekilde biçimlendirmiş olmalıdır.

MÖ 2. binde fakat özellikle MÖ 1. binde Önasya'da yaygın olarak görülen kadın betimlerinin ellerinde tuttıkları disk biçimindeki nesnelere yuvarlak ekmek<sup>119</sup>, tabak<sup>120</sup> veya güneş kursu<sup>121</sup> fakat daha çok çalgı olarak tanımlanmıştır<sup>122</sup>. Buna karşın çeşitli sanat eserlerinde karşımıza çıkan kanatlı güneş kurslarındaki güneş simgeleri<sup>123</sup> (**Res. 61**) bir yana bırakılırsa, yuvarlak formların bir kısmı, Eski Hitit Dönemi görsel sanatlarında dinsel tören-

<sup>114</sup> Güterbock 1981/1983, 2.

<sup>115</sup> Tabletlerde aynı zamanda "*kagullaš* GA.KIN.AG TUR" olarak geçtiği konusunda bkz. Dinçol – Dinçol 1996, 197.

<sup>116</sup> Frankfort 1939, Pl. XXIVg; ayrıca bkz. Curtis 2001, 237.

<sup>117</sup> Shaw – Nicholson 1997, 240-241, "Rameses".

<sup>118</sup> Curtis 2001, 173; ayrıca bkz. Darby ve diğ. 1977, 773, Fig. 19.7.

<sup>119</sup> Lapp 1964, 40, Fig. 21.

<sup>120</sup> Meyers 1987, 118.

<sup>121</sup> Amiran 1967.

<sup>122</sup> Meyers 1987, 118.

<sup>123</sup> Böhmer – Güterbock 1987, Taf. XXXIII, no. 258b.

<sup>111</sup> Muscarella 1974, No. 123, Stag Rhyton, "The second man holds what seems to be a tambourine (rather, I suggest than a loaf of sacred bread?); ayrıca bkz. Özgüç 1988, 28, "N. Schimmel koleksiyonundaki geyik ritonunda temsil edilen tapma sahnesinde, erkeğin çaldığı çalpara süslüdür."

<sup>112</sup> Özgüç 1988, 28, Lev. 47/2, 51/2, 53/1-2, 55/1, 56/1-2, 58/2, 68/2, 69/1, 80/1, Renkli Levha I/4, 6, K/3, L/1, ayrıca bkz. Sipahi 2000, Abb. 3; Yıldırım 2002, Fig. 3.

<sup>113</sup> Dinçol 1983, 186, not 3, Lev. VIII/8B.

lerin bir bölümünü oluşturan, tanrıların eğlendirilmesine yönelik etkinlik betimlerinde karşımıza çıkmakta ve bazen tanrıçaların<sup>124</sup> fakat daha çok kült görevlilerinin<sup>125</sup> ellerinde görülmektedir (**Res. 62-83**). Bunlardan bir bölümü (**Res. 62-80**), Hornbostel-Sachs sınıflandırmasına göre, Kordofonlar/Telli Çalgılar başlığı altında 321.2 no.lu lir ve 322 no.lu arp gibi çalgılarla<sup>126</sup> birlikte betimlenmiş olmaları nedeniyle, çalpara olarak tanımlanmaktadır. Bu çalgı Hornbostel-Sachs sınıflandırmasına göre 111.14 idiofon genel başlığı altında 111.141 castanets (=parmak zili/çalpara) ve 111.142 no.lu cymbal (=büyük zil) olarak kaydedilmiştir<sup>127</sup>. Membrafon<sup>128</sup> başlığında incelenebilecek çalgılar Hitit dilbilimcileri yönünden <sup>GIŞ</sup>arkammi-=davul, tef<sup>129</sup>, <sup>GIŞ</sup>huhupal-=tef veya dümbelek<sup>130</sup> ve <sup>GIŞ</sup>BALAG.DI<sup>131</sup> (*Hit. galgalturi*<sup>132</sup>)= davul veya davula benzeyen bir çalgı olarak kaydedilmekte-

dir<sup>133</sup>. Bu çalgılardan yazılı kaynaklarda hiçbir zaman <sup>GIŞ</sup>determinatifi ile birlikte geçmeyen, bakırdan (URUDU), tunçtan (ZABAR) demirden (AN.BAR) ve kilden/pişmiş topraktan (GIR<sub>4</sub>)<sup>134</sup> yapıldığı belgelenen *galgalturi-*, genellikle zil/simbal/çalpara olarak tanımlanmaktadır<sup>135</sup>. Şeklinin yuvarlak olmasına rağmen, hem çift olması hem iki elle tutulması hem de daha büyük olması bakımından tek olarak betimlenen ve bu yazının konusu oluşturu-

<sup>124</sup> Collon 1982, 74-75, no. 47.

<sup>125</sup> Özgüç 1957, Pl. IVb, Bitik; 1958, 7, Bitik, 13, Kabaklı; ayrıca bkz. Yıldırım 2006, 348, Lev.XIV, Res.18.

<sup>126</sup> Hornbostel – Sachs 1961, 22-23.

<sup>127</sup> *age*, 14.

<sup>128</sup> Sözer 2005, 743, membrafonlar ise üzerine gerili deri ve benzeri malzemeye vurulduğunda ses veren çalgılardır. Örneğin Timbal, Davul, trampet, tef, bongo, marimba vb...”.

<sup>129</sup> Gazimihal 1975, 28-4; ayrıca bkz. Roszkowska 1987, 24 “<sup>GIŞ</sup>arkammi/Sumerian BALAG.DI probably a frame drum”.

<sup>130</sup> Tuğlacı 1985, 100-101, “Türk musikisinde usul vurma aletlerinden biri. Bir çömleğin dibi çıkarılıp deri geçirilerek yapılan bir çeşit darbukadır.”; ayrıca bkz. Dinçol 1998, 4 <sup>GIŞ</sup>huhupal = Tamburin, BALAG:DI = Trommel.

<sup>131</sup> Güterbock 1995, 58, “drum”; ayrıca bkz. Rashid 2004, 131, “arp”.

<sup>132</sup> Hitit metinlerinde geçen *baškallatum*’un Akadça karşılığının *balballatum* olduğu ileri sürülmüştür, bkz. Miller 2002, 89-90; *CAD* (H), 41; ayrıca bkz. Güterbock 1995, 59-60; Ünal 2004, 108.

<sup>133</sup> Alp 1940, 70, dn. 2, “ein hohles musikinstrument”; 1957, 7, dn. 7, “Laute”; ayrıca bkz. Gurney 1977, 35, BALAG.DI = Drum; Singer 1984, 144, *galgalturi* (= cymbals?); Roszkowska 1987, 24, “Hittite URUDU *galgalturi*- a tambourine and Sumerian SÀ.ATAR- probably also a kind of tambourine”; Polvani 1988, zimbél; *HED* 3, 358, “cymbal”; Martino 1988, 8, BALAG.DI = Tamburin; 1997, 486, “Zimbél?, Klappern?”; Güterbock 1995, 59, “<sup>GIŞ</sup>arkammi must be some kind of drum”; Kühne 1990, dn. 12, Tambourine; *HEG* (A-K), 283, “Laute”; Schuol 2004, 124, (URUDU) *galgalturi-n*, “Becken oder Klappern”; Ünal 2004, 108-109; Rashid 2004, <sup>GIŞ</sup>arkammi: Vurmalı çalgı, *urudu galgalturi*: Tamburin (tef); Cohen 1974, 13, BALAG; Uruk IV-III zamanında arp, daha geç dönemlerde davul anlamını taşımaktadır; *CAD* (B), 39, *balaggu*: The balag was originally a harp is certain from the pictograph in the Uruk IV-III period.”

<sup>134</sup> Güterbock 1995, 60.

<sup>135</sup> Neu 1983, 89 ve dn. 333a; Güterbock 1995, 58-62; Ünal 2007, 302, “Identical with <sup>GIŞ</sup>BALAG.DI”, “zil, simbal, çalpara”. Polvani tarafından belirtildiğine göre, Klasik Çağ’da adak olarak kullanılan zillerden içki içildiğinin belgelenmesi nedeniyle (Daremberg – Saglio 1887, 1697, cymbalum”), <sup>GIŞ</sup>huhupal zil olarak tanımlanmalıdır (Polvani 1988, 173). McMahan tarafından Horoztepe’de bulunmuş ziller, Hitit zilleri ile bir tutularak, kurs kısımlarının içine içki konulabilecek bir derinliğe sahip olmadığı, bu nedenle kap olarak kullanılmış olamayacağı ileri sürülmüştür (McMahon 1991, 151); fakat Eski Hitit Çağı kabartmalı vazolarındaki zil betimlerinde görülen iç içe halkaların (**Res. 64-67, 69-79**) çalgının kademeli bir derinliğinin bulunduğunu gösterdiği, yani içine sıvı konulabilecek derinliğe sahip olduğuna işaret etmektedir. Bununla birlikte, *huhupal*’ın tabletlerde büyük veya küçük çeşitlerden söz edilmemektedir. Bu nedenle *huhupal*’ın zili temsil etmiş olması olanaklı görülmemektedir.

ran, insan avucuna sığacak kadar küçük ölçülü yuvarlak formlardan farklıdır<sup>136</sup>. Eski Tunç Çağı'na ait olmak üzere Soloi-Pompeipolis'te<sup>137</sup>, Alaca Höyük<sup>138</sup> T mezarında, Horoztepe mezarlığında ele geçirilen, antikacıların elinde bulunan<sup>139</sup> (**Res. 11-12, Res. 84**) ve Koloni Çağı'na ait olarak Kaniş Karumu II. kat evlerinde ve Ib katı mezarlarında ortaya çıkarılan çalparaların çapları 12.8 ile 13 cm. ve 6.4 ile 6.2 cm.dir<sup>140</sup> (**Res. 13-14**). Eski Mısır'ın Thebes kentinde MÖ 2. bine ait mezarlarda bulunan çalparaların çapları ise, "yaklaşık 14 cm."<sup>141</sup> olarak verilmektedir<sup>142</sup>. Geç Hitit Çağı'nda da kullanıldığı Maraş'tan bir mezar stelinde belgelenen<sup>143</sup> küçük ölçülü bu çalgıların çalpara/küçük zil<sup>144</sup> olarak tanımlanması doğrudur (**Res. 85**). Buna karşın Eski Hitit Çağı kabart-

malı vazolarında (**Res. 63-78, 79**) ve İmparatorluk Çağı'na ait Schimmel Koleksiyonundaki geyik *BIBRU*'sunda (**Res. 77**) betimlenen çalgılar, daha büyük ölçülü olmaları nedeniyle, büyük zil (*galgalturi-GAL*)<sup>145</sup> olarak tanımlanmalıdır. J. Younger yönünden çapları 19 cm. olan ve Moulina (Girit) Geç Minos III C dönemine tarihlenenler "*hand cymbal*" (büyük)<sup>146</sup>, Uluburun batığında bulunan ve çapı 8.5 cm. olan ise "*finger cymbal*" (küçük)<sup>147</sup> olarak tanımlanmıştır<sup>148</sup>.

Alaca Höyük kabartmalı vazo parçalarında betimlenen figürlerin ellerinde düzgün yuvarlak biçimli nesnelere iki kez rastlanılmıştır. Birincisi büyük bir zil betimidir<sup>149</sup> (**Res. 86** öndeki figürün elinde). İkincisi ise, aynı vazo parçasında zil tutanın/çalının arkasındaki figürün elinde tuttuğu ve zil betimi olamayacak kadar büyük betimlenmiş olan, yuvarlak nesnedir<sup>150</sup> (**Res. 86** arkadaki figürün elinde). Öndeki figürün elinde bir çalgı bulunması ve Hitit dinsel tören betimlerindeki müzik sahnelerinde birden çok çalgının kullanılmış olması<sup>151</sup> ve bunun tabletlerdeki bilgiler ile doğrulanması söz konusu figürün de elinde bir çalgı bulunduğuna işaret etmektedir. Öndeki figürün elindeki zil betiminden büyük olması, onun bir tef betimi olabileceğine işaret etmektedir. Fakat taşınış biçimi tef betimlerinden farklı olduğu için bu konuda kesin bir tanım yapılamamaktadır.

<sup>136</sup> Yumruk biçimindeki kaptaki birbirlerine bağlanmış çalpara çiftinden sağdakinin daha aşağıda betimlenmiş olması, sanatçının aletin çalınma anını göstermek istediği şeklinde yorumlanmıştır, bkz. Güterbock – Kendall 1995, 51. Dört frizli Hüseyinde kült vazosundaki çalpara çiftinden arkadaki daha yukarıda betimlenmiştir, bkz. Yıldırım 2002, Fig. 3.

<sup>137</sup> Bittel 1940, 198, Abb. 15-16, Taf. VI S3395-S3396.

<sup>138</sup> Anık 1937, Lev. CCLXXVI, Al. 1816, "Bakırdan çalpare şeklinde kabzalar (?), CCLXXVII Al.1816-1817, "T.M. işaretli mezarda", çapları 8 cm; ayrıca bkz. Koşay 1938, Lev. LXXXI, alta MA işaretli mezardan; Bittel 1968, 80-81.

<sup>139</sup> Özgüç – Akok 1957, 205, Res. 12, 36; 1958, 14, çapları 7 cm., yükseklikleri 5.2 cm. dir, Lev. VII, 3, Res. 20. Uluburun batığında bulunan çalparanın çapı 8.5 cm.dir, bkz. Bass 1986, 288-289, III, 28.

<sup>140</sup> Özgüç 1953, 292, Res. 14; Özgüç 1986, 69, "...mezarlarda kırılmış, dağılmış çalpara parçalarına da rastlanıldı.", Lev. 128/1-4; ayrıca bkz. Güterbock 1995, 61-62.

<sup>141</sup> Wilkinson 1878, "five inches and a half"; Atasoy 1992, 227'de yayınlanan Osmanlı ziline çapı 45 cm. dir.

<sup>142</sup> Wilkinson 1878, No. 233.

<sup>143</sup> Schachner – Schachner 1996, Abb. 1d, Fig. 5-6.

<sup>144</sup> Tuğlacı 1985, 100; ayrıca bkz. Eren 1999, 77 çalpara < çarpapa: Küçük zil; Farmer 1999, 7, "Cymbal: Zil"; Sözer 2005, 102.

<sup>145</sup> Güterbock 1995, 62; ayrıca bkz. Farmer 1999, 8-9, "clappers: çarpapa: kastanyet".

<sup>146</sup> Younger 1968, 41, 65, no. 25.

<sup>147</sup> Sözer 2005, 275 "parmaklara takılan küçük ziller".

<sup>148</sup> Younger 1968, 41.

<sup>149</sup> Özgüç 1993, 482, Fig. 5, Pl. 82.4.

<sup>150</sup> Özgüç 1993, 482.

<sup>151</sup> Özgüç 1988, Res. 64; ayrıca bkz. Sipahi 2000, Abb.3; Yıldırım 2006, Şek. 5.

A. M. Polvani tarafından, Hitit ikonografisinde, yuvarlak formların çalparamı yoksa tef betimi mi olduğuna karar vermenin güçlüğünden söz edilmektedir<sup>152</sup>. MÖ 2. ve 1. bin Eski Önasya görsel sanatlarında genellikle kadınların ellerinde tuttıkları yuvarlak formlu çalgıların, tutuluş biçimlerinin çeşitli olması, işlevlerinin değişik olduğuna işaret ettiği şeklinde yorumlanmıştır. Bu bakış açısına göre, görsel sanatlarda iki taşınış biçimi belgelenmiştir: Birincisinde kadınların bir elleriyle gövdeye dik olarak tuttıkları, diğer ellerini orta kısmına bastırdıkları disk şeklindeki nesnelere, derili çalgı (membrafon) genel başlığı altında elle çalınan davul veya dümbelek olarak tanımlanmıştır<sup>153</sup>. İkincisinde kadınların göğüs veya omuz karşısında tuttıkları disk şeklindeki nesnelere tef veya davul olarak tanımlanmıştır<sup>154</sup>. Membrafon (deri gerili çalgılar) başlığı altında toplanan<sup>155</sup> çeşitli büyüklüklerdeki çalgılar, elde göğüs karşısında tutularak veya yere konularak çalınmaktadır. Hornbostel-Sachs sınıflandırmasına göre, elde taşınarak çalınan çalgılar 211.3 no.lu

çerçevesi/kasnaklı davullar (*frame drums*)<sup>156</sup> başlığı altında sıralanmış ve gövde derinliğinin, yarıçapını geçmemesi, bir özellik olarak belirtilmiştir<sup>157</sup>. Küçük deri gerili çalgılar<sup>158</sup> hem MÖ 2. bin hem de 1. bin Hitit görsel sanatlarında karşımıza çıkarırken, “büyük deri gerili çalgılar”<sup>159</sup> sadece 1. bin Hitit görsel sanatlarında belgelenmektedir<sup>160</sup>.

MÖ 2. bin Hitit görsel sanatlarında, çok küçük betimlenmiş olmaları nedeniyle, birkaç örnek (**Res. 64-65**) dışında, bütün büyük ziller bir halka veya daha çok sayıda iç içe halka şeklinde yivlerle/çizgilerle bezelidir (**Res. 63, 66-77**). Fakat bu yivler/çizgiler bezemeden çok zillerin düz olmadığını, kademeli bir derinliğinin bulunduğunu göstermek için yapılmış olmalıdır. Bu çalgılar bütün Hitit betimlerinde, ortalarındaki kulplarından tutularak çalındığı için<sup>161</sup>, parmakları kapalı elle tutulurken gösterilmiştir<sup>162</sup>. Aletin çalınma anını göstermek için, bazen iki kol ve/veya arkada kalan aletin bir bölümü gösterilmektedir<sup>163</sup> (**Res. 72-73, 75-77**). Geç Hitit sanatına ait bir Tell Halaf ortostatında arka ayakları üstüne kalkmış bir hayvanın ön ayakları arasında görülen iki yuvarlak nesne (**Res. 80**), Eski Hitit

<sup>152</sup> Polvani 1988, 176, ayrıca bkz. Güterbock 1995, 62; Collon 1999, 23, “female tambourine or cymbal player”, 24 “women playing tambourine”.

<sup>153</sup> Rimmer 1969, 23; ayrıca bkz. Meyers 1991, 18, 19; O’Byrhim 1997, Fig. 1. Anadolu’da ilk örneği, J.Mellaart tarafından davul olabileceği belirtilen Çatalhöyük Neolitik Çağ’a ait boğa avı konulu bir duvar resmindeki bir figürün elinde görülen yuvarlak nesnedir, bkz. Mellaart 1966, 188, Pl. LIVb. Parrot, Ninive’den bir Geç Asur kabartmasındaki gövdeye dik olarak tutulan çalgıyı “tabor” = Dümbelek olarak tanımlamıştır, bkz. Parrot 1961, 310, no. 391.

<sup>154</sup> Parrot 1948, 244, “tympañon”, Fig. 49b; 1961, 306’da “tabor or timbrel”, yani dümbelek veya zilli tef olarak tanımlanmıştır, ayrıca bkz. Barrelet 1968, 251-260, no. 340-358, 362-364, 366-383, 385; Rashid 1971, 91, 94, Abb. 2, 4-6; Ornan 1986, 32-33, no. 10; O’Byrhim 1997, 40; Beck 2002, 437, Fig. 1-3; Spycket 1998, 8, fig. 18.

<sup>155</sup> Hornbostel – Sachs 1961, 17; Braun 1997, 73.

<sup>156</sup> Aktüze 2004, 204, “Frame drum (İng.), tek derili, çok dar kenarlı def benzeri ilkel davul”.

<sup>157</sup> Hornbostel – Sachs 1961, 18.

<sup>158</sup> *age*, 18, 211.311 “single-skin frame drums/ tambourine”.

<sup>159</sup> *age*, 18, “211.31, “frame drums without handle”; Celasin – Beşiroğlu 2006, 45.

<sup>160</sup> Schuol 2004, Taf. 11, no. 36, Kargamış. Mezopotamya’da M.Ö. 3. binin ortalarında görülmektedir, bkz. Rashid 1996, 267, Abb. 21.

<sup>161</sup> Özgüç 1988, 28.

<sup>162</sup> Meyers 1991, 17.

<sup>163</sup> Urnammu steline ait olduğu ileri sürülen bir kabartma parçasında Hitit örneklerinde olduğu gibi arkaadaki aletin bir bölümü gösterilmiştir, bkz. Barnett 1960, 172-173, Pl. XXVIIa.

(**Res. 72**) ve Hitit İmparatorluk Çağı'nda (**Res. 77**) olduğu gibi, aletin çalınış anını gösteren bir büyük zil betimidir<sup>164</sup>. Karatepe<sup>165</sup> ve Zincirli<sup>166</sup> ortostatlarında betimlenen ve Orthmann tarafından "kasnaklı davul"<sup>167</sup>, yani "küçük derili çalgı" olarak tanımlanan yuvarlak şekilli nesnelere kasnak kalınlığı ikinci bir çizgi ile belirtildiği ve görünen ellerin parmakları açık durumda, aletin ortasında betimlendiği için, sanatçıların aleti sadece ellerinde tutmadıkları, çaldıkları şeklinde değerlendirilmiştir<sup>168</sup>. Hitit betimlerinde tefler (küçük deri gerili çalgı)<sup>169</sup> (**Res. 81-83**) bir el ile kasnağa yakın bir yerden olasılıkla hem tutulup hem çalınmakta ve diğer el ile derinin ortasına yakın bir bölüme vurularak çalınmaktadır<sup>170</sup> (**Res. 82-83**). Bu nedenle çalınma anını göstermek için parmaklar açık olarak aletin üzerinde gösterilmektedir<sup>171</sup>. Bu çalınış şekli uzun bir zaman sürecinde değişmemiştir<sup>172</sup> (**Res. 87-91**).

Bununla birlikte Celasin ve Beşiroğlu'nun da belirttiği gibi, sözü edilen çalınış şeklinin değişmez olduğunu ileri sürmek olanaklı değildir<sup>173</sup>. Çünkü değişik tutma şekillerini ve/veya çalma tekniklerini yansıtan örnekler rastlanılmaktadır<sup>174</sup>. Bununla birlikte Hitit görsel sanatlarında, çalgının kimi zaman tutuluş/çalınış biçiminin günümüzdekine çok benzemesi, çalgının Hititler zamanında da aynı biçimde çalınmış olabileceğine işaret etmektedir. Buna göre, sanatçılar tefi tutan elleri ile zayıf/hafif zamanları<sup>175</sup>, diğer elleri ile kuvvetli zamanları vurmuş olmalıdır<sup>176</sup>.

R. M. Böhmer tarafından Boğazköy'de bulunmuş Eski Hitit Çağı'na ait bir

---

takımı (1610-1720)", 111, alttaki resim, 1671), 113 Lale Devri (XVIII. yy), 114, üstte soldaki resim (XVIII. yy.); Manniche 1991, Fig. 8, 38, 71-72, Pl. 7, 9; Atasoy 1992, 170; Tubb 2003, 123, üstteki resim; Karageorghis 1998, Pl. XVII/3, 5-8, XVIII, XIX/1-5, 7-12, XX/1-11; Hermary 2000, Pl. 4/19; Beşiroğlu 2003, 69, 70, 71; 2006, 7, Şek. 2-6.

<sup>164</sup> Opitz 1955, 96, "zwei runde Scheiben vielleicht Cymbeln", Taf. 100.

<sup>165</sup> Bossert ve diğ. 1950, Lev. XI, 55; ayrıca bkz. Schuol 2004, Taf. 15, no. 43.

<sup>166</sup> Schuol 2004, Taf. 13, no. 39-40.

<sup>167</sup> Orthmann 1971, 393, "Rahmentrommel", Karatepe A/27, B/1, Zincirli F/5-8a, Taf. 17-18, 63.

<sup>168</sup> Güterbock 1995, 63.

<sup>169</sup> Farmer 1999, 7, "Titresen Zar Çalgıları, Tambourine: Tef"; ayrıca bkz. Celasin – Beşiroğlu 2006, 38.

<sup>170</sup> Celasin – Beşiroğlu 2006, 43; ayrıca bkz. Matthiae 1963, 119, NE.I.SE.6, Taf. XVII; Dinçol 1999, 34-35; Schuol 2004, Taf. 14, no. 42, 44; Mitchell 1992, Fig. 4.

<sup>171</sup> Matthiae 1963, 119, NE.I.SE.6, Taf. XVII; ayrıca bkz. Dinçol 1999, 34-35; Schuol 2004, Taf. 14, no. 42, 44.

<sup>172</sup> Barnett 1957, 79, Pl. XVI-XVII; ayrıca bkz. Chapouthier 1939, Fig. 1, 3b; Parrot 1961, 310-312, Fig. 391, 394-395; Stauder 1970, 184, 198, 207, Fig. 1c, 2 h-i, 4f, Taf. Ib-II; Caubet 1971, 11, Pl. IV, no. 4; Markoe 1985, 171, Cy3, 175, Cy6, 204, G3, 246, 253, 316, 328; Ritner 1985, Fig. 3; Tuğlacı 1985, 100, "Daire: Son zamanlara kadar def'e verilen ad", 101, Dairezen, XVI. yy, 108, alt soldaki resim Dairezen (XVI. y.y), 110, alttaki resim, "Sazende

<sup>173</sup> Celasin – Beşiroğlu 2006, 43.

<sup>174</sup> Legrain 1930, 18, no. 75-77, 80-87; ayrıca bkz. Parrot 1959, 71, Fig. 56; 1961, 310, Fig. 391; Murray 1900, 26, Fig. 53, no.896; Weber 1921, 18, Abb. 39; Pryce 1931, 97, C242-3, Fig. 159; Yadin ve diğ. 1960, Pl. LXXXVI, CLXIII; Amiran 1967; Stauder 1970, Fig. 1c, 2h; Atasoy 1992, 168; Karageorghis 1995, 40-42, Cat. No. 2-4, 11, 13, 14, 19, Pl. XIX/10-11, XX/4-6; Cimok 2000, 131, "Maenad with tambourine", 134, "... maenad with tambourine", 134, "... a maenad is shown dancing and playing the tambourine.", 135, 164, "The girl's right hand holds a tambourine.", 165; Rashid 2004, 144, no. 10, 10a; Schuol 2004, Taf. 10/33.2; Spycket 1998, 5, Fig. 12-13, 15. Geç Hitit Çağı'na ait bir Maraş mezar stelindeki bir kadının elinde betimlenmiş yuvarlak nesne tef olarak tanımlanmıştır (Schachner – Schachner 1996, Abb. 1a, Fig. 3-4). Fakat elin çalgı üstündeki konumu (parmakları açık veya kapalı) anlaşamadığından, zil mi yoksa tef mi olduğu kesin olarak anlaşılmamaktadır.

<sup>175</sup> Sözer 2005, 321 "Ölçü içindeki kuvvetli olmayan vuruşlar.", 693, Tef maddesi, "... Tefi tutan el zayıf zamanları, öbürü kuvvetli zamanları vurur."

<sup>176</sup> Sözer 2005, 693, Tef maddesi, "... Tefi tutan el zayıf zamanları, öbürü kuvvetli zamanları vurur."

kabartmalı vazo parçasında betimlenmiş keçi maskeli figürün zil çaldığı ileri sürülmüştür<sup>177</sup> (**Res. 81**). Fakat sol el parmakları tek tek belirtilmemiş olmakla birlikte, elin sınırları parmakların açık olduğunu gösterdiğinden söz konusu çalgı tef olarak tanımlanmalıdır. Geç Hitit Çağı'na ait bir Maraş mezar stelinde betimlenmiş bir kadının elindeki yuvarlak nesne tef olarak tanımlanmıştır<sup>178</sup> (**Res. 92**). Fakat elin çalgı üstündeki konumu (parmakları açık veya kapalı) anlaşılamadığından, zil mi yoksa tef mi olduğu kesin olarak saptanamamaktadır.

Schimmel Koleksiyonunda bulunan geyik *BIBRU*'su betimindeki erkeğin (**Res. 58**) ekmeği tutuş biçimi teflerin tutuluş ve çalınış biçimine benzemektedir. Bununla birlikte, ekmeğin betimlerinde olduğu gibi, noktalarla bezeli olmasının yanı sıra ortadan bir çizgi ile ikiye bölünmüş şekilde gösterilmiş olması, onun tef olarak tanımlanmasına engeldir. Zaten tef betimlerinde çalınmasını engelleyecek böyle bir çizgi bulunmamaktadır (**Res. 81-83, 87-91**). Geç Hitit sanatında da (**Res. 82-83**) betimlenen tefler, 2. bin örnekleri ile aynı biçimde çalınmaktadır<sup>179</sup>. Bütün bu bilgiler, MÖ 2. bin Hitit görsel sanatlarında ziller ile tefler arasındaki farkın, çalgıları tutuş şekillerinde belirgin biçimde belirtildiğini ortaya koymaktadır. Başka bir anlatımla, büyük ziller parmaklar ile ortalarından tutularak çalındığı için parmaklar gösterilmemekte, buna karşın tefler alttan bir elle hem kavranıp hem de çalınırken, çalgı diğer elle de çalındığını

gösterir şekilde parmaklar açık olarak betimlenmektedir.

Kazılarda bulunmuş veya çeşitli yollarla müzelere kazandırılmış bazı Hitit heykelciklerinin ellerinde yuvarlak bir nesne, olasılıkla bir kap veya ekmeğin bulunduğu ileri sürülmüş<sup>180</sup> ise de bu öneriler bugüne kadar açıklığa kavuşturulamamıştır.

Küre biçimli nesnelere Yakınoğlu'da yapılan arkeolojik kazılarda Mezolitik Çağ'dan başlayarak çeşitli dönemlerde belgelenmektedir<sup>181</sup>. Beldibi'nde B 9-8 seviyesinde bulunan demiroksit kürecikleri Mezolitik insanların boyayı bulduklarının ve resimlerinde kullandıklarının kanıtı olarak gösterilmiştir<sup>182</sup>. Çanak Çömleksiz Neolitik B dönemine tarihlenen Göbeklitepe'nin T biçimli yontularında betimlenen ve içlerinde yuvarlak formun da bulunduğu çeşitli şekillerin, soyut semboller olduğu ileri sürülmüştür<sup>183</sup>. Bu kabartmalardan birinde yırtıcı bir kuşun kanadı üzerinde betimlenmiş daire biçimli nesne "küre veya kafatası (?)" olarak tanımlan-

<sup>177</sup> Böhmer 1983, 28.

<sup>178</sup> Schachner – Schachner 1996, Abb. 1a, Fig. 3-4.

<sup>179</sup> Schuol 2004, Taf. 13, no. 39-40.

<sup>180</sup> Muscarella 1974, No. 131, Seated Female Figurine, "In her extend right hand she holds a plate (or bread); ayrıca bkz. Bell 1986, 145, "the tiny bowl (or loaf of bread ?) extended in his right hand is a simple concave disc of silver, now slightly battered at the edges". Alaca Höyük 1937 kazısında ortaya çıkarılan, tahtında oturan tunç tanrıçanın bulunduğu sırada elinde "yuvarlakça bir nesne" tuttuğu görülmüştü", bkz. Koşay 1951, 24 Alb.10.

<sup>181</sup> Schmandt-Besserat 1980, 357; 1985, 149-150; ayrıca bkz. Mazurowski 1994, 173-179 (Nemrik 9, Tell M'lefaat), 179-180 (Zawi Chemi, Karim Shahir, Qalat Jarmo, Tell Magzaliya, Tell Sotto, Telul eth Thatalhat, Umm Dabaghiyah, Tell Karrana 2, Wadi Hammeh, Jericho, Hatoula, Beidha, Beisamoun, 'Ain Ghazal, El Kowm 2, Bouqras, Odeir 1, Tepe Guran, Ali Kosh, Mohammed Jaffar, Tepe Sabz, Tepe Musiyan).

<sup>182</sup> Bostancı 1967, 58, res. 3; ayrıca bkz. Schmandt-Besserat 1977a, 139, Fig. 2.

<sup>183</sup> Schmidt 2007, 251; 2008, 420, Res. 9.

mıştır<sup>184</sup>. Cafer Höyük'te aynı döneme ait olarak kireçtaşı, çakmaktaşı, kumtaşı, mermer ve kilden topların, özenle yapılmış olmaları nedeniyle, özel bir anlama sahip olabileceği kaydedilmiştir<sup>185</sup>.

Yazı öncesi dönemin önemli buluşlarından olan ve hesap taşları olarak tanımlanan, genellikle kilden üretilmiş, dayanıklılıklarını artırmak için de pişirilmiş olan çeşitli biçimlerdeki semboller, MÖ 9.bin ortalarından 4. binin sonuna kadar olan süreçte biçimleri değiştirilmeden kullanılmış ve Yakındoğu'da geniş bir kullanım alanı bulmuştur<sup>186</sup>. 15 ana tipte üretilmiş olan ve hesap taşları (*token/calculi*) olarak tanımlanan bu sembollerin bir tipini de küre biçimliler oluşturmaktadır<sup>187</sup>. En önemli özelliklerinden biri, aynı yerde çok sayıda bulunmalarıdır<sup>188</sup>. Gritille Neolitik Çağ yerleşmesinde bu kapsamda, pişmiş topraktan koni ve mercimek bi-

çimli, küme halinde güneşte kurutulmuş sembollerin<sup>189</sup> yanı sıra, küre formlu taş aletler<sup>190</sup> ele geçirilmiştir. Bunların da yiyecek maddeleri veya pigmentler için öğütme taşı olarak ya da bazı taş aletleri şekillendirmede, havan ile el değirmeninin yüzeylerini pürüzlendirerek daha etkin ve işlevsel olmalarını sağlamakta kullanılmış olabilecekleri öne sürülmüştür<sup>191</sup>. D. Schmandt-Besserat'ın II. evrede (MÖ 7500-6800) ele aldığı Çayönü'nde, 0.5-1 cm. arasında; III. evrede (MÖ 6800-5800) ele aldığı Süberde'de ise, III. ve II. katta 0.6-2.3 cm. arasında çapa sahip küreler ele geçirilmiştir<sup>192</sup>. 2005 yılı Akarçaytepe kazılarında ise, Çanak Çömlekli Neolitik Çağ'a ait olmak üzere aynı alanda 4 adet küçük taş küre bulunmuş<sup>193</sup> (**Res. 15**) ve sapan, oyun taşı veya bilye olabilecekleri düşünülmüştür<sup>194</sup>. Jarmo'da ortaya çıkarılmış çok sayıda (1153 adet) küre biçimli kil nesnelere yarısının ölçüsü 1.1 cm-1.5 cm., dörtte birinin ölçüsü ise, 1.6-2 cm. arasında değişmektedir. Bunların da çobanların sürüsündeki koyunları saymak için kullandığı hesap taşları veya sapan taşı olabilecekleri ileri sürülmüştür<sup>195</sup>. Çayönü'nde, ölçüleri 0.7-3 cm arasında değişen küre biçimindeki kil nesnelere de hesap taşı, bilye ve sapan taşı olarak tanım-

<sup>184</sup> Meskell 2008, 376, Pl. 1.

<sup>185</sup> Cauvin ve diğ. 1999, 97-98, Fig. 9/4, 30; 2007, 101, 104, 108, Fig. 9/4, 16/4, 30. Es-Sifiya (Ürdün) Geç Akeramik B dönemine ilişkin geometrik şekilli parçaların kullanım alanının ekonomik veya bilinmeyen bir sosyal amaca mı hizmet ettiği ya da kişisel kullanımda sembolik bir değere mi sahip olduğu konularının aydınlatılmasının ileride yapılacak araştırmalarla açıklığa kavuşabileceği belirtilmiştir, bkz. Mahasneh – Gebel 1998, 110; Mazurowski taş topların avcılıkta kullanılmış olabileceğini ileri sürmektedir, bkz. Mazurowski 1994, 180-181.

<sup>186</sup> Schmandt-Besserat 1974; 1977a, 139, 143, 150; 1977b: 31; 1977c, 19, 27; 1979a, 19-20, 25-26; 1979b: 42-43, 45; 1980, 357-358, 367-368, Fig. 6; 1982, 872; 1983, 117; 1985, 149-150; 1986, 38'deki harita; 1988, 3, 4; 1992, 6, "Tokens can be traced to the Neolithic period starting about 8000 B.C.", 35, 36, 48; 1996, 26-27, Map 1.

<sup>187</sup> Schmandt-Besserat 1974, 12, 15, Fig. 4; 1977a, 139, 141, 143, Fig. 2; 1977b, 31, 33; 1977c, 3-5-7, Chart 1-2, 6, Map 1, Fig. 5-7; 1979a, 21, Appendix I, Type 1 plain spheres; 1980, Fig. 6, 8; 1983, 118'deki resim; 1986, 32; 1989, 13, 16, 19, 20, 22; 1992, 17, Fig. 16, 24.4, 25.1, 26.2, 28-30, 31.3, 33; 1996, 15, 49 Chart 2, 131, Fig. 3, 7, 17.

<sup>188</sup> Schmandt-Besserat 1977a, 139, 141, 143.

<sup>189</sup> Ellis 1985, 67; 1986, 263; ayrıca bkz. Voigt 1985, 17, Res. 15.

<sup>190</sup> Voigt 1985, 22, Res. 20 a-c.

<sup>191</sup> *age*, Res. 20 a-c.

<sup>192</sup> Schmandt-Besserat 1977a, 139, 142-143, Fig. 2; ayrıca bkz. Bordaz 1970, 51; Schmandt-Besserat 1977a, 142-143, Fig. 2.

<sup>193</sup> Özbaşaran ve diğ. 2007, 193.

<sup>194</sup> Özbaşaran 2008, 374, Res. 5.

<sup>195</sup> Morales 1983, 389, Fig. 169/1-4, 10. Tepe Sarab'da bulunmuş olan ve ölçüleri 0.7-6 cm arasında değişen küre formlu kil nesnelere hesap taşı, bilye, daha az bir olasılıkla dilek büyüünde kullanılmış olabilecekleri konusunda bkz. Morales 1990, 22-23, Pl. 17, a-c.

lanmıştır<sup>196</sup>. Doğu Çatalhöyük'te XII-IV. katlarda çok sayıda küre biçimli nesne bulunmuştur. E.VI.B ve E.IV.4 no.lu tapınma mekânlarının yakınında da domuz, leopar(?), geyik ve büyükbaş hayvan kemikleri ve mızrak ucu gibi silahlarla birlikte bir çukur içinde kil toplar ele geçirilmiştir. Bu nesnelere de sapan taşları olarak tanımlanmıştır<sup>197</sup>. Bunların arasında bulunan ve 5-10 cm. çapında olanların, hesap taşlarından daha büyük olmaları nedeniyle, başka işlevlere sahip olabilecekleri öne sürülmüştür<sup>198</sup>. Daha sonraki kazılarda da bulunan kil ve taş kürelerin yemek pişirmede kullanılmış olabileceği, oyuncak veya oyun taşları olabileceği, bir deriye sarılıp sap takılarak topuz veya tezgâh ağırlığı olarak işlev görmüş olabileceği belirtilmiştir<sup>199</sup>. Bir Çatalhöyük duvar resminde, sapan ve sapan taşlarının form olarak, süsleme amacıyla bir kompozisyonun elemanları olarak kullanıldığı ileri sürülmüştür<sup>200</sup>. Geç Neolitik Çağ'a ilişkin Höyücek kutsal alanlarında bulunan ve pul olarak nitelendirilen disk biçimindeki kil nesnelerin dinsel törenlerde kullanılmış olabileceği belirtilmektedir<sup>201</sup>. Kuruçay'da Erken Kalkolitik Çağ molozu içinde bulunan ve üstlerinde vurma izleri belli olduğu belirtilen taş kürelerin sapan tanesi olarak da kullanılmış olabilecekleri belirtilmiştir<sup>202</sup>. Can Hasan kazılarında Erken/Orta ve Geç Kalkolitik Çağ'a ait küre biçimli kil

ve taş sapan taşları ele geçirilmiştir<sup>203</sup>. Bu merkezde ayrıca Orta Kalkolitik Çağ'a ait olarak özel bir işlevinin bulunduğu düşünülen küre biçimli taşlara rastlanılmıştır<sup>204</sup>. Geç Kalkolitik Çağ'a ait olmak üzere Afrodissias<sup>205</sup>'ta bulunan ve çapları 2.7-5.1 cm. arasında değişen taş kürelerin oyun taşları, oyuncak olarak tanımlanabilecekleri veya ritüel amaçlı kullanılmış olabilecekleri<sup>206</sup>, Truva'da Schliemann kazılarında I-IV. katlarda bulunan küre formlu taşlardan sapan taşı, perdah taşı, tartı ağırlığı olarak veya tahıl dövmede yararlanılmış olabilecekleri ileri sürülmüştür<sup>207</sup>.

Gritille kazılarında Eski Tunç Çağı'nın en geç evresine tarihlenen bir çukurda kül, kemik ve tohumlar ile birlikte ele geçirilen geometrik nesnelerin bir bölümünün küre biçiminde olduğu kaydedilmiş<sup>208</sup> fakat tanımları konusunda herhangi bir öneri yapılmamıştır. Eski Tunç Çağı III'ün geç evrelerine tarihlenen Gedikli Karahöyük oda mezarlarının bulunduğu yerde ortaya çıkarılan ve U. B. Alkım tarafından önce "Kutsal Hayvan Mezarı/Adak/Kurban Çukuru"<sup>209</sup>, daha sonra "Dini Tören Çukurları"<sup>210</sup> olarak ad-

<sup>196</sup> Morales 1990, 66, Pl. 26e.

<sup>197</sup> Mellaart 1967, 78; ayrıca bkz. Atalay 2005.

<sup>198</sup> Schmandt-Besserat 1977a; işlevleri konusunda ayrıca bkz. Hamilton 1996, 231-233.

<sup>199</sup> Atalay 2005, 156-157, 159, 161.

<sup>200</sup> Mellaart 1966, 180, Pl. XLIIIa.

<sup>201</sup> Duru – Umurtak 2005, 20, 22, 110, Lev. 131/1-5, 171/8-12.

<sup>202</sup> Umurtak 1994, 70, Lev. 226/1-3.

<sup>203</sup> French 1963, 34; 1965, 89; 1966, 115; 1968, 47.

<sup>204</sup> French 1966, 30, 34.

<sup>205</sup> Kadish 1969, Pl. 24, Fig. 6; Joukowsky 1986, 557, Fig. 400.3 (1551-4).

<sup>206</sup> Kadish 1969, 55, Pl. 24 Fig. 6; ayrıca bkz. Joukowsky 1986, 234, 557, Fig. 400.3 (1551-4) "bola".

<sup>207</sup> Schliemann 1875, 360, note B; 1881, 236-237, no. 80-81, "corn-bruise", 438, no. 618, "sling-bullet", 442, no. 638-639, "pounders or bruise", 569-570, no. 1283, "round corn-bruise", 583-584, no. 1344; Blegen ve diğ. 1951, 149, no. 33.122, "possibly used as a missile", Fig. 148; Joukowsky 1986, 234. Truva tartı ağırlıkları için ayrıca bkz. Bobokhyan 2009, Fig. 2/10, 3, 5, Table 4/1.

<sup>208</sup> Ellis – Voigt 1982, 325, Pl. 42, Fig. 5.

<sup>209</sup> Alkım 1966, 498; 1967, 7; 1968, 410; ayrıca bkz. Alkım – Alkım 1966, 21, Res. 50.

<sup>210</sup> Duru 1986, 170-175.



landırılan çukurlarda pişirilmemiş kilden yassı ve yuvarlak nesnelere bulunmuştur. Bu çukurlarda ayrıca çanak çömleklerin, idollerin ve hayvan heykelciklerinin, koyun ile keçi kemiklerinin bulunmuş olması, çukurların dinsel bir tören sırasında açılmış olduğunu göstermektedir<sup>211</sup>. Buluntuların tanımı konusunda, tören yapılırken tanrılara verilen adak eşyası olabilecekleri veya gömüden sonra ölü yemeği töreni ile ilgili modeller olabilecekleri şeklinde bir değerlendirme yapılmıştır<sup>212</sup>. Bu nedenle de sözü edilen yassı ve yuvarlak nesnelere bir tür yiyecek maddesi hatta ekmekek olarak tanımlanmıştır<sup>213</sup>. Bu tanım doğru ise, o zaman Koloni Çağı görsel sanatlarında kişilerin ellerinde ve sunakta betimlenmiş olmaları nedeniyle, kültürde işlev(ler)inin bulunduğu anlaşılan ekmekeklerin Eski Tunç Çağı kültür uygulamalarında da kullanıldığı belgelenmiş olmakta ve bu suretle Eski Tunç, Koloni, Eski Hitit ve Hitit İmparatorluk Çağı bu bakımdan birbirlerine bağlanabilmektedir.

Alişar'da ortaya çıkarılmış olan küre biçimli taş eser<sup>214</sup> (Res. 16) E. F. Schmidt tarafından işaret edildiği üzere, işçiliği bitirilmemiş bir topuz başı olabileceği gibi, malzemesi değişik olmakla birlikte, metinlerde geçen *purpura*-ların bir örneği olabilir. Alaca Höyük'te 1935 yılı kazılarında Hitit yapı katlarında pişmiş topraktan beş

adet, R. O. Arık'ın tanımı ile "top"lar bulunmuştur<sup>215</sup> (Res. 17-21). Çapları 2.4-3.4 cm. arasında değişen<sup>216</sup> bu topların, işlevi konusunda herhangi bir bilgi verilmemiştir. Çok sayıda olmamaları, bu nesnelere dinsel törenlerde kullanılan, kilden üretilmiş *purpura*-ların arkeolojik belgesi olabileceklerine işaret etmektedir.

Küçük yuvarlak nesnelere, genellikle sunak üzerinde betimlenmesine karşın, Koloni Çağ'ında olduğu gibi, Hitit İmparatorluk Çağ'ında da tek elde taşınan örnekleri bulunmaktadır. Yumruk biçimindeki kap kabartmasında<sup>217</sup>, kralın arkasındaki kült görevlisi, yukarı kaldırdığı ve ayasını yukarı çevirdiği elinde yuvarlak bir nesne tutmaktadır (Res. 93). Bu nesne H. G. Güterbock ve T. Kendall tarafından, Hitit hiyeroglifindeki karşılığı olan işaret<sup>218</sup> ile şekil benzerliği nedeniyle ekmekek<sup>219</sup>, taşıyan kişi ise, Ekmekekçi (L<sup>U</sup>NINDA.DÜ.DÜ)<sup>220</sup> olarak tanımlanmaktadır. Alaca Höyük'te *ex situ* bulunan, ancak Sfenksli Kapı Doğu Kulesi'ne ait olduğu anlaşılan, oturan tanrıçaya tapınma konulu ortostatta kraliçe, yukarı kaldırdığı ve ayasını yukarı çevirdiği sol elinde, yumruk biçimindeki kap kabartmasında olduğu gibi, yuvarlak formlu bir nesne tutmaktadır<sup>221</sup> (Res. 94). Buluntu yeri bilinmeyen ve MÖ 16./15. yüzyıla tarihlenen dört yüzlü Hitit damga mührünün bir yüzünde betimlenmiş kadının yukarı kaldırdığı sol eli ile alttan tuttuğu

<sup>211</sup> Duru 1986, 169.

<sup>212</sup> Duru 1986, 175. Eski Tunç Çağı'nın erken evresine ilişkin ölü yemeği töreni ile ilgili olarak Gre Virike kültür merkezi için bkz. Ökse 2005.

<sup>213</sup> Duru 1986, 175, "Yassı ve yuvarlak kil topakları, bir tür yiyecek maddesi, hatta bir cins ekmekek olarak tanımlamak istiyoruz."

<sup>214</sup> Schmidt 1932, 172, (b1125 Fig. 232), is a smooth, almost perfect globe, shaped from a hard grey stone (granite?) containing light grey quartz crystals. It may be an unfinished mace-head, or it may have been used in its present form", Fig. 222 b, 1125.

<sup>215</sup> Arık 1937, Lev. I-LI, Al.786, XC-XCI, Al. 132, 134, XCII-XCIII, Al.165, CXL-CXLI, Al.924.

<sup>216</sup> *agg.*, Lev. XC, Al. 132, 134, XCII, Al.165, L, Al.786.

<sup>217</sup> Güterbock – Kendall 1995, Res. 3.7.

<sup>218</sup> Laroche 1960, No.181.

<sup>219</sup> Güterbock – Kendall 1995, 51.

<sup>220</sup> Alp 1999, 29. Ekmekekçi için bkz. Pecchioli-Daddi 1982, 76-79.

<sup>221</sup> Baltacıoğlu 1995, 2-3, Res.1.

yuvarlak nesne de ekmekek veya küre form-  
lu bir kap olarak tanımlanmaktadır<sup>222</sup>  
(**Res. 95**). Bu nesne tek elle tutulduğu  
için Alaca Höyük ve Boston örneklerine  
benzemekte fakat daha büyük olması ba-  
kımından onlardan ayrılarak, büyük zil  
betimlerine yaklaşmaktadır. Bununla bir-  
likte, büyük zillerin iki elle ortalarından  
tutulmaları nedeniyle, onlardan da ayrıl-  
maktadır. Şekli ve büyüklüğü, nesnenin  
bir tef betimi olabileceğini gösteriyorsa da  
taşınma biçimi ile yani, vücudun önünde  
ve ona dik olmak üzere bir elle tutulan,  
diğeri ile çalınan ya da göğüs seviyesinde  
veya daha yukarıda, omuz hizasında ve  
vücutun yan tarafında yine bir elle tutu-  
lan, diğeri elle çalınan MÖ 2. bin Mezopo-  
tamyaya<sup>223</sup> (**Res. 96**) ve Mısır (**Res. 97-  
98**)<sup>224</sup> teflerinden ayrılmaktadır. Bu ne-  
denle, nesnenin bir tefi temsil etmiş ol-  
ması olanaklı görülmemektedir. Nesneyi  
taşıyan kadının sağ elinin –çizim doğru  
ise– Alaca Höyük kabartmasındaki kraliçe  
gibi<sup>225</sup>, parmak uçlarının birleştirilerek yü-  
züne doğru çevrilmiş olması, onun kur-  
ban eylemi yapacağı şeklinde yorumlana-  
bilir. Söz konusu nesne hem bu nedenle  
hem de kadın tarafından sol eli ile alttan

tutulması nedeniyle, disk şeklinde  
(<sup>NINDA</sup> *kaggari-/kagri-*) veya küre biçiminde  
bir ekmekek (<sup>NINDA</sup> *purpura-*) olarak tanımla-  
nabilir<sup>226</sup>. Tel el Rimah'ta bulunmuş Orta  
Asur dönemine ait bir tablet üstündeki  
mühür baskısında taşlarla yapılmış basit  
bir ocağın önüne çömelmiş kadının iki eli  
ile tuttuğu yuvarlak iri nesne B. Parker ta-  
rafından pişirilecek ekmekek hamuru olarak  
tanımlanmıştır<sup>227</sup>. Yazılı kaynaklarda anla-  
tılan dinsel törenlerde sıvı ve ekmekek kur-  
banı işlemlerinin birlikte gerçekleştirilme-  
si<sup>228</sup>, bu tanımının doğruluğuna kanıt sayı-  
labılır. Hitit tabletlerinde geçen ve şekilli  
ekmekler arasında sayılan *nurati-*<sup>229</sup> ekme-  
ği, nar ile yapılan bir ekmekek çeşidi<sup>230</sup> veya  
nar biçiminde bir ekmekek olabilir<sup>231</sup>. Bir fal  
metninde, evvelce <sup>LÜ(MEŞ)</sup> *purapši-*<sup>232</sup> adam-  
larının tanrıya nar (*nurati-*) sundukları fa-  
kat artık vermedikleri için tanrının kızıp  
kızmadığı belirlenmektedir<sup>233</sup>. Bu metin-  
den anlaşıldığına göre, tanrılara sunulması  
nedeniyle, kabartmadaki görevlinin elinde  
tuttuğu nesne, altından (GUŞKIN) da  
üretildiği<sup>234</sup> öğrenilen nar meyvesi veya  
nar biçimli ekmekek olarak tanımlanabilir.  
Bununla birlikte, sanatçının narı aslına  
sadık kalarak, naturalist tarzda betimlemiş

<sup>222</sup> Böhmer 1975, 449, No. 376a; ayrıca bkz. Börker-  
Klähn – Börker 1975, 28, dn. 78, Abb. 28d.

<sup>223</sup> Rimmer 1969, Pl. VI, a-b, Ur (MÖ erken 2.bin), c  
buluntu yeri bilinmiyor (MÖ 2.bin), VIIa Nimrut  
(MÖ 8. yy.); ayrıca bkz. Spycket 1972, Fig. 31-32;  
Opificius 1961, 159-160, no. 581'de betimlenen  
tefin alttan tek elle tutulması eserimize benziyor gibi  
görünüyorsa da diğeri elin duruşu farklıdır; Meyers  
1991, 18; Dinçol 1999, 34; Collon 2003, 101.

<sup>224</sup> Manniche 1991, Fig. 5, 8, 49.

<sup>225</sup> Baltacıoğlu 1995, Res.1. Yazılıkaya kabartmalarında  
(Bittel ve diğ. 1975, Taf. 58/43, 45-46, 59/48-63,  
64/Yekbaz) ve bazı mühürlerde (Poetto 2002, 637,  
Nr. 1; ayrıca bkz. Herbordt 2005, Taf. 49, no. 622c)  
betimlenen tanrıçalar da bir ellerini aynı şekilde  
yüzlerine doğru çevirmişlerdir. Bu örneklerden, söz  
konusu el hareketinin kadınlara özgü olduğu  
anlaşılmaktadır.

<sup>226</sup> Mısır görsel sanatlarında yuvarlak/disk şeklinde  
ekmekek veya keklerin pişirilmesini gösteren betimler  
için bkz. Smith 1946, Fig. 196a-b; ayrıca bkz. Del-  
wen 2000, 566, Fig. 22.14.

<sup>227</sup> Parker 1974, 185-186, Pl. XXX, Fig. 1.

<sup>228</sup> Götze 1971, 77, no. 1-4, 80, no. 42, 81-83, no. 63-  
66, 68, 71-80, 84, no. 100-101, 85, no. 114, 87, no. 136,  
138-139, 141-143, 88, no. 152.

<sup>229</sup> HEG II (N), 351, *nurati-*.

<sup>230</sup> Hoffner 1974, 175; ayrıca bkz. Ünal 2007, 495 <sup>NIN-  
DA</sup> *nurati*, “narlı ekmekek?”.

<sup>231</sup> Hoffner 1974, 207.

<sup>232</sup> Pecchioli-Daddi 1982, 255-257.

<sup>233</sup> Berman 1982, 96.

<sup>234</sup> CHD (L-N), 475, *nurati-2*; CAD (N), 345-346,  
nurmû; ayrıca bkz. Siegelova 1986, 444, “30 NU-  
ÜR-MU GUŞKIN”, 445, “30 goldene Granatäpfel”.

olabileceği kabul edildiğinde, nesnenin nar meyvesinden daha büyük olması bu olasılığın geçerliliğini engellemektedir. Hitit envanter metinlerinde madenden üretilmiş, ancak cinsi bilinmeyen altın, gümüş, tunç ve demirden çok sayıda meyveden (GURUN)<sup>235</sup> söz edilmektedir.<sup>236</sup> Bunlar arasında bulunan elma modellerinin<sup>237</sup>, örnekleri kazılarda bulunmamakla birlikte, görsel sanatlardaki betimi yuvarlak şekilli olmalıdır. Bu bilgiye göre, söz konusu betimin bir elma modelini temsil etmiş olabileceği akla gelirse de nar örneğinde olduğu gibi, elmanın da söz konusu nesneden daha küçük bir meyve olması nedeniyle bu olasılık da geçerli olmamalıdır.

Küçük ölçülü yuvarlak formlar sadece üç eserde, yumruk şeklindeki kapta (**Res. 93**), Alaca Höyük kabartmasında (**Res. 94**) ve bir mühürde (**Res. 95**) dinsel tören sırasında kült görevlileri ve bir kraliçe tarafından, ayası yukarı doğru çevrilen tek elde taşınırken gösterilmiştir. Sanatçı böyle yaparak söz konusu nesnelere törende özel bir işlevinin bulunduğunu anlatmak istemiş olabilir. Alaca Höyük kabartmasında kraliçenin önünde, oturan tanrıçaya yönelmiş durumdaki kralın, elinde tuttuğu gaga ağızlı testi (<sup>DUG</sup>*išpantuzzi*)<sup>238</sup> ile tanrıçanın ayaklarına doğru libasyon yaparken gösterilmiş olması ve

tabletlerde *purpura*- hamurlarının, nar ve elma meyvelerinin/modellerinin ve ekmeleklerinin törenlerde tek olarak elde taşındığını kanıtlayan herhangi bir bilgiye rastlanılmaması, kraliçenin elinde de bir kap bulunması olasılığını ön plana çıkarılmaktadır. Hitit tabletlerinde, tapınaklarda gerçekleştirilen dinsel törenlerde, içine parfüm (İ.DÜG.GA) ve yağ (İ) konularak kullanıldığı öğrenilen <sup>DUG</sup>*purpuri*-, top/küre biçiminde bir kap olarak tanımlanmaktadır<sup>239</sup>. Bu kap Kummani kentinin rahibi Papanikri ritüelinde<sup>240</sup> çoğul olarak *hupurni*- kabı (II <sup>DUG</sup>*hupurni*) ile birlikte geçmektedir<sup>241</sup>. Anılan ritüelde sayıları on dört olan *purpuri*- kaplarından yedisine parfüm, yedisine yağ konulmakta<sup>242</sup> ve *hupurni*- kapları gibi, üstü açık bırakılmaktadır<sup>243</sup>. Bu durumda kraliçenin elindeki kurs biçimli nesne, içine parfüm konduğu için küçük ölçülü olduğu anlaşılan <sup>DUG</sup>*purpuri*- olarak tanımlanabilir. Tabletlerde bu kapların törenlerde ne şekilde kullanıldığı konusunda ayrıntılı bilgilere rastlanılmamasına rağmen, şimdilik kaydıyla bu tanım akla yakın gelmektedir.

Müller-Karpe tarafından, KT 1 tipi olarak belirlenen (**Res. 99**), Boğazköy'de

<sup>235</sup> Ünal 2007, 138a-b.

<sup>236</sup> Koşak 1982, 177-178, CTH 250 (30) = KUB 42:35 3-4 1, *ME* GURUN GÜŞKIN 74 GURUN-*ma* KÜ.BABBAR, 179-180, CTH 250 (32) = KUB 42, 40 III 6 15 GURUN GÜŞKIN; 1986, 126, b. ingots: “20 [*pu*]puruš AN.BAR”, 131i jewellery and ornaments: IV<sup>7</sup> GİŞHAŞHUR AN.BAR “four apples of iron” (KBo 4.1 ay.30)”.

<sup>237</sup> Ünal 1993, 18, “altın, gümüş, bronz ve demirden elma modelleri”.

<sup>238</sup> Ünal 2007, 277 “(<sup>DUG</sup>)*išpantuzzi*-/*išpanduzzi*”.

<sup>239</sup> Friedrich 1952, 174, “gefäß in Kugelform”; ayrıca bkz. *CHD* (P), 390-391, <sup>DUG</sup>*purpuri* “ball shaped vessel”; *HEG* II (P), 664, “gefäß in Kugelform”, Topf ?; Güterbock 1957, 351-352, “kloss”, “klumpen”; Hoffner 1974, 147, “balls”, 178, “small ball”, 207, “ball, sphere”; Coşkun 1988, 1506; Rieken 1999, 231; Ünal 2007, 555, “<sup>DUG</sup>*purpuri* top şeklinde yuvarlak bir kap”.

<sup>240</sup> Laroche 1966, 136 no. 933.

<sup>241</sup> Sommer – Ehelolf 1924, 57, “II 41-43”; ayrıca bkz. Coşkun 1988, 1506.

<sup>242</sup> *CHD* (P), 391, <sup>DUG</sup>*purpuri*; ayrıca bkz. Coşkun 1988, 1506; Rieken 1999, 232; Mouton 2008, 98, 105.

<sup>243</sup> Metinlerde bazı kaplara konulan maddelerden sonra üzerleri incir yaprakları ile örtülmektedir, bkz. Coşkun 1988, 1506, “*İSTU* GİŞMA *ištappan*”.

bulunmuş Hitit kapları, şişkin karınlı ve yuvarlak ana formlarına dayanılarak *purpuri-* kapları ile ilişkilendirilmektedir<sup>244</sup>. Formlarının alttan ısıtmaya uygun olduğu belirtilen<sup>245</sup>, olasılıkla iki kulplu olan ve mutfak kapları olarak adlandırılan bu kapların çapları 17-32 cm. arasında değişmektedir. Alaca Höyük'te 1964 yılı kazılarında "Eski Hitit"<sup>246</sup> katında bulunmuş olan basit ağız kenarlı, kulpsuz küre formu pişmiş toprak kap<sup>247</sup> (**Res. 100**) tabletlerde geçen *purpuri-* kabına, şekli ve ölçüsü bakımından, Boğazköy kaplarından daha çok uymaktadır. Ağız çapı 5. cm., karın çapı 10 cm., yüksekliği ise 9 cm. olan bu kap, içine parfüm ve yağ konularak törenlerde kullanılan *purpuri-* kaplarının işlevine uygun büyüklüktedir. Yumruk biçimli kap kabartmasında (**Res. 93**) ve Alaca Höyük kabartmasında (**Res. 94**) tek elde taşınan nesnelerin biçimleri ve tek avuç içine sığmış olmaları, Alaca Höyük kabının küçük ölçülü oluşu ile uyumludur. Bu kap, Müller-Karpe tarafından <sup>DUG</sup>*purpuri-* için aday gösterilen kaplar ile karşılaştırıldığında, tabletlerde <sup>DUG</sup>*purpuri-*'nin tek başına kullanıldığına ilişkin bir bilgiye rastlanılmamasına rağmen, hacminin çok daha küçük olması bakımından şimdilik kaydı ile <sup>DUG</sup>*purpuri-* için en uygun aday durumundadır. Bu noktada söz konusu kabın toprak, top anlamına gelen *kugulla-* olarak tanımlanabileceği olasılığı akla gelebilir ise de metinlerde *kugulla-* DUG determinatifi

ile birlikte bugüne kadar hiç kullanılmadığından<sup>248</sup>, bu olasılık geçerli olmamalıdır.

Yukarıda sözü edilen Hitit mühür baskısındaki kadının elinde betimlenmiş yuvarlak nesne (**Res. 95**), yazılı kaynaklardan, <sup>DUG</sup>*purpura-*'nin içine yağ ve parfüm konulduğu bilgisine göre küçük ölçülü olabileceğinin belirlenmesi nedeniyle, *purpuri-*'yi değil, yuvarlak biçimli büyük bir ekmeği (Sg.Akk.c. <sup>NINDA</sup>*kugullan*(?)) temsil etmiş olabilir.

Yumruk şeklindeki kap kabartmasında Bitki/Dağ tanrısının arkasında bulunan ve kerpiç ile yapıldığı düşünülen yapının (**Res. 101**), T. Kendall tarafından, bir kent kulesinin betimi olduğu ileri sürülmektedir<sup>249</sup>. Fakat kuleli Hitit vazolarında kulelerin belirgin bir özelliği olan mazgalları ile birlikte betimlendiği<sup>250</sup> (**Res. 22**) dikkate alınırca, yumruk şeklindeki kaptaki yapının, mazgallara sahip olmaması nedeniyle, bir kent kulesini betimlemiş olması uzak bir olasılıktır. H. G. Güterbock tarafından, üzerinde yer alan betimler nedeniyle, yapının kent kulesi olarak tanımlanamayacağı, kabartmada kralın libasyon yaptığı sunak üstündeki nesnelerle bu elemanların benzeştiği belirtilerek yapının bir sunak ve üstündeki nesnelere yuvarlak olanın eklemek olabileceği ileri sürülmüştür<sup>251</sup>. Yazılıkaya'da Boğazköy I ve V no.lu tapınak avlularında bulunan tek odalı yapı kalıntılarının P.

<sup>244</sup> Müller-Karpe 1988, 50-51.

<sup>245</sup> *age*, 50-51.

<sup>246</sup> Hitit kültürünün en eski katı olarak adlandırılan bu yapı katı kazı raporlarında "IV" olarak gösterilmektedir, bkz. Koşay – Akok 1966, 17, 1973, 2-3.

<sup>247</sup> Koşay ve diğ. 1965, 167, 210, "ALP.152"; ayrıca bkz. Koşay – Akok 1973, 18, "ALP.152 Piş. Top. Kap. Küre biçimli".

<sup>248</sup> Erkut 1990, 5; 2006, 109. krş. Carruba 1966, 37, not 63; Taracha 1989, 294, "Die *kugulla*-gefäße.

<sup>249</sup> Güterbock – Kendall 1995, 54, Fig. 3.7.

<sup>250</sup> Bittel 1958, 31-34, Fig. 34 a-b, 36-37; ayrıca bkz. Fischer 1963, 71, 72, 148, Taf. 123, no. 1080, 1082; Müller-Karpe 2003, Abb. 1-2; Neve 2001, Fig. 2b-d; Baltacıoğlu 2007, 407-408, Res. 47-48; Schachner 2009, 482, Res. 7.

<sup>251</sup> Güterbock – Kendall 1995, 54.

<sup>178</sup> Neve 1967; ayrıca bkz. Naumann 1985, 469.

Neve tarafından sunak kuleleri olarak tanımlanmasına ve üstünde kurban kesme töreninin yapılmış olabileceği düşüncesine<sup>252</sup> dayanılarak söz konusu betimin bir kule sunağı temsil etmiş olabileceği de aynı nedenlerle olanaklı görülmemektedir. Kralın libasyon yaptığı sunak üstündeki yuvarlak nesnenin (**Res. 59**), lir çalan müzisyenin önündeki görevlinin elinde tuttuğu yuvarlak nesne (**Res. 79**) ile benzerliği göz önüne alınsa da, noktalarla bezemiş olması ve ortasında bir çizginin bulunması, onun Güterbock'un da belirttiği gibi, ekmeği temsil etmiş olduğunu göstermektedir. Lir çalanın önündeki görevlinin elinde bulunan ise, <sup>DUG</sup>purpuriyi betimlemiş olmalıdır<sup>253</sup>.

Kıbrıs Arkaik Dönem<sup>254</sup> mezarlarında ortaya çıkarılan bazı kadın heykelciklerinin ellerinde taşıdıkları yuvarlak şekilli nesnelere davul, tef veya güneş kursu olarak tanımlanmıştır<sup>255</sup>. Bunlar çalgılardan daha küçük ölçülüdür ve tutuluş biçimleri çalgıların tutuluş şekillerinden farklıdır<sup>256</sup>. Göğsün alt kısmında tek elle tutulan küçük ölçülü küre biçimindeki nesnelere, V. Karageorghis tarafından meyve olarak tanımlanmıştır<sup>257</sup>. Fakat O'Bryhim tarafından, anılan nesnelere pelvik bölgesi karşısında, kolların aşağıya doğru sarkıtılarak iki elle tutulurken gösterilmesi, ağır olmalarına bağlanmış, meyvelerin daha küçük

ölçülü oldukları ve tek elle taşıdıkları ile sürülerek V. Karageorghis'in tanımına karşı çıkmıştır<sup>258</sup>. Söz konusu nesnelere küre formu oldukları belirtilerek Latin yazarlarca sözü edilen<sup>259</sup> kutsal taşlar/kült taşları (*Baetyl*)<sup>260</sup> olarak tanımlanmıştır<sup>261</sup>. MS 1. yüzyılın erken tarihlerine ait, Baalbek yakınlarında bulunmuş, tahtta oturan tanrıça heykelinin bir dizi üstünde yer alan küre formlu taş, kült taşı (*Baetyl*) olarak tanımlanmış ve tanrının anikonik<sup>262</sup> betimi olarak değerlendirilmiştir<sup>263</sup>. Sidon sikkelerinde ise, küre formlu meteor taşlarının Astarte arabasında betimlendiği görülmektedir<sup>264</sup> (**Res. 102**). Sidon ve çevresinde bulunmuş tahtlarla ilgili bir anikonizmden de söz edilmektedir. Adak olduğu anlaşılan, bir bölümü normal bo-

<sup>258</sup> O'Bryhim 1997, 40.

<sup>259</sup> Moore 1903.

<sup>260</sup> Daremberg – Saglio 1877, 642-647; ayrıca bkz. Price – Trell 1977, 147-148, 169-170, Fig. 266; O'Bryhim 1997, 40-42. *Baetyl* için ayrıca bkz. Charpin 1987; Durand 1987; 1988; Dietrich ve diğ.1989; Hutter 1993.

<sup>261</sup> O'Bryhim 1997, 40, Fig.2-3.

<sup>262</sup> Mettinger anikonizm terimini, tanrıların ikonik olarak (antropomorfik veya teriomorfik) temsil edilmedikleri yerlerde anikonik betimlerin ana kült sembolleri olarak hizmet verdiği bir anlayış olarak tanımlamaktadır, bkz. Mettinger 2004, 90, "... the term aniconism I am using it to refer to cults where there is no iconic representation of the deity (anthropomorphic or theriomorphic) serving as the dominant or central cult symbol."

<sup>263</sup> Mouterde 1942, 140, Pl. 10/2; O'Bryhim, bu nesnelere ayrı üretilip, heykelcilere tutturulabilmesi için, parmakla baskı uygulanması nedeniyle, yandan bakıldığında düzgün bir küre formunda olmadıklarını belirtmektedir (O'Bryhim 1997, 40-41); buna karşın Karageorghis, Kıbrıs'ta bulunan kült taşlarının (*Baetyl*) yassı değil, küre veya koni biçiminde olduklarına işaret ederek heykelcilerin tuttukları nesnelere tef veya davul olarak tanımlanması gerektiğini ileri sürmektedir (Karageorghis 1998, 30).

<sup>264</sup> Ronzevalle 1934, 133-134; ayrıca bkz. O'Bryhim 1997, 40-41.

<sup>265</sup> O'Bryhim 1997, 40-41; ayrıca bkz. Mettinger 2004, 92, Fig. 5.

<sup>179</sup> Özgüç 1989, Pl. 104/2 (197); 2006, Lev. 3/CS 266, 11/CS 311; Özgüç – Tunca 2001, Lev. 5/CS 32, 24/CS 138-139, 25/CS 143, 27/CS 160, 28/CS 167-168, 33/CS 199.

<sup>253</sup> Betimin üzerindeki uçları aşağı dönük "açı" biçimindeki şekil, kulbu işaret etmiş olmalıdır.

<sup>254</sup> Reyes 1994, XVIII, "Cypro-Achaic Period I-II: 150-750 B.C.

<sup>255</sup> Marantidou 2009, 176, Fig. 8.

<sup>256</sup> O'Bryhim 1997, Fig. 5.

<sup>257</sup> Karageorghis 1987, 703, Fig. 83.

yuttan daha küçük ölçülü tahtların büyük bir bölümü boş olmakla birlikte, oturma yerlerindeki çukurlar nedeniyle, buraya oturan bir tanrı heykelinin konulmuş olabileceği gibi başka nesnelere de yerleştirilmiş olabileceği belirtilmektedir.<sup>265</sup> Bunlardan birinde ise, tahtın arkalığının iç tarafına alçak kabartma stel betimi yapılmıştır.<sup>266</sup> Bazen oturma yerine küre formu bir nesne konulduğu, bazen de üstüne herhangi bir nesnenin yerleştirilmesine engel olacak şekilde dik eğimli bir orturma alanına sahip olması nedeniyle boş bırakıldığı görülmektedir.<sup>267</sup>

Yukarıdaki bilgiler ile ilgili olarak Hitit yazılı kaynaklarına bakıldığında, tanrı(ça)lardan genellikle antropomorfik ve zoomorfik olarak söz edilmekle birlikte, *hwwaši*/<sup>NA4</sup>ZI.KIN/SIK(K)ANU(M)<sup>268</sup>, <sup>KUŠ</sup>*kurša*<sup>269</sup>, güneş kursu<sup>270</sup>, kap (*wakšur*<sup>271</sup>, *haršiyalli*<sup>272</sup>), silah (<sup>GIŠ</sup>TUKUL)<sup>273</sup> gibi, tanrı(ça)ların anikonik betimlerine de rastlanılmaktadır.<sup>274</sup> <sup>KUŠ</sup>*kurša*'ya Zithariya ve Hatenzuwa kentlerinin Koruyucu Tanrısı'nın anikonik betimi olarak tapınılmaktadır. Örneği *Paškwatti* ritüelinde görüldüğü gibi, bazen aynı tanrıya bile

anikonik ve ikonik olmak üzere değişik betimler (*hwwaši*, <sup>DUG</sup>*haršiyalli-*, ALAM /*ešri-*/*šuniyatar*<sup>275</sup>) kanalıyla tapınılmaktadır.<sup>276</sup> Tabletlerde Hatti kökenli tanrıça Halmašuit'ten kült tahtı olarak söz edilmekte ve bu kaynaklarda bazen kült nesnesi bazen de tanrıça olarak geçmektedir.<sup>277</sup> MÖ 12. yüzyıl metinlerinde <sup>GIŠ/D</sup>DAG olarak sözü edilen bu tanrıça hiçbir zaman insan biçimli betimlenmemiştir.<sup>278</sup> M. Popko'ya göre <sup>GIŠ/D</sup>DAG, kült törenlerinde kral-kraliçe çiftinin oturdukları yükseltilmiş bir platformdur.<sup>279</sup> Bu bilgiler, Hititlerin varlıklarının belirlendiği Asur Ticaret Kolonileri Çağı'ndan başlayarak görsel sanatlarda tek elle özenle taşınan yuvarlak formu nesnelere, arada uzun bir zaman aralığının bulunmasına rağmen tanrı(ça)ların anikonik betimi olabilir mi sorusunu akla getirmektedir. Fakat bu sorunun yanıtlanabilmesi, işkilsiz araştırmalarla daha çok bilgi edinilmesine bağlıdır.

Boğazköy metinlerinde Hitit Çağı ile Asur Ticaret Kolonileri Çağı arasındaki dinsel ilişkilerin varlığını gösteren Hitit metinleri, Koloni Çağı'nın dinsel alanda belleklerden silinmediğini gösteren örnekler olarak değerlendirilmektedir.<sup>280</sup> Konumuzla ilgili olarak iki çağ arasında her-

<sup>265</sup> *age*, 92.

<sup>266</sup> *age*, 92, Fig. 2 (Khirbat et Tayyiba).

<sup>267</sup> *age*, 92, Fig. 3 (throne Seyrig), 4 (Phoenician throne).

<sup>268</sup> Darga 1969, 499, "Firtina Tanrısı'nın <sup>NA4</sup>*hwwaši*- taşı kurban masası üzerine yerleştirilmektedir (KUB XXXV 133 I 16). Burada söz konusu <sup>NA4</sup>*hwwaši*'nin küçük ve sembol niteliğinde olması gerekir."; ayrıca bkz. Otten 1953, 109; Güterbock 1983, 215-216; Haas 1994, 507-509; Korfmann 1998, 373-377.

<sup>269</sup> Haas 1994, 510; Taracha 2009, 57-58.

<sup>270</sup> Güterbock 1983, 216; ayrıca bkz. Taracha 2009, 61.

<sup>271</sup> Ünal 2007, 780.

<sup>272</sup> Ünal 2007, 186."

<sup>273</sup> Güterbock 1983, 214-215; ayrıca bkz. Taracha 2009, 61.

<sup>274</sup> Popko 1995, 41, 76, 101; ayrıca bkz. Collins 2005, 22; Hazenbos 2003, 173-190; Taracha 2009, 46, aniconic form of *kurša*, 57-58, 60-62, 103, 112 "kurša bag".

<sup>275</sup> Ünal 2007, 15.

<sup>276</sup> McMahon 1991, 19-23, "Zithariya", 33-34 "*Hatenzuwa*"; ayrıca bkz. Popko 1995, 140.

<sup>277</sup> Popko 1978, 62; 1995, 71, 81; ayrıca bkz. Taracha 2009, 49, "Halmašuit was one of the cult objects in the temple of the War-God...", 61, "Throne-goddess Halmašuit, who appears to have never had any anthropomorphic image."

<sup>278</sup> Popko 1995, 71 ve dn. 161; ayrıca bkz. Taracha 2009, 61.

<sup>279</sup> Popko 1995, 71.

<sup>280</sup> Ünal 1997, 351-356. Asur Ticaret Kolonileri Çağı tanrıları için bkz. Kryszat 2004; 2006; ayrıca bkz. Taracha 2009, 27-32.

hangi bir ilişkinin bulunup bulunmadığının anlaşılabilmesi için Koloni Çağı yazılı kaynaklarına bakıldığında, çağın anlamına ve amacına uygun olarak daha çok altın, gümüş olmak üzere değerli madenlerin ve ticari malların adak olarak (*ikrubum*)<sup>281</sup> tanrılara verildiğinin kayda geçtiği görülmektedir<sup>282</sup>. Bu adaklar bugünkü bilgimize göre, görsel sanatlarda betimlenmemiştir. Buna karşın, Hitit görsel sanatlarında betimlenen dinsel törenler, Hitit metinleri dikkate alınarak, Koloni Çağı dinsel tören betimleri karşılaştırıldığında aralarında yakın ilişkinin bulunduğu anlaşılmaktadır. Bu bağlamda sunaklar üstünde en çok betimlenen fakat tanımları konusunda yazılı kaynaklara başvurulmamış olan yassı, halka ve küre biçimli nesnelere Hitit dinsel törenlerinin en önemli etkinliklerinden biri olan kurban eylemi sırasında kullanılan ekmekleri betimlediği anlaşılmaktadır. Bu ekmeklerin Hitit yazılı kaynaklarındaki karşılıklarının sırası ile <sup>NINDA</sup> *kaggari-/kagri*, <sup>NINDA</sup> *huri-* ve <sup>NINDA</sup> *purpura-* veya <sup>NINDA</sup> *ku-gullan(?)* olabileceği görülmüştür. Bu ekmek çeşitlerinin Asur Ticaret Kolonileri Çağı'nda az olmak üzere Eski Asur, Eski Suriye fakat çoğunlukla yerli biçemdeki mühürlerde karşımıza çıkması, iki dönemin görsel sanatlarında dinsel tören sürekliliğini belgelemektedir. Bu betimlerde, tapınanlar ile tanrıların ellerinde görülen ve küre biçimli küçük kapları temsil etmiş olabileceği düşünülen yuvarlak formulu nesnelere ise, iki çağ arasındaki ilişkinin başka bir kanıtı olarak değerlendirilebilir. Bu nesnelere, MÖ 1. bine tarihlenen ve tanrıların anikonik betimleri olarak tanım-

lanan yuvarlak şekilli nesnelere arasında anlam ve/veya işlev bakımından paralellik bulunup bulunmadığı konusunun aydınlatılması işkilsiz araştırmalarla elde edilebilecek yeni bilgilere bağlıdır.

<sup>281</sup> CAD (I-J), 64-66, *ikribu 2*.

<sup>282</sup> Hirsch 1961, 59-64; ayrıca bkz. Dercksen 1997, 95-97; 2004, 79, 88-89, 95-97; Şahin 2000, 238-240.

### Resim Listesi

- Res. 1** Truva. Yatay halka gövdeli kap. Blegen 1935, Fig. 4.
- Res. 2** Truva. Yatay halka gövdeli kap. Schliemann 1881, No. 1110.
- Res. 3** Truva. Yatay halka gövdeli kap. Schliemann 1881, No. 1111.
- Res. 4** Truva. Yatay halka gövdeli kap. Schliemann 1881, No. 1392.
- Res. 5** Ugarit. Dikey halka gövdeli kap. Schaeffer 1949, Pl. XL.
- Res. 6** Konya Karahöyük. Dikey halka gövdeli kap. Alp 1999, 76.
- Res. 7** Konya Karahöyük. Dikey halka gövdeli kap. Alp 1999, 76.
- Res. 8** Boğazköy. Dikey halka gövdeli kap. Darga 1992, Res. 29.
- Res. 9** Eskişehir. Kültür odası modeli. Anadolu Medeniyetleri Müzesi (Fotoğraf: H. Baltacıoğlu)
- Res. 10** Mısır. Thebes kentindeki bir mezarındaki duvar resminden ayrıntı. Darby ve diğ. 1976, Fig. 19.7.
- Res. 11** Horoztepe. Çalpara. Özgüç – Akok 1958, Lev. VII, 3.
- Res. 12** Horoztepe. Çalpara. Özgüç – Akok 1958, Lev. VII, 4-5.
- Res. 13** Kültepe. Çalpara. Özgüç 1986, Lev. 128, 1-2.
- Res. 14** Kültepe. Çalpara. Özgüç 1986, Lev. 128, 3-4.
- Res. 15** Akarçaytepe. Taş küre. Özbaşaran 2008, Res. 5.
- Res. 16** Alishar. Granit (?) Top. Schmidt 1932, Fig.222, b 1125.
- Res. 17** Alaca Höyük. Eski Hitit Katı'nda (4) bulunmuş pişmiş toprak top. Arık 1937, Lev. XCI, Al.134.
- Res. 18** Alaca Höyük. Eski Hitit Katı'nda (4) bulunmuş pişmiş toprak top. Arık 1937, Lev. XCI, Al.132.
- Res. 19** Alaca Höyük. Eski Hitit Katı'nda (4) bulunmuş pişmiş toprak top. Arık 1937, Lev. LI, Al.786.
- Res. 20** Alaca Höyük. Eski Hitit Katı'nda (4) bulunmuş pişmiş toprak top. Arık 1937, Lev. XCII, Al.165.
- Res. 21** Alaca Höyük. Eski Hitit Katı'nda (4) bulunmuş pişmiş toprak top. Arık 1937, CXL, Al.924.
- Res. 22** Boğazköy. Eski Hitit kuleli, mazgallı kap parçası. Bittel 1976, Fig. 102.
- Res. 23** Kültepe. Silindir mühür baskısı. Leinwand 1984, Fig. 53.
- Res. 24** Kültepe. Karum mühür baskısı. Teissier 1994, No. 475.
- Res. 25** Kültepe. Silindir mühür baskısı. Özgüç – Tunca 2001, Lev. 24 CS 138.
- Res. 26** Kültepe. Silindir mühür baskısı. Özgüç – Tunca 2001, Lev. 28 CS 167.
- Res. 27** Alalah. Silindir mühür baskısı. Collon 1982, 56, no. 22.
- Res. 28** Kültepe. Silindir mühür baskısı. Leinwand 1984, Fig. 64.
- Res. 29** Kültepe. Silindir mühür baskısı. Teissier 1994, No. 307.
- Res. 30** Kültepe. Silindir mühür baskısı. Leinwand 1984, Fig. 51.



- Res. 31** Kültepe. Silindir mühür baskısı. Leinwand 1984, Fig. 68.
- Res. 32** Kültepe. Silindir mühür baskısı. Leinwand 1984, Fig.116.
- Res. 33** Kültepe. Silindir mühür baskısı. Teissier 1994, No. 358.
- Res. 34** Kültepe. Silindir mühür baskısı. Leinwand 1984, Fig. 63.
- Res. 35** Kültepe. Silindir mühür baskısı. Özgüç – Tunca 2001, Lev. 24, CS 139.
- Res. 36** Kuruçay. Yatay halka gövdeli kap. Duru 1996, Lev. 81/5.
- Res. 37** Kültepe. Silindir mühür baskısı. Özgüç – Tunca 2001, Lev. 22 CS 122.
- Res. 38** Kültepe. Silindir mühür baskısı. Özgüç – Tunca 2001, Lev. 41/CS 250.
- Res. 39** Eski Suriye biçeminde silindir mühür baskısı. Matoušová-Rajmová 1978, No. 11.
- Res. 40** Eski Mısır Beni Hasan duvar resmi, Touny – Wenig 1969, Text, abb. 21.
- Res. 41** Eski Mısır Beni Hasan duvar resmi, Touny – Wenig 1969, Text, abb. 20.
- Res. 42** Eski Mısır Beni Hasan duvar resmi, Touny – Wenig 1969, Text, abb. 20.
- Res. 43** Kültepe. Silindir mühür baskısı. Mellink 1987, Pl. XVIII, 4.
- Res. 44** Kültepe. Silindir mühür baskısı. Özgüç – Tunca 2001, Lev. 25 CS 143.
- Res. 45** Kültepe. Silindir mühür baskısı. Leinwand 1984, Fig.44.
- Res. 46** Kültepe. Silindir mühür baskısı. Leinwand 1984, Fig. 135.
- Res. 47** Kültepe. Silindir mühür baskısı. Teissier 1994, No.20.
- Res. 48** Kültepe. Silindir mühür baskısı. Teissier 1994, No. 65.
- Res. 49** Kültepe. Silindir mühür baskısı. Teissier 1994, No.70.
- Res. 50** Kültepe. Silindir mühür baskısı. Teissier 1994, No. 308.
- Res. 51** Kültepe. Silindir mühür baskısı. Matouš – Matoušová-Rajmová 1984, Abb. 43.
- Res. 52** Hitit İmparatorluk Çağı damga mühür baskısı. Böhmer – Güterbock 1987, Tafel XXIV, no.205c.
- Res. 53** Hitit İmparatorluk Çağı damga mühür baskısı. Böhmer – Güterbock 1987, Tafel XX, no.183A.
- Res. 54** Hitit İmparatorluk Çağı mühür baskısı. Herboldt 2005, Taf. 21, no.270b.
- Res. 55** Hitit İmparatorluk Çağı silindir mühür baskısı. Beran 1959-1960, Abb. 1.
- Res. 56** Eski Hitit Çağı çekiç başlı mühür baskısı. Böhmer – Güterbock 1987, Abb. 39 d.
- Res. 57** Eskiyapar Eski Hitit Çağı kült kabı. Alp 2003, Res. 17.
- Res. 58** Schimmel koleksiyonu geyik BIBRU'su frizinden ayrıntı. Alp 1983, abb. 6h.
- Res. 59** Yumruk şeklindeki kap kabartmasından ayrıntı. Güterbock – Kendall 1995, Fig. 3.7.

- Res. 60** Hitit İmparatorluk Çağı damga mühür baskısı. Dinçol 1983, Lev. VIII/8B.
- Res. 61** Boğazköy. Mühür baskısı. Böhmer – Güterbock 1987, Taf. XXXIII, no. 258b.
- Res. 62** Alalah. Silindir mühür baskısı. Collon 1982, 74, No. 47.
- Res. 63** Bitik. Kült vazosu. Schuol 2004, Taf. 21, no. 21.
- Res. 64** Alaca Höyük kabartmalı vazo parçası. Schuol 2004, Taf. 5, no. 19.
- Res. 65** İnandıktepe. kült vazosu. Özgüç 1988, Res. 64, no.40.
- Res. 66** İnandıktepe. Kült vazosu. Özgüç 1988, Res. 64, no.50.
- Res. 67** İnandıktepe. Kült vazosu. Özgüç 1988, Res. 64, no.51.
- Res. 68** İnandıktepe. Kült vazosu. Özgüç 1988, Res. 64, no.54.
- Res. 69** İnandıktepe. Kült vazosu. Özgüç 1988, Res. 64, no.56.
- Res. 70** İnandıktepe. Kült vazosu. Özgüç 1988, Res. 64, no.60.
- Res. 71** İnandıktepe. Kült vazosu. Özgüç 1988, Res. 64, no.61.
- Res. 72** Hüseyindede. Kült vazosu. Ayrıntı. Yıldırım 2002, Fig. 3.
- Res. 73** Hüseyindede. Kült kabı kabartmasından ayrıntı Sipahi 2000, Abb. 3.
- Res. 74** Hüseyindede. Kült kabı kabartmasından ayrıntı Sipahi 2000, Abb. 3.
- Res. 75** Hüseyindede. Kült kabı kabartmasından ayrıntı Sipahi 2000, Abb. 3.
- Res. 76** Hüseyindede. Kült kabı kabartmasından ayrıntı Sipahi 2000, Abb. 3.
- Res. 77** Schimmel koleksiyonu geyik BIBRU'su kabartmasından ayrıntı. Böhmer 1983, Fig. 49.
- Res. 78** Alışar. Kabartmalı vazo parçası. Böhmer 1983, Abb. 16.
- Res. 79** Kabaklı. Kabartmalı vazo parçasından ayrıntı. Böhmer 1983, Abb. 15.
- Res. 80** Tell Halaf. Geç Hitit ortostatı. Schuol 2004, Taf.14, no. 42.
- Res. 81** Boğazköy. Kabartmalı vazo parçası. Böhmer 1983, Taf. IX, no.25.
- Res. 82** Zincirli. Geç Hitit ortostatı. Schuol 2004, Taf. 13, no. 39.
- Res. 83** Zincirli. Geç Hitit ortostatı. Schuol 2004, Taf. 13, no. 40.
- Res. 84** Horoztepe. Eski Tunç Çağı Mezarlığı. Çalpara, Özgüç – Akok 1957, Res. 36.
- Res. 85** Maraş. Geç Hitit Çağı mezar steli. Schuol 2004, Taf. 16, no. 47.1.
- Res. 86** Alaca Höyük. Eski Hitit Çağı kabartmalı vazo parçası. Özgüç 1993, Fig. 5.
- Res. 87** Hazor. Heykelcik. Yadin ve diğ. 1960, Pl. LXXVI, 12.
- Res. 88** Eski Babil Çağı tef. Stauder 1970, Fig.2.
- Res. 89** Kıbrıs. Heykelcik. Karageorghis 1965, Fig. 22.
- Res. 90** Kıbrıs. Heykelcik. Karageorghis 1998, Fig. 34.

- Res. 91** Tef alan kadın (Dairezen). Osmanlı İmparatorluđu (XVI yy.), Tuđlacı 1985, 101 üstte solda.
- Res. 92** Ge Hitit ađı. Maraş mezar steli. Schuol 2004, Taf. 16, no. 47.1.
- Res. 93** Hitit İmparatorluk ađı yumruk biçimli kap kabartmasından ayrıntı. Güterbock – Kendal 1995, Fig. 3.7.
- Res. 94** Alaca Höyük. Sfenksli Kapı Kabartması. Baltacıođlu 1995, Res. 1.
- Res. 95** Eski Hitit mühür baskısı. Börker-Klähn – Börker 1975, Abb. 28d.
- Res. 96** Eski Babil kil kabartması. Spycket 1972, Fig. 32.
- Res. 97** Mısır. Tef alan müzisyen rahibe betimi. Blackman 1921, Fig. 4.
- Res. 98** Mısır. Tef alan müzisyen. Manniche 1991, Fig. 5.
- Res. 99** Bođazköy. Mutfak kabı rekonstrüksiyonu. Müller-Karpe 1988, 51, Abb. 4.
- Res. 100** Alaca Höyük. Eski Hitit katında bulunmuş küre biçimli kap. Koşay ve diđ. 1965, 210 “Al.P.152”.
- Res. 101** Yumruk şeklindeki kap kabartmasından ayrıntı. Güterbock – Kendall 1995, Fig. 3.7.
- Res. 102** Fenike sikkesi. Mettinger 2004, 92, Fig. 5.

## KAYNAKÇA

- Aktüze 2004 İ. Aktüze, *Müziği Anlamak. Ansiklopedik Müzik Sözlüğü*, İstanbul (2004).
- Alexander 1973-1976 R. L. Alexander, “The Tyckiewicz Group of Stamp Cylinders”, *Anatolica* V, 1973-1976, 141-215.
- Alexander 1979 R. L. Alexander, “Native Group Cylinder Seal Engravers of Karum Kanish Level II”, *Bulleten* XLIII/171, 1979, 573-618.
- Alkım 1966 U. B. Alkım, “İslahiye Bölgesi Araştırmaları ve Gedikli (Karahöyük) Kazısı”, *Bulleten* XXX/119, 1966, 495-499.
- Alkım 1967 U. B. Alkım, “İslahiye Bölgesi Araştırmaları Gedikli ve Kırışkal Höyük Kazıları”, *TAD* XVI-II, 1967, 5-13.
- Alkım 1968 U. B. Alkım, “İslahiye Bölgesi Araştırmaları ve Gedikli (Karahöyük) Kazıları”, *Bulleten* XXXII/127, 1968, 408-412.
- Alkım – Alkım 1966 U. B. Alkım – H. Alkım, “Gedikli (Karahöyük) Kazısı Birinci Öneri”, *Bulleten* XXX/117, 1966, 1-26.
- Alp 1940 S. Alp, *Untersuchungen zu den Beamtennamen in hethitischen Festzeremoniel*, Leipzig (1940).
- Alp 1957 S. Alp, “Zu den Körperteilnamen im hethitischen”, *Anadolu/Anatolia* 2, 1957, 1-47.
- Alp 1972 S. Alp, *Konya Civarında Karahöyük Kazılarında Bulunan Silindir ve Damga Mühürleri*, TTKY V/31, Ankara (1972).
- Alp 1983 S. Alp, *Beiträge zur Erforschung der Hethitischen Tempels, Kultanlagen im Lichte der Keilschrifttexte - Neue Deutungen*, TTKY VI/23, Ankara (1983).
- Alp 1990 S. Alp, “Konya Karahöyük 1988 Kazısı”, *KST* IX, 1. Cilt, 1990, 275-279.
- Alp 1992 S. Alp, “Konya Karahöyük 1990 Kazısı”, *KST* XIII, 1. Cilt, 1992, 313-317.
- Alp 1999 S. Alp, *Hititlerde Şarkı, Müzik ve Dans, Hitit Çağında Anadolu’da Üzüm ve Şarap*, Ankara (1999).
- Alp 2003 S. Alp, *Hitit Güneşi*, Ankara (2003).
- Amiran 1967 R. Amiran, “A Note on Figurines with Disks”, *Eretz-Israel* 8, 1967, 7 (İngilizce Özet), 99-100 (İbranice).
- Arık 1937 R. O. Arık, *Türk Tarih Kurumu Tarafından Yapılan Alaca Höyük Hafriyatı. 1935’teki Çalışmalara ve Keşiflere ait İlk Rapor*, TTKY V/1, Ankara (1937).

- Arıkan 2001 Y. Arıkan, "Hitit Din ve Sosyal hayatında LÚ/MUNUS Ú.HÚB Sađır", içinde: G. Wilhelm (yay. haz.), *Akten des IV. Internationalen Kongresses für hethitologie Würzburg, 4-8. Oktober 1999*, Wiesbaden (2001), 652-669.
- Arıkan 2003 Y. Arıkan, "Hitit Çivi Yazılı Belgelerinde Őuhha- (Düz) Dam, Çatı ve Onun Dinsel ve Sosyal Hayattaki Yeri", *Archivum Anatolicum* VI/1, 2003, 11-57.
- Atalay 2005 S. Atalay, "Domesticating Clay: The Role of Clay Balls, Mini Balls and Geometric Objects in Daily Life at Çatalhöyük", içinde, I. Hodder (yay. haz.), *Changing Materialities at Çatalhöyük: Reports from the 1995-99 Seasons*, London (2005), 139-168.
- Atasoy 1992 N. Atasoy, *Splendors of the Ottoman Sultans*, Mamphis (1992).
- Atkinson ve diđ. 1904 T. D. Atkinson ve diđ., *Excavations at Phylakopi in Melos*, London (1904).
- Baltacıođlu 1995 H. Baltacıođlu, *Alacaböyük Sfenksli Kapı'ya ait Tanrıçaya Tapınma Konulu Kabartmaya İliŐkin Gözlemler*, Ankara (1995).
- Baltacıođlu 2007 H. Baltacıođlu, Yazılı kaynakların ve Arkeolojik Verilerin IŐıđında Eski Hitit Sanatında bir Kent Modelinin Tanımı", *AnadoluYıl* 2006, 2007, 385-437.
- Barnett 1957 R. D. Barnet, *A Catalogue of the Nimrud Ivories in the British Museum*, London (1957).
- Barnett 1960 R. D. Barnet, "Two Chance Finds from Ur", *Iraq* 22, 1960, 172-173.
- Barrelet 1968 M. T. Barrelet, *Figurines et Reliefs en Terre Cuite de la Mesopotamie Antique* I, Paris (1968).
- Bass 1986 G. F. Bass, "A Bronze Age Shipwreck at Ulu Burun (KaŐ): 1984 Campaign", *AJA* 90, 1986, 269-296.
- Beck 2002 P. Beck, "A Human Figurine with Tambourine", içinde: P. Beck (yay. haz.), *Imagery and Representation. Studies in the Art and Iconography of Ancient Palestine, Collected Articles*, Tel Aviv, (2002), 436-446.
- Bell 1986 M. R. Bell, "A Hittite Pendant from Amarna", *AJA* 90, 1986, 145-151.
- Beran 1959-1960: Th. Beran, "Hethitische Rollsiegel der Grossreichszeit II", *IstMitt* 9/10, 1959-1960, 128-133.
- Berman 1982 H. Berman, "Some Hittite Oracle Fragments", *JCS* 34, 1982, 94-98.
- BeŐirođlu 2003 Ő. BeŐirođlu, "Osmanlı'da Musiki Raks ve Kadın", *İstanbul Dergisi* 45, 2003, 69-72.

- Beşiroğlu 2006 Ş. Beşiroğlu, “İstanbul’un Kadınları ve Müzikal Kimlikleri”, *İTÜ Sosyal Bilimler Dergisi* Cilt: 3, Sayı: 2, 2006, 3-19.
- Bittel 1940 K. Bittel, “Der Depotfund von Soloi-Pompeipolis”, *ZA NF* 12 (Band 46), 1940, 183-205.
- Bittel 1958 K. Bittel, “Ausgewählte Kleinfunde aus J/K 20”, *MDOG* 91, 1958, 21-35.
- Bittel 1968 K. Bittel, “Cymbeln für Kybele”, içinde: G. Wasmuth – E. J. Wasmuth (yay. haz.), *Festschrift Günther Wasmuth zum achtzigsten Geburtstag gewidmet von seinen Freunden, Kollegen und Autoren*, Tübingen, (1968), 79-82.
- Bittel 1976 K. Bittel, *Les Hittites*, Paris (1976).
- Bittel ve diğ. 1975 K. Bittel ve diğ., *Das Hethitische Felsheiligtum Yazılıkaya*, BoHa 9, Berlin (1975).
- Blackman 1921 A. M. Blackman, “On the Position of Women in the Ancient Egyptian Hierarchy”, *JEA* 7, 1921, 8-30.
- Blegen 1935 C. W. Blegen, “Excavations at Troy”, *AJA* 39, 1935, 550-587.
- Blegen ve diğ. 1950 C. W. Blegen – J. L. Caskey – M. Rawson – J. Sperling, *Troy Vol. I: General Introduction, The First and Second Settlements, Part 1-2*, Princeton (1950).
- Blegen ve diğ. 1951 C. W. Blegen – J. L. Caskey – M. Rawson, *Troy Vol. II: The Third, Fourth & Fifth Settlements, Part 1-2*, Princeton (1951).
- Bobokhyan 2009 A. Bobokhyan, “Trading Implements in Early Troy”, *AnatSt* 59, 2009, 19-50.
- Bordaz 1970 J. Bordaz, “The Süberde Excavations, Southwestern Turkey: An Interim Report”, *TAD* XVII/2, 1970, 43-71.
- Borghouts 1973 J. F. Borghouts, “The Evil Eye of Apopis”, *JEA* 59, 1973, 114-150.
- Borhegyi 1964 S. F. de Borhegyi, “Pre-Columbian Ball Game Handstones: Rejoinder to Clune”, *American Antiquity* 30/1, 1964, 83-84.
- Bossert 1942 H. Th. Bossert, *Altanatolien*, Berlin (1942).
- Bossert ve diğ. 1950 H. Th. Bossert – U. Alkim – H. Çambel – N. Ongunsu – İ. Süzen, *Karatepe Kazıları (Birinci Ön-Rapor)*, TTKY V/9, Ankara (1950).
- Bostancı 1967 E. Bostancı, “Beldibi ve Mağaracık’ta Yapılan 1967 Yaz Mevsimi Kazıları ve Yeni Buluntular”, *TAD* XVI/1, 1967, 51-60.
- Böhmer 1975 R. M. Böhmer, “Kleinasiatische Glyptik”, içinde: W. Orthmann (yay. haz.), *Der Alte Orient* (Propyläen Kunstgeschichte Band 14), Berlin (1975), 437-453.

- Böhmer 1983 R. M. Böhmer, *Die Reliefkeramik von Boğazköy, Grabungskampagnen 1906-1912, 1931-1939, 1952-1978*, Berlin (1983).
- Böhmer – Güterbock 1987 R. M. Böhmer – H. G. Güterbock, *Glyptik aus dem Stadtgebiet von Boğazköy, Grabungskampagnen 1931-1939, 1952-1978*, Berlin (1987).
- Börker-Klähn – Börker 1975 J. Börker-Klähn – C. Börker, “Eflatunpınar: Zu rekonstruktion, Deutung und Datierung”, *JDI* 90, 1975, 1-41.
- Braun 1997 J. Braun, “Musical instruments”, içinde: E. M. Meyers (yay. haz.), *Oxford Encyclopedia of Archaeology in the Near East*, New York-Oxford (1997), 70-79.
- Carruba 1966 O. Carruba, *Das Beschwörungsritual für die Göttin Wisurijanşa*, StBoT 2, Wiesbaden (1966).
- Caskey 1936 L. D. Caskey, “Recent Acquisitions of the Museum of Fine Arts, Boston”, *AJA* 40/3: 306-313.
- Caubet 1971 A. Caubet, “Teres Cuites Chypristes au Louvre”, *RDAC*, 1971, 7-12.
- Cauvin ve diğ. 1999 J. Cauvin – O. Aurenche – M-C. Cauvin – N. Balkan-Atlı, “The Pre-Pottery Site Cafer Höyük”, içinde: M. Özdoğan – N. Başgelen (yay. haz.), *Neolithic in Turkey: The Cradle of Civilizations New Discoveries*, İstanbul (1999), 87-103.
- Cauvin ve diğ. 2007 J. Cauvin – O. Aurenche – M-C. Cauvin – N. Balkan-Atlı, “Cafer Höyük. Çanak Çömleksiz Neolitik Döneme ait bir Yerleşme”, içinde: M. Özdoğan – N. Başgelen (yay. haz.), *Türkiye’de Neolitik Dönem, Yeni Kazılar, Yeni Bulgular*, İstanbul (2007), 99-104.
- Celasin – Beşiroğlu 2006 C. Celasin – Ş. Beşiroğlu, “Hitit Medeniyeti Müzik Kültürünün Analizinde Arkeolojik Verilerin Rolü”, *İTÜ Dergisi/b Sosyal Bilimler Serisi* 3/2, 2006, 35-46.
- Chapouthier 1939 F. Chapouthier, “Cybèle et le Tympanon Etoile”, *CRAI, Mélanges Syriens Offerts à Monsieur René Dussaud*, 1939) 723-728.
- Charpin 1987 D. Charpin, “L’Épée Offerte au Dieu Nergal de Hubšallum”, *NABU* 87/3, 1987, 41 (No. 76).
- CHD H. G. Güterbock – H. A. Hoffner – Th. P. J. van den Hout (yay. haz.), *The Hittite Dictionary of the Oriental Institute of the University of Chicago*, Chicago (1980-).
- Christiansen 2006 B. Christiansen, *Die Ritualtradition der Ambazzi. Eine philologische Bearbeitung und entstehungsgeschichtliche Analyse der Ritualtexte CTH 391, CTH 429 und CTH 463*, StBoT 48, Wiesbaden (2006).
- Cimok 2000 F. Cimok (yay. haz.), *Antioch Mosaics*, İstanbul (2000).

- Cohen 1974 M.E. Cohen, *Balag Compositions: Sumerian Lamentation Liturgies of the Second and First Millennium B.C.*, Malibu (1974). ()
- Collins 2005 B. J. Collins, “A Statue for the Deity: Cult Images in Hittite Anatolia”, içinde: N. H. Walls (yay. haz.), *Cult Image and Divine Representation in the Ancient Near East*, Boston (2005), 13-42.
- Collon 1975 D. Collon, *The Seal Impressions from Tell Atchana/Alalakh*, Neukirchen-Vluyn (1975).
- Collon 1982 D. Collon, *The Alalakh Cylinder Seals*, BAR International Series 132, Oxford (1982).
- Collon 1999 D. Collon, “Depiction of Priest and Priestesses in Ancient Near East”, içinde: K. Watanabe (yay. haz.), *Priests and Officials in the Ancient Near East*, Heidelberg (1999), 17-46.
- Collon 2003 D. Collon, “Dance in Ancient Mesopotamia”, *Near Eastern Archaeology* 66/3, 2003, 96-102.
- Curtis 2001 R. I. Curtis, *Ancient Food Technology*, Leiden-Boston-Köln (2001).
- Coşkun 1988 Y. Coşkun, “Anadolu-Mezopotamya İlişkileri Çerçevesinde Ortak bir Kelime: hupurni”, *Belleten* LII/205, 1988, 1505-1507.
- Darby ve diğ. 1977 W. J. Darby – P. Ghalioungui – L. E. Grivetti, *Food: The Gift of Osiris* 2, London-New York -San Francisco (1977).
- Darembert – Saglio 1887 Ch. Darembert – Edm. Saglio, *Dictionnaire des Antiquités Grecques et Romaines*, Paris (1887).
- Darga 1969 A. M. Darga, “Hitit Metinlerinde Geçen <sup>NA4</sup> ZI.KIN = <sup>NA4</sup> huwaşi Kelimesinin Anlamı Hakkında bir Araştırma”, *Belleten* XXXIII/132, 1969, 493-504.
- Darga 1985 A. M. Darga, *Hitit Mimarlığı I*, İstanbul (1985).
- Darga 1992 A. M. Darga, *Hitit Sanatı*, İstanbul (1992).
- Davies 1923 N. de G. Davies, “The Graphic Work of the Expedition”, *BMetMus* 18, 1923, 40-53.
- Davies 1934 N. de G. Davies, “Foreigners in the Tomb of Amenhab (No. 85)”, *JEA* 20, 1934, 189-192.
- Davies 1942 N. M. Davies, “Nubians in the Tomb of Amunedjeh”, *JEA* 28, 1942, 50-52.
- Davies – Davies 1941a N. M. Davies – N. De G. Davies, “The Tomb of Amenmosē (NO. 89) at Thebes”, *JEA* 26, 1941, 131-136.
- Davies – Davies 1941b N. M. Davies – N. De G. Davies, “Syrians in the Tomb of Amunedjeh” *JEA* 27, 1941, 96-98.



- Delwen 2000 S. Delwen, "Brewing and Baking", içinde: P. T. Nicholson – I. Shaw (yay. haz.), *Ancient Egyptian Materials and Technology*, Cambridge (2000), 537-576.
- Dietrich ve diğ. 1989 M. Dietrich – O. Loretz – W. Mayer, "Sikkanum Betye", *UF* 21, 1989, 133-139.
- Dikaios 1961 P. Dikaios, *A Guide to the Cyprus Museum*, Nicosia (1961).
- Dinçol 1983 A. Dinçol, "Adana, Hatay ve İstanbul Müzelerinde Bulunan Hitit Hieroglif Mühürleri", *Anadolu Araş IX*, 1983, 173-212.
- Dinçol 1998 B. Dinçol, "Beobachtungen über die Bedeutung des hethitischen Musikinstruments <sup>GIŠ</sup> huhupal", *Anatolica XXIV*, 1998, 1-5.
- Dinçol 1999 B. Dinçol, *Eski Önyasya ve Mısır'da Müzik*, İstanbul (1999).
- Dinçol – Dinçol 1996 A. Dinçol – B. Dinçol, "Über die Bedeutung des Wortes hantijarahha- im in hethitischen", *Anatolica XXII*, 1996, 195-201.
- Dinçol – Dinçol 2008 A. Dinçol – B. Dinçol, *Die Prinzen-und Beamtsiegel aus der Oberstadt von Boğazköy-Hattuša vom 16. Jahrhundert bis zum Ende der Grossreichszeit*, BoHa XXII, Mainz am Rhein (2008).
- Dercksen 1997 J. G. Dercksen, "The Silver of the Gods", *Archivum Anatolicum* 3, 1997, 75-100.
- Dercksen 2004 J. G. Dercksen, *Old Assyrian Institutions*, Leiden (2004).
- Durand 1987 J.-M. Durand, "Hamâşum = Faire du Carnage, Piller, Couper des Arbres", *NABU* 87/3, 1987, 45 (No. 85).
- Durand 1988 J.-M. Durand, "Le Nom des Bétyles à Ebla et en Anatolie", *NABU* 88/1, 1988, 5, (No. 8.)
- Duru 1986 R. Duru, "Tarihöncesi Çağlarına ait Dini bir Tören", *Anadolu Araş X*, 1986, 169-182.
- Duru 1996 R. Duru, *Kuruçay Höyük II. 1978-1988 Kazılarının Sonuçları Geç Kalkolitik ve İlk Tunç Çağı Yerleşmeleri*, TTKY V/49<sup>a</sup>, Ankara (1996).
- Duru 2008 R. Duru, *M.Ö. 8000'den M.Ö. 2000'e Burdur-Antalya Bölgesinin Altın Yılı*, Antalya (2008).
- Duru – Umurtak 2005 R. Duru – G. Umurtak, *Höyücek. 1989-1992 Yılları Arasında Yapılan Kazıların Sonuçları*, TTKY V/49, Ankara (2005).
- Ellis 1985 R. S. Ellis, "The 1983 Season at Gritille", *KST VI*, 1985, 65-70.
- Ellis 1986 R. S. Ellis, "Gritille 1984", *KST VII*, 1986, 261-270.
- Ellis – Voigt 1982 R. S. Ellis – M. M. Voigt, "1981 Excavations at Gritille, Turkey", *AJA* 86, 1982, 319-332.
- Eren 1999 H. Eren, *Türk Dilinin Etimolojik Sözlüğü*<sup>2</sup>, Ankara (1999).

- Erkanal 1993 A. Erkanal, *Anadolu'da Bulunan Suriye Kökenli Mühürler ve Mühür Baskıları*, TTK Yayın VI/42, Ankara (1993).
- Erkut 1990 S. Erkut, "Hititlerde Tuz Kullanımı", *Bellefen* LIV/209, 1990, 1-7.
- Erkut 2006 S. Erkut, "The Hittite Word kugulla. Hititçe kugulla- Sözcüğü", *Tarih Araştırmaları Dergisi* XXV/40, 2006, 107-111.
- Ertem 1974 H. Ertem, Hititler Devri Anadolu'sunun Florası, TTKY VII/65, Ankara (1974).
- Farmer 1999 H. G. Farmer, *Onyedinci Yüzyılda Osmanlı Çalgıları* (Çev. M. İ. Gökçen), Ankara (1999).
- Finet 2000 A. Finet, "Les Avatars du Tell Kannâs", içinde: O. Rouault – M. Wäfler (yay. haz.), *La Djézire et L'Euphrate Syriens de la Protobistoire à la Fin du II. Millénaire av. J.C.* Turnhout (2000), 81-89.
- Fischer 1958 F. Fischer, "Keramik aus J-K 20", *MDOG* 91, 1958, 35-48.
- Fischer 1963 F. Fischer, *Die Hethitische Keramik von Boğazköy*, BoHa 4, Berlin (1963).
- Fock 1954 G. J. Fock, "Stone BallsThe in the Windhoek Museum", *South African Archaeological Bulletin* 9/35, 1954, 108-109.
- Frankfort 1939 H. Frankfort, *Cylinder Seals*, London (1939).
- French 1963 D. French, "Excavations at Can Hasan: Second Preliminary Report, 1962", *AnatSt* 13, 1963, 29-42.
- French 1965 D. French, "Excavations at Can Hasan: Fourth Preliminary Report", 1964, *AnatSt* 15, 1965, 87-94.
- French 1966 D. French, "Excavations at Can Hasan, 1965: Fifth Preliminary Report", *AnatSt* 16, 1966, 113-123.
- French 1968 D. French, "Excavations at Can Hasan, 1967: Seventh Preliminary Report", *AnatSt* 18, 1968, 45-53.
- Friedrich1952 J. Friedrich, *Hethitisches Wörterbuch*, Heidelberg (1952).
- Gazimihal 1975 M. R. Gazimihal, *Türk Vurmali Çalgıları (Türk Debki Çalgıları)*, Ankara (1975).
- Gjerstad 1926 E. Gjerstad, *Studies on Prehistoric Cyprus*, Uppsala (1926).
- Götze 1947 A. Götze, "Contributions to Hittite Lexicography", *JCS* 1, 1947, 307-320.
- Götze 1971 A. Götze, "Hittite şıpan", *JCS* 23, 1971, 77-94.
- Gökçek 2003 G. Gökçek, "Kültepe Metinlerinde Geçen Kaplar", *Archivum Anatolicum* VI/2, 2003, 73-87.

- Gurney 1977 O. R. Gurney, *Some Aspects of Hittite Religion*, Oxford (1977).
- Güterbock 1957 H. G. Güterbock, “Eleştir: Johannes Friedrich, Hethitisches Wörterbuch. Kurzgefasste kritische Sammlung der Deutungen hethitischer Wörter, Heidelberg, Carl Winter 1952”, *Oriens* 10/2, 1957, 350-362.
- Güterbock 1981/1983 H. G. Güterbock, “A Note on the Frieze of the Stag Rhyton in the Schimmel Collection”, *Anadolu/Anatolia* XXII, Akurgal’a Armağan / Festschrift Akurgal, 1981/1983, 1-5.
- Güterbock 1983 H. G. Güterbock, “Hethitische Götterbilder und Kultobjekte”, içinde: R. M. Boehmer – H. Hauptmann (yay. haz.), *Beiträge zur Altertumskunde Kleinasien. Festschrift für Kurt Bittel*, Mainz am Rhein (1983), 203-217.
- Güterbock 1995 H. G. Güterbock, “Reflections on the Musical Instruments arkammi, galgalturi, and huhupal in Hittite”, içinde: T. P. J. van den Hout – J. De Roos (yay. haz.), *Studio Historiae Ardens Ancient Near Eastern Studies Presented to Philo H. J. Houwink ten Cate on the Occasion of his 65th Birthday*, İstanbul (1995), 57-72.
- Güterbock – Kendall 1995 H. G. Güterbock – T. Kendall, “A Hittite Silver Vessel in the Form of a Fist”, içinde: J. B. Carter – S. P. Morris (yay. haz.), *The Ages of Homer a Tribute to Emily Townsend Vermeule*, Austin (1995), 45-60.
- Friedrich 1952 J. Friedrich, *Hethitisches Wörterbuch: Kurzgefasste Kritische Sammlung der Deutungen Hethitischer Wörter*, Heidelberg (1952).
- Haas 1994 V. Haas, *Geschichte der hethitischen Religion*, Leiden (1994).
- Haas – Wilhelm 1974 V. Haas – G. Wilhelm, “Zum hurritischen Lexikon II”, *Or* 43, 1974, 87-93.
- Hamilton 1996 N. Hamilton, “Figurines, Clay Balls, Small Finds and Burials”, içinde: I. Hodder (yay. haz.), *On the Surface: Catalhöyük 1993-95*, Cambridge-London (1996), 215-263.
- Haroutunian 2003 H. S. Haroutunian, “The Hittite Ritual Against a Curse (CTH 429)”, içinde: G. Beckman – R. H. Beal – J. G. McMahon (yay. haz.), *Hittite Studies in Honor of Harry A. Hoffner Jr. On the Occasion of His 65th Birthday*, Winona Lake (2003), 149-168.
- Hazenbos 2003 J. Hazenbos, *The Organization of the Anatolian Local Cults during the Thirteenth Century B.C. An Appraisal of the Hittite Cult Inventories* (Cuneiform Monographs 21), Leiden (2003).
- HED J. Puhvel, *Hittite Etymological Dictionary*, Berlin-Boston (1984-).
- HEG J. Tischler, *Hethitische Etymologisches Glossar*, Heidelberg (1971-).

- Herbordt 2005 S. Herbordt, *Die Prinzen-und Beamtsiegel der Hethitischen Grossreichszeit aus Tonbullen aus dem Nişantepe-Archiv in Hattuša*, BoHa XIX, Mainz am Rhein (2005).
- Hermay 2000 A. Hermay, *Les Figurines en Tere Cuite Archaiques et Classiques. Les Sculpture en Pierre*, Amathonte V, Athens (2000).
- Hirsch 1961 H. Hirsch, *Untersuchungen zur altassyrischen Religion*, Graz (1961).
- Hoffner 1966 H. A. Hoffner, “Composite Nouns, Verbs and Adjectives in Hittite”, *Or* 35, 1966, 377-402.
- Hoffner 1967a H. A. Hoffner, “Second Millennium Antecedents to the Hebrew ‘ÖB””, *Journal of Biblical Literature* 86/4, 1967, 385-401.
- Hoffner 1967b H. A. Hoffner, “An English Hittite Glossary”, *RHA* 80, 1967, 6-99.
- Hoffner 1974 H. A. Hoffner, *Alimenta Hethaeorum. Food Production in Hittite Asia Minor*, New Haven (1974).
- Hornbostel – Sachs 1961 E. M. Hornbostel – C. Sachs, Classification of Musical Instruments (Translated from the Original German by Anthony Baines and Klaus P. Wachsmann), *The Galpin Society Journal* Vol. 4, 1961, 3-29.
- Hutter 1993 M. Hutter, “Kultstelen und Baiyloi. Die Ausstrahlung eines syrischen religiösen Phänomens nach Kleinasien und Israel”, içinde: B. Janowski – K. Koch – G. Wilhelm (yay. haz.), *Religionsgeschichtliche Beziehungen ZwischenKleinasien, Nordsyrien und dem Alten Testament (Internationales Symposium Hamburg 17-21 März 1990)*, Freiburg (1993), 87-108.
- Janmart 1947 J. Janmart, “Note on Possible Origin of the Stone Balls in Angola”, *The South African Archaeological Bulletin* 2/8, 1947, 104-105.
- Jeffreys 1951 M. D. W. Jeffreys, “Bolas Stones or Trimming Stones?”, *The South African Archaeological Bulletin* 21/81, 1951, 52-53.
- Joukowsky 1986 M. S. Joukowsky, *Prehistoric Aphrodisias. An Account of the Excavations and Artifact Studies I-II*, Rhode Island-Louvain (1986).
- Jucquois – Lebrun 1979 G. Jucquois – R. Lebrun, “Louvite huwarti- decoction et huwartalli- melange”, içinde: E. Neu – W. Meid (yay. haz.), *Hethitisch und Indogermanisch*, Innsbruck (1979), 105-114.
- Kadish 1969 B. Kadish, “Excavations of Prehistoric Remains at Aphrodisias, 1967”, *AJA* 73, 1969, 49-65.
- Karageorghis 1965 V. Karageorghis, *Nouveaux Documents pour l’Etude du Bronze Récent a Chypre*, Paris (1965).

- Karageorghis 1987 V. Karageorghis, “Fouilles d’urgence dans la Nécropole d’Amathante”, *Chronique des Fouilles et Découvertes Archéologiques à Chypre en 1986: BCH 111*, 1987, 663-733.
- Karageorghis 1995 V. Karageorghis, *The Coroplastic Art of Ancient Cyprus IV. The Cypro-Archaic Period. Small Male Figurines*, Nicosia (1995).
- Karageorghis 1998 V. Karageorghis, *The Coroplastic Art of Ancient Cyprus V. The Cypro-Archaic Period Small Female Figurines A Handmade/Wheelmade Figurines*, Nicosia (1998).
- Karauğuz 2006 G. Karauğuz, *Hititler Dönemi’nde Anadolu’da Ekmek*, İstanbul (2006).
- Korfmann 1998 M. Korfmann, “Troia, an Ancient Anatolian Palatial and Trading Center: Archaeological Evidence for the Period of Troia VI/VII”, *The Classical World* 91/5, 1998, 369-385.
- Koşak 1982 S. Koşak, *Hittite Inventory Texts (CTH 241-280)*, *Texte der Hethiter* Heft 10, Heidelberg (1982).
- Koşak 1986 S. Koşak, “The Gospel of Iron”, içinde: H. A. Hoffner – G. M. Beckman (yay. haz.), *Kanişşumar. A Tribute to Hans G. Güterbock on his Seventy-Fifth Birthday May 27, 1983*, Chicago (1986), 125-135.
- Koşay 1938 H. Z. Koşay, *Türk Tarih Kurumu Tarafından Yapılan Alaca Höyük Hafriyatı 1936 daki Çalışmalara ve Keşiflere ait İlk Rapor*, TTKY V/2, Ankara (1938).
- Koşay 1951 H. Z. Koşay, *Türk Tarih Kurumu Tarafından Yapılan Alaca Höyük Hafriyatı 1937-1939 daki Çalışmalara ve Keşiflere ait İlk Rapor*, TTKY V/5, Ankara (1951).
- Koşay-Akok 1966 H. Z. Koşay – M. Akok, *Türk Tarih Kurumu Tarafından Yapılan Alaca Höyük Kazısı. 1940-1948 daki Çalışmalara ve Keşiflere ait İlk Rapor*, Ankara (1966).
- Koşay -Akok 1973 H. Z. Koşay – M. Akok, *Türk Tarih Kurumu Tarafından Yapılan Alaca Höyük Kazısı 1963-1967 Çalışmaları ve Keşiflere ait İlk Rapor*, TTKY V/28, Ankara (1973).
- Koşay ve diğ.1965 H. Z. Koşay – A. Ünal – A. Çizgen, “1964 Alaca Höyük Kazısı Raporu”, *TAD XIV-1-2*, 1965, 161-215.
- Kousoulis 2007 P. I. M. Kousoulis, “Some remarks on the ritual of striking the ball in the liturgical environment of the Ptolemaic temples”, içinde: B. Haring – A. Klug (yay. haz.), *Königtum, Staat und Gesellschaft Früher Hochkulturen 3.1. 6. Ägyptologizche Tempeltagung Leiden, 4.-7. September 2002*, Wiesbaden (2007), 153-166.
- Kryszat 2004 G. Kryszat, “Herrscher, Herrschaft und Kultur Tradition in Anatolien nach den Quellen aus den altassyrischen Handelskolonien. Teil I. Die sikkätum und der rabisimiltim”, *AOF* 31, 2004, 15-45.

- Kryszat 2006 G. Kryszat, "Herrscher, Herrschaft und Kultur Tradition in Anatolien nach den Quellen aus den altassyrischen Handelskolonien. Teil II. Götter, Priester und Feste Altanatoliens", *AJO* 33, 2006, 102-124.
- Kühne 1990 C. Kühne, "Hethitisch hupišk", *Or* 59, 1990, 205-206.
- Lapp 1964 P. W. Lapp, "The Excavations at Ta'anek", *BASOR* 173, 1964, 4-44.
- Laroche 1960 E. Laroche, *Les Hieroglyphes Hittites*, Paris (1960).
- Laroche 1965 E. Laroche, *Textes Mythologiques Hittites en Transcription, Première partie: Mythologie Anatolienne*, Paris (1965).
- Laroche 1966 E. Laroche, *Les Noms des Hittites*, Paris (1966).
- Legrain 1930 L. Legrain, *Terra-Cottas from Nippur*, Philadelphia (1930).
- Leinwand 1984 N. W. Leinwand, *A Study of Anatolian Weathergods of the Old Assyrian Colony Period*, Ann Arbor (1984).
- MacGregor 1999 G. MacGregor, "Making Sense of the Past in the Present: A Sensory Analyses of Carved Stone Balls", *WorldA* 31/2, 1999, 258-271.
- Mahasneh – Gebel 1998 H. M. Mahasneh – H. G. K. Gebel "Geometric Objects from LPPNB Es-Sifiya, Vadi Mujib, Jordan", *Paléorient* 24/2, 1998, 105-110.
- Manniche 1991 L. Manniche, *Music and Musicians in Ancient Egypt*, London (1991).
- Marantidou 2009 P. Marantidou, "The Standing Draped Female Figure in the Archaic Art of Cyprus and the Eastern Aegean a Comparative Study", içinde: V. Karageorghis – O. Kouka, *Cyprus and the East Aegean Intercultural Contacts from 3000-500 B.C. An International Archaeological Symposium Held at Pythagoreion, Samos. October 17th-18th 2008*, Nicosia (2009), 171-188.
- Marinatos 1969 S. Marinatos, *Excavations at Thera II (1968 Season)*, Athens (1969).
- Markoe 1985 G. Markoe, *Phoenician Bronze and Silver Bowls from Cyprus and the Mediterranean*, Berkeley (1985).
- Martino 1988 S. De Martino, "Il Lessico Musicale Ittita: Usi e Valori di Alcuni Verbi", *Hethitica* IX, 1988, 5-16.
- Martino 1997 S. De Martino, "Musik, A.III. Bei den Hethitern", *RLA* 8, 1997, 483-488.
- Matouš – Matoušová-Rajmová 1984 L. Matouš – M. Matoušová-Rajmová, *Kappadokische Keilschrifttafeln mit Siegeln*, Prag (1984).
- Matoušová – Rajmova 1978 M. Matoušová-Rajmova, "Illustration de la Danse sur les Sceaux de l'Époque Babylonienne Ancienne", *ArOr* 46, 1978, 152-163.

- Matthiae 1963 P. Matthiae, *Studi sui Rilievi di Karatepe*, Roma (1963).
- Mazurowski 1994 R. F. Mazurowski, "Flint Balls and Chopper/Chopping Tools from nemrik 9 and Tell M'lefaat", içinde: H. G. Gebel – S. K. Kozłowski (yay. haz.), *Neolithic Chipped Syone Industries of the fertile Crescent. Proceeding of the First Workshop on PPN Chipped Lithic Industries*, Berlin (1994), 173-188.
- McMahon 1991 G. McMahon, *The Hittite State Cult of Tutelary Deities*, Chicago (1991).
- Melchert 1983 C. Melchert, "Pudenda Hethitica", *JCS* 35, 1983, 137-145.
- Mellaart 1966 J. Mellaart, "Excavations at Çatal Höyük, 1965: Fourth Preliminary Report", *AnatSt* XVI, 1966, 165-191.
- Mellaart 1967 J. Mellaart, *Catal Hüyük: A Neolithic Town in Anatolia*, New York (1967).
- Mellink 1987 M. J. Mellink, "Anatolian Libation Pourers and the Minoan Genius", içinde: A. E. Farkas – P. O. Harper – E. B. Harrison (yay. haz.), *Monster and Demons in the Ancient and Medieval Worlds. Papers Presented in Honor of Edith Porada*, Mainz am Rhein (1987), 67-72.
- Meskell 2008 L. Meskell, "The Nature of Beast: Curating Animals and Ancestors at Çatalhöyük", *WorldA* 40/3, 2008, 373-389.
- Mettinger 2004 T. N. D. Mettinger, "The Absence of Images: The Problem of the Aniconic Cult at Gades and its Religio-Historical Background", *StEpigrLing* 21, 2004, 89-100.
- Meyers 1987 C. I. Meyers, "A Terracotta at the Harvard Semitic Museum and Disc Holding Female Figures Reconsidered", *IEJ* 37/1, 1987, 116-122.
- Meyers 1991 C. I. Meyers, "Of Drums and Damsels. Women's Performance in Ancient Israel", *BibAr* 54, 1991, 16-27.
- Miller 2002 J. Miller, "Hittite Notes", *JCS* 54, 2002, 87-92.
- Miller 2004 J. Miller, *Studies in the Origins, Development and Interpretation of the Kizumwatna Rituals*, StBoT 46, Wiesbaden (2004).
- Mitchell 1992 T. C. Mitchell "The Music of Old Testament Reconsidered", *PEQ* 124, 1992, 124-143.
- Moore 1903 G. F. Moore, "Baetylia", *AJA* VII, 1903, 198-208.
- Morales 1983 V. B. Morales, "Jarmo Figurines and Other Clay Objects", içinde: L. S. Braidwood – R. J. Braidwood – B. Howe – C. A. Reed – P. J. Watson (yay. haz.), *Prehistoric Archaeology along the Zagros Flanks*, Chicago (1983), 369-423.

- Morales 1990 V. B. Morales, *Figurines and Clay Objects from Tepe Sarab and Cayönü*, Chicago (1990).
- Mouterde 1942 R. Mouterde, “Dea Syrie en Syrie”, *Mélanges de l’Université Saint Joseph* XXV, 1942, 137-142.
- Mouton 2008 A. Mouton, *Les Rituels de Naissance Kizziwatniens. Une Exemple de Rite de Passage en Anatolie Hittite*, Paris (2008).
- Muscarella 1974 O. W. Muscarella, *Ancient Art. The Norbert Schimmel Collection*, Mainz (1974).
- Murray 1900 A. S. Murray, “Excavations at Enkomi”, içinde: A. S. Murray – A. H. Smith – H. B. Walters, *Excavations in Cyprus*, London (1900), 1-54.
- Müller-Karpe 1988 A. Müller-Karpe, *Hethitische Töpferei der Oberstadt von Hattuša*, Marburg/Lahn (1988).
- Müller-Karpe 2003 V. Müller-Karpe, “Ein Kultvase aus Kuşaklı Sarissa”, içinde: M. Özdoğan – H. Hauptmann – N. Başgelen, (yay. haz.), *Ufuk Esin’e Armağan. Köyden Kente Yakındoğu’da İlk Yerleşimler 1*, İstanbul (2003), 307-312.
- Myres 1939 J. L. Myres, “A Kernos or Ring-Vase, in the Museum of Fine Arts, Boston Massachusetts”, *Man* XXXIX, 1939, 169-170.
- Nakamura 2002 M. Nakamura, *Das hethitische nuntariyaşa-Fest*, Leiden (2002).
- Naumann 1985 R. Naumann, *Eski Anadolu Mimarlığı* (Çev.: B. Madra) TTKY IV/9a, Ankara (1985).
- Neu 1980 E. Neu, *Althethitische Ritualtexte in Umschrift*, StBoT 25, Wiesbaden (1980).
- Neu 1983 E. Neu, *Glossar zu den althethitischen Ritualtexten*, StBoT 26, Wiesbaden (1983).
- Neu 1996 E. Neu, *Das hurritische Epos der Freilassung I. Untersuchungen zu einem hurritisch-hethitischen Textensemble aus Hattuša*, StBoT 32, Wiesbaden (1996).
- Neumann 1961 G. Neumann, *Untersuchungen zum weiterleben hethitischen und Luwischen Sprachgutes in hellenistischer und römischer Zeit*, Wiesbaden (1961).
- Neve 1967 P. Neve, “Hoftürme in den hethitischen Tempeln Hattusa’s”, *IstMitt* 17, 1967, 78-92.
- Neve 1984 P. Neve, “Ein Althethitischer Sammelfund aus der Unterstadt”, içinde: K. Bittel – H. G. Bachmann – G. Neumann – P. Neve – W. Orthmann – H. Otten (yay. haz.), *Boğazköy VI Funde aus den Grabungen bis 1979*, Berlin(1984), 63-89.



- Neve 2001 P. Neve, “Hethitische Architekturdarstellungen und -Modelle aus Boghazköy-Hattusha und ihr Bezug zur Realen Hethitischen Architektur”, içinde: B. Muller (yay. haz.), *Maquettes Architecturales de l'Antiquité. Actes du Colloque de Strasbourg 3-5 Décembre 1998*, Paris (2001), 285-301.
- Oates 1976 D. Oates, “The Excavations at Tell Brak 1976”, *Iraq* 39, 1976, 233-244.
- O’Byrhim 1997 S. O’Byrhim, “The Sphere-Bearing Anthropomorphic Figurines of Amathus”, *BASOR* 306, 1997, 39-45.
- Opificius 1961 R. Opificius, *Das altbabylonische TerracottarelieF*, Berlin (1961).
- Opitz 1955 D. Opitz, *Tell Halaf III. Die Bildwerke*, Berlin (1955).
- Ornan 1986 T. Ornan, *A Man and his Land Highlights from the Moshe Dayan Collection*, Jerusalem (1986).
- Orthmann 1971 W. Orthmann, *Untersuchungen zur Späthethitischen Kunst*, Berlin (1971).
- Otten 1953 H. Otten, *Luwische Texte in Umschrift*, Berlin (1953).
- Otten 1957 H. Otten, “Gebäck bei den Hettitern”, *RLA* III, 1953, 156.
- Otten 1959 H. Otten, “Zur Kontinuität eines altanatolischen Kultes”, *ZA* 19, 1959, 174-184.
- Otten 1971 H. Otten, *Ein hethitisches Festrival (KBo XIX 128)*, StBoT 13, Wiesbaden (1971).
- Ökse 2005 T. Ökse, “Gre Virike Fırat Kıyısında 5000 Yıllık Bir Kült Merkezi”, *Arkeoloji ve Sanat* 119, 2005, 11-24.
- Özbaşaran 2008 M. Özbaşaran, “Tarihöncesinden Bilyeler”, içinde: T. Tarhan – A. Tibet – E. Konyar (yay. haz.), *Mubibbe Darga Armağam*, İstanbul (2008), 374-378.
- Özbaşaran ve diğ. 2007 M. Özbaşaran – E. Bucak – M. Molist, “Akarçaytepe, 2005”, *KST* 28, 1. Cilt, 187-202.
- Özgüç 1953 N. Özgüç, “1951 Yılında Kültepe’de Yapılan Kazı Hakkında Önrapor”, *Bulleten* XVII/66, 1953, 289-297.
- Özgüç 1957 T. Özgüç, “The Bitik Vase”, *Anadolu/Anatolia* II, 1957, 57-78.
- Özgüç 1958 T. Özgüç, “Bitik Vazosu”, *DTCFD* XVI/1-2, 1958, 1-18.
- Özgüç 1965 N. Özgüç, *Kültepe Mühür Baskılarında Anadolu Grubu*, TTKY V/22, Ankara (1965).
- Özgüç 1968 N. Özgüç, *Kanış Karumu Ib Katı Mühürleri ve Mühür Baskıları*, TTKY V/25, Ankara (1968).

- Özgüç 1986 T. Özgüç, *Kültepe Kanış II. Eski Yakındoğu'nun Ticaret Merkezinde Yeni Araştırmalar*, TTKY V/41, Ankara (1986).
- Özgüç 1988 T. Özgüç, *İnandıketepe Eski Hitit Çağında Önemli bir Kült Merkezi*, TTKY V/43, Ankara (1988).
- Özgüç 1989 N. Özgüç, "Bullae from Kültepe", içinde: K. Emre – B. Hrouda – M. J. Mellink – N. Özgüç (yay. haz.), *Anatolia and the Ancient Near East. Studies in Honor of Tahsin Özgüç*, Ankara (1989), 377-405.
- Özgüç 1993 T. Özgüç, "Studies on Hittite Relief Vases, Seals, Figurines and Rock Carvings", içinde: T. Özgüç – M. J. Mellink – E. Porada (yay. haz.), *Nimet Özgüç'e Armağan. Aspects of Art and Iconography: Anatolia and its Neighbors*, Ankara (1993), 472-499.
- Özgüç 1999 T. Özgüç, "Vases Used for Ritual Purposes from Eskiyaşar", *Bulletin of the Middle Eastern Culture Center in Japan* 11, 1999, 1-22.
- Özgüç 2006 N. Özgüç, *Kültepe-Kanış-Neşa. Yerli Peruva ve Aşur-İmitti'nin oğlu Assur'lu Tüccar Usur-Şa-Iştar'ın Arşivlerine ait Kil Zarfların Mühür Baskıları*, TTKY V/50, Ankara (2006).
- Özgüç – Akok 1957 T. Özgüç – M. Akok, Horoztepe Eserleri, *Bulleten* XXI/82, 1957, 201-209.
- Özgüç – Akok 1958 T. Özgüç – M. Akok, *Horoztepe Eski Tunç Devri Mezarlığı ve İskan Yeri*, TTKY V/18, Ankara (1958).
- Özgüç – Özgüç 1953 T. Özgüç – N. Özgüç, *Türk Tarih Kurumu Tarafından Yapılan Kültepe Kazısı Raporu 1949*, TTKY V/12, Ankara (1953).
- Özgüç – Tunca 2001 N. Özgüç – Ö. Tunca, *Kültepe-Kanış Mühürlü ve Yazılı Kil Bullalar*, TTKY V/48, Ankara (2001).
- Parker 1974 B. Parker, "A Middle Assyrian Seal Impression", *Iraq* XXVI, 1974, 185-187.
- Parrot 1948 A. Parrot, *Tello. Vingt Campagnes de Fouilles (1877-1933)*, Paris (1948).
- Parrot 1959 A. Parrot, *Mission Archéologique de Mari II. Le Palais*, Paris (1959).
- Parrot 1961 A. Parrot, *The Arts of Assyria*, New York (1961).
- Pecchioli-Daddi 1982 F. Pecchioli-Daddi, *Mestieri, Professionie e Dignita' nell' Anatolia Ittita*, Roma (1982).
- Poetto 2002 M. Poetto, "Nuove Bullae Geroglifiche di Presumibile Attribuzione alla Regina Puduhepa", içinde: S. De Martino – F. Pecchioli-Daddi (yay. haz.), *Anatolia Antica Studi in Memoria di Fiorella Imparati, Tome II*, Florence (2002), 637-644.

- Polvani 1988 A. M. Polvani, “Appunti per una storia della musica Cultuale Ittita: lo Strumento huhupal”, *Hethitica* IX, 1998, 171-179.
- Popko 1978 M. Popko, *Kultobjekte in der hethitischen Religion (nach keilschriftlichen Quellen)*, Warszawa (1978).
- Popko 1995 M. Popko, *Religions of Asia Minor*, Warsaw (1995).
- Price – Trel 1977 M. J. Price – B. L. Trel, *Coins and their Cities. Architecture on the Ancient Coins of Greece, Rome, and Palestine*, London (1977).
- Pryce 1931 F. N. Pryce, *Catalogue of Sculpture in the Department of Greek and Roman Antiquities of the British Museum, Vol. I, Part II*, London (1931).
- Rashid 1971 S. A. Rashid, “Zur Datierung der mesopotamischen Trommeln und Becken”, *ZA* 61, 1971, 89-105.
- Rashid 1996 S. A. Rashid, “Mesopotamische Musikinstrumente im Spiegel der Glyptik”, içinde: U. Magen – M. Rashad (yay. haz.), *Vom Halys zum Euphrat Thomas Beran zu Ebren mit Beiträgen von Freunden und Schülern*, Münster (1996), 257-273.
- Rashid 2004 S. A. Rashid, “Mezopotamya ve Anadolu’da Müzik Kültürü”, içinde: K. Olşen – F. Bayram – A. Özme (yay. haz.), *1. Uluslararası Tarıhte Anadolu Müziği ve Çalgıları Sempozyumu*, Ankara (2004), 129-145.
- Roszkowska 1987 H. Roszkowska, “Musical Terminology in Hittite Cuneiform Texts”, *Orientalia Varsoviensia* 1, 1987, 23-30.
- Reyes 1994 A. T. Reyes, *Archaic Cyprus. A Study of the Textual and Archaeological Evidence*, Oxford (1994).
- Rieken 1999 E. Rieken, *Untersuchungen zur nominalen Stammbildung des Hethitischen*, StBoT 44, Wiesbaden (1999).
- Rimmer 1969 J. Rimmer, *Ancient Musical Instruments of Western Asia in the British Museum*, London (1969).
- Ritner 1985 R. K. Ritner, “Anubis and the Lunar Disc”, *JEA* 71, 1985, 149-155.
- Ronzevalle 1934 P. S. Ronzevalle, “Le Pretendu Char d’Astarte”, *Beirut* XVIII/3, 1934, 109-147.
- Rüster – Neu 1989 C. Rüster – E. Neu, *Hethitisches Zeichenlexikon*, Wiesbaden (1989).
- Schachner 2009 A. Schachner, “Boğazköy-Hattuşa 2007 Yılı Çalışmaları”, *KST* 30, 3. Cilt, 2009, 475-498.
- Schachner – Schachner 1996 A. Schachner – Ş. Schachner, “Eine Späthethitische Grabstele aus Maraş im Museum von Antakya”, *Anatolica* XXII, 1996, 203-226.

- Schaeffer 1948 C. F. A Schaeffer, *Stratigraphie Comparée et Chronologie de L'Asie Occidentale (III<sup>e</sup> et II<sup>e</sup> Millenaire)*, London (1948).
- Schaeffer 1949 C. F. A Schaeffer, *Ugaritica II*, Paris (1949).
- Schaeffer 1971 C. F. A Schaeffer, *Alasia (Mission Archéologique d'Alasia IV)*, Paris (1971).
- Shaw – Nicholson 1997 I. Shaw – P. Nicholson, *British Museum Dictionary of Ancient Egypt*, London (1997).
- Schlieman 1875 H. Schlieman, *Troy and its Remains*, London (1875).
- Schliemann 1881 H. Schlieman, *Ilios the City and Country of the Trojans*, New Hampshire (1881).
- Schliemann 1989 H. Schliemann, *Troy and its Remains*, New York-London (1989).
- Schmandt-Besserat 1974 D. Schmandt-Besserat, “The Use of Clay Before Pottery in the Zagros”, *Expedition* 16/2, 1974, 11-17.
- Schmandt-Besserat 1977a D. Schmandt-Besserat, “The Beginnings of the Use of Clay in Turkey”, *AnatSt* 27, 1977, 133-150.
- Schmandt-Besserat 1977b D. Schmandt-Besserat, “The Earliest Uses of Clay in Syria”, *Expedition* 19/2, 1977, 28-42.
- Schmandt-Besserat 1977c D. Schmandt-Besserat, “An Archaic Recording System and the Origin of Writing”, *Syro-Mesopotamian Studies* 1/2, 1977, 1-32
- Schmandt-Besserat 1979a D. Schmandt-Besserat, “An Archaic Recording System in the Uruk- Jemdet Nasr Period”, *AJA* 83, 1979, 19-48.
- Schmandt-Besserat 1979b D. Schmandt-Besserat, “On the Origins of Writing”, içinde: D. Schmandt-Besserat (yay. haz.) *Early Technologies*, Malibu (1979), 41-45.
- Schmandt-Besserat 1980 D. Schmandt-Besserat, “The Envelopes that Bear the First Writing”, *Technology and Culture* 21/3, 1980, 357-385.
- Schmandt-Besserat 1982 D. Schmandt-Besserat, “The Emergence of Recording”, *American Anthropologist* 84/4, 1982, 871-878.
- Schmandt-Besserat 1983 D. Schmandt-Besserat, “BA Guide to Artifacts: Tokens & Counting”, *BibAr* 46/2, 1983, 117-120.
- Schmandt-Besserat 1985 D. Schmandt-Besserat, “Clay Symbols for Data Storage in the VIII Millennium B.C.”, içinde: M. Liverani – A. Palmieri – R. Peroni (yay. haz.), *Studi di paletnologia in Onore di Salvatore M. Puglisi*, Roma (1985), 149-153.
- Schmandt-Besserat 1986 D. Schmandt-Besserat, “An Ancient Token System The Precursor to Numerals and Writing”, *Archaeology* 39/6, 1986, 32-39.

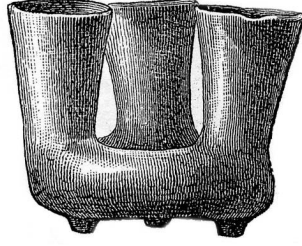
- Schmandt-Besserat 1988 D. Schmandt-Besserat, "Tokens at Uruk", *BaM* 19, 1988, 1-175.
- Schmandt-Besserat 1989 D. Schmandt-Besserat, "Tokens aus dem Heiligtum Eanna in Uruk", *FuB* 27, 1989, 11-50.
- Schmandt-Besserat 1992 D. Schmandt-Besserat, *Before Writing*, Austin (1992).
- Schmandt-Besserat 1996 D. Schmandt-Besserat, *How Writing Came About*, Austin (1996).
- Schmidt 1902 H. Schmidt, *Heinrich Schliemann's Sammlung Trojanische Altertümer*, Berlin (1902).
- Schmidt 1932 E. F. Schmidt, *The Alishar Hüyük Seasons of 1928 and 1929. Part I*, OIP XIX, Chicago (1932).
- Schmidt 2007 K. Schmidt, *Taş Çağı Avcılarının Gizemli Kutsal Alanı Göbekli Tepe. En Eski Tapınağı Yapımlar*, İstanbul (2007).
- Schmidt 2008 K. Schmidt, "Göbekli Tepe 2006 Yılı Kazısı", *KST* 29, 2. Cilt, 2008, 417-428.
- Schuol 2004 M. Schuol, *Hethitische Kultmusik*, Orient-Archäologie Band 14, Rahden (2004).
- Siegelova 1986 J. Siegelova, *Hethitische Verwaltungspraxis im Lichte der Wirtschafts und Inventardokumente II*, Praha (1986).
- Singer 1983 I. Singer, *The Hittite KILAM Festival Part One*, StBoT 27, Wiesbaden (1983).
- Singer 1984 I. Singer, *The Hittite KILAM Festival Part Two*, StBoT 28, Wiesbaden (1984).
- Singer 1996 I. Singer, *Munatalli's Prayers to the Assembly of Gods Through the Storm-God of Lightning (CTH 381)*, Atlanta (1996).
- Sipahi 2000 T. Sipahi, "Ein althethitische Reliefvase aus Hiseyindede Tepesi", *IstMitt* 50, 2000, 63-85.
- Smith 1946 W. S. Smith, *A History of Egyptian Sculpture and Painting in the Old Kingdom*, Boston (1946).
- Smith 1965 W. S. Smith, *Interconnections in the Ancient Near East*, New Haven-London (1965).
- Sommer – Ehelolf 1924 F. Sommer – H. Ehelolf, *Das hethitische Ritual des Papānikri von Komana, KBo V1: Bo 2001*, Leipzig (1924).
- Sözer 2005 V. Sözer, *Müzik Ansiklopedik Sözlük*<sup>5</sup>, İstanbul (2005).
- Spycket 1972 A. Spycket, "La Musique Instrumental Mésopotamienne", *JSav* 3, 1972, 153-209.
- Spycket 1998 A. Spycket, "Le Carnaval des Animaux, on Some Musician Monkeys from the Ancient Near East", *Iraq* 60, 1998, 1-10.

- Sümer 1965 O. Sümer, “Un Vase Hittite en Forme d’Anneau”, *Anadolu Araş II*, 1965, 477-479.
- Şahin 2000 H. A. Şahin, “Kültepe Metinlerine Göre Sin Rahipleri’nin Anadolu’daki Faaliyetleri”, *Archivum Anatolicum* 4, 2000, 237-244.
- Stauder 1970 W. Stauder, “Die Musik der Sumerer, Babylonier und Assyrer”, içinde: H. Hickman – W. Stauder (yay. haz.), *Orientalische Musik*, Leiden/Köln (1970), 171-243.
- Taggar-Cohen 2006 A. Taggar-Cohen, *Hittite Priesthood*, THeth 26, Heidelberg (2006).
- Taracha 1989 P. Taracha, “Eleştiri: Hutter, Manfred, Behexung, Entsühnung und Heilung Das Ritual Tunnawiya für ein Königspaar aus Mittelhethitischer Zeit (KBo XXI-KUB IX 34-KBo XXI 6)”, *ZA* 79, 1989, 293-297.
- Taracha 2009 P. Taracha, *Religions of Second Millennium Anatolia*, Dresdner Beiträge Band 27, Wiesbaden (2009).
- Teissier 1994 B. Teissier, *Sealing and Seals on Texts from Kültepe Kārum Level 2*, İstanbul (1994).
- Tischler 2001 J. Tischler, *Hethitisches Handwörterbuch mit dem Wortschatz der Nachbarsprachen*, Innsbruck (2001).
- Tobler 1950 A. J. Tobler, *Excavations at Tepe Gawra II*, Philadelphia (1950).
- Touny – Wenig 1969 A. D. Touny – S.Wenig, *Der Sport im Alten Ägypten*, Leipzig (1969).
- Tubb 2003 J. Tubb, “Phoenician Dance”, *Near Eastern Archaeology* 66/3, 2003, 122-125.
- Tuğlacı 1985 P. Tuğlacı, *The Otoman Palace Women* 3, İstanbul (1985).
- Umurtak 1994 G. Umurtak, “Taş Eserler”, içinde: R. Duru (yay. haz.), *Kuruçay Höyük I*, TTKY V/44, Ankara (1994), 69-71.
- Ünal 1993 A. Ünal, “Boğazköy Metinlerinin Işığı Altında Hititler Devri Anadolu’sunda Filolojik ve Arkeolojik Veriler Arasındaki İlişkilerden Örnekler”, *AnadoluKonf* 1992, 1993, 11-31.
- Ünal 1997 A. Ünal, “Hitit Metinlerinde Eski Asur Ticaret Kolonileri Çağıyla ilgili Kayıt ve Anımsamalar”, *Archivum Anatolicum* 3, 1997, 341-356.
- Ünal 2004 A. Ünal, “Çivi Yazılı Hititçe Kaynaklara Göre Hititler’de ve Çağdaş Eski Anadolu Toplumlarında Müzik, Dans, Eğlence ve Akrobatik Oyunlar”, içinde: K. Olşen – F. Bayram – A. Özme (yay. haz.), *1. Uluslararası Tarihte Anadolu Müziği ve Çalgıları Sempozyumu*, Ankara (2004), 98-118.
- Ünal 2007 A. Ünal, *Hititçe Çok Dilli El Sözlüğü*, Hamburg (2007).

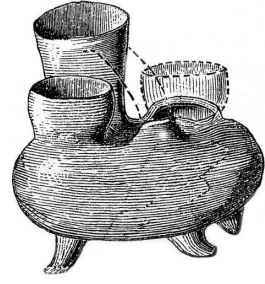
- Vermeule 1960 E. T. Vermeule, "The Fall of the Mycenaean Empire", *Archaeology* 13/1, 1960, 66-75.
- Voigt 1985 M. M. Voigt, "Village on the Euphrates. Excavations at Neolithic Gritille in Turkey", *Expedition* 27/1, 1985, 10-24.
- Vries 1969 C. E. De Vries, "A Ritual Ball Game?", içinde: E. B. Hauser (yay. haz.), *Studies in Honor of John A. Wilson*, Chicago (1969), 25-35.
- Weber 1921 E. Wasmuth, *Hethitische Kunst*, Orbis Pictus Band 9, Berlin (1921).
- Werner 1967 R. Werner, *Hethitische Gerichtsprotokolle*, StBoT 4, Wiesbaden (1967).
- Wilkinson 1878 G. J. Wilkinson, *The Manners and Customs of the Ancient Egyptians* 1, London (1878).
- Woodhouse 1966 H. C. Woodhouse, "More Light on the Bolas", *The South African Archaeological Bulletin* 21/81, 1966, 54.
- Wright 1994 D. P. Wright, "Ritual Analogy in Psalm 109", *Journal of Biblical Literature* 113/3, 1994, 385-404.
- Yadin ve diğ. 1960 Y. Yadin – R. Amiran – T. Dothan – I. Dunayevsky – J. Perrot, *Hazor II*, Jerusalem (1960).
- Yıldırım 2002 T. Yıldırım, "Music in Hüseyindede/Yörüklü: Some New Musical Scenes on the Second Hittite Relief Vase", *Anadolu Araş* XVI, 2002, 591-603.
- Yıldırım 2006 T. Yıldırım, "Eski Hitit Çağı'na ait Yeni bir Kült Vazosu", *AnadoluYıl* 2005, 2006, 339-370.
- Younger 1998 J. G. Younger, *Music in the Aegean Bronze Age*, Jonsered (1998).



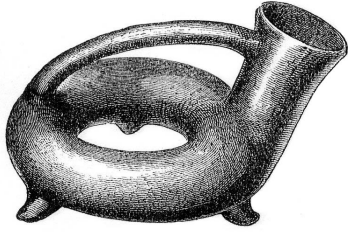
Res. 1



Res. 2



Res. 3



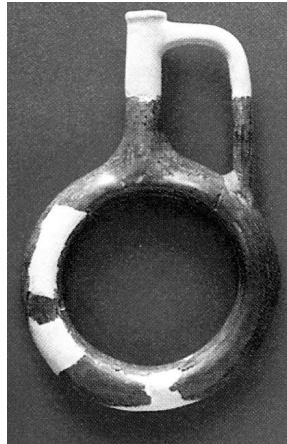
Res. 4



Res. 5



Res.6



Res.7

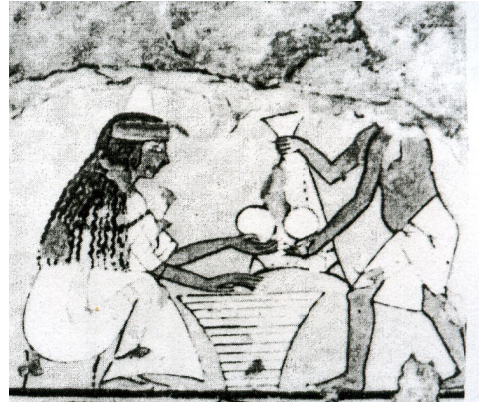


Res.8

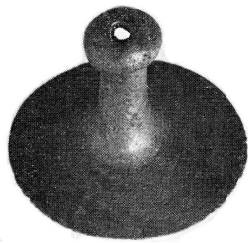




Res. 9



Res.10



Res.11



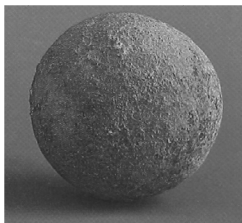
Res.12



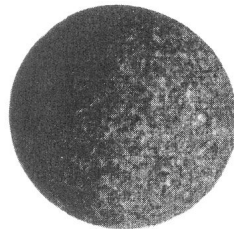
Res.13



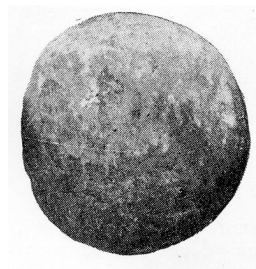
Res.14



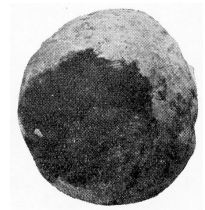
Res.15



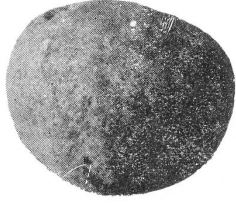
Res.16



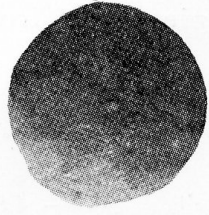
Res.17



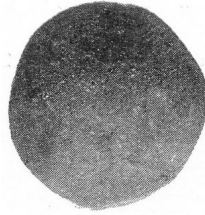
Res.18



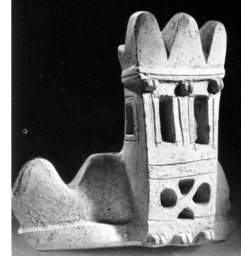
Res.19



Res.20



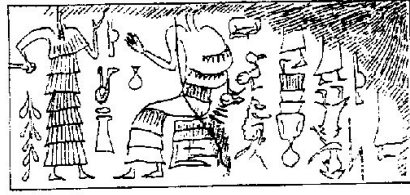
Res.21



Res.22



Res. 23



Res. 24



Res. 25



Res. 26



Res. 27



Res. 28



Res. 29



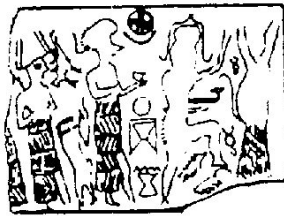
Res. 30



Res. 31



Res. 32



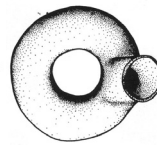
Res. 33



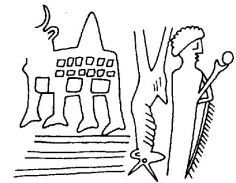
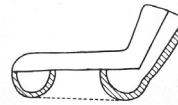
Res. 34



Res. 35



Res. 36



Res. 37



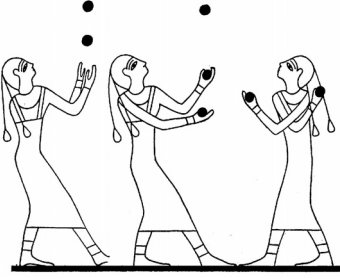
Res. 38



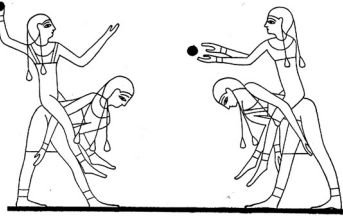
Res. 39



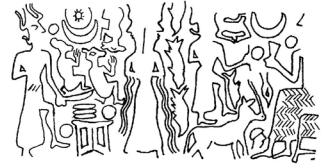
Res. 40



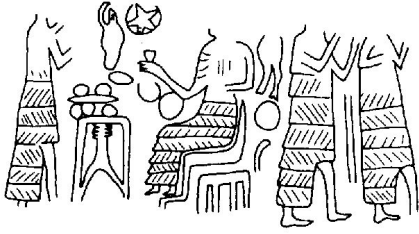
Res. 41



Res. 42



Res. 43



Res. 44



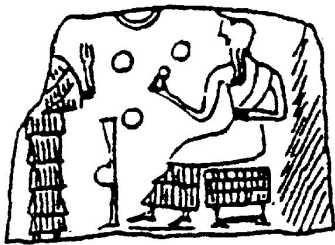
Res. 45



Res. 46



Res. 47



Res. 48



Res. 49



Res. 50



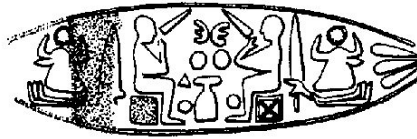
Res. 51



Res. 52



Res. 53



Res. 54



Res. 55



Res. 56



Res. 57



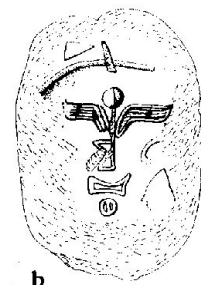
Res. 58



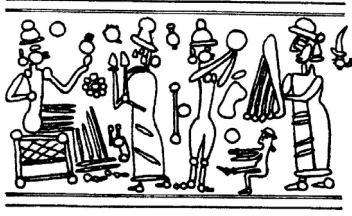
Res. 59



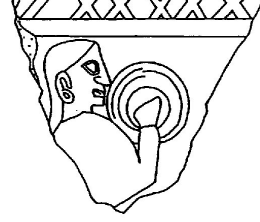
Res. 60



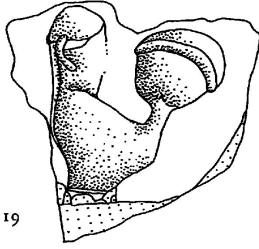
Res. 61



Res. 62



Res. 63



19

Res. 64



Res. 65



50

Res. 66



51

Res. 67



54

Res. 68



56

Res. 69

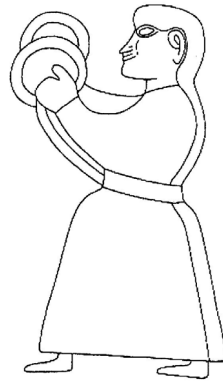


60

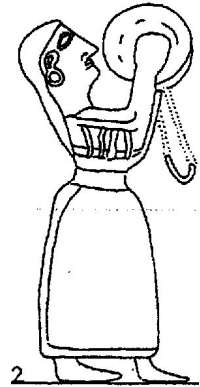
Res. 70



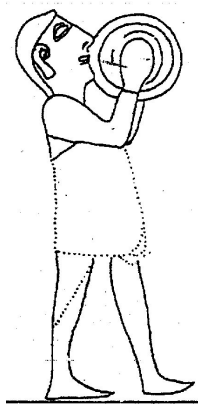
Res. 71



Res. 72



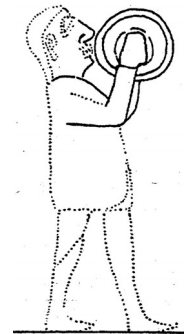
Res. 73



Res. 74



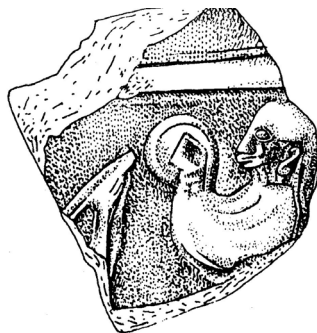
Res. 75



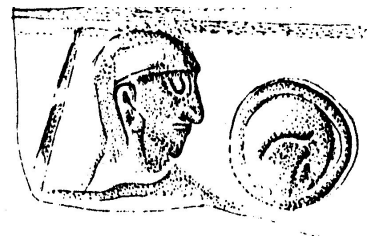
Res. 76



Res. 77



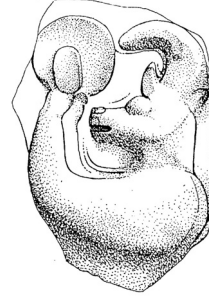
Res. 78



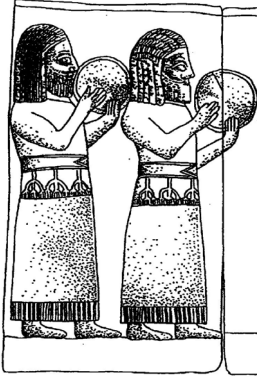
Res. 79



Res. 80



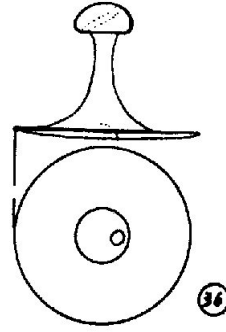
Res. 81



Res. 82



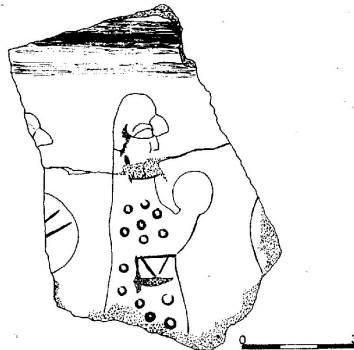
Res. 83



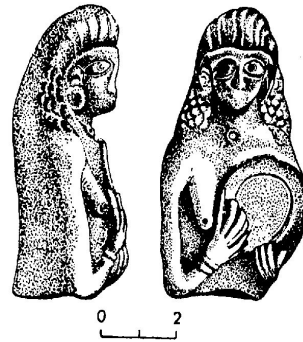
Res. 84



Res. 85



Res. 86



Res. 87



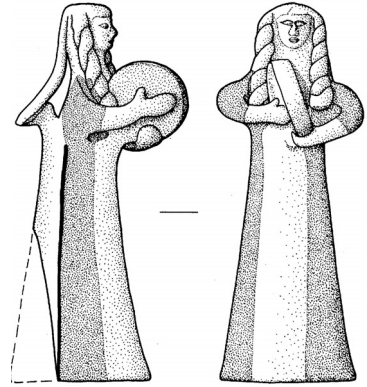


h

Res. 88



Res. 89



Res. 90



Res. 91



Res. 92



Res. 93



Res. 94



Res. 95



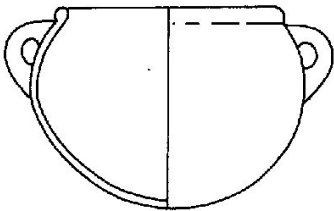
Res. 96



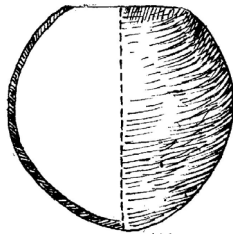
Res. 97



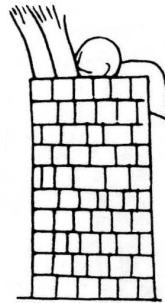
Res. 98



Res. 99



Res. 100



Res. 101



Res. 102