

## TÜRKİYE’NİN GÜNEYDOĞUSUNDA YENİ BİR ÇANAK ÇÖMLEKSİZ NEOLİTİK YERLEŞİM: TAŞLI TEPE

Bahattin ÇELİK\* – Mustafa GÜLER\*\* – Gül GÜLER\*\*\*

*Anabtar Kelimeler:* “T” Şeklinde Paye • Göbekli Tepe • Nevali Çori • Karahan Tepe • Sefer Tepe •

*Çanak Çömleksiz Neolitik Dönem*

**Özet:** Şanlıurfa ili Siverek ilçesi sınırları içerisinde tespit edilmiş olan Taşlı Tepe, içinde “T” şeklinde payelerin yer aldığı Göbekli Tepe ve Nevali Çori gibi Çanak Çömleksiz Neolitik döneme ait bir merkezdir. Bölgenin, buğdayın ilk kültüre alındığı Karacadağ volkanik dağının eteğinde yer almış olması sebebiyle burada Neolitik döneme ait yerleşimlerin bulunacağı düşünülmektedir. Yapılan kültürel envanter çalışmaları sırasında Taşlı Tepe Neolitik yerleşimi keşfedilmiştir. Bu çalışmada, Taşlı Tepe yerleşim yerinin konumu, tanımı ve hangi döneme ait olduğu üzerinde durulmuştur.

### A NEW PRE-POTTERY NEOLITHIC SETTLEMENT IN SOUTHEASTERN TURKEY: TAŞLI TEPE

*Keywords:* “T” shaped pillar • Göbekli Tepe • Nevali Çori • Karahan Tepe • Sefer Tepe • Pre-Pottery Neolithic

**Abstract:** Taşlı Tepe, which is located in Siverek district of Şanlıurfa province, is a Pre-Pottery Neolithic site with “T” shaped pillars similar to those in Göbekli Tepe and Nevali Çori. Since the area lies on the slopes of the Karacadağ Mountain where the einkorn wheat was first domesticated it seemed highly plausible to come across new Neolithic sites in the territory. The site has been discovered during the Cultural Inventory Studies carried out in the region. This paper deals with the location and description of the settlement and its probable dating.

\* Yrd. Doç. Dr. Bahattin Çelik, Harran Üniversitesi, Fen-Edebiyat Fakültesi, Arkeoloji Bölümü, TR-63300 / ŞANLIURFA, e-posta: bcelik@harran.edu.tr

\*\* Yrd. Doç. Dr. Mustafa Güler, Harran Üniversitesi, Güzel Sanatlar Fakültesi, Mimarlık Bölümü, TR-63300 / ŞANLIURFA, e-posta: mguler63@hotmail.com

\*\*\* Yrd. Doç. Dr. Gül Güler, Harran Üniversitesi, İlahiyat Fakültesi, İslam Tarihi ve Sanatları Bölümü, TR-63300 / ŞANLIURFA, e-posta: gulguler67@hotmail.com

Taşlı Tepe, Şanlıurfa'nın yaklaşık 65 km kuzeydoğusunda, bugünkü Siverek ilçe sınırları içerisinde bulunan Başbük köyünün yaklaşık 1 km kuzeyinde yer alır. Bu yerleşim yeri ilk kez 2011 yılında yapılan çalışmalarda keşfedilmiştir.<sup>1</sup>

Taşlı Tepe yerleşiminin deniz seviyesinden yüksekliği 740 m olup yaklaşık 12 dekarlık bir alana sahiptir. Ana kayadan itibaren yaklaşık 4 m yükseklikindedir. Bugün yerleşimin bulunduğu alan tarımsal faaliyetler için kullanılmaktadır (Resim 1). Bölgenin jeolojik yapısı kalkerden meydana gelmiş olup en yakın bazalt kaynağı yerleşimin 2 km güneyinde yer almaktadır. Yerleşim yerinin 2 km güneydoğusunda yoğun olarak çakmaktaşı yumrularına rastlanmıştır. Taşlı Tepe yerleşiminin güneybatısında, doğusunda ve kuzeyinde yüksekliği yaklaşık 800 ile 850 m arasında değişen yüksek platolar bulunmaktadır. Yerleşimin güneyi ve batısı ise kısmen düz bir yapıya sahiptir.

Taşlı Tepe yerleşimi bölgede bulunan Karahan Tepe, Göbekli Tepe, Şanlıurfa-Yeni Mahalle, Sefer Tepe ve Hamzan Tepe Çanak Çömleksiz Neolitik yerleşimleri gibi ana kaya üzerine oturtulmuş bir yerleşimdir. Taşlı Tepe'nin bölgede yer alan Çanak Çömleksiz Neolitik yerleşimlere kuş uçuşu mesafesi, Göbekli Tepe'ye yaklaşık 35 km, Nevali Çori'ye 62 km, Karahan Tepe'ye yaklaşık 30 km, Sefer Tepe'ye 28 km, Şanlıurfa- Yeni Mahalle'ye 50

km ve Hamzan Tepe'ye ise yaklaşık 52 km'dir.

Taşlı Tepe yerleşim yerinde gözlemlenen küçük buluntuların pek çoğu çakmaktaşıdan yapılmış naviform çekirdekler, yonga, dilgi ve üretim artıklarından oluşmaktadır. Bu buluntular içerisinde seramik yoktur. Yerleşim yerinde obsidiyenden yapılmış çok az buluntu vardır. Çakmaktaşıdan yapılmış buluntular içerisinde okucu ve silikalı orakdilgi tespit edilmiştir. Obsidiyen buluntular içerisinde ise sadece birkaç dilgi parçası tanımlanmıştır. Çakmaktaşıdan yapılmış aletlerin tümüne bakıldığında tipolojik olarak Çanak Çömleksiz Neolitik Dönem'e ait alet tipleri görülmektedir. Özellikle çakmaktaşıdan yapılmış sağlam 1 adet ok ucuna bakıldığında Byblos tipi uç olduğu görülmektedir (Resim 2). Bu uçların benzerlerine Göbekli Tepe<sup>2</sup>, Şanlıurfa-Yeni Mahalle<sup>3</sup> ve Karahan Tepe'de<sup>4</sup> rastlamak mümkündür.

Yerleşim yerinde tespit edilmiş olan diğer taş buluntular; üst ve alt ezgi taşları (Resim 3), taş tabak ya da taş plaka (Resim 4), çay taşından yapılmış el baltası ve kesicik (Resim 5) şeklindedir. Taşlı Tepe'de bulunan taş tabak, Körtik Tepe'de 2006 yılı kazı sezonunda A28 açmasında bulunan taş tabak ile büyük benzerlik göstermektedir<sup>5</sup>. Bunlara ilaveten boğa başı şeklinde yeşil dere taşından yapılmış bir boncuk da bulunmuştur (Resim 6).

<sup>1</sup> Çalışmalar "Şanlıurfa İl ve İlçelerindeki Taşınmaz Kültür Varlıklarının Tespiti, Envanteri ve Değerlendirilmesi" isimli TÜBİTAK projesi kapsamında (No: 110K533) yapılmaktadır.

<sup>2</sup> Beile-Bohn ve diğ. 1998, Abb. 23.3; Schmidt 1988, Fig.8; Schmidt 2001, 52, Fig. 10/3, Fig. 11/5.

<sup>3</sup> Çelik 2000a, Fig. 5.1, Çelik 2007, Fig. 20/6.

<sup>4</sup> Çelik 2011, Fig. 18 type I-1.

<sup>5</sup> Bkz. Körtik Tepe resmi web sitesi: [http://kortiktepe.com/?page\\_id=195](http://kortiktepe.com/?page_id=195)

Taşlı Tepe yerleşiminde bulunmuş ve şu anda köyün içindeki bir evin avlusunda yer alan en ilginç buluntular “T” şeklinde paye ve paye parçalarıdır. Yerleşimin güneydoğu yamacında, sulama için yapılan bir hafriyat sırasında, yaklaşık 7x8 m boyutlarında ve 1 m derinliğindeki bir çukurdan 4 adet “T” şeklinde paye, parçalar halinde ortaya çıkarılmıştır. Payelerin tümü kireçtaşından yapılmıştır. Parçalar halinde ele geçen payelerden bir tanesi birleştirilmiş olup mevcut boyu 152 cm, baş kısmının genişliği 93 cm ve kalınlığı ise 22 cm’dir (Resim 7a ve Resim 7b). Bu ölçüleriyle, Göbekli Tepe II. tabaka stelleri, Nevali Çori tapınak binası payeleri, Karahan Tepe ve Sefer Tepe’nin yüzeyinde yer alan *in-situ* payeler ile büyük benzerlik göstermektedir.<sup>6</sup> Taşlı Tepe payelerinin üzerinde herhangi bir kabartma veya kazıma izine rastlanmamıştır. Aynı yerden bir parça *terazzo* taban örneği de bulunmuştur (Resim 8). Neolitik dönemde pek çok merkezde bulunmuş olan *terazzo* tabanın benzerlerine bölgede yer alan Göbekli Tepe, Nevali Çori ve Şanlıurfa Yeni Mahalle höyüğünde de rastlanmıştır.<sup>7</sup>

Taşlı Tepe yerleşiminin Sefer Tepe, Karahan Tepe ve Göbekli Tepe’ye yaklaşık aynı mesafede olması, “T” şeklinde payelerin yer aldığı yerleşimlerin arasındaki mesafenin belli bir mantığa dayandığını göstermektedir. Bu durum, belki de yerleşimler arasındaki sınırları belir-

lemek için de kullanılmış olabilir. Sonuç olarak, “T” şeklinde payeler ile karakterize edilen bu türde yerleşimlere Göbekli Tepe, Nevali Çori, Karahan Tepe, Sefer Tepe ve Hamzan Tepe dışında Taşlı Tepe yerleşimi de eklenmelidir.

Bölgede yer alan Çanak Çömleksiz Neolitik yerleşimler genel olarak yüksek platoların üstünde veya hemen yanı başında kurulmaktadır.<sup>8</sup> Bu şekilde yüksek platoların bulunduğu bölgelerde, gelecekte yapılacak sistematik yüzey araştırmaları ile mevcut yerleşimlerin dışında Çanak Çömleksiz Neolitik döneme ait pek çok yerleşimin keşfedilme olasılığı çok yüksektir. Taşlı Tepe yerleşimi, Göbekli Tepe’nin II. tabakası ile benzer özellikler taşıdığı için olasılıkla Erken veya Orta PPNB evresine tarihlendirilmelidir.

#### Resim Listesi:

- Resim 1.** Taşlı Tepe, doğudan görünüm.
- Resim 2.** Byblos tipi okucu.
- Resim 3.** Ezgi taşı.
- Resim 4.** Taş tabak.
- Resim 5.** Keskicik.
- Resim 6.** Boğa başı şeklinde taş boncuk.
- Resim 7a.** “T” şeklinde payenin cepheden görünümü.
- Resim 7b.** “T” şeklinde payenin yandan görünümü.
- Resim 8.** *Terazzo* taban parçası.

<sup>6</sup> Schmidt 2002, 8, Fig. 7. L10-71, L9-80, L9-55 ve L9-56 açmalarındaki payeler; Hauptmann 1991 / 1992, 28, Abb. 21; Çelik 2000b, 6-7, Fig. 1; Çelik 2006, 23-25, Fig.2.

<sup>7</sup> Çelik 2007, Fig. 16; Hauptmann 2007, 142, Fig. 7 ve 8a-b.

<sup>8</sup> Özdoğan 2011, 229.

## **A NEW PRE-POTTERY NEOLITHIC SETTLEMENT IN SOUTHEASTERN TURKEY: TAŞLI TEPE**

**Bahattin ÇELİK\* – Mustafa GÜLER\*\* – Gül GÜLER\*\*\***

**Keywords:** “T” shaped pillar • Göbekli Tepe • Nevali Çori • Karahan Tepe • Sefer Tepe • Pre-Pottery Neolithic

**Abstract:** Taşlı Tepe, which is located in Siverek district of Şanlıurfa province, is a Pre-Pottery Neolithic site with “T” shaped pillars similar to those in Göbekli Tepe and Nevali Çori. Since the area lies on the slopes of the Karacadağ Mountain where the einkorn wheat was first domesticated it seemed highly plausible to come across new Neolithic sites in the territory. The site has been discovered during the Cultural Inventory Studies carried out in the region. This paper deals with the location and description of the settlement and its probable dating.

### **TÜRKİYE’NİN GÜNEYDOĞUSUNDA YENİ BİR ÇANAK ÇÖMLEKSİZ YERLEŞİM: TAŞLI TEPE**

**Anahtar Kelimeler:** “T” Şeklinde Paye • Göbekli Tepe • Nevali Çori • Karahan Tepe • Sefer Tepe •

*Çanak Çömleksiz Neolitik Dönem*

**Özet:** Şanlıurfa ili Siverek ilçesi sınırları içerisinde tespit edilmiş olan Taşlı Tepe, içinde “T” şeklinde payelerin yer aldığı Göbekli Tepe ve Nevali Çori gibi Çanak Çömleksiz Neolitik döneme ait bir merkezdir. Bölgenin, buğdayın ilk kültüre alındığı Karacadağ volkanik dağının eteğinde yer almış olması sebebiyle burada Neolitik döneme ait yerleşimlerin bulunacağı düşünülmektedir. Yapılan kültürel envanter çalışmaları sırasında Taşlı Tepe Neolitik yerleşimi keşfedilmiştir. Bu çalışmada, Taşlı Tepe yerleşim yerinin konumu, tanımı ve hangi döneme ait olduğu üzerinde durulmuştur.

\* Asst. Prof. Dr. Bahattin Çelik, Harran University, Faculty of Arts and Sciences, Department of Archaeology, TR-63300 / ŞANLIURFA, e-mail: bcelik@harran.edu.tr

\*\* Asst. Prof. Dr. Mustafa Güler, Harran University, Faculty of Fine Arts, Department of Architecture, TR-63300 / ŞANLIURFA, e-mail: mguler63@hotmail.com

\*\*\* Asst. Prof. Dr. Gül Güler, Harran University, Faculty of Divinity, Department of Islamic History and Arts, TR-63300 / ŞANLIURFA, e-mail: gulguler67@hotmail.com

Taşlı Tepe is located approximately 1 km north of Başbük village within the borders of Siverek district, approximately 65 km northeast of Şanlıurfa city-center. The site has been firstly discovered during the Cultural Inventory Studies in 2011<sup>1</sup>.

Taşlı Tepe settlement lies at a 740 m altitude and expands on approximately 12-decare surface area. The settlement extends for approximately 4 meters height from the bedrock. The whole area is currently used for agricultural activities (Figure 1). The geological structure of the region is formed primarily by limestone and the closest source of basalt is located 2 km south of the settlement. Intensive flint chunks have been encountered 2 km southeast of the site. High plateaus up to 800- 850 m height surround Taşlı Tepe settlement on southwestern, eastern and northern parts. The southern and western sides of the site, on the other hand, extend as partially plain terrain.

Taşlı Tepe settlement is founded on bedrock, as is the case for many other Pre-Pottery Neolithic settlements such as Karahan Tepe, Göbekli Tepe, Şanlıurfa-Yeni Mahalle, Sefer Tepe and Hamzan Tepe in the region. As the crow flies the distance of Taşlı Tepe to other Pre-Pottery Neolithic settlements in the region are approximately 35 km to Göbekli Tepe, 62 km to Nevali Çori, approximately 30 km to Karahan Tepe, 28 km to Sefer Tepe, 50 km to Şanlı-

urfa- Yeni Mahalle and approximately 52 km to Hamzan Tepe.

The majority of the small finds from Taşlı Tepe comprises of flint stone naviform cores, flakes, blades and waste products. No ceramics have been encountered. Obsidian finds are very rare. Flint tools consist of arrowheads and silica containing sickle-blades. On the other hand, only few blade fragments have been identified among obsidian finds. Typologically, all of the flint tools represent characteristic features of Pre-Pottery Neolithic period. A Byblos-type arrowhead is noteworthy (Figure 2). Identical arrowheads are also encountered in Göbekli Tepe<sup>2</sup>, Şanlıurfa-Yeni Mahalle<sup>3</sup> and Karahan Tepe<sup>4</sup>.

The ground stone finds is composed of grinding stones (Figure3), a stone dish or plate (Figure 4), a hand axe and a small chisel, both manufactured from pebble stone (Figure 5). The stone plate discovered at Taşlı Tepe is very much similar to the one found at Körtik Tepe<sup>5</sup> in Trench A28, excavated during the 2006 campaign. Furthermore, a *bucranium* shaped pendant made of green pebble stone has been found (Figure 6).

The most interesting finds discovered at Taşlı Tepe are “T”-shaped pillars and pillar fragments which are currently located inside the courtyard of a house in the village. Fragments of 4 “T”-

1 The studies are carried out under the framework of TÜBİTAK Project (No: 110K533) entitled “Identification, Inventory and Assessment of Cultural Heritage in Şanlıurfa Province and Districts”.

2 Beile-Bohn *et al.* 1998, Abb. 23.3; Schmidt 1988, Fig.8; Schmidt 2001, 52, Fig. 10/3, Fig. 11/5.

3 Çelik 2000a, Fig. 5.1, Çelik 2007, Fig. 20/6.

4 Çelik 2011, Fig. 18 type I-1.

5 See. Körtik Tepe Official Web Site: [http://kortiktepe.com/?page\\_id=195](http://kortiktepe.com/?page_id=195).

shaped pillars have been recovered from a ditch, with approximately 7x8 m dimensions and 1 m depth, which was opened during the excavations carried out at the southeastern slope of the settlement for irrigation purposes. All pillars are manufactured from limestone. One of the pillars has been restored and reassembled with a present length of 152 cm. The width of the capital section is 93 cm, while the thickness is 22 cm (Figure 7a and Figure 7b). With aforementioned dimensions, the restored pillar demonstrates significant similarity with the II. Level *stelae* of Göbekli Tepe, the pillars of the temple building in Nevali Çori and *in-situ* pillars located at the surface of Karahan Tepe and Sefer Tepe<sup>6</sup>. No traces of any relief or engravings are encountered on Taşlı Tepe pillars. A fragment of a *terrazzo* floor has been also recovered from the same spot (Figure 8). Similar *terrazzo* floors are discovered at numerous other sites of the Neolithic period and are also present at Göbekli Tepe, Nevali Çori and Şanlıurfa-Yeni Mahalle Höyük in the region<sup>7</sup>.

The fact that Taşlı Tepe lies at approximately same distant to Sefer Tepe, Karahan Tepe and Göbekli Tepe indicates that the distance in-between the settlements with “T”-shaped pillars is based on a predefined arrangement. This might have been used for setting the boundaries between settlement terri-

tories. Taşlı Tepe represents the most recent settlement characterized by “T”-shaped pillars and should be added to the list of Göbekli Tepe, Nevali Çori, Karahan Tepe, Sefer Tepe and Hamzan Tepe.

The Pre-Pottery Neolithic settlements discovered in the region are generally founded on or immediately alongside high plateaus<sup>8</sup>. Therefore, it is highly plausible to discover numerous other PPN sites by means of systematic surveys to be carried out in the future at areas where such high plateaus are present. Since Taşlı Tepe represents similar features with the II. Level of Göbekli Tepe, it can be probably dated to the Early or Middle PPNB period.

#### **List of Figures:**

- Figure 1.** Taşlı Tepe, view from east.
- Figure 2.** Byblos-type arrowhead.
- Figure 3.** Grinding stone.
- Figure 4.** Stone dish or plate.
- Figure 5.** Small stone chisel.
- Figure 6.** *Bucranium*-shaped stone pendant.
- Figure 7a.** “T” shaped pillar, front view.
- Figure 7b.** “T” shaped pillar, side view.
- Figure 8.** Fragment of *terrazzo* floor.

<sup>6</sup> Schmidt 2002, 8, Fig. 7. Pillars at trenches L10-71, L9-80, L9-55 ve L9-56; Hauptmann 1991/1992, 28, Abb. 21; Çelik 2000b, 6-7, Fig. 1; Çelik 2006, 23-25, Fig.2.

<sup>7</sup> Çelik 2007, Fig. 16; Hauptmann 2007, 142, Fig. 7 and 8a-b.

<sup>8</sup> Özdoğan 2011, 229.

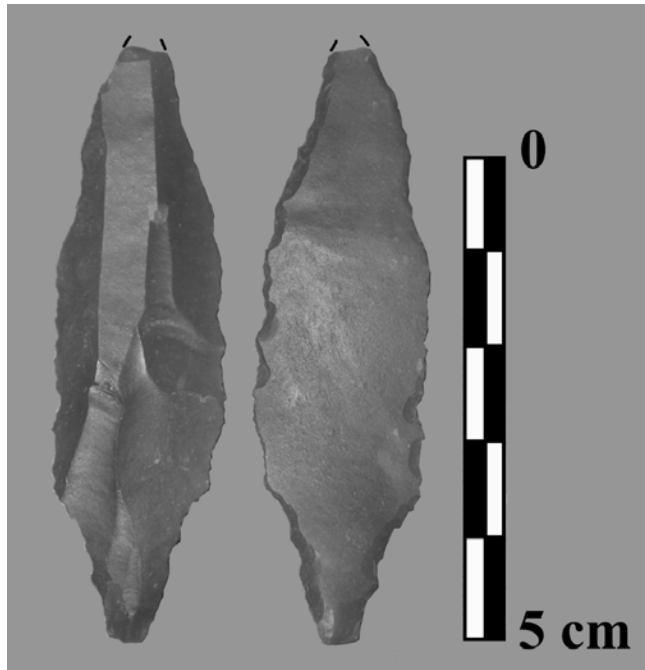
**KAYNAKÇA / BIBLIOGRAPHY**

- Beile-Bohn ve diğ. 1998 M. Beile-Bohn – Ch. Gerber – M. Morsch – K. Schmidt, “Frühneolitische Forschungen in Obermesopotamien. Göbekli Tepe und Gürcü Tepe”, *IstMitt* 48, 1998, 5-78.
- Çelik 2000a B. Çelik, “A New Early Neolithic Settlement in the Center of Şanlıurfa, Turkey”, *Neo-Lithics* 2-3, 2000, 4-6.
- Çelik 2000b B. Çelik, “A New Early-Neolithic Settlement: Karahan Tepe”, *Neo-Lithics* 2-3, 2000, 6-8.
- Çelik 2006 B. Çelik, “A New Pre-Pottery Neolithic Site in Southeastern Turkey: Sefer Tepe”, *Neo-Lithics* 1, 2006, 23-25.
- Çelik 2007 B. Çelik 2007, “Şanlıurfa-Yeni Mahalle, Balıklıgöl Höyüğü”, içinde: M. Özdoğan – N. Başgelen (yay. haz.), *Anadolu’da Uygarlığın Doğuşu ve Avrupa’ya Yayılımı, Türkiye’de Neolitik Dönem, Yeni Kazılar, Yeni Bulgular*. İstanbul (2007) 165-178.
- Çelik 2011 B. Çelik, “Karahan Tepe: A New Cultural Centre in Urfa Area in Turkey”, *Documenta Praehistorica* XXXVIII, 2011, 241-253.
- Hauptmann 1991/92 H. Hauptmann, “Eine Siedlung des akkeramischen Neolithikums am mittleren Euphrat”, *NüBLA* 8/9, 1991/92, 15-33.
- Hauptmann 2007 H. Hauptmann 2007, “Nevalı Çori ve Urfa Bölgesinde Neolitik Dönem”, içinde: M. Özdoğan – N. Başgelen (yay. haz.), *Anadolu’da Uygarlığın Doğuşu ve Avrupa’ya Yayılımı, Türkiye’de Neolitik Dönem, Yeni Kazılar, Yeni Bulgular*. İstanbul (2007) 165-178.
- Özdoğan 2011 M. Özdoğan, “Anadolu İlk Neolitik Kültürlerinin Kökeni Sorunu” içinde: H. Taşkiran – M. Kartal – K. Özçelik – M. B. Kösem – G. Kartal (yay. haz.), *Işın Yalçınkaya’ya Armağan Kitabı / Studies in Honor of Işın Yalçınkaya*. Ankara (2011) 227-233.
- Schmidt 1998 K. Schmidt, “Nevalı Çori: Zum Typenspectrum der Silexindustrie und der Übrigen Kleinfunde”, *Anatolica* 15, 1998, 161-201.
- Schmidt 2001 K. Schmidt, “Göbekli Tepe, Southeastern Turkey. A preliminary report on the 1995-1999 excavations”, *Paléorient* 26/1, 2001, 45-54.
- Schmidt 2002 K. Schmidt, “The 2002 Excavations at Göbekli Tepe (Southeastern Turkey) – Impressions from an Enigmatic Site”, *Neo-Lithics* 2, 2002, 8-13.

*Türkiye'nin Güneydoğusunda Yeni Bir Çanak Çömleksiz Neolitik Yerleşim: Taşlı Tepe*  
*A New Pre-Pottery Neolithic Settlement in Southeastern Turkey: Taşlıtepe*

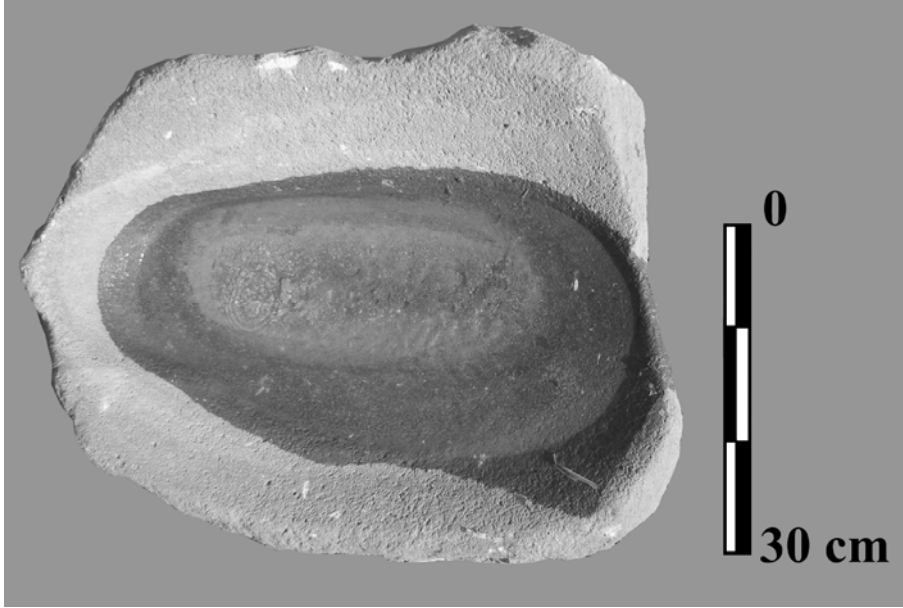


Resim / Figure 1

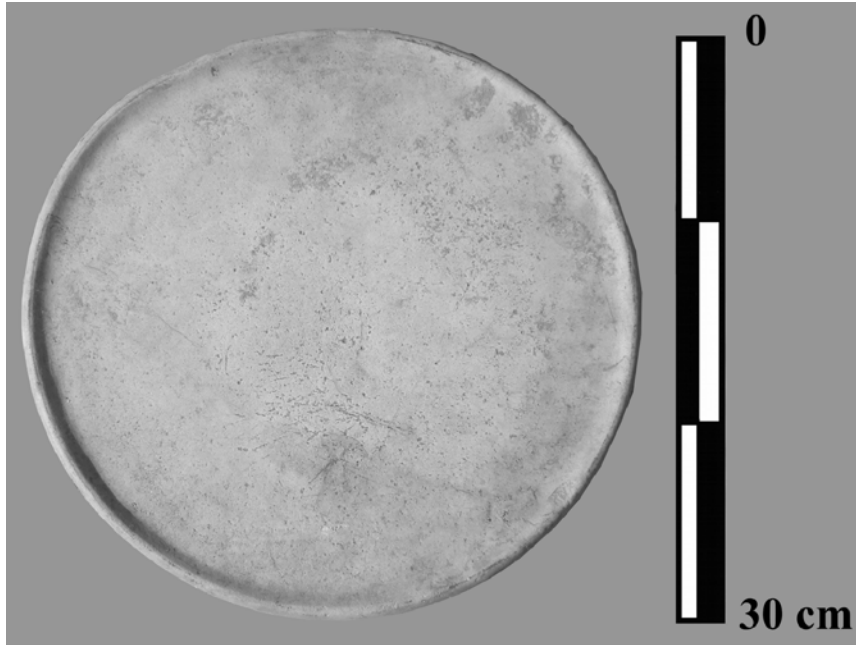


Resim / Figure 2





Resim / Figure 3



Resim / Figure 4

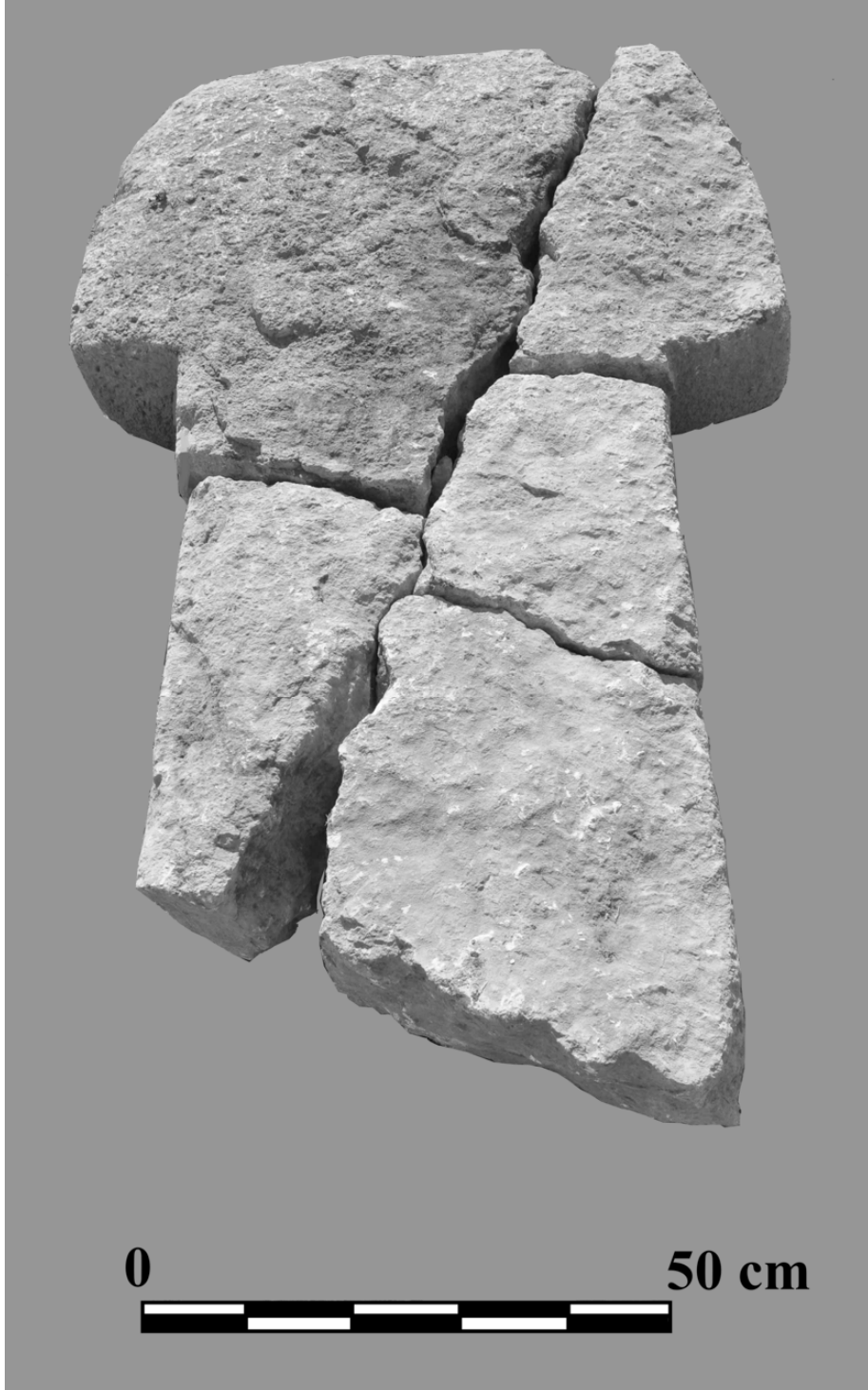
*Türkiye'nin Güneydoğusunda Yeni Bir Çanak Çömleksiz Neolitik Yerleşim: Taşlı Tepe*  
*A New Pre-Pottery Neolithic Settlement in Southeastern Turkey: Taşlıtepe*



Resim / Figure 5

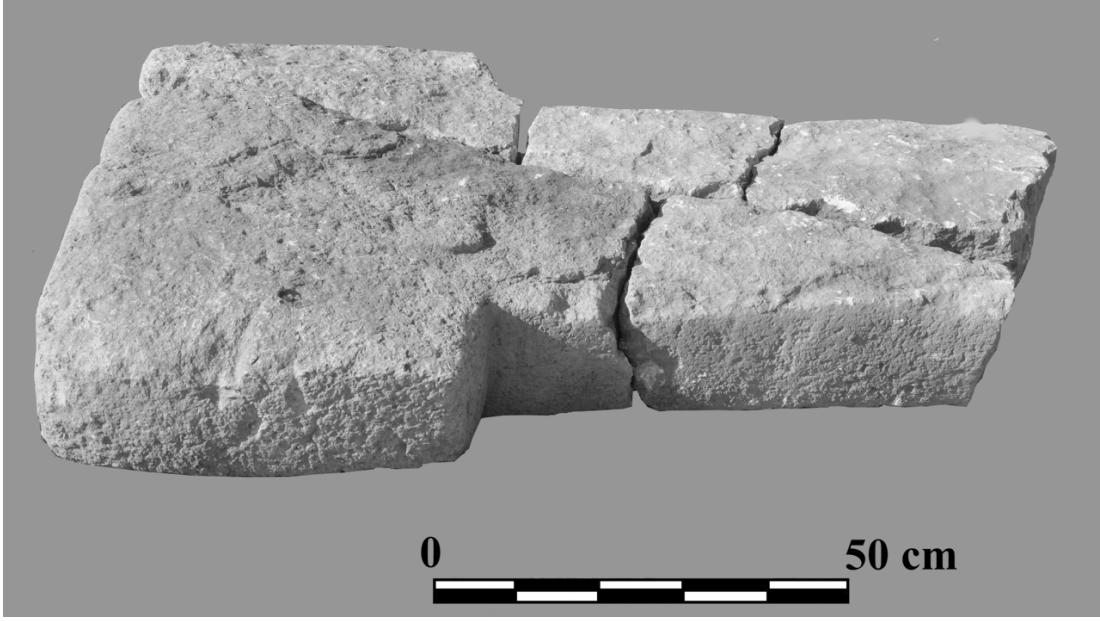


Resim / Figure 6

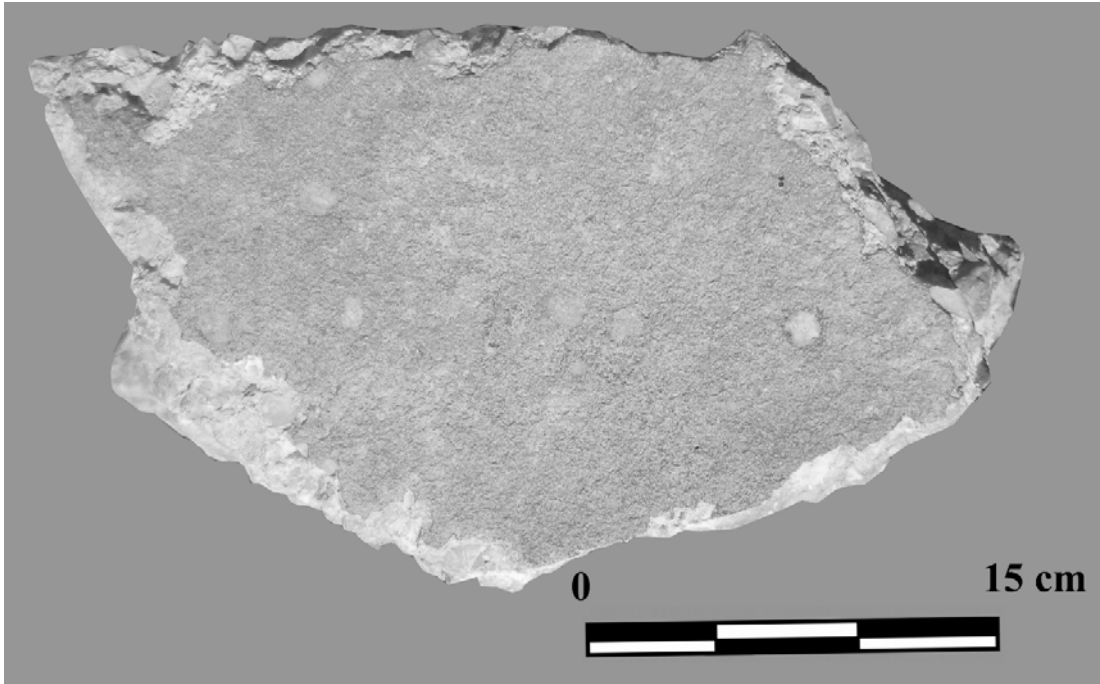


Resim / Figure 7a

*Türkiye'nin Güneydoğusunda Yeni Bir Çanak Çömleksiz Neolitik Yerleşim: Taşlı Tepe*  
*A New Pre-Pottery Neolithic Settlement in Southeastern Turkey: Taşlıtepe*



Resim / Figure 7b



Resim / Figure 8