

## SALAMİS ANTİK KENTİNDEN BİR YAPI HAKKINDA DÜŞÜNCELER

Ayça ÖZCAN

**Anahtar Kelimeler:** Kıbrıs • Salamis • Mimari • Sarnıç • Atölye

**Keywords:** Cyprus • Salamis • Architecture • Cistern • Workshop

### Özet:

Bu makale, Prof. Dr. Coşkun Özgünel başkanlığında Salamis'te yürütülen Ankara Üniversitesi Kazıları sırasında bulunan bir yapıya değinmektedir. Sütunlu Cadde'nin batısında ve Roma Hamamı'nın güneybatısında yer alan yapı, en azından iki farklı kullanım evresi geçirmiştir. Horasan harç ile sıvanmış kütsel duvarları, pişmiş toprak künk sistemi ve bir su kanalı ile yapı, Sütunlu Cadde ile çağdaş ilk evresinde bir sarnıç veya su deposu olmalıdır. Sikkeler aracılığı ile yapının ikinci evresi ise M.S. 4. yüzyıla tarihlenmektedir. *Amphora*'lar, mutfak, pişirme ve depolama kapları gibi seramik buluntular ile *mortarium*'lar, bazalt bir öğütme taşı ve kireçtaşı tekneler yapının bir atölye olarak kullanıldığını düşündürmektedir. Tüm yapıda taban üzerinde gözlemlenen yangın tabakası ve bu seviyede ele geçen Arapça lejandlı gümüş sikkeler ve M.S. 7. yüzyıldaki Arap istilaları sonrasında Salamis'in terk edildiğinin bilinmesi bir yangın sonucu terk edilmiş olan yapının son kullanım tarihi hakkında önemli bir ipucu vermektedir. Bütün bu veriler ve ilk kazı sonuçları yapı hakkında genel bir fikir sağlamaktadır. Yapıda ve onunla bağlantılı olduğu düşünülen su sistemine yönelik halen yürütülen kazıların sonuçlanması ile binanın kesin işlevini ve kullanım evrelerini kesin olarak tespit edebilmek mümkün olacaktır.

### Abstract: Some Considerations on a Building at the Ancient City of Salamis

This article deals with a building which is excavated during the Ankara University's excavations at Salamis under the supervision of Prof. Dr. Coşkun Özgünel. The building is situated on the northern part of Salamis where the public buildings such as Theater, Roman Baths and Bath-Gymnasium Complex are located. It stands west of the colonnaded street and southeast of the Roman Bath. It was found for the first time excavations took place in 2002 and has been excavated since 2004. This building, which was abandoned possibly after a fire, has a rectangular ground plan and consists of three chambers and a rectangular platform that is at the south edge. The building is 13,10 x 12,96 m at the short sides and 33,11 x 32,13 m at the long sides in length. A waterproof mortar pavement surrounded the building at the ground level. Between this pavement and the chambers there is an unidentified small corridor which is not continued south side of the building. Chambers run north-south axis and there are dividing walls that was constructed of limestone blocks between them. Inside of the dividing wall between Chamber II and III there is a clay water pipe which was maybe used for drainage. The eastern wall of Chamber I and II was constructed of

brick and not preserved at Chamber III. No doorways between the chambers or the main entrance were assigned to the building. The main entrance should be on the north wall. A rectangular platform that is at the same level with the Colonnaded Street and two door or window openings which were closed in a later phase gave such hints. Floors of chambers were made of a waterproof mortar pavement. Two parallel rows consisted each of 8 columns one of that bears a masons's mark "EA" in Greek letters can be seen in the floor pavement. On the each dividing walls there are also two column stands. This structure should be supported the roof system of the first phase like Loutron in Salamis or the other similar examples in the Mediterranean world.

The excavations results revealed the building at least two phases that could represent of usage. The massive walls isolated with a waterproof mortar, clay water pipe system where at the south and southeast side of building are located and a water channel gave rise to thought in its first phase should be a water cistern or reservoir. With the help of the coin findings the second phase of the building can be dated to 4<sup>th</sup> century A.D. Pottery findings such as amphorae, kitchen, cooking and storing pots, mortars, a basalt grinding stone, limestone basins and also construction techniques give rise to thought that the building should be used as a house and / or a workshop. There were also found some findings which such as a limestone and a marble *perirrhbanterion* stands, a late Roman column capital and three columns which were moved from the Colonnaded Street and the other buildings its environs. A fire destruction level can be seen on the whole building. Three silver coins with Arabic legends was found on the floor of Chamber II are important evidences to the last phase. It is known that Salamis abandoned after Arabic Invasions in 7<sup>th</sup> century A.D.

All these information and the excavation results provide a general idea about this building. After completing the excavation which is still carried out in the building and water supply system around the building will be possible to determine the certain function and the building phases.

## 1. Tanım

Akdeniz ticaret ağı üzerindeki konumu ve sahip olduğu bakır kaynakları nedeniyle her zaman önemli bir merkez olan Kıbrıs adasının en büyük antik yerleşimlerinden biri de Salamis antik kentidir. 1998 yılından itibaren Prof. Dr. Coşkun Özgünel başkanlığında sürdürülen kazılar<sup>1</sup>, yeni ve sürpriz buluntularla kentin bilinmeyen tarihine ışık tutmaya önemli katkılarda bulunmaktadır.

Kentin büyük kamu yapılarının bulunduğu kuzey kesiminde 2000 yılından itibaren sürdürülen kazı çalışmaları sırasında (Plan 1; Res. 1), Sü-

tunlu Cadde'nin<sup>2</sup> batısında ve Roma Hamamı'nın<sup>3</sup> güneydoğusunda yer alan sütun taburlarının bir yapıya ait taşıyıcılar olabileceği düşüncesiyle 2002 yılında başlanan ve 2004 yılından itibaren sürdürülen çalışmalar sonucunda yangın sonucu terk edilmiş bir yapı ortaya çıkarılmıştır<sup>4</sup> (Çiz. 1).

Doğusundaki Sütunlu Caddeye paralel, kuzey-güney yönünde uzanan 13,10/12,96 m x 33,11/32,13 m ölçülerindeki dikdörtgen planlı yapı, birbirine paralel ve bitişik üç me-

<sup>1</sup> 1998 yılından itibaren Prof. Dr. Özgünel başkanlığında yürütülen Ankara Üniversitesi ve DAÜ-Arkeoloji Kültür Varlıklarını Araştırma Merkezi (AKVAM) Salamis kazı ve restorasyon çalışmaları ile ilgili yayınlar için bkz. Coşkun 2007; Gökten – Özgünel – Gürsoy 2005; Özgünel 2003; Öztaner 2004; Öztaner 2007; Öztepe 2001; Öztepe 2007.

<sup>2</sup> Sütunlu Cadde'de yürütülen çalışmalar için bkz. Öztaner 2007, 285-296 ve Öztaner 2009, 101-120.

<sup>3</sup> Roma Hamamı'nda yürütülen çalışmalar için bkz. Coşkun 2004; Coşkun 2007 ve Coşkun 2009, 25-41.

<sup>4</sup> 2004 yılından beri aktif üyesi olarak çalıştığım Salamis Kazıları'na katılma şansını ve bu yapıyı yayınlama iznini veren Prof. Dr. C. Özgünel'e; değerli fikirleri ile her zaman yol gösterici olan Dr. E. Öztepe'ye, ayrıca Mimar S. Genim'e, Dr. M. Tekinalp'e ve Dr. F. Biller'e teşekkürü bir borç bilirim.

kân ve en güneyinde bir platformdan oluşmaktadır (Res. 2)<sup>5</sup>.

Yapı, kuzeybatı köşede korunmayan kısmı hariç, görünen üst kotu boyunca genişliği 1,14-1,54 m arasında değişen, horasan harç ve çakıl taşları ile yapılmış bir platformla çevrelenmiştir. Platformun, yapının güneybatı köşesinde oldukça kötü korunmuş durumda olması yapım tekniğini de anlama fırsatı vermiştir. Dikdörtgen kireçtaşı bloklar üzerine yerleştirilen iri çakıl taşlarının üzeri kireç harcı ile sıvanmıştır. Bu platformu ise yine zemin seviyesinde iki sıra moloz taştan yapılmış bir duvar çevrelemektedir. Yapının kuzeyinde açıkça görülebildiği gibi bu platform kütleli ve kaliteli işçilikli dış duvarın üst yüzeyine yapılmıştır.

Bu platform ile yapıya ait mekânlar arasında genişliği 0,91-1,27 m arasında değişen koridor benzeri bir alan bulunmaktadır. Yapının güney kenarında devam etmeyen ve mekânları üç yönden çevreleyen bu koridorun iç cephesi de horasan harç ile sıvalıdır. Az sayıda korunmuş kısmından sıvanın iki kat uygulandığı anlaşılmaktadır. Koridorun iç kesiminde yapının batı ve güney kenarı boyunca 0,10 m genişliğinde yine harçtan bir seki düzenlenmiştir.

Yapının mekânlarına ait ara duvarlar 0,90 x 0,50 m boyutlarında dikdörtgen kireçtaşı bloklar ve aralarında bağlayıcı malzeme olarak kireç harç kullanılarak örülmüştür. Koridor benzeri alanın tabanında da aynı tip bloklar ve duvar örgüsü görülmektedir.

Mekânlar arasında geçişi ya da yapıya girişi sağlayan kapı ya da girişlere ait herhangi bir ize rastlanmamıştır. Yapıya giriş için mevcut kalıntılar kuzey cepheyi işaret etmektedir. Kaliteli bir duvar işçiliğine sahip kuzey cephe duvarının korunan yüksekliği 2,15 m'dir (Res. 3). Duvar üzerinde 1,80 m ve 2,15 m genişliğinde iki adet açıklık küçük moloz taşlarla örülerek doldurul-

muştur. Büyük olasılıkla bu açıklıkların doldurulup işlevsiz bırakılmasından sonra eklenmiş kuzey-güney doğrultulu bir duvarın hemen önünde 2 x 1,62 m'lik bir alanda korunagelen 0,60 x 0,46 m boyutlarında pişmiş toprak dikdörtgen plakalarla yapılmış bir taban döşemesi bulunur.

Kuzey cephe duvarının bitiminde Sütunlu Cadde ile aynı kotta kireçtaşı bloklardan yapılmış 2,56 x 2,29 m ölçülerinde bir podium olasılıkla yapıya girişi sağlamaktaydı (Res. 4).

Mevcut bu kalıntılar alt yapı olarak kabul edilse bile üst yapıya ait olabilecek herhangi bir bulguya rastlanmamıştır.

### 1.1. Mekân I

Yapının kuzeyindeki ilk mekân 8,21 x 8,13 m boyutlarında ve kare planlıdır (Res. 5). Tuğla ve kireç harçla örülmüş doğu duvarı yıkılmıştır. Mekân II ile sınır teşkil eden güney duvarı kireçtaşı bloklarla ve kireç harç ile örülmüştür. Bu duvar üzerinde, 4,60 m aralıkla iki sütun yuvası bulunmaktadır. Mekânın kuzey ve batı duvarına ait herhangi bir kalıntı bulunmamaktadır.

Mekânın tabanı kireç harçla sıvalıdır. Taban üzerinde tespit edildiği gibi yapı bir yangın sonucu terk edilmiştir. Tabanda üst kat sıvasının korunamadığı kesimlerde alt kat sıvası üzerinde üstteki tabakanın tutması için yapılan çentikler görülebilmektedir. Tabanda harç içersine gömülmüş halde, güney duvarı üzerinde sütun yuvaları ile aynı aksta, birbirlerine kuzey-güney yönde 2,82 m ve doğu-batı yönde 4,40 m uzaklıkta *in situ* olduğu düşünülen kireçtaşı dört sütun tamburu görülmektedir.

Mekân içerisinde çevredeki yapılardan ve sütunlu caddeden getirilmiş çok sayıda devşirme malzeme bulunmaktadır. Sütunlu Caddenin benzerlik gösteren aynı aks üzerinde üç adet iri gözenekli kalker taşından sü-

<sup>5</sup> Bu yapı ile ilgili makaledeki ilk verilerin yapının kazısı halen sürdürülmekte olduğundan değişikliğe uğraması mümkündür. Yapıya ait 2002 yılında yürütülen ilk kazı haberi için bkz. Öztaner 2007, 285.

tun<sup>6</sup> olasılıkla çatıyı taşımak üzere kullanılmış olmalıdır. Bu üç sütundan ortadakinin önünde kireç harçlı taban üzerine yapılmış dairesel formda dizilmiş pişmiş toprak tuğla ve mermer parçalardan oluşturulmuş olası bir ocak yeri bulunmaktadır (Res. 6). Bu düzenleme içindeki yoğun küllü tabaka ve *in situ* bir adet pişirme kabı ile günlük kullanım ve pişirme kaplarına ait parçalar bu kanıyı destekler gözükmemektedir (Res. 7).

Güneydoğu köşede bir dibek taşı<sup>7</sup>, bir mermer<sup>8</sup> ve bir kireçtaşı<sup>9</sup> *perirrhantion* ayağı (Res. 8), iki sütunce gövde parçası<sup>10</sup>, kireçtaşından M.S. 4.-6. yüzyıla tarihlendirilebilen bir sütun başlığı<sup>11</sup>; kısa kenarının altında akıtma deliği olan bir tekne bulunmaktadır. Mekânın kuzeydoğu köşesinde de kireçtaşından bir başka tekne bulunmaktadır. Ayrıca Roma Hamamından taşınmış çok sayıda dikdörtgen formlu pişmiş toprak tuğla ele geçmiştir.

### 1.2. Mekân II

8,09 x 9,14 m boyutlarındaki Mekân II'nin (Res. 9) doğu duvarı da Mekân I'nin tuğla örgü doğu duvarının devamıdır. Kuzey duvarı, Mekân I ve güney duvarı da Mekân III ile sınır teşkil etmektedir. Güney duvarı üzerinde de kuzey duvarındaki gibi iki adet sütun yuvası bulunmaktadır. Batı duvarına ait ise korunagelen bir iz bulunmamaktadır.

Mekân içerisinde ilk bakışta bölme amaçlı yapıldıkları düşünülen, ancak devamlılık göstermeyen kireç harçlı taban üzerine oturtulmuş, kullanım esnasında yapılan düzenlemelere ait olduğu izlenimini veren kireçtaşı bloklar yer almaktadır. Mekânın orta kesiminde iki kireçtaşı dikdörtgen blokla kireç harçlı taban üzerine oturtulmuş içinde seramik parçaları bulunan ça-

mur harçla örülmüş 2,56 m uzunluğunda bir duvar bulunmaktadır.

Taban üzerinde *in situ* halde bulunan kireçtaşından bir sütun kaidesi<sup>12</sup>, bir sütun tamburu parçası<sup>13</sup>, üstünde ahşap bir zivana yuvası olan ahşap bir dikme altlığı olasılıkla ahşap çatı örtüsüne destek amacıyla kullanılmış olmalıdır. Hemen taban üzerindeki yan-ğın tabakası da bu çatıya ait olmalıdır.

Bu yan-ğın tabakasından üç adet Arapça lejantlı gümüş sikke<sup>14</sup> ele geçmiştir. Kentin M.S. 7. yüzyıldaki Arap istilaları sonrasında terk edildiğinin bilinmesi ile Mekân II'de ele geçen bu sikkeler yapının son kullanım tarihi için önemli ipucu niteliğindedirler<sup>15</sup>.

### 1.3. Mekân III ve Güney Platform

Yapının en güneyinde yer alan Mekân III (Res. 10 - 11), Mekân I ve II'den oldukça farklı mimari özellikler göstermektedir. 5,45 x 8,28 m boyutlarındaki dikdörtgen planlı mekânın kuzey duvarı Mekân II ile sınırını oluşturmaktadır. Bu duvar içerisine tahliye amaçlı 0,22 m çapında pişmiş topraktan bir künk yerleştirilmiştir (Res. 12). Doğu ve batı duvarına ait hiçbir kalıntı bulunmamaktadır. Korunan uzunluğu 8 m olan güney duvarı ise bu kez dikdörtgen duvar bloklarının uzunlamasına yerleştirilmesi ile oluşturulmuştur. Güney duvar üzerinde diğer iki mekândakilerin aksine bu kez sütun yuvası yoktur. Ancak diğer sütun tamburları ile aynı aksta 0,87 m yüksekliğinde korunmuş *in situ* bir sütun tamburunun arkasındaki duvar bloğu uygulamada bir

<sup>12</sup> Üst çap: 0,30 m ve yük.: 0,14 m.

<sup>13</sup> Çap: 0,35 m ve yük.: 0,20 m.

<sup>14</sup> Salamis antik kenti sikke buluntuları Zeynep Çizmeli Ögün tarafından yayınlanacaktır.

<sup>15</sup> Karageorghis 1969, 16, 192; Öztaner 2004, 199; Öztaner 2007, 289. M.S. 7. yüzyıldaki Arap akınları Salamis'teki hayatı sona erdirmiştir. Şehri yıkan yan-ğının izleri halen şehrin kazılan toplumsal yapıların kumtaşından duvarlarında görülmektedir. Sonraki birkaç yüzyıl kalıntıların arasında işgalciler yaşamıştır. Hemen yapının batısında yer alan Sütunlu Caddenin de son kullanım tarihi için Öztaner M.S. 7. yüzyılı önermektedir. Bkz. Öztaner 2007, 289.

<sup>6</sup> Kuzeyden güneye doğru sırası ile çapları 0,58 m, 0,61 m ve 0,55 m'dir. Sütunlu Cadde'nin kenarında bulunan sütun tamburlarının çapları da 60-65 cm. arasında değişmektedir. Bkz. Öztaner 2007, 286.

<sup>7</sup> Alt çap: 0,35 m, üst çap: 0,32 m ve yük.: 0,64 m.

<sup>8</sup> Alt çap: 0,44 m, üst çap: 0,18 m ve yük.: 0,56 m.

<sup>9</sup> Alt çap: 0,34 m, üst çap: 0,22 m ve yük.: 0,55 m.

<sup>10</sup> Çap: 0,25 m, yük.: 0,38 m ve çap: 0,27 m, yük.: 0,56 m.

<sup>11</sup> Alt çap: 0,27 m ve yük.: 0,24 m

yenilik olarak ona uyacak şekilde traşlanmıştır.

Sızdırmazlık sağlamak amacıyla iri çakıl taşlarının üzerinin 0,05 m kalınlığında kireç harç ile sıvandığı tabanda yine yapıdaki diğer sütun tamburlarıyla aynı aksta traşlanmış kireçtaşı 2 sütun tamburu daha bulunmaktadır. Bu tamburlardan doğuda yer alanının etrafında 8 adet moloz taşın çamur harçla birbirine tutturulması ile meydana getirilmiş 1,01 m çapında bir düzenleme (Res. 13) oluşturulmuştur. İlk önce bir ocak olarak düşünülmese de, içerisinde ve taşlar üzerinde hiçbir yanık ve karbon izine rastlanmamış olması, kesin bir ifade vermeyi güçleştirmektedir. Ocak olarak düşünülen düzenlemenin hemen kuzeyinde üzerinde kullanımından kaynaklanan yanık izleri görülebilen kumtaşından ve kötü kalite kireçtaşından iki pota ele geçmiştir (Res. 14).

Yapının en güneyinde de 3,15 m genişliğinde 1,10 x 0,55 m boyutlarındaki dikdörtgen kireçtaşı bloklardan kireç harç kullanılarak oluşturulmuş ve üzeri kireç harçla sıvanmış bir platform yer alır (Res. 15). İki farklı seviyede korunmuş platformun 2,28 m uzunluğundaki üst seviyesi Mekân III'ün tabanı ile aynı seviyededir. Platformun alt kotundaki döşeme üzerindeki kireç harç izlerinden üst sıra bloklarının sökülmüş olduğu anlaşılmaktadır.

Güney platformun alt kotunda kireçtaşı blok döşemenin içerisinde kalmış 0,50 m çapında, üstünde 0,10 x 0,10 m boyutlarında bir zivana yuvası olan bir sütun tamburu daha bulunmaktadır. Bu tamburun daha önceden var olduğu, döşeme taşlarının tambura göre düzenlenmiş olmasından ve Mekân III güney duvar bloğunun burada da ona uyacak biçimde traşlanmasından rahatlıkla anlaşılabilir. Bu tambur üzerinde Yunanca EA harflerinden oluşan bir taşçı işareti bulunmaktadır (Res. 16).

#### 1.4. Su Kanalı ve Künk Sistemi

Yapının güney kenarı boyunca korunan uzunluğu 1,37 m olan doğu-batı uzantılı bir su kanalı bulunmaktadır. Kanal, Sütunlu Caddenin doğu kenarındaki mekânın güney duvarına biti-

şik olarak, üstü birbirlerine harçla tutturulmuş kireçtaşı plakalarla kapatılmış olarak 6,00 m uzunluğunda batıya doğru devam etmektedir (Res. 17). U biçimli dış gövdeye pişmiş toprak tuğla taban döşenerek yapılmış su kanalının genişliği 0,70 m'dir.

Bu kanalın bittiği noktada, yine yapının güney duvarına paralel 4,35 m uzunluğunda doğu-batı yönlü bir künk sırası açığa çıkarılmıştır. 0,35 m uzunluğundaki pişmiş toprak künklerden 3 tanesi üzerinde birer havalandırma deliği bulunmaktadır.

Yapının güneybatısında da, ilki +7,05 m kotta ve 0,41 m uzunluğundaki yalnızca dört adet korunmuş künkten oluşan, diğer ikisi ise +6,66 m ve +6,39 m kotta doğu-batı aksında devam ettiği gözlemlenen üç pişmiş toprak künk sırası bulunmaktadır (Res. 18). Alt kotta birbirine paralel devam eden 0,36 m uzunluğundaki pişmiş toprak künklerden oluşan iki sıranın güneydoğuya doğru yöneldiği görülmektedir. Bu üç künk sırasından ortada yer alanı (Res. 19) batıdan doğuya +0,35 m eğimle, moloz taş - kireç harç bir duvara paralel devam etmektedir. Yaklaşık 30 m boyunca batıya doğru takip edilebilen künk sırasının güneybatısındaki su yolu ile bir bağlantısının olmadığı anlaşılmıştır. Yapının güney kenarından batıya yönelen künk sistemi güneybatı köşede tahrip olduğu için korunmamıştır.

Ayrıca yapının kuzeybatısında da yalnızca dört adet korunmuş birbirlerine kireç harçla bağlanmış 1,40 m uzunluğunda bir künk sırası daha bulunmaktadır.

Bu künk sıraları yapıya su girişini ispatlayabilme olanağı sunmaktadır. Aynı zamanda güney kenarına bitişik su kanalına bağlanarak tahliye amaçlı kullanılmış olması da mümkündür.

#### 2. Tarihlendirme ve Değerlendirme

Sütunlu Caddeye paralel ve kentin kamu yapılarının bulunduğu kuzey kesiminde yer alan yapının en az iki farklı yapı ve kullanım evresi geçirdiği anlaşılmaktadır.

Kent planındaki konumu nedeniyle yapının ilk evresi, plan olarak sonraki evrelere ait değişikliklerle birlikte görülmesi nedeniyle net olarak okunamamasına rağmen su depolarına benzerlik göstermektedir. Buna ilişkin en önemli kanıtlar yapıda kullanılmış horasan harç ile sızdırmazlığın çok iyi sağlanması<sup>16</sup>, kalın kütleli duvarları ve yapının güney ve güneybatısında bulunan künk sistemi ile su kanalıdır. Bu künkler yapıya su girişini ispatlayabilme olanağı sunmaktadır. Mekânların ve etrafını çevreleyen koridor benzeri alanın oval köşelere sahip olması ve ayrıca Vitruvius'un su depolarında bulunması gerektiğini belirttiği üç bölmeli dağılım tankları önerisine uyan üç mekândan oluşan planı da bu kanıyı desteklemektedir<sup>17</sup>.

Günümüzde olduğu gibi antik dönemde de su sıkıntısı çekmiş olan Kıbrıs'ta sarnıçlar ve depolar, suyu depolamanın en önemli yoluydu. Akarsu ve kaynakların yeterli derecede olmayışı nedeniyle su gereksinimini karşılamının önemli bir yolu kent içinde suyun toplanabileceği sarnıçlardı. Vouni'deki M.Ö. 5. yüzyıla ait sarnıçlar, Kıbrıslıların Kypro-Klasik Dönem'de bile yağmur suyunu depolayan sarnıçların yapımında oldukça yetenekli olduklarını göstermektedir<sup>18</sup>. Salamis'in antik dönem su sistemine<sup>19</sup> ait elimizdeki veriler oldukça kısıtlıdır. *Agora*'nın kuzeyindeki rezervuar<sup>20</sup> dışında, bugüne kadar kentte yalnızca bir su sarnıcı açığa çıkarılmıştır<sup>21</sup>.

<sup>16</sup> Mimar S. Genim de yapının sızdırmazlık sağlanması amacıyla duvarlarının özellikle kireç harç ile sıvandığını söylemiştir. Değerli önerileri için Genim'e çok teşekkür ederim.

<sup>17</sup> Vitruvius VIII, VI,1.

<sup>18</sup> Vessberg – Westholm 1956, 16.

<sup>19</sup> Salamis antik kenti su sisteminin jeoarkolojisi ile ilgili olarak bkz. Gökten – Özgünel – Gürsoy 2005, 96.

<sup>20</sup> Salamis'teki Rezervuar-“Loutron” için bkz. Munro – Tubbs 1891, 82-91; Vessberg – Westholm 1956, 16-17 ve Öztaner 2004, 201. *Agora*'nın kuzeyindeki rezervuarın bir benzerini Misenum'daki Piscina Mirabile'de görmekteyiz: Bkz. Adam 1994, 249-250 res. 573.

<sup>21</sup> Roma Villasının güneydoğusunda yer alan huni biçimli bu sarnıç üç bölmeden oluşmaktadır. Vessberg – Westholm 1956, 16. M.S. 1. yüzyıla ait olan sarnıç ile ilgili olarak bkz. du Plat Taylor 1933.

Yapının kuzeybatısındaki Roma Hamamı ile konumu nedeniyle sıcaklık kısmının yedek su deposu<sup>22</sup> olarak kullanılmış olması mümkündür<sup>23</sup>. Aynı tip uygulamayı kentın Büyük Hamam-*Gymnasion* kompleksinde de görmekteyiz<sup>24</sup>.

Yapı içerisinde, mekânların kireç harçlı onikisi taban içine gömülü; dört tanesine ait yuvalar mekân duvarları üzerinde yer alan kuzey-güney doğrultuda birbirine paralel sekerli iki sıra halindeki bir sütun sistemi mevcuttur. 0,46 - 0,56 m çapındaki sütunların birbirlerinden uzaklıkları kuzey-güney doğrultuda 2,60 m'dir. İki sütun sırası arasındaki açıklık ise doğu-batı aksında ortalama olarak 4,40 m'dir. Sütunların ve yapının yüksekliği hakkında kesin bir ölçü vermek mümkün değildir. Olasılıkla, tıpkı *agora*'nın kuzeyindeki rezervuarda olduğu gibi<sup>25</sup>, yapının ilk evresine ait çatı sisteminin taşıyıcısı olan bu sistem daha sonraki kullanım evresinde de çatıyı destekleyen dikmeler için birer kaide olarak kullanım görmüş ve tamamen işlevsiz kaldıklarında da taban harcının içerisinde bırakılmışlardır<sup>26</sup>.

<sup>22</sup> Roma hamamlarında, özellikle geç dönemde, akan bir su sisteminin tercih edilmesine rağmen çok sayıda hamam büyük su depolarına sahipti. Bu konuda bkz. Brödner 1992<sup>2</sup> 152-153; Nielsen 1990 s. 24 ve Abbasoğlu 2004 s. 4. Side Büyük Hamamı için bkz. Abbasoğlu 2004, 6, lev. 1, res. 2.

<sup>23</sup> Roma Hamamının su deposunun Coşkun tarafından önerilen olası yeri için bkz. Coşkun 2004 s. 63.

<sup>24</sup> Coşkun 2004, 63. Hamamın su ihtiyacını hemen güneyindeki su deposu karşılamaktadır. Su deposu, kentın kuzeyinde ve batı-doğu yönünde inşa edilmiş *aquadüket* hattı ile bağlantılıdır. *Aquadüket* ile getirilen su öncelikle hamamın su sarnıcında toplanmaktadır. Buradan sonra kanal ve künklerle hamamın kazanlarına ve soğuk havuzlara aktarılmaktaydı. Salamis'teki Hamam-*Gymnasion* kompleksi için bkz. Karageorghis 1969, 185-193; Karageorghis 1970, 7-10; Sabri 2001.

<sup>25</sup> Bkz. dn. 20.

<sup>26</sup> Örneğin Kilikia'daki Elaiussa Sebaste'deki 12,13 x 20,67 m boyutlarında dikdörtgen formu sarnıç içerişindeki iki paye sırası ile kemer bağlantıları sağlanmıştır. Bkz. Özbay 2001, 157.

M.S. 4. yüzyıldan itibaren fiziksel formu değişen Roma kentlerinde M.S. 300-500 yılları arasında mevcut erken dönem yapılarının, özellikle de kamu yapılarının bölünmesi ile oluşturulmuş çok sayıda ev yapılmıştır<sup>27</sup>. İmparator II. Constantius (M.S. 337-361) döneminde geçirdiği şiddetli iki deprem sonrasında zarar gören kentte yoğun onarım faaliyetleri gerçekleştirilmiştir<sup>28</sup>. M.S. 332 ya da M.S. 342 depremlerinde bu sarnıca su getiren künk sisteminin hasar görmesi üzerine bu yapı da olasılıkla Akdeniz'de sıklıkla yaşanan bu dönüştürme sürecinde olasılıkla bir konut ve / veya atölyeye dönüştürülmüş olmalıdır.

Yapının kuzey cephe duvarı önündeki podium üzerine pişmiş toprak levhalarla yapılmış düzenleme üzerinde ele geçen imparator Constantius'a ait sikkeler yapının M.S. 4. yüzyılda en azından bir onarım geçirdiğini ispatlaması bakımından önemlidir.

Mekân I'de ele geçen Geç Roma - Erken Bizans Dönemi'ne ait 11 adet *amphora*, bir tanesi içerisinden karbonize olmuş arpa taneleri ele geçen iki adet *oinochoe* ve bir mutfak kabı ile birlikte kireçtaşı tekneler; Mekân II'de bulunmuş kireçtaşından bir tekne parçası; bu mekânların bir depo ya da işlik olarak kullanılmış olabileceğini düşündürmektedir. Mekân III'ün kuzey duvarı içerisine mekânın tabanından kuzeydeki Mekân II'ye tahliye sağlayan 0,22 m çapındaki kuzeye doğru eğimli olarak yerleştirilmiş künk yapının bir atölye olarak kullanılmış olabileceğini düşündüren buluntu ve kalıntılardır.

Mekân II'de taban üzerindeki yangın tabakasında ele geçen sikkeler yapının son kullanım evresinin M.S. 4.-7. yüzyıllar arasına tarihlenebileceğini ve M.S. 7. yüzyılda terk edildiğini açıkça göstermektedir. Daha önce de söz edildiği gibi Salamis antik kenti de Arap istilaları nedeniyle bu tarihten sonra tamamen terk edilmiştir.

### 3. Sonuç

Görünür kalıntıları ve yoğun olarak ele geçen *amphora*'lar, pişirme ve mutfak kapları<sup>29</sup>, tekneler, pres taşları ile hemen civardaki bazı yapılardan, Roma Hamamı'ndan ve Sütunlu Cadde'den getirilmiş devşirme malzemelerle oluşturulan yapı M.S. 4.-7. yüzyıllarda bir konut ve / veya atölye olarak kullanılmıştır (Res. 22).

Yapının güney duvarı önünden ona paralel geçen, daha sonra kuzeydoğuya yönelen ve batı yöne doğru ilerleyen su sistemi, kentin kuzey kesimindeki su dağıtım sistemini açığa çıkarmaya yönelik önemli ipuçları vermesi bakımından oldukça önemlidir. Batı yönünde ilerlediği tespit edilen bu su sisteminin kente su getiren *aquadukt* sistemiyle ilişkisi önümüzdeki sezonlarda araştırılacaktır.

Elimizde kesin kanıtlayıcı hiçbir belgenin bulunmaması nedeniyle yukarıda bahsedilen hususlar birer varsayım olmaktan öteye gidememektedir. Önümüzdeki sezondan itibaren Sütunlu Cadde'nin hemen batısında ve Roma Hamamı'nın da güneydoğusunda yer alan bu yapının ilk kullanım evresinin ve kullanım amacının açığa çıkartılmasına yönelik çalışmalara ağırlık verilebilecektir. Yapının mekânlarından ele geçen tüm buluntular da kataloglanarak yapılacak yayında mimarisi ve onunla bir bütün oluşturacak tüm kontekst buluntular ile birlikte ele alınacaktır. Bu yayında M.S. 5. yüzyıl ve civarında kullanım görmüş bu geç evre değerlendirilecektir. Önümüzdeki sezonlarda gerçekleştirilecek çalışmalarla da yapının kesin işlevi açığa çıkartılmış olacaktır.

Ayça Özcan (M.A.)  
Ankara Üniversitesi  
Dil ve Tarih-Coğrafya Fakültesi  
Arkeoloji Bölümü  
06100 Sıhhiye / ANKARA  
e-mail: aycaozcan@yahoo.com

<sup>27</sup> Ellis 1988, 566-567.

<sup>28</sup> Bu depremler ve sonrasındaki inşaat faaliyetleri ile ilgili olarak bkz. Karageorghis 1982, 187-189.

<sup>29</sup> Ele geçen seramik buluntular yapının kazısının tamamlanması ile sonuç yayınında yayınlanacaktır.

**Çizim ve Resimlerin Listesi:**

**Plan 1.** Salamis Antik kenti planı (Salamis Kazısı Arşivi).

**Çizim 1.** Yapının planı (N. Kadioğlu – J. Shimp – H. Kaba).

**Resim 1.** Salamis Antik kenti (Google Earth).

**Resim 2.** Yapının genel görünümü (D. Kaplan).

**Resim 3.** Kuzey cephe hava fotoğrafı (D. Kaplan).

**Resim 4.** Kuzey cephede podyum (A. Özcan).

**Resim 5.** Mekân I (A. Özcan).

**Resim 6.** Mekân I - Ocak (A. Özcan).

**Resim 7.** *In situ* olarak ele geçen mutfak kabı (A. Özcan).

**Resim 8.** Kireçtaşı *Perirrhantion* ayağı (A. Özcan).

**Resim 9.** Mekân II (A. Özcan).

**Resim 10.** Mekân III (A. Özcan).

**Resim 11.** Mekân III (A. Özcan).

**Resim 12.** Mekân III kuzey duvarındaki Mekân II ile arasında tahliye sağlayan pişmiş toprak künk (A. Özcan).

**Resim 13.** Mekân III'ün tabanındaki düzenleme (ocak?) (A. Özcan).

**Resim 14.** Kumtaşı Pota (A. Özcan).

**Resim 15.** Yapının güneyindeki kireçtaşı platform (A. Özcan).

**Resim 16.** Üzerinde Yunanca EA harflerinden oluşan bir taşçı işareti bulunan sütun tamburu (A. Özcan).

**Resim 17.** Yapının güneyindeki su kanalı ve künk sistemi (A. Özcan).

**Resim 18.** Yapının güneybatısında yer alan 3 toprak künk pişmiş sırası (A. Özcan).

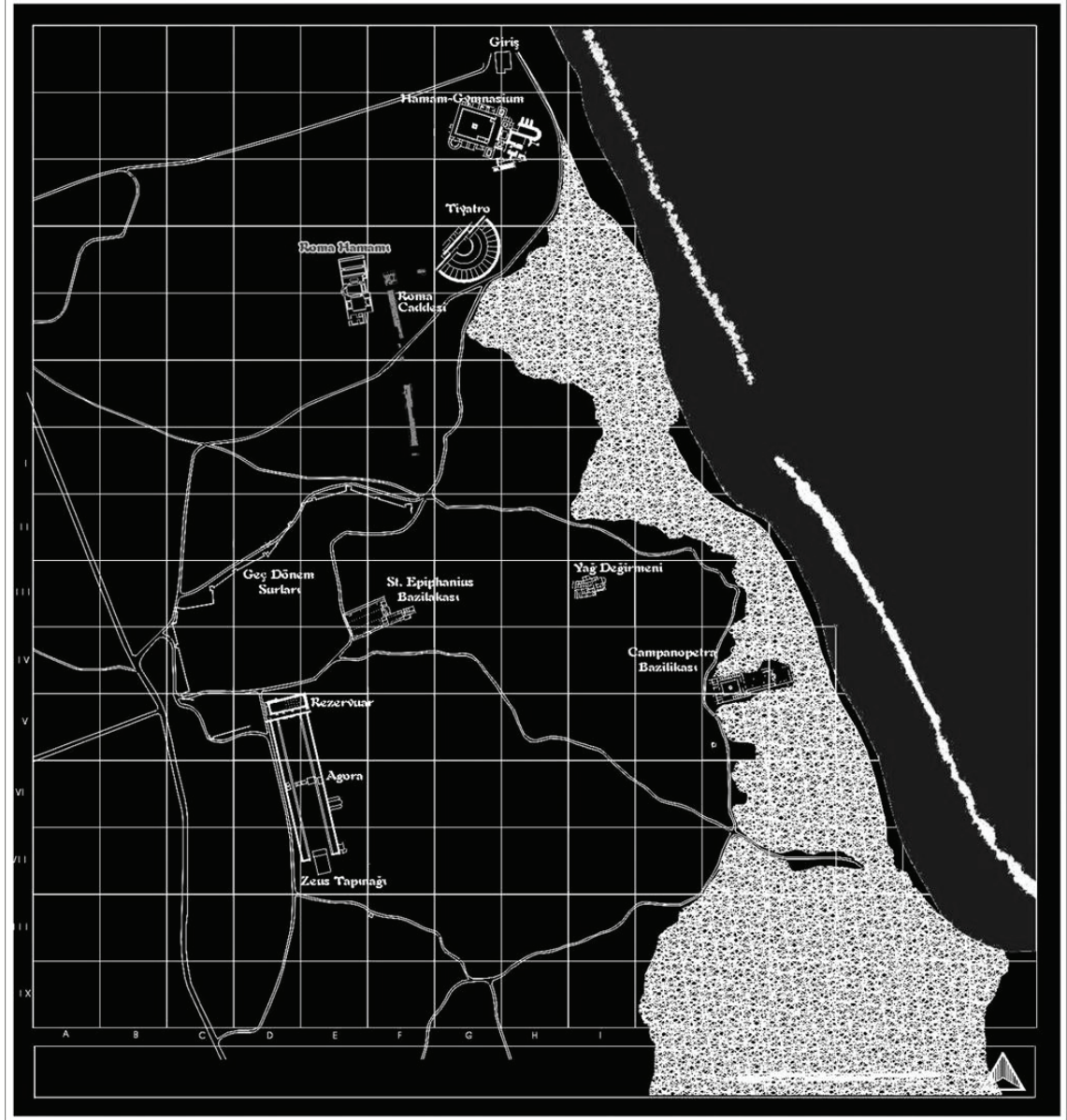
**Resim 19.** Doğu-batı yönlü pişmiş toprak künk sırası (A. Özcan).



**KAYNAKÇA**

- Abbasoğlu 2004 H. Abbasoğlu, “Pamphylia Hamamları, Plan Açısından Bir Değerlendirme”, T. Korkut (derl.), *Anadolu’da Doğdu, 60, Yaşında Fabri Işık’a Armağan* (2004) 1-9.
- Adam 1994 J. P. Adam, *Roman Building. Material and Techniques* (1994).
- Brödner 1992 E. Brödner, *Die römische Thermen und das antike Badenwesen* (1992).
- Coşkun 2004 A. Coşkun, “Salamis Antik Kenti Roma Hamamı”, Yayınlanmamış Yüksek Lisans Tezi Ankara Üniversitesi, Sosyal Bilimler Enstitüsü (2004).
- Coşkun 2007 A. Coşkun, “On the Planning and Dating of the Roman Bath at Salamis, Cyprus”, E. Öztepe – M. Kadioğlu (derl.), *Patronvs. Coşkun Özgünel’e 65. Yaş Armağanı / Festschrift für Coşkun Özgünel zum 65. Geburtstag* (2007) 119-126.
- Coşkun 2009 A. Coşku, “Salamis Kenti Roma Hamamı”, *Anadolu/Anatolia* 33, 2007 (2009) 25-41.
- du Plat Taylor 1933 J. M. F. du Plat Taylor, “A Water Cistern with Byzantine Paintings, Salamis, Cyprus”, *AntJ* 13, 1933, 97-108.
- Ellis 1988 S. P. Ellis, “The End of the Roman House” *AJA* 92, 1988, 565-576.
- Gökten – Özgünel – Gürsoy 2005 E. Gökten – C. Özgünel – E. Gürsoy, “Salamis (Kıbrıs) Antik Kenti Yerleşim Alanı ve Çevresinin Jeolojisi”, *Turqua-V, Türkiye Kuaterner Sempozyumu* (2005) 90-99.
- Karageorghis 1969 V. Karageorghis, *Salamis in Cyprus, Homeric, Hellenistic and Roman* (1969).
- Karageorghis 1970 V. Karageorghis, “Salamis auf Zypern”, *AW* 1, 1970, 3-15.
- Karageorghis 1982 V. Karageorghis, *Cyprus from the Stone Age to the Romans* (1982).
- Magie 1946 D. Magie, *Excavations at Olynthos, Domestic and Public Architecture* (1946).
- Munro – Tubbs 1891 J. A. R. Munro – H. A. Tubbs, “Excavation in Cyprus 1890, Third Season’s Work, Salamis”, *JHS* 12, 1891, 59-198.
- Nichols – Wagman 2006 A. Nichols – R. Wagman, “Three Perirrhanteria from the Epidaurian Asclepium” *ZPE* 155, 2006, 137-138.
- Nielsen 1990 I. Nielsen, *Thermae et Balnae* (1990).
- Özbay 2001 F. Özbay, “Elauissa Sebaste ve Korykos Su Sistemi”, *Olba* 4, 2001, 145-161.
- Özgünel 2003 C. Özgünel, “Kıbrıs-Salamis Kazıları”, *AMMK* 2002 (2003) 9-20.
- Öztaner 2004 S. H. Öztaner, “Salamis Antik Kenti”, *Anadolu/Anatolia, Ek Dizgi I* (2004) 197-207.
- Öztaner 2007 S. H. Öztaner, “Salamis Sütunlu Caddesi”, E. Öztepe – M. Kadioğlu (derl.), *Patronvs. Coşkun Özgünel’e 65. Yaş Armağanı / Festschrift für Coşkun Özgünel zum 65. Geburtstag* (2007) 285-296.
- Öztaner 2009 S. H. Öztaner, “Colonnaded Street at Salamis”, *Anadolu/Anatolia* 33, 2007 (2009) 101-120.

- Öztepe 2001 E. Öztepe, “Kıbrıs-Salamis Kazıları (1998-2001)”, *İdol* 10, 2001, 6-15.
- Öztepe 2007 E. Öztepe, “Salamis Örneği Işığında Kıbrıs’ın Anthropomorfik Kapları”, E. Öztepe – M. Kadioğlu (derl.), *Patronvs. Coşkun Özgünel’e 65. Yaş Armağanı / Festschrift für Coşkun Özgünel zum 65. Geburtstag* (2007) 297-303.
- Pimpl 1997 H. Pimpl, *Perirrhanteria und Louteria, Entwicklung und Verwendung großer Marmor- und Kalksteinbecken auf figürlichen und säulenartigem Untersatz in Griechenland* (1997).
- Sabri 2001 R. Parıldak-Sabri, “Assessment of Interventions Practised for the Presentation of the Bath-Gymnasium Complex in Salamis-Cyprus”, *Yayınlanmamış Yüksek Lisans Tezi* (2001).
- Vessberg  
Westholm 1956 – O. Vessberg – A. Westholm, *The Swedish Cyprus Expedition 4.3: The Hellenistic and Roman periods in Cyprus* (1956).
- Vitruvius Vitruvius, *Mimarlık Üzerine On Kitap* (1993<sup>2</sup>) Çeviren S. Güven.

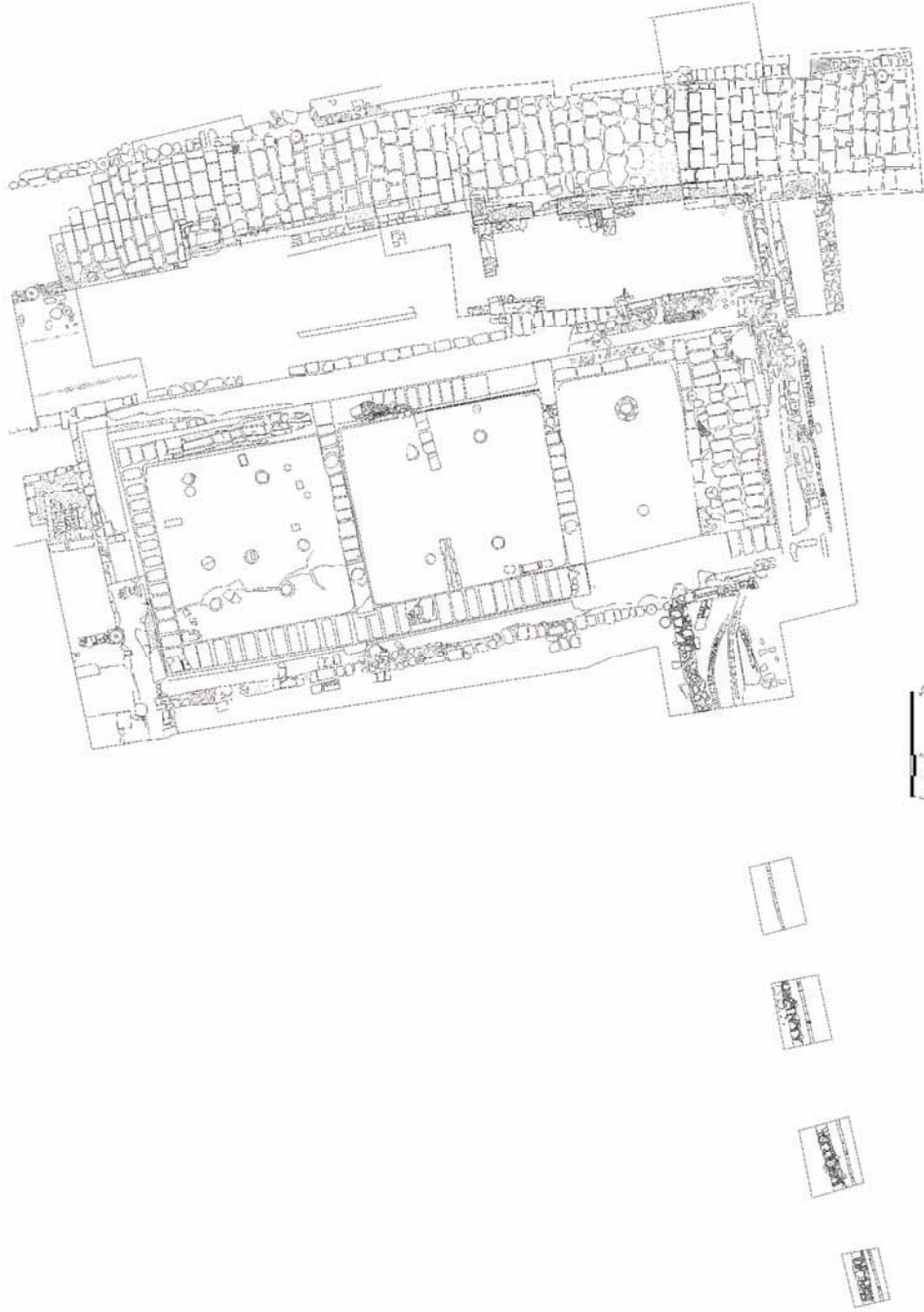


Plan 1

Salamis Antik Kentinden Bir Yapı Hakkında Düşünceler



Resim 1



Çizim 1



Resim 2



Resim 3



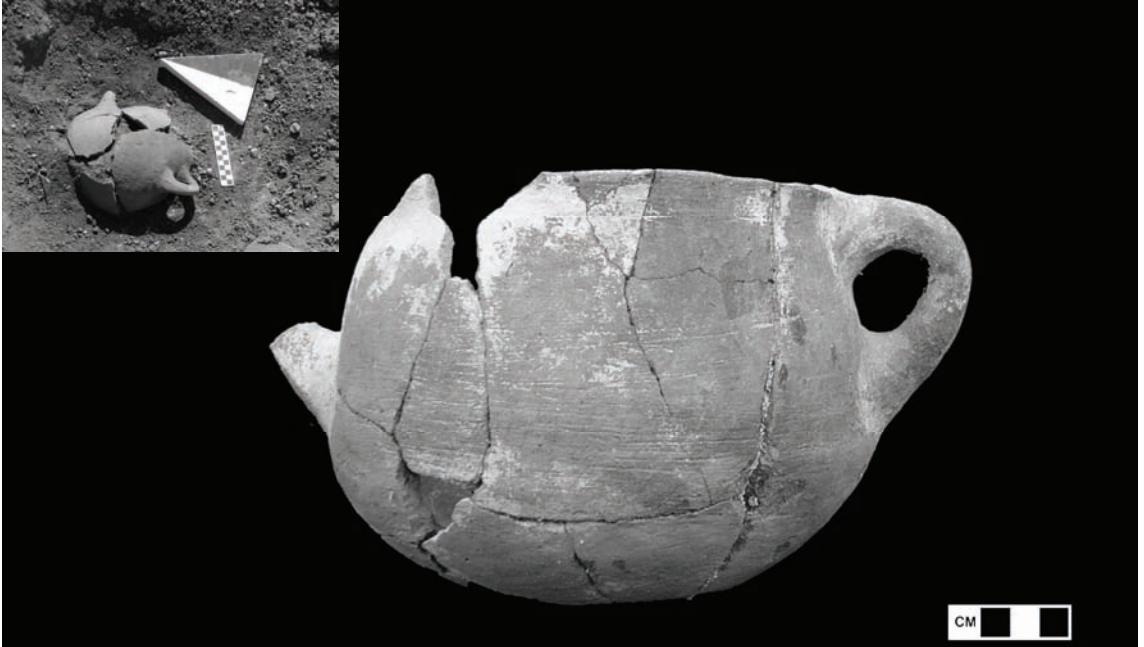
Resim 4



Resim 5



Resim 6



Resim 7





Resim 8



Resim 9



Resim 10



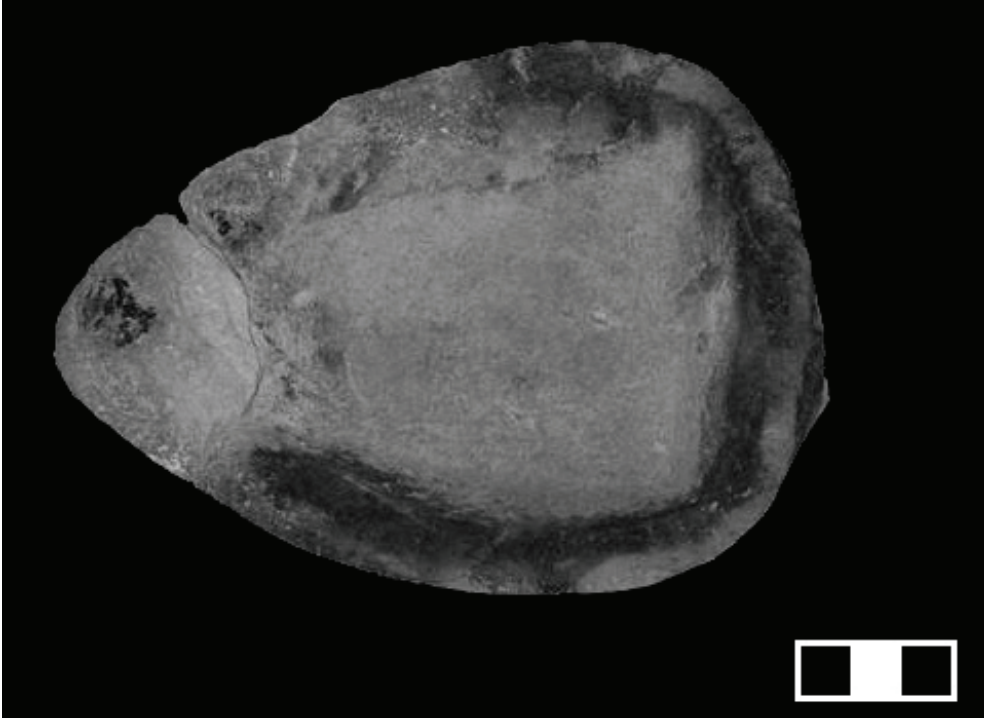
Resim 11



Resim 12



Resim 13



Resim 14



Resim 15



Resim 16



Resim 17



Resim 18



Resim 19