

## İZMİR ARKEOLOJİ MÜZESİ TARAFINDAN SATIN ALINAN BİR GRUP DEPAS AMPHIKYPELLON

Ayşegül Aykurt  
Selma Kaya

### Abstract

A group of two handled cups found at Troia are titled as “depas amphikypellon” by H. Schilemann, through their similarities with the vessels mentioned by Homer at Illiad. Depata have been spreaded in a wide geography includes Eastern Aegean Islands, Mainland Greece, Cyclades, Southeastern Europe, Syria as well as Anatolia properly. It's observed that depas amphikypellon, a well known western Anatolian vessel form produced at least three different regions through their distinctive features. Although there have been a considerable increase in the number of depas due to the increase of investigations that carried out in the last decade. However the museum collections are still constituting the biggest group of depata. In this paper, a group of depata which have been bought by Izmir Archaeology Museum are held out on the basis of comparison with the similar stratified examples for to establish a date for the current material and to determine their producion centers.

### GİRİŞ

Homeros, kaleme aldığı İlyada ve Odyessa destanlarında *δέπας ἀμφικύπελλον* / *depas amphikypellon* adında bir kaptan bahseder<sup>1</sup>. İlyada destanının I. ve XXIII. bölümlerinde bu kapla ile ilgili şu bilgiler verilmektedir:

*Hephaistos böyle dedi, ak kollu Hera  
gülümsedi,  
(I. 595)  
oğlunun elinden aldı tası, (I. 596)  
Hephaistos boşalttı tanrı balını bir  
sağraktan  
(I. 597)  
sundu tanrıların hepsine (I. 598)<sup>2</sup>  
\*\*\*\**

*Rüzgarlar bir arada esti bütün gece,  
(XXIII. 217)  
yığını yakan alevler bütün gece canlı durdu,  
(XXIII. 218)  
bütün gece hızlı Akhilleus iki kulplu bir  
tasla (XXIII.219)  
şarap aldı altın bir çanaktan (XXIII. 220)  
şarabı yere döktü, ıslattı toprağı  
(XXIII. 221)<sup>3</sup>*

H. Schilemann, Troya’da 1881 yılında yaptığı kazılarda bulduğu bir grup çift kulplu kabı, İlyada destanında yukarıda bahsedilen kaplara benzeterek “depas amphikypellon” olarak adlandırmıştır<sup>4</sup>. Bu dönemden itibaren de arkeoloji literatüründe bu tip kaplar depas tipi kaplar olarak yer almıştır.

Depaslar; Anadolu, Kıta Yunanistan, Kiklad Adaları, Balkan Yarımadası ve

<sup>1</sup> Homeros destanında “δέπας ἀμφικύπελλον / *depas amphikypellon*” kelimesinin geçtiği diğer yerler için bakınız: Autenrieth 1994, 81.

<sup>2</sup> Erhat – Kadir 2004, 89.

<sup>3</sup> Erhat - Kadir 2004, 492.

<sup>4</sup> Schliemann 1884, 155-165.

Suriye olmak üzere geniş bir coğrafi alanda kullanılmıştır<sup>5</sup>. Anadolu kökenli kap olarak belirtilen depasların son yıllarda yapılan kazılar sonucunda da sayısında önemli bir artış olmuştur<sup>6</sup>. Ayrıca çeşitli müzeler<sup>7</sup> ve koleksiyonerler<sup>8</sup> tarafından satın alınan ve yayınlanan depaslar da oldukça önemli bir grup oluşturur.

Depaslar, Anadolu'nun çevre bölgelerle kültürel ilişkilerini ortaya koymak ve Anadolu ticaret ağını belirlemek amacıyla her zaman ele alınan kültür öğelerinden biri olmuştur<sup>9</sup>. Bu kaplar ile ilgili K. Bittel<sup>10</sup>, C. W. Blegen<sup>11</sup>, P. Z. Spanos<sup>12</sup>, Chr. Podzuweit<sup>13</sup>, J. L. Huot<sup>14</sup>, M. J. Mellink<sup>15</sup>, A. Öktü<sup>16</sup>, T. Efe<sup>17</sup>, H. Hüryılmaz<sup>18</sup> ve Ş. - A. Schachner<sup>19</sup> tarafından yapılan yayınlarda depaslar; form, malzeme ve teknik açıdan incelenerek değerlendirilmiştir. Bu çalışmalar Anadolu'da depas üretimi yapan üç bölgenin varlığı ortaya koymuştur:

1. Bölge: Kuzeybatı Anadolu bölgesi birinci bölgeyi oluşturur. Bu bölgede üretilen

depaslar, gri ve kırmızının tonlarında hamura ve astara sahiptir. Ayrıca depasların ağzının iç kısmında görülen astar Troya bölgesi üretimi depaslar için belirleyici bir özellik olarak karşımıza çıkmaktadır.

2. Bölge: Güneybatı Anadolu ikinci üretim yeridir. Göller bölgesi ya da Pisidiya bölgesi olarak da adlandırılan bu bölge depasları genelde gri renkte hamurlu, gri veya siyah renkte astarlı ve perdelidir. Bezemeli ve bezemesiz olmak üzere iki gruba ayrılan Pisidiya depaslarının, bezemeli örneklerinin gövdeleri üzerinde yatay veya dikey olarak düzenlenmiş yiv bezemeler görülür.

3. Bölge: Orta Anadolu bölgesi ise son bölgeyi oluşturmaktadır. Büyük bir grubu Kapadokya seramiği olarak adlandırılan grup içinde yer alan bu bölge depaslarının çoğu boya bezemelidir.

Bu makalede İzmir Arkeoloji Müzesi tarafından 1970–1973 yıllarında satın alınan dört depas incelenmiştir<sup>20</sup>. Bu depaslardan 2-4 nolu depasların geliş yeri satan şahıs tarafından Antalya Korkuteli olarak belirtilmiştir. 1 nolu depasın geliş yeri ise belli değildir. Sistemli kazılarda belirli bir kontekste ve stratigrafiye bağlı olarak ele geçmeyen bu depas örnekleri öncelikle malzeme ve teknik açıdan incelenmiş, benzerleriyle karşılaştırılarak tarihlendirmeye gidilmiş, üretim yerleri saptanmaya çalışılmıştır.

### 1 Numaralı Depas (Resim 1, Çizim 1)

Envanter No: 973.6.72.

Bulunduğu Yer: İzmir Arkeoloji Müzesi tarafından Andrew M. Hallas'dan satın alınmıştır.

<sup>5</sup> Depasın dağılımı ile ilgili haritalar için bakınız: French 1968, Fig. 51, 55; Spanos 1972, Lev. 1, 3; Hout 1982, Lev. 62.

<sup>6</sup> Efe 1999, 165-181; 2000, 117-128; Efe- Ay Efe 2001, 52, 54, Res. 23, 24, 27, Çiz. 4a-d; Erkanal 2000, 280, Res. 2-3; Erkanal - Günel 1997, 231-260; Erkanal - Özkan 2000, 263-278; Özsait 2000, 372, Res. 5.

<sup>7</sup> Hüryılmaz 1995, 177-185; 2001, 342-353; Schachner - Schachner 1995, 307-315.

<sup>8</sup> Anlağan 1990, 69, Res. 31.

<sup>9</sup> Mellaart 1954, 176-178, 191-193, Harita 3; Mellink 1992, 216-217; 1993; Efe - Ay Efe 2001, 54-55, Çiz. 8; Şahoğlu 2004, Harita.

<sup>10</sup> Bittel 1942, 132-135.

<sup>11</sup> Blegen vd. 1950, 206, 209, 212, 221-223, 230.

<sup>12</sup> Spanos 1972, 50-52; Spanos - Strommenger 1993, 573-574, Fig. 1-2.

<sup>13</sup> Podzuweit 1979, 151-164.

<sup>14</sup> Hout 1982, 540 vd.

<sup>15</sup> Mellink 1989, 325; 1992, 215-219; 1993.

<sup>16</sup> Öktü 1973, 215-216, Taf. 36, 182-185, 261-262, Taf. 15-17, 54.

<sup>17</sup> Efe 1988, 97, dn. 191.

<sup>18</sup> Hüryılmaz 1995, 177-185; 2001, 342-353.

<sup>19</sup> Schachner 1995, 307-31.

<sup>20</sup> Söz konusu depasların çizimlerini yapan ve fotoğrafları çeken Kadir Büyükkulusoy'a çok teşekkür ederiz.

Durumu: Ağız kenarında kırıklar var ve tek kulbu kırıktır.

Ölçüleri: y: 13.8 cm / d: 12.2 cm / aç: 8.4 cm / dç: 2.8 cm

Yapım tekniği: Çark yapımıdır.

Hamur: Gri (5 Y 4/1) hamurlu olup, çok ince zerrecikler halinde mika katkılıdır.

İç Astarı: Yoktur.

Dış Astarı: Gri (5 Y 5/1, 10 YR 5/1) astarlı olup, yüzeyinde bol mika görülmektedir.

Yüzey Özellikleri: Perdahlıdır.

Tanımı: Dışa çekik ağızlı, dibe doğru daralan gövdeli, dar içe çekik düz diplidir. Gövdenin üst yarısından başlayan yuvarlak kesitli dikey kulplar dibin üst kısmına birleştirilmiştir.

### Karşılaştırma ve Tarihlendirme

1 numaralı depasın benzer örneği sadece Titriş Höyük'de ele geçmiştir. Titriş Höyük'ün ön raporlarında bu depas ile ilgili ayrıntılı bilgi verilmemiştir. Erken Tunç Çağı sonuna tarihlenen Titriş depası, İzmir Arkeoloji Müzesi örneğinden kulpların dibe daha yakın bağlanması bakımından ayrılmaktadır<sup>21</sup>.

Gedikli Karahöyük'de çok az bir kısmı ele geçen bir depas da korunan kısmı itibariyle İzmir örneğiyle bir tutulabilir. III. katta bir mezarda bulunan bu depas kızıl kahverengi hamurludur. Düz dipli olan bu örneğin gövdesinin az bir kısmı korunmuştur<sup>22</sup>.

Yukarıda belirtilen örneklerin dışında; Bakla Tepe, Troya, Poliochni ve Samos Heraion yerleşimlerinde bulunan depas örnekleri, İzmir örneğinden daha uzun olmakla birlikte, gövde biçimleri bakımından 1 numaralı depas ile karşılaştırılabilir.

Bu yerleşimlerden Bakla Tepe'de mezarlık buluntusu olarak ele geçen depas Erken Tunç Çağı II sonu/III başına tarihlendirilmektedir. Bu örnek gri renkte, mikalı hamurlu ve gri astarlıdır<sup>23</sup>.

Troya depası ise IId tabakasında, 6 nolu çöp çukurunda bulunmuştur. Olasılıkla el yapımı olarak nitelendirilen bu örnek; kırmızımsı kahverengi hamurlu olup, yüzeyi düzelterek perdahlanmıştır. Form bakımından İzmir örneğine benzeyen Troya depası, kulp düzenlemesi bakımından farklıdır. Troya örneğinde kulplar dip kısmına bağlanmıştır<sup>24</sup>.

Poliochni'de giallo tabakasında ele geçen benzer depas da kırmızı astarlıdır. Troya örneği gibi dip kısma bağlanan kulpları ile farklılık gösteren bu depas, Erken Tunç Çağı II'ye tarihlendirilmiştir<sup>25</sup>.

Samos Heraion'da F6/35 plankaresinde bulunan bir depas ise ince nitelikte, grimsi siyah hamurlu ve perdahlıdır. Genel olarak Erken Tunç Çağı'na tarihlenen bu depasın kulpları kırıktır<sup>26</sup>. Bu özellikler göz önüne alındığında, Erken Tunç Çağı II'ye tarihlenirilmesi gerekir.

Benzer örneklerinden yola çıkarak 1 numaralı depası Erken Tunç Çağı II'ye tarihlenmek mümkündür.

### 2 Numaralı Depas (Resim 2, Çizim 2)

Envanter No: 6773

Bulunduğu Yer: Antalya Korkuteli.

Durumu: Ağız kenarının 1/3'ü kırık olup, gövdenin üst kısmına ait beş parça yapııştırılmıştır. Tek kulbu kırık, diğer kulbu üç parça halinde tümlenmiştir.

<sup>21</sup> Algaze - Mısır 1992, 60, Fig. 16; 1993, 163, Şek. 15.

<sup>22</sup> Alkim 1979, 140, Res. 29.

<sup>23</sup> Özkan - Erkanal 1999, 18, Res. 17.

<sup>24</sup> Blegen vd. 1950, 285, Fig. 381/36.844.

<sup>25</sup> Bernabò - Brea 1976, 58, 251-252, Taf. CXCI/b.

<sup>26</sup> Milojevic 1961, 44, 77, Taf. 28/7, 47/7.

Ölçüleri: y: 22.3 cm / d: 20.9 cm / aç: 10.7 cm / dç: 4.2 cm

Yapım tekniği: Çark yapımıdır.

Hamur: Gri (5 Y 5/1, 5 Y 6/1) hamurlu, orta yoğunlukta çok ince zerrecikler halinde mika ve çok az miktarda çok ince zerrecikler halinde kalker katkılıdır.

İç Astar: Gri (10 YR 4/2, 10 YR 5/2) astarlıdır.

Dış Astar: Koyu gri (7,5 YR 2/0, 7,5 YR 3/0, 10 YR 3/1) astarlıdır.

Yüzey Özellikleri: Perdahlıdır.

Tanımı: Dışa çekik ağızlı, hafif dibe doğru genişleyen düz gövdeli, dar ve düz diplidir. Gövdenin üst yarısından başlayan dikey kulplar dibin biraz üstüne birleştirilmiştir. Kulplar yuvarlak kesitlidir.

### **Karşılaştırma ve Tarihlendirme**

Uşak Arkeoloji Müzesi tarafından satın alınan bir depas ile Poliochni, Syros-Kastri ve Keos Ayia Irini yerleşimlerinde bulunan depas örnekleri, İzmir Arkeoloji Müzesi örneğine benzemektedir. Bu örneklerden Uşak Arkeoloji Müzesi'nde 15.73.73 envanter numarası ile kayıtlı depasın buluntu yeri olarak Denizli'nin Çivril ilçesi civarı gösterilmiştir. Açık gri renkte, ince kum katkılı bir hamura sahip depasın dışı koyu gri astarlı ve perdahlıdır. Hüryılmaz tarafından Uşak depası Erken Tunç Çağı III'e tarihlendirilmiştir<sup>27</sup>.

Poliochni depası giallo tabakasında ele geçmiştir. Kahverengimsi renkte olan örnek Erken Tunç Çağı II'ye tarihlendirilmiştir<sup>28</sup>.

Syros-Kastri'de 32 nolu odada bulunan depas ise ince mika katkılı hamurludur. Dış siyah astarlı olan örnek parlak perdahlıdır.

Söz konusu depas Erken Kiklad IIB dönemine tarihlendirilmektedir<sup>29</sup>.

Keos Ayia Irini'nin III. tabakasında, E evinin IV nolu odasında bulunan bir depas da İzmir örneğine benzemektedir. Erken Tunç Çağı II'nin sonuna tarihlenen bu örnek; orta nitelikte, kırmızımsı kahverengi hamurlu olup, siyah astarlı ve perdahlı seramik grubu içinde yer almaktadır<sup>30</sup>.

İki numaralı depasa form bakımından benzerlik gösteren örneklerden Uşak depası Erken Tunç Çağı III'e tarihlendirilirken; Poliochni, Syros Kastri ve Keos Ayia Irini depaları ise Erken Tunç Çağı II'ye tarihlendirilmiştir. Hamur ve yüzey işleniş bakımından sadece Uşak örneği ile aynı olan 2 numaralı depası Erken Tunç Çağı II sonu/III başına tarihlemek mümkündür.

### **3 Numaralı Depas (Resim 3, Çizim 3)**

Envanter No: 6895

Bulunduğu Yer: Antalya Korkutelı.

Durumu: Ağız kenarında ve gövdenin dibe yakın kısmında kırıklar bulunmaktadır.

Ölçüleri: y: 19.5 cm / d:18.2 cm / aç: 10 cm / dç: 4.3 cm

Yapım tekniği: Çark yapımıdır.

Hamur: Gri renkte (5 Y 5/1, 5 Y 6/1), orta yoğunlukta çok ince zerrecikler halinde mika ve çok az miktarda çok ince zerrecikler halinde kalker katkılıdır.

İç Astar: Yoktur.

Dış Astar: Koyu gri (5 Y 3/1, 10 YR 3/1) astarlıdır.

Yüzey Özellikleri: Perdahlıdır.

Tanımı: Dışa çekik ağızlı, düz gövdeli, dar ve düz diplidir. Gövdenin üst yarısından

<sup>27</sup> Hüryılmaz 1995, 181, Şek. 3, Lev. 7d.

<sup>28</sup> Bernabò - Brea 1976, 58, 251-252, Taf. CXCI/c.

<sup>29</sup> Bossert 1967, 69, Şek. 4/4.

<sup>30</sup> Caskey 1972, 373, Fig. 7, no. C47; Renfrew 1972, 533; Wilson 1999, 127, Pl. 33. III-340, Pl. 87. III-340.

başlayan yuvarlak kesitli dikey kulplar, dibin biraz üstüne birleştirilmiştir.

Bezeme: Gövde üzerinde dipten başlayan ve ağız kenarının 2.7 cm altına kadar devam eden derin yiv bezeme tekniğinde yapılmış koşan spiral bezeme yer almaktadır.

### Karşılaştırma ve Tarihlendirme

Bu tip depasların benzer örnekleri Kusura, Bilecik Bozüyük, Harmanören ve Kültepe’de yapılan kazılarda ele geçmiştir.

Kusura’da yapılan kazılarda bulunan bir depas İzmir örneği ile benzerdir. Çark yapımı olan bu depasın içinde gri, dışında ise koyu gri bir astar görülmektedir. Depasın gövdesi üzerinde koşan spirallerden yapılmış bir yiv bezeme görülmektedir. Gerek hamur ve astar, gerekse form ve bezeme bakımından 3 numaralı örneğe benzeyen Kusura depası boyutları bakımından farklıdır<sup>31</sup>.

İzmir Arkeoloji Müzesi örneğine benzerlik gösteren diğer iki örnek ise, Bilecik Bozüyük’te ele geçmiştir. Gri hamurlu, ağzın içten 1 cm lik kısmı ve dışı koyu gri astarlıdır. Bu örneğin dış yüzeyi üç grup halinde yapılmış yiv bezemelerle süslenmiştir. Bu örnek Efe tarafından Erken Tunç Çağı IIIa dönemine tarihlendirilmiştir. Bozüyük depası hamur ve yüzey işlenişi özellikleri bakımından İzmir Arkeoloji örneğine benzemekle birlikte, kabın yüzeyindeki yatay yiv bezemenin üç grup halinde yapılması bakımından farklılık ortaya koymaktadır<sup>32</sup>.

Yine Bozüyük’te ele geçmiş bir depas parçası da İzmir örneği ile karşılaştırılabilir. Grimsi kahverengi bir hamura sahip bu depasın dışı, açık kırmızı renkte ince astarlıdır. Efe tarafından Erken Tunç Çağı

IIIb’ye tarihlenen bu depasın sadece gövdesinin alt kısmı korunmuştur. Depasın korunan kısmında dipten yukarı doğru yatay yivler yer almaktadır. Üst kısmı korunmamış bu örnek, hamur ve yüzey özellikleri bakımından İzmir Arkeoloji Müzesi örneğinden farklıdır. Buna karşın bezeme bakımından benzerlik göstermektedir<sup>33</sup>.

Harmanören Göndürlü mezarlığında bulunan bir depasın üzerinde de yatay yivlerden oluşan bir bezeme görülmektedir. Krem renginde hamurlu, kırmızı astarlı kabın ağzının iç kısmında da 0.6 cm genişliğinde kırmızı astar yer almaktadır. Dibe doğru daralan gövdeli ve düz dipli olan depasın kulpları, boyun altından başlayarak dibin biraz üst kısmına bağlanmaktadır. Bu örnek M. Özsait tarafından Erken Tunç Çağı II/III’e tarihlendirilmiştir<sup>34</sup>.

İzmir depasına yakın görünen bir örnek de Kültepe’nin 13. yapı katından bilinmektedir. Çark yapımı ve yüzeyi elle düzeltilmiş olan bu örnek, sarımsı kahverengi bir hamura ve astara sahiptir. Depasın korunan kısmı üzerinde iki grup halinde, birbirine paralel olarak yapılmış yiv bezeme görülmektedir<sup>35</sup>.

Bu örneklerin dışında Uşak Müzesi’ne satın alma yoluyla gelen 15.72.73 numaralı depas da İzmir örneği ile karşılaştırılabilir. İnce beyaz kalker ve kum katkılı, açık kahverengimsi gri renkte hamurlu olan bu depasın dışı koyu gri astarlıdır. Ayrıca kabın ağzının iç kısmında da üst kulp başlarına kadar uzanan gri astar görülmektedir. Bu depasın dış yüzeyi, Bozüyük örneğinde olduğu gibi üç grup halinde yapılmış yiv bezemelerle süslenmiştir. Uşak depası Erken Tunç Çağı IIIa’ya tarihlendirilmiştir<sup>36</sup>.

<sup>31</sup> Topbaş – Efe - İlaslı 1988, 83, Fig. 63/186, Fig. 72/186.

<sup>32</sup> Körte 1899, Lev. I/7; Efe 1988, 164, Lev. 64/1.

<sup>33</sup> Efe 1988, 164, Lev. 64/6.

<sup>34</sup> Özsait 2000, 372, Res. 5.

<sup>35</sup> Öktü 1973, 262, Lev. 54, Ic/05; Mellink 1992, 218.

<sup>36</sup> Hüryılmaz 1995, 182-183, Şek. 4, Lev. 7e.

Göller Bölgesi ya da Pisidya bölgesinin karakteristik özelliklerini taşıyan 3 nolu depası Erken Tunç Çağı III'e tarihlenmek mümkündür.

#### **4 Numaralı Depas (Resim 4, Çizim 4)**

Envanter No: 6772

Bulunduğu Yer: Antalya Korkuteli.

Durumu: Ağız kenarında kırıklar bulunmaktadır. Gövdenin üst kısmına ait beş parça tümlenmiştir.

Ölçüleri: y: 19.5 cm / d: 17.5 cm / aç: 8.4 cm / dç: 2.9 cm

Yapım tekniği: Çark yapımıdır.

Hamur: Gri (5 Y 4/1) hamurlu, çok ince zerrecikler halinde mika katkılıdır.

İç Astar: Yoktur.

Dış Astar: Açık grimsi kahverengi (2.5 Y 3/0, 5 Y 4/1, 7.5 Y 5/2, 10 YR 5/2, 10 YR 6/2) astarlıdır.

Yüzey Özellikleri: Perdahlıdır.

Tanımı: Dışa çekik ağızlı olup, gövde dibe doğru daralmaktadır. Düz dipli. Gövdenin üst yarısından başlayan yuvarlak kesitli dikey kulplar dibin biraz üzerine birleştirilmiştir.

Bezeme: Ağız kenarının 2.5 cm altında, gövdenin ortasında ve dibin hemen üzerinde birbirine paralel olarak yapılmış yivlerden oluşan üç panel yer almaktadır. Bu üç panelin arasındaki boşluklarda ise birbirine paralel olarak yapılmış dikey yivler bulunmaktadır.

#### **Karşılaştırma ve Tarihlendirme**

Bu tip depasın benzerleri Aphrodisias ve Gözlükule kazılarında ele geçmiştir.

Aphrodisias'ta 3. alanda bulunmuş olan depas; gerek form, gerekse bezeme bakımından İzmir depası ile aynıdır. Hamur

ve astar özellikleri bakımından farklı olan bu depas, kırmızı hamurlu, alacalı-kendinden astarlı ve perdahlıdır. Söz konusu depas Erken Tunç Çağı sonuna tarihlendirilmiştir<sup>37</sup>.

Gözlükule depası 74. nolu oda da bulunmuş olup Erken Tunç Çağı III'e tarihlendirilmiştir. Çark yapımı olan Gözlükule depası, yeşilimsi gri renkte temiz, çok az kireçtaşı katkılı bir hamura sahiptir. Parlak siyah astarlı olan depasın üzerindeki perdah ise iyi korunmamıştır. Depasın korunan kısmı üzerinde görülen bezeme, İzmir ve Aphrodisias örnekleri ile aynıdır. Korunan kısmı itibarıyla halka dipli, şişkin gövdeli Gözlükule depası, form bakımından İzmir örneğinden farklıdır<sup>38</sup>.

Troya ve Kusura yerleşimlerinde bulunan bir grup depas ile Afyon, Uşak ve Burdur arkeoloji müzeleri tarafından satın alınan bir grup depas İzmir örneğiyle birlikte değerlendirilebilir. Bu merkezlerde bulunan depasların gövdeleri üzerinde, üstten yatay yivlerle sınırlandırılmış dikey yiv bezemeler bulunmaktadır. Bu örnek yatay ve dikey yiv bezemelerin birlikte kullanılması bakımından İzmir örneği ile karşılaştırılabilir.

Troya'da IIg tabakasında bulunan bir depas ise, gerek form gerekse bezeme tekniği bakımından İzmir örneğine benzerlik göstermektedir. Çark yapımı olan bu örnek, gri renkte mikalı bir hamura sahiptir. Dışta, koyu kırmızımsı kahverengi bir astara sahip bu depasın ağzının iç kısmında da belirli bir yere kadar dışı ile aynı renkte bir astar görülmektedir. Form bakımından Troya örneği İzmir örneği ile benzerlik göstermektedir<sup>39</sup>.

<sup>37</sup> Joukowsky 1986, 596, Şek. 426, no. 10, 225. III; Mellink 1968, 131, Lev. 54/3.

<sup>38</sup> Goldman 1956, 162, no. 735, Lev. 285, 366.

<sup>39</sup> Blegen vd. 1950, 230, 242, 364, Lev. 382, 35. 842.

Kusura örneği ince nitelikli olup, gri hamurlu ve gri astarlıdır. Dışa çekik ağızlı, dibe doğru genişleyen gövdeli bu örnek halka diplidir. Gövdenin üst kısmından gövdenin alt kısmına bağlanan dikey kulpları bulunmaktadır. Hamur ve yüzey özellikleri bakımından İzmir örneğine benzemekle birlikte, form bakımından farklılık ortaya koymaktadır. Kusura depası üzerinde görülen yiv bezeme, kompozisyon bakımından Troya örneği ile aynıdır<sup>40</sup>.

Afyon Müzesi tarafından satın alınan iki depas da İzmir örneği ile benzerdir. Bu iki depastan; Eğret Köyü'ndeki Maltepe Höyüğü'nde bulunduğu söylenen depas çark yapımı olup, çok ince nitelikte, çok koyu grimsi kahverengi bir hamura sahiptir. Koyu gri astarlı olan depas perdahlıdır. Afyon depası gövde biçimi bakımından İzmir örneği ile aynı olmakla birlikte, halka dipli olması bakımından farklıdır<sup>41</sup>.

Afyon Müzesi'nde korunan diğer örneğin de, diğer depas gibi Eğret kökenli olduğu belirtilmektedir. Dışa çekik ağızlı, şişkin gövdeli depas halka dibe sahiptir<sup>42</sup>.

Burdur Müzesi tarafından satın alınan iki depas örneğinden E 5282 envanter numaralı depas, grimsi kahverengi hamurlu, ince kum ve kalker katkılıdır. Dışı gri-grimsi kahverengi renkte alacalı, içi ise hamur renginde astarlıdır. Hafif şişkin gövdeli, dar dipli olan bu örneğin yüzeyi perdahsızdır<sup>43</sup>. 59.7.74 envanter numaralı diğer depas ise; açık gri renkte hamurlu, ince kum ve az mika katkılıdır. Dış yüzeyi koyu gri astarlı olan bu depas da perdahsızdır. Her iki örnek de Erken Tunç Çağı IIIa'ya tarihlendirilmiştir<sup>44</sup>.

Uşak Müzesi tarafından satın alınan 38.2.77 envanter numaralı depas ise, form bakımından farklı olmakla birlikte, bezeme bakımından İzmir örneği ile birlikte değerlendirilebilir. Az mika katkılı, kırmızımsı sarı renkte hamura sahip örnek, içte ve dışta kırmızımsı sarı renkte astarlı ve parlak perdahlıdır. Depasın gövdesinin üst ve alt kısmında yer alan yatay yivler, gövdenin orta kısmında bulunan dikey yivleri sınırlamaktadır. Bu depas, Hüryılmaz tarafından Erken Tunç Çağı IIIa'ya tarihlendirilmiştir<sup>45</sup>.

4 numaralı depası benzer örneklerine dayanarak, Pisidya üretimi olarak değerlendirmek ve Erken Tunç Çağı III'e tarihlenmek mümkündür.

Anadolu, Erken Tunç Çağı'nda köklü değişikliklere sahne olmuştur. Maden kullanımı ve teknolojisinde büyük gelişmelerin olduğu bu dönemde, bununla bağlantılı olarak ekonomik sisteme bağlı siyasi otorite ve sosyal sınıflar ortaya çıkmıştır. Giderek artan ihtiyaç doğrultusunda, ticaret ve çevre kültür bölgeleri ile olan ilişkiler gelişmiştir. Erken Tunç Çağı II sonunda en yüksek seviyesine ulaşan bu ilişkiler sonucunda, farklı kültür bölgelerine ait maddi ve manevi öğelerde de gözle görülebilir şekilde etkilenmeler olmuştur. Başta maden teknolojisi olmak üzere, seramik ve taş endüstrisinde bu etkileşim izlenebilmektedir. Seramik üretiminde çarkın kullanımı yaygınlaşmış ve Doğu Ege ile Batı Ege ilk kez bu dönemde çarkla tanışmıştır. Bölgelere özgü kap formlarının kullanım alanı genişlemiştir. Bu kap formları arasında; sepet kulplu çaydanlıklar, tankartlar, pyxisler, çift kulplu fincanlar ve depaslar yer almaktadır.

Batı Anadolu kökenli bir kap tipi olarak ele alınan depas tipi kaplar, Erken Tunç Çağı II'den itibaren görülmeye başlar. Dönem

<sup>40</sup> Topbaş - Efe - İlaslı 1988, 83, Fig. 63/192, 72/192.

<sup>41</sup> Topbaş - Efe - İlaslı 1988, 83, Fig. 65/196, Fig. 73/196.

<sup>42</sup> Spanos 1972, 50-52, Kat. no. DV/69; Schachner 1995, 310, Res. 5.

<sup>43</sup> Hüryılmaz 2001, 350-352, Lev. I, Şek. 6.

<sup>44</sup> Hüryılmaz 2001, 353, Lev. I, Şek. 7.

<sup>45</sup> Hüryılmaz 1995, 183-184, Şek. 5, Lev. 7f.

içinde gelişen ilişkiler sonucunda; Orta, Güney ve Doğu Anadolu ile birlikte Batı Ege bu kap tipi ile tanışmıştır. Bu şekilde, farklı bölgelerde de yerel olarak üretilen depaslar, Anadolu'da geniş bir kullanım alanı bulmuştur. Bu doğrultuda ele alınan İzmir Arkeoloji Müzesi tarafından satın alınan 2-4 nolu depaslar, yukarıda da belirtildiği üzere Pisidya bölgesinin karakteristik özelliklerini taşımaktadır. Antalya Korkuteli'nden geldiği belirtilen depasların, bu bölgenin üretimi olarak değerlendirilmesi ve Erken Tunç Çağı III'e tarihlenmesi mümkündür. 1 numaralı depas için ise kesin olarak bir şey söylemek mümkün değildir.

#### **Kısaltmalar**

y : yükseklik;  
d : derinlik;  
aç : ağız çapı;  
dç : dip çapı.

#### **Dr.Ayşegül Aykurt**

Hacettepe Üniversitesi,  
Edebiyat Fakültesi, Arkeoloji Bölümü,  
06532, Beytepe/Ankara.  
e-mail: aysegula@hacettepe.edu.tr

#### **Selma Kaya**

İzmir Arkeoloji Müzesi, Konak/İzmir.



## KAYNAKÇA

- Algaze - Mısır 1992** G. Algaze ve A. Mısır, “Şanlıurfa Museum/University of California Excavations and Surveys at Titriş Höyük, 1991: A Preliminary Report”, *Anatolica* 18 (1992): 33-61.
- Algaze - Mısır 1993** G. Algaze ve A. Mısır, “Şanlıurfa Museum/University of California Excavations and Surveys at Titriş Höyük 1991”, 14. *KST- 1* (1993): 155-174.
- Alkım 1979** H. Alkım, “Gedikli (Karahüyük) Çanak Çömleğine Toplu Bir Bakış”, 8. *Türk Tarih Kongresi, Kongreye Sunulan Bildiriler* (1979): 135-142.
- Anlağan 1990** Ç. Anlağan, “Sadberk Hanım Müzesinde Bulunan Bir Grup Erken Tunç Çağı Eseri”, *X. Türk Tarih Kongresi I* (1990): 65-70.
- Autenrieth 1994** G. Autenrieth, *Homeric Dictionary* (1994).
- Bittel 1942** K. Bittel, *Kleinasiatiscche Studien* (1942).
- Blegen vd. 1950** C.W. Blegen, J.L. Caskey, M. Rawson ve J. Sperling, *Troy. Vol. I: General Introduction, The First and Second Settlements* (1950).
- Bossert 1967** E.M. Bossert, “Kastri auf Syros”, *Deltion* 22/1 (1967): 53-75.
- Bernabò - Brea 1976** L. Bernabò - Brea, *Poliochni. Città Preistorica Nell'isola Di Lemnos. Vol. II,1.* (1976).
- Caskey 1972** J. L. Caskey, “Investigations in Keos”, *Hesperia* 41 (1972): 357-401.
- Efe 1988** T. Efe, *Demircihöyük III, 2: Die Ergebnisse der Ausgrabungen 1975-1978. Die Keramik 2* (1988).
- Efe 1999** T. Efe, “Küllüoba 1997 Yılı Kazısı”, 20. *KST- I* (1999): 165-181.
- Efe 2000** T.Efe, “Küllüoba 1998 Yılı Kazısı”, 21. *KST- I* (2000): 117-128.
- Efe - Ay Efe 2001** T. Efe ve D. Ş. M. Ay Efe, “Küllüoba: İç Kuzeybatı Anadolu’da Bir İlk Tunç Çağı Kenti: 1996-2000 Yılları Arasında Yapılan Kazı Çalışmalarının Genel Bir Değerlendirmesi”, *Tüba-Ar.* 4, (2001): 43-78..
- Erhat - Kadir 2004** A. Erhat ve A. Kadir, *Homeros İlyada Destanı* (2004).
- Erkanal 2000** A. Erkanal, “1998 Panaztepe Kazı Sonuçları”, 21. *KST- I* (2000): 279-286.
- Erkanal - Günel 1997** H. Erkanal ve S. Günel, “1995 Yılı Liman Tepe Kazıları”, 18. *KST- I* (1997): 231-260.
- Erkanal - Özkan 2000** H. Erkanal ve T. Özkan, “1998 Bakla Tepe Kazıları”, 21. *KST- I* (2000): 263-278.
- French 1968** D. French, *Anatolia and the Aegean in the Third Millennium B. C.* Yayınlanmamış Doktora tezi, St. Catherines. Cambridge (1968).
- Goldman 1956** H. Goldman, *Excavations at Gözli Kule, Tarsus, Vol. I ve Vol II. From The Neolithic through the Bronze Age* (1956).
- Hout 1982** J. L. Hout, *Les Céramiques Monochromes Lissées En Anatolie A L'époque du Bronze Ancien* (1982).
- Hüryılmaz 1995** H. Hüryılmaz, “Uşak Arkeoloji Müzesinden Bir Grup Depas Amphikypellon”, eds. A. Erkanal vd., *Eski Yakın Doğu Kültürleri Üzerine İncelemeler, İ. Metin Aykurt – Bahattin Devam Anı Kitabı* (1995): 177-185.
- Hüryılmaz 2001** H. Hüryılmaz, “Burdur Arkeoloji Müzesi’nden Bir Grup Depas”, *Anadolu Medeniyetleri Müzesi 2000 Yıllığı* (2001): 342-353.
- Joukowsky 1986** M. S. Joukowsky, *Prehistoric Aphrodisias : An Account of the Excavation and Artifact Studies Volm II. Archaeologica Tranatlantica III* (1986).

*İzmir Arkeoloji Müzesi Tarafından Satın Alınan Bir Grup Depas Amphikypellon*

- Körte 1899** A. Körte, *Kleinasiatische Studien IV: "Ein Altphrygischer Tumulus bei Bos - Öyük (Lamunia V. Inschriften aus Bithynien)", Mittheilungen des Keiserlich Deutschen Archaeologischen Instituts, Athenische Abtheilung 24 (1899): 1-45.*
- Mellaart 1954** J. Mellaart, "Preliminary Report on a Survey of Pre-Classical Remains in Southern Turkey: The South and South West Coast of Anatolia from Mersin to the Meander", *AntSt 4 (1954): 176-178.*
- Mellink 1968** M. J. Mellink, "Archaeology in Asia Minor", *American Journal of Archaeology 72 (1968): 125-147.*
- Mellink 1989** M. J. Mellink, "Anatolian and Foreign Relations of Tarsus in the Early Bronze Age" eds., K. Emre - M. Mellink - B. Hrouda - N. Özgüç, *Anatolia and the Ancient Near East, Studies in Honor of Tahsin Özgüç (1989): 319-331.*
- Mellink 1992** M. J. Mellink, "Anatolian Chronology", ed., R. Ehrich, *Chronologies in Old World Archaeology (1992): 207-220.*
- Mellink 1993** M. J. Mellink, "The Anatolian South Coast in the Early Bronze Age: The Cilician Perspective", ed., M. Frangipane, *Between the Rivers and over the Mountains: Archaeologica Anatolica et Mesopotamica Alba Palmieri Dedicata (1993): 495-508.*
- Öktü 1973** A. Öktü, *Die Intermediate Keramik in Kleinasien (1973).*
- Özkan - Erkanal 1999** T. Özkan ve H. Erkanal, *Tahtalı Barajı Kurtarma Kazısı Projesi (1999).*
- Özsait 2000** M. Özsait, "1998 Yılı Harmanören (Göndürlü Höyük) Mezarlık Kazısı", 21. *KST - 1 (2000): 371-380.*
- Podzuweit 1979** Chr. Podzuweit, *Trojanische Gefäßformen der Frühbronzezeit in Anatolien der Ägäis und Angrenzenden Gebieten (1979).*
- Renfrew 1972** C. Renfrew, *The Emergence of Civilization: The Cyclades and the Aegean in the Third Millennium B.C. (1972).*
- Schachner-Schachner 1995** Ş. Schachner ve A. Schachner, "Ürgüp ve Nevşehir Müzelerindeki Depas Amphikypellon ve Tankart Tipi Kaplar ve Düşündürdükleri", eds. A. Erkanal vd., *Eski Yakın Doğu Kültürleri Üzerine İncelemeler, I. Metin Akyurt – Bahattin Devam Anı Kitabı (1995): 307-315.*
- Schliemann 1884** H. Schliemann, *Troja. Ergebnisse Meiner Neuesten Ausgrabungen auf der Baustelle von Troja, in den Heldengräber, Bunarschi und Andern Orten der Troas im Jahre 1882 (1884).*
- Spanos 1972** P. Z. Spanos, "Untersuchung über den bei Homer "depas amphikypellon" genannten Gefäßstypus", *Istanbuler Mitteilungen 6 (1972).*
- Spanos-Strommenger 1993** P.Z. Spanos ve E. Strommenger, "Zu den Beziehungen Zwischen Nordwestanatolien und Nordsyrien/Nordmesopotamien im III. Jahrtausend vor Christus", eds., M..J Mellink – E. Porada – T. Özgüç, *Aspects of Art Iconography: Anatolia and its Neighbors, Nimet Özgüç'e Armağan (1993): 573-578.*
- Şahoğlu 2004** V. Şahoğlu, "Erken Tunç Çağında Anadolu Ticaret Ağı ve İzmir Bölgesi.", *I.-II. Ulusal Arkeolojik Araştırmalar Sempozyumu, Anadolu, Anatolia, ek dizi no. 1 (2004): 245-262.*
- Topbaş - Efe - İlaslı 1988** A. Topbaş, T. Efe ve A. İlaslı, "Salvage Excavations of the Afyon Archaeological Museum, Part 2: The Settlement of Karaoğlan Mevkii and The Early Bronze Age Cemetery of Kaklık Mevkii", *Anatolia Antiqua (1988): 21-94.*
- Wilson 1999** D. E. Wilson, *Keos. Vol IX: Ayia Irini: Periods I-III. The Neolithic and Early Bronze Age Settlements. Part 1: The Pottery and Small Finds (1999).*



**Resim 1**



**Resim 2**



**Resim 3**



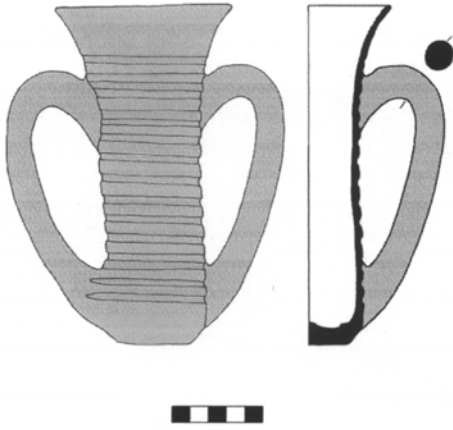
**Resim 4**



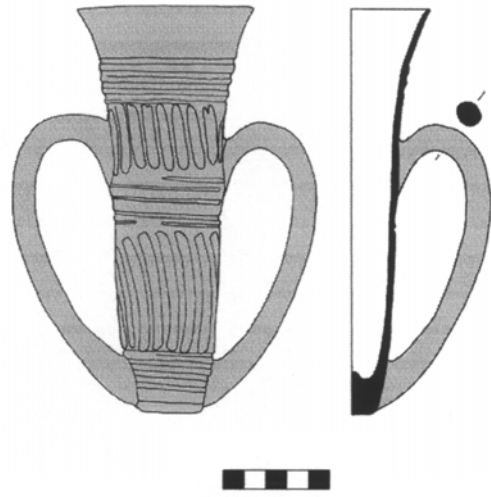
**Çizim 1**



**Çizim 2**



**Çizim 3**



**Çizim 4**