

4;0-6;0 YAŞ (48-72 AYLAR) ARASINDAKİ ÇOCUKLARIN AD-EYLEM KULLANIMLARI

Seda Gökmen

Özet

Dil edinimi çalışmaları, sözcük türlerinden hangisi ya da hangilerinin edinimde ve kullanımında baskın olduğu pek çok çalışmanın konusunu oluşturmaktadır. Yapılan çalışmalardan ulaşılan bulgularda, ad hamlesi olarak adlandırılan olgunun her tür veri tabanında ve tüm diller için aynı biçimde geçerli olmadığı değerlendirilmesi yer almaktadır. Bu çalışmada, 4-6 yaş arasındaki çocukların doğal konuşma bağlamları temel alınmıştır. Geç dönem içinde bulunan ve Türkçeyi edinen çocukların kullanımında da ad baskınlığının olup olmadığı konusu ele alınmıştır. Çalışmada ulaşılan en önemli sonuç, üç yaş grubu için de geçerli olmak üzere ad ulamından çok eylemlerin kullanımında bir baskınlık olduğu yönündedir. Ayrıca, çocukların en yoğun olarak kullandıkları eylem türü de olaydır.

Anahtar Sözcükler: Ad hamlesi, ad baskınlığı, ad, eylem, hal türü

NOUN VERB USAGE OF 4;0-6;0 (the 48-72 MONTH CHILDREN) YEAR OLD CHILDREN

Abstract

Within the language acquisition researches, the main focusing subject is searching the dominant usage of word category among acquisition and usage. In the findings through the researches, it takes part that noun spurt phenomenon does not have the same validity within the all databases and all languages. This study is based on the natural speech context of the 4-6 years old children groups. Also this study is dealt with whether there is the noun bias in noun usage of children who acquired Turkish and are in later period. The most important finding of this study is determining that there is the dominance of verb usage rather than noun category which is also valid for either in three age groups. Additionally, it was found that the higher usage ratio of the verb type is the event category.

Key words: noun spurt, noun bias, noun, verb, situation type

1. Giriş

Erken dönem dil edinimi çalışmalarının pekçoğu çocukların kullandığı sözcüklerin nesne ve insanlara gönderim yapan *ad* (noun) ulamına ait olduğu bulgusuna ulaşmışlardır. Buna karşın hareket ve ilişki gösteren *eylemlerin* (verb) ikincil konumda olduğu bulgusu vardır.

Adların baskınlığı durumuna *ad hamlesi* (noun spurt) adı verilmiştir. Çocuklar dil ediniminin ilk aşaması içinde ilk sözcüklerini 18 ay civarında üretmekte ve sonrasında sözvarlıkları inanılmaz bir biçimde ve çok kısa sürede artmaktadır. Alanyazını çalışmalarının büyük bir çoğunluğu da adların evrensel olarak eylemlerden önce edinildiği bulgusuna dayanmaktadır. Ortaya atılmış olan bu bulgunun gerekçelerinin aranması da Gentner 1982, Maratsos 1991 vb. çalışmaların konusunu oluşturmuş ve olguya bilişsel ya da dilsel düzlemlerde açıklamalarda bulunmaya çalışılmıştır. Gentner (1982), nesne kavramının adlarla kodlandığını ve bilişsel olarak adların hareket gösteren eylemlerden daha kolay içselleştirildiği ve sayısal olarak da bu ulamın çok açık bir farkla önde olduğu yolundaki görüşü savunmaktadır (1982;327). Çalışmada çocukların sadece üretimlerinde değil algılamalarında da adların niceliksel anlamda çok olduğu bulgusu yer almaktadır. Aynı çalışmada bu durumun salt İngilizce ve benzer nitelikli diller için geçerli olabileceği görüşüne de yer verilmektedir. Ad önceliği durumunun da dilsel görecelik taşıyan bir olgu olduğu ve olgunun Almanca, Kaluli, Çince, Japonca ve Türkçe benzeri dillerde benzer biçimde değerlendirilemediği belirtilmektedir. Bu nedenle de alanyazınındaki Gentner 1982, Cho 2000, Maratsos 1991, Choi ve Gopnik 1995, Gopnik ve Choi 1995, Gelman ve Tardif 1998 vb. çalışmalarda sözcük sıklığını, söz dizimini, biçimbilimsel açıklığını önceleyen dil-temelli bir varsayımın benimsenmesi görüşünü savunmaktadır.

Ancak son yıllarda yapılan pek çok araştırmada da yukarıda sözü edilen *ad eğilimliliğine* (noun bias) ilişkin bulgu tartışmaya açılmıştır. Örneğin, Choi ve Gopnik 1995 ve Tardif 1996 gibi çalışmalarda *ad baskınlığının* girdi dilin özelliğine göre değişebileceği savunusu ortaya çıkmıştır. Choi ve Gopnik (1995) *ad baskınlığının* karşısında yer alabilecek bulgulara ulaşmıştır ve Koreli çocukların en az adlar kadar eylemleri de edindiklerini savunmaktadırlar. Çinceyi edinen çocukların dil gelişimi üzerine çalışan Tardif 1996'da da çocukların gerçekte adlardan daha çok eylemleri edindikleri bulgusu yer almaktadır. Bu ve benzeri çalışmalar da dile özgü gramere ve çocuklarla ilgilenen kişilerin kullanımına bağlı olarak ad ya da eylem

ediniminin öncelenebileceği görüşü hakimdir. Ancak, Kim vd. (2000)'nin yaptığı karşılaştırmalı çalışmada, diğer pek çok çalışmanın aksine, Korece ve İngilizce edinen çocukların ilk 50 sözcüklerinde adların kullanımlarının eylemlerden çok olduğu sonucuna ulaşılmıştır. Ayrıca, Korece edinen çocukların dil kullanımları İngilizceyi edinen çocuklarla karşılaştırıldığında Korece edinen çocuklar İngilizce edinen çocuklardan daha fazla eylem kullanmaktadırlar (2000:225). İkincil bulgu da önceki çalışmaların sonuçlarına koşuttur. Ketrez ve Aksu-Koç (2003) alanyazınındaki farklı düzlemlerdeki bulguların nedenlerini dört başlıkta toplamışlardır.

1. Doğal konuşma bağlamı, anne-çocuk konuşması bağlamı vb. gibi durumları temel alan çalışma yöntemleri.

2. Girdi dilin ad ya da eylem miktarı

3. İngilizce konuşan çocukların bir eylemi anlatmada *up* gibi partikelleri kullanmaları gibi dilin özgünlük içeren durumları

4. Ad ya da eylem ulamlarının içeriğindeki farklılıklar

Choi ve Gopnik 1993'te adların önceliğini savunan bakış açısının İngilizceyi edinen çocukların dil kullanımları üzerine yapılan çalışmaların niceliksel çokluğundan kaynaklandığına değinmektedirler. Ayrıca bu çalışmada, İngilizceyi edinen çocuklardan farklı olarak, Koreceyi edinen çocukların *ad hamlesinden* önce eylem hamlesini gerçekleştirdikleri bulgusu vardır. (1993:96-97). Bilindiği gibi İngilizcede özne ya da nesne adları bir tümce için zorunlu ulamlardır. İngilizceyi edinen çocuklar öncelikle *adları* öğrenmek zorundadırlar. Aynı zamanda dilsel girdileri de bu doğrultudadır.

Bu yaklaşım incelendiğinde de olgunun sorgulanması için İngilizceden farklı yapısal özellikler taşıyan diller için benzer nitelikli çalışmalar yapılması zorunluluğu ortaya çıkmaktadır. Böylelikle aynı zamanda *ad hamlesi* olgusunun ne ölçüde evrensel olduğu da tartışılabilecektir. O'Grady çocukların erken dönemde ad önceliği içeren bir edinim içinde olmalarının olası nedenlerini şöyle açıklamaktadır: İlk açıklama, ailenin çocuklarla konuşma biçimine dayandırılmaktadır. Anneler çocuklarıyla konuşurken daha çok *adları* kullanırlar ve *adların* anlamları *eylemlerden* daha kolay içselleştirilir çocuklar için. Bir diğer açıklama da çocukların algı sistemlerinin nesnelere dönük olduğu ve bunları daha kolay içselleştirebildikleridir (2007:43).

Türkçe İngilizceden farklı özellikleri nedeniyle adların önceliği yaklaşımının tartışılabilceği dillerden biri olarak görünmektedir. İngilizceden farklı olarak Türkçede özne ve nesne kimi durumlarda tümceden silinebilmektedir. Eylem de üzerine kişi ve sayı gibi ekleri alabilmekte ve tümcede zorunlu ulam olarak varolmaktadır.

Ketrez (2003) Türkçenin yapısal ayırıcı özelliklerini aşağıdaki gibi ele almaktadır.

esnek sözdizimi
adıl düşürme özelliği
gibi, için vb. işlev sözcüklerinin az kullanımı
karmaşık tümce yapısı

Daha önce de değinildiği gibi dil edinimi alanında çocukların dil kullanımlarında ad ya da eylem ulamlarının hangisinin daha baskın olduğuna dönük çalışmalar son yıllarda pek çok araştırmanın konusu olmasının yanısıra alanyazını bu doğrultuda incelendiğinde değişik yöntembilimsel içerikteki çalışmada pek çok farklı bulguya ulaşıldığı da görülmektedir. Bu farklı bulgular, veri tabanının temel alındığı dilin özelliklerine ve çalışmanın yöntemine göre biçimlenmiştir.

Gökmen 2005'te de Choi ve Gopnik'in (1993;105) ve daha önce sözü edilen pek çok araştırmanın sonuçlarına benzer bir sonuç olarak, 2;5-4;0 yaş aralığında Türkçenin edinimi ve kullanımında da sıklık açısından, *eylemlerin adlardan* daha fazla kullanıldığı sonucu yer almaktadır (2005; 154-171). Alanyazınında *ad hamlesi* olarak tanımlanan olgunun, Türkçe açısından tartışılabilir olduğu sonucu ortaya çıkmaktadır. Bulguların netleşmesi ve alan içinde genellemelere ulaşılabilmesi bağlamında da farklı nitelikte olan ve farklı yaş gruplarını temel alan veri tabanından hareket eden çalışmalara gereksinim bulunmaktadır. Böylelikle de tipolojik kimi evrensellere ulaşılacaktır.

Bu çalışmada, doğal konuşma ortamı içinde olan çocukların herhangi bir *yapılandırma* (orientation) ya da *yarı-yapılandırma* (semi-orientation) içinde tutulmaksızın 4;0-6;0 yaş aralığındaki çocukların konuşma kayıtlarının temel alınarak *ad/eylem* kullanımlarının sayısal değerleri açısından herhangi bir ulama dönük yüksek kullanım baskınlığı olup olmadığı sorusuna yanıt bulunmaya çalışılacaktır.

1.1. Yöntem

Çalışmanın veri tabanı için geç dönem içinde olan 4;0,5;0,6;0 yaş çocuklarının kullandıkları *ad* ve *eylemlerin* niceliksel değerlerinin saptanması için her yaş grubundan 12'şer çocuğun kendi aralarındaki doğal konuşmaları video kamera aracılığıyla toplanmıştır. Bağlamlar, yemek saati, oyun ortamı, faaliyet ortamı biçimindedir ve çocukların bu bağlamlarla sınırlı olmak üzere birbirleriyle etkileşimlerinde kullandıkları dil temel alınmıştır. Kayıtların tamamı deşifre edilmiş ve sonrasında da çocukların kullandıkları her sözcük excel programında listelenmiştir. Elde edilen 7183 satırlık veri excel istatistiği yapılarak sıklık ve yüzde sonuçları açısından değerlendirilmiştir.

1.2. Araştırma Soruları

4;0-6;0 yaş aralığında olan ve geç dönem dil edinim süreci içinde olan çocukların konuşma kayıtlarına dayalı veri tabanıyla sınırlı olan çalışmanın başlıca araştırma soruları aşağıdaki gibidir:

Çalışmanın birincil araştırma sorusu, “erken dönem dil ediniminde olduğu gibi geç dönem edinimde (4;0,5;0,6;0 yaş) de *ad* ve *eylem* ulamları ile sınırlı olmak üzere herhangi bir ulamın edinimine dönük baskınlık var mıdır?” biçiminde oluşturulmuştur.

Hal türleri (situation types) erken dönem dil kullanımında olduğu gibi geç dönem dil kullanımında da *olay* (event) gösteren eylemler *durum* (state) gösteren eylemlerden daha çok kullanılmakta mıdır?

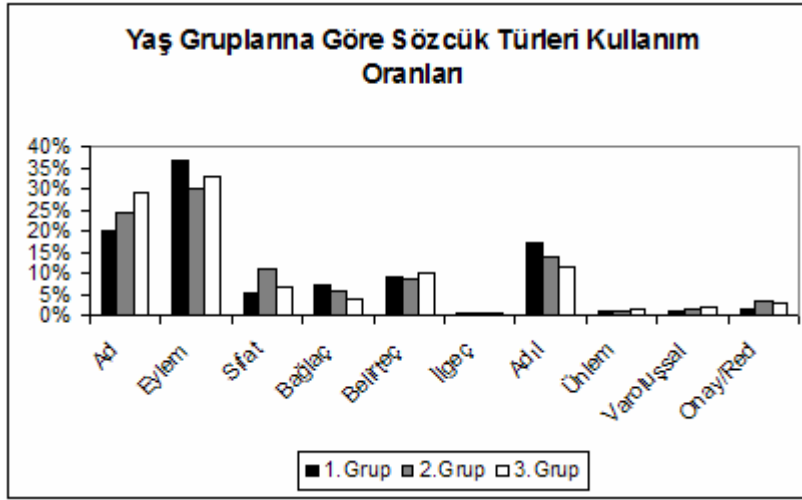
Erken dönem dil ediniminde olduğu gibi geç dönem dil ediniminde de *sözcüksel belirteçler* (lexical adverb) daha çok kullanılmakta mıdır?

Türkçenin yapısal özelliği olan *adıl-düşürme* (pro-drop) geç dönem edinim içinde olan çocuklarda yaş büyüdükçe niceliksel olarak azalmakta mıdır?

2. 4;0-6;0 Yaş Çocukların Dil Kullanımlarına İlişkin Gözlemler

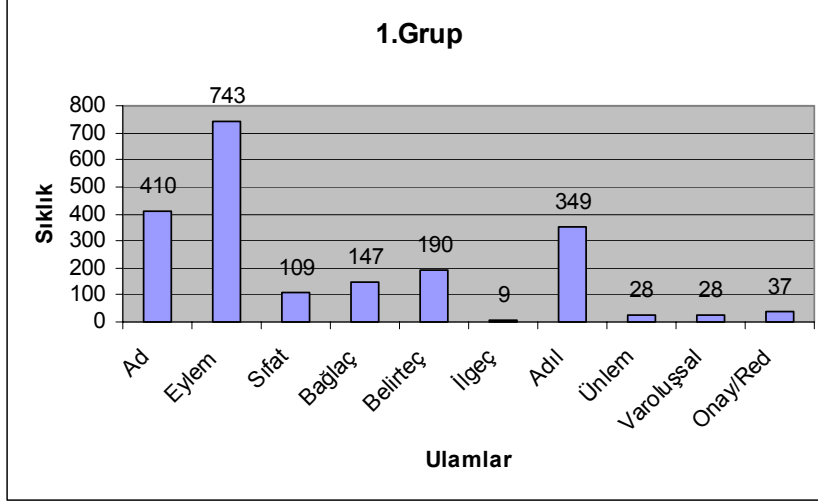
Çalışmada, 1.1.'de de değinildiği gibi, 48-72 aylar aralığında olan toplam 36 çocuktan alınan konuşma örnekleri temel alınmış ve excel programında niceliksel çözümlenmiştir. Sözcüksel kodlamada *ad*, *eylem*, *sıfat*, *belirteç*, *bağlaç*, *ilgeç*, *adıl* ve *ünlem* olmak üzere tüm sözcük türleri kullanılmıştır. Bunun yanı sıra, *var* ve *yok* gibi *varoluşsal* sözcükler, *evet*, *hayır* ve *değil* gibi *onay/red* sözcükleri

de kodlama içine alınmıştır. Ancak bu ulamlara dönük herhangi bir değerlendirme yapılmayacaktır. Burada vurgulanması gereken bir nokta, veride yer alan tüm sözcüklerin konuşma bağlamındaki işlevleriyle değerlendirmeye alındığıdır. Bir başka deyişle, herhangi bir sözcük kimi kez *sıfat* kimi kez de *ad* ya da *belirteç* olarak değerlendirilmiştir.



Grafik 1

Ad ulamı, genel *adlar* (kız, kedi, toka vb.), akrabalık adları (anne, baba, kardeş vb.), soyut adlar (zaman, zarar, hak, canavar vb.), uzam adları (ön, arka, üst vb.) vb. olmak üzere oluşturulmuştur. *Eylem* ulamı ise, *durum* (sev-, bil-, vb.) ve *olay* (gel-, git-, dans et-, vb.) gösteren eylemler olarak ikili sınıflama içine sokulmuştur.



Grafik 2: 4;0 yaş kullanımı dağılımları

4;0 yaş grubunda 743 sıklık değeriyle *eylem* kullanımının belirgin olduğu görülmektedir. İkincil olarak *ad* ulamı, sonra da sırasıyla *adıl*, *belirteç* ve *bağlaç* ulamlarının yoğun kullanım sıklığı sergilediği belirlenmiştir.

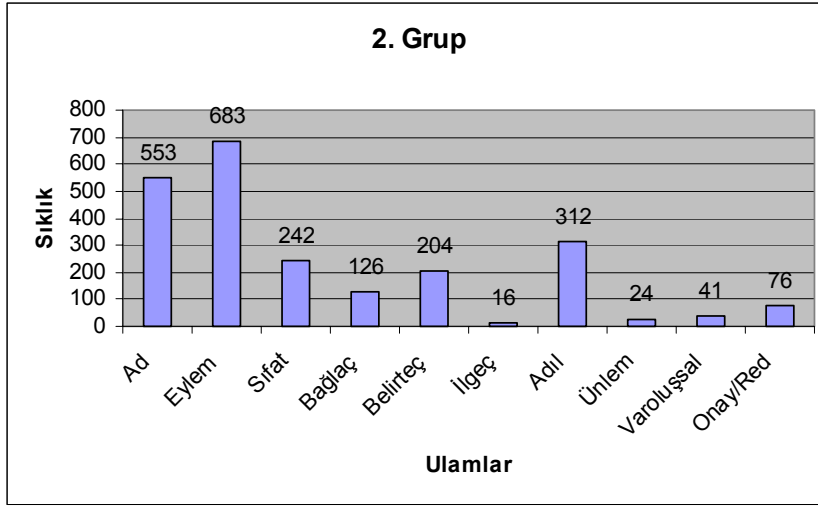
4;0 yaş grubu içinde en çok kullanılan ad ulamı sözcükleri ise, *bebek* (23), *anne* (17) ve *bir* (10)'dir. Yemek saati içinde yapılan kayıtlarda o gün yemekte *karnabahar* olduğu için ve çocuklar her fırsatta *öğretmen* sözcüğünü kullandıkları için sıklık taramasında bu iki sözcük değerlendirmeye alınmamıştır. *Anne* sözcüğü ile ilişkisel karşıtlık içinde değerlendirilebilecek *baba* (7) sözcüğünün sıklık değeri ise düşüktür.

4;0 yaş grubu eylemleri içinde sıklıkla kullanılanlar; *yap-* (86), *de-* (28), *sev-* (27)'dir. Ad ulamındaki durumun bir benzeri eylemler için de geçerlidir. Yemek ortamında sıklıkla tekrar edilen *iç-*, *dökül-*, *doy-* ve *ye-* eylemleri ile oyun saatindeki *oyna-* eylemi sıklık taramasında değerlendirmeye alınmamıştır. Burada belirtilmesi gereken, bu eylemlerin çok yoğun kullanım sıklığı olduğudur.

Bu yaş grubunda kullanılan sözcükler içinde dilbilgisel ulam olan *adılların* varlığı %19,21 olarak saptanmıştır. Bu da *adıl* kullanımının bu yaş grubunda oldukça yoğun olduğunu göstermektedir. Sözcüksel anlamda da en çok kullanılan *adıllar* sırasıyla *ben* (181), *sen* (78) ve *o*(25)'dur. *Ben adılının* kullanım yoğunluğu bütün yaş gruplarında belirgin bir biçimde kendini göstermektedir.

Belirteç ulamı, 4;0 yaş çocuklarının konuşmalarında %13,70 ile temsil edilmektedir ve çoklukla da *sözcüksel belirteçlerin* kullanıldığı görülmektedir. En çok kullanılan *belirteçler* de *bir daha*(16), *böyle* (14) ve *şimdi*(14)'dir.

Da/de en çok kullanılan *bağlaçtır*. *Ama* ve *ile* de 4;0 yaş çocukları açısından sıklıkla tercih edilen *bağlaçlardır*. Bu ulam, 4;0 yaş verisinde %7,17 kullanım sıklığı ile bulunmaktadırlar.



Grafik 3: 5;0 yaş kullanımı dağılımları

5;0 yaş grubunda 683 sıklık değeriyle *eylem* kullanımının belirgin olduğu görülmektedir. İkincil olarak *ad* ulamı, sonra da sırasıyla *adıl*, *belirteç* ve *sıfat* ulamlarının yoğun kullanım sıklığı sergilediği belirlenmiştir. Bu yaş grubunda bağlaç kullanımında düşüş, sıfat ulamında da artış gözlemlenmektedir. Bu durum çocukların dilsel yetkinlik düzeylerindeki artışın bir uzantısı olarak düşünülebilir.

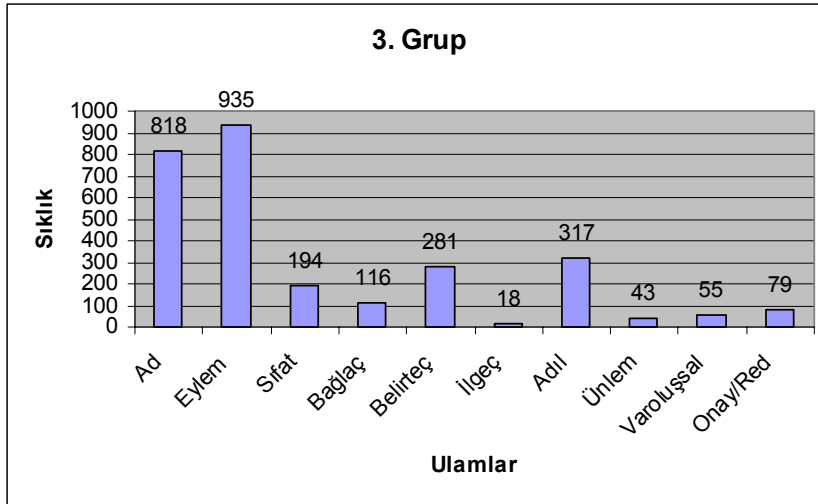
5;0 yaş grubu içinde en çok kullanılan sözcükler ise, *kız* (24), *bura* (23) ve *erkek* (20)'dir. 4 yaş grubunda olduğu gibi bu yaş grubunda da yemek saati içinde yapılan kayıtlarda o gün yemekte *ekmek* sözcüğü çok geçtiği için ve yine çocuklar her fırsatta *öğretmen* sözcüğünü kullandıkları için sıklık taramasında bu iki sözcük değerlendirmeye alınmamıştır. Soyut bir kavram olan *zaman* sözcüğünün kullanım sıklığında 4 yaşa oranla artış gözlemlenmektedir.

Eylem ulamına bakıldığında da *yap*-(67), *bak*-(65) ve *al*-(32) en yüksek kullanım sıklığı sergileyenlerdir. 4;0 yaşta yüksek kullanım sıklığı olan *de*-(14) eyleminin niceliksel değeri azalmıştır. Bunun yanısıra bu grupta sayısal değeri yüksek olan *söyle*-(24) ve *konuş*-(6) eylemleri kendini göstermektedir.

5;0 yaş grubunda kullanılan sözcükler içinde *ad*ların varlığı %13,70 olarak saptanmıştır. Bu da *adıl* kullanımının bu yaş grubunda oldukça yoğun olduğunu göstermektedir. Sözcüksel çeşitlenme bağlamında da en çok kullanılan *ad*lar sırasıyla *ben* (155), *sen* (79) ve *o*(34)'dur. Ben adının kullanım yoğunluğu 4 yaşta olduğu gibi bu grupta da yükündür.

Belirteçler, 5;0 yaş çocuklarının konuşmalarında %8,95 oranında bulunmaktadır ve çoklukla da *dilbilgisel belirteçler*den çok sözcüksel olanların kullanıldığı görülmektedir. En çok kullanılan *belirteçler* de *şimdi*(21), *böyle* (17) ve *sonra* (16)'dır.

Sıfat ulamında 5;0 yaş için en çok kullanılanlar *çok* (29), *bu* (22) ve *boş*(16)'tur ve ulamın tüm veride temsil edilme oranı %10,62'dir. Bu değer de diğer iki gruptan yaklaşık %4 oranında yüksektir.



Grafik 4: 6 yaş kullanımı dağılımları

6;0 yaş grubunda 935 sıklık değeriyle *eylem* kullanımının belirgin olduğu görülmektedir. 5;0 yaş grubundakine koşut olarak burada da sıralama değişme-miştir. İkincil olarak *ad* ulamı, sonra da sırasıyla *adıl*, *belirteç* ve *bağlaç* ulamlarının yoğun kullanım sıklığı sergilediği belirlenmiştir.

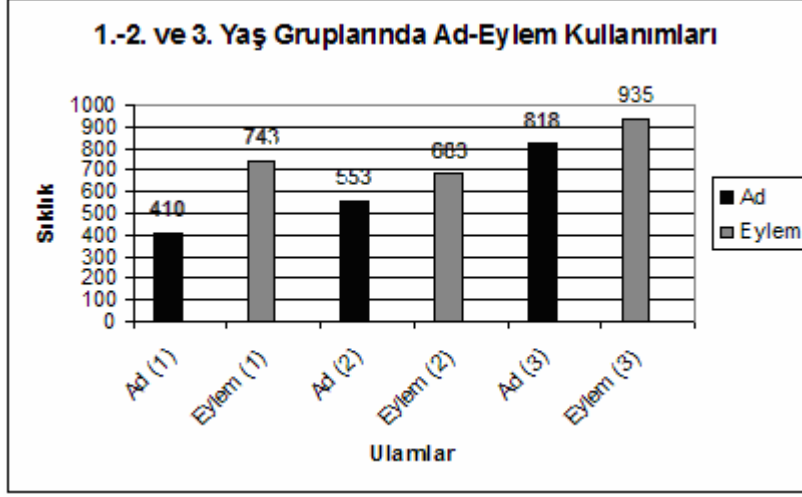
6;0 yaş grubu içinde en çok kullanılan *ad* ulamı sözcükleri ise, *ora* (28), *bura* (24) ve *baba* (19)'dır. Diğer iki yaş grubunda değinildiği gibi, bu yaş grubunda da yemek saati içinde yapılan kayıtlarda *süt*, *su* ve *peçete* sözcükleri çok geçtiği için ve yine çocuklar her fırsatta *öğretmen* sözcüğünü kullandıkları için sıklık taramasında bu sözcükler değerlendirmeye alınmamıştır.

6;0 yaş grubu *eylemleri* içinde sıklıkla kullanılanlar; *de-* (142), *gel-* (69), *bak-* (43)'dir. Daha önce pek çok kez vurgulanan yemek ortamında sıklıkla tekrar edilen *iç-*, *dök-*, *dökül-*, *eylemleri* bağlamı öncelemeleri nedeniyle sıklık taramasında değerlendirilmeye alınmamıştır. Burada belirtilmesi gereken, bu eylemlerin çok yoğun kullanım sıklığı olduğudur. Bu dönem içindeki çocukların *de-* ve *söyle-* eylemlerini çokca kullanmaları dolaylı anlatımın ilgili dönemde sıklıkla yeğlenen bir iletişim biçemi olduğudur.

Bu yaş grubunda kullanılan sözcükler içinde dilbilgisel ulam olan *adılların* varlığı %11,09 olarak saptanmıştır. Bu da *adıl* kullanımının bu yaş grubunda oldukça yoğun olduğunu göstermektedir. Sözcüksel anlamda da en çok kullanılan *adıllar* sırasıyla *ben* (154), *sen* (55) ve *o*(37)'dur. Diğer yaş gruplarına oranla da 5;0 yaş grubunda bu ulamın kullanımını %11,09'a düşmüştür. Bu durum çocukların Türkçedeki dilsel yetkinlik düzeylerinin arttığını göstermektedir.

Belirteç ulamı, 6;0 yaş çocuklarının konuşmalarında %6,65 ile temsil edilmektedir ve bu grupta da çoklukla *sözcüksel belirteçlerin* kullanıldığı görülmektedir. En çok kullanılan *belirteçler* de *böyle*(22), *şöyle* (17) ve *öyle*(15)'dir.

Ama (47) en çok kullanılan *bağlaçtır*. *Da/de* (24) ve *ki* (18)de 6;0 yaş çocukları açısından sıklıkla tercih edilen diğer *bağlaçlardır*. Bu ulam, 6;0 yaş verisinde %4,06 kullanım sıklığı ile bulunmaktadır.



Grafik 5

Grafik 5'te üç yaş grubunun *ad-eylem* kullanımlarının karşılaştırılması sunulmaktadır. Üç grupta da en çok kullanılan ulam *eylem*dir. Burada dikkat edilmesi gereken bir nokta yaş gruplarının kendi içindeki *ad-eylem* sıklıkları arasındaki farktır. 4;0 yaşta 333 olan fark, 5;0 yaşta 130'a düşmekte, 6;0 yaşta ise 117 olmaktadır. Bu çalışmanın veri tabanı sınırlı olmak üzere ortaya çıkan bu durum, gerçekte simetrik bir edinim ya da kullanım çizgisinin olduğu düşüncesine kaynaklık etmektedir.

İlgeç ulamında üç yaş grubunda da gibi ve işte'nin en çok kullanılanlar olduğu görülmektedir. 4;0 yaşta *için*, 5;0 ve 6;0 yaşta ise *kadar* niceliksel değerleri az olsa da kullanılmıştır. Veri tabanı *ilgeçler* açısından sınırlı bir görünüm sunduğu için bu ulama dönük herhangi bir değerlendirme yapılmasına olanak tanımamaktadır.

İlk iki grupta en çok kullanılan *bağlaç da/de* (1. grup: 89, 2. grup: 80), 3. grupta ise, *ama*(47)'dir. Sözcüksel çeşitlenme açısından bakıldığında da *ama*, *ayrıca*, *bir de*, *çünkü*, *da/de*, *hem*, *hem de*, *hep*, *ile*, *ki*, *mesela*, *o yüzden*, *ve*, *ve de*, *ya*, *ya da*, *yani* olmak üzere toplam 17 bağlaç kullanımına ulaşılmıştır. Çalışmanın birincil amacı *bağlaçların* niteliklerine dönük olmadığı için burada *bağlaç* ulamının kullanımına dönük herhangi bir saptama yapılmayacaktır.

Veri tabanı sınırlı olan *belirteç* kullanımına bakıldığında çocukların sıklıkla sözcüksel niteliği olanları kullandıkları görülmektedir. *Büyüyünce*, *giyinirken* vb. dilbilgisel olan belirteçlerin sayısal değerleri çok sınırlı olarak belirlenmiştir. Bu

ulamda en çok kullanılan *belirteçler bir daha, böyle, öyle, şimdi ve sonradır*. Burada vurgulamak istediğimiz bir konu söylem değeri taşıyan ve konuşma bağlamında zamansal bir nitelik taşımayan *sonra* ve *şimdi* kullanımları kapsam dışı bırakılmıştır. Burada yer verilenler konuşma akışı içinde zamansal değeri olanlardır.

Adıl kullanımına dönük olarak yapılmış olan en belirgin gözlemimiz bu ulamın kullanımının hiç de azımsanmayacak niceliksel değeri taşıdığıdır. 7183 sıklıkta 978 *adıl* kullanımı ile karşılaşılmıştır. Türkçenin *adıl* silme özelliğinin çocuk sözcelelerinde kullanılmıyor oluşu söz konusu ulam açısından söylenebilecek önemli bir bilgi niteliği taşımaktadır. En çok kullanılan *adılın ben* oluşu da çocukların kreş ortamında varolabilme çabalarının bir uzantısı olarak belirgin bir önem kazanmaktadır bu çalışmanın veri tabanı için.

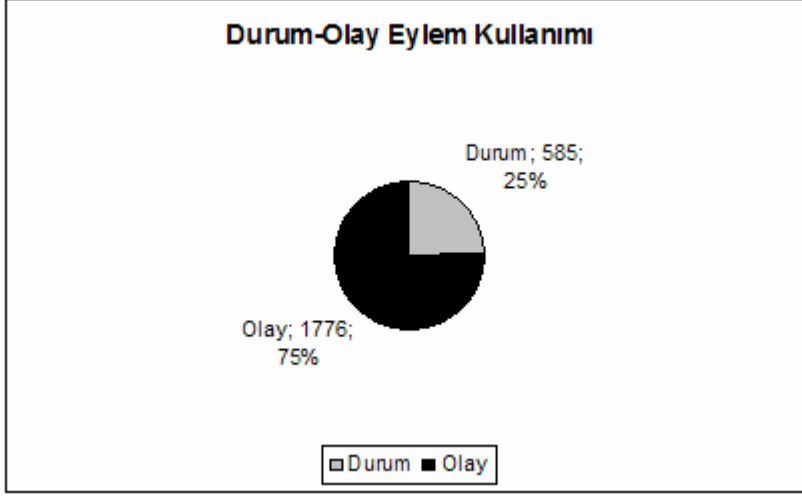
Ünlem ulamı içinde en çok kullanılanların *ha(y)di tamam* ve *ya* olduğu saptanmıştır. Çocukların doğal ortamlarından alınan veri tabanında bu ulamın daha yüksek değerlerle temsil ediliyor olacağı düşüncesine karşın elde edilen sonuç son derece düşük bir değerdedir. Çünkü çocuklar ünlemleri kullanarak aynı zamanda arkadaşlarında herhangi bir oyun ya da etkinliği başlatmakta tetikleyici olmaktadır.

Sonuç

Bu çalışma erken dönem dil ediniminde olduğu gibi geç dönem ediniminde de *ad* ve *eylem* ulamları ile sınırlı olmak üzere herhangi bir ulamın edinimine dönük baskınlık olup olmadığını gözlemek üzere gerçekleştirilmiştir.

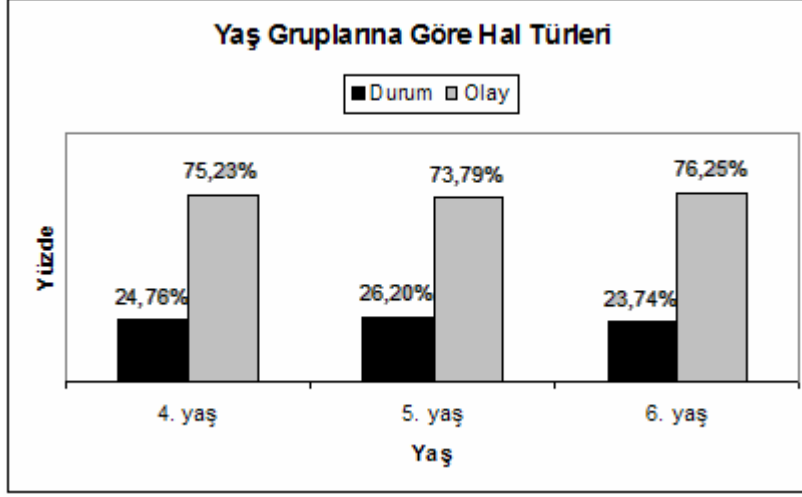
Doğal konuşma kayıtlarına dayanan 7183 sözcüklü bir veri tabanı oluşturulmuş ve aşağıdaki sonuçlara ulaşılmıştır.

1. Geç dönem edinim içinde bulunan 4;0, 5;0 ve 6;0 yaş çocukların hepsi konuşmalarında *adlara* oranla *eylemleri* kullanmaktadırlar. Bu sonuç, alanyazınındaki Choi ve Gopnik (1993) vb. çalışmalarının bulgularına koşut bir değer taşımaktadır. Bu durum, Gentner 1982’de ve sonrasında *adların* önce edinildiğini savunan çalışmalardan farklı bir bulgu niteliği taşımaktadır. Bu sonuç, Gökmen 2005’te 2;5-4;0 yaş aralığında olan çocukların *adlardan* çok *eylemleri* edindiklerine ilişkin bulgunun 4;0-6;0 yaşta da desteklendiğini göstermektedir. O halde, bu çalışmanın veri tabanı, salt erken dönem edinimde değil geç dönem edinimde de Türkçe için *eylem* baskınlığından söz edilebileceği değerlendirmesinin yapılmasına olanak tanımaktadır.



Grafik 6

2. 1.2. de yer verilen “*hal türleri* (situation types) erken dönem dil kullanımında olduğu gibi geç dönem dil kullanımında da *olay* (event) gösteren eylemler *durum* (state) gösteren eylemlerden daha çok kullanılmakta mıdır?” sorusu çerçevesinde veri tabanı değerlendirildiğinde, *durum* gösteren *eylem* kullanımları %24,77 iken *olay* gösteren *eylemleri* kullanım oranları %75,23 olarak saptanmıştır (Bkz. Grafik 6). Bu durum erken dönem dil edinimine ilişkin alanyazını bulgularının geç dönem içinde geçerli olduğu sonucunu göstermektedir. Çocuklar konuşmalarında mutlaka ve mutlaka hareket içeren *olay* eylemlerini kullanmaktadırlar. Söz konusu olguya 4;0, 5;0 ve 6;0 yaşlar açısından tek tek bakıldığında da benzer sonuca ulaşılmaktadır. Bu üç yaş grubundaki çocuklar da *olay* eylemlerini *durum* eylemlerinden çok kullanmaktadırlar. Bu durum aşağıdaki Grafik 7’den de ayrıntılı bir biçimde izlenebilir. Benzer bulgu 2;5-4;0 yaş aralığı için de Gökmen 2005’te yer almaktadır.



Grafik 7

3. Çalışmanın bu bağlamdaki belirgin bir sonucu da çocukların doğal konuşma ortamlarında en çok kullandıkları eylemlerdir. Buna göre en çok kullanılan *durum* eylemleri; (*bir şey*) *ol-* (100), *gör-* (45), *otur-* (42), *iste-* (37), *sev-* (26), *acı-* (25), *dur-* (20), *bil-* (17), *dök-* (17) ve *bit-* (16)'tir. En çok kullanılan olay eylemleri ise; (*bir şey*) *yap-* (211), *de-* (198), *bak-* (131), *gel-* (102), *ye-* (87), *söyle-* (68), *git-* (68), (*bir şey*) *al-* (66), *ver-* (62), *oyna-* (50)'dir.

4. Erken dönem dil ediniminde olduğu gibi geç dönem dil ediniminde de *sözcüksel belirteçler dilbilgisel belirteçlerden* daha çok kullanılmaktadır. Bu durum üç yaş grubunda da geçerli olarak görülmektedir.

5. *Adıl* kullanımı ise, erken dönem dil ediniminde olduğu gibi, geç dönem edinim içinde olan çocuklarda da niceliksel olarak azalmaktadır. Veri tabanında yaş arttıkça *adıl* kullanımında %8'lik azalma olmaktadır. Bu da Türkçenin *adıldüşürme* özelliğinin çocuklar tarafından içselleştirildiğini göstermektedir.

Dil edinim süreci içinde bulunan çocukların sözvarlıklarına dönük olarak gerçekleştirilen çalışmalardan ulaşılabilecek bulgular, okul öncesi eğitim amaçlı kitapların hazırlanmasında, hikaye, öykü vb. kaynaklarda kullanılacak sözcüklerin seçiminde olmak üzere eğitimin pek çok düzleminde kullanılabilecektir.

Kaynakça

- Choi, S. ve Gopnik, A. (1993). Nouns are not always learned before verbs- An early verb spurt in Korean: *The Proceedings of the Twenty-fifth Annual Child Language Research Forum* (Yay. Haz. E. Clark), s: 96-105.
- Choi, S. ve Gopnik, A. (1995). Early acquisition of verbs in Korean- A crosslinguistic study: *Journal of Child Language*, Sayı 22(3), 497-529.
- Choi, S. (2000). Caregiver input in English and Korean-Use of nouns and verbs in book-reading and toy-play contexts: *Journal of Child Language*, Cambridge Üniversitesi Yay., Sayı:27, İngiltere, s:69-96.
- Gelman, S.A. ve Tardif, T. (1998). Acquisition of nouns and verbs in Mandarin and English: *The Proceedings of the Twenty-ninth Annual Child Language Research Forum*, Stanford, s:27-36.
- Gentner, D. (1982). Why nouns are learned before verbs: Linguistic relativity versus natural partitioning: *Language Development*, Cilt:2, Language Thought and Culture (Yay Haz. S.A. Kuczaj), Hillsdale Yay.Amerika, s. 301-334.
- Gopnik, A. ve Choi, S. (1995). Names, relational words, and cognitive development in English and Korean-Nouns are not always learned before verbs: *Beyond Names for Things- Young Children's Acquisition of Verbs* (Yay. Haz. M. Tomasello ve W. Merriman), Lawrence Earlbaum Yay., Hillsdale, s:63-80.
- Gökmen, S. (2005). 2;5-4;0 yaş aralığındaki çocukların kavram alanları açısından sözcüksel edinim düzeyleri:*Dilbilim İncelemeleri* (Yay. Haz. İ. Ergenç, vd.), Doğan Yay., Ankara, s:154-171.
- Ketrez, F.N. ve Aksu-Koç, A. (2003) Acquisition of noun and verb categories in Turkish: Studies in Turkish Linguistics- *Proceedings of the Tenth International Conference in Turkish Linguistics* (Yay.Haz. S. Özsoy vd.), Boğaziçi Üniversitesi Yay., İstanbul, s:239-245.
- Ketrez, F.N. (2003). Variation in Turkish mothers' style: Studies in Turkish Linguistics- *Proceedings of the Tenth International Conference in Turkish Linguistics* (Yay.Haz. S. Özsoy vd.), Boğaziçi Üniversitesi Yay., İstanbul, s:447-452.
- Kim, M vd. (2000). Early lexical development in English-and Korean speaking children: Language-general and language-specific patterns: *Journal of Child Language*, Sayı:27, Cambridge Üniversitesi Yay., İngiltere, s: 225-354.

- Maratsos, M. (1991). How the acquisition of nouns may be different from that of verbs: *Biological and Behavioral Determinants of Language Development* (Yay. Haz. N. Krasnegor vd.) Hillsdale Yay., s:67-88.
- O Grady, W. (2007). *How Children Learn Language*, Cambridge Ün. Yay., Cambridge.
- Tardif, T. (1996). Nouns are not always learned before verbs: Evidence from Mandarin speakers' early vocabularies: *Developmental Psychology*, Sayı:32, s. 491-504.