

XVI. Yüzyılda Hama Sancağında Kırsal Yerleşme

The Rural Settlements in the Sanjak of Hama in the XVIth Century

Mehtap NASIROĞLU*

Öz

1516 yılında Osmanlı idaresine geçen Hama, bir sancak statüsüyle Osmanlı taşra teşkilatı içindeki yerini almıştır. Hama Sancağı, Kanuni Sultan Süleyman'ın iktidarının ilk zamanlarında Humus ile birleştirilerek geniş sınırları olan idari bir bölge haline getirilmiştir. XVI. yüzyılın ortalarında ise Humus Hama'dan ayrılarak tekrar müstakil bir sancak yapılmıştır. Dolayısıyla Hama Sancağı'nda kırsal yerleşmenin coğrafi sınırları önemli bir değişime uğramıştır. Bu bağlamda, Hama Sancağı'nın sınırları XVI. yüzyılın ilk yarısında Hama, Humus, Ma'arretü'n-Nu'man ve Bârin nahiyelerinden oluşurken, aynı yüzyılın ikinci yarısında Hama, Bârin, Masyâf ve Şeyzer nahiyelerinden meydana geliyordu.

Bu çalışmada, tahrir defterleri kaynak olarak kullanılmak suretiyle XVI. yüzyılda Hama Sancağı'nın nahiye ve köyleri ile buralarda oturan kırsal nüfus tespit edilmeye çalışılmıştır.

Anahtar Kelimeler: Suriye, Hama, sancak, Osmanlı İmparatorluğu, kırsal yerleşme

Abstract

Hama was under Ottoman rule in 1516, with the status of a sanjak that has taken place in the Ottoman provincial organizations. Sanjak of Hama, Homs in the early days of Suleiman the Magnificent's power combined with wide borders that has been turned into an administrative region. In the middle of the XVIth century detached again separated from Hama, Homs was a sanjak. Therefore, in the sanjak of Hama rural settlements has undergone a significant change of the geographical boundaries. In this regard, the boundaries of Hama in the first half of the XVIth century, consisted of Hama, Homs, Ma'arrat al-Nu'man and Bârin districts, the

* Arş. Gör., Batman Üniversitesi Fen-Edebiyat Fakültesi Tarih Bölümü-Batman.

second half of the same century, consisted of Hama, Bârin, Masyâf and Sheizer districts.

In this study, to be used as a resource by tax registers XVIth century of the sanjak of Hama sitting here with township and village were studied to determine the rural population.

Key Words: Syria, Hama, sanjak, Ottoman Empire, rural settlements

Giriş

Halep'i Şam'a bağlayan yol üzerinde ve Asî Nehri'nin kenarında kurulmuş olan Hama'nın tarihi oldukça eskidir Hangi tarihte ve kimler tarafından kurulduğu bilinmemekle birlikte, Hama Şehri'nin M.Ö. XIV-XIII. yüzyıllarda mevcut olduğuna dair kitabeler vardır. Aramiler'in ve Asurlular'ın hakimiyetleri altına da girmiş olan bu şehrin adı Eski Ahit'de *Hamath* olarak geçmektedir. Fakat Helenistik dönemde Kral Antioks IV. Epifan'ın adına izafetle *Epifanya* olarak da adlandırılmıştır. 636 yılında Müslüman Arapların idaresine geçen Hama, idarî bakımdan Humus askerî bölgesine katılmıştır. Hamdani Seyfûddeve zamanında (323-356) saltanat merkezi olan Halep'e bağlanarak 507 yılına kadar böylece idare edilmiştir. Hamdani hakimiyetinden sonra, Atabey Tuğtekin ve Humus valisi Hirhan b. Karaca'nın yönetimine geçen Hama, sırasıyla Zengiler, Eyyubiler ve Memlûklar tarafından idare edildikten sonra, Yavuz Sultan Selim'in Mısır Seferi sırasında 1516 yılında Osmanlı topraklarına katılmıştır¹.

Osmanlı döneminde Hama Sancağı birçok defa mufassal olarak tahrir edilmiştir². Bu tahrirlerden ilki Hama'da Osmanlı idaresi kurulduktan hemen

¹ Hama'nın tarihi konusunda daha fazla bilgi için bkz. Robert Mantran, "Hama", *DİA*, 10, s. 396-398; M. Sobernheim, "Hamâ", *İA*, 5/1, s. 170-172; Mueyyed el-Geylânî, *Muhâfazatu Hamât*, Dimaşk, 1964.

² Osmanlı İmparatorluğu'nda fethedilen yerlerin genel durumunu ve vergi kaynaklarını tespit etmek amacıyla sayımlar yapılırdı. Belirli usul ve kurallara göre yapılan bu sayım işine "tahrir", tahrir sonucunda hazırlanan defterlere de "Tahrir Defteri" denilmektedir. Fetihden sonra yapılan ilk tahrirden sonra ihtiyaç oldukça bu sayımlar yenilenirdi. Sayımlar, Osmanlı timâr düzeninin de temeli olan sancaklara göre yapılırdı. Tahrir ve tahrir defterleri konusunda daha fazla bilgi için bkz. Halil İnalçık, *Hicrî 835 Tarihli Sûret-i Defter-i Sancak-i Arvanid*, Ankara, 1987; Ö. Lütfi Barkan, "Türkiye'de İmparatorluk Devirlerinin Büyük Nüfus ve Arazi Tahrirleri ve Hâkana Mahsus İstatistik Defterleri (I)", *İÜİFM*, II/1 (1940), s. 20-59, Feridun M. Emecen, "Sosyal Tarih Kaynağı Olarak Osmanlı Tahrir Defterleri", *Tarih ve Sosyoloji Semineri*, 28-29 Mayıs 1990, *Bildiriler*, İstanbul, 1991, s. 143-156; Mehmet Öz, "Tahrir Defterlerindeki Sayısal Veriler", *Osmanlı Devleti'nde Bilgi ve İstatistik*, (Derleyenler: Halil İnalçık, Şevket Pamuk), T.C. Başbakanlık Devlet İstatistik Enstitüsü, Ankara, 2000, s. 16-27; Kemal Çiçek, "Osmanlı Tahrir Defterlerinin Kullanımında Görülen Bazı Problemler ve Metod Arayışları", *Türk Dünyası Araştırmaları*,

sonra ve meşhur tarihçi İdris-i Bitlisi'nin oğlu Ebu'l Fazl tarafından yapılmıştır³. Fakat tahrir sonuçlarının yer aldığı defteri mevcut değildir.

Hama'nın ikinci tahriri 933 (1526-27) yılında Trablusşam kadısı *Ali b. Ahmed* tarafından yapılmıştır. Bu tarihte Hama ve Humus birlikte bir sancağı oluşturdukları için, tahrir defterindeki veriler her iki bölgeyi de kapsamaktadır. Mufassal defteri Başbakanlık Arşivi'nde Tapu-Tahrir Defterleri Tasnifi'nde 418 numarada kayıtlıdır. Fakat bu defterde yer alması gereken şehir kısmı (mahalleler) ve kanunnamesi, esas defterden koparak ayrıldığı için, sonradan ayrı bir defter haline getirilerek 137/1 numara ile kayıt altına alınmıştır.

Hama'nın günümüze ulaşan başka bir tahrir defteri yine Başbakanlık Arşivi'nde Tapu-Tahrir Defterleri Tasnifi'nde 1052 numarada kayıtlıdır. Bu defterin de dibacesi, kanunnâmesi ve şehir kısmının yer aldığı baş tarafı eksiktir. Defterde herhangi bir tarih bulunmamakla birlikte, Humus Sancağı 959 (1551-52) yılında tahrir edildiği için, bu defterin de aynı tarihli olması kuvvetle muhtemeldir. Çünkü her iki bölgenin tahriri genellikle aynı tarihlerde yapılmıştır.

Hama Sancağı'na ait başka bir tahrir defteri de Başbakanlık Arşivi'nde Tapu-Tahrir Defterleri Tasnifi'nde 344 numarada kayıtlıdır. Fakat bu defterin de kanunnâmesi ve dibacesi ile şehir kısmının yer aldığı baş tarafı eksiktir. Mühimme kayıtlarından anlaşıldığına göre, tahrir emini Humus ve Selemiye sancaklarını da tahrir eden Murad Çelebi olup, tahriri 970 (1562-63) yılında tamamlanmıştır⁴.

Hama Sancağı II. Selim zamanında tekrar tahrir edilmiştir. Mufassal tahrir defteri Başbakanlık Arşivi'nde Tapu-Tahrir Defterleri Tasnifi'nde 564 numarada kayıtlıdır. Defterde herhangi bir tarih yer almamakla birlikte, dibacesinde tahrir emininin 978 (1570-71) yılında Humus Sancağı'nı da tahrir eden Ali olduğu ifade edilmektedir. Dolayısıyla bu defter de 978 tarihlidir.

Hama'nın XVI. yüzyıla ait olan son tahrir defteri ise 1003 (1594-95) tarihli ve bu defter Tapu ve Kadastro Genel Müdürlüğü Kuyud-ı Kadime Arşivi'nde 92 numarada kayıtlıdır.

Yukarıda kısaca tanıtlarını yaptığımız bu defterler sayesinde, Hama Sancağı'nın dönemlere göre değişen idari taksimatını, köylerini ve vergi

97 (Ağustos 1995), s. 93-111; Margaret L. Venzke, "The Ottoman Tahrir Defterleri and Agricultural Productivity", *Osmanlı Araştırmaları*, XVII (1997), s. 1-61.

³ Hoca Sadettin, *Tâcü't-Tevârih*, II, İstanbul, 1279, s. 378.

⁴ *5 Numaralı Mühime Defteri (973/1565-1566)*, Özet ve İndeks, Ankara, 1994, s. 557/1271

nüfusunu tespit etmek mümkündür. Dolayısıyla bu çalışmada, tahrir defterleri kaynak olarak kullanılmak suretiyle, Hama Sancağı'ndaki kırsal yerleşmeler⁵ ile bunların nüfusu üzerinde durulacaktır.

1. Hama'nın Osmanlı Taşra İdari Teşkilatındaki Yeri

Başlangıçta Şam Beylerbeyliğine bağlı bir sancak olarak teşkilatlandırılan Hama'nın yönetimine ilk olarak *Güzelce Kasım Paşa* tayin edilmiştir⁶. Fakat Kanuni Sultan Süleyman'ın tahta çıkmasından kısa bir süre sonra Hama ve Humus birleştirilerek tek sancak haline getirilmiştir. Bundan önceki dönemde Humus da müstakil bir sancaktı ve ayrı bir sancakbeyi tarafından idare ediliyordu. Bu birleştirmeden sonra, 1522 yılında "Hama ve Humus Sancağı"nın yine aynı adları taşıyan iki kazası bulunmaktaydı⁷.

Hama ve Humus, Anadolu'dan Şam'a uzanan hac ve ticaret yolları üzerinde bulunan iki önemli merkezdi. Stratejik öneminden dolayı bu coğrafyada eskiden beri Mudik, Bârin, Masyâf, Şeyzer, Ebu Kubeys, Meryemin, Hama ve Humus gibi irili ufaklı çok sayıda kale inşa edilmişti⁸. Özellikle göçebe Arap aşiretleri eşkıyalıklarıyla bu yolların güvenliğini tehdit ediyorlardı⁹. Bu sebeple Osmanlı yönetimi, ihtiyaç hâsıl oldukça idari taksimatında değişiklikler yaparak, bu coğrafyanın güvenliğini sağlamayı öncelikli politikası haline getirmiştir. Nitekim Kanuni Sultan Süleyman döneminde bu tür faaliyetlerin sıklıkla ortaya çıktığı izlenmektedir. Mesela XVI. yüzyılın başlarında birleştirilerek tek sancak haline getirilen Hama ve Humus, aynı yüzyılın ortalarına doğru idari bakımdan birbirinden ayrılarak tekrar müstakil sancak yapılmışlardır. Böylece her birine bir sancakbeyi atanarak yönetim zaafiyeti ortadan kaldırılmaya çalışılmıştır. Esasen bu değişim sadece bununla kalmamış, 1549 yılına kadar Şam Beylerbeyliği'ne bağlı bir sancak statüsünde olan Halep¹⁰, yönetimine bir paşa atanmak suretiyle bir beylerbeylik (eyalet) haline getirilmiştir. Bir taraftan da, Hama'ya bağlı bir nahiye olan Ma'arra (Ma'arretü'n-Nu'man) bir bey tarafından idare edilen müstakil sancak yapılırken, bundan önce Hama Nahiyesi'ne bağlı bir köy statüsünde olan Selemiye de yine aynı tarihlerde

⁵ Hama'nın XVI. ve XVII. yüzyıllardaki şehir nüfusu hakkında ayrıntılı bilgi için bkz. Enver Çakar, "Tahrir Defterlerine Göre 16. ve 17. Yüzyıllarda Hama", *Orta Doğu Araştırmaları Dergisi*, III/1, Elazığ, 2005, s. 19-66.

⁶ Hoca Sadettin, *Tâcü't-Tevârih*, II, s. 340.

⁷ Enver Çakar, "Kanuni Sultan Süleyman Kanun-nâmesine Göre 1522 Yılında Osmanlı İmparatorluğu'nun İdarî Taksimatı", *Fırat Üniversitesi Sosyal Bilimler Dergisi*, XII/1, Elazığ, 2002, s. 277.

⁸ Mueyyed el-Geylânî, *Muhâfazatu Hamât*, s. 42, 48-51.

⁹ *BOA, MD, nr. 34, 287/597; BOA, MD, nr. 35, 285/724; BOA, MD, nr. 68, 38/80.*

¹⁰ Enver Çakar, "XVI. Yüzyılda Şam Beylerbeyliğinin İdarî Taksimatı", *Fırat Üniversitesi Sosyal Bilimler Dergisi*, XIII/1, Elazığ, 2003, s. 360.

sancak statüsüne kavuşturulmuştur¹¹. Dolayısıyla Suriye'nin orta ve kuzey kesimine yeni yöneticiler tayin edilmek suretiyle bu coğrafyada huzur ve asayiş sağlanmak istenmiştir.

Hama ve Humus'un birbirinden ayrılp her biri müstakil sancak yapıldıktan sonra, bundan önce Halep Sancağı'na bağlı olan Şeyzer ve Masyâf nahiyeleri¹² de Hama Sancağı'na dahil edilmiştir. Dolayısıyla Hama Sancağı'nın XVI. yüzyılın ortalarından itibaren *Hama, Bârin, Masyâf* ve *Şeyzer* olmak üzere 4 nahiyesi bulunmaktaydı¹³. Aynı yüzyılın başlarında ise Hama Sancağı, Hama, Humus, Bârin ve Ma'arra nahiyelerinden meydana geliyordu¹⁴.

Öte taraftan, 1549 yılında Halep Beylerbeyliği'nin kurulmasıyla birlikte bundan önce Şam Beylerbeyliği'ne bağlı olan Hama Sancağı da bu yeni beylerbeyliğe bağlanmıştır¹⁵. Hama'nın bu idari vaziyeti 1579 yılına kadar devam etmiş, bu tarihten itibaren ise Hama Sancağı yeni kurulan Trablusşam Beylerbeyliği'ne bağlanmıştır. Hama ile birlikte *Selemiye, Humus* ve *Cebele* sancakları da Trablusşam Beylerbeyliği'ne ilhak edilmişti¹⁶. 1589'da Trablusşam Beylerbeyi bir müddet Hama'da oturmuştur¹⁷. Fakat Hama kısa bir zaman sonra beylerbeylik olmaktan çıkartılarak yeniden Trablusşam Beylerbeyliği'ne dahil edilmiştir¹⁸. Hama'nın bu idarî statüsü XVII. yüzyılda da aynen devam etmiştir¹⁹.

2. Hama Sancağı'nın Nahiyeleri

Osmanlı taşrasında sancaklar, "nahiye" adı verilen idarî ve coğrafi bölgelere ayrılmaktaydı. Nahiye genellikle, onun merkezi konumunda bulunan ve tahrir defterlerinde "nefs" olarak tabir edilen bir kasaba ile muayyen sayıdaki köy ve mezralardan meydana gelmekteydi. Dolayısıyla her nahiyenin belirli bir coğrafi alanı vardı²⁰. "Nahiye" tabiri bazen Irak,

¹¹ 1550 yılında Selemiye ve Ma'arra Halep Beylerbeyliği'ne bağlı iki ayrı sancaktı. Bkz. Feridun M. Emecen-İlhan Şahin, *Osmanlı Taşra Teşkilâtının Kaynaklarında 957-958 (1550-1551) Tarihli Sancak Tevcih Defteri I'* *Türk Tarih Kurumu Belgeler Türk Tarih Belgeleri Dergisi*, XIX/23 Ankara 1999), s. 74.

¹² Enver Çakar, *XVI. Yüzyılda Halep Sancağı (1516-1566)*, Elazığ, 2003, s. 29.

¹³ *BOA, TD, nr. 344; BOA, TD, nr. 564.*

¹⁴ *BOA, TD, nr. 418.*

¹⁵ Feridun M. Emecen-İlhan Şahin, *Osmanlı Taşra Teşkilâtının Kaynaklarında 957-958 (1550-1551) Tarihli Sancak Tevcih Defteri I'*, s. 74.

¹⁶ *BOA, MD, nr. 40, 110/243, 110/244.*

¹⁷ *BOA, KK, Ruus Defteri, nr. 252, s. 161; BOA, MD, nr. 65, 69/286, 82/337.*

¹⁸ *BOA, MD, nr. 67, 223/732.*

¹⁹ *BOA, MAD, nr. 3847, s. 58.*

²⁰ Enver Çakar, *Doğu Akdeniz Sahilinde Bir Osmanlı Sancağı: Trablus (1516-1579)*, Ankara, 2012, s. 182.

Bosna ve Dubrovnik gibi çok geniş bölge ve eyaletleri, bazen İstanbul'da üç dört mahalleden oluşan bir semti, bazen de bir caminin civarındaki mahalleleri ifade edebilmekteydi. Kazalara tabi olan köyler, nahiyeler halinde gruplandırılarak, buralara, adlî ve idarî işleri mahallinde yürütmek üzere, kazanın kadısı tarafından kendi adına naipler tayin edildiği de oluyordu. Bu şekildeki nahiyelere, asayişlerini temin için, serbest ise dirliğin sahibi, değilse, sancakbeyi tarafından subaşılar gönderilirdi ve bunlar kadının yolladığı naiplerin emri altında bulunurdu²¹.

Nahiyenin merkezi olan kasaba, mahalleleri olan ve Cuma namazı kılınabilir bir veya birden fazla mescidi bulunan, köyden biraz büyük iskân yeri olup, vergilendirmede köyden ayrı tutulmakta ve şehir gibi muamele görmektedir²².

Hama Sancağı'nın XVI. yüzyılın ilk yarısında Hama, Humus, Bârin ve Ma'arra olmak üzere dört tane nahiyesi vardı. Ancak bu idari yapısı aynı yüzyılın ikinci yarısında değişime uğramıştır. Humus ve Ma'arra ayrı sancaklar haline getirilince bundan önce Halep Sancağı'na bağlı olan Şeyzer ve Masyâf nahiyeleri de Hama'ya bağlanmıştır. Dolayısıyla bu dönemde, yani XVI. yüzyılın ikinci yarısında Hama Sancağı Hama, Bârin, Şeyzer ve Masyâf nahiyelerinden oluşmaktaydı.

Hama Sancağı nahiyelerini köy sayılarına göre bir değerlendirmeye tabi tuttuğumuzda, XVI. yüzyılın ilk yarısında en büyük nahiyesinin 74 köyle Hama olduğu görülmektedir. Bundan sonra ise sırasıyla 59 köyle Ma'arra, 54 köyle Humus, 44 köyle de Bârin gelmekteydi (bkz. Tablo-1 ve Grafik-1).

Tablo-1 Köylerin Nahiyelere Dağılımı

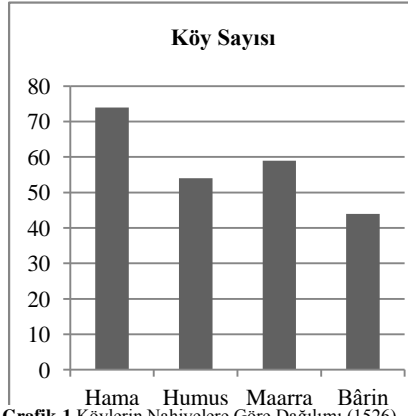
Nahiyeler	Köy Sayısı	
	1526	1594
Hama	74	59
Humus	54	-
Bârin	44	59
Ma'arretü'n-Nu'mân	59	-
Masyâf	-	16
Şeyzer	-	93
Toplam	231	227

XVI. yüzyılın sonlarında Hama Sancağı nahiyelerini köy sayısına göre bir değerlendirmeye tabi tuttuğumuzda ise en fazla köyün Şeyzer'de (93 köy) olduğu görülmektedir. Bundan sonra ise Hama ve Bârin nahiyeleri gelmekteydi. 1594 yılında her iki nahiyede de 59 köy bulunuyordu. Köy

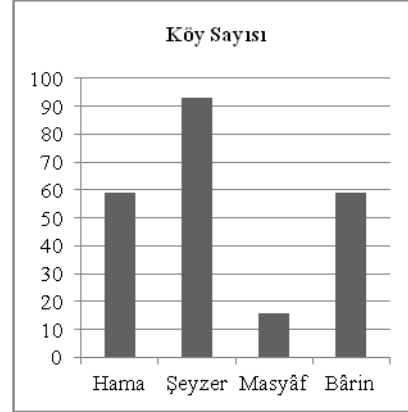
²¹ Tayyib Gökbilgin, "Nahiye", *İA*, IX, İstanbul, 1964, s. 38.

²² Tuncer Baykara, "Kasaba", *DİA*, 24, İstanbul, 2001, s. 525.

sayısı bakımından Hama Sancağı'nın en küçük nahiyesi ise Masyâf idi (bkz. Tablo-1 ve Grafik-2).



Grafik-1 Köylerin Nahiyelere Göre Dağılımı (1526)



Grafik-2 Köylerin Nahiyelere Göre Dağılımı (1594)

Sancak dâhilinde bulunan toplam köy sayısı 1526'da 231, 1594 yılında ise 227 idi. Bu durumda Hama Sancağı'ndaki toplam köy sayısında bir azalma görülmektedir. Fakat bu husus meskûn köy sayısında genel bir azalma olduğu sonucunu doğurmaz. Çünkü her iki tarihte Hama Sancağı'nı oluşturan nahiyelerde farklılık vardır. Ayrıca Hama Nahiyesi'nin sınır komşusu olan Bârin Nahiyesi'nde de tersi bir durum söz konusudur. Zira Hama'daki köy sayısı 74'ten 59'a inerken, Bârin'de 44'den 59'a yükselmiştir. Hama Nahiyesi'ndeki düşüşte; bazı köylerin ortadan kalkması ve Selemiye'nin köy statüsünden sancak statüsüne geçirilmesinin etkili olduğu söylenebilir. Ancak 1551, 1562 ve 1570 tarihli defterlerde birçok sayfanın eksik olması, bu konuda sağlıklı sonuçlar almamızı da engellemektedir. Bârin Nahiyesi'ndeki artış ise çok sayıda mezranın iskân görek köy haline gelmesinden kaynaklanmıştır. Dolayısıyla nahiyeler arasında bir nüfus hareketliliğinin olması da muhtemeldir.

Öte yandan, tahrir defterlerinde bazı köylerin ismi yazılmasına rağmen nüfusu belirtilmemiştir (mesela 'Amaris, Nahl 'Alil, Hırbetü'l-Cûş ve Tectâc köyleri). Bu durum, sayım sırasında köy halkının gelip yazılmamasından kaynaklanmıştır. Böylece bunlar vergi vermektan kurtulmak istemişlerdir²³.

²³ Defterlerde, bu tür köylerin yanına "reâyâsı gelip yazılmadı" notu düşülmüştür.

2.1. Hama Nahiyesi

Hama Nahiyesi, ismini aldığı Hama Şehri'ni çepeçevre kuşatıyordu. Dolayısıyla nahiyenin merkezi de Hama Şehri idi. Bu şehir, Halep'i Şam'a bağlayan yol üzerindeki önemli bir mevkide ve Âsi Nehri'nin kenarında kurulmuştur. Coğrafi olarak geniş bir alana yayılan Hama Nahiyesi, kuzeyden Şeyzer Nahiyesi, batıdan Masyâf ve Bârin nahiyeleri, doğudan çöl ve güneyden de Humus Nahiyesi ile çevrelenmişti. Nahiyeye içerisinde, daha sonra müstakil sancak yapılan Selemiye de yer alıyordu. Burası XVI. yüzyılın ortalarına kadar köy statüsündeydi ve Hama Nahiyesi'ne bağlıydı. Hama Nahiyesi'nin; 1526'da 73 köy²⁴ ve 266 mezrası, 1594'te de 59 köy ve 69 mezrası vardı.

Hama Nahiyesi içerisinde yer alan köylerin bazıları oldukça kalabalık nüfusa sahipti (bkz. Tablo-5). Hama'nın en büyük köyü karışık nüfuslu olan *Kefer Buhum* idi. Bu köyün 1526 yılında 477 hane ve 28 mücerred Hıristiyan, 10 hane de Müslüman yetişkin erkek nüfusu vardı. Kefer Buhum'un nüfusu 1551 yılında ise, artarak 963 hane Hıristiyan ve 23 hane Müslüman nüfusa ulaşmıştır. Bu köyün 1594 yılında da 731 nefer toplam vergi nüfusu bulunmaktaydı.

Hama Nahiyesi'nin ikinci büyük köyü olan *Ma'ar Tûb* 1526'da 231 hane ve 24 mücerred vergi nüfusuna sahipti. Diğer büyük köylerden olan *Akyûn*'un 1526'da 118 hane Hıristiyan nüfusu mevcut iken 1594'te hızlı bir artışla 298 hane ve 107 mücerred vergi nüfusa, *Elcezi* de 1526'da 130 hane ve 20 mücerred Müslüman vergi nüfuslu iken 1594'te 165 hane ve 74 mücerred vergi nüfusa ulaşmıştır.

Yukarıdaki nüfus verilerinden de anlaşılacağı üzere, Hama Nahiyesi'nde yer alan Kefer Buhum, Ma'ar Tûb, Akyûn ve Elcezi adlı köyler, coğrafi konumlarından dolayı sürekli göç alarak büyümüşlerdir. Yoksa bu köylerdeki nüfus artışı sadece doğumlardan kaynaklanan tabii bir artış değildir. Hama Şehri'ne yakınlıklarından dolayı, bahse konu olan köyler ve nispeten de diğer köyler göç vermeden sürekli olarak büyümüşlerdir. Bazı köyler ise ortadan kalkmıştır. Muhtemelen bu köyler halkı başka yerlere göç etmişlerdir.

²⁴ 1526 yılı tahririnde Hama'daki Siccin ve Tayyibetü's-Şimâli, nüfusu olmasına rağmen deftere mezra olarak kaydedilmişlerdir. Bunlar, sonraki yıllarda köy statüsü ile defterlere kaydedildiklerine göre, bu tarihte ya sehven mezra yazılmışlardır ya da mezra iken yeni iskân olduklarından önceki statüleriyle kaydedilmişlerdir. Bu husus, Bârin Nahiyesi'nin Ba'merâ adlı köyü için de söz konusudur.

Hama Nahiyesi köyleri genellikle 4 ila 30 hane arasında değişen bir nüfusa sahipti. Köyler içerisinde Akyûn, Besellûm ve Elbiyât köyleri tamamen Hıristiyan, Kefer Buhum karışık, diğer bütün köyler ise Müslüman nüfuslu yerleşmelerdi. Nahiyede, 1526'da mezra statüsünde olan 11 yer sonraki yıllarda iskân görerek köy statüsü kazanmıştır.

Öte yandan, stratejik öneminden dolayı Hama sınırları içerisinde, önemli yolları kontrol eden kaleler de inşa edilmiştir. Bunlar içerisinde en önemlileri Selemiye ve Mudik kaleleri idi. Selemiye Kalesi çöl tarafından, yani doğudan batıya uzanan yolları kontrol etmekteydi. Fakat bu kalenin günümüze sadece yıkıntıları ulaşabilmiştir. Yine Hama Nahiyesi içerisinde yer alan tarihi Mudik Kalesi de Hama-Halep yolunu kontrol ediyordu²⁵.

Hama Nahiyesi, içinden Âsi Nehri aktığı için, su kaynakları bakımından da oldukça şanslı bir konumda bulunuyordu. Na'ûra denilen su dolapları sayesinde, nahiyedeki bahçe ve bostanlar sulanıyor, köy ve mezarlarında bulunan geniş tarım alanlarında önemli mahsulat elde ediliyordu. Bölgede yaygın olarak yetiştirilen başlıca zirai mahsuller; buğday, arpa, mercimek, nohut ve üzüm idi. Hayvancılıkta ise keçi yetiştiriciliği ve arıcılık ön plandaydı. Ayrıca Hama'nın köylerinde çok sayıda değirmen de vardı. Hububatın öğütülerek un veya bulgur haline getirildiği bu değirmenlerin Hama'da bol sayıda bulunması da yine Âsi Nehri'nin bu coğrafya içinde akmasından kaynaklanıyordu.

2.2. Humus Nahiyesi

Humus, esasen Hama gibi tarihi oldukça eskilere uzanan büyük bir yerleşim bölgesiydi. Osmanlı idaresinin ilk zamanlarında Humus müstakil olarak bir sancağı oluşturuyordu. Fakat onun bu konumu, Kanuni Sultan Süleyman'ın tahta çıkışından kısa bir süre sonra değiştirilmiş ve sancak olmaktan çıkartılarak Hama'ya dâhil edilmiştir. Dolayısıyla XVI. yüzyılın ortalarında yeniden sancak yapıncaya kadar Humus Nahiyesi ve onun merkezi olan Humus Şehri Hama Sancağı içerisinde yer alıyordu.

Humus Nahiyesi'nin doğusunda Selemiye, batısında Bârin ve Masyâf nahiyeleri, kuzeyinde ise Hama Nahiyesi bulunuyordu. Humus, bugün de Palmira ve Deyrizor vasıtasıyla İran Körfezi-Akdeniz ve Şam-Halep yolları ile Halep-Humus-Rayak-Beyrut demiryolu üzerinde önemli bir irtibat noktasıdır²⁶.

Hama ve Humus'un birlikte bir sancağı oluşturduğu döneme ait elimizde

²⁵ Mueyyed el-Geylânî, *Muhâfazatu Hamât*, s. 41-42.

²⁶ Robert Mantran, "Humus", *DİA*, 18, Ankara, 2003, s. 370.

sadece 1526 tarihli bir tahrir defteri bulunmaktadır. Bu deftere göre, Humus Nahiyesi'nin 1526 yılında 54 köyü ve 206 mezrası bulunmaktaydı. Nahiyeye merkezi olan Humus şehrinin ise 6 mahallesi vardı. Bunlar; Bâb-ı Derîb, Bâb-ı Tûdmûr, Firâvân, Bâb-ı Dimaşk ve Seyyid Hâlid b. Velîd adlı 5 Müslüman mahallesi ile Vehbe adlı Hıristiyan mahallesi idi. Humus'un mahalleleri içerisinde nüfus bakımından en büyük olanı Bâb-ı Dimaşk, en küçük olanı da Seyyid Hâlid b. Velîd idi. Şehir nüfusunun büyük çoğunluğu Müslümanlardan meydana gelmekle birlikte, Hıristiyan ve Yahudiler de vardı²⁷.

Humus köyleri genellikle az nüfuslu küçük yerleşmeleri (bkz. Tablo-10). Sadece iki köyü büyük olup, bunlar 86 hane vergi nüfuslu Cûsiyye ile 50 hane vergi nüfuslu Ristân adlı köylerdi. Humus köylerinin nüfusu tamamen Müslümanlardan oluşuyordu. Köylerinin başlıca mahsulatını buğday, arpa ve çeşitli bostan ürünleri meydana getiriyordu. Hayvancılık alanında ise koyun ve keçi yetiştiriciliği ön plana çıkmaktaydı.

2.3. Bârin Nahiyesi

Bârin Nahiyesi'nin doğusunda Hama ve Humus nahiyeleri, batısında Trablusşam Sancağı'na tabi olan Kulley'a Nahiyesi ile Masyâf Nahiyesi, güneyinde yine 1536 yılına kadar Trablusşam Sancağı'na tabi olan Hısnü'l-Ekrâd Nahiyesi, kuzeyinde ise Hama Nahiyesi arazisi yer almaktaydı. Bârin Nahiyesi'nde; 1526 yılında 44 köy, 146 mezra, 1551'de 49 köy, 158 mezra, 1562'de 54 köy, 159 mezra, 1594 yılında ise 59 köy ve 190 mezra yer alıyordu.

Nahiyenin merkezi olan Bârin, Hama Kalesi'ne 38 km mesafededir. XVI. yüzyılda köy statüsünde olan ve ekonomik bakımdan fazla bir cazibesi bulunmayan Bârin'in bir kalesi de vardı. Fakat bu kale bugün harabe bir halde bulunmaktadır. Bârin Kalesi'ni Frankların yaptığı ve daha önce burada Romalılara ait bir askeri kışla üzerinde inşa edildiği, arkeologlar tarafından ifade edilmektedir. Kalenin, 1338 yılında el-Melikü'l-Muzaffer Mahmud tarafından, haçlıları buradan çıkarmak gayesiyle tahrip edildiği sanılmaktadır. Bârin Kalesi'nden başka, Arap tarihçiler *Rafeniye Kalesi*'ni de Bârin'e bağlı olarak gösterirler. Roma döneminde inşa edildiği söylenen bu kale, Humus ve Trablusşam'ı birbirine bağlayan dar bir geçit üzerinde yer alıyordu ve bu sebeple stratejik bakımdan büyük öneme sahipti. Yine Bârin Nahiyesi içerisinde yer alan *Meryemin* adlı köy de oldukça eski

²⁷ Enver Çakar, "Tahrir Defterlerine Göre XVI. Yüzyılda Humus Şehri", *Fırat Üniversitesi Sosyal Bilimler Dergisi*, XIII/2 (Elazığ 2003), s. 387-388.

yerleşmelerden biriydi. Mısır Firavunu II. Ramses tarafından Kadeş Antlaşması'ndan sonra inşa edilen kalesi de stratejik bakımdan önemliydi²⁸.

XVI. yüzyılda Bârin'de Ali b. Ebi Talib Camii ismiyle bir cami²⁹, Takdin Köyü'nde de Cemaleddin Abdullah el-Vefâî ismiyle bir zaviye bulunmaktaydı. Bu zaviyede beş vakit namaz ile Cuma namazları kılınıyordu³⁰.

Bârin Nahiyesi köylerinin başlıca mahsulâtını arpa ve buğday oluşturmakla birlikte incir, zeytin, üzüm, pamuk, nohut gibi ürünler de yaygın olarak yetiştirilmekteydi. Hayvancılıkta ise koyun yetiştiriciliği ön plandaydı.

Bârin Nahiyesi köyleri genellikle az nüfuslu olan küçük yerleşmelerdi. Sadece *Mu'a* adlı köyün vergi nüfusu 100 haneden fazlaydı. Bu köyün 1526'da 98 hane ve 7 mücerred, 1594'te de 118 hane ve 85 mücerred vergi nüfusu vardı. Yine nispeten büyük olan köylerden *Tellü'z-Zeheb*'in 1526'da 74 hane ve 3 mücerred, 1594'te 84 hane ve 49 mücerred, *Tell Dû'*nun da 1526'da 57 hane ve 4 mücerred, 1594'te de 39 hane ve 11 mücerred vergi nüfusu vardı. Diğer köylerinin vergi nüfusu ise genellikle 4-25 hane arasında değişiyordu. Bârin Nahiyesi köylerinden sadece Tennûrîn karışık nüfuslu (Hıristiyan-Müslüman) olup, diğerleri tamamen Müslüman nüfuslu yerleşmelerdi. Bu nahiyede, 1526'da mezra statüsünde olan 8 yer, sonraki yıllarda iskân olarak köy statüsü kazanmıştır (bkz. Tablo-6).

Öte taraftan, Bârin Nahiyesi'nin birçok mezrasında Türkmenler de ziraat etmekteydi. Mesela 1526 yılında Melva, Mecidil, Şindyâne ve Şa'ye adlı mezralarında *Kınâkiyye Türkmenleri*³¹, Meşhed ve 'Abid adlı mezralarında *Bayındır (Bayındırıyye) Türkmenleri*³², Merbat mezrasında *Eyyubiye (Eyyublu) Türkmenleri*³³ ve Barakiye mezrasında da *Barak Türkmenleri*³⁴ tarımla uğraşmaktaydı. Bunlardan, tahrir defterinde "Kınâkiyye" adıyla zikredilen Türkmenlerin *Kınık Türkmenleri* olması kuvvetle muhtemeldir.

²⁸ Mueyyed el-Geylânî, *Muhâfazatu Hamât*, s. 48-49.

²⁹ Cami vakfının yıllık geliri 1562 yılında 102 akçe, 1573 yılında da 200 akçe idi. *BOA, TD, nr.336*, s. 56; *BOA, TD, nr.519*, s. 63.

³⁰ 1562 ve 1573 yıllarında zaviye vakfının toplam geliri 1.732 akçe idi ve bunun 1.260 akçesi ile zaviyede çalışan personelin maaşı karşılanmakta, geriye kalan 112 akçesi de kadı marifetiyle vakfın mühimmatına sarf olunmaktaydı. *BOA, TD, nr.336*, s. 53, *BOA, TD, nr.519*, s. 61.

³¹ *BOA, TD, nr.418*, s. 208-209, 233.

³² *BOA, TD, nr.418*, s. 160, 232.

³³ *BOA, TD, nr.418*, s. 234.

³⁴ *BOA, TD, nr.418*, s. 171.

Bârin Nahiyesi diğer konargöçerler için de cazip bir yaşam alanıydı. Mesela, 1526 yılında 62 hanelik Atlin Köyü'nde *Ekrâd-ı Şafiyye* cemaatı yaşamaktaydı³⁵. 1551 yılında yine Kürt cemaatlerinden olan *Ekrâd-ı Saçlu*³⁶ ve 55 neferlik *Ekrâd-ı Cevâlkiyye (Hevâlkiyye)*³⁷ cemaatleri de Bârin Nahiyesi sınırları içerisinde bulunuyordu. Arap cemaatlerden ise, 1551 yılında *Ben-i Ziyâd* ve '*Aşarne*, Bârin Nahiyesi'nde yaşayan konargöçerler idi³⁸.

2.4. Şeyzer Nahiyesi

1550 yılından önce Halep Sancağı'na bağlı bir nahiyeye olan Şeyzer, bu tarihten itibaren Hama'ya bağlanmıştır. Şeyzer'in doğusunda Hama Nahiyesi, batısında Halep Sancağı arazisi, kuzeyinde Ma'arra Nahiyesi ve güneyinde de Bârin ve Masyâf nahiyeleri yer alıyordu. Ortasından Asi Nehri'nin geçtiği Şeyzer Nahiyesi, oldukça geniş bir coğrafi alanı kaplamaktaydı.

Şeyzer Kalesi özellikle Ortaçağda önemli roller üstlenmiştir³⁹. Fakat bu kale günümüze tamamen harap durumda ulaşmıştır⁴⁰. Yine Şeyzer Nahiyesi'nde *Ebu Kubeyş* adlı bir kale daha bulunmaktaydı. Deyr-i Şimâ'il köyünün kuzeybatı tarafında ve Ebu Kubeyş Vadisi'nin üst kısmında yer alan bu kale, yüksek bir kaya parçası üzerinde inşa edilmişti ve Şeyzer'e kadar uzanan ovayı kontrol ediyordu. Fakat bu kale de günümüzde harap bir durumdadır. Harabenin içinde gözetleme kuleleri ve bir kilisenin kalıntıları görünmektedir. Tarihçiler bu kaleyi Ortaçağda İsmaili kalelerden biri olarak göstermektedirler⁴¹.

Şeyzer Nahiyesi'nde 1551 yılında 88 köy, 308 mezra, 1562'de 81 köy, 314 mezra, 1594 yılında ise 93 köy ve 325 mezra yer alıyordu (bkz. Tablo-7). Bu yönüyle Şeyzer, Hama Sancağı'nın en geniş nahiyesi özelliğini taşıyordu. Fakat köyleri nüfus bakımından pek kalabalık değildi. En büyük köyü olan *Muharde*'nin 1551'de 181 hane ve 36 mücerred vergi nüfusu mevcut iken, büyük bir artışla 1594'te 290 hane ve 20 mücerred yetişkin erkek nüfusa ulaşmıştır. İkinci büyük köyü olan '*Arîd*'in de 1551 yılında 168 hane ve 36 mücerred vergi nüfusu mevcut iken 1594'te 291 hane ve 23

³⁵ BOA, TD, nr.418, s. 160.

³⁶ BOA, TD, nr.1052, s. 118.

³⁷ BOA, TD, nr.1052, s. 105.

³⁸ BOA, TD, nr.1052, s. 115-118.

³⁹ Şeyzer'in siyasi tarihi hakkında bilgi için bkz. Gülay Ögün Bezer, "Şeyzer", *DİA*, 39, s. 107.

⁴⁰ Mueyyed el-Geylânî, *Muhâfazatu Hamât*, s. 42.

⁴¹ Mueyyed el-Geylânî, *Muhâfazatu Hamât*, s. 51.

mücerred vergi nüfusuna yükselmiştir. Diğer büyük yerleşmeleri ise *Ma'ar Zaf*, *Bakaslâ*, *Kariyyât* ve *Ma'ar Tûş* adlı köylerdi. 1551'de mezra olan 7 yer ise sonraki yıllarda iskân olmuş ve köy statüsü kazanmıştır. Ayrıca Cüdeyde adlı küçük bir köyü de Döğer Türkmenlerinden küçük bir grup tarafından meskûn hale getirilmiştir.

Nahiye'nin merkezini Şeyzer Kasabası oluşturuyordu ve ismini buradan alıyordu. Bu kasabanın 1551 yılında 182 hane, 68 mücerred ve 3 imam yetişkin erkek nüfusu vardı. İktisadi bakımdan da nispeten gelişme kaydetmişti. Burada bir hassa hamam ile ipek tezgâhları ve kasap dükkânları bulunuyordu⁴². Ayrıca kasabada birkaç su değirmeni de mevcuttu.

Şeyzer Kasabası'nda *Nuri Camii* adıyla bilinen bir vakıf cami bulunuyordu.⁴³. Bundan başka, *Şeyh Mehtâ Zaviyesi* ve peygamberlerden *Hazret-i Eyyub*'un mezarı ile Kartebû Köyü'ndeki *Şeyh Mahmud Mezarı*⁴⁴ ve *Makam-ı Erba'in*⁴⁵ adlı kutsal mekân da Şeyzer Nahiyesi sınırları içinde yer alıyordu.

Şeyzer'in köylerinde en önemli mahsulât buğday ve arpa olmakla beraber, çeşitli bostan ürünleri de yetiştirilmekteydi. Nahiyede hayvancılık faaliyetleri, daha ziyade keçi yetiştiriciliği ve arıcılığa dayanıyordu.

2.5. Ma'arra (Ma'arretü'n-Nu'mân) Nahiyesi

Ma'arra, Zaviye Dağları'nın doğusunda, Halep'i Hama üzerinden Humus'a bağlayan tarihî yol üzerinde yer almaktadır. Eski Arrâ'nın yerine kurulmuş olduğu düşünülen bu şehrin tarihi M.Ö. I. binyıla kadar uzanır. Adı Asur metinlerinde Ara, Hellen-Roma döneminde Arra olarak geçer. Strabo'nun Megara diye adlandırdığı şehrin ismi Latin tarihçiler tarafından Marra şeklinde kaydedilmiştir. Ma'arra'ya eklenen Nu'mân ismiyle ilgili ise farklı rivayetler vardır. İslâm tarihçilerinin çoğu Nu'mân b. Beşîr el-Ensârî adlı sahabeye izafeten şehre bu adın verildiğini söylemektedirler. Fakat bazıları da bu adın Tenûh kabilesinden Nu'mân b. Adî b. Gatafân es-Sâti'dan geldiği görüşündedir⁴⁶. İbn Battuta da, şehre bakan bir dağın

⁴² BOA, TD, nr. 1052, s. 155-157.

⁴³ Bu caminin 1562 ve 1573 yıllarında toplam vakıf geliri 3.976 akçe olup bunun 3.420 akçesi camide çalışan altı personelin maaşları için harcanmakta, geriye kalan 556 akçesi de caminin mühimmatı için kullanılmaktaydı. BOA, TD, nr.336, s. 20, BOA, TD, nr.519, s. 25-26.

⁴⁴ Vakfın yıllık geliri 1562 ve 1573 yıllarında 500 akçe idi. BOA, TD, nr.336, s. 56; BOA, TD, nr.519, s. 64.

⁴⁵ BOA, TD, nr.336, s. 55; BOA, TD, nr. 519, s. 62.

⁴⁶ Işın Demirkent, "Maarretünnu'mân", DİA, 18, İstanbul, 1998, s. 274.

isminin Nu‘man olmasından dolayı, zamanla şehre Ma‘arretü’n-Nu‘man isminin verilmiş olabileceğini belirtir⁴⁷.

Halep ve Humus arasında kavşak bir noktada bulunmasından dolayı, kuruluşundan itibaren faal bir ticaret merkezi olan şehir, İslâm tarihi kaynaklarında Zâtü’l-Kusûr, Ma‘arretü Haleb ve Ma‘arretü Hıms adlarıyla da anılmaktadır⁴⁸.

1326 yılında bölgeye uğrayan İbn Battuta, Ma‘arra’nın büyük ve güzel bir şehir olduğunu, şehirde çok sayıda incir ve fındık ağaçlarının bulunduğunu ve meyvelerinin Mısır ve Şam’a ihraç edildiğini, ayrıca şehre bir fersah mesafede Ömer b. Abdülaziz’in kabrinin bulunduğunu zikreder⁴⁹.

Ma‘arra Nahiyesi, Hama Sancağı’nın 1548’e kadar kuzeydeki en uç sınırydı. Nahiyenin kuzeyinde Halep’in Riha Nahiyesi, güneyinde Şeyzer Nahiyesi, batısında Trablusşam’a bağlı olan Sahyun Nahiyesi ve doğusunda da Halep Sancağı arazisi yer alıyordu.

Nahiyenin, 1526 yılında 60 köyü ve 202 tane de mezarası bulunmaktaydı. Ma‘arra köyleri içerisinde en büyük olanı *Kefer Rûma* olup, vergi nüfusu 132 hane ve 26 mücerred idi. Kefer Rûma haricindeki büyük yerleşmeleri ise 120 haneli Henâk, 92 hane ve 8 mücerred vergi nüfuslu Kefer Bâsîn, 87 haneli Timna, 82 hane ve 8 mücerred vergi nüfuslu Hâss, 70 hane ve 31 mücerred vergi nüfuslu Tell Minniş ve 62 hane ve 9 mücerred vergi nüfuslu Gadaka adlı köyleri idi. Diğer köylerinin nüfusu ise 50 haneden az olup, çoğunlukla 3-20 hane arasında değişiyordu. Köylerinden Henâk ve Ma‘ar Sehâtâ Hıristiyan, bunların dışında kalan bütün köyleri ise tamamen Müslüman nüfusluydu (bkz. Tablo-9). Ma‘arra köylerinin başlıca mahsulatını buğday, arpa, pamuk, zeytin, incir, fıstık, üzüm, darı ve susam gibi ürünler oluşturuyordu.

2.6. Masyâf Nahiyesi

Masyâf Nahiyesi, 1550 yılında Şeyzer Nahiyesi ile birlikte Halep’ten ayrılarak Hama’ya bağlanmıştır. Nahiyenin doğusunda Bârin ve Hama nahiyeleri, batısında Trablusşam Sancağı’na bağlı olan Kadmus Nahiyesi, güneyinde yine Trablusşam’a bağlı olan Kulley’a Nahiyesi ve kuzeyinde de Şeyzer Nahiyesi yer almaktaydı.

⁴⁷ İbn Battûta (Ebû Abdulah Muhammed İbn Battûta Tancî), *İbn Battûta Seyahatnâmesi*, I, (Çev. A. Sait Aykut), İstanbul, 2004, s. 102

⁴⁸ Işın Demirkent, “Maarretünnu‘mân”, s. 274.

⁴⁹ İbn Battûta, *İbn Battûta Seyahatnâmesi*, I, s. 103.

Nahiyeenin en önemli yapısı olan Masyâf Kalesi Bizans tarzında inşa edilmiş bir Arap kalesi idi. Haçlılardan Raymond Sencil 1141 yılında Tarblusşam'a giderken bu kaleyi işgal etmiştir. Bir ana kaya parçası üzerine kurulan kale, özellikle İsmaililer döneminde önemli roller üstlenmiştir. Dört tarafında duvarlar inşa edilmiş olan kale içinde gözetleme kuleleri de vardı. Ancak kale etrafındaki surların çoğu zamanla yıkılmıştır. Kalenin en önemli özelliklerinden biri de iç içe olan iki kale modeline sahip olmasıydı. Böyle yapılmak suretiyle kale, kuşatmalara karşı daha dirençli hale getirilmiştir⁵⁰.

Masyâf Nahiyesi'nin merkezini 4 mahalleden müteşekkil olan Masyâf Kasabası oluşturmaktaydı. Bu mahalleler, buldukları yöne göre Kibliyye, Şarkıyye, Garbiyye ve Şimalıyye olarak adlandırılmışlardı. Kasabanın 1551 yılında toplam olarak 500 hane, 128 mücerred ve 7 imam ile 9 a' ma ve pir-i fâni yetişkin erkek nüfusu vardı. Dolayısıyla Hama Sancağı'nın Hama'dan sonra en büyük kasabası özelliğini taşıyordu. Burası iktisadi bakımdan da bir gelişme göstermişti. Kasabada, çeşitli dükkân ve çarşılarından başka, bir boyahane, bir tabakhane (debbâğhane), fâhûri denilen keramikçiler (testi, küp, güveç, saksı vb. imalatçısı)⁵¹ ile değirmenler yer alıyordu⁵².

Masyâf Nahiyesi, 1551 yılında 15 köy ve 49 mezra, 1562 yılında 17 köy ve 55 mezra, 1594 yılında ise 16 köy ve 52 mezraya sahipti. Dolayısıyla Masyâf, Hama'nın coğrafi olarak en küçük nahiyesi özelliğini taşıyordu.

Masyâf'ta genel olarak buğday ve arpa yetiştiriciliği ön plana çıkmakla beraber, üzüm, dut ve zeytin gibi ürünler de yaygın olarak yetiştirilmekteydi. Hayvancılıkta ise keçi yetiştiriciliği ve arıcılık başlıca uğraşlardandı.

Masyâf Nahiyesi köyleri, nüfusu genellikle 50 haneden az olan küçük yerleşmelerdi Sadece Kal'a-i Resâfe, Kefer Lâhâ, Kessurya ve Medâyâ adlı köyelerinin nüfusu 50 haneden fazlaydı (bkz. Tablo-8). Köyleri, gayrimüslim nüfusu olmayan tamamen Müslüman nüfuslu yerleşmelerdi.

3. Köyler

Köyler, taşrada nahiyeleri oluşturan temel yerleşim üniteleriydi. Bunlar, neredeyse bütün ekonomik faaliyeti tarım ve hayvancılığa dayanan ve etrafını çevreleyen ziraat sahaları yani tarlalarıyla birlikte dikkate alınan iskân yerleri olup, sınırları ilgili makamlarca belli edilirdi⁵³. Köyün kendisi bir iskân yeri olabileceği gibi, birçok ayrı birimden (köyceğiz veya mahalle)

⁵⁰ Mueyyed el-Geylânî, *Muhâfazatu Hamât*, s. 50-51.

⁵¹ Hans Wehr, *A Dictionary of Modern Written Arabic*, (ed. J. Milton Cowan), New York, 1976, s. 700.

⁵² *BOA, TD, nr. 1052*, s. 240-246.

⁵³ Halil İnalçık, *Hicrî 835 Tarihli Sûret-i Defter-i Sancak-i Arvanid*, Ankara, 1987, s. xxviii.

de ibaret olabilirdi. O zaman ayrı ve belirli bir sınırı olurdu. Osmanlı dönemi kayıtlarında, köy yerine genellikle iskân edilen yer anlamında “karye” terimi kullanılırdı⁵⁴.

Hama Nahiyesi’ndeki bazı köylerin birden fazla ismi vardı. Böyle yerler tahrir defterlerinde iki isimle birlikte anılmıştır. Bazı köylerin halkı zamanla kendi köyleri civarında yeni bir yerleşim alanı yani köy ünitesi kurduklarından, bu yeni yerleşim birimi de eski köyün adı ile tanınırdı. Bu yerleşim birimlerini birbirinden ayırmak için ya bulunduğu yöne göre “şarkî-garbî”, “şimali-cenubi” (doğu-batı, kuzey-güney) ya da konumuna göre “fevkâni-tahtâni” / “ulyâ-süflâ” (yukarı-aşağı) gibi ifadeler kullanılmıştır⁵⁵.

Osmanlı İmparatorluğu’nda köylerin yönetiminden sorumlu olan kişilere kethüda denilmekle birlikte, Hama’da bu kişilere reis veya şeyh⁵⁶ de deniyordu. Kalabalık köylerin mahalleleri bulunmakta ve bu mahallelerin başındakilere de aynı şekilde reis denilmekteydi⁵⁷. Köy halkını devlet nezdinde temsil eden bu kişiler, köylü ile devlet arasındaki işlerin çözümünde ve vergi oranlarının belirlenmesinde, köyün diğer ileri gelenleriyle (ihtiyar heyeti) birlikte, önemli rol oynarlardı⁵⁸.

Nüfusu kalabalık olan köylerde halkın ibadetlerini yapabilecekleri cami ve mescitler bulunmaktaydı. Bu ibadethanelerde, maaşını vakfından alan imam, hatip ve müezzinler görev yapıyordu. Mesela, 1551 yılında Hama’nın Habîliye köyünde 1 kişi hem imam hem de müezzinlik yaparken⁵⁹, Kâzû köyünde 2 imam bulunmaktaydı⁶⁰. Yine Bârin’e bağlı Mu’a köyünde 2 imam⁶¹, Tellü’z-Zeheb köyünde 1 imam⁶², Şeyzer’in ‘Arîd köyünde 1 imam ve 1 hatip bulunuyordu⁶³.

Bazı köylerde seyyid ve şeriflerin toplu olarak yerleştiklerini de görmekteyiz. Mesela, 1526 yılında Hama Nahiyesi’ne bağlı Esâvid köyü nüfusunun tamamını (63 nefer) şerifler oluşturuyordu. Bunlar Osmanlı kanunu gereğince ziraat ettikleri köylerde, elde ettikleri mahsulü kendileri

⁵⁴ Tuncer Baykara, *Anadolu’nun Tarihi Coğrafyasına Giriş I*, Ankara, 1988, s. 41.

⁵⁵ Mesela Hama Nahiyesi’nin *Düveyrû’ş-Şarkî*, *Düveyrû’l-Garbi*, *Harbetü’l-Kıbliyye*, *Tayyibetü’ş-Şimalî*, *Serîhinü’l-Fevkâ* ve *Serîhinü’s-Süflâ* adlı köylerinde olduğu gibi.

⁵⁶ BOA, TD, nr.418, s. 179.

⁵⁷ BOA, TD, nr. 418, s. 384.

⁵⁸ Enver Çakar, *XVI. Yüzyılda Halep Sancağı (1516-1566)*, s. 55.

⁵⁹ BOA, TD, nr.1052, s. 54.

⁶⁰ BOA, TD, nr. 1052, s. 21.

⁶¹ BOA, TD, nr. 1052, s. 102.

⁶² BOA, TD, nr. 1052, s. 103.

⁶³ BOA, TD, nr. 1052, s. 167.

tasarruf ederler ve avâriz vergisinden de muaf tutulurlardı⁶⁴. Yine 1526'da Ma'arretü'n-Nu'mân Nahiyesi'nin Kefer Tîl köyünde 13 şerif meskûn olup, bunlar avârizdan muaf tutulmuşlardı⁶⁵. Aynı tarihte Bârin Nahiyesi'nin Takdîn köyünde 5 ve Tell Dû köyünde 2 şerif yaşamaktaydı⁶⁶. 1551 yılında ise Şeyzer Nahiyesi'nin Ma'ar Zaf köyünde 9, Şihâbiye köyünde de 1 şerif ikamet etmekteydi⁶⁷.

Hama Sancağı'ndaki köylerin vergi gelirleri, diğer sancaklarda olduğu gibi, padişah ve sancakbeyi hasları ile zeâmet, timar, vakıf ve mülklere tahsis edilmişti. Malikâne-divânî sisteminin⁶⁸ olduğu yerlerde ise vergiler, vakıf ve mülk sahipleriyle mîrî yani has, zeâmet ve timar sahipleri arasında hisseler halinde paylaşılıyordu.

Bazı köyler tamamen vakıf olup, sadece rüsûm-ı örfiyesi ve ikinci öşrü mîrîye ait bulunuyordu. Bazıları ise serbest vakıf statüsündeydi ve bütün vergileri hangi vakfa bağlanmış ise onun adına tahsil ediliyordu. Osmanlı kanunlarına göre, padişah hassı, ümerâ ve diğer haslar ile zeâmet olan yerler serbest statüde idiler ve güvenliklerinin sağlanması, padişah hassı olan yerlerde emirlere, dirlik olan yerlerde ise dirlik sahiplerinin kendilerine veya adamlarına aitti. Bu durum serbest statüdeki vakıf köyler için de geçerli olup, buralarda da mütevellî olanlar sorumluydu⁶⁹.

Osmanlı taşrasını oluşturan bir başka zirai ünite ise mezralardı. Mezralar, yakın bir köyün ekinliği yani ziraat edip işlediği yer olabildiği gibi, yörüklerin gelip işlediği topraklar da olabilirdi⁷⁰. Bu yerler, genellikle köy alanı içerisinde yer alan, fakat köylerin esas tarlalarından ayrı olarak tepeler arasına yayılmış, küçük sürülebilir alanlardı⁷¹.

Tahrir defterlerinde mezraların yerleri ve hangi köye ait oldukları iyice tayin edilmiştir. Söz konusu defterlerde, bir mezranın "Mezraa-i x der nezd-i

⁶⁴ BOA, TD, nr.418, s. 10-11.

⁶⁵ "Karye-i mezbûrede olan şürefâ emr mücebince ve kanûn-ı kadîm muktezâsınca 'avârizdan mu'âf ve müsellemler olunmak üzere defter-i cedîd-i hakâniye kayd olundu. BOA, TD, nr.418, s. 385.

⁶⁶ BOA, TD, nr.418, s. 179, 180, 181.

⁶⁷ BOA, TD, nr.1052, s. 171, 216.

⁶⁸ Malikâne-divânî sistem hakkında ayrıntılı bilgi için bkz. Ömer Lütfi Barkan, "Türk-İslam Toprak Hukuku Tatbikatının Osmanlı İmparatorluğu'nda Aldığı Şekiller Malikâne-Divânî Sistemi", *Türkiye'de Toprak Meselesi Toplu Eserler 1*, İstanbul, 1980, s. 151-208; Margaret L. Venzke, "Aleppo's Malikâne-Divânî System", *JAOS*, 106/3 (1986), s. 451-469.

⁶⁹ Enver Çakar, *Doğu Akdeniz Sahilinde Bir Osmanlı Sancağı: Trablus (1516-1579)*, s. 217.

⁷⁰ Halil İnalcık, *Hicrî 835 Tarihli Süret-i Defter-i Sancak-i Arvanid*, s. xxix.

⁷¹ Wolf-Dieter Hütteroth-Kamal Abdulfattah, *Historical Geography of Palestine, Transjordan and Southern Syria in the Late 16th Century*, Erlangen, 1977, s. 29.

karye-i x” şeklinde hangi köyün yanında bulunduğu ifade edilirken, bazen “Mezraa-i x tâbi‘-i karye-i x” ibaresiyle hangi köye bağlı olduğu, bazen de “Mezraa-i x der yed-i ahâli-i karye-i x” ibaresiyle hangi köy halkı tarafından ziraat edildiği ifade edilmiştir.

4. Nüfus

Osmanlı demografi araştırmalarında 1830’dan önceki dönem için en önemli veriler “hane” rakamlarıdır. Zira Osmanlı Devleti’nin tahrir sırasındaki hedefi bir yerde toplam ne kadar insanın yaşadığını tespit etmekten ziyade hane ve nefer rakamlarını tespit ederek vergi verecek nüfusu ortaya çıkarmaktı. Herhangi bir sebeple vergi vermeyecek olan nüfus bu defterlere kaydedilmezdi. Ancak bazen imam, müezzin, hatip vb. dinî görevlilerin muaf olarak kaydedildiğine rastlamak da mümkündür. Dinî, idarî ve askerî görevli olmayıp da vergi muafiyeti tanınmış olanlar tahrir prosedürüne uygun olarak defterlere kaydedilmiyorlardı⁷².

Tahrir defterlerinde şehir ve köylerde oturanlar ile konargöçer olanların nüfusu, hane ve mücerred olarak ifade edilmiştir. Bunlardan hane terimi evli olanları, mücerred ise bekâr olanları temsil etmekteydi. Kadınlar ve olgunluk çağına ulaşmamış çocuklar vergi vermekle yükümlü olmadıklarından tahrir defterlerinde belirtilmezlerdi. Fakat imam, hatip, şerif, a‘mâ (kör), pîr-i fânî (yaşlı) ve mecnûn (deli) gibi vergiden muaf sayılanlar ve sipahizadeler belirttikleri gibi, köy ve mezralarda bulunan ve aslında konargöçer olan unsurlar da ayrıca kaydedilirdi.

1526 tarihli tahrir defterinde mahalle, sokak ve köylerde yer alan imam, hatip, müezzin ve a‘mâ gibi vergiden muaf olanlarla avârız vergisinden muaf olanlar fert fert işaret edilmişlerdir. Fakat 1594 tarihli defterde sancaktaki vergi nüfusu farklı bir yöntemle kaydedilmiştir. Her köyün nüfusu fert fert yazıldıktan sonra altında toplam nefer sayısı verilmiştir. Nefer sayısının hemen altında ise hane, bennâk, mücerred ve çift sayıları yazılmıştır. Fakat hane ve mücerredlerin toplamı nefer sayısına karşılık gelmediği gibi, bennâk ve çiftlerin toplamı da hane sayısına karşılık gelmemektedir. Dolayısıyla evli nüfusu tespit edebilmek için mücerred (bekâr) sayısını nefer sayısından çıkarmak gerekmektedir. Oysaki diğer defterlerde bennâk ve çiftlerin toplamı haneye, hane ve mücerredlerin toplamı da nefer sayısına karşılık gelmektedir.

Tahrir defterlerinde bir hanede kaç kişinin bulunduğu ve hanedeki bütün fertlerin isimleri tek tek belirtilmediği için bu defterlerdeki verilere dayanarak bir yerleşim biriminin gerçek nüfusunu kesin rakamlarla tespit

⁷² Orhan Kılıç, *XVI. Yüzyılda Adilcevaz ve Ahlat (1534-1605)*, Ankara, 1999, s. 136.

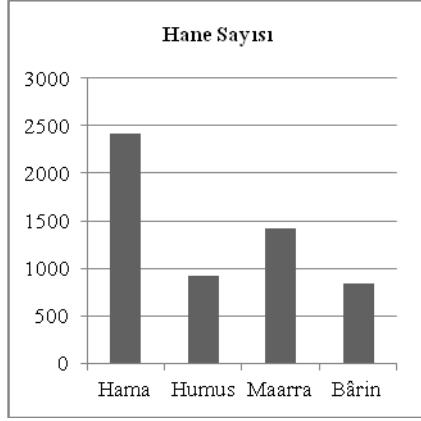
etmek mümkün değildir. Fakat tahmini nüfusu bulmak için Ö. Lütfi Barkan'ın hane karşılığı olarak kabul ettiği 5 katsayısı pek çok araştırmacı tarafından kabul görmüş bir metottur. Ancak bu katsayıyı az bularak 7 katsayısını kullananlar olduğu gibi, daha az olması gerektiğini savunanlar da vardır⁷³. Mücerred, yani bekâr olan erkekler ise babalarıyla birlikte aynı çatı altında yaşadıkları için bunların sayısını herhangi bir katsayıyla çarpmaya gerek yoktur.

Diğer Osmanlı sancaklarında olduğu gibi, Hama Sancağı'nda da XVI. yüzyılda nüfusun büyük bir bölümü kırsal alanda yaşamaktaydı. Yaşamlarını kırsal alanda sürdüren halkın geçim kaynağı genellikle tarım ve hayvancılığa dayanıyordu. İncelediğimiz dönemde Hama Sancağı kırsal nüfusunu tespit etmek, tahrir defterlerindeki eksik sayfalardan dolayı pek mümkün değildir. Zira 1551 ve 1562 tarihli tahrir defterlerinin baş kısımları eksik olduğu için özellikle Hama Nahiyesi'nin XVI. yüzyıldaki kırsal nüfusunun takibatını yapmak oldukça zor görünmektedir. Ancak yine de 1526 ve 1594 tarihli defterlerin tam olması bize nüfus açısından yüzyılın başı ve sonunu mukayese etme şansı vermektedir. Bu durumda Hama Sancağı'nın kırsal nüfusunun sürekli artış gösterdiğini söylemek zor değildir.

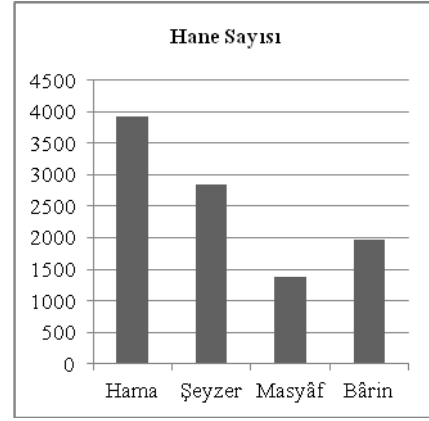
1526 yılında Hama Sancağı'nın kır nüfusu 5.761 hane, 416 mücerred ve 15 muaftan (imam, hatip, ama, pir-i fâni vb.) oluşmaktaydı. Bunun 161 hanesi Ma'arra Nahiyesi'nin kasabasında ikamet ediyordu. 1551 yılı tahrir defteri verilerine göre Hama'nın kır nüfusu 7.439 hane, 1.606 mücerred ve 42 muaf yetişkin erkek nüfusa ulaşmıştır. Ancak bu dönemde Humus ve Ma'arra nahiyeleri Hama'dan ayrılmış, buna mukabil Şeyzer ve Masyâf nahiyeleri Hama'ya bağlanmıştır. Bu nüfusun da 682 hanesi Şeyzer ve Masyâf nahiyelerinin kasabalarında bulunuyordu. 1594 yılında ise Hama Sancağı kırsal nüfusu büyük bir artış göstererek 10.109 hane ve 2.515 mücerred yetişkin erkek nüfusa ulaşmıştır. Bu nüfusun da 1.082 hanesi Şeyzer ve Masyâf nahiyeleri kasabalarında oturuyordu⁷⁴.

⁷³ Nejat Göyünç, "Hâne" Deyimi Hakkında", *İÜFTD*, XXXII, 1979, s. 332.

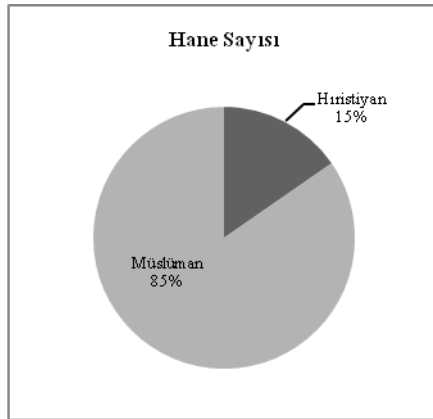
⁷⁴ 1594 tarihli tahrir defterinde (TD 92) Masyâf kasabası mahallelerinin nüfusu verilirken hane ve mücerred ayrımı yapılmadan nefer olarak verilmiştir. Fakat mücerred olanların isimleri altına "m" (mim) harfi konmuştur. Dolayısıyla kasabanın hane sayısı, mücerred toplam sayısı tespit edilip nefer sayısından çıkarılmak suretiyle elde edilmiştir.



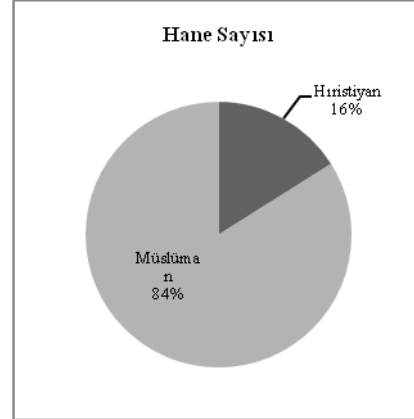
Grafik-3: Kırsal Nüfusun Nahiyelere Göre Dağılımı (1526)



Grafik-4: Kırsal Nüfusun Nahiyelere Göre Dağılımı (1594)



Grafik-5: Kırsal Nüfusun Dini Gruplara Göre Dağılımı (1526)



Grafik-6: Kırsal Nüfusun Dini Gruplara Göre Dağılımı (1594)

XVI. yüzyılda Hama Sancağı'nın kırsal kesiminde Müslüman nüfus gayrimüslim nüfustan daha fazlaydı. Müslümanlar, 1526'da hane sayısına göre toplam nüfusun %85'ini, 1594 yılında da %84'ünü meydana getiriyordu. Hıristiyanlar ise kırsal nüfusun 1526 yılında % 15'ini, 1594 yılında da % 16'sını oluşturuyordu. Bu durumda yüzyılın sonlarına doğru kırsal kesimdeki Hıristiyan nüfusta hafif bir artış yaşandığını söylemek mümkündür. Fakat Hama Sancağı'nın köy ve kasabalarında Yahudi nüfusa hiç rastlanmamaktaydı. Çünkü bunlar daha ziyade şehirlerde oturmayı tercih ediyorlardı.

Tablo-2: Kırsal Vergi Nüfusunun Dinî Gruplara Göre Dağılımı

Dinî Gruplar	1526			1551			1594	
	Hane	Müc.	Diğer	Hane	Müc.	Diğer	Hane	Müc.
Müslüman	4.876	384	15	6.118	1.472	42	8.487	2.294
Hıristiyan	885	32		1.321	134		1.622	221
Toplam	5.761	416	15	7.439	1.606	42	10.109	2.515

Tablo-3: Müslüman Vergi Nüfusunun Nahiyelere Dağılımı

Nahiyeler	1526			1551			1594	
	Hane	Müc.	Diğer	Hane	Müc.	Diğer	Hane	Müc.
Hama	1715	128		2042	279	3	2639	709
Humus	904	62						
Ma'arra	1413	153	15					
Bârin	844	41	7	1393	262	3	1968	550
Şeyzer				1719	688	18	2439	729
Masyâf				964	243	18	1441	306
Toplam	4876	384	15	6.118	1.472	42	8.487	2.294

Tablo-4:Hıristiyan Vergi Nüfusunun Nahiyelere Dağılımı

Nahiyeler	1526		1551		1594	
	Hane	Müc.	Hane	Müc.	Hane	Müc.
Hama	701	29	1123	95	1305	190
Humus	18	-				
Ma'arretü'n-Nu'mân	166	3	-	-	-	-
Bârin	-	-	-	-	-	-
Şeyzer	-	-	198	39	317	31
Toplam	885	32	1.321	134	1.622	221

Sonuç

1516 yılında Osmanlı idaresine geçen Hama, bir sancak statüsüyle Osmanlı taşra teşkilatı içindeki yerini almıştır. Hama Sancağı, Kanuni Sultan Süleyman'ın iktidarının ilk zamanlarında Humus ile birleştirilerek geniş sınırları olan idari bir bölge haline getirilmiştir. XVI. yüzyılın ortalarında ise Humus Hama'dan ayrılarak tekrar müstakil bir sancak yapılmıştır. Dolayısıyla Hama Sancağı'nda kırsal yerleşmenin coğrafi sınırları önemli bir değişime uğramıştır. Bu bağlamda, Hama Sancağı'nın sınırları XVI. yüzyılın ilk yarısında Hama, Humus, Ma'arretü'n-Nu'man ve Bârin nahiyelerinden oluşurken, aynı yüzyılın ikinci yarısında Hama, Bârin, Masyâf ve Şeyzer nahiyelerinden meydana geliyordu.

Hama Sancağı içerisinde çok sayıda konargöçer unsur da bulunmaktaydı. Bunlar içerisinde en kalabalık olanı ise Türkmenlerdi. Hatta Bayat boyunun bir şubesi bu coğrafyada “Hama Bayadı” olarak biliniyordu. Ayrıca Kürt ve Arap aşiretlere mensup çeşitli gruplar da Hama Sancağı dâhilinde yaşamaktaydı. Bunların bir kısmı Hama'nın köy ve mezralarında tarımsal faaliyetlerle meşgul oluyorlardı.

Hama Sancağı'nda XVI. yüzyılda nüfusun büyük bir bölümü kırsal alanda yaşamaktaydı. Buradaki halkın geçim kaynağı genellikle tarım ve hayvancılığa dayanıyordu. İncelediğimiz dönemde Hama Sancağı kırsal nüfusunu tespit etmek, tahrir defterlerindeki eksik sayfalardan dolayı pek mümkün olmamaktadır. Zira 1551 ve 1562 tarihli tahrir defterlerinin baş kısımları eksik olduğu için özellikle Hama Nahiyesi'nin XVI. yüzyıldaki kırsal nüfusunun takibatını yapmak oldukça zor görünmektedir. Ancak yine de 1526 ve 1594 tarihli defterlerin tam olması bize nüfus açısından yüzyılın başı ve sonunu mukayese etme şansı vermektedir. Bu durumda Hama Sancağı kırsal nüfusunun sürekli artış gösterdiğini söylemek mümkündür.

1526 yılında Hama Sancağı'nın köy ve kasabalarında 5.761, 1594 yılında da 10.109 evli erkek nüfusu (hane) bulunuyordu. Bu nüfusun takriben %15-16'sı Hıristiyanlardan, %84-85'i ise Müslümanlardan oluşuyordu. Hama Nahiyesi'nde 4, Şeyzer Nahiyesi'nde 2, Ma'arra Nahiyesi'nde 3 ve Humus Nahiyesi'nde 1 olmak üzere, sancak dâhilinde toplam olarak 10 gayrimüslim köyü vardı. Ayrıca Hama ve Bârin nahiyelerinde olmak üzere toplam 2 köy de karışık (Müsliman-Hıristiyan) nüfusluydu. Bunların dışında kalan bütün köylerinde sadece Müslümanlar yaşıyordu.

Hama Sancağı köyleri genellikle az nüfusluydu. En kalabalık köyler şehre yakın olan Hama Nahiyesi'nde yer alıyordu. Özellikle Hıristiyan köyleri nüfus bakımından daha kalabalıktı. Bunun da temel nedeni kendilerini daha rahat ifade edebilecekleri ve güvende hissedebilecekleri bir toplum içinde yaşama isteğidir. Ayrıca ticari bakımdan önem taşıyan yerlerde de nüfus yoğunlaşması görülmektedir. Bu durum hem Müslüman hem de Hıristiyan yerleşmeler için söz konusuydu.

Öte taraftan, Hama ve Humus şehirleri hâricinde, kırsal yerleşmelerin kasabaları da vardı. Bunlar içinde en büyük olanları Masyâf ve Şeyzer kasabalarıydı. Bu kasabalar, nüfus yoğunluklarının yanı sıra, küçük çapta ekonomik faaliyetleriyle de ön plana çıkmaktaydı.

KAYNAKÇA**1. Arşiv Belgeleri****1.1. Başbakanlık Osmanlı Arşivi (BOA)**

1.1.1. Tapu-Tahrir Defterleri (TD): 336, 344, 418, 519, 564 ve 1052 numaralı defterler.

1.1.2. Mühimme Defterleri (MD): 40, 65, 67 numaralı defterler.

1.1.3. Kâmil Kepeci (KK) Ruus Defterleri: 252 numaralı defter.

1.1.4. Maliyeden Müdevver Defterler (MAD): 3847 numaralı defter.

1.2. Tapu ve Kadastro Genel Müdürlüğü Kuyud-ı Kadime Arşivi (TKA)

92 numaralı tahrir defteri

1.3. Yayınlanmış Arşiv Belgeleri

5 Numaralı Mühime Defteri (973/1565-1566), Özet ve İndeks, Ankara, 1994

2. Seyahatnameler

İbn Battûta (Ebû Abdulah Muhammed İbn Battûta Tancî), *İbn Battûta Seyahatnâmesi*, I, (Çev. A. Sait Aykut), İstanbul, 2004.

3. Osmanlı Tarihleri

Hoca Sadettin, *Tâcü't-Tevârih*, II, İstanbul, 1279.

4. Araştırma ve İncelemeler

BARCAN, Ömer Lütfi, "Türkiye'de İmparatorluk Devirlerinin Büyük Nüfus ve Arazi Tahrirleri ve Hâkana Mahsus İstatistik Defterleri (I)", *İÜİFM*, II/1 (1940), s. 20-59.

BARCAN, Ömer Lütfi, "Türk-İslam Toprak Hukuku Tatbikatının Osmanlı İmparatorluğu'nda Aldığı Şekiller Malikâne-Divânî Sistemi", *Türkiye'de Toprak Meselesi Toplu Eserler I*, İstanbul, 1980, s. 151-208.

BAYKARA, Tuncer, "Kasaba", *DİA*, 24, İstanbul, 2001, s. 525-526.

BAYKARA, Tuncer, *Anadolu'nun Tarihi Coğrafyasına Giriş I*, Ankara, 1988.

BEZER, Gülay Öğün, "Şeyzer", *DİA*, 39, s. 107.

ÇAKAR, Enver, "Kanuni Sultan Süleyman Kanun-nâmesine Göre 1522 Yılında Osmanlı İmparatorluğu'nun İdarî Taksimatı", *Fırat Üniversitesi Sosyal Bilimler Dergisi*, XII/1 (Elazığ, 2002), s. 261-282.

ÇAKAR, Enver, *XVI. Yüzyılda Halep Sancağı (1516-1566)*, Elazığ, 2003.

ÇAKAR, Enver, "Tahrir Defterlerine Göre XVI. Yüzyılda Humus Şehri", *Fırat Üniversitesi Sosyal Bilimler Dergisi*, XIII/2 (Elazığ 2003), s. 375-392.

- ÇAKAR, Enver, “Tahrir Defterlerine Göre 16. ve 17. Yüzyıllarda Hama”, *Orta Doğu Araştırmaları Dergisi*, C.III, S.1, Elazığ, 2005, s. 19-66.
- ÇAKAR, Enver, “XVI. Yüzyılda Şam Beylerbeyiliğinin İdarî Taksimatı”, *Fırat Üniversitesi Sosyal Bilimler Dergisi*, XIII/1, Elazığ, 2003, s. 351-374.
- ÇAKAR, Enver, *Doğu Akdeniz Sahilinde Bir Osmanlı Sancağı: Trablus (1516-1579)*, Ankara, 2012.
- ÇİÇEK, Kemal, “Osmanlı Tahrir Defterlerinin Kullanımında Görülen Bazı Problemler ve Metod Arayışları”, *Türk Dünyası Araştırmaları*, 97 (Ağustos 1995), s. 93-111.
- DEMİRKENT, Işın, “Maarretünnu‘ mân”, *DİA*, 18, İstanbul, 1998, s. 274-276.
- EMECEN, Feridun M.-ŞAHİN, ilhan, “Osmanlı Taşra Teşkilâtının Kaynaklarında 957-958 (1550-1551) Tarihli Sancak Tevcih Defteri I” *Türk Tarih Kurumu Belgeler Türk Tarih Belgeleri Dergisi*, XIX/23 Ankara 1999), s. 53-122.
- EMECEN, Feridun M., “Sosyal Tarih Kaynağı Olarak Osmanlı Tahrir Defterleri”, *Tarih ve Sosyoloji Semineri*, 28-29 Mayıs 1990, *Bildiriler*, İstanbul, 1991, s. 143-156.
- GÖKBİLGİN, Tayyib, “Nahiye”, *İA*, IX, İstanbul, 1964, s. 37-39.
- GÖYÜNÇ, Nejat, “Hâne” Deyimi Hakkında”, *İÜFTD*, XXXII, 1979, s. 331-348.
- HÜTTEROTH, Wolf-Dieter-Kamal Abdulfattah, *Historical Geography of Palestine, Transjordan and Southern Syria in the Late 16th Century*, Erlangen, 1977.
- İNALCIK, Halil, *Hicrî 835 Tarihli Süret-i Defter-i Sancak-i Arvanid*, Ankara, 1987.
- KILIÇ, Orhan, *XVI. Yüzyılda Adilcevaz ve Ahlat (1534-1605)*, Ankara, 1999.
- MANTRAN, Robert, “Hama”, *DİA*, 10, s. 396-398.
- MANTRAN, Robert, “Humus”, *DİA*, 18, Ankara, 2003, s. 370-373.
- Mueyyed el-Geylânî, *Muhâfazatu Hamât*, Dımaşk, 1964.
- ÖZ, Mehmet, “Tahrir Defterlerindeki Sayısal Veriler”, *Osmanlı Devleti'nde Bilgi ve İstatistik*, (Derleyenler: Halil İnalcık, Şevket Pamuk), T.C. Başbakanlık Devlet İstatistik Enstitüsü, Ankara, 2000, s. 16-27.
- SOBERNHEİM, M., “Hamâ”, *İA*, 5/1, s. 170-172.
- VENZKE, Margaret L., “The Ottoman Tahrir Defterleri and Agricultural Productivity”, *Osmanlı Araştırmaları*, XVII (1997), s. 1-61.
- VENZKE, Margaret L., “Aleppo’s Malikâne-Divânî System”, *JAOS*, 106/3 (1986), s. 451-469.
- WEHR, Hans, *A Dictionary of Modern Written Arabic*, (ed. J. Milton Cowan), New York, 1976.

EKLER

Tablo-5: Hama Nahiyesi Köyleri

Köyler		1526		1551			1594	
		Hane	Müc.	Hane	Müc.	İmam	Hane	Müc.
Abbu	M	7		36	8		41	10
'Akâbiye	M	Mz					15	2
Akyûn	H	118					298	107
'Amaris	M	-						
'Ankâ	M	4		15	3		17	5
Berce	M	9						
Berdûnî	M	5		8				
Besellûm	H	22		40	4		43	1
Besîrîn	H	53	1	79	36		134	11
Betîma	M	9	2					
Birîn	M	29	3	52	13		47	10
Burâk	M			10			19	2
Cenân	M	19						
Cercise	M	6		11	1		18	2
Dahsîs	M	15		11			23	16
Dânâ	M			9	3		11	
Daşlı	M			13	2		5	2
Derkû	M			29	6		31	15
Derkûmiye	M			19			24	4
Deyr-i Sivâr	M	16		32	7			
Dücâciye	M	89	8				94	26
Düveyr-i Şubeyb	M	7		22	4			
Düveyrü'l-Garbî	M	12		16	4			
Düveyrü's-Şarkî	M	11		22	2			
Elbiyât	H	31		41	32		99	71
Ercezi	M	130	20				165	74
Esâvid	M	52	11	43	4			
Habîliye	M	20		23	6	1		
Halel	M	7		9	2			
Hâliidiye	M	4		10			8	1
Halyân	M	3	2	Mz			22	13
Harbetü'l-Kıbliyye	M			Mz			25	7
İdnîn	M	8		16	1			
İfor Restân	M						8	8
İskenderiye	M	9		14	2			
Kâ'iriye	M						20	5
Kabâb	M	Mz		Mz			31	11
Kamhane	M	38		49	3			
Kasi'iyye	M	11	4	23	1		34	7
Kâzû	M	94	1	120		2	200	22
Kefer	M	26	6	48	6			
Kefer Attûn	M	6	2	24	1		20	5
Kefer Buhum	H/M	477/10	28/-	963/23			731	
Kefer Dahl	M	19	1	22	12		47	14
Kefer Hanîn	M	36		59	12		76	35
Kefer Havâr	M	10		17	7		35	11
Kefer Mekkîn	M	8	3	18	1		34	2

Kefer Râ'	M	8	2	24	3			
Kefer Yedûs	M	15	4	28	2		49	17
Kesyûn	M	14		35	2			
Ketîlûn	M			15				
Ma'ar Defîn	M	36	1	49	2		38	12
Ma'ar Dîs	M	14	1					
Ma'ar Şehûr	M	10		20	10			
Ma'ar Tûb	M	231	24				294	140
Ma'ar Dûd	M	Mz		Mz				
Ma'arîn	M	Mz		Mz			18	8
Massin	M	44		75				
Me'an	M	39	2	69	14			
Metnîn	M	66	10	77	3		95	10
Mişrife	M	44		42			58	5
Mu'allimiye	M			Mz			3	1
Mubattan	M	20		11	1			
Mübârekât	M	Mz		7			Mz	
Nafîrû'l-Celle	M	17		60	4		146	11
Nahl	M	6		20	3			
Nahl 'Alil	-	-						
Neğîrîn	M	31	3	40	5		29	25
Nîha	M	4		36			84	2
Ra'yûn	M	38	3	30	1		13	11
Rabî'a	M	65	3	96	34		114	20
Rakîta	M	20		43	2		77	7
Rîkât	M			13	7		16	5
Rubbe	M	10	2	20	6			
Sabbura	M	4		9				
Saskûn	M	13	3	14			30	1
Setmenîs	M	Mz		11	3			
Selemiyye	M	Mz		81	33			
Sem'il	M	Mz		8				
Serîhînü'l-Fevkâ	M	Mz		9			18	2
Serîhînü's-Süflâ	M	Mz		Mz			2	1
Sevbîn	M	17		39	3		83	7
Siccîn	M	36		53	4		52	18
Sikkîn-i Sârût	M	7		23	24		44	5
Sûrân	M	9						
Süveydetü'l-Fukarâ	M	Mz		8			9	1
Şiha	M	23		35	10		48	30
Tahiriye	M	59	1				153	40
Tayyibetü'ş-Şarkiyye	M	6						
Tayyibetü'ş-Şimâlî	M	30	4	49	4			
Tebezân	M	16	1					
Tectâc	-	-						
Tizînü'l-Kasr	M	15	1	40	2		49	17
Tûmîn	M			Mz			12	1
Tümek	M	10		19	5			
Zeyd	M	9		11	4		17	3
Toplam		2.416	157	3.165	374	3	3.926	899

M: Müslüman, H: Hıristiyan, Mz: Mezra

Tablo-6: Bârin Nahiyesi Köyleri

Köyler		1526			1551			1562		1594	
		Han e	Müc .	Şeri f	Han e	Müc .	İma m	Han e	Müc .	Han e	Müc .
'Akreb	M	10			29	2		31	9	39	3
Atlîn	M	5	1		12	1		14	3	24	1
Ba'merâ	M	5			11	3		8	3	16	5
Ba'nîn	M	7			12	1		Mz			
Bârin (Nefs-i Bârin)	M	56			74	16		66	30	88	7
Beniyye	M	9						Mz			
Ber'im	M				Mz			Mz		20	
Berakrâk	M	Mz			Mz						
Beşu Cerâya ⁷⁵	M	Mz			8	2		7	3	10	2
Bezîta	M	Mz			Mz					17	8
Billîn	M				32			16	5	17	5
Bina?	M	19									
Bûrus	M	15	2		32	2		30	7	38	13
Cerîbâ	M	28	1		40	1		42	18	63	21
Cidrîn	M	16	1		23	1		19	3	24	1
Deyr Kırâr ⁷⁶	M	14			25	5		34	8	66	12
Deyr Mefşehîn	M	9	1		17	1		13	7	25	3
Deyrû'n- Nişâviye	M							37	13	47	7
Deyr Yeşûla	M	25	4								
Düleybe	M	6			18	5		8	1	10	6
Eyfor	M	16			26	5		28	2	38	12
Fâhil	M	12			24	5		29	6	56	5
Ferdîs ⁷⁷	M	8			7	2		7	1	7	1
Hamîn?	M							2			
Harb Nefsâ	M	4			30	2		29	5	31	24
Harbetü'sh - Şemûs	M				Mz					3	
Harmûs	M				Mz					13	
Hâya	M				Mz					2	
Haydariye	M	22	4		9			26	6	36	5
Hıneyzîr	M	4			6	1		7		12	4
Humeyra	M	Mz			Mz			6	1	7	1

⁷⁵ Beşu Zerâyâ (BOA, TD, nr. 418).⁷⁶ Deyr Kırâm (TKA, TD, nr. 92).⁷⁷ Ferdiş (TKA, TD, nr. 92).

Kefer Kadeh	M	12			27	3		24	11	28	14
Kefer Kemrâ	M	8			23	6		29		84	24
Kefer Lâhâ	M	23			27	4		34	2	47	10
Keferneyâ	M				67	24		47	35	79	18
Kefrûn	M	Mz			Mz			3		6	2
Kısrâyâ	M	18			25	8		29	2	36	24
Kîsîn	M	8			7	1		6	2	19	1
Ma'yân	M	Mz			24	5		24	14	26	2
Meryemîn	M	22			35	5		37	4	51	20
Merzâyâ	M				Mz			6	3	6	3
Mîf (?)	M	5	2		25	4		28	7	30	10
Mu'a	M	98	7		115	45	2	102	63	118	85
Musa el-Havle	M	26	2		44	20		64	10	69	5
Nefhîn	M				7	3		3		4	
Nefr-i Bârîn	M				Mz						
Nîsâf	M	7			45	3		44	10	79	3
Ra'yân	M	Mz			9			10		10	
Rak'û	M	12			18	3		16	8	35	9
Sâ'ûna	M	16	1		30	5		30	10	29	11
Sehmü'ş-Şarkî	M	12	1		29	6		33	7	58	11
Selb	M	14	3								
Sema'lîl	M	12			33	8		41	3	39	20
Sîfâtâ	M	20	1		34	3		39		33	12
Şerşâ	M				Mz						
Şiniyye	M	17			36	10		41	7	44	14
Takdîn	M	56	2	5	73	3		65	16	46	26
Tayyibe	M	7	1		13	1		19	3	25	4
Tell Ahvî	M	10			21	2		21	11	50	3
Tell Dû	M	57	4	2	74	17		76	24	39	11
Tellü'z-Zeheb	M	74	3		62	15	1	65	14	84	49
Tennûrîn	M/ H	4			11	1		11/1 0	2/1	31	3
Tillif	M	Mz			18			21	5	26	6
Za'nîn	M	16			26	2		25	9	28	4
Toplam		844	41	7	1393	262	3	1.462	414	1.968	550

M: Müslüman, H: Hristiyan, Mz: Mezra

Tablo-7: Şeyzer Nahiyesi Köyleri

Köyler		1551				1562				1594		
		Hane	Müc	İ	Ş	Hane	Müc	İ	A	Y	Hane	Müc
Akyâ	M	20	17			33	15				56	3
'Arîd	M	168	36	2		213	42	2	1		291	123
'Ayn Şiniyye	M	6				3	1				5	
Aylûniyye	M	Mz				24	10				23	10
'Ayû Teftelûn	M	Mz									10	3
Ba'merâ	M	Mz									8	
Bâb Antâkiyye	M					Mz					Mz	
Bakaslâ	M	94	53			57	11				106	20
Bâkîlû	M					7	3			1	33	22
Bârnâ	M					1				2	3	
Beklifûn	M	Mz				Mz						
Ber'ûn	M	8	2			11	5				10	7
Besâfîn	M					2					2	
Bîretü'l-Ebû Kubeys	M	43	9			40	15				50	4
Büveydâ	M	5									10	3
Celme	M	20	19			28	11				42	15
Celmîdon	M	64	28			68	32				96	16
Cercîs	M	6	8									
Cisr-i Menkad	M	4				5					5	1
Cûbetü'l-Mâ	M	6	2			7	3				7	3
Cûdiyye	M	8	2			19	3				22	4
Cûreyne	M					4					10	
Cuzeynât	M	-										
Cüdeyde	M	7	5			Mz					Mz	
Cüdeyde	M	5									4	
Cüdeydetü'l-'Amûriyye	M	31	18			15	4				14	
Dâdîs ⁷⁸	M	4				Mz						
Deblûs	M					*					10	2
Deyr Bâkûm	M										4	1
Deyr Mimmâ	M	19	11			24	10				35	44
Deyr-i Buhra ⁷⁹	M	30	1			25	4				27	13
Deyr-i Şimâl	M	20	9			24	3				37	5
Deyrû'l Fevkâ	M	22	19			7					7	
Dıbbiše	M	14	19			20	11				32	12
Dîmvî	M	8	3			11	7				18	2
Ebû Lebbâne	M	19	7			22	5				17	3
Ebû Rummân	M	13	15			13	3				15	2
Enkarâtâ	M					29	1				31	
Eyyû	M	29	12			26	19				18	7
Fakro	M	46	12			30	10				31	10

⁷⁸ Tell Dâdîs (BOA, TD, nr. 344).⁷⁹ Nâm-ı diğer Hınâzîr.

Gırnâz	M				4	1			5	
Harîrkît	M				6	2			6	2
Hasrâyâ	M	5	1		9	1			12	
Haylâ	M								25	5
Hırbetü'l-Cûş	-									
Hıyârîn	M	6	2		5				8	4
Hilfâyâ	M	4	5		7	3			6	7
Hurta'al	M	Mz			19	4			19	3
El-Huveyz	M	4			11	3			15	1
'İzziyye	M	21	17		5				6	
Kal'at 'Înâye ⁸⁰	M	Mz							10	2
Kal'at Ebû Kubeys	M	70	32		90	42			90	30
Kariyyât	M	59	17		66	25			46	52
Kartebû	M	12	4		11	6			22	6
Kefer 'Amim	M	Mz.			Mz.				6	1
Kefer Debe(?)	M								10	4
Kefer Fâr	M	7	3		17	4			17	5
Kefer Kırım	M				Mz					
Kefer Musa	M	15	18		23	11			54	7
Kefer Nebûde	M	18	4						6	
Kefer Neces	M	26	16		19	3			22	3
Kefer Sûniyye	M	6	2		10	2			10	2
Kefer Sûrâ(Savrâ)? ⁸¹	M				29	11			47	35
Kefer Yehûd	M				Mz				Mz	
Kefrâ	M	17	4		17	3			21	5
Kıbbîn	M	4	2		2				7	5
Kûr'a	M	45	19	1	26	14			51	13
Kûriyye	M	2	1							
Letûn	M	22			27	3			24	3
Ma'alkâ	H	17	3		19	6			27	11
Ma'ar Zaf ⁸²	M	119	23	9	103	33			133	20
Ma'ar Tûlîn	M	10	1							
Ma'ar Tûş ⁸³	M	52	29	2	55	23			99	28
Ma'ar Türbe	M									
Ma'ar Ziyâd	M	11								
Ma'artîn	M	14	8		15	1			19	1
Mahmûr?	M								5	1
Mâzziniye	M	3			Mz				Mz	
Mecdel Ebu Kubeys	M				Mz					
Mecdel-i Sârût	M	17	9		19	7			35	1
Mellûha	M	15	7		10	5			16	10
Mennû	-				Mz					
Merdâhiye	M	27	19		24	14			30	7

⁸⁰ 'Înâye (BOA, TD, nr. 1052).

⁸¹ Kefer Savra (BOA, TD, nr. 344), Kefer Savar (TKA, TD, nr. 92).

⁸² Ma'ar Zif (BOA, TD, nr. 1052; BOA, TD nr. 418).

⁸³ Ma'ar Cûş (BOA, TD, nr. 344).

Muharde	H	181	36			271	55				290	20
Mukeybilî	M	10				Mz						
Müşeyrefetü'l-Cebel	M	14				11	8				11	8
Na'lâyik	M										9	
Nâsriyyetü'l-Feyyâd	M	2				3	2				3	2
Râvî	M	5				2					3	
Rişâ	M	Mz				8					8	
Ruveys	M	5	1								23	2
Salabâ	M	19	14			11	1				14	1
Salbiye	M										35	9
Sârimîye	M	6	1									
Selhab	M	33	10			15	8				26	5
Sıkeyliyetü'l Kübrâ	M	5	3			6	3				6	1
Sikkin	M										Mz	
Sülûkiye	M					13	9				12	
Şehşebû	M	11	4			18	7				40	3
Şihâbiye	M	30	7		1	54	14				73	15
Şükrâniye el- Vustâ	M	2										
Şükrâniye el-Garbiyye	M					Mz						
Taberce	M					10	1				27	8
Taberciyye	M	8	0			11	3				16	
Tefsîlûn	M	33	10			36	11				44	20
Tell Karamîd	M					9	1				8	1
Tell Debbîn	M	14	17			15					13	1
Tell Nîre	M	10	3									
Tell Şeyh	M					Mz.					5	
Ter'asiye	M										40	20
Zelîn	M	-										
Toplam		1.735	659	5	10	1.909	578	2	1	3	2.704	725

M: Müslüman, H: Hıristiyan, Mz: Mezra, İ: İmam, Ş: Şerif, Y: Yörük, A: A'mâ

Tablo-8: Masyâf Nahiyesi Köyleri

Köyler		1551				1562			1594	
		Hane	Müc.	İ	A	Hane	Müc.	İ	Hane	Müc.
‘Akiriye	M	7	3			9	4		4	2
Befendâre	M	21	7			15	13		29	9
Beşâvî	M	5	1			6	1		6	2
Beydâ	M	16	8			31	11		46	4
Beyt Aktâ	M	10	2			11	3		27	2
Bîre	M	36	11		1	36	16		26	30
Deblûs	M	Mz				9				
Haylûn el- Fevkâ	M	43	5	1		43	5	1	24	6
Kal’-a-i Resâfe	M	78	10	1		62	31		56	22
Kassiya	M	7	2			12	6		17	3
Kefer Lâhâ	M	57	12			52	24		45	15
Kessurya	M	58	13			50	23		69	10
Medâyâ	M	61	23			60	29		83	30
Micdel	M	35	12			40	10		44	27
Nakire	M	Mz				2	1		3	2
Rakme	M	25	6			23	12		22	12
er-Rucîm	M	5								
Toplam		464	6	2	1	461	141	1	363	127

M: Müslüman, H: Hıristiyan, Mz: Mezra, İ: İmam, Ş: Şerif, A: A‘mâ

Tablo-9: Ma'arretü'n-Nu'mân Nahiyesi Köyleri

Köyler		1526		
		Hane	Mücerred	Şerif
A'câz	M	5		
Arhâb	M	12	2	
Avra'	M	59	1	
'Aybân	M	8		
Bâbiriyûn	M	10	1	
Bâbvân	M	13	2	
Basaklâ	M	13	4	
Bâsif	M	18	6	
Becbenîs	M	9	1	
Belûnis	M	4		
Bezuhîn	M	13		
Burclu Hısn	M	11		
Cel'î	M	4		
Cemlûsî	M	3		
Cercenâz	M	32	3	
Ed-Dâtâ	M	11	1	
Deyr	M	44	5	
Ebu Dakne	M	3		
Eltah	M	17	3	
Enkanâ	M	8		
Erceze	M	9		
Ermenâyâ	M	11		
Eskûniye	M	3		
Ferzel	M	6		
Gadaka	M	62	9	
Hâss	M	82	8	
Hazrîn	M	29	7	
Henâk	H	120		
El-Hevâ	M	5		
Hırâh	M	5		
Hîrbet-i Benî Şemmûs	M	5		
Hîş	M	49	2	
Hureybet Hîs	M	24	2	
İcbâlâ	M	14		
Kefer 'Alâyâ	M	23	7	
Kefer 'Aveys	M	10		
Kefer Bâsîn	M	92	8	
Kefer Rûma	M	132	26	
Kefer Tîl	M	63	4	13
Kefer Ziyâdî	M	14		
Kırantel	M	7	4	
Ma'ar Sehâtâ	H	14		
Ma'ar Beytâr	H	32	3	
Ma'ar Gâşîl	M	11		

Ma'ar Hattât	M	4		
Ma'ar Şemmarîn	M	20		
Ma'ar Şemsâ	M	16	7	
Ma'ar Şûrîn	M	10		
Ma'ar Zeytâ	M	17		
Ma'arratâ el-Berîdiye	M	5		
Ma'serân	M	23	2	
Nakîra	M	11		
Es-Sayrûna	M	4		
Sisâ	M	10		
Tell Cibbîn	M	7		
Tell Dibs ⁸⁴		-		
Tell Hamza	M	8		
Tell Minniş	M	70	31	
Teltûrîn	M	7		
Timna'	M	87		
Toplam		1.418	149	13

⁸⁴ "Reyası gelip yazılmadı" (BOA, TD, nr. 418, s. 343).

Tablo-10: Humus Nahiyesi Köyleri

Köyler		1526	
		Hane	Mücerred
'Arcûn	M	6	
'Asra	M	7	
A'vec	M	8	
'Ayrîn	M	9	
Bahlâ	M	9	
Batafîn	M	9	
Bedâres	M	8	
Ber'î	M	3	
Buveydâ	M	17	
Cûsiyye	M	86	7
Ed-Desâriye	M	15	
Deyr Ba'albâ	M	34	2
Deyr Becerrâ	M	15	3
Ebîl	M	19	
Ekmâm	M	10	2
Ferdkâ	M	8	
Ferûciye	M	9	
Fîrne	M	48	24
Ĝanto	M	16	
Humeyra	M	23	3
Kâhiriye	M	11	
Kasîn	M	4	
Kefer 'Abde	M	9	
Kefer 'Ayâ	M	16	
Kefer Bekeş	M	34	
Kefer Hûz	M	26	2
Kefer Kare	M	7	
Kefer Musa	M	8	
Kîn	M	10	
Kuseyr Rakrân	M	29	
Kuseyrü'l-Hama	M	9	
Kuteyniye	M	47	3
Ler'ab	M	9	
El-Mecdel	M	7	
Meskenâ	M	10	
Mîşiyye	M	9	
Mubâreke	H	18	
Nakîra	M	5	
Nakîrû'l-Kâdı	M	3	
Nukeyriyyâ	M	9	
Restân	M	50	8
Rible	M	27	
Satîl	M	5	
Sekre	M	8	

Selemiye	M	39	3
Sumâkiye	M	11	
Şemâriyye	M	17	
Şemsîn	M	8	
Terma'lâ	M	13	
Urla	M	21	
'Useyle	M	4	2
Zemîmîrî	M	16	3
Zerrâ'a	M	26	
Zeydel	M	38	
Toplam		923	63