

KÜBİZM VE ART DECO ÖRNEĞİNDE 20. YÜZYIL BAŞLARINDA AVRUPA'DA MODA VE PLASTİK SANAT İLİŞKİSİ

AYŞE GÜNAY
Yrd. Doç., FMV Işık Üniversitesi
Güzel Sanatlar Fakültesi
Moda ve Tekstil Tasarımı Bölümü
aysegunaymoon@gmail.com

ÖZ

20. yüzyılın ilk çeyreği geçirdiği toplumsal dönüşüm, yarattığı sanatsal anlayış ve buna uyumlu tasarım anlayışı ile hem plastik sanatlar, hem de dekoratif sanatlar açısından önemli değişim ve dönüşümlerin yaşandığı bir dönem olmuştur. Başta Kübizm ve Art Deco olmak üzere ortaya çıkan zengin ve çeşitli sanat ve tasarım stilleri dönemin ruhunu yansıtmış ve tüm yaratıcı disiplinlerde kendini göstermiştir. Dönemin giysi modası ve yaratılan resimler hem Kübizm, hem de Art Deco'da var olan yeni ve ortak plastik sanat ve tasarım dilini yansıtmış ve vurgulamıştır. Giysi modasında Kübizmin etkisiyle üç boyutlu, katı, yuvarlak, kavisli, statik ve abartılı biçimlerin yerini, daha çok iki boyutlu hissedilen, yumuşak, akışkan, dörtgen, düz, çizgisel, sade ve basit biçimlerin aldığını söylemek mümkündür. Benzer şekilde Kübist sanat da figürleri iki boyutta algılamış; onları geometrik biçimler olarak görüp yeniden yapılandırmıştır. Biçim, hacim ve kütleyi soyutlayan her iki anlayış da birbirinden esinlenmiş ve dönemin ortak sanat ve tasarım dilini yansıtmıştır.

Anahtar Kelimeler: Kübizm, Art Deco, Chanel, moda.

THE RELATION OF FASHION AND PLASTIC ARTS IN EUROPE IN THE BEGINNING OF THE 20TH CENTURY: CUBISM AND ART DECO

ABSTRACT

The first quarter of the 20th century was the era of important changes and transformations both for plastic arts and decorative arts associated with the social transformation, the sense of art and the sense of design compatible with this art. The rich and diverse art and design styles, notably Cubism and Art Deco, reflected the spirit of the era and revealed itself in all creative disciplines. The fashion and the paintings of the era reflected and emphasised the new and common plastic art and design language existed both in Art Deco and Cubism. It is possible to say that, in fashion design under the influence of Cubism, three dimensional, rigid, round, curvy, static, and exaggerated shapes were replaced by sense of two dimensional, soft, fluid, rectangular, plain, linear and simple shapes. Similarly, Cubist art perceived the figures in two dimensions; viewed them as geometric shapes and restructured them. Both philosophies which abstracted the shape, volume and mass, were inspired from each other and reflected the common art and design language of the era.

Keywords: Cubism, Art Deco, Chanel, fashion.

GİRİŞ

Klasik sanat anlayışı Rönesans'ın gerçekçi ve rafine resmetme anlayışından başlayarak 19. yüzyılın sonuna kadar Batı Sanatında etkili olmuştur. "Akademi"nin tekelinde olan bu anlayış, Batı Sanatının merkezi sayılan Fransa'da 19. yüzyıl boyunca Edouard Manet (1832-1883), Claude Monet (1840-1926), Paul Cezanne (1839-1906), Vincent Van Gogh (1853-1890) ve Auguste Rodin (1840-1917) gibi bazı öncü ressam ve heykeltıraşların direnci ve başkaldırısı ile karşılaşmıştır. Benzer şekilde, klasik sanat da bu farklı yaklaşımlara tepki göstermekte ve onları yok saymaya çalışmaktaydı. Örneğin iki aylık sürelerle büyük sergilerin yapıldığı; sanat ortamına büyük canlılık getiren ve yeni isimlerin tanınmasına yardım eden "Salon"ların akademik sanatçılardan oluşan jürisi, bu avangart sanatçıları sergilerden dışlamaktaydı (Antmen 2009: 13-14). Bu farklı anlayışlar, aslında batı toplumundaki ekonomik ve sosyal değişimin de yansıması idi. Özellikle 18. ve 19. yüzyıllarda gerçekleşen endüstriyel devrimin getirdiği seri üretim, makineleşme ve yeni teknolojiler batı toplumunun günlük hayatını radikal bir biçimde etkileyerek modern hayat kavramını getirmişti. Bu modernleşme toplumun yarattığı sanat da elbette kendini gösterecekti. Sanat, artık sadece güzel ve iyi duygunun peşinde koşmak yerine, bu değişen hayatla başkalaşan dünya algısını ve yeni görme biçimlerini yansıtan yeni yaklaşımlar geliştirme ve topluma yansıtma yolunda çabalamaya başladı (Antmen 2009: 18). Tüm bu yoğun, çeşitli ve renkli arayışlar 20. yüzyılın modern sanat anlayışını oluşturan sanat akımlarına kaynaklık etti. Aynı yüzyılın ilk çeyreğine odaklanıldığında plastik sanatlarda Kübizm'in, dekoratif sanatlarda ise Art Deco'nun öne çıktığını söylemek mümkündür. Bu iki anlayış benzer sebepler ile birbirinin benzeri ve yansıması olmuş; dönemin ruhu çerçevesinde toplumu ve dolayısıyla da sanat ve tasarım anlayışını da etkilemişlerdir.

Çalışmada öncelikle Kübizm ve Art Deco sanat ve tasarım anlayışları öne çıkan özellikleri ile değerlendirilecek; sonrasında bu iki anlayış üzerinden sanat, tasarım ve moda ilişkisi dönemin öne çıkan sanatçı ve tasarımcıları üzerinden irdelenecektir. Amaç, benzer sebepler ile aynı zamanda ortaya çıkan iki sanat-tasarım anlayışının sanat ve tasarım dilinde yarattığı ortak etkileri plastik dil öğeleri üzerinden resim ve giysi özelinde değerlendirmektir. Seçilen eserler ele alınırken biçimsel analiz öne çıkacak; desen ve motif değerlendirmesi ikinci planda olacaktır. Yöntem olarak niteliksel araştırmaya uygun literatür taraması yapılmış ve uygun görsel kaynaklar eşliğinde konu değerlendirilmiştir.

KÜBİZM

19. yüzyılın ortalarından itibaren Batı sanatında belirginleşmeye başlayan modern sanat anlayışına dair arayışlar 20. yüzyılın başı ile daha belirgin hale gelmişti. Bu akımlardan Kübizm, Paris'te 1908'den itibaren özellikle İspanyol ressam Pablo Picasso (1881-1973) ile Fransız ressam George Braque'in (1882-1963) öncülüğünde gelişmiş ve çizgi ile biçime odaklanarak yeni bir görsel dil yaratmıştır (Figür 1). Resmin üç boyuttan iki boyuta indirgenmesi, biçimlerin yapısal analizinin yapılması ve geometrik bir vurgu ile tekrardan yorumlanarak oluşturulması kübizmin genel nitelikleridir. Resmin yüzeyinde parçalanmış ve farklı açılardan görüntüsü aynı anda yansıtılan biçimler hacim, perspektif

ve derinlik gibi kavramların karmaşık ve anlaşılmaz olduğu bir atmosfer yaratmaktadır (Figür 2). Halen geleneksel olarak biçimlerin gerçek görüntüsünü yansıtmayı önemseyen sanat için bu yeni denemeler ve yorumlamalar oldukça sıra dışı, meydan okuyan ve belki de çirkin olarak nitelenen oluşumlardır. Pablo Picasso, George Braque, Juan Gris ve Fernand Leger (Figür 3) kübist anlayışta eserler veren ressamların en öne çıkanlarıydı. Heykel alanında ise gene Picasso'nun yanı sıra Jacques Lipschitz ve Henri Laurens'in ismi geçse de kübist heykel genel olarak sınırlı ve geri planda kalan bir alan oldu. Bunun sebebi belki de zaten üç boyutu iki boyuta indirme arzusunda olan kübizmin, doğası gereği üç boyutlu olan heykel sanatı için çok önemli görülmeşiydi (Lucie-Smith 2004: 104). Bununla beraber, Afrika ve Okyanusya kültürlerinin stilize edilmiş formlardan oluşan heykellerinin Kübizm üzerindeki etkisi eleştirmenlerin genel olarak kabul ettiği bir fikirdir. Ancak, Picasso'nun kendi stilize edilmiş ve kavramsallaşmış formlarını yaratırken bu heykellerden ilham almak yerine, kendi yarattığı biçimsel unsurların geçerliliğini sınamak için bu heykelleri karşılaştırma modeli olarak kullandığı yorumu yapılmaktadır (Battistini 2001: 65).

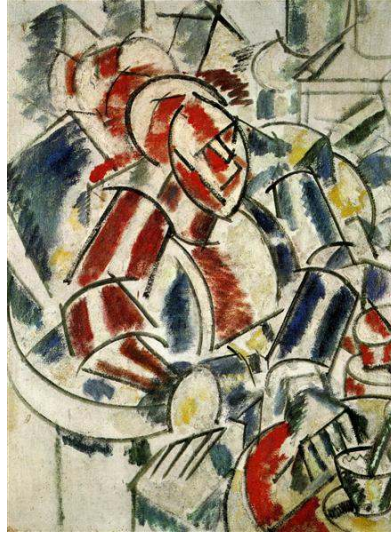


Figür 1 George Braque, *Estate'daki Evler*, 1908, Tual Üzerine Yağlı Boya.



Figür 2 Pablo Picasso, *Güzelim*, 1911-12, Tual Üzerine Yağlı Boya.

Picasso'nun kübizmi anlatırken onun müzik, matematik, fizik, psikanaliz v.b. alanlarla ilişkilendirilerek yorumlanmasına karşı olduğu ve kübizmin resim sanatı dışında bir ilgi alanı olmadığını dile getirdiği bilinmekle beraber (Antmen 2009: 46); bu akımın modern sanatın oluşumu ve gelişimine katkısı, diğer sanat dallarına etkisi ve modern hayat algısı çerçevesinde tasarıma etkisi yadsınamaz.



Figür 3 Fernand Leger, *Sandalyedeki Kadın*, 1913, Tual Üzerine Yağlı Boya.

Kübist sanatçılar biçimleri farklı açılardan ve kapsayıcı bir biçimde ele alıp sunarken bazı noktaları da geri plana attılar. Örneğin yansıttıkları biçimlerin ne olduğunun kavranması zor ve zaman almaktaydı. Bu anlamda resmin konusunun da ne olduğunun anlaşılması zorlaşmaktaydı. Bir diğer nokta ise yansıtmak istenen detaylar ve atmosferden dikkati dağıtmasın diye renk kullanımının azaltılmasıydı. Bu son durum özellikle aynı dönemin bir başka sanat anlayışı olan Fovizm'deki renk coşkusuna bakınca daha net ortaya çıkmaktadır (Lucie-Smith 2004: 65). Nesnenin iç ve dış hatlarını parçalayan ve hacimsel, yapısal ve mekansal sorunları üzerine yoğunlaşan kübizmin ilk dönemi Analitik Kübizm olarak adlandırılır (Battistini 2001: 78). 1912 itibari ile tanımlanan ve Sentetik Kübizm olarak isimlendirilen ikinci dönemde ise Braque ve Picasso'nun boyaya kum, talaş gibi malzemeler kattığı ve resim yüzeyine baskılı kumaşlar ile kağıtlar yapıştırarak kolaj tekniğini kullandığı eserler öne çıkar (Antmen 2009: 48).

ART DECO

20. yüzyılın ilk çeyreği Avrupa'da plastik sanatlar alanında çok çeşitli anlayışların olduğu, dinamik ve üretken bir dönemdir. Fransa ve özellikle Paris'in sanat ve kültür alanında en verimli ve yaratıcı olduğu dönemlerden birisi olan Belle Epoque'un da son bölümü olan bu zaman diliminde modern sanat öne çıkmış; modern sanata zemin hazırlayan sanatsal, kültürel, toplumsal ve ekonomik koşullar dekoratif sanatlar için de benzer etki ve sonuçları doğurmuştu. 1. Dünya Savaşı'na kadar olan zaman diliminde Art Nouveau yerini yavaş yavaş Art Deco'ya bırakmıştı. Dekoratif ve sanat kelimelerinin birleşiminden oluşan Art Deco ise genel olarak iki dünya savaşı arasındaki dönem olarak tanımlanır. İsmi aslında geriye dönük olarak 1960'larda konan Art Deco, dönemin mimarlık, dekoratif sanatlar, grafik ve moda tasarımı alanlarında oluşan stilin genel adıdır. Hatta ismini 1925'te Paris'te düzenlenen Uluslararası Dekoratif Sanatlar ve Modern Endüstriler isimli sergiden almıştır (Robinson ve Rosalind 2008: 6).

Art Deco'yu hazırlayan etmenlere bakıldığında modern sanatın etkisi her zaman öne çıkmaktadır. Özellikle de kübizm, fütürizm, konstrüktivizm ve fovizmin etkilerini gözlemlemek mümkündür. Modern sanat gibi Art Deco stili de dönemin gelişen teknolojisi ve toplumun her katmanına yansıyan modern yaşam tarzının sonuçlarından birisidir. Teknolojinin gelişmesi ulaşım olanaklarını da geliştirmiş; bu da özellikle Avrupalıların dünyayı gezebilmesine olanak tanımıştı. Dünya kültürlerine açık olan ve bu kültürleri merak eden Avrupalılar gördükleri yeni kültürlerin zenginliğinden etkilenerek bunu kendi kültürel değerlerine, sanat ve tasarım anlayışlarına yansıtmışlardı. Örneğin Mısır kültürüne duyulan ilgi sonucu burada Firavun Tutankamun'un mezarı bulunmuş ve mezardan çıkan canlı renklerde parlıtlı kumaşlar Avrupa'da dönemin cesur renklerine esin kaynağı olmuştu. Performans sanatları da öne çıkmış; özellikle de Ballets Russes'un Paris'e gelişi dönemin tüm aurası ve dinamizmi ile uyumlu bir şekilde Avrupa kültürünü ve yaşam modalarını etkilemişti (Mackrell 2005: 117). Ballets Russes hem dünya kültürlerini, renk ve biçimlerini Avrupa izleyicisi ile tanıştırmak için dönemin egzotik ve oryantalist havasını etkileyip yönlendirmiş; hem de dönemin eş zamanlı olarak yansıttığı modern çizgilerine uyan tasarımlar sunmuştu. Dekor, müzik, dans ve kostümlerde hissedilen bu zengin etkiler dönemin önemli sanatçı ve kostüm-dekor tasarımcısı Rus Leon Bakst başta olmak üzere Alexander Benois, Nicholas Roerich, Coco Chanel gibi tasarımcılar ve Natalia Goncharova, Mikhail Larionov, Sonia Delaunay, De Chirico, Picasso ve Matisse gibi sanatçıların katkısı ve işbirliği ile oluşturuldu ("Diaghilev and the Ballets Russes, 1909-1929 When Art Danced with Music" Sergi Kataloğu 2013: 19,21,22). Tüm bu etkilere Art Nouveau ve Neo-Klasik akımlar da eşlik ederek Art Deco'yu yeni ve eski tüm sanat ve tasarım anlayışlarının zengin bir karması olarak ortaya çıkardı.

Ressam Tamara de Lempicka Art Deco kadını en güzel yansıtan ressam olarak nitelendirilmektedir (Robinson ve Rosalind 2008: 7). Resimlerinde yarattığı kadın figürleri çalışan, spor yapan, araba kullanan; yani toplum içinde yeri olan kadını tasvir eder (Figür 4). Bu modern kadın net, cesur ve parlak çizgiler ve renkler ile resmedilmekte ve kübist bir anlayışla figürlerin biçimleri oluşturulmaktadır (Figür 5).



Figür 4 Tamara de Lempicka,
Yeşil Bugatti'li Tamara (Otoportre), 1927,
Ahşap Üzerine Yağlı Boya.



Figür 5 Tamara de Lempicka,
Yeşilli Genç Kadın, 1927-30,
Tual Üzerine Yağlı Boya.

20. YÜZYILIN BAŞINDA SANAT, TASARIM VE MODA İLİŞKİSİ

Dönemin giysi modası ve tasarım anlayışı da modern hayatın getirdiklerinden ve modern sanat kavramlarından etkilenmişti. Bunu hem giysi tasarımcılarının çok yönlü ve sanata yakın duran kişilikleri, hem de sanat ve tasarım çevresinin karşılıklı yakın işbirlikleri ve kurdukları dostlukların bir sonucu olarak görmek mümkündür. Modern sanat izlenimcilikten dışavurumculuğa, kübizmden fütürizme, konstruktivizmden gerçeküstücülüğe ve fovizme uzanan birçok sanatsal akımı kapsar. Bu anlayışların - başta kübizm ve sürrealizm olmak üzere - genel olarak dönemin giysi tasarımlarını etkilediğini söyleyebiliriz. Üstelik bu etki moda tarihi açısından bakıldığında çok önemli bir kırılma noktası olarak algılanmakta ve dile getirilmektedir. Bahsedilen sanat akımları sadece 20. yüzyılın ilk çeyreğinde değil, sonrasında günümüze kadar gelen süreçte de moda döngüsü ve zamanın ruhu çerçevesinde tekrardan ele alınmış ve farklı tasarımcılar tarafından farklı ve zengin niteliklerde yorumlanmıştır. Ancak bu etkileşimin ilk başladığı 1910 ve 1920'ler hem sanat hem de tasarım açısından önemli bir zaman dilimi olarak öne çıkmaktadır.

20. yüzyılın başında batı modasında oluşan radikal değişimi anlamak için öncesindeki giysi kodlarının niteliğine bakmak gerekir. Giysi silüetlerini kadın bedeni üzerinden incelemek genel olarak daha kolay anlaşılır olmaktadır. Bunun sebebi, modanın erkekte ziyade kadın silüeti ile oynaması ve onunla ilişkilendirilmesidir. 20. yüzyılın çok büyük bir kısmında Birleşik Krallık'ta hüküm süren Kraliçe Viktorya'nın dönemi büyük, geniş etekleri ve gövdeyi saran korsesi ile öne çıkar. Bu dönem kadınları sadece ev işlerinden sorumlu oldukları için sosyal hayattan yoksundurlar. Dar korseseler bel hattını doğal kadın bedeni silüetinden daha dar hale getirdiği için yapay ve sağlığa zararlı bir biçim yaratır. Benzer biçimde Fransa'da ve genel olarak Avrupa'da da benzer modalar öne çıkmaktadır. Kadın giysileri bu yüzyıl boyunca eteklerin boyutları ve kabarıklığı, korse

çeşitleri, kabarık kol ve omuz biçimleri v.b. detaylarda küçük değişikliklere uğrasa da genel olarak kadın vücudu iri, abartılı ve yapay kavisler ve hacimlerden, kat kat ve geniş eteklerden, dar korselerden oluşan bir görüntüye sahipti.

19. yüzyılın sonu ile 20. yüzyılın başı genel olarak haute-couture'ün babası olarak nitelendirilen Charles Frederick Worth'un tasarımları üzerinden tanımlanır (Figür 6). Bu tasarımlar Art Nouveau'nun ruhuna uyacak biçimde gene kavislerden meydana gelmiştir. Korse ile ince bel vurgulanmakta; eteğin genişliği arkaya çekilerek dolgulu bir kalça formu oluşturulmakta ve korsenin üst kısmında öne çıkan göğüsler ile beraber toplamda kum saatine benzeyen bir kadın formu yaratılmaktadır.



Figür 6 Charles Frederick Worth, *Gece Elbisesi*, 1892, İpek ve Kristal.

Fransız Paul Poiret 1900'lerden 1. Dünya Savaşı'na kadar uzanan dönemin en bilinen moda tasarımcısıdır. Art Deco'nun da habercisi olarak tanımlanan stili ile 20. yüzyılın modasına çarpıcı bir değişiklik getirmiştir. Korseyi ve kabarık büyük etekleri ortadan kaldıran Poiret bunların yerine uzun dar etekler, şalvar pantolonlar ve bunların üzerine giyilen tunikler ile ampir stil göğüs altından dökülen giysiler tasarladı (Figür 7-8-9). Bu giysilerin bir kısmı dönemin oryantalist hevesleri ile oluşurken diğer kısmı da modernleşen hayatın kadınlara sunduğu hayat şekline esinlenmişti. 1. Dünya Savaşı (1914-1918) ise erkekler savaş cephesindeyken geride kalan kadınların sosyal ve çalışma hayatında aktif şekilde rol oynadıkları ve buna paralel olarak hareket etmeye uygun, sade, ucuz ve pratik ceket ile dize kadar uzanan ve hareket etmeye izin verecek genişlikte etek kombinasyonlarından oluşan giysiler giydikleri bir dönemdi (Tortora ve Eubank 2010: 419).



Figür 7 Paul Poiret,
Gece Elbisesi, 1910-11,
Tül ve Saten.



Figür 8 Paul Poiret,
Elbise, 1910,
İpek ve Keten.



Figür 9 Paul Poiret, *Elbise*, 1913,
Saten ve Boncuk.

1920'ler Avrupa'da caz devri olarak da adlandırılmaktadır. Bu dönem, 1. Dünya Savaşı sonrası tekrar hayatı yakalamak isteyen; moralsiz ve yokluk dolu bir dönemden sonra kendini iyi hissetmeye ve eğlenmeye odaklanan toplumu yansıtmaktaydı. Kadınların elde ettikleri sosyal ve ekonomik özgürlüğü bırakmak istemedikleri, karşı cinsle ya da kendi cinsleriyle ilişkilerinde daha serbest ve özgür oldukları, sigara içtikleri ve durmadan dans ettikleri (Charlston) bu dönemin kadın silüeti Art Nouveau'ya göre oldukça androjendi. Giysilerde bel hattı kalçaya inmiş; bol, rahat, serbest dökülen ve gece giyiminde bacak ve sırt dekoltesi ile tamamlanan tasarımlar korse ve abartılı eteklerin yerini almıştı (Hennessy 2012: 256-257). Bu giysiler sanki beden üstüne giyilmiş dörtgenler gibi durmaktaydı.

Art Deco dönemi tasarımcıları dendiğinde zamanın ruhuna hizmet eden ve moda tarihinde ismi öne çıkan ya da biraz arka planda kalmış; çok zengin ve çeşitli tasarımlar yaratan birçok tasarımcıdan bahsedilebilir. Bunların bazıları Art Nouveau'nun kavislerini yumuşatarak daha doğal görünen, ancak yine bel-göğüs-kalça hatlarının az çok belli olduğu giysiler yaratırken (örneğin Jeanne Lanvin'in "robes de stil"i (Seeling 1999: 40)), bazıları da Poiret gibi ampir stil ya da tunikli ve dar uzun etekli kombinler tasarladılar. Dönem modasının kübizm etkisi altında göze çarpan ilk özelliği giysilerin dörtgenlerden oluşmasıdır. Bedenin omuzlardan kalçaya uzanan kısmı ilk dörtgen iken kalçadan dizlere ya da baldıra inen kısım ise kabaca ikinci dörtgendir. Bu sebeple bu zaman diliminde dörtgen giysileri tüm koleksiyonunda olmasa bile birkaç koleksiyonda kullanan her tasarımcının zamanın ruhundan etkilendiğini söylemek mümkündür.

Kübizmin dönemin modasına etkisini incelerken Jeanne Lanvin, Jean Patou, Edward Molyneux, Madame Vionnet ve Coco Chanel'den bahsetmek gerekir.

Jean Lanvin (1867-1946) kızına tasarladığı giysilerin dikkat çekmesi ile ilk defa tanınmıştır. O zamana kadar çocuklar yetişkinlerin giysilerinin minyatür versiyonlarını giyerken Lanvin sayesinde sadece çocuklar için değil; moda tarihinde ilk defa genç kızlar için de farklı koleksiyonlar hazırlanmıştır. Tasarımları basit kesimler ve taze renklerden oluşmuştur. Kullandığı doğrusal ya da bir noktadan çıkıp yayılan süslemelerle beraber yansıttığı modern görüntülerde (Figür 10) Art Deco izlerini yakalamak mümkündür (<http://www.metmuseum.org/art/collection/search/82597>). Figür 11, Art Deco ve Kübizmin geometrik biçim anlayışını net olarak yansıtır. Gece için tasarlanan giysinin Art Deco desenleri siyah kumaşların yüzeye dikiş ile tutturulması ile oluşturulmuştur. Hem desenler geometrik motiflerden yaratılmış, hem de desenlerin sınırları ve giysi zeminine yerleştirilişleri esnasında üçgen ve dörtgen gibi geometrik biçimler öne çıkarılmıştır. Dönemin giysisinde ortadan kalkan bel hattı yerine geçen kalça hattı, siyah enine şerit ile vurgulanmıştır (<https://pinsndls.com/2012/07/23/fashion-in-black-white-part-iv-graphics/>). Kadın vücudu kıvrımlı ve organik yapısından uzaklaşarak dörtgenlerden oluşan, soyutlanmış ve yeniden yorumlanmış bir biçime ve silüete dönüşmüştür. Figür 12'deki gece elbisesi, giysinin artık temsili özelliğini yitirdiği, içyapısını yumuşak katmanlar arasında kısmen saklayıp kısmen gösterdiği, formunu yansıtmama amacını geri planda bıraktığı yeni tasarım anlayışını oldukça iyi yansıtan bir tasarımdır. Giysinin kupları hem yapıyı oluşturan yapısal çizgiler - ki burada çizgiler dikiş ile yaratılmıştır - hem de aynı zamanda giysinin estetik görüntüsüne etki eden dekoratif çizgiler ile birbirine bağlanmıştır. Kupların dar açılı doğrusal düzenlemeleri giysinin geometrik kompozisyonunu öne çıkarmaktadır. Bu geometri, giysinin yüzey biçimlerinde de algılanmakta ve farklı kumaş özellikleri ile daha da vurgulanmaktadır. Tasarımın üst kısmı beden formunu yansıtmak yerine saklamakta; alt kısmı da hem beden formunu hem de giysinin kendi formunu saklayacak biçimde serbestçe aşağı doğru sarkmakta; yani bir anlamda soyutlanmaktadır. Formun netliğindeki bu yok oluş kübist resimdeki figürlerin formların netliğinin arka planda kalması ve soyutlanması ile paralellik taşımaktadır.



Figür 10 Jean Lanvin,
Palto, 1927,
Pamuk ve Yün.



Figür 11 Jean Lanvin,
Elbise, 1924,
İpek ve Yün.



Figür 12 Jean Lanvin,
Gece Elbisesi, 1927,
İpek, Metal İplik.

Jean Patou (1880-1936) önceleri tenis sporcularına tasarladığı modern spor giysileri ile ünlenmiş olsa da sonraları Art Deco ve Kübizm etkisi ile yarattığı güçlü çizgiler, net ve temiz renkler ve geometrik biçimler ile öne çıktı (Seeling 1999: 68). Figür 13'teki giysi birbirini tekrar eden benzer kupların oluşturduğu hareketli bir yüzeyden oluşturulmuştur. Bu parçalar vücudun kavislerine birebir uymamakla beraber bel hattında daralmakta ve etek ucunda genişlemektedir. Büyükçe bir plili eteği andıran giysi, geometrik kuplarının yanı sıra kullanılan net ve açık koyu kontrastı ile ayrıştırılmış renkleri ile modern ve deneysel bir tarzı yansıtmaktadır. Dikine paralel çizgiler optik bir etki de yaratmakta ve bedeni olduğundan daha uzun bir biçimde şekillendirip soyutlamaktadır. Beden bir silindir olarak ele alınmış; ancak bu silindirin kavisli cephesi kübist bir anlayış ile geometrik parçalara bölünüp tekrar bir araya getirilmiştir.

Edward Molyneux (1891-1974) iyi kesimleri ve rafine zevki ile tanınan bir tasarımcıdır. Giysilerinin basit biçimleri onu hem modern hem de dönemi için çağdaş kılmıştır. Figür 14'teki tasarımı, dönemin geometrik, net çizgilere sahip, bedene belli bir formu dikte etmeyen, vücudu bir dikey silindir olarak algılayıp bu silindiri giydiren yaklaşımını net bir şekilde yansıtmaktadır. Bu net ve düz yüzeyler desen ile hareketlendirilmiş; aynı desenin tekrarı ve farklı yönlerde uzanışı ile üst üste katmanlar olduğu hissi yaratılmıştır.



Figür 13 Jean Patou,
Gece Elbisesi 1930, Krep.



Figür 14 Edward Molyneux,
Gece Elbisesi, 1926, İpek.

Madame Vionnet (1876-1976) aslen 1930'larda tasarladığı, vücut hatlarını verev kullanılan kumaşlar ile belli eden ve Holywood yıldızlarının giydiği masalsı, bedenden dökülen, yumuşak, drapeler ile vücudun üzerine "serilmiş" beyaz elbiseleri yaratan tasarımcı olarak bilinse de 1920'lerde tasarladığı giysiler dönemin ruhunu yansıtmak açısından önemlidir. Figür 15'teki gelinlik, kumaşın verev kullanılarak esnemesi, kavislenmesi ve kıvrılması sonucu beden hatlarını takip eder ve bir kuyruk ile yerle birleşir ve yatay düzlemde uzar. Giysinin yüzeyindeki parçalanmalar aynen kübist anlayışın figürleri parçalayıp soyutlaması ve sonrasında tekrar oluşturması gibi bedeni soyutlar ve bir araya gelerek bedeni tanımlar. Kübizmdeki figürlerin biçimine çok da odaklanmayan anlayışa paralel şekilde, tasarlanan giysinin de kendi biçimi çok net ve dikte edici değildir. Akışkan ve yumuşak malzemesi sayesinde onu giyinen bedenin biçimini alır; yani bedenin soyutlamasına mazur kalır. Yüzeyini ve kuplarını oluşturan geometrik biçimler giysinin kalıbına dair ipucu taşırlar. Kupları birbirine bağlayan noktalardaki çizgi elemanları hem yapısal hem de dekoratif anlamları ile giysinin kimliğinin önemli bir parçasıdır. Geometrik biçimlerin ve çizgi elemanlarının uzanışı bedene uzun bir görüntü vermekte ve onu bir anlamda soyutlayarak ifade etmektedir. Vionnet'in diğer tasarımı (Figür 16) ise geometrik motifler ve yüzey tasarımının yarattığı kübist hava bir yana, üst üste gelen katmanların yarattığı derinlik hissi ile de gene kübist tablolarının figürleri parçalarken yarattıkları buğulu ve muğlak derinliği anımsatmaktadır. Bu etki, Art Deco döneminde sıkça kullanılan daha saydam kumaşlar ile çok daha net bir şekilde yansıtılmaktadır. Tasarımda Japon yelpazelerinden esinlenilmiştir. Yelpaze, hem dönemin oryantalist etkilerine, hem de yüzeyindeki kırıklar ve geometrik yapısı ile kübist anlayışa referans vermektedir.



Figür 15 Madame Vionnet, *Gelinlik*, 1929, İpek.



Figür 16 Madame Vionnet, *Elbise*, 1925, İpek, Metal İplik.

Son olarak Coco Chanel (1883-1971), moda tarihinde modern kadını yaratan tasarımcı olarak anılır. Art Deco'nun önemli temsilcilerinden olan Chanel aynı zamanda dönemin sanatçıları ile yakın dostluklar kuran, onlar için kostümler tasarlayan (örneğin Rus sanat yönetmeni ve Ballets Russes'un kurucusu Sergei Diaghilev'in "Mavi Tren" Balesi ("Diaghilev and the Ballets Russes, 1909-1929 When Art Danced with Music" Sergi Kataloğu 2013: 13)), bazen onları manevi ve maddi olarak da destekleyen, bunların yanı sıra Bauhaus ekolüne ve Picasso'ya hayranlık duyan bir kişiydi (Seeling 1999: 301). Yansıttığı modern kadın görüntüsü, dönemin ruhu ile birebir örtüşmekteydi. Erkek çamaşırlarında kullanılan ve esnek örme bir kumaş olan jarseyi kadın dış giyimine taşıyarak esnek, basit, sade, dörtgen biçiminde, beden ile uyumlu, rahat ve şık tasarımlar yaratmıştı. Bu giysilerin, 19. yüzyılın kavisli ve abartılı kadın silüetleri göz önüne alındığında ne kadar farklı, yeni ve sıra dışı olduğunu görmek mümkündür. Chanel esnekliğin modern hayatın önemli prensiplerinden birisi olduğunu fark etmişti. Kadınların esnek giysiler içindeyken giysiyi unutup dünyanın kendisine konsantre olması gerektiğini düşünmekteydi (Seeling 1999: 99).

Chanel, özellikle Analitik Kübizme benzeyen bir tasarım anlayışı içerisinde rengi ve renk kromasını geri plana almıştı (Mackrell 2005: 133). Çoğunlukla da krem, beyaz ve siyah gibi nötr renkleri kullanıyordu. Başta inci kolyeler olmak üzere giysilerinde bolca aksesuar kullanmakla beraber giysilerinin formlarını oluşturan sade ve esnek dörtgenler onun tasarım dilini yansıtmaktaydı. Gündelik hayat için yarattığı jarseden hırka-etek takımları kadın bedeni üzerine rahatça oturmaktaydı. Hareket esnekliği sağlamak için dörtgen eteğe eklenen pliler ile eteğin yüzeyine ve strüktürüne gizli dörtgen katmanlar eklenmiş oluyordu (Figür 17). Chanel'in basit ve zahmetsiz şıklığı sebebi ile mucizevi

olarak nitelendirilen ve hala onun ismi ile anılan “küçük siyah elbise” tasarımı (Figür 18) dönemin giysilerinin dörtgen biçimini net bir şekilde yansıtır. En üst katmanına eklenen püsküller, tasarıma dikey biçimde eklenen çizgisel öğeler olarak giysinin çok katmanlı ve derinlikli algılanmasına yol açar. Bu püsküller beden hareket ettikçe salınır ve giysi üzerinde hem optik yanılsamaların hem de hareketli ve muğlak derinlik algısının oluşmasında rol oynar. Aynı derinlik ve muğlaklık algısı kübist resimlerdekine benzer biçimde Figür 19’daki elbisede de gözlemlenir. Saydam kumaş bedeninin üzerinden sarkarken ya da hareket halinde salınırken farklı siyah tonları ve kromalarının yanı sıra ön-arka plan ilişkileri yaratır.



Figür 17 Coco Chanel, *Takım*, 1928, Jarse Kumaş.



Figür 18 Coco Chanel, *Gece Elbisesi*, 1924-26, İpek.



Figür 19 Coco Chanel, *Gece Elbisesi*, 1925, İpek.

Moda tarihçisi Richard Martin, Kübizmin moda ya olan etkisinden bahsederken oy kullanan, spor yapan, otomobil ve hız ile tanışan ve modern toplumda statüsü yükselen kadının değişen bu koşullar sonucu kübist giysi formlarına yönelmesinin tek başına yeterli bir açıklama olmadığından; kübizmin o zaman kadar olan estetik algının tam tersine yönde yarattığı estetik uyarının modadaki bu değişimin asıl nedeni olduğundan bahseder. Bu çerçevede, modayı etkileyenin sadece Kübizm değil; Kübist kültür ve anlayış olduğunu söylemek mümkün olabilir (Martin 1999: 11-12, 16). Bir taraftan klasik sanat hala kabul görse de, zamanın ruhu kübizmin doğmasına olanak sağlamıştı; yani toplumda topluca yaşanan modern hayata geçiş hem sanatı hem de kadını ve modayı değiştirmişti.

SONUÇ

20. yüzyılın başı Avrupa'nın toplumsal, ekonomik, kültürel ve sanatsal anlamda büyük değişimler yaşadığı bir zaman dilimidir. 19. yüzyılın ortalarından itibaren oluşmaya başlayan modern sanatın, tüm hızı ve renkliliği ile yaratıldığı ve tartışıldığı bu dönemde, tasarım anlayışları ve giysi modası da dönemin ruhundan etkilenmiş; onu yansıtmıştır. Modern sanat akımlarından daha çok Kübizm ile ilişkilendirilen bu dönem dekoratif sanatlar açısından bakıldığında da Art Deco ismi ile tanımlanmaktadır. Avrupa'daki zenginlik ve teknolojik gelişmeler ile başlayan modern hayat algısı, özellikle 1. Dünya Savaşı süresince ve sonrasında kadının toplumsal rolünü de değiştirmiş; onu hayatın içinde çalışan, spor yapan ve önceki dönemlere kıyasla kendi kararlarını verebilen bir birey haline getirmişti. Savaş sırasında pratikleşen ve sadeleşen hayat pratikleri giysilere de yansımış; Art Nouveau anlayışının kavisli biçimleri ve ağır işlemleri bu yeni hayata uyumsuz olduğu için sadeleşmek durumunda kalmıştı. Kübizm, hem dönemin modern hayat anlayışının sanattaki yansımalarından biri olmuş; hem de kendisi bu modern anlayışı tüm toplumsal ve kültürel değerlerde geçerli bir hale getirdiği için dönemin aurasını pekiştirmişti.

Hem Kübizm hem de Art Deco dönemin sanat ve tasarım dilini büyük ölçüde tarif etmektedir. Kübizm, doğadaki figürleri üç boyuttan iki boyuta indirgemiş ve geometrik analizini yapmıştır. Birçok açıdan aynı anda figürü yansıtmak isterken onu parçalamış ve yeni bir bakış açısı ile tekrar oluşturmuştur. Böylece figürler biçimsel olarak oldukça soyutlanmıştır. Bu soyutlama resmin hacim, perspektif gibi unsurlarını ortadan kaldırırken rengi de arka plana atmıştır. Art Deco tasarımlarına giysi özelinde baktığımızda ise üç boyutlu, katı, yuvarlak, kavisli, statik ve abartılı biçimlerin yerini, üç boyutlu tanımlanan bedeni sarsa da göreceli olarak daha iki boyutlu hissedilen, yumuşak, akışkan, dörtgen, düz, çizgisel, sade ve basit biçimlerin aldığını söylemek mümkündür. Bu bahsedilen özelliklerin birçoğu kübist resimlerde de gözlenmektedir.

Moda tarihinin son üç yüzyılına bakıldığında, kadın figürünün küçük değişiklikler dışında genel olarak kavisler ve abartı silüetler içinde tanımlandığını söylemek mümkündür. Bu sebeple 20. yüzyılın başındaki bu modern kırılma sıra dışı, ezber bozan ve çok önemli bir gelişmedir. Toplum düzeni ve değerlerinin modernleşmesi ile buna bağlantılı olarak sanat ve tasarımın da anlam ve içeriğinin değişmesi; tüm bu unsurların bir arada dönüşmesi ve içselleştirilmesi ile sonuçlanmış ve sürekli hale gelmiştir. İlerleyen zamanlarda eski sanat ve tasarım anlayışlarına özlem ya da değişiklik ihtiyacı ile nostaljik dönüşler olsa da bu dönüşler genel olarak modern anlayış çerçevesinde olmuş; hiçbir zaman 20. yüzyılın ilk çeyreğinde gerçekleşen modern dönüşümün öncesine dönmemiştir.

KAYNAKLAR

- Antmen, Ahu. 2009. *İstanbul, Sanatçılardan Yazılar ve Açıklamalarla 20. Yüzyılda Batı Sanatında Akımlar*, İstanbul: Sel Yayıncılık.
- Battistini, Matilde. 2001. *ArtBook Picasso Sanata Adanan Bir Yaşam*, çev. Cemal Kaan Emek, Ankara: Dost Kitabevi.
- Hennessy, Dorling (ed.). 2012. *Fashion The Ultimate Book Of Costume And Style*, London: Dorling Kindersley.
- Lucie-Smith, Edward. 2004. *20. Yüzyılda Görsel Sanatlar*, çev. E. Kılıç, B. Kovulmaz ve O. Akınhay, İstanbul: Akbank Kültür Sanat Merkezi.
- Mackrell, Alice. 2005. *Art And Fashion The Impact of Art on Fashion and Fashion on Art*, London: Batsford.
- Martin, Richard Harrison. 1999. *Cubism And Fashion*, New York: The Metropolitan Museum of Art.
- National Gallery of Art. 2013. *“Diaghilev and the Ballets Russes, 1909-1929 When Art Danced with Music” Sergi Kataloğu*, Washington: National Gallery of Art.
- Robinson, Michael ve Rosalind, Ormiston. 2008. *Art Deco: The Golden Age of Graphic Art and Illustration*, London: Flame Tree.
- Seeling, Charlotte. 1999. *Fashion The Century Of The Designer 1900-1999*, Cologne: Könemann.
- Tortora, Phyllis G. ve Eubank, Keith. 2010. *Survey Of Historic Costume*, New York: Fairchild Books.

İnternet Kaynakları

- <http://www.metmuseum.org/art/collection/search/82597> (30/10/2016)
- <https://pinsndls.com/2012/07/23/fashion-in-black-white-part-iv-graphics/> (30/10/2016)

Görsel Kaynaklar

- Figür 1. https://ondinedecadierdeveauce.files.wordpress.com/2014/04/05861-george_braque_muse_e_imaginaire_maison_de_l_estaque_1908.jpg (10.10.2016)
- Figür 2. <https://www.tumblr.com/search/post%20impressionism%20through%20surrealism> (10.10.2016)
- Figür 3. <https://www.wikiart.org/en/fernand-leger/the-woman-with-the-armchair-1913> (10.10.2016)
- Figür 4. Robinson, M., Rosalind, O. 2008. *Art Deco: The Golden Age of Graphic Art and Illustration*. London: Flame Tree. s.82.

Figür 5. Robinson, M., Rosalind, O. (2008). *Art Deco: The Golden Age of Graphic Art and Illustration*, London: Flame Tree. s.81.

Figür 6. <http://www.metmuseum.org/art/collection/search/82607> (10.10.2016)

Figür 7. Fukai, A., Suoh, T., Iwagami, M., Koga, R., Nie, R. (2006). *Fashion A History From The 18th Century To The 20th Century Volume II: 20th Century*, Köln: Taschen. s.340.

Figür 8. <http://www.metmuseum.org/toah/works-of-art/2009.300.1289/> (12.10.2016)

Figür 9. <https://tr.pinterest.com/pin/73535406391952337/> (12.10.2016)

Figür 10. <https://lovinglifeandbeingabitch.files.wordpress.com/2013/01/1927b.jpg> (12.10.2016)

Figür 11. <https://lovinglifeandbeingabitch.files.wordpress.com/2013/01/1924a.jpg> (12.10.2016)

Figür 12. <http://www.metmuseum.org/art/collection/search/94705> (12.10.2016)

Figür 13. Fukai, A., Suoh, T., Iwagami, M., Koga, R., Nie, R. (2006). *Fashion A History From The 18th Century To The 20th Century Volume II: 20th Century*. Köln: Taschen. s.467.

Figür 14. Fukai, A., Suoh, T., Iwagami, M., Koga, R., Nie, R. (2006). *Fashion A History From The 18th Century To The 20th Century Volume II: 20th Century*. Köln: Taschen. s.438.

Figür 15. <http://www.metmuseum.org/art/collection/search/82563> (13.10.2016)

Figür 16. <http://www.metmuseum.org/art/collection/search/94705> (13.10.2016)

Figür 17. <http://theredlist.com/wiki-2-23-1185-1189-view-revolutionary-profile-gabrielle-chanel.html> (13.10.2016)

Figür 18. <http://theredlist.com/wiki-2-23-1185-1189-view-revolutionary-profile-gabrielle-chanel.html> (13.10.2016)

Figür 19. <http://theredlist.com/wiki-2-23-1185-1189-view-revolutionary-profile-gabrielle-chanel.html> (13.10.2016)