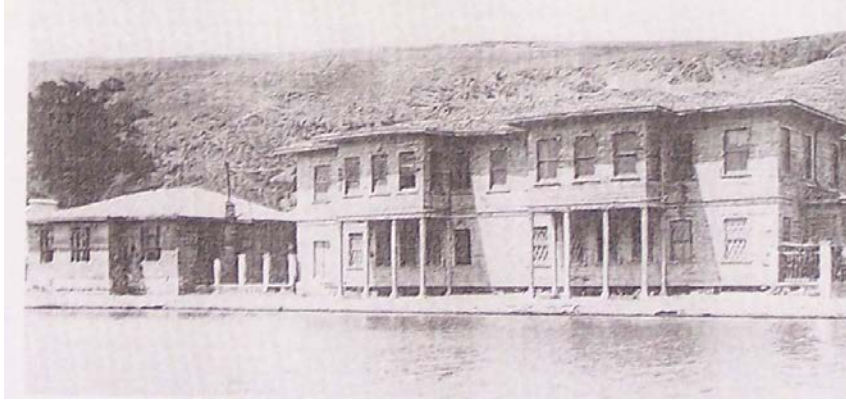


## İSLAM KENTLERİ VE KENTLEŞME OLGUSUNUN GELİŞİMİNDE BİR ODAK NOKTASI OLARAK TEKKELER\*

Mehmet ULUKAN\*\*



Şekil 1 Bahariye Mevlevihanesi, Eyüp<sup>1</sup>

### Özet

Kent ve kentleşme insanoğlunun var olması ile başlayan bir olgudur. Sosyal bir varlık olan insan, sadece kendi barınağını inşa etmekle kalmamış, içinde yaşayacağı yerleşimleri de dizaynetmiştir. Tekil barınağında fiziksel olarak ihtiyaç duyduğu mekanları oluştururken içinde yaşadığı yerleşimde de ortak ihtiyaç duyulan mekanları meydana getirmiştir. Hiç şüphesiz ilk insandan günümüze insanoğlunun gerek bireysel gerekse toplumsal olarak ihtiyaç duyduğu en önemli mekanizmalardan biri ise dindir. Her toplumda az veya çok etkisi görülen inanç olgusunun kentlerdeki somutlaşmış hallerini ise dini yapılar oluşturmaktadır.

\* Bu makale "Uluslararası Hikmet ve Medeniyet Algıları Bağlamında Şehir ve İslam Sempozyumu"nda (28-29 Eylül, 2012, Isparta) sunulan tebliğin gözden geçirilerek genişletilmiş halidir.

\*\* Y. Mimar, Araş.Gör., İstanbul Teknik Üniversitesi.

<sup>1</sup> Aksoy, P., Çamlıcalı Mehmed Efendi Tekkesi Restorasyon Projesi, İstanbul Teknik Üniversitesi FBE, Yüksek Lisans Tezi, 2007.

İslam kentleri İslami yaşamın kentsel ölçekteki yaşana birliğin birer sembolüdürler. Müslüman halkın yaşadığı bir kent ile diğer dinlere mensup insanların yaşadığı kentleri birbirinden ayıran yapıların başında dini yapılar gelir. Tekke yapıları da dini yapılar grubunun özellikle islam kentindeki önemli yapılarından biridir. Bu çalışmada tekke yapılarının kent dokusunda üstlendiği işlevler ve bunun önemi ile günümüzde ortadan kalkmaları neticesinde oluşturduğu eksiklik ele alınmaktadır.

**Anahtar kelimeler:** İslam, İslam kenti, şehir, tekke

## **THE CITIES OF ISLAM AND THE *TEKES* IN THE DEVELOPMENT OF URBANIZATION PHENOMENON AS A FOCAL POINT**

### **Abstract**

Urban and urbanization are a phenomenon that started with the existence of human beings. The man is a social being, not only built his own shelter, but also has designed to live in the settlements. Whereas creating places for the physical needs of single shelter in which he lived also gave rise to the common places are needed at settlement. As needs in the human being from the first man today one of the most important mechanisms is no doubt the religion both individually and socially.

In every society the embodiment in the urban of the effect of more or less of belief phenomenon is the religious buildings. Islamic cities are symbols of the feasibility of performing Islamic life in a scale of urban. Segregation from a city where the Muslim population people other cities where people of other religions is religious structures that one of the structures is at the beginning. Tekke structures are one of a group of religious buildings, especially in Islamic architecture, is one of the most important buildings in the city. In this study, the importance of functions and structures of tekkes in urban texture is inspected and the deficiency as a result of destroying of this structure is considered nowadays.

**Key words:** Islam, city of Islam, city, tekke

### **Giriş**

İlkel toplumlardan günümüze değişen ve gelişen fiziksel bir altyapı ve artan insan popülasyonu ile globalleşen dünya şartları altında şekillenen kentler, kimi zaman kontrollü ve planlı, kimi zaman da kontrolsüz, plansız, zaruretlere çerçevesinde az gelişmiş veya gelişmemiş ilkel şehirleri oluştururlar. Kuruluşları antik çağlara kadar uzanan kentlerde katmanlaşmaları görmek ve kentin gelişimini izlemek mümkündür. İstanbul, Hattuşaş, Truva gibi birçok kentimizde kent katmanlarına rastlamak mümkündür.

Şehir veya Kent Arapça da “Medine” kelimesi ile ifade edilmektedir.<sup>2</sup> Kelimenin kökenine bakıldığında “medeni” kelimesi ile aynı kökten geldiği ve Türkçe’imizde “medeniyet” olarak sıkça kullanılan ve gelişmişliği ifade eden bir kelime olduğu görülmektedir. Medine şehrinin özgün isminin “Yesrib” olduğu, fakat İslamiyet’in gelmesiyle medeniyete kavuşmanın bir neticesi olarak Medine ismini aldığı bilinmektedir. Günümüzde “şehir” veya “kent” kelimeleri ile ifade edilen bu kavramlardan Osmanlı’da daha çok Farsça’dan gelen “şehir” kelimesi tercih edilmiştir.<sup>3</sup>

Şehirlerin nasıl ortaya çıktıklarını tek bir sebep- sonuç ilişkisine indirgemek olanaksızdır. Kimi zaman tek bir yerleşimin büyüyerek bir kent oluşturmasıyla, kimi zaman önem atfedilen bir varlığın etrafında, kimi zaman salgın hastalıklardan kaçarak daha güvenli bir yer arayışı ile, kimi zaman da kent kurulmasının bizzat hakim bir güç tarafından irade edilmesi ile kentler kurulmuştur.<sup>4</sup> Anadolu kentleri birçok yönleri ile diğer coğrafyalardaki kentlere benzerlik arz etse de kendine özgü yönleri ile diğerlerinden ayrılmaktadır. Batı daki birçok kentin bir meydan ve bir meydana açılan cadde ve sokaklar oluşturmasına karşı Osmanlı kent dokusu daha küçük odaklı merkezler ve daha organik sokak ve cadde biçimlenişlerinden oluşmuştur. Osmanlı’dan günümüze gelindiğinde ise kentler tarihi kent merkezleri etrafında gelişmiş, modernite arayışları ve çağdaş mimari uygulamalarına bu tarihi kent merkezleri etrafından başlanılmıştır.

### İslam Mimarisi ve Kent Olgusu

İslam mimarisi “Kutsal Sanat”ın bir disiplini dir.<sup>5</sup> İslam mimarisi ve kenti’nden bahsedilirken esasen bu kutsal sanatı sadece cami, tekke, türbe gibi dini mimaride değil yaşamın tüm alanlarına ait biçimlenişlerinde görmek mümkündür. Tek bir Allah’a inanışın ifadesi olan tevhit anlayışı mimariye de yön vermiştir.<sup>6</sup> Batıda iddialı, gurur verici, ihtişamlı, insanı yücelten yapıların ve şehirlerin yerine İslam ülkelerinde batının tam tersine mütevazi, ihtişam ve debdebeden uzak, insanın faniliğini çağrıştıran, sade birer yapı olmuşlardır. En ihtişamlı kabul edilebilecek anıtsal camilere bile bakıldığında çağdaşı Batının dini mimarisinin yanında çok mütevazi yapılar oldukları görülmektedir. İslam düşünce ve akidesinin mimariye ve kentsel oluşuma yansımalarını işlevsel olarak da takip edebilmek olasıdır. Örneğin; erkek ve kadın mahremiyetine saygılı olarak evlerin tasarlanması bütün bir İslam Coğrafyası’nda özellikle de Osmanlı topraklarının tümünde

<sup>2</sup> <http://www.turkcesozlukler.com/ceviri.aspx?i=ar&uid=2&uad=Arap%u00e7a> erişim tarihi: 30.08.2012

<sup>3</sup> A.g.e.

<sup>4</sup> Özcan, K., Anadolu’da Selçuklu Kentler Sistemi ve Mekânsal Kademelenme, METU JFA 2006, Sayı:2 (23/2), Sayfa: 21-61

<sup>5</sup> Barkan, Ö.L., İstila Devirlerinin Kolonizatör Türk Dervişleri ve Zaviyeler,Vakıflar Dergisi, s. II, Ankara, 1942, sf. 279-304.

<sup>6</sup> Cansever, T., İslamda Şehir ve Mimari, İstanbul, 1997,

gözlenebilen bir yapıdır. Evler harem ve selamlık olarak tasarlanmış, dinen haram olan yabancı erkeklerin hareme girmesi engellenmiş, daha da ötesinde evlerin sokakla ve birbirleri ile olan ilişkilerine bile İslami yaşamın etkileri yansımıştır.<sup>7</sup> Dinen çok önem verilen komşuluk ilişkilerinin bir tezahürü olarak neredeyse birbiri ile iç içe geçmiş evlerden kurulu mahalle örgüsü İslam kentlerini diğer kentlerden ayıran farklılardan sadece biridir. Bu iç içeliğe rağmen aynı zamanda çok iyi korunabilen mahremiyet ise üzerinde ayrıca durulması gereken konulardan biridir.

Tek yapı ölçeğinden kent ölçeğine varıncaya kadar inancın etkilerinin izini sürmek olasıdır. Bunun da ötesinde İslami mimarinin biçimlenişini yapım tekniği ve hatta yapım malzemesine kadar götürebilmek mümkündür. Avrupa da zaman zaman değişen akım ve düşünce sistemlerine bağlı olarak farklılaşan mimaride malzeme kullanımı, örneğin; Gotik bir yapıda taşın doğal yapısı ve karakteri kaçınılması, saklanması gereken bir şey olarak anlaşılmıştır. Bu bağlamda kiliselerin karanlık olarak inşa edilmeleri ve gölge oyunları ile taşın doğal yapısının gizlenmeye çalışılmasına karşılık, İslam mimarisinde aynı malzeme bütün doğasıyla kaçınılmadan, abartılmadan özgün işlevi neyse o şekilde kullanılmıştır. Bu da yapının malzemesine ve tekniğine bir kutsiyet atfedilmemesinin bir İslam akidesinin gereği olduğunu ifade etmektedir. Kentlerde ise organik sokaklar, birbiri ile saçakları neredeyse değecek kadar yakın inşa edilen evler, sokaktan dış duvarla ayrılan iç bahçeler<sup>8</sup>...hepsi aslında İslami düşünce ve yaşantının kente yansıyan birer örnekleridir.

### **Osmanlı Kenti ve Tekke**

Osmanlı kentlerinin biçimlenişlerinde genelleştirme yapılabilecek bir homojen yapıdan bahsetmek olanaksızdır. Osmanlı'da fetihler sonucu ele geçirilen şehirler var olan zenginlikleri ile muhafaza edilmiş, kendine ait tarihsel sürecin izler taşıyan kent dokuları ise gereksinimlere bağlı olarak şekillendirilmiştir. Örneğin İstanbul'un fethinden sonra İslamlaşan ve "İslambol" adını alan "Konstantiniyye", kent halkının yaşamlarına, hak ve özgürlüklerine saygı duyularak ancak Müslüman halkın da kimi zaman Anadolu'nun diğer şehirlerinden getirilmesi ile Türk-İslam kenti haline getirilmesi, var olan kültürler ile yeni gelen kültürün kaynaşması oldukça başarılı bir şekilde uygulanmıştır. Hakim zümre olan Müslüman Osmanlı halkının ibadet gereksinimini karşılamak amacıyla, yoğun olarak kullanılmayan kilise ve manastırlardan bazıları cami haline getirilmiş, ve şehrin en güzel yerleri olan mekanlar ya askeriye ya da tarikat mensuplarına verilmiştir. Aya-Marina manastırının Baba Haydar dervişlerine verilmesi örnek olarak gösterilebilir. Müslüman halk daha çok "Sur İçi" ve sonraları Eyüp bölgelerinde yoğunlaşmış, gayri Müslim halk ise gündelik yaşantısına devam etmiştir. Galata- Pera, Sarıyer,

<sup>7</sup> Demirci, M., <http://dergi.altinoluk.com/index.php?sayfa=yillar&MakaleNo=d202s044m1>, erişim tarihi: 25.08.2012

<sup>8</sup> Cansever, T., İslam Şehirlerinin Fiziki Yapısı, Yılmaz Can, Ankara, 1995

Boğaziçi, Pangaltı, Şişli gibi bölgelerde Müslüman popülasyonu son yüzyıla kadar oldukça az olmuş, buralar gayri Müslüm halk ve azınlıklara bırakılmıştır.<sup>9</sup>

Aynı gelişimi Anadolu'da ki birçok kentte de görmek mümkündür. Orta Asya'dan göç ederek Anadolu ya gelen Türkler göç ettikleri coğrafyaların da zenginliklerini beraberinde getirmişlerdir. Horasan, Maverâ-ün Nehir, Acem-i Irak, Hint gibi kültürlerin ve bu ülkelerdeki İslami düşünce çeşitliliği ile Anadolu da karşılaşılın Roma- Yunan kültürlerini birleştirmeyi başarmışlardır. Bu sentez neticesi ile diğer coğrafyalardaki İslami düşünce ve anlayışları daha açık fikirli bir Türk- İslam modelini oluşturmuştur.<sup>10</sup> Fethedilen kentlerde Türkleştirme, İslamlaştırma faaliyetlerinin izleri görülebilmektedir. Bu noktada dikkate alınması gereken kurumlar ise fethedilen veya fetih öncesi buralarda kurulan tekke yapılarıdır. İstanbul'da gayri Müslim halkın yoğun olarak yaşadığı Galata ve Pera da Galata Mevlevihanesi başta olmak üzere birçok tekke yapısının olduğu görülmektedir. Bu bölgedeki tekkelerin varlığı tıpkı diğerlerinde olduğu gibi fetih öncesi yerleşik halkın fethi hazırlanması, yani bir nevi silahsız öncü kuvvetler ile halkın gönülünün fethedilmesidir. Anadolu ya gelen ilk Türklerin "alperenler" adıyla anılan "erenler" yani tekkeye mensup dervişler olduğu bilinmektedir.<sup>11</sup> Aynı işleyişi Osmanlı'nın ulaştığı birçok coğrafyada görmek mümkündür. Nitekim Balkanlarda halen varlığını sürdüren tekke yapıları buralara fetih öncesi veya fetihler ile birlikte dervişlerin geldiğini gösteren iyi birer örnektir.<sup>12</sup> Yeni fethedilen topraklarda veya ordunun gideceği güzergahta kurulan tekkelerin halkın İslamlaşması adına üstlendiği misyonun yanında kentsel işlevler yüklediklerini de görürüz. Viranelik, terk edilmiş yerleri iskan etmek, kırlarda, emniyet ve konaklama görevi ifa etmek, ıssız ve korkulu yerlerde, özellikle hudutlarda gözetme görevi yapmak, ticaret ve seyahat yolları üzerinde gelip geçen kişi veya gruplara, Allah rızası için çeşitli kolaylıklar sağlamak bu işlevlerden sadece birkaç tanesidir.

Sonraları güçlü bir devlet haline gelen Osmanlı Devleti'nde, kent merkezlerinde sayısı artan tekke yapıları, İslami düşüncenin bir bakıma kente yansması, kentin maneviyat merkezleri olarak görülebilir. Osmanlı kentinin şekillenmesinde tekkelerin rolü göz ardı edilemeyecek bir gerçektir.<sup>13</sup>

<sup>9</sup> Özcan, K., Anadolu'da Selçuklu Kentler Sistemi ve Mekânsal Kademelenme, METU JFA 2006, Sayı:2 (23/2), Sayfa: 21-61

<sup>10</sup> Özcan, K., A.g.e.

<sup>11</sup> Kaya D., Sivas'ta Yatmakta Olan Horasan Merkezli Anadolu Erenleri, [http://turkoloji.cu.edu.tr/ALK%20EDEBIYATI/dogan\\_kaya\\_sivas\\_anadolu\\_erenleri.pdf](http://turkoloji.cu.edu.tr/ALK%20EDEBIYATI/dogan_kaya_sivas_anadolu_erenleri.pdf), erişim tarihi: 23.08.2012

<sup>12</sup> Barkan, Ö.L., İstila Devirlerinin Kolonizatör Türk Dervişleri ve Zaviyeler, Vakıflar Dergisi, s. II, Ankara, 1942, sf. 279-304.

<sup>13</sup> Barkan, Ö.L., a.g.e.

Osmanlı kentleri ile batı kentlerinin karşılaştırmasında; Batıda Kilise-meydan akslı kent oluşumuna karşılık Osmanlı kentinde Cami-küçük meydan aksının geldiği daha önce de zikredilmişti. Ancak bu karşılaştırmada Batıda görülen kent meydanı- kültür- sosyal yaşam oluşumuna Osmanlı kent odağını oluşturan Cami ve cami meydanları örtüşmezler. Günümüz işlevine göre geçmişte daha işlevsel oldukları şüphe götürmeyen camilerin sosyo-kültürel faaliyetleri, halk ile daha sağlam kaynaşmaları aslında tekkelerce yerine getirilmiştir. Bazen bir cami ile de bütünleşen tekkeler maneviyat ve gündelik yaşamın birleştiği mekanlar olagelmıştır. Bu yönüyle de günümüzdeki tekke anlayışından oldukça farklılık arz eden birer kurumduurlar.

#### **Kentin Odak Noktası Olarak Tekkeler**

Batıda tamamen bireyselliği ve egoizmi yansıtan mimarinin aksine komşusu ile hemhal, bir elin parmakları gibi dizilmiş mütevazı sivil mimari hem malzemeleri hem biçimlenişleri hem de kent dokusu ile ilişkileri ile İslami düşünce ve hikmet ufkunun birer iz düşümü olmuşlardır. Uzun ömrü ve bitmez tükenmez arzu ve emelleri temsil eden taş malzeme yerine kullanılan ahşap, kerpiç gibi kısa ömürlü ve ucuz malzeme bir bakıma insanın da fani olduğunu hatırlatan, hayatın gelip geçiciliği hatırdan çıkartmayan mimari malzemelerdir<sup>14</sup>. Bu bağlamda İslami düşünce ve tevhid anlayışının diğer inanç sistemlerinden farklarından biri; inancın hayata kolayca geçirilebilmesi ve körü körüne bir inanış ve ezberciliğe dayanan değil, aksine anlama, kavrama, fikir geliştirme ve çözümlenme tabanlı olmasıdır ki; bu da herhalde İslami düşüncedeki “hikmet” kavramının bir yansıması olsa gerektir. Binaenaleyh bir bütün olarak küçük birer kentçik olarak tarif edilebilecek tekke yapıları da günlük yaşantıda görülen bütün bu İslamiliği ve hikmeti özünde barındıran yapılardır.<sup>15</sup>

Tasavvuf; yaşam şekli olarak ortaya çıkıp tarikat biçiminde teşkilatlanmaya başladıktan sonra, önceleri ribat, daha sonraları hankah, tekke ve zaviye olarak isimlendirilen müesseseler kurularak faaliyetlerini organize etmeye başlamışlardır.<sup>16</sup> Tekke; sözlük anlamı itibarı ile “dayanma, dayanacak yer” manalarına gelmekte,<sup>17</sup> günümüz kullanımında ise “cami ve mescitler dışındaki tarikat zikir, ayin ve sohbetlerin yapıldığı binalar”ı ifade etmektedir.<sup>18</sup> Osmanlı’da bahsi geçen kullanımların tekke yapılarındaki farklılıklara işaret ettiği de unutulmamalıdır. Örneğin; “gülşenihane, kadirihane, kalenderhane ve mevlevihane” yapının belirli bir tarikata veya zümreye ait olduğunu, “âsitâne” ve “zâviye” ise

<sup>14</sup> Turgut Cansever, *İslam’da Şehir ve Mimari*, İstanbul, 1997

<sup>15</sup> Kara, M., *Din Hayat Sanat açısından Tekkeler ve Zaviyeler*, İstanbul, 1990

<sup>16</sup> Gölpınarlı, A., 2000. *Tasavvuf*, Milenyum Yayınları, İstanbul.

<sup>17</sup> Özalp, A., 2003. Şamil İslam Ansiklopedisi, [www.sevde.de/islam\\_Ans/T/46.htm](http://www.sevde.de/islam_Ans/T/46.htm), erişim tarihi: 24.10.2004

<sup>18</sup> Sofuzade, S.H., 1975. *Nuhbet-ül Adab*, Salah Bilinci Kitapevi, İstanbul

yapıların, bağlı buldukları tarikat içindeki statülerini ifade eder.<sup>19</sup> Tekke ifadesi ise daha genel bir kullanım olup küçük veya büyük kompleks ya da tek bütün tarikat yapılarını kapsayan bir kelimedir.<sup>20</sup> İlk tekkenin yapımının 7. ile 8. yüzyıllar arasında, İslam düşünce ve etnografik yapının çeşitlenmesi ve farklılaşması sonucu insanları öze, hakikate yönelmeye çağıran birer kurum olarak önemlerinin arttığı ve yaygınlaşmaya başladığı görülmektedir.<sup>21</sup> Devlet idaresinin baskı ve zulme dönüştüğü karışık bir dönemde İslami düşünce ve anlayışta da insanlar arasında çekişmeler yaşanmış, imani düşünceyi Hz. Peygamber zamanındaki şekliyle muhafaza ve insanı ruhun kemalatına ulaştırma adına dünyevi bağlardan uzaklaştırmayı yol ve prensip haline getiren tekkeler giderek artan bir ilgi ve alakaya sahne olmuştur. Tekkede “nefis” denilen insan ruhunun kötülüğü emreden yönleri ve karakterindeki olumsuzlukları terbiye etme, insani mükemmeliyete iman ve ibadet ile ulaştırma amacı güdülmüş, bu amaç ve bu amaca götüren tekke faaliyetleri zamanla Müslüman halk tarafından çok rağbet görmüş bunun neticesinde de tekkeler İslam coğrafyasının en ücra köşelerine kadar yayılmıştır. Tekkeler bu faaliyetlerinin yanında dinin yayılmasında da büyük rol oynamış, dinin özü ile insanın erişmesi gereken kemalat ufku buralarda birleşmiş, bunun sonucunda ise ruh inceliğinin bir tezahürü olan, sanat, musiki gibi sanatlar da tekkelerde icra edilmiştir. Tekkelerin kapatıldıkları 20. Yy başından günümüze kadar varlığını sürdürebilen tekke musikisi giderek artan ilgi ve alaka ile hala vazgeçilemeyen sanat eserleridir. Bir İslam kenti olan İstanbul’da kapatılmaları öncesi sayıları 300’leri geçen tekkeler, sadece zikirlerin icra edileceği mekanlar olmamış, bunun yanında bulunduğu bölgede günümüz kentlerindeki kültür merkezlerinin üstlendiği rolleri de üstlenen birer merkez olmuşlardır<sup>22</sup>. O dönemde kentin merkezinde veya kırsalda faaliyetlerini sürdüren bir Tekke aynı zamanda;

- Bir ibadet mekanı,
- Okuma, yazma ve dini ilimlerin öğretildiği, İslam büyüklerinin eserlerinin talim edildiği bir nevi mektep,
- Din büyüklerinin dini, ilmi ve edebi konularda sohbet ettikleri bir ilim meclisi,
- Misafirlerin ücretsiz ağırlandığı bir misafirhane,
- Hastaların, sakat, düşkün ve çaresizlerin barındırıldığı, bakımlarının yapıldığı bir tür darü’l-aceze,
- Fakirlere, yoksullara ve ihtiyaç sahiplerine yiyecek dağıtılan bir çeşit imaret,

<sup>19</sup> Tanman, M.B., Osmanlı Mimarisinde Tarikat Yapıları / Tekkeler, Türkler Ansiklopedisi C.12 Sayfa:149-161.

<sup>20</sup> Tanman, M.B., a.g.e.

<sup>21</sup> Kara, M, A.g.e,

<sup>22</sup> Gölpınarlı, A., 2000. Tasavvuf, Milenyum Yayınları, İstanbul

- Haber alınıp haber ulaştırılan, özellikle Osmanlı döneminde halkın ihtiyaç ve şikayetlerinin idari makamlara, idarenin isteklerinin de halka iletildiği bir meclis,<sup>23</sup>

- Zamanın önemli eserlerini bulunduran bir kütüphane,

- Gençlerin spor yaptığı ve çeşitli spor eğitimlerinin verildiği bir çeşit spor ve gençlik teşkilatı, helal sınırı içinde eğlenme yeri,

Ve en temel işlevi olarak;

- Ruhun terbiye edilmesi amacıyla inziva mekanlarını barındıran yapılarıdır.<sup>24</sup>

Tekkeler, fetih sonrasında çoğunlukla hayırlarını ebedileştirmek ve topluma faydalı olacak işleri yaygınlaştırmak isteyen gönüllüler tarafından inşa ettirilmiş, işleyişini finanse etmesi için de çok zengin vakıflara bağlanmışlardır.<sup>25</sup> Tekkenin yapımını üstlenen şahıs diğer hayır kurumlarında olduğu gibi, aynı zamanda bir de vakıf kurarak tekkeye bağlamış, böylece tekkenin işleyişi esnasında karşılaşılabilecek maddi külfetler devlete külfet olmaksızın baştan çözülmüştür. Osmanlı'nın son dönemlerinde padişahların yoğun ilgilerinin gözlendiği tekke yapıları maddi destek gerektiren faaliyetlerini devam ettirmekte zorlanmamış, hatta mimari olarak da daha gösterişli yapılar inşa edilmiştir. (Örneğin; Beşiktaş Ertuğrul Tekke Şazeliyye tekkesi.) (Şekil 2)



Şekil 2. Ertuğrul Tekke, Beşiktaş. Restorasyon Sonrası.<sup>26</sup>

<sup>23</sup> Kara M., Din Hayat Sanat açısından Tekkeler ve Zaviyeler, İstanbul, 1990

<sup>24</sup> Kara M., Tasavvuf ve Tarikatlar Tarihi, Dergah Yayınları, İstanbul, 1999

<sup>25</sup> Beyoğlu, S., 2003. Milli Mücadele ve Özbekler Tekkesi, <http://www.uzbekistanerk.org/Erkinfo1806032tr.htm>.

<sup>26</sup> <http://gursoygrup.com.tr/haber/index.php/istanbula-gorevimizi-yaptik.html> erişim tarihi: 20.08.2012



Bir İslam kenti olan İstanbul’da ve benzer olarak Anadolu kentlerinde bahsi geçen sosyo-kültürel ve dini faaliyetlerin gerçekleştiği Tekke yapıları İslam toplumunun birer fenomeni haline gelmişlerdir. Kent dokusunun herhangi bir noktasında inşa edilebilmeleri, yapıların gösterişten uzak ve çok sade yapılar olmaları, devlet erkani ve hayırsever vatandaşlar tarafından sübvansede edilmeleri Cumhuriyetin ilanı sonrası kapatıldıkları 1925’li yıllara kadar kent içinde giderek artan bir sayıya ve ilgiye ulaşmasına neden olmuştur. Kapatılmaları sonrası uzun zaman bakımsızlık ve ihmaller sonucu birçoğunun yok olmasına rağmen bugün Anadolu’nun hemen her köşesinde geride kalan tekke örneklerden birini bulabilmek mümkündür.

Resmi olarak kapatılmalarının ardından ifa ettiği işlevler de dağılarak yok olan tekkeler, yapıları itibarı ile çok sade gösterişsiz ve basit malzemelerden yapıldıkları için anıtsal yapı olmamışlardır. Bu nedenle kapatılmalarının ardından çoğunun yıkılarak yok edilmesi, içlerindeki değerli eserlerin ya talan edilip ya da yok pahasına satılmalarına sebep olmuştur.<sup>27</sup>

Faaliyetlerini yoğun bir şekilde devam ettirdikleri 17.yy dan 20. Yy a kadar kent dokusunda islami akidenin yoğun olarak yaşandığı mekanlar olan tekkeler, en başta iman ve tevhid düşüncesinin insanlara en güzel şekilde öğretildiği birer kurum olmuşlardır. Batılı bir düşünürün ifadesi ile “Osmanlı döneminde tekkeler, halkın dinin tadını çıkardığı yerler” haline gelmiştir.<sup>28</sup> Zikir ve sohbet meclisleri ile Yüce Yaradana iman ve ibadetin zikir ile talim edildiği, Hz. Peygamberden öğrenilen pratiklerin ise yaşama geçirildiği, bu talim ve terbiye sonucunda latifleşen, imanı inancı pekişen insanların ruh güzelliklerine ev sahipliği yapan tekkeler, icra edilen sanatlar ile de bulunduğu sokak, mahalle ve semti güzelleştiren birer odak yapı haline gelmişlerdir.<sup>29</sup> En güzel hat sanatları, en nadide ebru çalışmaları ve eşsiz musiki besteleri bu kurumlarda bu yapılarda icra edilmiştir. Günümüzde sanılanın aksine devlet ile problemi olmayan ve millet ile devletle iç içe olan tekkeler, dünya menfaatinin elde edilmeye çalışıldığı yerler değil, aksine elde edilen bir dünya menfaatinin dahi toplum ile paylaşıldığı yerlerdir.<sup>30</sup> İslami düşüncenin bütün bir toplumca kabul gördüğü dönemlerde kent dokusunun insanı kalp ve ruhun zirvelerine taşıyan birer menfezi olan tekkeler, sosyal yapıyı her aşamada terbiyesi altına alan mekanizmalar olmuştur.<sup>31</sup> Her an aksiyon içinde olmayı arzu eden bir genç buralarda spor ile de meşgul olmuş (örn; okçular tekkesi), dini bilgi ve terbiye

<sup>27</sup> Ulukan, M., Eyüp Afife Hatun Tekkesi Restorasyonu Projesi, Basılmamış Yüksek Lisans Tezi, İstanbul Teknik Üniversitesi FBE, 2004

<sup>28</sup> Özköse, K., Şehir ve Tekke, <http://rumimevlevidegisi.blogcu.com/sehir-ve-tekke/3428459>, erişim tarihi: 31.08.2012

<sup>29</sup> Kara, M., Din Hayat Sanat açısından Tekkeler ve Zaviyeler, İstanbul, 1990

<sup>30</sup> Özköse, K., Şehir ve Tekke, <http://rumimevlevidegisi.blogcu.com/sehir-ve-tekke/3428459>, erişim tarihi: 31.08.2012

<sup>31</sup> Kara, M., a.g.e, İstanbul, 1990

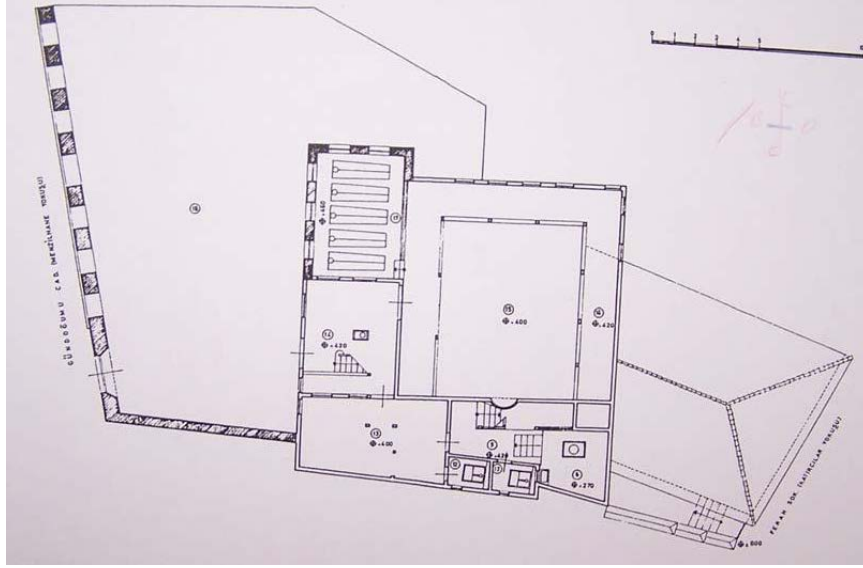
ile terbiye olmak isteyenler buralarda terbiye olmuş, aç kalan doyurulmuş, evsiz kalan barındırılmış, mesleği olmayan meslek sahibi yapılmış, sohbet arzu eden buralarda sohbeta doymuştur.<sup>32</sup> Osmanlı döneminde bütün bu sayılan işlevlerin yanında kentin güven ve huzurunun devlet otoritesince tekkeler vasıtasıyla sağlandığını görmek da şaşırtıcı olmasa gerek. Resmi kayıtlara da giren Niğbolu'nun Totrakan mevkiinde etraftaki cahil halk ve kaba insanların terbiyesi görevi devlet tarafından burada kurulu Yahya Bey Tekkesine verilmiştir.<sup>33</sup>

Tüm bu faaliyetleri ile İslam kentinin vazgeçilmez yapıları haline gelen tekkeler, kapatılmalarının ardından istisna olarak çok az bir kısmı gayri resmi olarak dini ritüellerini yerine getirmiş (zikir ve sohbet gibi), ancak toplumsal olgu haline gelen sosyal faaliyetlerine son vermek zorunda kalmışlardır. Çayın kahvenin en güzelinin yapıldığı tekkelerin yerini, günümüzde kirin, pasın, kumarın, boş söz ve boşa harcanan vaktin mekanı haline gelen olan kahvehaneler, kıraathaneler almıştır. Fakirin doyurulduğu, misafir edilip bakım görünümünün yapıldığı bu kurumların yerini, mahalle arası birkaç parça yiyecek dağıtan belediye kamyonları almış, evsiz yurtsuz olanlar sokakların sakinleri haline gelmiştir. Yaşlıların, kimsesizlerin, acizlerin barındığı darül-aceze günümüzde tekkelerden devraldığı bu yükü taşıyamamaktadır. Listeyi uzatmak mümkündür, ancak en parlak dönemini yaşadığı Osmanlı'nın son dönemlerinde tekke birçok işlevleri ile şehrin yapısında vazgeçilmez roller üstelenmişlerdir. Çoğu itibarı ile birer külliye olan tekke yapıları mescidi, türbesi, meşrutası, derviş hücreleri, hamamı ve mutfağı ile islam kentinin vazgeçilmezleridir. Kapatılmalarının ardından arazi talanlarına sahne olan tekkelerin bu kompleks yapıları da (şekil 3) parçalanmış olan tekkelerin günümüzdeki restorasyon çalışmalarında özgün halleri ile yeniden ihya edilmeleri zordur. Bahçesindeki yatırların bulunduğu alanlara yeni binaların yapıldığı bir tekkenin özgün hali ile restore edilmesi bu binaların yıkılması ile mümkündür ki bunun için de uzayıp giden resmi prosedürlere ihtiyaç vardır.

---

<sup>32</sup> Barkan, Ö.L., a.g.e.

<sup>33</sup> Kara, M., a.g.e, İstanbul, 1990



Şekil 3. Rıfai Tekkesi Plan Şeması.<sup>34</sup>

### Sonuç ve Değerlendirme

Günümüz kentlerinde tekkelerin üstlendikleri fonksiyonları bütüncül olarak üstlenecek yapı ve yapı gruplarına ihtiyaç vardır. Kahvehaneleri, oyun ve atari salonlarını, sokak yaşamını “hikmet” ve “marifet” ile birleştiren tekke yapılarının ortadan kalkmasının oluşturduğu boşlukları mimar ve kent tasarımcılarının yeniden ele almasında yarar vardır. Ancak İslam şehrinin, vazgeçilmez yapılarından olan tekkelerin kapatıldıkları zamandaki halleri ile tekrar ihya edilmeleri ve hayata geçirilmeleri hem mümkün değil, hem de gereksizdir. Zamanında icra ettikleri vazifelerinden örnek alacağımız bu yapıların çağdaş kent planlamasında ve uygulamalarında yerine konulabilecek benzer işlev ve yapıdaki kurum ve kuruluşların tasarlanması toplumsal bir ihtiyaçtır. Özünden ve aslından uzaklaşarak, boşluğa ve hikmetsizliğe açılan kahvehaneler, atari ve oyun salonlarının yerinin, insanın hikmet ile doyuma ulaştığı mekanlar ile birleştirildiği bütüncül yapılara, manevi donanım için gerekli altyapıya sahip, fakire ihtiyaç sahibine kucak açan şefkat mekanlarına, ibadet, sohbet, muhabbet, sanat ve ilim tahsil edilen böylesi yapılara, gelecekte de tüm dünya ülkeleri ve insanları tarafından ihtiyaç duyulacağı bir gerçektir. Yerine getirdikleri faaliyetlerden bir kısmını yeniden icra edebilecek bu yapılar da değerlendirilerek, kanun ve yönetmeliklere de uygun olarak çağdaş halleri ile çağdaş kent ve mimaride yeniden ele alınmaları var olan zenginliğin

<sup>34</sup> Aksoy, P., A.g.e

yeniden kazanımı olacaktır. Bu şekilde kent yaşamının sosyal yaralarına da bir nebze çözüm bulunabileceği de hatırdan çıkarılmamalıdır.

### KAYNAKÇA

- Aksoy, P., Çamlıcalı Mehmed Efendi Tekkesi Restorasyon Projesi, İstanbul Teknik Üniversitesi FBE, Yüksek Lisans Tezi, 2007.
- Ananda K. Coomaraswamy, Christian and oriental Philosophy of Art, Dover Publication, New York.
- Barkan, Ö.L., İstila Devirlerinin Kolonizatör Türk Dervişleri ve Zaviyeler, Vakıflar Dergisi, s. II, Ankara, 1942, sf. 279-304.
- Beyoğlu, S., 2003. Milli Mücadele ve Özbekler Tekkesi, <http://www.uzbekistanerk.org/Erkinfo1806032tr.htm>.
- Cansever, T., İslam Şehirlerinin Fiziki Yapısı, Yılmaz Can, Ankara, 1995,
- Cansever, T., İslamda Şehir ve Mimari, İstanbul, 1997,
- Demirci, M., <http://dergi.altinoluk.com/index.php?sayfa=yillar&MakaleNo=d202s044m1>, erişim tarihi: 25.08.2012
- Gölpınarlı, A., 2000. Tasavvuf, Milenyum Yayınları, İstanbul.
- Halil İnalçık, İstanbul: Bir İslam Şehri, İslam geleneğinden Günümüze Şehir ve Yerel Yönetimler, C:2 sayfa:320, İstanbul, 1996
- İşın, E., 1994, “Tarikatlar” maddesi, Düünden Bugüne İstanbul Ansiklopedisi, Cilt 7, s: 213-217
- Kara, M., Din Hayatı Sanatı Açısından Tekkeler ve Zaviyeler, İstanbul, 1990
- Kara, M., Tasavvuf ve Tarikatlar Tarihi, Dergah Yayınları, İstanbul, 1999
- Kaya, D., Sivas'ta Yatmakta Olan Horasan Merkezli Anadolu Erenleri,
- Kemikli, B., 2002, “Bir Milletın Rûhî Serencâmı: Türk Tasavvuf Edebiyatı” makalesi, Türkler (ed. H. Celal Güzel, Kemal Çiçek, Salim Koca), cilt 5, s: 881
- Sofuzade, S.H., 1975. Nuhbet-ül Adab, Salah Bilinci Kitapevi, İstanbul.
- Özalp, A., 2003. Şamil İslam Ansiklopedisi, [www.sevde.de/islam\\_Ans/T/46.htm](http://www.sevde.de/islam_Ans/T/46.htm), erişim tarihi: 24.10.2004
- Özcan, K., Anadolu'da Selçuklu Kentler Sistemi ve Mekânsal Kademelenme, METU JFA 2006, Sayı:2 (23/2), Sayfa: 21-61
- Özköse, K., Şehir ve Tekke, <http://rumimevlevidergisi.blogcu.com/sehir-ve-tekke/3428459>, erişim tarihi: 31.08.2012
- Tanman, M.B., 1994, “Tekkeler” maddesi, Düünden Bugüne İstanbul Ansiklopedisi, Cilt 7, İstanbul, s: 236
- Tanman, M.B., Osmanlı Mimarisinde Tarikat Yapıları / Tekkeler, Türkler Ansiklopedisi, C.12 Sayfa:149-161

Ulukan, M., Eyüp Afife Hatun Tekkesi Restorasyonu Projesi, Basılmamış Yüksek Lisans Tezi, İstanbul Teknik Üniversitesi FBE, 2004.

**Url1**

<http://www.turkcesozlukler.com/ceviri.aspx?i=ar&uid=2&uad=Arap%u00e7a>  
erişim tarihi:30.08.2012

**Url2**

[http://www.tdk.gov.tr/index.php?option=com\\_gts&arama=gts&guid=TDK.GTS.5059a72768a438.62049174](http://www.tdk.gov.tr/index.php?option=com_gts&arama=gts&guid=TDK.GTS.5059a72768a438.62049174), erişim tarihi:30.08.2012

**Url3**

[http://turkoloji.cu.edu.tr/HALK%20EDEBIYATI/dogan\\_kaya\\_sivas\\_anadolu\\_erenl\\_eri.pdf](http://turkoloji.cu.edu.tr/HALK%20EDEBIYATI/dogan_kaya_sivas_anadolu_erenl_eri.pdf), erişim tarihi: 23.08.2012

**Url4**

<http://gursoygrup.com.tr/haber/index.php/istanbula-gorevimizi-yaptik.html> erişim tarihi: 20.08.2012