

EMPATİ KURMA BECERİSİ İLE SOSYOMETRİK STATÜ ARASINDAKİ İLİŞKİ

Dr. Üstün DÖKMEN*

GİRİŞ

Empati (empathy) kavramı, başlangıçtaki bazı olumsuz eleştirilere bağmen, bugün artık psikolojide vazgeçilmez bir yere sahiptir. Günümüzde birçok psikoterapi yaklaşımında, özellikle danışandan hız alan terapide, terapistin/danışmanın, hasta/danışan ile empati kurması, terapi sürecini olumlu yönde etkileyen en önemli faktörlerden birisi sayılmaktadır. Bu yüzden, psikoterapi ortamında empatinin yeri ve önemi konusunda çok sayıda araştırma yapılmıştır. Kanımızca, bu tür araştırmaların yanı sıra, günlük yaşamda kişilerin birbirleriyle ne sıklıkta ve ne düzeyde empati kurduklarının araştırılmasında da yarar vardır. Bu tür araştırmalar, kişilerin empati kurma becerilerini artırmada bize yardımcı olabilir. Kişilerin empati kurma becerilerinin artması ise, onlara çeşitli yararlar sağlayabilir; örneğin sosyal ilişkiler sistemindeki yerlerinin güçlenmesine yol açabilir.

Araştırmanın Amacı

Araştırmamızın amacı, bir grup denegin empati kurma becerilerinin ve mensup oldukları gruptaki sosyometrik statülerinin ölçülmesi ve söz konusu bu iki değişken arasındaki ilişkinin belirlenmesidir.

Kişilerin empati kurma becerilerini ölçerken, puanlaması standart hale getirilmiş, geçerlik ve güvenilirliği belirlenmiş bir test kullanmanın uygun olacağı görüşündeyiz. Bu özelliklere sahip bir test yanında tarafımızdan geliştirilecektir. Böylesine bir testin ön hazırlığı olmak üzere, bu araştırmamızda, kişilerin empati kurma becerilerinin açık-uçlu sorularla ölçülmesiyle yetinilmiştir. Kişilerin empati kurma becerilerine ilişkin burada yaptığımız ölçümle, ilerde geliştireceğimiz testle yapacağımız ölçüm arasındaki ilişki, ayrıca belirlenecektir. Söz

* Eğitimde Psikolojik Hizmetler Bölümü Araştırma Görevlisi.

konusu bu belirleme, geliştirilecek olan testin geçerliği konusundaki kanıtlardan birisi olacaktır.

Bir insanın iyi empati kurabiliyor olması, en genel ifadeyle, iyi bir dinleyici olduğu anlamına gelir. Bu yüzden, araştırmamızda sosyometri testini uygularken kriter olarak "bir sıkıntınız olduğunda bu grupta kiminle konuşmayı tercih edersiniz?" sorusu kullanılmıştır. Söz konusu bu kriteri seçerken, üst düzeylerde empati kurma becerisine sahip olan kişilerin, diğer kişilere oranla daha yüksek sosyometrik statüye sahip olabilecekleri düşüncesinden hareket ettik. Araştırmamız bu haliyle, açık-uçlu sorulardan oluşan empati ölçeğimizin bir tür geçerlik sınaması da olmaktadır.

Empati

Empatinin Tanımı

Empatinin ne olduğu konusunda bugüne kadar, pek çok araştırmacı tarafından değişik tanımlar yapılmıştır (Ünal, 1973). Fakat bugün, "empati" değildiğinde aklımıza, Carl Rogers'ın empatiyi ele alış biçimi gelmektedir. Rogers'a göre empati, bir kişinin, belli bir duruma ilişkin olarak, karşısındaki kişinin duygu ve düşüncelerini doğru olarak anlaması, onun hissettiklerini hissetmesi, ve bu durumu ona iletmesi sürecidir (Rogers, 1983)*. Dikkat edilirse bu tanım üç öğeye dayanmaktadır; bunları şöyle sıralayabiliriz: a) Bir kişi, karşısındaki ile, belli bir konuya ilişkin olarak empati kurabilir, b) Empati kuran kişi, bu konuya ilişkin olarak, empati kurduğu kişinin hissettiklerini hisseder ve c) Empati kuran kişi, karşısındakinin duygularını anladığını, onun hissettiklerini hissettiğini ona sözel olarak, ya da başka davranışlarla iletir. "Rogers öncesi" adını verebileceğimiz dönemde ise empati, Rogers'ın bugün benimsemekte olduğumuz bu tanımından oldukça farklı biçimde tanımlanıyordu. Rogers öncesi yaklaşımda "empati kurma" sözüyle, bir insanın karşısındakinin hangi durumlarda ne tür davranışlarda bulunacağını önceden tahmin etmesi kastediliyordu; bu durumda empati, insanların birbirlerinin kişilik özelliklerini algılamaları anlamıyla sınırlandırılmış oluyordu (Dymond, 1949 ve 1950; Lindgren ve Robinson, 1953). Konuyu bu anlamda ele alan araştırmacılar, empatiyi, kısaca, "insanları tanıma, insanları anlama yeteneği" olarak tanımlamaktaydılar (Taft, 1955; Ünal, 1971 ve 1973).

* Rogers'ın empati tanımı hakkında daha ayrıntılı bilgi edinebilmek için, yazarın söz konusu makalesine (Rogers, 1983) başvurulabilir.

Empatinin ne olacağı konusunda, söz konusu bu yaklaşımla, Rogers'ın yukarıda belirttiğimiz yaklaşımı arasında önemli farklılık olduğu görülmektedir. Rogers'ın tanımını oluşturan üç öğeden hemen hiçbirinin, Rogers öncesi yaklaşımın empati tanımında yeri olmadığı anlaşılmaktadır. Çünkü karşımızdaki insanı genel olarak tanıtmaktan söz ettiğimizde, onun dile getirdiği belirli bir duyguyu anlamaktan ve bu durumu ona iletmekten söz etmiyoruz demektir. Rogers'ın empati anlayışı ile, Rogers öncesi empati anlayışı arasındaki başlıca farklılık, kanımızca, Rogers'ın kendisinden önce sadece bilişsel düzeyde ele alınan empatiye, duyuşsal boyutu eklemesidir. Bu yaklaşımıyla Rogers, empatiye, klinik psikolojisi ve danışma psikolojisi alanlarında vazgeçilmez bir yer kazandırılmıştır. Günümüzde artık empati, Rogers'ın tanımladığı şekliyle ele alınmakta ve terapi ortamında terapistle hasta (danışmanla danışan) arasındaki iletişimin kalitesini yükselten temel öğelerden birisi olarak görülmektedir (Carkhuff, 1969; Carkhuff ve Traux, 1967; Kurtz ve Grumon, 1972; Hammond, Hepworth ve Smith, 1977); Barrett-Lennard, 1981).

Yapılan birtakım sözel tanımların yanı sıra, bazı araştırmacılar empatiyi, amprik yaklaşımla analiz ederek tanımlamaktadırlar. Örneğin Haase ve Tepper (1972), söz konusu yaklaşımla, empatik iletişimin sözel (verbal) ve sözsüz (nonverbal) olmak üzere iki temel bileşenden oluştuğunu belirtmektedirler. Johnson ve arkadaşları ise, aşağıda değineceğimiz Hogan'ın ölçeğini kullanarak faktör analizi yapmışlar ve empatiye ilişkin dört faktör belirlemişlerdir. Bu faktörler, kendine güven (self-confidence), mizaç dengesi (even temperedness), duyarlılık (sensitivity) ve uygucu olmama (nonconformity) dir (Johnson, Cheek ve Smither, 1983).

Empatinin Ölçülmesi

Kişilerarası iletişim sırasında sergilenen empatinin düzeyinin ölçülmesi konusunda çeşitli yaklaşımlar bulunmaktadır. Şüphesiz ki empatinin ölçülüş biçimi, empatinin nasıl tanımlandığı ile yakından ilişkilidir. Araştırmacıların farklı empati tanımlarından yola çıkarak gerçekleştirdikleri empati ölçümlerinin üç grupta toplanabileceği görüşündeyiz. Şöyle ki:

1) Empatinin ölçülmesi konusundaki birinci yaklaşımda, Rogers öncesi empati anlayışı hâkimdir. Rogers öncesinde empati, insanların birbirlerinin kişilik özelliklerini kestirebilme yeteneği olarak

tanımlandığından, empatik becerinin ölçülmesi bir tür algı ölçümü niteliği taşıyordu. Örneğin Dymond'un (1949) Empatik Yetenek Ölçeği'nde, altı sıfat çifti kriter kabul edilerek, iki kişinin kendilerini ve birbirlerini nasıl algıladıkları belirleniyor ve bu algılar arasındaki tutarlılık inceleniyordu. Bender ve Hastrof (1953) da empatiyi Dymond'a benzer şekilde ölçmüşlerdir. Bu yaklaşım çerçevesinde, empatik beceriyi ölçmenin bir başka yolu ise şudur: Terapist, hasta ile birkaç oturum görüştüktan sonra, hastanın nasıl cevaplayacağı yolunda tahminde bulunarak bir kişilik envanterini cevaplar; örneğin MMPI'yi doldurur. Daha sonra aynı envanteri hasta doldurur. Terapistin envantere verdiği cevaplar ile hastanın cevapları arasındaki tutarlılık miktarı, terapistin empati becerisinin göstergesi kabul edilir (La Forge ve Suczik, 1955).

2) Empatinin ölçülmesinde ikinci yaklaşım ise, empati kurma becerisini kişiliğin bir boyutu olarak ele almaktır. Kişinin empati kurma potansiyelinin araştırıldığı bu yaklaşım doğrultusunda Hogan (1969), MMPI (Minnesota Multiphasic Personality Inventory)'dan ve CPI (California Psychological Inventory)'dan empatik kişinin özelliklerini ifade eden maddeler seçerek bir empati ölçeği oluşturmuştur. Hogan'dan önce, McClelland (1951) da MMPI'dan seçtiği maddelerle benzeri yola başvurmuştur. Mehrabian ve Epstein (1972) ise yine bu yaklaşımla bir ölçek geliştirmişlerdir. Kişilerin empati kurma potansiyellerini değerlendirmede bir başka yol da projektif tekniklerden yararlanmaktır. Kalliopuska (1982) bu konuda, Rorschach'dan, özellikle TAT (Thematic Apperception Test) den yararlanılabileceğini belirtmektedir.

3) Empati ölçümü konusundaki üçüncü grup yaklaşımda ise, Rogers'ın empati tanımı esas alınmaktadır. Bu gruba giren ölçümlerde, bir kişinin, karşısındaki kişinin belli bir konudaki duygu ve düşüncelerini ne ölçüde doğru anlayabildiği, onun hissettiklerini ne ölçüde hissedebildiği belirlenmeye çalışılır. Bu yaklaşım doğrultusunda gerçekleştirilen empati ölçümlerini dört ana grupta toplayabiliriz:

a) Terapi ortamında terapist-hasta etkileşimi kaydedilir, daha sonra bir grup hakem, bu etkileşim sırasında terapist tarafından hastaya yöneltilen geribildirimlerin (feedback) hangi düzeyde empati taşıdığını belirlemeye çalışırlar. Carkhuff'un ve Truax'ın bu çizgide tanınmış çalışmaları bulunmaktadır (Carkhuff, 1969; Truax ve Carkhuff, 1967); araştırmacılar, geribildirimlerdeki empati düzeylerini

belirlerken kendi geliştirdikleri empati basamaklarından yararlanmışlardır.

b) Standartlaştırılmış birtakım test durumları yaratılarak, terapistin empati kurma becerisi ölçülmeye çalışılır. Örneğin, videoteypten ya da filmden yararlanılarak terapistte birtakım olaylar gösterilir ve terapistin bu olaylardaki kişilerin hangi duyguları taşıdıklarını tahmin etmeleri istenir. Bu konudaki tanınmış testlerden birisi "Duygusal Duyarlılık Ölçeği (Affective Sensitivity Scale-AFSS)"dir. AFSS, psikolojik danışma görüşmelerinin videoteybe kaydedilmesi ile oluşturulmuştur; videoteypteki danışanları gözleyen terapistler, danışanların hangi duygu durumu içinde bulduklarını, araştırmacılar tarafından hazırlanan çoktan seçmeli bir sıfat listesi üzerinde işaretlemektedirler (Campbell ve Kagan, 1971). "Sözsüz İletişim Duyarlılığı Profili (Profile of Nonverbal Sensitivity-PONS)" ise, genç bir kadının 20 sosyal durum karşısındaki tepkilerinin filme alınmasıyla oluşturulmuş AFSS benzeri bir ölçme aracıdır (O'Sullivan, 1983).

c) Terapistin hastayla ne ölçüde başarılı empati kurabildiği konusunda hastanın yargısına başvurulur; hasta bu konudaki yargısını standart bir ölçeği işaretleyerek belirtir (Barrett-Lennard, 1962). Bu yaklaşımla, terapistin empatik tavrının hasta tarafından nasıl algılandığı ölçülmüş olur.

d) Kişilerin empati kurma becerilerini değerlendirmede başvuru- labilecek bir başka yol ise, kişiye belirli uyarıcı cümleler ve her cümleye ilişkin birkaç empatik tepki vererek, bu tepkilerden en uygununu seçmesini istemektir. "Empatiyi Değerlendirme (Recognition Assessment Empathy RA-E)" bu yaklaşımla geliştirilmiş, zorunlu-seçmeli türde bir testtir (Gantt, Billingsley ve Giordano, 1980).

Empatinin Önemi

Bugüne kadar gerçekleştirilen çok sayıdaki klinik uygulama, terapistin empati kurmada başarılı olması halinde, bu durumun terapiyi olumlu yönde etkilediği kanısını yaygınlaştırmıştır. Yapılan sistematik araştırmalar da bu kanıyı destekler niteliktedir; araştırmalara göre, hasta ister nevrötik, ister psikotik olsun, terapistin başarıyla empati kurduğu terapi ortamlarında hastada önemli gelişmeler ortaya çıkmaktadır (Hogers, 1970 ve 1983; Bergin ve Strupp, 1972; Kurtz ve Grummon, 1972). Empatiyi temel tedavi tekniği olarak ele alan Rogers'ın, özellikle şizofrenik hastaların tedavisinde başarılı olduğu, bu

tür hastaların MMPI ile belirlenen patolojilerindeki azalmadan anlaşılmaktadır (Rogers, 1962).

Carl Rogers, Danışandan Hız Alan Terapi yaklaşımında, danışanla sürekli olarak empati kurmayı, temel tedavi tekniği kabul etmektedir. Günümüzde, farklı terapi yaklaşımlarını benimseyen terapistler, empatiye Rogers kadar önem vermiyor olsalar bile, yine de hastaya empati kurmanın gereğini büyük ölçüde kabul etmektedirler. Bugün artık bilinmektedir ki, birçok terapi ortamında, adı açıkça konulmasa bile, terapistler hastayla empati kurmaya çalışmaktadırlar. Kanımızca, çok mekanikmiş gibi görünen davranışçı yaklaşımda bile empatinin yeri vardır; önreğin, sistematik duyarsızlaştırmada, terapist tedaviye ilişkin protokolü düzenlemek için hastayla ilk görüşmeyi yaparken, onunla empati kurabilir. Bu üç örnek bir yana, daha başka pek çok bireysel ve grup tedavi tekniğinde, empati yoğun bir kullanım potansiyeline sahiptir ve kullanılmaktadır.

Rogers'a göre, psikolojik danışma/terapi ortamında empatinin etkili olmasının temel sebebi, empati ile karşılaşan danışanın/hastanın yalnızlıktan kurtulmasıdır; çünkü empatik anlayış gören kişi, Rogers'ın deyimiyle "insan ırkının" bir üyesi olduğunu hissetmeye başlar (Rogers, 1983). Yine Rogers'a göre, kendisiyle empati kurulmayan bir hasta, "duygularımı, yaşantımı kimse anlamadığına göre, demek ki ben gerçekten kötü durumdayım, anormalim" şeklinde bir düşünceye kapılacaktır. Aynı hasta, gerçek bir empatik anlayışla karşılaştığında ise "şu anda yargılanmadığıma ve bir başkası tarafından anlaşılabilirdiğime göre, demek ki sandığım kadar yalnız ve anormal değilim" diye düşünebilecektir; bu düşünce ise hastanın giderek kendisini tanımasını ve kabul etmesini sağlayacaktır (Rogers, 1983). İşte empatinin gücü, insanlarda bu değişikliği uyandırabilmesinde saklıdır.

Bazı kuramcıların ileri sürdükleri gibi, insanlar doğuştan saldırganlık dürtüsüne sahip olabilirler. Fakat öyle anlaşılıyor ki, insanların doğuştan, sosyal ilgileri ve empati kurma becerileri de vardır. Araştırmalara göre, iki günlük bebekler, ağlamakta olan bir diğer bebeğe, onun vokal özelliklerine uygun bir ağlama ile karşılık vermektedirler (Simner, 1971; Sagi ve Hoffman, 1976). Hoffman (1975) bebeklerin bu davranışlarını, ilerdeki empatik ilgilerinin müjdecisi kabul etmektedir. Kanımızca, bebeklikte başlayan bu empatik ilgi, yetişkinlikte, kişilerin önemli sosyal fonksiyonlarından birisi olmaktadır. Borke'a (1973) göre de empati, sosyal uyuma katkısı olan temel insan özellik-

lerinden birisidir. Bu yüzden empatinin sadece terapi/danışma ortamlarında değil, günlük yaşamın hemen her alanında kullanılması söz konusudur. Özellikle, insanlarla yoğun iletişimde bulunmayı gerektiren mesleklerde çalışanlar, örneğin yöneticiler ve öğretmenler, empati kurmalarını gerektiren durumlarla çok karşılaşır (Byrnes ve Yamamoto, 1981). Waxman'ın (1983) bir araştırmasına göre, öğretmenin empati kurması, öğrencilerin motivasyonlarını artırmaktadır. Yine araştırmalardan anlaşıldığına göre, kişilere verilecek empati eğitimi, onların günlük yaşantılarını olumlu yönde etkileyebilmektedir. Empati kurma becerisi ile saldırganlık arasında negatif ilişki bulunmuş (Mehrabian ve Epstein, 1972) ve empati eğitimi verilen çocukların okulda daha az saldırganlık gösterdikleri saptanmıştır (McGee ve Wilson, 1984). Bunun yanı sıra, moral (ahlâki) gelişimle empatik davranış arasında da ilişki bulunduğu anlaşılmaktadır. Birisine zarar veren bir çocuğun dikkati verdiği zarara çeker, kendisini zarar verdiği kişinin yerine koymayı, yani onunla empati kurmayı öğretebilirsek, bu yaklaşımımız, çocuğun moral gelişimini olumlu yönde etkileyebilir (Hoffman ve Saltzstein, 1967; Kağıtçıbaşı, 1976).

Empati İle İlgili Değişkenler

Empatinin hangi değişkenlerle ilişkili olduğu konusunda çeşitli araştırmalar yapılmıştır. Burada, empatinin özelliklerini ve önemini daha iyi ifade edebilmek için, bu araştırmalardan bazılarına değinmek istiyoruz:

Cinsiyet ile empati kurma becerisi arasındaki ilişki konusunda farklı araştırmalarda değişik sonuçlar ortaya çıkmıştır. Çoğunlukla, kadınların erkeklere oranla daha yüksek düzeyde empati kurma becerisine sahip oldukları bulgusu elde ediliyorsa da, bu bulgunun aksi bulgular da vardır. Ornum ve arkadaşları (1981), kız öğrencilerin erkeklere oranla daha yüksek, Eisenberg-Berg ve Lennon (1980) ise sözsüz (nonverbal) empati boyutunda erkek çocukların kızlardan daha yüksek puan aldıklarını bulmuşlardır. Hoffman ve Levine'nin (1976) araştırmalarında ise, kız çocukların oğlanlara oranla, ancak $p < 0.6$ düzeyinde manidar olmak üzere daha yüksek puan aldıkları bulunmuştur. McClelland (1951), kişilerin empati kurma becerileri ile cinsiyetleri arasında ilişki bulunmadığını belirtirken, Kalliopuska (1984a ve 1984b), annelerin ababalara, kızların ise oğlanlara oranla daha fazla empati kurma becerisine sahip olduklarını saptamıştır. Kültürlerarası bir araştırmada Roe (1977) ise, Amerika'da kız ve oğlan deneklerin

empati kurma becerileri arasında fark bulunmadığını, buna karşılık Yunanistan'da kızların empati kurma becerilerinin oğlanlardan yüksek olduğunu belirlemiştir.

Kalliopuska (1984b) farklı sosyal sınıflara mensup annelerin empati kurma becerileri arasında fark bulunmadığını, buna karşılık orta sınıfa mensup babaların, diğer sosyal sınıflara mensup babalara oranla daha fazla empatik beceriye sahip olduklarını saptamıştır. Kalliopuska'nın (1984c) sosyo-ekonomik düzeyle ilgili bir başka bulgusu ise, alt sosyal sınıfa mensup çocukların, üst sosyal sınıfa mensup olanlara oranla daha fazla empatik davranma eğilimine sahip olduklarıdır. Çocuklara ilişkin olarak Madsen (1971) ve DePalma (1974) ise, orta sosyal sınıfa mensup çocukların, alt sosyal sınıfa mensup olanlara oranla daha fazla empatik davrandıkları bulgusunu elde etmişlerdir.

Bell ve Hall (1954), kişilerin empati kurma becerileri ile liderlik özellikleri arasında ilişki bulunduğunu saptamışlardır. Bazı araştırmalarda ise, empatik davranış ile yardımseverlik (helping behavior) arasında pozitif ilişki bulunmuştur (Mehrabian and Epstein, 1972; Ornum ve diğ., 1981). Bu bulguyu destekler nitelikteki bir başka bulgu ise Dymond'a aittir. Empatiyi, Rogers öncesi yaklaşımla tanımlayanlardan Dymond (1950), empati kurma becerileri yüksek olan deneklerin, yakın kişilerarası ilişkilerin bulunduğu ailelerden geldiklerini ve empati kurma becerileri düşük olanlara oranla insanlarla daha fazla ilgilendiklerini saptamıştır. Aile yapısıyla ilgili bir başka grup araştırmada ise, çocukların dünyaya geliş sıraları ile, empati kurma becerileri arasındaki ilişki araştırılmıştır. Kalliopusko'ya (1984d) göre, çok çocuklu ailelerde, büyük kardeşler küçüklere oranla daha fazla empati kurma becerisine sahiptirler. Bazı araştırmalarda ise, bu bulgunun aksine, küçük kardeşlerin büyüklere oranla daha yüksek düzeyde empati kurma becerisine sahip oldukları belirtilmektedir (Stotland ve Dunn, 1963; Stotland ve Walsh, 1963). Bir başka araştırmaya göre ise, empati kurma becerisi ile rekâbet eğilimi arasında negatif ilişki vardır (Roe, 1977). Anababaları tarafından rekâbetçi olmaya teşvik edilen çocukların empati kurma becerileri düşük olmaktadır.

Yukarıda belirtildiği üzere, yapılan araştırmalarda, empati kurma becerisi ile çeşitli değişkenler arasındaki ilişkilere bakılmıştır. Fakat bu araştırmalardan bir kısmının, örneğin cinsiyet ile ilgili araştırmaların, birbirleriyle çelişen sonuçlar ortaya koyduğu görülmektedir.

Bu durumda, konuya ilişkin yapılacak yeni arařtırmalara ihtiya ol-
duđu grşnde yiz.

Sosyometri

Sosyometrinin Niteliđi ve nemi

Sosyometrinin kurucusu Moreno'dur. İtalyan asıllı bu nl bilim adamı, 1934 yılında yayımladıđı "Who Shall Survive (Yarına Kim Kalacak)" adlı kitabıyla sosyometri ve psikodrama alanındaki binlerce arařtırmaya ve inceleme yazısına bařlangı oluřturmuřtur (Moreno, 1934).

En genel tanımlamayla sosyometri, belli kriterler dikkate alındıđında, bir grup iinde, kimlerin kimleri kabul ya da reddettiđinin sa-
yusal olarak belirlenmesidir. Basit gibi grnen bu inceleme řeklini Moreno, felsefeden yola ıkıp olduka soyut ve karmařık birtakım ba-
samaklardan getikten sonra geliřtirebilmiřtir; ve yine basit gibi gr-
nen bu inceleme řeklinin pratikte sađladıđı yararlar ylesine byk
olmuřtur ki, Moreno'nun bu yaklařımıyla, sosyal bilimler alanında bir
dnm noktası yarattıđını syleyebiliriz.

Moreno'ya (1963) gre, sosyometrinin temel tařları spontanlık (spontaneity) ve yaratıcılık (creativity)'dir. Moreno geliřtirdiđi eřitli tekniklerle –zellikle sosyometri ve psikodrama ile– bu iki kavramı, felsefe alanından deneysel inceleme alanına getirmiřtir.

Moreno'ya (1963) gre insan, biri canlı diđer i cansız iki varlık yaratmaktadır. Bunlar, ocuk ve robottur. İki insanın birleřmesinden "ocuk", insanla tabiatın birleřmesinde ise "robot" meydana gelmektedir. Bir robot, bir ocuktan daha iyi dřnyor olabilir; fakat, spontanlık ve yaratıcılık insana zgdr, robotlarda yoktur. Sosyometri, Moreno'nun, insanların giderek robotlařmalarını, yani spontanlıklarını ve yaratıcılıklarını kaybetmelerini nlemek iin ileri srdđ bir zm řekli, kendi ifadesiyle bir tr "toplumsal tedavi" tekniđidir. Who Shall Survive adlı kitabının Trke basımı iin yazdıđı nszde Moreno (1963), sosyometrinin amacının, insanların spontanlıklarını ve yaratıcılıklarını kullanmalarına fırsat sađlamak olduđunu belirtmektedir. Bu yolla, hemen herkesin toplum iinde, dolayısıyla dnyada tutunması mmkn olacaktır. Derwin'in kuramındaki tabii ayıklanma ilkesine gre, tabiatta gl olanlar yarına kalır, zayıflar ise zaman iinde elenir. Bu grř, insanlar iin de geerli olabilir. Bir

sosyometrik örüntüde, çok sayıda kişi tarafından itilen, grupta yalnız kalan kişilerin “yarına kalma” ihtimalleri, gruptaki popüler kişilere oranla daha az olsa gerek. Fakat Moreno (1963), gruplarda itilen ve yalnız kalan kişilere gerekli yardımın yapılmasıyla, bu kişilerin grupta tutunmalarının sağlanabileceği görüşündedir. O’na göre, sosyometrinin çeşitli tekniklerini kullanarak yeterince toplumsal tedavi yaparsak, yarına herkes kalabilir.

Sosyometrinin pratikte sağlayabileceği yararları başlıca iki grupta toplayabiliriz; bunlardan birisi bireylere, diğeri ise grubun tümüne ilişkindir. Bir sosyometrik ölçüm sonucunda, bireylerin yarar sağlamaları şöyle olabilir: Grubu oluşturan kişiler, sosyometrik örüntüdeki konumlarını öğrendikten sonra, bu konuda bulunmalarına yol açabilecek sebepleri gözden geçirebilirler. Bu da onlara, sosyometrik örüntüdeki konumlarını değiştirme fırsatı sağlayabilir. Bu tür bir değişikliğin sağlanabilmesi için de çoğunlukla psikodramaya başvurulur. Söz gelişi, bir gruba uygulanan sosyometri testi sonucunda, bir üyenin çok sayıda kişi tarafından itildiği anlaşılmışsa, psikodrama yapılarak bu üyenin çevresindekilerce nasıl algılandığını ve hangi davranışlarının itilmesine yol açtığını görmesi sağlanabilir. Bu tür bir içgörü kazanması ise o üyenin grup içinde daha az itilmesine yol açabilir. Yukarıda da belirtildiği üzere, Moreno, bu yaklaşımın etkin şekilde kullanılması halinde, gruplarda dezavantajlı durumda bulunan kişilerin zaman içinde, tabii ayıklanmanın yıkıcı etkisinden kurtulabilecekleri görüşündedir.

Sosyometriden pratikte sağlanabilecek ikinci tür yarar ise, bir grubun sosyometrik örüntüsünü belirledikten sonra, grubu bu örüntü doğrultusunda yeniden organize etmektir. Bir grubu oluşturan üyelerin bir kısmı birbirlerini çekiyor, bir kısmı ise itiyorsa ve eğer birbirlerini karşılıklı olarak çekmeyen üyelerin ortak birtakım etkinliklerde bulunmaları gerekiyorsa, o grupta huzursuzluk görülmesi doğaldır. O halde, sosyometrik ölçümlerden yararlanarak, birlikte etkinlikte bulunmayı tercih eden üyeleri mümkün olduğu kadar bir araya getirirsek, hem grubun verimi artacak, hem de üyeler daha huzurlu olacaklardır.

Sosyometrik ölçümlerden yola çıkarak grubu yeniden organize etme düşüncesi Moreno’da, mesleğe ilk adım attığı yıllarda uyanmıştı (Moreno, 1963). Birinci Dünya Savaşı’nı izleyen günlerde Moreno, Viyana yakınlarındaki bir mülteci kampında görevliydi. Kampataki

her bir barakaya dört-beş aile yerleştirilmişti ve aileler arasında kavga eksik olmuyordu. Moreno, bütün ailelere, hangi ailelerle komşu olmak istediklerini sorarak, kamptaki yerleşme düzenini, ailelerin istekleri doğrultusunda yeniden belirledi. Moreno'nun müteci kamplarındaki uygulamasına benzer şekilde, bir sınıftaki öğrencilerin oturma düzenleri ya da bir öğrenci yurdunda kimlerin aynı odayı paylaşacakları, sosyometri testi kullanılarak belirlenebilir. Bu alandaki tanınmış çalışmalardan birisi, 1944 yılında Amerikan ordusunda gerçekleştirilmiştir. Pasifikte görev yapan havacılar sosyometri testi uygulanarak, birlikte uçmak isteyen pilotlara aynı uçakta görev verilmişti. Bu uygulama sonucunda kazaların % 25 ilâ % 50 oranında azaldığı görülmüştür (Moreno, 1963).

Sosyometrik Ölçüm

Bir grubun sosyometrik örüntüsü, çeşitli tekniklerle ortaya çıkarılabilir; örneğin tutum ölçekleri kullanarak grup üyelerinin sosyometrik statülerini belirleyebiliriz (Lindzey ve Byrne, 1968). Sosyometrik ürünlerin belirlenmesinde, söz konusu bütün teknikler arasında da en fazla kullanılan sosyometri testidir. Bu bölümde, sosyometri testinin hangi şartlarda ve ne şekilde gerçekleştirildiğine kısaca değinmek istiyoruz.

Moreno'ya göre sosyometri testinin özellikleri şöyle sıralanabilir:

1) Sosyometri testini uygulayabilmek için, öncelikle elimizde bir grup bulunması gereklidir; sosyometri testi ancak, birbirlerini tanıyan belirli sayıda kişiye uygulanabilir. Testin bu özelliği, sosyometri kelimesinin yapısında da ifade edilmektedir. "Sosyometri", Lâtin ve Grek kökenli iki kelimenin birleşmesinden doğmuştur. "Socius" arkadaş, "metrum" ise ölçü anlamına gelmektedir. Kendisini oluşturan kelimeden de anlaşılacağı üzere sosyometri, arkadaşlık ilişkilerinin ölçüye vurulmasına anlamına gelmektedir.

2) Seçme ve reddetme yapabilmeleri için grup üyelerine belirli bir kriter verilmelidir. "Gruptaki en iyi arkadaşınız kim?" şeklindeki genel bir ifadeye dayanılarak sosyometri testi uygulanmaz. Grup üyelerine, "kiminle birlikte ders çalışmak istersiniz?" ya da "yolculuk sırasında yanınızda kimin oturmasını istersiniz?" şeklinde sorular sorulmalıdır. Bir gruba aynı anda birkaç farklı soru sorularak, yani değişik kriterler kullanılarak, farklı sosyometrik örüntüler elde edilebilir. Farklı kriterlere dayanılarak elde edilen sosyometrik örüntüler ise birbirlerinden farklı olabilir.

3) Sosyometri testi için yöneltilen sorular, grup üyelerinin tümünün anlayacağı şekilde olmalıdır.

4) Grup üyeleri, bir sınırlama olmaksızın grup içinde seçme ve reddetme yapabilmelidirler.

5) Seçme ve reddetmelerin gizlilik içinde yapılması sağlanmalıdır; üyelerin, birbirlerinin tercihlerinden haberleri olmaması gerekir.

6) Elde edilen sonuçlar, grubun yeniden yapılandırılması için ya da sahip oldukları sosyometrik statü açısından sorunları olduğu anlaşılan üyelere, bu sorunlarını giderici yardımda bulunmak amacıyla kullanılmalıdır.

Sosyometrik ölçüm sonucunda, bir gruptaki üyelerin birbirlerini seçme ve itme miktarları, önce bir matriste toplanır; daha sonra da bu matristeki bilgiler, sosyogram adı verilen geometrik bir düzenleme ile gösterilir (Moreno, 1963). Üyelerin sosyometrik satüleri ise, söz konusu matristen ya da sosyogramdan yararlanılarak değişik yollarla hesaplanabilir. Örneğin, her bir üyenin kaç kişi tarafından seçildiği bulunur; bu, üyenin pozitif puanıdır. Kaç kişi tarafından itildiği ise üyenin negatif puanını oluşturur. Bir üyeye ilişkin pozitif ve negatif puanların aritmetik toplamı o üyenin sosyometrik statüsünün somut göstergesi kabul edilebilir. Ya da bir üyenin sosyometrik statüsü, sadece kaç kişi tarafından seçildiği hesaplanarak belirlenir.

Sosyometrik Statü İle İlişkili Değişkenler

Bir gruptaki kişilerin sahip oldukları sosyometrik statülerin hangi değişkenlerle ilişkili olduğu konusunda çeşitli araştırmalar yapılmıştır. Sosyometrik statünün nelerle ilişkili olabileceği konusunda, genel bir fikir verebilmek amacıyla, bu araştırma sonuçlarından birkacını örnek vermek istiyoruz.

Çeşitli araştırmalara göre, kişilerin sosyometrik statüleri ile liderlik yetenekleri arasında pozitif ilişki vardır (Lindzey ve Byrne, 1968). Bunun yanı sıra araştırmalar, sosyometrik statü ile çeşitli demografik özellikler arasında da ilişki bulunduğunu göstermektedir. Örneğin, sosyometrik statü ile sosyoekonomik statü ve eğitim düzeyi arasında pozitif ilişki, sosyometrik statü ile kişinin mensup olduğu ailenin büyüklüğü arasında ise negatif ilişki bulunmuştur (Bonney, 1944). Ayrıca, sosyometrik statü ile zekâ arasında da pozitif ilişki saptanmıştır (Bonney, 1944; Hill, 1963).

Yapılan çeşitli araştırmalar, sosyometrik statü ile kişilikle ilgili çeşitli değişkenler arasında ilişki bulunduğunu, özellikle sosyometrik statünün, genel ruhsal uyumun önemli bir göstereci olabileceğini ortaya koymaktadır (Izard, 1959; Krieger ve Schwartz, 1965). Sosyometrik ölçümde az sayıda çekilmeye ya da çok sayıda itilmeye sahip oldukları anlaşılanların, psikolojik uyumsuzluklarının bulunması ihtimali yüksektir. Özellikle bir sosyogramdaki "izole" kişilerin, önemli ruhsal soruna sahip olma ihtimalleri vardır (Lindzey ve Byrne, 1968). MMPI (Minnesota Multiphasic Personality Inventory - Minnesota Çok Yönlü Kişilik Envanteri), TAT (Thematic Apperception Test - Tematik Algı Testi) ve Rorschach uygulandığında, deneklerin bu ölçme araçlarıyla belirlenen bazı kişilik özellikleri ile sosyometrik statüleri arasında birtakım ilişkiler saptanmıştır (Cox, 1953; Mill, 1953; Lindzey ve Goldwyn, 1954). Örneğin Cox (1953), deneklere TAT uyguladığı araştırmasında, deneklerin sosyometrik statüleri ile TAT ile belirlenen uyum düzeyleri arasında anlamlı ilişki bulmuştur. 5 ilâ 13 yaş arasındaki deneklerini iki eş gruba ayıran araştırmacı, deney grubuna oyun terapisi (play therapy) uygulamış, yaptığı bu manipülasyon sonucunda, deney grubundaki deneklerin mensup oldukları gruplardaki sosyometrik statülerinde artış olduğunu belirlemiştir; kontrol grubundaki deneklerin sosyometrik statülerinde ise bir değişiklik olmamıştır. Elde ettiği bu sonuca dayanarak Cox (1953), sosyometrik statünün, kişilerdeki davranış değişikliğinin duyarlı bir göstergesi olduğunu ileri sürmektedir. Cox, bu özelliğinden ötürü sosyometrik statünün, gerek klinik psikolojide, gerekse eğitim psikolojisinde güçlü bir kişilik değerlendirme aracı olabileceği görüşündedir. Cox'un görüşleri paralelinde Dunnington (1957), çocukların sosyometrik statüleri ile çeşitli davranışları arasında ilişki bulunduğunu, Putallaz (1983) ise çocukların davranışlarından sosyometrik statülerini yordayabileceğimizi belirtmektedirler. Lindzey ve Goldwyn (1954) de TAT kullandıkları araştırmalarında, yüksek sosyometrik statüye sahip kişilerin engellenme karşısında kendilerini suçlamaya (intrapunitive)* yöneldiklerini belirlemişlerdir. Krieger ve Schwartz (1965) da benzeri bir sonuca ulaşmışlardır. Kuhlen ve Bretsch (1960) ise, ergenlik dönemindeki gençlerin sosyometrik statüleri ile kişisel sorunları (personal problems) arasında negatif ilişki saptamışlardır; yani gençlerin kişisel sorunları arttıkça, sosyometrik statüleri düşmektedir.

* Bir engellenme halinde öfkelerini, kendilerini engellediğine inandıkları kişiye ya da eşyaya yönelen kişiler "extrapunitive", engellenme karşısında sadece kendilerini suçlayanlar ise "intrapunitive" olarak adlandırılırlar.

Yapılan bazı arařtırmalarda, çocukların kaygı düzeyleri ile sosyometrik statüleri arasında negatif iliřki saptanmıřtır (Gorowitz, 1962; Hill, 1963). Bu sonuç, kaygı düzeyi yüksek olanların sosyometrik statülerinin düşük olduđu anlamına gelmektedir. Bu duruma, kaygılı bireyin ilgisini, zihinsel enerjisini, daha çok kendisine yöneltmesi ve başkalarına daha az ilgi göstermesi, dolayısıyla da onlarla olan etkileşimlerinin bozulması yol açıyor olabilir. Çocuklar üzerinde yapılan bir başka arařtırmaya göre, bağımlılıkla, özellikle yetişkinlerden kaynaklanan bağımlılıkla, sosyometrik statü arasında da negatif iliřki vardır (Moore ve Updegraff, 1964).

YÖNTEM

Denekler

Arařtırmamızda, Ankara Üniversitesi Eğitim Bilimleri Fakültesi Eğitim Programları ve Öğretim Bölümü III. sınıf öğrencilerinden 51 kiři denek olmuřtur. Deneklerin 18'i kız, 33'ü erkektir.

Verilerin Toplanması

Deneklerden iki tür veri toplanmıřtır. Bunlardan birisi empatik beceri ile, diğeri ise deneklerin oluřturdukları sınıftaki sosyometrik örüntü ile ilgilidir. Ařađıda, bu iki grup verinin elde edilif şekli açıklanmaktadır.

Empatik Becerinin Ölçülmesi

Arařtırmamız kapsamında, kiřilerin empati kurma becerileri, üç açık uçlu soruyla belirlenmeye çalışılmıřtır. Bu sorular řunlardır:

1) Geçen gün, bir komřuyla kavga ettim; bana "sen ne uklâ řeysin" dedi. Üç gündür canım sıkılıyor.

2) Bir süredir sebepsiz yere canım sıkılıyor; ders çalışmıyorum, gezmeye sinemaya da gitmek istemiyorum. Öyle amaçsız dolanıp duruyorum.

3) Dolma kalemimi kaybettim. Hatıraydı. Bütün keyfim kaçtı. Söz konusu bu üç soru deneklere, yazılı bir yönerge ile birlikte verilmiřtir. Yönerge řöyledir:

"Ařađıdaki cümleleri teker teker okuyunuz ve bunlardan her birini bir arkadaşınızın size söylediđini farzediniz. Size söylenen bu cümle-

lerin her birine nasıl karşılık verirsiniz? Her cümleye ilişkin vereceğiniz karşılığı yazınız.”

Bu yönerge uyarınca her denek, kendisine yöneltilen üç cümleye ilişkin olarak toplam üç karşılık, başka bir ifadeyle üç geribildirim (feedback) yazmıştır. Bu üç geribildirimden her birinin hangi düzeyde empati taşıdığı, *Improving Therapeutic Communication* adlı kitapta (Hammond, Hepworth ve Smith, 1979) tanımlanan empati basamakları kriter alınarak, tarafımızdan puanlanmıştır. Söz gelişi, deneklerden birinin yazdığı geribildirimlerden birisi, adı geçen kitapta tanımlanan empati basamaklarından dördüncüsüne uyuyorsa, bu geribildirime “4” puan verilmiştir. Böylece her denek, yazdığı üç geribildirime ilişkin üç ayrı puan almış, bu puanların toplamı ise, denegın toplam “empatik beceri puanı” kabul edilmiştir. Bu puanlamada esas aldığımız, Hammond ve arkadaşları (1979) tarafından geliştirilmiş empati basamakları şunlardır:

1.0: Danışman, karşısındakinin duygularını hiç anlamamıştır; kendisine iletilen duyguya ve fikre uygun olmayan bir geribildirim verir. Danışman, eleştirici ve tavsiye vericidir, danışanın sözleriyle fazla ilişkili olmayan sorular sorar.

1.5: Danışman, danışanı kısmen anlamıştır, ilk basamakta olduğu gibi doğrudan tavsiyede bulunmaz fakat, danışanı bloke eder.

2.0: Danışman, danışanın söylediklerini yüzeysel olarak kendisine iletir, fakat danışana yönelttiği geribildirimler duygulardan arınmıştır. Danışman, danışanın ifade ettiği şeyden çok, konuya ilişkin kişisel yargılarını dile getirir ve kendisine iletilen sorunlara teşhis koymaya çalışır.

2.5: Danışman, danışanın sözlerini aynen tekrarlar, fakat bu tekrarda duygular bir ölçüde kenara itilmiştir.

3.0: Danışman, danışanın mesajındaki yüzeysel duyguları doğru olarak anlamıştır ve bu durumu danışana iletir; fakat bu basamakta henüz danışman, danışanın derin duygularının farkında değildir.

4.0: Danışman, danışanın duygularını tam olarak anlar ve buna danışanın sözlerinde doğrudan görülmeyen derin duyguları da katarak ona iletir. Yani bu basamakta danışman, danışanın sözlerinin gerisindeki derin duyguların da farkındadır ve bu durumu danışana iletmeyi başarır.

5.0: Danışman, danışanın yaşadığı duyguları hisseder ve ona ilet-tiği geribildirim söz-kapsamına, yüz ifadesiyle, ses tonuyla bu duy-guları da ekler. Bir önceki basamakta, danışmanın, danışanın duygularını daha çok entellektüel düzeyde iletmesi söz konusuysen, bu basamakta danışmanın, danışanın yaşadığı duyguları, onun gibi yaşaması söz konusudur.

Ölçme aracımızı üç açık uçlu sorudañ oluşturduktan sonra, güvenirliliğini belirlemek için, onbeş gün arayla 30 kişilik bir denek grubuna iki defa uyguladık. Bu iki uygulamadan elde edilen puanlar arasındaki korelasyon $r = .87$ olarak belirlendi. Güvenirlik ilgili bu çalışmanın yanı sıra, aracı oluşturan üç maddenin madde-toplam puan korelasyonlarına da bakıldı. Elde edilen korelasyonlar .54, .47 ve .42'dir.

Sosyometrik Statünün Ölçülmesi

Sosyometrik statünün ölçülmesi amacıyla, deneklere aşağıdaki soru yazılı olarak verilmiştir:

a) Bir derdiniz, sıkıntınız olduğunda sınıfınızdaki arkadaşlarınızdan hangisine anlatmak istersiniz? Başka bir söyleyişle, sizce sınıfınızda en iyi dert dinleyen kimdir? Bu soruya cevap olarak, dilediğiniz sayıda arkadaşınızın adını yazabilirsiniz.

b) Bir derdiniz olduğunda, sınıfınızda anlatmaktan en fazla çeki-neceğiniz arkadaşlarınızın adlarını yazınız.

Deneklerin, yukardaki iki soruya verdikleri karşılıklar, araştırmamızın sosyometri ile ilgili verilerini oluşturmuştur. Bu veriler, bir matriks toplanarak, her bir denegın toplam olarak gruptaki kaç kişi tarafından çekildiği ve itildiği belirlendi. Bir denegi çeken kişilerin sayısı, o denegın "çekilme puanı", iten kişilerin sayısı ise "itilme puanı" olarak kabul edildi.

BULGULAR

Deneklere, kendilerine karşılardaki bir kişi tarafından yöneltil-diğini varsaymaları istenerek, problem taşıyan üç cümle verilmişti. Deneklerin bu cümlelere verdikleri geribildirimler ise, Hammond ve arkadaşlarının (1979) empati basamakları esas alınarak tarafımızdan değerlendirilmiş ve her bir geribildirim hangi düzeyde empati taşı-dığına karar verilmişti. 51 denekten elde edilen toplam 153 geribildi-

rimin, hangi empati basamaklarına yerleştirildiği Tablo 1'de görülmektedir. Tablo 1'deki verilerin grafik gösterilmi ise Şekil 1'de görülmektedir.

Tablo 1. Deneklerin duygusal problem taşıyan cümlelere ilişkin geribildirimlerinin empati düzeyleri.

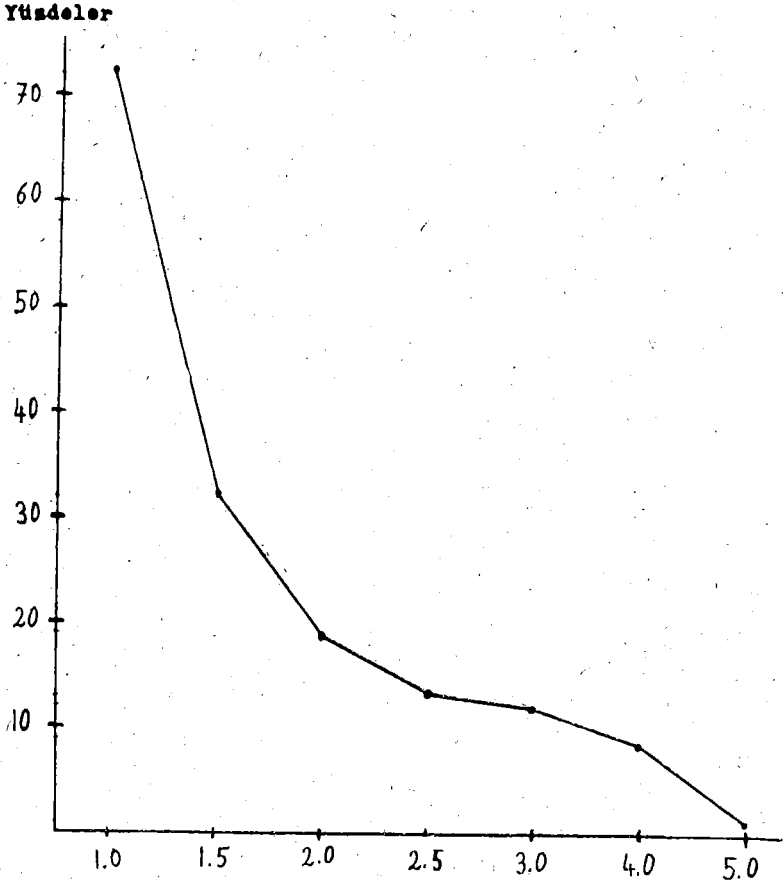
Empati Basamakları	Geribildirim Sayısı	Yüzde %
1.0	72	.47
1.5	32	.21
2.0	19	.12
2.5	13	.08
3.0	12	.08
4.0	4	.03
5.0	1	.01

Tablo 1'den anlaşılacağı üzere, deneklerden elde edilen geribildirimlerin yaklaşık yarısı (% 47'si), birinci düzeyde empati taşımaktadır; geribildirimlerin % 21'i 1.5, % 12'si ise 2.0 düzeyinde empati taşımaktadır. Tablodan ve grafikten anlaşıldığına göre, her bir basamağın taşıdığı empati miktarı, 1. basamaktan 5.'ye doğru giderek azalmaktadır.

Her bir deneye ait üç geri bildirim hangi düzeyde empati taşıdığı belirlendikten sonra, bu üç düzeyle ilişkin sayıların toplanması ile deneyin toplam "empatik beceri puanı" hesaplandı. Bu puanlar esas alındığında grubun ortalaması $\bar{x} = 4.75$ 'dir; kız deneklerin ortalamaları $\bar{x}_k = 5.25$, erkeklerin ortalaması ise $\bar{x}_e = 4.48$ 'dir. Kız ve erkek deneklerin ortalama empati puanları arasında anlamlı bir farklılık bulunamamıştır.

Sosyometrik değerlendirme sonucunda, her bir deneye ait, başkalarının seçilme ve itilme puanlarının nasıl hesaplandığı, Yöntem Bölümü'nde dile getirilmişti. Deneklerin seçilme puanlarının ortalaması $\bar{x} = 2.84$, ranjı $R = 8$, modu $Mod = 3$ ve ortancısı (medyanı) $Ortn. = 2.89$, itilme puanlarının ortalaması $\bar{x} = 2.15$, ranjı $R = 5$, modu $Mod = 3$ ve ortancısı ise $Ortn. = 2.43$ 'dür.

Deneklere ait empati puanları ile, seçilme puanları arasında ve yine empati puanları ile itilme puanları arasında herhangi bir anlamlı ilişki saptanamamıştır. Denek grubunun empati puanının ortalaması



Şekil 1. Geribildirimlerin Empati Basamaklarına Dağılımı.

$x = 4.75$ idi; bu puanın bir standart kayma üstünde ve altında puan alan denekler, gerek sahip oldukları seçilme, gerekse itilme puanları açısından karşılaştırıldıklarında, aralarında anlamlı bir farklılık olmadığı görülmüştür. Bu durumda, araştırmamızda, kişilerin empati kurma becerileri ile, sosyometrik statüleri arasında herhangi bir ilişki belirlenmiş olmamaktadır.

TARTIŞMA

Araştırmamızda deneklere, üç açık uçlu sorudan oluşan empati ölçeğimiz uygulanmış, bu sorulara geribildirim yazmaları istenerek toplam 153 geribildirim elde edilmiştir. Bu 153 geribildirimden her

birinin hangi düzeyde empatik ifade taşıdığı belirlendikten sonra, Tablo I ve Şekil 1'de görülen dağılım ortaya çıkarılmıştı. Şekilde de açıkça görüldüğü üzere, birinci empati basamağından beşinciye doğru gidildikçe, her bir basamağa yerleşen geribildirim sayısı giderek azalmaktadır. Yani her bir basamağa, bir önceki basamağa nazaran daha az sayıda geribildirim yerleşmiştir. Bu sonuç, aracımızla gerçekleştirdiğimiz ölçme işleminin, dayandığımız kuramsal temele uygunluğunu göstermektedir kanısındayız. Hatırlanacağı üzere, geribildirimleri değerlendirmede, Hammond ve arkadaşlarına (1979) ait empati basamaklarını kriter kabul etmiştik. Araştırmacılar, söz konusu bu basamakların ardaşık bir düzen içinde olduğunu, yani her bir basamağın, bir öncekine oranla daha üst düzeyde bir empatiyi tanımladığını ileri sürmektedirler. Bulgularımız, araştırmacıların tanımladıkları empati basamaklarının, ardaşık olduğu fikrini desteklemektedir. Çünkü, genel popülasyonda birinci basamaktan beşinciye doğru gidildikçe, empatinin teşhis edilmesi şansının giderek azalması beklenir, Bu beklenti doğrultusunda, Şekil 1'de de görüldüğü üzere, empati basamaklarındaki yükselmeye paralel olarak, bu basamaklara isabet eden frekanslar da azalmaktadır. Gerçi basamaklar arasındaki farklar eşit değildir, fakat yine de elde edilen bu bulgunun, ölçme aracımızın yapı geçerliğine (construct validity) bir kanıt sayılabileceği görüşündeyiz.

Bulgularımızdan anlaşıldığına göre, deneklerimize ait geribildirimlerin çoğunluğu düşük düzeyde empati taşımaktadır. Tablo I'de görüldüğü üzere, 153 geribildirim % 47'si, yani yaklaşık yarısı 1. düzeyde, toplam olarak % 88'i ise 3. düzeyin altında empati taşımaktadır. Bu durumda 3. ve daha yukarı düzeyde empati taşıyan geribildirimlerin sayısı sadece % 12'dir. Yöntem Bölümü'nden de hatırlanacağı üzere, 1. düzeyde empati, empatinin en düşük düzeyi olup, özetle, bilgiçlik tasalama ve akıl verme davranışlarını kapsamaktaydı. Bir bakıma, bu basamağı, empatinin hiç bulunmadığı bir durum olarak da kabul edebiliriz. Empatinin 2. düzeyinde, karşısındakinin sorununa ilişkin akıl yürütmekten ileri gidilmiyordu. 2.5 düzeyinde ise, kişi, karşısındakinin sözlerini tekrarlamakta yetiniyordu. Dikkat edilirse, sözünü ettiğimiz bu düzeylerin hiç birisinde, karşısındakinin duygularını anlama çabası söz konusu değildir. Karşısındaki kişinin duygularını dikkate alarak, -o da sadece yüzeysel duygularını dikkate alarak- kendisine iletmek, ancak 3. basamakta söz konusu olmaktadır. Derin duyguların anlaşılması ve iletilebilmesi ise 4. ve 5. basamaklarda görülmektedir, Bu durumda, deneklerimize ait geribildirimlerin

% 88'i 3. basamaktan önceki basamaklarda empati taşıdığına göre, çok sayıdaki denegimiz, kişilerarası iletişimde, karşısındaki kişinin duygularına dikkat etmiyorlar demektir. Deneklerimizin, kişilerarası iletişimde çoğunlukla düşük düzeylerde empati kurabilmeleri, aslında bizi şaşırtan bir durum değildir. Çünkü, günlük yaşamdaki çeşitli gözlemlerimiz, birbirlerinin duygusal durumlarına dikkat eden ve bunu yansıtan kişilerin sayısının oldukça az olduğunu göstermektedir. Kendilerine bir dert anlatıldığı zaman insanlar, çoğunlukla, dertli kişiye tavsiye vermekte, ya da en azından "boşver, takma kafanı" demektedirler. Bir derdi olduğunda, kafasını fazla "takmasının" doğru olmayacağını kişinin kendisi de bilir. Fakat bunu bilmek sıkıntısını geçirmez. Öyleyse günlük yaşamda kişiler, sorunları olduğunda birbirlerine tavsiye tavsiyede bulunmak yerine, birbirlerinin duygularını anlamaya yönelirlerse, bazı psikolojik sorunlarının azalma şansı doğacak, en azından, duygusal yüklerinin hafiflemesi söz konusu olacaktır. O halde, aralarından deneklerimizi seçtiğimiz üniversite öğrencilerine empati eğitimi vererek onların empati kurma becerilerini yükseltmek, gerek eğitim verdiğimiz bu öğrencilere, gerekse çevresindekilere önemli yararlar sağlayabilir.

Araştırmamızın bulgularına göre, deneklerin verdikleri geridirimlerin yaklaşık yarısının 1. düzeyde empati taşıması, yani "tavsiye" niteliği taşıması, kanımızca toplumsal özelliklerimiz açısından ilginç bir durumdur. Şöyle ki: Kişisel gözlemlerimizden elde ettiğimiz bilgiye göre, gençlerin çoğunluğu büyüklerin, özellikle anababalarının kendilerine tavsiyede bulunmalarından pek fazla hoşlanmamaktadırlar. Böyle olmasına rağmen, çok sayıda genç, duygusal sorun taşıyan cümleler karşısında sadece tavsiyede bulunmuştur. Bu gençlerin, test ortamı dışında günlük yaşamda da benzeri şekilde davranıyor olmaları kuvvetle muhtemeldir. Bu durumda gençler, şikâyetçi oldukları bir davranışı kendileri de sergiliyorlar demektir. Anababalarından tavsiye almak gibi, yaşlılarından tavsiye almak da gençleri rahatsız ediyor olsa gerek. Bu soruna, gençlere empati eğitimi vererek çözüm bulabiliriz. Psikodrama ile, etkileşim grupları ile, ya da başka bir yolla, gençlere verilecek empati eğitimi, onları, birbirlerinin duygularını daha derinlemesine anlamaya ve birbirlerine iletmeye yöneltecektir. Böyle bir iletişim ortamında yaşamanın sağlayacağı yararlar ise oldukça fazla olsa gerek. Bu noktada şunu da eklemek gerekir ki, empati eğitimi sadece gençlere değil, toplumdaki hemen herkese yararlı olabilir. Anababalar, eğer gençlere gerçekten fazlaca tavsiyede

bulunuyorlarsa, bu durumu, anababaların eğitim politikalarının yanlış olduğu şeklinde yorumlamak yerine, üst düzeylerde empati kurmayı beceremedikleri şekilde yorumlamak herhalde daha doğru olacaktır. Anababaların da gençler kadar, empati eğitimi almaya ihtiyaçları vardır. Kanımızca, empati eğitiminden yararlanmak, ergenlik dönemindeki gençlerle anababaları arasındaki çatışmaları azaltmada etkili bir yol olabilir.

Kişilerin sosyometrik statüleri ile empati kurma becerileri arasında ilişki bulunduğuna inanıyoruz. Elimizde, bu inancımızı doğrudan destekleyecek araştırma verisi bulunmamaktadır, fakat araştırmamızın Giriş Bölümü'nde değindiğimiz bazı bulguların bize dolaylı da olsa destek sağladığı görüşündeyiz. Hatırlanacağı üzere, sosyometrik statü ile liderlik yeteneği arasında ve liderlik özellikleri ile empatik beceri arasında anlamlı ilişki bulunmuştu (Lindzey ve Byrne, 1968; Bell ve Hall, 1954). Bu bulgular, sosyometrik statü ile empatik beceri arasında ilişki bulunabileceğini akla getirmektedir. Fakat araştırmamızda, verilerin değerlendirilmesi sonucunda, sosyometrik statü ile empati kurma becerisi arasında herhangi bir ilişkiye raslanmamıştır. Böyle olmasına rağmen bu sonucun, kişilerin sosyometrik statüleri ile empati kurma becerileri arasında ilişki bulunmadığını kesin olarak gösteren bir kanıt olmadığı görüşündeyiz. Şöyle ki: Deneklerimizin empati kurma becerileri oldukça düşüktür; verdikleri geribildirimlerin büyük çoğunluğu ilk birkaç empati basamağında toplanıyordu. Bu durumda, deneklerin empati kurma becerileri ile sosyometrik statüleri arasında ilişki çıkmaması doğal olsa gerek. Eğer iki grup denek ele alıp, bunların empati kurma becerilerini ve sosyometrik statülerini ölçtükten sonra, gruplardan birine empati eğitimi verir diğerine vermezsek, kuvvetle muhtemeldir ki, eğitim alan gruptaki deneklerin empati becerilerinde ve sosyometrik statülerinde, diğer gruba oranla artış olacaktır. Bu durumda, tüm deneklerin manipülasyon sonrasındaki puanları dikkate alındığında, empati kurma becerileri ile sosyometrik statüleri arasında ilişki bulunması mümkündür.

Deneklerimizin empati kurma becerileri ile sosyometrik statüleri arasında ilişki çıkmamasının nedeni, deneklerimizin empati kurma becerilerinin oldukça düşük olması, bu yüzden de, kişilerarası iletişimlerinde empatinin önemli bir işleve sahip bulunmaması olabilir. Empati kurmak, deneklerimizin kişilerarası iletişimlerinde eğer işlevsel bir faktör değilse, bu durumda, verdiğimiz kritere göre sosyometrik

tercihlerini yaparken, empatik becerileri yüksek arkadaşlarını seçmeleri söz konusu olmayacaktır. Deneklerimiz, "bir sıkıntınız olduğunda sınıfta kime danışsınız" şeklindeki sorumuz doğrultusunda seçim yaparken, herhalde empati dışındaki birtakım faktörleri dikkate almışlardır. Söz gelişi, bu faktörlerden birisi, sır saklayacağı konusunda arkadaşına güvenmek olabilir. Bu durumda, konuyu açıklığa kavuşturabilmek için, yukarıda da belirttiğimiz üzere, deneklere empati eğitimi vererek empati kurma becerilerinin yükseltilmesi halinde, sosyometrik statülerinin ne ölçüde değişeceğinin araştırılması yararlı olacaktır. Ayrıca, öğrencilerin sosyometrik tercihlerini nelerin etkilediği konusunda da araştırma yapılabilir.

KAYNAKÇA

- Barrett-Lennard, G.T.** Dimensions of therapist respons as causal factors in therapeutic change. *Psychological Monographs*, 1962, 76, No. 43, (Whole No. 562), 1-36.
- Barrett-Lennard, G.T.** The empathy cycle: Refinement of nuclear concept. *Journal of Counseling Psychology*, 1981, 28, 91-100.
- Bell, G.B. and Hall, H.E.** The relationship between leadership and empathy. *The Journal of Abnormal and Social Psychology*, 1954, 49, 156-157.
- Bender, I.E. and Hastorf, A.H.** On Measuring generalized empathic ability (social sensitivity). *Journal of Abnormal and Social Psychology*, 1953, 48, 503-506.
- Bergin, A.E. and Strupp, H.H.** *Changing frontiers in the science of psychotherapy*. Chicago: Aldine-Atherton, 1972.
- Bonney, M.E.** Relationships between social success, family size, socio-economic home background, and intelligence among school children in grades III to V. *Sociometry* 1944, 7, 26-39.
- Borke, H.** American children between three and six years of age: A cross-culture study., *Developmental Psychology*, 973, 9, 102-108.
- Byrnes, D.A. and Yamamoto, K.** Some reflections on empathy. *The School Counselor*, 1981, May, 343-345.
- Campbell, R.J., Kagan, N. and Krathwohl, D.R.** The development and validation of a scale to measure affective sensitivity (empathy). *Journal of Counseling Psychology*, 1971, 18, 407-412.
- Carkhuff, R.R.** *Helping and human relations: Practice and research*. New York: Holt, Rinehart and Winston, 1969.
- Cox, F.N.** Sociometric status and individual adjustment before and after play therapy. *The Journal of Abnormal and Social Psychology*, 1953, 48, 354-356.
- De Palma, D.J.** Effect of social class, moral orientation and severity of punishment on boys' moral responses to transgression and generosity. *Developmental Psychology*, 1974, 10, 890-900.

- Dunnington, M.J.** Behavioral differences of sociometric status groups in a nursery school. *Child Development*, 1957, 28, 102-111.
- Dymond, R.F.** A scale for the measurement of empathic ability. *Journal of Consulting Psychology*, 1949, 13, 127-133.
- Dymond, R.F.** Personality and empathy. *Journal of Consulting Psychology*, 1950, 14, 343-350.
- Eisenberg-Berg, N, and Lennon. R.** Altruism and the assessment of empathy in the preschool years. *Child Development*, 1980, 51, 552-557.
- Gantt, S., Billingsley, D. and Giordano, J.A.** Paraprofessional skill: Maintenance of empathic sensitivity after training. *Journal of Counseling Psychology*, 1980, 27, 374-379.
- Haase, R.F. and Tepper, D.T.** Nonverbal components of empathic communication. *Journal of Counseling Psychology*, 1972, 19, 417-424.
- Hammond, D.C., Hepworth, D.H. and Smith, V.G.** *Improving therapeutic communication*. San Francisco: Jossey-Bass Publishers, 1979.
- Hill, K.T.** Relation of test anxiety, defensiveness, and intelligence to sociometric status. *Child Development*, 1963, 34, 767-776.
- Hoffman, M.J.** Developmental synthesis of affect and cognition and its implications for altruistic motivation. *Developmental Psychology*, 1975, 11, 607-622.
- Hoffman, M.L. and Levine, L.E.** Early sex differences in empathy. *Developmental Psychology*, 1976, 12, 557-558.
- Hoffman M.,L. and Saltzstein H.D.** Parent discipline and the child's moral development. *Journal of Personality and Social Psychology*, 1967, 5, 45-57.
- Hogan, R.** Development of an empathy scale. *Journal of Consulting and Clinical Psychology*, 1969, 33, 307-316.
- Horowitz, F.D.** The relationship of anxiety, self-concept, and sociometric status among fourth, fifth, and sixth grade children. *Journal of Abnormal and Social Psychology*, 1962, 65, 212-214.
- Izard, C.E.** Personality correlates of sociometric status. *Journal of Applied Psychology*, 1995, 43, 89-93.
- Johnson, J.A., Cheek, J.M. and Smither, R.** The structure of empathy. *Journal of Personality and Social Psychology*, 1983, 45, 1299-1312.
- Kağıtçıbaşı, Ç.** *İnsan ve insanlar: Sosyal psikolojiye giriş*. Ankara: Sevinç Matbaası, 1976.
- Kalliopuska, M.** Empathy measured by Rorschach and TAT. In *Psychological Abstracts*, 1983, 70 (1), 4764.
- Kalliopuska, M.** Relation between children's and parent's empathy. *Psychological Reports*, 1984-a, 54, 295-299.
- Kalliopuska, M.** Empathy in adults and social class. *Psychological Reports*, 1984-b, 55, 131-134.
- Kalliopuska, M.** Empathy in children and social class. *Psychological Reports*, 1984-c, 54, 840-842.

- Kalliopuska, M.** Empathy and birth order. *Psychological Reports*, 1984-d, 55, 115-118.
- Krieger, L. and Schwartz, M.M.** The relationship between sociometric measures of popularity among children and their reactions to frustration. *The Journal of Social Psychology*, 1965, 66, 291-296.
- Kuhlen, R.G. and Bretsch, H.S.** Sociometric status and personal problems of adolescents. J.L. Moreno (Ed.) *The Sociometry Reader*. Illinois: The Free Press of Glencoe, 1960.
- Kurtz, R.R. and Grummon, D.L.** Different approaches to the measurement of therapist empathy and their relationship to therapy outcomes. *Journal of Consulting and Clinical Psychology*, 1972, 39, 106-115.
- La Forge, R. and Suczik, R.** The interpersonal dimension of personality: An interpersonal checklist. *Journal of Personality*, 1955, 24, 94-112.
- Lindren, H.C. and Robinson, J.** An evaluation of Dymond's test of insight and empathy. *Journal of Consulting Psychology*, 1953, 17, 172-1876.
- Lindzey, G. and Byrne, D.** Measurement of social choice and interpersonal attractiveness. G. Lindzey and E. Aronson (Eds.) *The Handbook of Social Psychology*. California: Addison-Wesley Company, 1969, Vol. II.
- Lindzey, G. and Goldwyn, R.** Validity of the Rosenzweig picture-frustration study. *Journal of Personality*, 1954, 22, 519-547.
- Madsen, M.C.** Developmental and cross-cultural differences in the cooperative and competitive behavior of young children. *Journal of Cross-Cultural Psychology*, 1971, 2, 365, 371.
- McClelland, W.A.** A preliminary test of role playing ability. *Journal of Consulting Psychology*, 1951, 15, 102, 108.
- McGee, M.G. and Wilson, D.W.** *Psychology: Science and Application*. New York: West Publishing Company, 1984.
- Mehrabian, A. and Epstein, N.** A measure of emotional empathy. *Journal of Personality*, 1972, 40, 525-543.
- Mill, C.R.** Personality patterns of sociometrically selected and sociometrically rejected male collage students. *Sociometry*, 1953, 16, 151-167.
- Moore, S. and Updegraff, R.** Sociometric Status of preschool children related to age-sex, nurturance-giving and, dependency. *Child Development*, 1964, 35, 519-524.
- Moreno, J. L.** *Who Shall Survive?* Washington, D.C.: Nervous and Mental Disease Monograph, No. 58, 1934.
- Moreno, J.L.** *Sosyometriinin Temelleri*. Çev. N.Ş. Kösemihal, İstanbul: İstanbul Matbaası, 1963.
- Ornum, W.V., Foley, J.M., Burns, P.R., DeWolfe, A.S. and Kennedy, E.C.** Empathy, altruism, and self-interest in college students. *Adolescence*, 1981, XVI, 799-808.
- O'Sullivan, M.** Measuring individual differences. J.M. Wiemann and R.P. Harrison (Eds.) *Nonverbal Interaction*. Beverly Hills, California: Sage, 1983, 342-270.

- Putallaz, M.** Predicting children's sociometric status from their behavior. *Child Development*, 1983, 54, 1417-1426.
- Roe, K.V.** A study of empathy in young Greek and U.S. Children. *Journal of Cross-Cultural Psychology*, 1977, 8, 493-501.
- Rogers, C.R.** The interpersonal relationship: The core of guidance. *Harvard Educational Review*, 1962, 32, 416-429.
- Rogers, C.R.** *Carl Rogers on encounter groups*. New York: Harpar and Row Publishers, 1970.
- Rogers, C.R.** Empatik olmak, değeri anlaşılmamış bir varoluş şeklidir. Çev. F. Akkoyun, *Ankara Üniversitesi Eğitim Bilimleri Fakültesi Dergisi*, 1983, 16 103-124.
- Sagi, A. and Hoffman, M.L.** Empathic distress in the newborn. *Developmental Psychology*, 1976, 12, 175-176.
- Simner, M.L.** Newborn's response to the cry of another infant. *Developmental Psychology*, 1971, 5, 136-150.
- Stotland, E. and Dunn, R.E.** Empathy, self-esteem, and birth order. *Journal of Abnormal and Social Psychology*, 1963, 66, 532-540.
- Stotland, E. and Walsh, J.A.** Birth order and an experimental study of empathy. *Journal of Abnormal and Social Psychology*, 1963, 66, 610-614.
- Taft, R.** Ps The ability to judge people. *Psychological Bulletin*, 1955, 52, 1-23.
- Unal, C.** Ability to understand people. *The Journal of Social Psychology*, 1971, 85, 209-211.
- Ünal, C.** İnsanları anlama kabiliyeti. *Ankara Üniversitesi Eğitim Fakültesi Dergisi*, 1972, 5, 71-93.
- Waxman, H.C.** Effect of teachers' empathy on students' motivation. *Psychological Reports*, 1983, 53, 489-490.