

OSMANLI RESİM SANATINDA DÂBBETÜ'L-ARZ*

Bahattin YAMAN**

Özet

Dâbbetü'l-Arz Arapça bir kelime olup “yer hayvanı” anlamına gelmektedir. Kur'an-ı Kerim'de, Neml sûresi 82. ayette “O söz başlarına geldiği zaman, onlara yerden bir “*dâbbe*” çıkarırız; o onlara insanların ayetlerimize içtenlikle inanmadıklarını söyler.” şeklinde geçen Dabbetü'l-Arz, hadis kitaplarında kıyamet alametlerinden biri olarak yer almaktadır. Hz. Muhammed'e atfedilen rivayetlerde Dâbbetü'l-Arz'ın Hz. Süleyman'ın mührü ile Musa'nın asasını taşıyacağı, asa ile müminin yüzünü parlatırken mühür ile kâfirlerin burnunu damgalayacağı belirtilmektedir. Farklı eserlerde farklı tanımlamaların olması, birbirinden değişik Dâbbetü'l-Arz tasavvurlarının oluşmasına neden olmuştur. Bu farklılığın resimlere de yansıdığını görmekteyiz. Osmanlı dönemi kitap resimleri incelendiğinde üç farklı tiplene görülmektedir. Bunlar; insan başlı hayvan şeklindeki yaratık, hayvan şeklindeki yaratık ve insan şeklindeki yaratık resimleridir. Yaratığın farklı betimlemelerinin yapılması dönemin Dâbbetü'l-Arz hakkında farklı düşüncelerin olduğunu göstermektedir.

Anahtar sözcükler: Dabbe, Dabbetü'l-Arz, Kıyamet, Kıyamet Alametleri, Osmanlı, Minyatür, Resim

* Makale konusu 07-11 Şubat 2005 tarihlerinde İstanbul'da Topkapı Sarayı Müzesi'nde düzenlenen Uluslararası Filiz Çağman'a Armağan Sempozyumu'nda bildiri olarak sunulmuştur.

** Doç. Dr., Süleyman Demirel Üniversitesi İlahiyat Fakültesi Türk İslam Sanatları Tarihi Anabilim Dalı öğretim üyesi. E-mail: bahattinyaman@gmail.com

THE BEAST OF THE EARTH (AL-DABBAT AL-ARD) IN THE OTTOMAN MINIATURE PAINTING

Abstract

The Dabbetu'l-Arz is an Arabic expression and means the beast of the earth. It is mentioned in the Quran in the 82nd verse of Sura an-Naml: "And when the Word is fulfilled against them (the unjust), we shall produce from the earth a beast to (face) them: He will speak to them, for that mankind did not believe with assurance in Our Signs." It appears in the hadith books as one of the signs of doomsday. It is stated in the reports that are referred to Prophet Mohammad that the Beast of the Earth will have Solomon's Seal and the Moses' Staff. It is also remarked that the Beast of the Earth will brighten the believers' faces with the Staff and will seal the disbelievers' noses with the Seal. Different descriptions in different works have resulted in different envisagements of the Beast of the Earth. We see that these differences are reflected in the paintings. When the paintings in the books of the Ottoman Period are examined, three different characters are appeared. These are the paintings of animal-shaped creature with human head, animal-shaped creature and human shaped creature. Making different descriptions of the Creature indicates that there were different ideas about the Beast of the Earth.

Keywords: The beast of the earth, Al-Dabbat Al-Ard, Domsday, The signs of the doomsday, Ottoman, Miniature painting, illustration

A-Giriş

Dünyanın sonu tarih boyunca tartışılan konular arasındadır. Çoğu kültürde evrenin bir şekilde yok olacağı düşüncesi mevcuttur. Bu inancın İslam kültüründe de yoğun olarak işlendiği görülmektedir. Kıyametle ilgili tartışmaların Hz. Muhammed'in yaşadığı döneme kadar uzandığı bizzat Kur'an-ı Kerim tarafından vurgulanmaktadır. Allah, Hz. Peygambere bu tür sorular sorulduğunu vurguladıktan sonra kıyametin kopacağı zamanı ancak kendisinin bildiğini¹, kıyamet saatinin yakın²ve kesin³ olduğunu, ansızın geleceğini⁴ bildirmektedir.

¹ Araf: 7/187; Nâziât: 79/42-44.

² Ahzab: 33/63; Şûra: 42/17; İsra: 17/51.

³ Kehf: 18/21; Tâhâ: 20/15; Hac: 22/7; Gâfir: 40/59; Câşiye: 45/32.

Kur'an-ı Kerim'de kıyametin zamanının sadece Allah tarafından bilindiği vurgulanmasına karşın İslam kültüründe dünyanın yaşı ile ilgili Hz. Muhammed'e rivayet atfedilmiştir. Bu rivayete göre dünyanın yaratılışı ile yok oluşu arası yedi bin yıldır ve Hz. Muhammed son bininci yılında, yani dünyanın yaratılışının altı bininci yılında gönderilmiştir⁵. Bu inanç nedeniyle de olsa gerek, hicri 1000 yılına doğru İslâm dünyasının korku içinde olduğu görülmektedir. Halep halkı H. 999 yılında şehrin harap olacağına ve dünyada hiçbir Arap kalmayacağı düşüncesini taşıyordu. Hicri 1000 yılı (M. 1591/1592) yılı yaklaşırken III. Murad'ın (1546-1595) kıyamet kaygısıyla bir takım önlemler aldırıldığı görülmektedir. Devrin önemli astronomları İstanbul'a çağrılarak Rasadhâne-i Humâyun'u kurarlar. Fakat yeniçerilerin tepkisini nedeniyle 1580 yılında yıkılır. Bunun yanında padişah kıyamete hazırlık olarak hazineleri de doldurtmuştur. Hicri 1000. yılın eşliğinde İstanbul'da meydana gelen iki büyük yangın veba salgını ve 1589 yeniçeri ayaklanması bu beklentiyi iyice güçlendirmiştir. Halk arasındaki büyük endişe devam ederken Sultan Murad hicri 1000 yılından önce tüm eyaletlerde geçen olayların kayda alınmasını emreder. 1000 yılı geldiğinde kıyametin kopmadığı anlaşılınca herkes rahat bir nefes alır.⁶

Bir gün meydana geleceği dinen kesin bir husus olan kıyametin kopmasının ne zaman gerçekleşeceği tarih olarak bilinmeyen bir konudur. Daha önce de belirtildiği gibi Allah bu zamanı sadece kendisinin bildiğini açıklamaktadır. Zamanı tarih olarak bilinmese de kıyametten önce gerçekleşecek, bir anlamda kıyametin habercisi olan olaylar hakkında Kur'an'da ve hadislerde çeşitli açıklamalar yer almaktadır. Bu alametlerden bazıları hem Kur'an'da hem de hadislerde geçerken bazı alametlere ilişkin açıklamalar sadece Hz. Muhammed'e atfedilen rivayetlerde yer almaktadır. İslam kültürünü ele alan kitaplara göre bu alametleri genel olarak şu başlıklar altında toplayabiliriz⁷:

⁴ Araf: 7/187; Enam: 6/31; Yusuf: 12/107; Hac: 22/55; Zuhuruf: 43/66; Enbiya: 21/40.

⁵ Celaledin Abdurrahman b. Ebu Bekr SUYÛTÎ (ö. 911 h.) *El-Hâvî Li'l-Fetâvî*, Beyrut 1994, Dârü'l-Fikr, c. II, s. 105-107.

⁶ Cornell H Fleischer, Tarihçi Mustafa Âli Bir Osmanlı Aydın ve Bürokrati, İstanbul.1996, Tarih Vakfı Yurt Yayınları s. 137-138; Halil İnalcık, "İkinci Bin'de Türkler" Doğu Batı, Yıl: 3, Sayı: 10, Şubat, Mart, Nisan 2000, s. 63-64.

⁷ İslam kültüründe kıyamet alametleri için bkz. Bahattin Yaman, Osmanlı Resim Sanatında Kıyamet Alametleri: Tercüme-i Miftah-ı Cifr el-Câmi ve Tasvirli Nüşhaları,

1. Ahlakî deęerlerin bozulması
2. Rumların A'mak ya da Mercidâbık'da Müslümanlar tarafından yenilmesi.
3. Kâbe'nin Habeşliler tarafından tahrip edilmesi
4. Fırat nehrinden altın bir daę çıkması
5. Kuyruklu yıldızın doğması
6. Felaketlerin yaygınlaşması
7. Hicaz topraklarında büyük bir ateşin çıkması
8. Mehdi'nin çıkması
9. Deccal'ın çıkışı
10. Hz. İsa'nın yeryüzüne inişi
11. Yecüc ve mecüc'ün çıkışı
12. Dâbbetü'l-arz çıkması
13. Dünyayı duman'ın kaplaması
14. Güneşin batıdan doğması
15. Tüm Müslümanların canını alacak olan rüzgarın çıkması

Bazı eserlerde alametlerin sayısı çok daha az olarak açıklanmaktadır. Ayrıca bu olayların gerçekleşmesindeki sıralama, eserlere göre farklılık arz etmektedir.

B-İslam Kültüründe Dâbbetü'l-Arz

Kutsal metinlerde garip yaratıklardan söz edilmekte ve bunların faaliyetleri anlatılmaktadır. *Kitab-ı Mukaddes*'de "levyatan" ve "rahab" gibi farklı isimlerle geçen, başlangıçta ab Yahve'ye boyun eğmek zorunda kalan, fakat dünyanın sonuna doğru tekrar yeryüzüne dönecek olan canavardan bahsedilmektedir⁸. Vahiy kitabında ise farklı bir canavar tiplmesi vardır: "Ve denizden çıkan bir canavar gördüm, on boynuzu ve yedi başı ve boynuzları

Hacettepe Üniversitesi, Sosyal Bilimler Enstitüsü, Yayınlanmamış Doktora Tezi, Ankara 2002, s. 22-51.

⁸ Kitab-ı Mukaddes, Eyüb: 3/8; Mezmurlar: 74/13-14,89/10; İşıya: 27/1, 30/7, 51/9.

üzerinde on tacı, ve başları üzerinde küfür isimleri vardı. Ve gördüğüm canavar kaplana benziyordu, ve ayakları ayının ayakları gibi idi, ve ağzı aslanın ağzı gibi idi; ve ejder ona kendi kudretini ve tahtını ve büyük salâhiyet verdi.Ve yerden çıkan başka bir canavar gördüm; ve kuzu gibi iki boynuzu vardı, ve ejder gibi söylüyordu. Ve birinci canavarın bütün salâhiyetini onun önünde kullanıyor. Ve yeryüzünü ve onda oturanları ölüm yarası iyi edilmiş olan birinci canavara secde ettiriyor. Ve insanların önünde, hatta gökten yeryüzüne ateş indirecek kadar büyük alametler yapıyor. Ve kendisinde kılıç yarası olup yaşamış olan canavara bir suret yapmalarını yeryüzünde oturanlara söyleyerek, canavarın önünde yapmak için kendisine verilmiş olan alametler sebebiyle, yeryüzünde oturanları saptırıyor. Ve ona canavarın sureti söylesin, ve canavarın suretine tapmayanların hepsi öldürülsün diye, canavarın suretine nefes vermeğe kudret verildi. Ve küçüklerin ve büyüklerin ve zenginlerin ve fakirlerin, ve hürlerin ve kulların hepsine, sağ elleri yahut alımları üzerine, onlara damga vurduruyor. Ve canavarın adı, yahut damgası kendisinde olmazsa, kimseye alış veriş ettirmiyor. Hikmet buradadır. Anlayışı olan, canavarın sayısını hesap etsin; çünkü insan sayısındır, ve onun sayısı altı yüz altmış altıdır.”⁹

Dâbbetü'l-Arz ifadesi “yer hayvanı” anlamına gelmektedir. Kur'an'da “O söz başlarına geldiği zaman, onlara yerden bir *dâbbe* çıkarırız; D onlara insanların ayetlerimize içtenlikle inanmadıklarını söyler.”¹⁰ şeklinde geçerken hadis kitaplarında kıyamet alametlerinden biri olarak zikredilen¹¹ Dâbbetü'l-Arz'ın Hz. Süleyman'ın mührü ile Musa'nın asasını taşıyacağı, asa ile müminin yüzünü parlatırken mühür ile kâfirlerin burnunu damgalayacağı belirtilmektedir.¹²

İslâm kültüründe güvenilir hadis kitapları olarak kabul edilen *Kütüb-i Sitte*'nin dışındaki kaynaklarda Dâbbetü'l-Arz'ın ayrıntıları hakkında doğruluğu tartışılabilir olan bir çok rivayete rastlanmaktadır. Bu rivayetlere göre onun Safa

⁹ Kitab-ı Mukaddes, Vahiy: 13/1-18.

¹⁰ Kur'an-ı Kerim, Neml: 27/82.

¹¹ Ebu'l Huseyn Müslim El-Haccac, *es-Sahih* (Sahih-i Müslim), İstanbul 1992, Çağrı Yayınları, Fiten 39-40, III, 2226; El-Hâfız Ebi Davud Süleyman b. Eşas es-Sicistâni *es-Sünen* (Sünen-i Ebi Davud), İstanbul 1992, Çağrı Yayınları (2. Baskı) Melahim 12, IV, 490-491, Ebu İsa Muhammed b. İsa b. Sevra et-Tirmizi, *es-Sünen* (Sünen-i Tirmizi), İstanbul 1992, Çağrı Yayınlar (2. Baskı), Fiten 21, IV, 477.

¹² Ebu Abdullah Muhammed b. Yezid El-Kazvini İbn Mâce, *es-Sünen* (Sünen-i İbn Mâce), İstanbul 1992, Çağrı Yayınlar, Fiten 31.

tepesinden¹³, Mekke'ye yakın Badiye denilen yerden, Kâbe'nin çatlağından, Mekke'de bir ağaçtan¹⁴, Mekke'nin arkasında bulunan Tuham vadisinden, Ecyad'dan, Merve'den, Lût kavminin şehrinden çıkacağı ileri sürülmektedir¹⁵. Başka bir rivayette, onun boyu 60 arşın olup vücudu tamamen kıllı, sakallı, boynuzlu, iki kanatlı, öküz başlı, domuz gözlü, fil kulaklı, aslan yeleli, deve kuşu boyunlu, deve ayaklı, kaplan renkli ve koç kuyruklu olup mafsallarının arası on iki arşındır¹⁶. Ye'cüc-Me'cüc'ün helakinden yedi gün yedi gece sonra¹⁷ bir kuşluk vakti elinde Hz. Süleyman mührü ve Musa asası ile ortaya çıkacak olan bu yaratık, inananlarla inanmayanların birbirinden kolayca ayırt edilebilmesi için asayla Müslümanların yüzünü parlatacak, mühürle kâfirlerin burnunu damgalayacaktır¹⁸. Bu konudaki farklı rivayetlere göre oldukça uzun boylu olan Dâbbetü'l-Arz'ı doğudaki insan da batıdaki insan da rahatlıkla görebilecektir. Yüzü insan yüzü gibi, üzerinde her çeşit hayvanın rengini taşıyan bir kuşunki gibi olan gagası kıllıdır. Dört ayaklıdır, ona kimse yetişemez ve ondan kimse kurtulamaz. Her türlü rengin mevcut olduğu hayvanın iki boynuz arası süvari için bir fersah mesafesi kadardır. Bir adımda üç günlük mesafeyi birden geçebilecek yapıda olan hayvan atacağı ilk adımını Antakya'ya basacaktır¹⁹.

Kıyametle ilgili tartışmaların yaşandığı döneme yakın zamanlarda hazırlanan bir eserde Dâbbetü'l-Arz ile ilgili ilginç açıklamalar yer almaktadır. Yazıcızâde Ahmet Bican'ın (ö. 870/1466'dan sonra) tarafından hazırlanan *Envâru'l-Âşıkîn* adlı eserde bahsedilen yaratıkla ilgili detaylar şu şekildedir: Dâbbetü'l-Arz Safa tepesinden, yer yarılıp çıkacaktır. Sağ elinde Hz. İsa'nın

¹³ Ebu'l Huseyn Müslim El-Haccac , a.g.e., III, 2226.

¹⁴ Şa'rani, *Et-Tezkira fî Ahvâli'l-Mevtâ ve Umûri'l-Ahira* (Ölüm, Kıyamet ve Diriliş), (telif: 908 h.), (Çeviri: Naim Erdoğan), İstanbul ty, Pamuk Yayınları, s. 521-522.

¹⁵ Muhammed b. Resul el Berzenci El-Hüseyni (ö. 1103 h.), *El- İşâatü'l-Eşratü's-Sâa*(Kıyamet Alametleri), (Çeviri: Naim Erdoğan) İstanbul, ty, Pamuk Yayıncılık. s. 278-279.

¹⁶ Zeki Sarıtoprak, "Dabbetü'l-Arz" *İslâm Ansiklopedisi*, İstanbul 1993, Türkiye Diyanet Vakfı Yayınları, c. VIII, s. 394; Şa'rani a.g.e., s. 521-522; el-Hüseyni a.g.e., s. 277.

¹⁷ *Ahval-i Kıyamet* Süleymaniye Kütüphanesi Hafid Efendi 139, vr. 19b.

¹⁸ Sarıtoprak, a.g.m., c. VIII, s. 394; Şa'rani, a.g.e., s. 521-522; el-Hüseyni, a.g.e., s. 277

¹⁹ el-Hüseyni, a.g.e., s. 276-280.

asası²⁰, sol elinde Hz. Süleyman'ın yüzüğü olacaktır. Asa ile müminlerin yüzüne vurarak onları nurlandıracak ve 'mümindir' şeklinde yazı yazılacaktır. Yüzükle kafirlerin alnına basmasıyla onlar kararacak ve kafirdir diye yazı yazılacaktır. Ondan sonra müminlere 'Ya falan! Sen uçmaklıksın (cennetliksin)!', kafirlere de 'Ya falan! Sen tamûlıksın (cehennemliksin)!' diyecektir. Hz. Muhammed şöyle buyurmuştur: Dâbbetü'l-Arz'ın deve ayağı gibi dört ayağı, kuş kanadı gibi kanatları vardır. Başı öküz başı, boynu deve boynu²¹, gözü domuz gözü, göğsü aslan göğsü, kuyruğu koç kuyruğu, rengi kaplan rengi, kulağı fil kulağı gibidir. Gergedan boynuzuna benzer boynuzu vardır. Gövdesinde tüm renklerden bulunur. Yerden üç günde ancak çıkacak olan yaratığın başı bulutlara erişir. Bu olaydan sora halk iki gruba ayrılır: Bir grup kaçar, bir grup eğlenir ve eğlenirken Arapça olarak 'Allah'ın laneti zalimlerin üzerine olsun!' derler²².

Şu halde İslam kültüründe Dâbbetü'l-Arz ile ilgili rivayetler incelendiğinde ilk dönem kaynaklarında yaratıkla ilgili rivayet ve açıklamalar sınırlı iken daha sonraki dönemlerde yazılan eserlerde rivayet ve detayların arttığı görülmektedir. Bu da konu ile ilgili uydurma rivayetlerin sayıca çoğaldığı gözlemlenir.

C- Osmanlı Resim Sanatında Dâbbetü'l-Arz Tasvirleri

Osmanlı resim sanatında Dâbbetü'l-Arz ile ilgili resimleri üç eserin nüshalarında görmekteyiz: *Tercüme-i Miiftah-ı Cifr el-Câmi*, *Falnâme* ve *Ahvâl-i Kıyâmet*. Eserlerin resimli nüshalarının hazırlanma dönemleri incelendiğinde ortaya 16. yüzyılın sonu 17. yüzyılın başı şeklinde yakın bir tarih çıkmaktadır. Bu tarihler daha önce de bahsedildiği gibi kıyametle ilgili tartışmaların yaşandığı döneme denk gelmektedir.

1-*Tercüme-i Miiftah-ı Cifr El-Câmi*' Resimlerinde Dâbbetü'l-Arz

Eser, Horasan doğumlu Abdurrahman b. Muhammed b. Ali b. Ahmed El-Bistâmi (ö. 858/1454) tarafından Arapça olarak yazılmış Şerif b. Seyyid Muhammed tarafından 1006/1597-98 tarihinde Türkçeye çevrilmiştir. İçersinde

²⁰ Bilgileri aldığımız eserin müellifinin kardeşi Yazıcızâde Mehmet Efendi'nin (ö. 855/1451) eseri *Muhammediyye*'de Musa asası olarak geçmektedir. Yazıcızâde Mehmed Efendi (ö. 855/1451), *Muhammediyye*, İstanbul1306, Matbaa-i Osmâniye, s. 252.

²¹ *Muhammediyye*'de boynu devekuşu boynuna benzetilmektedir. Yazıcızâde, a.g.e., s. 252.

²² Ahmet Bican, *Envâru'l-Âşıkîn* (telif: h. 850), İstanbul1301, Matbaa-i Osmaniye, s. 372.

yoğun olarak kıyamet alametlerinin işlendiği eserin Topkapı Sarayı Müzesi Kütüphanesi, (Bağdat 373), İstanbul Üniversitesi Kütüphanesi (Nadir Eserler Bölümü, TY 6624) ve Chester Beatty Kütüphanesinde (No: 444) olmak üzere toplam 3 tasvirli nüshası bulunmaktadır.

Eserin metninde yazar Bistami, Dâbbetü'l-Arz tasvirinden kısa bir açıklama yapar. Bistâmî, Kur'an-ı Kerim'in yorumcuları olan tefsircileri kaynak göstererek Dâbbetü'l-Arz'ın Musa asası ve Süleyman Mührü ile çıkacağını ve müminin yüzüne asayı sürüp nurlandırırken, kâfirin yüzüne mühür ile basıp nişan edeceğini söyler²³. Buna karşılık eserin mütercimi Şerif b. Seyyid Muhammed, Dâbbetü'l-Arz'la ilgili bu açıklamayı yetersiz bulunduğunu ve asıl nüshadaki Dâbbetü'l-Arz tasvirinin güvenilir kitaplardaki açıklamalara uygun olmadığını belirterek kendisi bu konuda Keşşaf'dan (ö. 1144) alıntılar yaparak ilave bilgiler vermektedir.

Mütercim açıklamalarına şu ayetle başlar: “*O söz başlarına geldiği (kıyamet yaklaştığı) zaman, onlara yerden bir dâbbe (mahluk) çıkarırız da bu onlara insanların ayetlerimize kesin iman getirmemiş olduklarını söyler*”²⁴ Ayetten sonra Şerif b. Seyyid Muhammed tefsircileri kaynak göstererek Dâbbetü'l-Arz ile ilgili ayrıntılı bilgiler vermektedir: Keşşaf, yarışta kimsenin yetişemeyeceği, 60 zira uzunluğunda, dört ayaklı ve kanatlı olan Dâbbe'yi Deccal'in muhbiri olarak nitelendirir. İbn Cüreyc (ö. 767) Dâbbetü'l-Arz'ı şu şekilde tarif eder: ‘Başı öküz başı, gözü domuz gözü, kulağı fil kulağı, boynuzu dağ tekesi boynuzu, boynu devekuşu boynu, göğsü aslan göğsü, rengi kaplan rengi, yanağı kedi yanağı, kuyruğu koç kuyruğu, ayağı ve tırnağı deve ayağı ve tırnağı gibidir. Başının göğe veya bulutlara eriştiği rivayet edilmiştir.’ Tefsircilerden sonra Hz. Muhammed'e atfedilen sözlere atıfta bulunarak açıklamalara devam eder: Dâbbetü'l-Arz, Hz. İsa'nın, inişinden sonra Mekke'ye gelip Müslümanlar ile Kabe'yi tavaf ederken Safa Tepesinden çıkar. Dâbbe, çıkmaya başladığında halkın haberi olur ve onun çıkışını seyrederekler. Üç günde üçte biri çıkar. Dâbbetü'l-Arz'da her renk bulunur. Doğu, Batı, Güney ve Kuzey yönlerine haykırır ve sesi dört bir yana ulaşır. İslâm'dan başka dinin geçersiz olduğunu söyleyip şehadet getirir. Uzunluğu atlı gidişiyle bir fersahtır ve üzerine üç günde çıkılabilir. Elindeki Musa asası ile müminlerin alnından vurur. Vurulan yer beyazlaşıp iki gözü arasında mümin diye yazı

²³ Abdurrahman b. Muhammed b. Ali b. Ahmed El-Bistâmî, *Tercüme-i Miftah-ı Cifr. El-Câmi*, Tercüme: Şerif b. Seyyid Muhammed, İstanbul Üniversitesi Kütüphanesi, TY 6624, vr. 119b.

²⁴ Neml Suresi, 27/82.

oluşur. Kâfirlerin burnuna Süleyman mührü ile basar ve onların iki gözleri arasında kâfirdir yazısı oluşur²⁵.

Eserin Topkapı Sarayı Müzesi nüshasındaki resimde, alının ortasında boynuz bulunan insan başlı, fil kulaklı, dört ayağına ilave olarak ön tarafta iki kolu bulunan, benekli bir deriye sahip hayvan gövdeli bir yaratık olan Dâbbetü'l-Arz'ın karın bölgesinden alevleri çıkmaktadır. Ayrıca iki kanadı olan bu yaratık sol elinde, ucunda ejder kafatasının bulunduğu bir sopa taşımakta ve kendisini izleyen insanlardan biri sağ kolundan tutmaktadır. Yaratığa yapılan boynuz şekli, *Cifr el-Câmi* yazarı ile çağdaş olan Yazıcızâde Ahmet Bîcan'ın (ö. 870/1466'dan sonra) eseri *Envâru'l-Âşikin*'deki Dâbbetü'l-Arz hakkındaki gergedan boynuzlu tiplmesiyle²⁶ örtüşmektedir (Resim 1).

Eserin İstanbul Üniversitesi Kütüphanesi nüshasında yer alan resimde tepe yamacında, siyah benekli beyaz derisi olan, dört ayaklı iki kollu fil kulaklı geyik boynuzlu koyun burunlu bir yaratık dikkat çekmektedir. Karın bölgesinden alevlerin çıktığı iki kanatlı yaratık, sağ elinde ucuna hayvan kafası takılı bir sopa taşırken sol elinde mühür bulunmaktadır. Mühürle kendisini izleyen topluluktan birinin alnını mühürlemektedir. Dâbbe figüründe iki boynuz olması, Muhammed b. Resul el Berzenci El-Hüseyni (ö. 1103 H.)'nin eserindeki "hayvanın iki boynuz arası süvari için bir fersah mesafesi kadardır"²⁷ ifadesi ile uyumludur (Resim 2).

Chester Beatty Kütüphanesi nüshasında canlı resmine karşı farklı bir uygulama görülmektedir. Resimler Topkapı Sarayı Müzesi nüshasından kopya olarak çizilmiştir. Ancak hayvan ve insan figürleri ya çizilmemiş ya da figürlerin kafa yerine gül motifi resmedilmiştir. Bu uygulama nedeniyle Dâbbetü'l-Arz ile ilgili resimde herhangi bir canlı resmi olmayıp yüksek iki tepenin ön tarafında iki küçük tepecik yer alır (Resim 3).

2-Falname Resimlerinde Dâbbetü'l-Arz

Fal, Arapça kaynaklı olup fiil şekli, fal tutmak, uğurlu saymak anlamındaki *fe-e-le* dir. Fal tutmak geleceği öğrenmeye yönelik bir çabadır ve her kültürde gelecek öğrenme yönelik farklı uygulamalar görülmektedir. Osmanlı kültüründe de fal ve geleceği bilmeye yönelik eserlerin hazırlandığı görülmektedir. *Falname*ler de bu tip eserlerdendir.

²⁵ El-Bistâmi, a.g.y. vr. 119a-121a.

²⁶ Ahmet Bican, a.g.e., s. 372.

²⁷ el-Hüseyni, a.g.e., s. 276-280.

Günümüze resimli olarak ulaşan 4 *falname* vardır: İlki 1550-1560 yıllarında hazırlanan ve Şah Tahmasb Falnamesi olarak bilinen *Falname*, 1600 yılına tarihlenen ve bulunduğu yer nedeniyle Dresden Falnamesi (Sachsischen Landesbibliothek, E 445) olarak isimlendirilen falname ile Topkapı Sarayı Müzesi, H. 1702 ve 1703 numaraya kayıtlı iki *falname*. Bunlardan Dresden ve Topkapı Sarayı'nda bulunan nüshalarda Dâbbe resimleri bulunmaktadır.

Topkapı Sarayı Müze Kütüphanesi'nde H. 1703'e kayıtlı *falname* 17. Yüzyılın başında I. Ahmed'e (1590-1617) veziri Kalender Paşa tarafından sunulmuş olup içinde 35 tasvir bulunmaktadır. Eserde genellikle Kur'an'da adı geçen peygamberler ve onların karakterleriyle ilgili bir olayı, mucizeyi ya da kahramanlığını tasvir ederken, resmin karşı sayfasındaki metinde, bu resmi açan kişinin falı yer alır.²⁸

Yazmanın 22b. yaprağında Dâbbetü'l-Arz tasviri yer alır. Tasvirin karşı sayfasında, 23a numaralı varakta önce iki beyitlik şiir bulunur:

“Dâbbetü'l-Arz geldi falunda/ Eyü olmaz bu işden eyle kenar

Sabr idüp olma niyete tâbi / Ki vire çü murâdun âhir-i kâr.”

Şiirden sonra, yine 23a numaralı varakta sayfayı açan kimsenin falı yer alır: “Ey fal sahibi Dâbbetü'l-Arz senin falına gelmiştir. Keder, gam ve perişanlığa işaret eder. Yolculuğa niyetin var ise iyi değildir. Alım satımdan zarar edersin. Şirket kurmak, kul, cariye, at, katır alıp satmak iyi değildir. Birkaç gün sabret. Büyük ve küçük günahlardan tövbe et. Farzlarda ve hayırlarda ihmal iyi değildir. Ta ki keder ve kötülük talihinden dışarı çıka ve işinde gücünde ilerleme ola”.²⁹

Topkapı Sarayı Müzesi Kütüphanesi'nde H. 1703 numaralı *Falname*'deki Dâbbetü'l-Arz betimlemesi (vr. 22b) *Cifr el-Câmi*'de yer alan tasvirlerden oldukça farklıdır. Yazmada, omuzlarından çıkan iki kanadı ve ayakları arasından yere doğru sarkan yapraktan oluşan kuyruğu bulunan, iki boynuzlu, bir elinde asa bir elinde mühür tutan yaratık betimlemesi vardır.

²⁸ Falnameler için bkz. Masume Farhad-Serpil Bağcı, *Falname The Book of Omens*, Arthur M. Sackler Galleri, Washington, D.C. 2009; Serpil Bağcı-Filiz Çağman-Günsel Renda-Zeren Tanındı, *Osmanlı Resim Sanatı, Kültür ve Turizm Bakanlığı Yayınları*, İstanbul 2006, s. 192-194; Tanındı a.g.e., s. 54.

²⁹ Masume Farhad-Serpil Bağcı, a.g.e, s. 301 Zuhul Akar, *Topkapı Sarayı Müzesi Kütüphanesi'nde Bulunan İki Falname ve Resimleri*, Hacettepe Üniversitesi Sosyal Bilimler Enstitüsü, Yayınlanmamış Yüksek Lisans Tezi, Ankara 2002, s. 170.

Tepeden bağlı beyaz saçlı olan yaratığın vücudu yapraklarla örtülüdür. Tasvir bir hayvan betimlemesinden öte canavar şeklindeki insan tiplemesini andırmaktadır. Fakat yapraktan oluşan kuyruğu ve boynuzları hayvan özelliklerini taşımaktadır. Yaratık diğer resimlerin aksine sevimlilikten tamamen yoksundur (Resim 4).

Topkapı Sarayı Müze Kütüphanesi'nde H. 1702 numaraya kayıtlı *Falnâme*, kesin olmamakla birlikte 17. yüzyıl başına tarihlendirilmektedir (dipnot) ve H. 1703'e kayıtlı *Falnâme*'den sonra hazırlandığı düşünülmektedir. Yazmada 1b ve 47b numaralı yapraklarda olmak üzere iki Dâbbetü'l-Arz tasviri bulunmaktadır.

Hazine 1702 numaralı *Falnâme*'nin 1b yaprağındaki Dâbbetü'l-Arz tasvirine ilişkin herhangi bir metin yer almamaktadır. Resimde Dâbbetü'l-Arz insan yüzlü, kanatlı, bacaklar yerine kırmızı tüylerin bulunduğu bir yaratık şeklinde canlandırılmıştır. Sağ elinde mühür ve sol elinde asanın bulunduğu yaratığın yapraklardan oluşan başlık ve etek şeklinde kıyafeti vardır (Resim 5).

Hazine 1702 numaralı *Falnâme*'nin 47b numaralı yaprağındaki diğer bir Dâbbetü'l-Arz resminin üzerinde Kur'an-ı Kerim'de birçok yerde geçen "İman edenler ve iyi işler yapanlar"³⁰ ifadesi yer almaktadır. İfadeden sonra yazılan Farsça şiirin çevirisi ise şu şekildedir:

Zamanı gelince dünyayı gürültü alacaktır. / İmam Mehdi'nin ordusunun davullarından,

İmam Mehdi'ye sığınmadan / Kimse zalim şeytandan kurtulmayacaktır.

Resmin karşı sayfasında, 48a numaralı varakta, bahtına Dâbbetü'l-Arz resmi gelen kişinin falı yer alır: "Fal sahibi, falına Dâbbetü'l-Arz gelmiştir. Kıyametten önce Hazreti Ali gelecek, tüm insanları tövbe etmeye çağıracaktır. Tuttuğun niyet uğurludur. Talih yıldızın uğursuzluktan çıkmıştır, fakat, bu fala haram mal iyi gelmez ve büyük bir ziyana yıl açar. Gelecek yıl hayatının en uğurlu yılıdır. Yolculuk, evlilik ve ticaret için gayet uğursuzdur. Fakat işinde ortak kabul etme pişman olursun."³¹

Tasvirde, insan yüzlü ve gövdeli, iki kanatlı, bir elinde asa bir elinde mühür bulunan tavus kuşu tüyünden kuyruklu yaratık betimlemesi vardır. Sağ

³⁰ Meryem, 19/96; Lokman, 31/8; Fussilet, 41/8; Buruc, 95/11; Beyine 98/7.

³¹ Masume Farhad-Serpil Bağcı, a.g.e., s. 288; Akar, a.g.t., s. 169.

elinde mühür, sol elinde asa olan yaratığın ayaklarının yanında başı hayvan bedeni insan olan dört figür bulunmaktadır (Resim 6).

Fakat Topkapı Sarayı'nda, H. 1702 de yar alan Dâbbetü'l-Arz resimleri Hazine 1703'teki canavar şeklindeki yaratığın aksine sevimli yaratıklar şeklinde canlandırılmıştır.

Dresden *Falnâmesinde* yer alan resim H. 1702 vr. 47b'deki tiplmeyi andırmaktadır. İnsan yüzlü ve gövdeli, iki kanatlı, bir elinde asa bir elinde mühür bulunan yaratığın sağ ve solunda H. 1702'ye benzer yaratıklar vardır. Ayrıca arka planda muhtemelen kefeni temsil eden beyaz örtülü kadınlar bulunmaktadır (Resim 7).

3-Ahvâl-i Kıyâmet'te Dâbbetü'l-Arz

Ahvâl-ı kıyâmet ifade olarak kıyamet halleri, kıyamet durumları gibi anlamlara gelmektedir. Ahvâl-i Kıyamet müellifi belli olmayan bir eser olup kıyamet alametlerinden ve kıyamet sonrasında bahsetmektedir. Kütüphanelerde birçok resimsiz nüshasına rastlanırken eserin bilinen tasvirli üç nüshası vardır. Bunlar Süleymaniye Kütüphanesi Hafid Efendi 139, Berlin-Staatsbibliothek Ms. Or. Oct. 1596, Philadelphia-Free Library Rare Book Department, Lewis Ms. O. T4-T7'ye kayıtlı yazmalardır. Philadelphia-Free Library'de *Ahvâl-i Kıyamet* 'in tam nüshası olmayıp ilgili eserin resimli nüshasından koparıldığı anlaşılan ve cennet ceennemle ilgili dört tasvir yer almaktadır.

16. Yüzyıl sonlarına tarihlendirilen³² yazmaların Süleymaniye Kütüphanesi'ndeki nüshasında³³ *Cifr el-Cami*'dekilere benzer Dâbbetü'l-Arz tiplmesi bulunmaktadır (Resim 8). Yazmada tasvirle ilgili şu bilgilere yer verilmektedir:

“Ol Dâbbetü'l-Arz kim vardur, yüzü âdem yüzü gibidür. Ve illâ boynu deve boynu gibidür ve yüzünde nûr belkiye ve gövdesi kuş gövdesi gibidür ve ayağı arslan ayağı gibidür ve yüzü tamam gün gibidür ve sağ elinde Süleyman Peygamber aleyhi's-selâm yüzüğü ola ve sol elinde Musa aleyhi's-selâm asası ola ve uzunluğu beş yüz yıllık yol ola. Başı göğe değe. Mağribden Meşrika değin ne kadarkim âdem var ise ânı göre ve ol sağ elindeki Süleyman Peygamberin yüzüğün bir kez çevire, cümle müminlerin yüzüne dokuna. Her

³² Rachel Milstein, *Miniature Painting in the Ottoman Baghdad U.S.A.-Costa Mesa 1990*, Mazda Publishers s. 96; Zeren Tanındı, *Siyer-i Nebi İslâm Tasvir Sanatında Hz. Muhammed'in Hayatı*, Byy. Hürriyet Vakfı Yayınları, s. 13.

³³ Ahvâl-i Kıyamet, Süleymaniye Kütüphanesi, Hafid Efendi 139, vr. 20a.

kim mümindir yüzünde bir hat yazulu ola. Yazısı budurkim mümin billah. Ve ol sol elindeki Musa peygamberin esasın bir kez çevire cümle kâfirlerin yüzüne dokuna. Her kim ki kâfirdir alnında bir hat ola. Yazusu budur kim kâfir billah deyü yazıla. Ol zamanda uçmaklu ve tâmulû bellü ola. Andan cihan dolu nimetler ola ve ucuzluklar ola. Hiç kimse dünya nimetlerine bakmaya, gözleri dahî tok ola.”³⁴

Yazmada, hayvan gövdeli, insan başlı, boynuzlu, dört ayağına ilave olarak iki kolu ve iki kanadı bulunan, bir elinde asa ve diğerinde mühür taşıyan yaratık betimlemesi vardır.

D-Sonuç

Kur'an-ı Kerim'de ve ilk dönem hadis kitaplarında Dâbbetü'l-Arz ile ilgili sınırlı bilgiler yer alırken sonraki dönemlerde hazırlanan eserlerde yaratık ile ilgili birçok ayrıntıya yer verilmektedir. Farklı eserlerde farklı tanımlamaların olması değişik Dâbbetü'l-Arz tasavvurların oluşmasına neden olmuştur. Bu farklılığın resimlere de yansıdığını görmekteyiz. Resimler incelendiğinde üç farklı tiplene görülmektedir. İnsan başlı hayvan şeklindeki yaratık, hayvan şeklindeki yaratık, İnsan şeklindeki yaratık. Yaratığın farklı betimlemelerinin yapılması dönemin Dâbbetü'l-Arz hakkında farklı düşüncelerin olduğunu göstermektedir. Sözelimi Evliya Çelebi *Seyahatname*'de, bir yerde besili atları ve mandaları Dâbbetü'l-Arz'a benzetirken³⁵ diğer bir yerde iri yapılı hamalları bu yaratığa³⁶ benzetmiştir. *Falname*'deki Dâbbetü'l-Arz tasvirleri *Seyahatname*'deki insan tiplemesinin yansıması, diğer Dâbbetü'l-Arz tasvirlerinin ise hayvan tiplemesinin yansıması şeklinde düşünmek mümkündür.

Dâbbetü'l-Arz resimleri karşılaştırıldığında ortak olan birçok ayrıntıya rastlanmaktadır. Tüm resimlerde yaratık bir elinde asa bir elinde mühür tutmaktadır. Yaratığın kanatlı olarak sahnelenmesi de bir diğer ortak özelliktir. H. 1702 nolu *Falname*'deki resim haricindeki sahnelerde Dâbbe boynuzlu olarak canlandırılmıştır.

Topkapı Sarayı'nda H. 1702 nolu *Falname*'deki resim haricindeki çalışmalarda Dâbbe'nin canavardan öte sevimli bir yaratık olarak sahnelenmesi,

³⁴ Ahvâl-i Kıyamet: Süleymaniye Kütüphanesi, Hafid 139, 19b-20b.

³⁵ Evliya Çelebi, Evliya Çelebi Seyahatnamesi III, İstanbul 1999, Yapı Kredi Yayınları, c. III, s. 29-30.

³⁶ Evliya Çelebi, Evliya Çelebi Seyahatnamesi I, İstanbul 1996, Yapı Kredi Yayınları, c. I, s. 261.

Osmanlı toplum kültüründe Dâbbetü'l-Arz'ın en azından inananlara zarar verecek bir yaratık olmadığı düşüncesinin varlığını göstermektedir.

KAYNAKÇA

Abdurrahman b. Muhammed b. Ali b. Ahmed El-Bistâmi, *ed-Durru'l-Munazzam fi Sırrı'l-İsmi'l-A'zam*. Tercüme: Şerif b. Seyyid Muhammed, İstanbul Üniversitesi Kütüphanesi, Dublin Chester Beatty Library.

Abdurrahman b. Muhammed b. Ali b. Ahmed El-Bistâmi, *Tercüme-i Miftah-ı Cifr. El-Câmi*, Tercüme: Şerif b. Seyyid Muhammed, İstanbul Üniversitesi Kütüphanesi, TY 6624.

Abdurrahman b. Muhammed b. Ali b. Ahmed El-Bistâmi, *Tercüme-i Miftah-ı Cifr. El-Câmi*, Tercüme: Şerif b. Seyyid Muhammed, İstanbul Üniversitesi Kütüphanesi, Topkapı Sarayı Müzesi Kütüphanesi, Bağdat 373.

Ahmet Bican, *Envâru'l-Âşıkîn* (telif: h. 850), Matbaa-i Osmaniye, İstanbul 1301.

Ahvâl-i Kıyamet Süleymaniye Kütüphanesi Hafid Efendi 139, vr. 19b.

Bahattin Yaman, *Osmanlı Resim Sanatında Kıyamet Alametleri: Tercüme-i Miftah-ı Cifr el-Câmi ve Tasvirli Nüshaları*, Hacettepe Üniversitesi, Sosyal Bilimler Enstitüsü, Yayınlanmamış Doktora Tezi, Ankara 2002, s. 22-51.

Celeleddin Abdurrahman b. Ebu Bekr Suyûtî (ö. 911 h.) *El-Hâvî Li'l-Fetâvi*, Beyrut 1994, Dâru'l-Fikr, c. II, s. 105-107.

Cornell H Fleischer, *Tarihçi Mustafa Âli Bir Osmanlı Aydın ve Bürokrati*, İstanbul.1996, Tarih Vakfı Yurt Yayınları s. 137-138.

Ebu Abdullah Muhammed b. Yezid El-Kazvini İbn Mâce, *es-Sünen* (Sünen-i İbn Mâce), 2 cilt, Çağrı Yayınları, İstanbul 1992.

Ebu İsa Muhammed b. İsa b. Sevra et-Tirmizi, *es-Sünen* (Sünen-i Tirmizi), 5 cilt, Çağrı Yayınları, İstanbul 1992.

Ebu'l Huseyn Müslim El-Haccac, *es-Sahih* (Sahih-i Müslim), Çağrı Yayınları, 3 cilt, İstanbul 1992.

El-Hâfız Ebi Davud Süleyman b. Eşas es-Sicistâni *es-Sünen* (Sünen-i Ebi Davud), 5 cilt Çağrı Yayınları, İstanbul 1992.

Evlıya Çelebi, *Evlıya Çelebi Seyahatnamesi I*, İstanbul 1996, Yapı Kredi Yayınları.

Evliya Çelebi, *Evliya Çelebi Seyahatnamesi* III, İstanbul 1999, Yapı Kredi Yayınları.

Halil İnalçık, “İkinci Bin’de Türkler” *Doğu Batı*, Yıl: 3, Sayı: 10, Şubat, Mart, Nisan 2000, s. 63-64.

Kitab-ı Mukaddes, İstanbul, Kitab-ı Mukaddes Şirketi, 1988.

Masume Farhad-Serpil Bağcı, *Falname The Book of Omens*, Arthur M. Sackler Galleri, Washington, D.C. 2009.

Muhammed b. Resul el Berzenci El-Hüseyni (ö. 1103 h.), *El- İşâatü'l-Eşratü's-Sâa*(Kıyamet Alametleri), (Çeviri: Naim Erdoğan) Pamuk Yayıncılık, İstanbul Tarihsiz.

Rachel Milstein, *Miniature Painting in the Ottoman Baghdad U.S.A.*-Costa Mesa 1990, Mazda Publishers s. 96.

Serpil Bağcı-Filiz Çağman-Günsel Renda-Zeren Tanındı, *Osmanlı Resim Sanatı*, Kültür ve Turizm Bakanlığı Yayınları, İstanbul 2006.

Şa'rani, *Et-Tezkira fî Ahvâli'l-Mevtâ ve Umûri'l-Ahira* (Ölüm, Kıyamet ve Diriliş)(telif: 908 h.), (Çeviri: Naim Erdoğan), Pamuk Yayınları, İstanbul Tarihsiz.

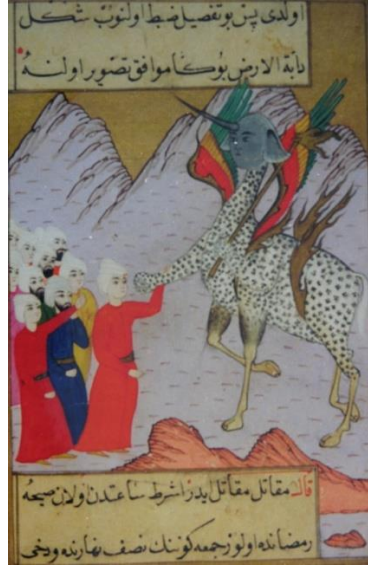
Yazıcızâde Mehmed Efendi (ö. 855/1451), *Muhammediyye*, Matbaa-i Osmâniye, İstanbul 1306.

Zeki Sarıtoprak, “Dabbetü'l-Arz” *İslâm Ansiklepodisi*, İstanbul 1993, Türkiye Diyanet Vakfı Yayınları, c. VIII, s. 394.

Zeren Tanındı, *Siyer-i Nebi İslâm Tasvir Sanatında Hz. Muhammed'in Hayatı*, Byy. Hürriyet Vakfı Yayınları.

Zuhal Akar, *Topkapı Sarayı Müzesi Kütüphanesi'nde Bulunan İki Falname ve Resimleri*, Hacettepe Üniversitesi Sosyal Bilimler Enstitüsü, Yayınlanmamış Yüksek Lisans Tezi, Ankara 2002, s. 168.

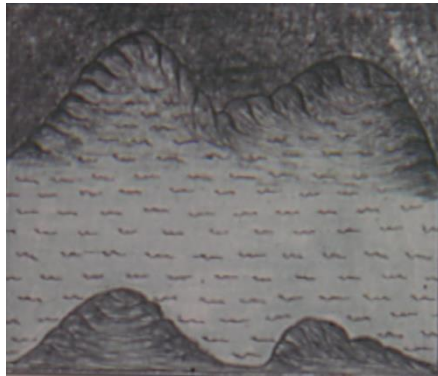
RESİMLER



Resim 1. Dâbbetü'l-Arz. *Tercüme-i Miftah-ı Cifr el-Câmi*, Topkapı Sarayı Müzesi Kütüphanesi, Bağdat 373, vr. 291b.



Resim 2. Dâbbetü'l-Arz. *Tercüme-i Miftah-ı Cifr el-Câmi*, İstanbul Üniversitesi Kütüphanesi, TY 6624 vr. 121b.



Resim 3: Dâbbetü'l-Arz. *ed-Dürrü'l-Munazzam fî Sırrı'l-İsmi'l-A'zam* Chester Beatty Library, No: 444 vr. 250b.



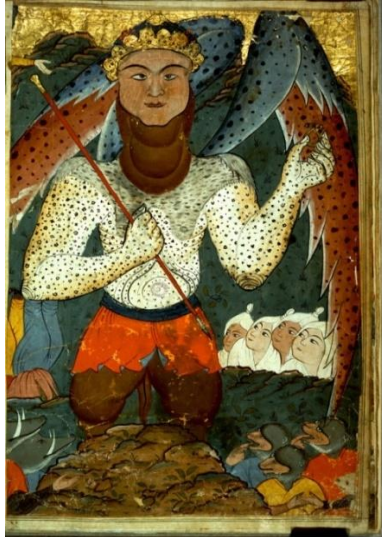
Resim 4: Dâbbetü'l-Arz. *Fahnâme*, Topkapı Sarayı Müzesi Kütüphanesi, H. 1703, vr. 22b



Resim 5: Dâbbetü'l-Arz. *Falnâme*
Topkapı Sarayı Müzesi Kütüphanesi, H. 1702,
vr. 1b.



Resim 6: Dâbbetü'l-Arz. *Falnâme*
Topkapı Sarayı Müzesi, H. 1702, vr. 47b



Resim 7: Dâbbetü'l-Arz. *Falnâme*, Dresden
Sächsische Landesbibliothek, E. 445, vr. 27b.



Resim 8: Dâbbetü'l-Arz. *Ahvâl-ı Kıyamet*,
Süleymaniye Kütüphanesi, Hafid Efendi 139, vr.
20a.