

*Araştırma*

## AİLE DANIŞMANLIĞI EĞİTİMLERİNDE POPÜLER FİLMLEİN KULLANIMI VE YAPISAL AİLE TERAPİSİ KURAMI İLE DALGALARIN PRENSİ FİLMİNİN ANALİZİ

### Usage of the Popular Films in Family Counselling Courses and A Film Analysis with the Concepts of Structural Family Therapy

Ural NADİR\*

\*Uzman Psikolog, Hacettepe Üniversitesi  
Sosyal Hizmet Bölümü Doktora Öğrencisi

#### ÖZET

Genel olarak eğitimde, özel olarak da aile danışmanlığı eğitimlerinde popüler filmlerden faydalanma fikri üzerinde uzun yıllardır çalışılmaktadır. Aile danışmanlığı eğitimlerinde filmlerden yararlanma üzerine yapılan çalışmalarda filmlerin özellikle öğrencilerin sistem kavramını anlamalarına büyük faydası olduğu, bunun yanında eğitimlerin teorik ortamının yanında gerek eğiticilere gerekse de öğrencilere farklı bir pencere sunduğu

gösterilmiştir. Bunun yanında öğrenme etkinliği konusuna bakıldığında öğrencilerin hem duyup, hem izleyip, hem de tartışarak bir materyali öğrenmesinde etkinliğin yüzde 90'lara kadar yükseldiği literatürde belirtilmektedir. Bu makalede, bu bilgilerden hareketle *Dalgaların Prensi* filmi yapısal aile terapisi modeli ışığında analiz edilecektir. Böylece hem yapısal aile terapisi kavramlarının bir kez daha üzerinden geçmek, hem de özellikle alanda çalışanlara ve öğrencilere eğitimlerde filmlerin kullanımı hakkında bir örnek sunulmak amaçlanmaktadır.

**Anahtar Sözcükler:** Sosyal Hizmet Eğitimi, Aile Danışmanlığı Eğitimi, Film Analizi, Aile Terapisi, Yapısal Aile Terapisi

#### ABSTRACT

The idea of utilizing the popular movies generally in education and particularly in the family counselling courses has been investigated for long years. The studies conducted on the utilization of the movies in the family counselling courses have shown that movies have provided the students with great assistance in understanding the system of notion particularly, and opened a different window for both the trainers and students in addition to the theoretical environment of the trainings. Additionally, considering the learning effectiveness, it is specified in the literature that learning of a material by the students by listening, watching, and discussing simultaneously increases the learning effectiveness to 90 percent. From this point of view, this paper analyzes the movie called *The Prince of Tides* in light of the structural family counselling model. Thus, it is targeted to review the structural family counselling concepts, and provide the field researchers and students with an example to the use of movies in teaching.

**Key Words:** Social Work Training, Family Counselling Courses, Movie Analysis, Family Counselling, Structural Family Counselling

## GİRİŞ

### Sosyal Hizmet Eğitiminde Popüler Filmlerden Yararlanma

Gerek dünya çapında gerekse de ülkemizdeki sosyal hizmet uzmanı yetiştiren okulların müfredatları incelendiğinde sosyal hizmetlerin bilgi temelini disiplinler arası bir anlayışla oluşturduğu, psikoloji, sosyoloji, eğitim bilimleri, siyaset bilimi gibi alanlarla birçok noktada temel bilginin kesiştiği, diğer yandan da bu ortak bilimsel temel üzerinden farklı bir pratik ve bilimsel anlayış geliştirme çabasında bulunduğu görülmektedir. Bu anlamda, bu yoğun ve disiplinler arası müfredatı sosyal hizmet öğrencilerine aktarmak için akademisyenlerin mümkün olan en geniş çerçevede ellerindeki araçları kullanmalarının, yeni mezun sosyal hizmet uzmanlarının alanı tanıyan, sosyal hizmet mesleğinin bilgi, beceri ve değerlerini kazanmış birer meslek elemanı olarak yetişmesi açısından çok önemli olduğu düşünülmektedir.

Etkin bir öğrenme yoluyla bir öğrencinin hem duyup, hem izleyip, hem de tartışarak bir materyali öğrenmesinde etkinliğin yüzde 90'lara kadar yükseldiği literatürde belirtilmektedir (Demirel, 2002). Bu noktadan değerlendirildiğinde bir yandan dersler için özellikle hazırlanmış görsel materyallerin (filmler, klipler, sunumlar vs.) kullanımının etkinliği tartışılmazken (Liles, 2007), diğer taraftan, özellikle son dönemlerde, dersler için hazırlanmamış, genel seyirciye hitap eden popüler filmlerin, dizilerin eğitimin içinde bir eğitim malzemesi olarak kullanılması konusunda çeşitli araştırmalar ve denemeler yoğunluk kazanmaktadır (Demmit, 1998; Gladning, 1994; Hudack, Warden, 2001).

Genelci sosyal hizmet yaklaşımı temelinde düşünüldüğünde gerek

eğitim aşamasında gerekse de meslek hayatında bir sosyal hizmet uzmanının çeşitli sorun gruplarıyla çalışmaya hazır bir şekilde mezun edilmesinin amaçlandığı açıktır. Genelci sosyal hizmeti tanımlayan ve tamamlayan bir başka nokta da genel sistemler kuramı çerçevesinde bir sosyal hizmet uzmanının çalıştığı sorun gruplarını değerlendirirken mikro, mezzo ve makro düzeylerde değerlendirmeler yapması ve bu düzeylerin hepsinde çalışma yapmaya ve çözüm üretmeye aşına olması olarak gösterilebilir.

Sosyal Hizmet eğitimi açısından, özellikle genelci yaklaşım çerçevesinde, çok çeşitli sosyal sorunlarla çalışabilme ihtimali olan öğrencileri buna hazırlamak için verilen lisans eğitimi içinde yaşanan en büyük sorunlardan birisi de uygulama ile sınıf içi eğitiminin birleştirilmesi olarak görülmektedir (Moss, 2000). Her ne kadar öğrencilerin yoğun uygulama dersleri ile uygulama içinde olması, konuk öğretim görevlileri ile alanı tanımaları, vaka örneklerinin sınıfta tartışılması gibi yöntemler sosyal hizmet eğitiminin içerisinde sıkça kullanılan yöntemler olarak karşımıza çıksa da uygulama ile sınıf ortamı arasındaki boşluğun doldurulması açısından filmlerin kullanımının önemi büyüktür (Downey, Jackson, Puig, ve Furman, 2003). Bugüne kadar çekilen filmlerin çeşitliliğine ve içeriklerine bakıldığında bir sosyal hizmet öğrencisinin eğitimi sırasında ilgilendiği hemen her konu ile ilgili olarak çekilmiş olan çeşitli filmlerin varlığı rahatlıkla görülebilir. Geldiğimiz internet çağında bu filmlere ulaşmak bir o kadar kolay görünmektedir.

Özellikle bireyle, aileyle ve gruplarla çalışma konusunda yayımlanmış birçok kitaba bakıldığında teorik olarak

birçok görüşme tekniği, stratejisi okumak mümkündür. Fakat hayatın kendisinden örnekleri okumak ile görmek arasındaki ciddi farkı burada vurgulamakta fayda vardır. Bu anlamda özellikle sınıf ortamlarında bir eğitim aracı olarak popüler filmlerden yararlanma bir açıdan gerçek hayatı sınıf ortamına getirme işlevi göreceği, teorik bilginin gerçek hayattaki karşılığının görüleceği düşünülmektedir. Birçok araştırmacı özellikle filmlerin sosyal hayatla benzeşmesini vurgulamış ve eğitimde popüler filmlerin kullanılmasının öneminden bahsetmişlerdir.

Downey ve arkadaşları (2003) eğitimde filmlerden yararlanma konusunda yaptıkları çalışmada öğrencilerin çok büyük bir bölümünün (%90) derste kullanılan filmlerin yaptıkları okumaları ve dersi geliştirici bir rol oynadığını ifade etmişlerdir. Bunun yanında yaş gruplarına bakıldığında daha genç grupta istatistiksel olarak anlamlı olarak filmlerin daha fazla etkili olduğu anlaşılmıştır. Aynı çalışmanın nitel bildirimlerine bakıldığında çalışmaya katılan öğrencilerin “Romanının da okudum fakat filmi daha çok etkiledi”, “film sınıfta soyut olarak tartıştığımız kavramları anlamama çok daha yardımcı oldu” gibi sıkça tekrarlanan ifadeleri araştırmacılar tarafından kayda değer bulunarak raporlanmışlardır.

Eğitimde kullanılan birçok anlatım-hikayeleme yöntemi ile karşılaştırıldığında sadece işitsel olmaması, izleyenin görsel olarak da konteksi algılaması ve değerlendirebilmesi, eğitimde filmlerin kullanımındaki artılar olarak sayılabilir. Literatüre bakıldığında sosyal sorunlar, danışma becerileri, kültürel çalışmalar, gelişim, psikoloji, psikiyatri gibi alanlardaki eğitimde popüler filmlerin

kullanımı ile ilgili olarak çok çeşitli kaynaklara rastlamak mümkündür (Dressel, 1990, Vinton & Harrington, 1994, Dowd, 1999, Corcoran, 1999, Anderson, 1992, Pescosolido, 1990). Tüm bunların yanında eğitimde popüler filmlerin kullanımının gerek eğiticiyi gerekse de öğrenciyi derslerin rutin havasından kurtaracağı, eğitim ortamlarında çift taraflı olarak yaşanan tükenmişliği azaltacağı da bir gerçektir. Gladstein and Feldstein (1983) eğitimde filmlerden yararlanmanın sosyal hizmet eğitiminde temel noktalardan biri olan öğrencilerdeki empati yeteneğinin gelişimine önemli katkıları olduğunu ifade etmişlerdir. Ayrıca filmler sayesinde sözel davranışların yanında sözel olmayan davranışların da bir laboratuvardaymışçasına gözlemlenebilmesi ve değerlendirilebilmesi eğitimde popüler filmlerin kullanılmasındaki önemli bir başka avantaj olarak karşımıza çıkmaktadır (Shepard, Brew, 2005). Son olarak da filmlerden yararlanmanın pasif durumda alıcı olarak görülen öğrencileri aktif olarak eğitimin içine çektiği ve bunun da öğrenmeyi ciddi anlamda olumlu yönde etkilediğinin unutulmaması gerekmektedir.

### **Aile Danışmanlığı Eğitimlerinde Popüler Filmlerden Yararlanma**

Yaptıkları iki farklı çalışmada özellikle sistem yaklaşımı çerçevesinde şekillenen aile danışmanlığı eğitimlerinde filmlerden yararlanmanın öğrencilerin algısal, kavramsal ve yönetsel anlamda yeteneklerini önemli ölçüde geliştirdiği bulunmuştur (Higgins & Dermer, 2001; Hudock & Gallagher Warden, 2001). Alexander ve Waxman (2000) da özellikle aile danışmanlığı eğitimleri içerisinde popüler filmlerden faydalanmanın

diğer eğitim yöntemleri ile birlikte öğrencilerin aile sistemini öğrenmesinde önemli bir araç olduğunu ifade etmiştir.

Maynard (1996) aile terapisi derslerinde standart bir ders işlemenin yanında diğer yöntemlerden de yararlanmanın özellikle öğrencilerin öğrenmesinin kalıcılığını, öğrencinin problem çözme gücünü, öğrenilen bilginin yeni durumlara transferini ve daha fazla bilgi öğrenmek için motivasyonunu arttırdığını ifade etmiştir. Maynard kendi çalışmasında Ordinary People filminden yararlanmış ve iki aşamalı bir süreçte öğrencilerine aile terapisi derslerini vermiştir. İlk aşamada öğrencilerinden filmi izlemelerini ve filmdeki karakterleri psikiyatristi ve filmdeki terapi sürecini değerlendirmelerini istemiştir. Daha sonra bunlar sınıfta tartışılmıştır. İkinci aşamada ise öğrencilerden gruplar halinde aynı aileye temel bir aile danışmanlığı teorisi çerçevesinde yeni bir terapi programı çıkarmaları istenmiştir. Yine bunlar sınıfta tartışılmıştır. Maynard bu yöntemin klasik yöntemlere göre öğrencilerin öğrenme düzeylerinin yükseldiği ve öğrenci geri bildirimlerinin oldukça olumlu olduğunu bildirmiştir. Bu yöntemin öğrencilere kazandıracığı en önemli özelliklerden birisinin de aynı aile üzerinden farklı teorik çerçevelerde nasıl değerlendirme yapılabileceğini ve bir danışmanlık sürecinin yönetilebileceğini öğrencilere kavramsal olarak da göstermesidir. Shepard ve Brew'de (2005) aynı film üzerinden giderek yaptıkları bir çalışmada (nesne ilişkileri kuramı) filmin kullanımının öğrenciler üzerindeki geliştirici etkisinden bahsetmişlerdir. Ordinary People filmi aile danışmanlığı eğitimlerinde kullanan bir başka araştırmacı ise Stinchfield olmuştur (2006). Stinchfield hazırladığı

ana hat üzerinden öğrencileri ile filmi tartışmaya açmış ve Olson'un aile terapisi modelini öğrencilerine bu film analizi üzerinden öğretmiştir. Stinchfield bu çalışmada özellikle aile danışmanlığında filmlerden yararlanmanın öğrencilerin algısal ve kavramsal yetenekleri üzerinde önemli etkisi olduğunu ve bu şekildeki bir interaktif öğrenme ortamının öğrencileri klasik vaka çalışmalarına nazaran çok daha olumlu etkilediği sonucuna varmıştır.

Yukarıdaki her üç örnekte de görüldüğü üzere ister teorik çerçeveyi öğrenciler seçsin isterse de eğitmen belli bir teorik çerçeve içerisinde öğrencilerden çalışmalarını istesin aile danışmanlığı konusundaki eğitimlerde popüler filmlerden yararlanmanın etkinliği literatürde çok defa gösterilmiştir. Yapılan çalışmalar filmlerden yararlanılarak özellikle denge, ayrışma, anlaşma, kültürel farklılıkların çözümü, kardeş anlaşmazlığı, kuşaklar arası ilişki sorunları, ebeveyn tutumları, rol ve sınır sorunları gibi konularda öğrencilerin öğrenme deneyimini oldukça zenginleştirdiği gösterilmiştir (Alexander, Waxman, 2000).

Bu çalışmada yukarıdaki temel literatür bilgilerinin desteği ile Genel Sistemler Teorisi ve Yapısal Aile Terapisi modelini ele alarak Dalgaların Prensi (The Prince Of Tides) filmi analiz edilecektir.

## YAPISAL AİLE TERAPİSİ

Yapısal Aile Terapisi 1960'lı yıllarda Salvador Munichin tarafından ortaya atılmış bir aile terapisi modeli olarak karşımıza çıkmaktadır (Carr, 2006). Salvador Minuchin'in yapısal aile terapisi modeline baktığımızda sistem teorilerinden fazlası ile etkilendiğini ve modelinin temelinde çevresi ile etkileşim içerisindeki

insanı aldığını söyleyebiliriz. Yapısal aile terapisi modeli özellikle aile sisteminin bütünlüğüne, aile içindeki hiyerarşik organizasyona ve alt sistemlerin bağımsız işlevlerinin bireyin fonksiyonelliğine katkısına dikkat çekerek terapi modelini yapılandırmıştır. Burada neredeyse tüm sistem teorisyenlerinde görmeye alışkın olduğumuz kimi kavramları görmek mümkündür. Bu nedenle öncelikle kısa bir biçimde sistem yaklaşımının kavramlarına bakılmasında fayda bulunduğu düşünülmektedir.

### Sistem Yaklaşımı

1950'li yıllara kadar özellikle medikal modelin etkisi altında süren sosyal hizmet veya aile çalışmaları bu yıllardan itibaren bir değişim geçirmeye başlamıştır. Özellikle bu yıllara kadar hakim olan Freudyen tavır 1960'larla birlikte yerini sistem yaklaşımlarına bırakmaya başlamıştır. 1960'lardan sonra aile sorunlarını veya bireylerin yaşadığı sorunları değerlendirirken sadece bireylerin içsel yaşantılarına bakmanın, bireyi yaşadıkları sosyal çevreden ayırarak değerlendirmenin geçerli bir yöntem olmadığı düşünülmeye başlanmıştır (Zastrow, 1995: 22). Bu noktada devreye yavaş yavaş Genel Sistem Kuramı ve Ekosistem Kuramı girmiştir (Pincus ve Minahan, 1973).

Acar ve Acar (2002) sistemi "belirli görevleri yerine getirme kapasitesine sahip, aralarında karşılıklı bağlantılar olan elemanlar bütünüdür" şeklinde tanımlamıştır. Gerek birey, gerekse de bireyin içerisinde yaşadığı sistemler birbirleriyle etkileşim içerisinde dirler. Gerek sistem gerekse ekosistem yaklaşımına göre her sistemin kendi içerisinde bir dengesi bulunmaktadır. Sistemlerin tamamı dengelerini koruma

çabası içerisinde dirler ve dengenin bozulması sistemin sonunu getirebilir.

Sistem yaklaşımı çerçevesinde sistem tanımı yapıldıktan sonra sistemin kendi içerisindeki ayrışmasına da bakmak önemlidir. Sistemler kendi içlerinde açık sistem, yarı açık sistem ve kapalı sistem olarak üçe ayrılabilirler. Açık sistem girdi, işlem ve çıktıdan oluşan ve yukarıdaki tanım doğrultusunda çalışırken bir yandan da sistemin içerisindeki dönütler yardımı ile kendisini yenileyen bir bütünlük olarak karşımıza çıkarken yarı açık sistemde bu parçaların (özellikle sistemin içerisindeki dönüt sisteminin) tam işlemediği, kapalı sistemlerde de özellikle girdi veya çıktının olmadığı görülmektedir.

Sistem yaklaşımına genel bir biçimde baktığımızda, yaklaşım yukarıda anlatılanlara ek olarak aile ile çalışırken aşağıdaki kavramlara özel önem atfetmektedir (Fışiloğlu, 2001).

**Döngüsel Nedensellik:** Sistem yaklaşımı aileyi anlamaya çalışırken sorunları doğrusal bir nedensellikte görmekten kaçınır. Sistem yaklaşımına göre bir sorunun kökeni aynı zamanda bir diğerinin sonucudur ve yine aynı biçimde sorun ve etkisi birbirini döngüsel olarak etkileyerek üretmeye devam eder. Yaşanan sorunlar için bir başlangıç noktası tespit etmektense döngüsellliği kırmak esastır.

**Denge:** Her sistem bir denge arayışındadır ve her sistemin bir dengesi vardır. Ne zaman ki denge bozulur o zaman aile yardım aramaya yönelebilir.

**Sınırlar:** Her sistemin diğer sistemden farklılaştığı noktayı ifade eder. Bu kavramı Yapısal Aile Terapisi Modelinde daha ayrıntılı olarak inceleyeceğiz.

**Amaçlı Olmak:** Her sistemin bir amacı vardır ve bu amaç doğrultusunda kendilerini devam ettirirler.

**Bütünlük:** Her sistem parçalarının toplamından daha farklı bir bütün oluşturur. Tek tek parçaları anlamaya çalışmak bütünü anlamak konusunda işimize yaramayacaktır.

**İletişim:** Her sistemin parçaları arasında bir bilgi alışverişi bulunur. Sistem içerisinde iletişimsizlik mümkün değildir. Sadece kötü iletişimden söz edilebilir.

**Eş Sonluk veya Sonun Benzerliği:** Sistem kendi belirlediği noktaya farklı yollardan da olsa ulaşabilir. Veya tersi bir bakış açısı ile benzer noktada olan sistemlerin bu noktaya aynı yerden geldikleri anlamını taşımaz.

**İlişki:** Her sistemin kendi içerisinde ve diğer sistemlerle kaçınılmaz bir biçimde ilişkisi vardır (Fıfıloğlu, 2001).

## Yapısal Aile Terapisinde Temel Kavramlar

### 1. Aile Yapısı

Minuchin aile yapısını aile bireylerinin birbirleri ile etkileşimlerini organize eden bir grup görünmez kod olarak ifade etmiştir. Aynı zamanda Minuchin'e göre bu kodlar bir kere oluştu mu, bir başka deyişle aile yapısı bir kere oluştu mu, değişime de direnç oluşmuş demektir. Bu dirençli yapının aileleri olumlu veya olumsuz yönde etkiledikleri ifade edilmekle birlikte yaşanan bir kriz halinde iyi organize olmuş, yapısal olarak sıkıntı yaşamayan ailelerin diğer ailelerden daha kolay kendilerini sağalttıkları literatürde gösterilmektedir.

Minuchin beş çeşit işlevsel olmayan aile yapısı tanımlamıştır. Bunlar: İç içe

geçmiş aileler, kopuk aileler, evine bağlı olmayan bir kocanın olduğu aileler, ilgisiz ebeveynli aileler, olgunlaşmamış (çocuksu) ebeveynli ailelerdir. Minuchin bu aile tiplerinin tamamını patolojik olarak göstermektedir. Yine yapısal aile terapisi modeline göre bir kriz durumunda bu ailelerde strese karşı baş etme becerileri veya problem çözme becerileri normal ailelere göre oldukça düşüktür.

### 2. Aile Alt Sistemleri

Yukarıda da belirttiğimiz gibi bir çok sistem kuramcısı gibi Minuchin de alt sistemlerden ve işlevlerinden bahsetmiş ve modelinin temelini oturtmuştur. Aile alt sistemleri aile yapısı içerisinde, yapının bütününe daha işlevsel olabilmesi için çeşitli görevleri yerine getirmek üzere bir araya gelmiş elemanlar bütünü olarak da tarif edilebilir. Karı koca alt sistemi, ebeveynlik alt sistemi veya kardeşlik alt sistemi bunlara örnek olarak gösterilebilir. Yine Minuchin aile yapısı içindeki her bireyin her alt sistemde gücünün ve rollerinin farklılaşacağından ve bunun sağlıklı bir aile için öneminden bahsetmiştir. Birazdan da açıklayacağımız üzere alt sistemler arasındaki sınırlar ve sınır geçirgenlikleri de sağlıklı bir aileyi tanımlarken Yapısal Aile Terapisi modeli içerisinde önemli bir yer tutmaktadır.

### 3. Sınırlar

Sınır – yapısal aile terapisi modeline göre – bireyleri, alt sistemleri veya sistemleri birbirinden ayıran fiziksel veya psikolojik faktörler olarak tanımlanabilir. Yapısal aile terapisi üç farklı sınır biçimi tanımlamıştır. Bunlardan ilki katı sınırlardır. Katı sınırı esnek olmayan, gerek sistemin içine girişleri kabul

etmekte, gerekse de çıkışlarda sorun yaratmakta olan sınırlar olarak kabul edebiliriz. Katı sınırlara sahip olan ailelerde görebileceğimiz temel özellikler dışa kapalılık, alt sistemler arasında kopukluk veya bireylerin duygusal alışverişlerinde ciddi eksiklikler olarak karşımıza çıkabilir. Yapısal aile Terapisi modelinde göreceğimiz bir diğer sınır biçimi de belirsiz sınırlardır. Burada da katı sınırların tam tersine bireyi, alt sistemleri veya sistemleri birbirlerinden ayıran sınırlar fazlasıyla geçirgen ve bireyi ve aileyi korumaktan yoksundur. Bu ailelerde olumlu ve yapıcı bir ebeveynlik ilişkisinden de kuşaklar arası kabul edilebilir bir hiyerarşiden de söz etmek çok mümkün değildir. Burada gerek bireylerin gerekse de sistemin ihtiyacı olan otonomi tamamen yok olmuş durumdadır. Son olarak en sağlıklı sınır biçimi olarak belirgin sınırlardan bahsedebiliriz. Belirgin sınırlar bir yandan sağlıklı bir biçimde bireyi veya sistemi diğer birey veya sistemlerden ayırırken, aynı zamanda sistemlerin birbirleriyle sağlıklı biçimde ilişki kurmasına da izin vermektedir. Belirgin sınırları olan sistemlerde gerek bireyler, gerekse de alt sistemler veya sistemler bağımsızlığını yaşayabilir ve kiminle ne kadar ilişki kuracaklarına sağlıklı bir biçimde karar verebilirler. Bu ailelerde “ben” duygusu da, “biz” duygusu da sağlıklı ve işlevsel bir biçimde oluşmuştur.

#### 4. Koalisyon

Koalisyon iki veya daha fazla aile üyesinin bir diğer üyeye karşı geliştirdikleri birliktelik olarak tanımlanabilir. Minuchin iki tip koalisyonlardan bahsetmiştir. Bunlardan ilki sabit-kalıcı koalisyonlardır. Buna örnek olarak en yaygın biçimde aile yapısının önemli bir belirleyicisi

durumuna gelmiş anne oğul koalisyonundan bahsedilebilir. Geçici koalisyonlar ise özellikle kriz veya stres durumlarında durumun sorumlusu olarak bir grup aile üyesinin özellikle bir bireyi görmesi biçiminde ifade edilebilir. İşlevsel olmayan bir koalisyon veya yan yana gelme biçimi olarak Minuchin üçgenleşmeden de bahsetmiştir. Üçgenleşmeye örnek olarak bir ebeveynin çocukları kendi yanına çekme ve/veya diğer ebeveyne karşı örgütlenme çabası verilebilir.

#### 5. Kuşaklar Arası İlişki - Hiyerarşi

Minuchin koalisyonlardan bahsederken güç ve uyum (alignment-yan yana gelme) kavramlarından da bahsetmiş özellikle işlevsel bir ebeveynlik sistemi için kuşaklararası belirlenmiş sağlıklı sınırların gerekliliğinden, disiplin gibi konularda ebeveynlerin uyumlu hareket etmelerinin öneminden bahsetmiş ve kabul edilmiş bir otoriteye bağlı olarak koyulmuş ve belli oranda esneme payı olan kuralların önemini vurgulamıştır.

#### Uygulamada Yapısal Aile Terapisi

Yapısal aile terapisinin uygulamasına baktığımızda dört aşamadan bahsedebiliriz. Bunlar: dahil olma ve koruma, aile etkileşimlerini değerlendirme, işlevsel olmayan örüntüleri izleme ve yeniden yapılandırma olarak adlandırılabilir. Yapısal aile terapisinde terapistin rollerine bakılacak olursa da, terapistin aile ile çalışırken, aktif, davranışa odaklı, yüzleştirici ve destekleyici, süreci çalışan, şimdi ve burada noktından hareket eden bir çalışma biçimi dikkat çeker.

### Aile Haritası

Aile haritası özellikle terapinin başlan-gıcında gerek ailenin yapısal durumun-gör sel olarak ortaya konabilmesi (sınırlar, koalisyonlar, çatışmalar, vs.) gerekse de aile ile ilgili olarak işlevsel ve/veya işlevsel olmayan yönler e dair hipotezlerin geliştirilebilmesi için yapı-sal aile terapisi modelinin kullandığı en önemli araçlardan birisi konumundadır. Tablo 1.'de yapısal aile terapisi mode-linin sıklıkla kullandığı kimi semboller verilmiş, Tablo 4.'de de Wingo Ailesinin aile haritası çıkartılmıştır.

**Tablo 1. Aile Haritasında Sıklıkla Kullanılan Semboller**

-----	Belirgin Sınır
.....	Belirsiz Sınır
-----	Katı Sınır
-----	Aşırı İlgi
-----	Normal İlgi
---- -----	Çatışma
}	Koalisyon

### Dalgaların Prensi (The Prince Of Tides)

#### Tablo 2. Filmin Künyesi

**Dil:** İngilizce

**Yapım:** 1991 | ABD

**Yönetmen:** Barbra Streisand

**Senaryo:** Pat Conroy

**Müzik:** James Newton Howard

**Görüntü Yönetmeni:** Stephen Goldblatt

**Yapımcı:** Barbara Streisand, Andrew S. Karsch

#### Oyuncular:

Nick Nolte (Tom Wingo)  
Barbra Streisand (Susan Lowenstein)  
Blythe Danner (Sally Wingo)  
Kate Nelligan (Lila Wingo Newbury)  
Jeroen Krabbé (Herbert Woodruff)  
Melinda Dillon (Savannah Wingo)  
George Carlin (Eddie Detreville)  
Jason Gould (Bernard Wo odruff)  
Brad Sullivan (Henry Wingo)  
Maggie Collier (Lucy Wingo)

#### Filmin Öyküsü:

Futbol koçu olan Tom Wingo eşi ve üç çocuğu ile Amerika'nın güneyinde bir yaşam sürmektedir. Bir gün annesinin kendilerini ziyareti ile aldığı bir haber kısa süreliğine tüm yaşamını değiştirecektir. Tom'un ikiz kardeşi şair Savannah bir intihar girişiminde bulunmuştur. Tom, Savannah'ı görmek için hemen



New York'a gider. Filmin hemen başlarında Tom ve annesinin ilişkisinin ve Tom ile eşi Sally'nin ilişkisinin yolunda gitmediği anlaşılmaktadır. Yine filmin başlarında Tom'un abisi Luke'un iki sene önce ölmüş olduğu öğrenilmiştir.

Tom'un New York'a gidişi ile Tom ve Savannah'in psikiyatristi Susan arasında bir ilişki başlar. Bu ilişkide bir yandan Tom Susan'a kardeşi ile ilgili aile hikâyesini anlatarak yardımcı olmaya çalışmakta, diğer yandan da kendi aile geçmişi ile de yüzleşmektedir. Yine bu süreçte Susan'ın da mutsuz bir aile hayatı olduğunu anlayan Tom Susan'ın içe kapanık ve babası tarafından iyi bir keman sanatçısı olması için zorlanan oğluna futbol koçluğu yapmaya başlar.

Başlarda aile geçmişi anlatmak konusunda oldukça dirençli olan Tom bir süre sonra kendi geçmişi ile de

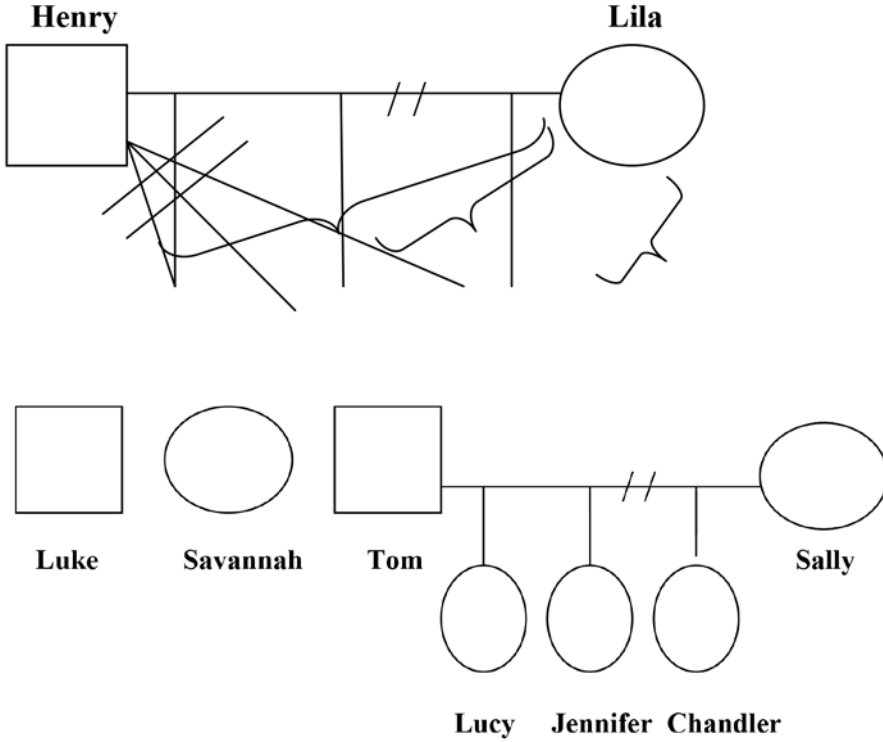
yüzleşerek çocukluklarında yaşadıkları tecavüz olayını ve sonrasında abisi Luke ve annesi tarafından tecavüzcülerin öldürülerek cesetlerinin yakılışını anlatmıştır. Yine bu süreçte Tom'un anlatırken yaşadığı flash back'lerle anne babası arasındaki çatışma ve sorunlu aile ilişkileri izleyiciye sunulur.

Filmde üç aile ve ilişkilere odaklanılmıştır. Bunlardan en önemlisi ve filmin ana eksenini Tom ve iki kardeşi ile anne babasının yaşadığı çatışmalı ve travmatik çocukluk hikâyesi oluşturmaktadır. Filmde bir diğer aile hikâyesini Tom ve Sally'nin aile hikayesi ve son olarak da üçüncü aile hikayesini Susan ve ailesinin hikayesi oluşturmaktadır. Bu makaledeki analizde ise ağırlıklı olarak Tom'un çocukluğunun içinde geçtiği aile konu alınacak ve yapısal aile terapisi modeli ışığında değerlendirilecektir.

**Tablo 3: Film Analizi Sırasında Kullanılacak Sahneler**

Sahne	Dakika	Olay
Sahne 1	3' 02" – 4' 06"	Wingo ailesinde kavga ve çocukların suya atlama ritüeli.
Sahne 2	9' 20 – 10' 50"	Sally ve Tom'un kendi aileleri hakkında konuşmaları
Sahne 3	23' 04" – 25' 10"	Wingo ailesinde yemekte yaşanan kavga
Sahne 4	25' 10" – 28' 22"	Tom ile Susan'ın görüşmesi
Sahne 5	35' 10" – 37' 03"	Lila ve Tom'un konuşması
Sahne 6	70' 40 " – 712 25"	Tom ve Savannah'ın doğum gününde yaşanan kavga
Sahne 7	71' 46" – 73' 22"	Tom ve Henry'nin çocuklarla balığa çıkması
Sahne 8	76' 30" – 79' 10"	Lila ve Tom'un görüşmesi
Sahne 9	80' 12" – 90' 35"	Tom'un Susan'a tecavüzü anlattığı görüşme

\*Filmin yine aynı yıl çıkan DVD sürümünün üzerinden analiz gerçekleştirilmiştir.

**Tablo 4 : Wingo Ailesinin Aile Haritası**

### **Yapısal Aile Terapisi Modeli ile Dalgaların Prensi Filminin Analizi Aile Yapısı:**

Filmin bütününe baktığımızda Minuchin'in ifadesi ile aile yapısının sağlıklı bir biçimde kurulduğunu söylemek güçtür. Filmin hemen başlarında Wingo ailesinin ilk kavga sahnesi görülmektedir. Yine filmin 23. dakikasında akşam yemeği sofrasında yaşanan kavga, 70. dakikasında Tom ve Savannah'ın doğum gününde yaşananlar aile yapısının sağlıklı bir biçimde kurulamadığına örnek olarak gösterilebilir.

Minuchin'in işlevsel olmayan aile yapılarını tanımlarken betimlediği aile tipleri arasında Wingo ailesinin kopuk aile tanımı içerisinde değerlendirilmesi mümkündür. Minuchin'in patolojik olarak değerlendirdiği aile tiplerinden olan Wingo ailesinde de kriz durumlarında baş etme mekanizmalarındaki etkisizlik ve problem çözme becerilerindeki yetersizlik açıklıkla görülmektedir. Örneğin filmin hemen 3. dakikasındaki (Sahne 1) kavgadan başlayarak ailenin yaşadığı hiçbir çatışmada etkin bir problem çözme stratejisinin

kullanılmadığı görülmektedir. Ailenin yaşadığı en önemli travmalardan birisi olan tecavüz olayından sonra bile aile bireylerinin hiçbirisi etkin bir çözüm stratejisi izlememiş, bunun yanında bir baş etme biçimi olarak unutmayı ve reddetmeyi tercih etmişlerdir. Tom Wingo ve annesinin filmin 77. dakikasında (Sahne 8) geçmişe yönelik olarak yapmış oldukları konuşmada anne bunu bir kez daha ifade etmiş ve yaşananların çözümü yerine reddetmeyi ve unutmayı seçtiğini belirtmiştir. Tom Wingo da Susan ile yaptığı son görüşmelerin birisine kadar süreci kimse ile paylaşmamış ve filmin 80. dakikasındaki (Sahne 9) bu görüşmede ancak tecavüz olayını ilk defa bir başkasına anlatarak rahatlatma yolunu seçmiştir.

Ailenin problem çözme becerileri konusunda sıkıntısını gösteren bir diğer örnek de 70. dakikada (Sahne 6) görülen kavga sahnesidir. Filmin 70. dakikasında çocukların doğum günü için hazırlık yapan Lila, Henry'yi sofraya çağırmakta ve Henry maç izlediği gerekçesi ile bunu reddetmektedir. Bunun üzerine Lila'nın TV'yi kapatması ile başlayan kavgada Henry Lila'ya fiziksel şiddet uygulamış ve evin kendisinin olduğunu ve Lila'nın evde sadece bir misafir olduğunu ifade etmiştir. Yine 23. dakikadaki (Sahne 3) kavgada yemeğini sevmeyen Henry kavga çıkartmış ve Lila sorun büyümesin diye çocuklarla birlikte mutfakta yeniden yemek hazırlayarak geri gelmiştir. Fakat yaşanan çatışmaların hiçbirinde etkin bir problem çözme stratejisine rastlanılamamıştır. Aksine aile baş etme stratejisi olarak her zaman duygu odaklı bir yol izlemiştir.

Gerek baş etme mekanizmalarındaki gerekse de problem çözme becerilerindeki bu sıkıntılar Wingo ailesinin

hemen her ferdinin tüm yaşamlarını etkilemiş gözükmektedir. Tom Wingo'nun kendi özel yaşamındaki sıkıntılarda, öfke kontrolü sorunları açıklıkla görülmektedir. Bunun yanında Luke'un öldürülmesi, Savannah'ın tecavüz olayı ile başlayan intihar girişimleri, Lila'nın halen her şeyi bastırmaya ve unutmaya çalışın tutumları filmde örnekler olarak verilebilir.

### Alt sistemler ve sınırlar

Aile alt sistemleri aile yapısı içerisinde, yapının bütününe daha işlevsel olabilmesi için çeşitli görevleri yerine getirmek üzere bir araya gelmiş elemanlar bütünü olarak tarif edilebilir. Yine sistem teorisine göre sistemler girdi, çıktı ve geri bildirim düzeyleri değerlendirilerek açık, yarı açık ve kapalı sistemler olarak değerlendirilebilirler. Wingo ailesine baktığımızda sistem teorisi ve yapısal aile terapisi terimleri ile değerlendirecek olursak ailenin bir kapalı sistemi oluşturduğunu söylemek mümkündür. Ailede geri bildirim sistemi işlememektedir (özellikle ailenin problem çözme ve baş etme stratejilerindeki ciddi sorunlar bundan önemli oranda etkilenmektedir). Katı sınırlarla aile kendisini korumaya çalışmakta ve aile içine giriş ve çıkışlar engellenmektedir. Film içinde özellikle 26. dakikada Tom'un Susan'a anlattıklarından, 80. dakikasında öğrendiğimiz tecavüz olayında da ailenin kapalı sistem olarak örgütlendiğini görmek mümkün olmaktadır (Sahne 4 ve 9).

Filmin 26. dakikasında (Sahne 4) Tom Susan'a annesinin Savannah'ın ilk yazılarını yaktığını, bunun gerekçesi olarak da aile sırlarının dışarı çıkmasını hiçbir biçimde istemediğini aktarmıştır. Yine filmin 80. dakikasında (Sahne

9) yaşanan tecavüz olayını aile kendi içerisinde halletme çabasına girmiş ve konu ile ilgili olarak baba Henry'ye bile bilgi verilmemiştir. Bunun yanında Lila ve çocuklar da kendi içlerinde bir söz vererek bu konuyu aralarında bile konuşmama kararı almışlardır. Savannah'ın ilk intiharının hemen bu olayın üç gün sonrasına denk gelmesi de dikkat çekicidir.

Yine alt sistemler olarak anne çocuk sistemleri ve bireylerin kendi sistemleri incelendiğinde de katı sınırlarla oluşan kapalı sistemleri görmek olasıdır. Örneğin Henry filmde görüldüğü neredeyse tüm sahnelerde duygusal paylaşımdan uzak, kendisini ailesine tamamen kapatmış ve ailesi ile hiçbir duygusal ilişkisi olmayan bir birey olarak resmedilmiştir (Sahne 1, 3, 6 ve 7). Bunun yanında anne çocuk alt sistemi ve kardeşlik alt sistemlerinin de kendi içine kapalı sistemler olduğu görülmektedir. Buna güzel bir örnek filmin iki yerinde geçen kardeşlerin bir sorun çözme biçimi olarak da gördükleri suya atlama sahnesi verilebilir. Kardeşler özellikle aile içinde yaşadıkları problemler sonrasında el ele tutuşarak suya atlamakta ve kendilerini sessizliğe bırakmaktadırlar. Açık bir sistemin en önemli özelliklerinden birisi olan geri bildirim sisteminin ailenin hiçbir ögesinde işlemediği buradan da görülebilmektedir.

Sistem teorisi ışığında bakıldığında her sistemde alt sistemlerin birbirleri ile ilişki ve etkileşim içerisinde olduklarını söylemek mümkündür. Bununla beraber, bu etkileşim içerisinde bir alt sistemde yaşanan sıkıntıların tüm diğer etkileşim içindeki sistemleri etkileyeceği bilinmektedir. Wingo ailesinde de sağlıklı bir biçimde yapılandırıl(a)ma-mış karı kocalık alt sistemi tüm diğer

alt sistemleri ciddi biçimde etkilemekte, o alt sistemlerin de sağlıklı işleyişinin önünü tıkamaktadır.

## Denge

Denge kavramı sistem yaklaşımında da sistem yaklaşımı üzerine bina edilmiş olan yapısal aile terapisi kuramında da önemli bir yere sahiptir. Kurama göre her sistem bir denge arayışı içerisinde-dir. Yapısal aile terapisi kuramı, ailelerin özellikle denge bozulduğu zaman yardım arayışına girdiklerini kabul eder. Bu noktada filmi inceleyecek olursak Wingo ailesinde dengenin özellikle tecavüzden sonra bozulduğunu ifade etmek mümkündür. Özellikle yukarıda da ifade edildiği gibi bir kapalı sistem olarak tanımlayabileceğimiz Wingo ailesinde tecavüz sonrası bozulan dengenin yeniden oturması mümkün olmamış ve aile bu noktadan sonra yavaş yavaş dağılmış, bireyler ve diğer alt sistemler (kardeşlik alt sistemi, anne çocuk alt sistemi vb.) kendi dengelerini bulma yoluna gitmişlerdir.

Aile için önemli bir travma olan tecavüz olayından öncesine baktığımızda da ailede özellikle koalisyonlar yolu ile dengenin korunması görevini Lila'nın üstlendiğini görmek mümkündür. Örneğin filmin 23. dakikasında (Sahne 3) yaşanan kavga sahnesinde çocuklar ile birlikte Lila yeniden bir yemek hazırlamakta ve Henry ile çatışmanın çözümünü sağlamaktadır.

Yine filmde dengenin bozulduğu anlara dair önemli bir ipucu da filmin 70. dakikasında (Sahne 6) çocukların doğum gününde yaşanan kavgada karşımıza çıkmaktadır. Burada çocukların doğum gününe katılmayı istemeyen ve TV seyredeceğini ifade eden Henry'ye Lila

karşı çıkmış ve televizyonu kapatmıştır. Bunun üzerine Lila'yı dövmeye başlayan Henry'yi durdurmak için içeri tüfekte giren Luke televizyona ateş ederek babası Henry'yi tehdit etmiştir.

Tom Wingo ile Sally'nin ilişkisine bakıldığında ise dengenin bozulduğu nokta olarak iki sene önce yaşanan Luke'un ölümü öne çıkmaktadır. Filmin 10. dakikasında (Sahne 2) Tom ve Sally sahilde konuşmaktadırlar ve bu konuşmada Sally Tom'a ilk olarak Luke'un ölümü ile sıkıntılarının başladığını ve o günden bu yana konuşamadıklarını ifade etmiştir. Zorunlu olarak New York'a gitmek zorunda kalan Tom burada Susan ile Sally de bir başkası ile bir ilişki yaşamış fakat sonrasında Tom Wingo ve Sally'nin aile sistemi yeniden denge noktasına geldiği filmin sonunda görülmüştür.

### **Koalisyonlar**

Koalisyonları iki veya daha fazla aile bireyinin bir diğer bireye karşı geliştirdikleri birliktelikler olarak tanımlanabilir. Bu birlikteliklere baktığımızda özellikle Minuchin'in de klasik bir aile koalisyonu olarak tanımladığı, babaya karşı anne ve çocukların bir arada meydana getirdikleri bir koalisyon görülebilmektedir. Yine anne'nin Tom'u yanına çağırdığı sahnede (Filmin 35. dakikasında (Sahne 5) Lila Tom'u yatak odasına çağırmakta ve kendisinin en sevdiği çocuğu olduğunu ifade etmektedir. Aynı zamanda Lila bu bilginin anne oğul arasında bir sır olarak kalmasını istediğini de söylemektedir) sadece Onunla girmek istediği bir koalisyon görülmekte, bunun yanında yıllar sonra Tom'un da öğrendiği gibi anne Lila'nın tüm çocuklarla buna teşebbüs ettiği anlaşılmaktadır.

Yine anne ve çocuklar koalisyonuna örnek olarak filmin 23. dakikasında (Sahne 3) yaşanan kavgaya yönelik anne ve çocukların birlikte geliştirdikleri tutum gösterilebilir. Burada da anne çocuklar ile birlikte babaya karşı birlikte hareket etmekte ve dengenin korunması ve çatışmadan uzaklaşmak için bir koalisyon oluşturmaktadırlar.

### **Kuşaklar Arası İlişki**

Tom'un ailesine bakıldığında Münuchin'in ifade ettiği gibi kuşaklararası kabul edilmiş sağlıklı bir otoritenin varlığından bahsetmek mümkün değildir. Özellikle Tom'un çocukluğuna döndüğü flash back'lerde babanın otoritesinden ve bu otoritenin korku ile zorunlu bir kabulünden bahsedilebilir ancak. Yine filmde Luke'un elinde tüfek ile televizyonu parçaladığı sahne bir yandan otoritenin aile içinde yapılanışını diğer taraftan da denge'nin bozulduğu bir diğer anı açıkça göstermektedir.

### **SONUÇ**

Genel açıdan bakıldığında eğitimde, özel olarak bakıldığında da sosyal hizmet eğitiminde popüler filmlerden faydalanmanın hem eğitimcilere hem de öğrencilere getireceği faydalar ortadadır. Hele ki eğitimin uygulamalı bir alanı olan aile danışmanlığı eğitimlerinde uygulama ile teorik bilginin yan yana getirilebilmesi ve somutlanabilmesi açısından filmlerden yararlanmak bize zengin bir veri kaynağı sunmaktadır. Eğitimde filmlerden yararlanmanın sağladığı iki temel faydadan bahsedilebilir. Bunlardan ilki film kullanımının daha soğuk olarak nitelendirebileceğimiz eğitim ortamına sunacağı katkı, bir diğeri de filmlerin özellikle aile ile ilgili temel kavramlarda (denge, roller, sınırlar, alt

sistemler gibi) bize sunacağı zengin ve uygulamalı veri kaynağı olması olarak gösterilebilir.

1960'lı yıllarda Solvador Minuchin tarafından genel sistemler kuramı üzerine oturtulan yapısal aile terapisi modelinde karşımıza yine sistemler kuramından aşına olduğumuz denge, sınırlar, koalisyonlar, alt sistemler ve hiyerarşi (kuşaklararası ilişki) gibi kavramlar çıkmaktadır. Bu kavramlar ışığında aile yapısını inceleyen ve işlevsel olmayan aile yapılarının yeniden işlevsel özelliklerini kazanmasına odaklanan yapısal aile terapisi modeli bu makalede Prince of the Tides (Dalgaların Prensi) filmi üzerinden aktarılmaya çalışılmıştır. Bu sayede bir yandan eğitimde filmlerden faydalanmanın önemi gösterilmeye çalışılmış, diğer taraftan okuyucular için yapısal aile terapisinin farklı bir anlatımına girilmek istenmiştir.

Tüm bunlarla birlikte sosyal hizmet eğitimi veya genel olarak eğitimde popüler filmlerden yararlanmanın bizlere sağladığı birçok artının yanında bunun çeşitli sınırlılıklarına bakmanın da gerekli olduğu düşünülmektedir. Özellikle bu filmlerin eğlence amaçlı işler olduğu unutulmamalıdır. Bu açıdan değerlendirildiğinde popüler filmlerin sosyal hayatı birebir yansıtmadığı, romantize ettiği, gerçekliği kimi noktalarda minimize ettiği söylenebilir. Ayrıca yine filmlerin özellikle gişe kaygısı olanların ideolojik bir işlevi olduğu, statükoyu olumlayan bir anlatımı olduğu da sosyal hizmet öğrencileri ve akademisyenlerinin gözden kaçırmaması gereken bir unsurdur. Ayrıca film seçim sürecinin kimi zaman içerdiği zorluklar, filmin sınıfta gösteriminin kimi zorlukları ve her öğrenci üzerinde bırakacağı duygusal etkinin önceden kestirilemeyeceği gerçeği de

özellikle sınıf ortamında sosyal hizmet öğrencileriyle filmlerin kullanımı konusunda çeşitli çekinceler yaratabilir.

## KAYNAKÇA

Acar, Y. B., & Acar, H. (2002). Sistem kuramı- Ekolojik sistem kuramı ve sosyal hizmet: Temel kavramlar ve farklılıklar. *Toplum ve Sosyal Hizmet*, 13(1), 29-35.

Alexander, W., Waxman, D. (2000). Cinemaeducation: Teaching family system through movies. Families, System & Health: *The Journal of Collaborative Family Health Care*, 18 (4), 455-466.

Carr, A. (2006). *Family Therapy. Concept, Process and Practice*. John Wiley & Sons Ltd. England.

Corcoran, J. (1999) Children's literature and popular movies for knowledge of life span development. *Journal of Baccalaureate Social Work*, 5(1), 87-98.

Demirel, Ö. (2002), *Planlamadan Değerlendirmeye Öğretim Sanatı*, Ankara: Pegem Akademi.

Demmitt, A. D. (1998). Using literature to teach the art of diagnosing. *The Family Journal*, 6, 147-149.

Dowd, J. (1999) Waiting for Louis Prima: on the possibility of a sociology of film, *Teaching Sociology*, 27(4), 324-342.

Downey, E. P., Jackson, R. L., Puig, M. E., & Furman, R. (2003). Perceptions of efficacy in the use of contemporary film in social work education: an exploratory study. *Social work Education*, 22(4). 401-410.

Dressel, P. (1990) Films that put social problems into global context, *Teaching Sociology*, 18(2), 226-230.

Ello, L. M. (2007). Older Adult Issues and Experiences Through the Stories and Images of Film. *Journal of Teaching in Social Work*, Vol. 27(1/2). 271-282.

- Fıfılođlu, H. (2001) *Aile ve Evlilik Terapisi Kurs Notları*. ODTÜ SEM. Basılmamıř Ders Notları.
- Gladding, S. T. (1994). Teaching family counseling through the use of fiction. *Counselor Education and Supervision*, 33, 191-200.
- Gladstein, G., & Feldstein, J. (1983). Using film to increase counselor empathic experiences. *Counselor Education and Supervision*, 23, 125-131.
- Higgins, J., & Dermer, J. (2001). The use of film in marriage and family counselor education. *Counselor Education & Supervision*, 40, 182-192.
- Hudock, A. M., Jr., & Warden, S. A. G. (2001). Using movies to teach family systems concepts. *The Family Journal*, 9, 116-121.
- Hudock, A., & Gallagher Warden, S. (2001). Using movies to teach family systems concepts. *The Family Journal: Counseling and Therapy for Couples and Families*, 9, 116-121.
- Liles, R. E. (2007). The Use of Feature Films as Teaching Tools in Social Work Education. *Journal of Teaching in Social Work*, 27(3/4), 45-60.
- Maynard, P. E. (1996). Teaching family therapy theory: Do something different. *The American Journal of Family Therapy*, 24, 195-205.
- Pescolido, B. (1990) Teaching medical sociology through film: theoretical perspectives and practical tools, *Teaching Sociology*, 18(3), 337-346.
- Pincus, A., & Minahan, A. (1973) *Social Work Practice: Model and Method*. Itasca, IL: F.E. Peacock.
- Shepard, D. D., Brew, L. (2005) Teaching Theories of Couples Counseling: The Use of Popular Movies *The Family Journal: Counseling And Therapy For Couples And Families*, 13(4), 406-415.
- Tyler, J. M., & Reynolds, T. (1998). Using feature film to teach group counseling. *Journal for Specialists in Group Work*, 23, 7-21.
- Vinton, L. & Harrington, P. (1994) An evaluation of the use of videotape in teaching empathy, *Journal of Teaching in Social Work*, 9(1/2), 71-84.
- Zastrow, C. (1995). *The Practice of Social Work*. California: Brooks / Cole Publishing Company.

