

EBRU SANATININ TEKSTİLDE KULLANIMI

Hatice TOZUN^{1*}, Gözde UZUNCA²

¹: Gazi Üniversitesi, GSF, Kültür Varlıklarını Koruma ve Onarım Bölümü, Ankara.

²: Gazi Üniversitesi, GSE, Geleneksel Türk Sanatları Bölümü, Ankara.

*: Sorumlu Yazar.

DOI: 10.16950/std.24518

ÖZET

Bu araştırmanın amacı, ebru sanatını tekstilde uygulayan ebru ustalarının, ebruyu tekstile uygularken izledikleri yol, kullandıkları boyar maddeler, kumaş çeşitleri, tekstilde kullanım alanları, renk ve kompozisyon özellikleri ve kumaşa uyguladıkları ebru çeşitlerini incelemektir. Bu araştırmada, betimleyici araştırma yöntemi kullanılmış ve veriler nitel yöntemlerle (ebru ustalarının görüşlerinin alındığı görüşme formları) elde edilmiştir. Araştırma, görüşmeyi kabul eden ebru ustalarına (N=6) görüşme formunda bulunan soruların yöneltilmesi ile yürümüştür. Bulgular, her ebru ustasının ebruyu tekstile uygularken farklı metodlar denedikleri, farklı ebru çeşitleri, boyar maddeler ve kumaş çeşitleri kullandıklarını göstermektedir. Boyaların kumaşa kalıcılığını sağlamak için çeşitli yöntemlerin geliştirildiği tespit edilmiştir. Bu bulgular ışığında ebru sanatının çeşitli materyallerde yeniden hayat bulmasına ve tekstilde kullanılmasının yaygınlaşmasına yönelik ve ileride yapılabilecek bilimsel araştırmalara dair öneriler sunulmuştur.

Anahtar Kelimeler: Ebru sanatı, Tekstil, Ebru ve tekstil, Kumaş.

USING IN TEXTILE THE ART OF EBRU

ABSTRACT

The aim of this study, implementing the textile art of ebru (marbling) by masters, to investigate the method of applying to textiles, for which used in dyes, fabric types, the ebru uses of textile area, different colour and composition of watering to the fabric. In this study, descriptive research method was used and methods of qualitative data (interview forms with full masters of watering) were obtained. Research was carried out by the questions in the form of (N=6) interviews to ebru masters who accepted to interview. The findings shows that different method application, the various dyes used in, different kind of ebru and various fabric were used by each master. Various methods were developed for material to ensure the permanence on fabric. In light of these findings, recommendations was presented to find new life to the art of ebru and a variety of materials in order to expand use of Textile and for scientific research can be done on the future.

Keywords: Art of ebru, Textile, Ebru and textile, Fabric.

1. GİRİŞ

Ebru sözcüğünün kökeninin Farsçadan geldiği ve 'bulutumsu' anlamını taşıdığı bilinmektedir. Kitre veya benzeri maddelerle yoğunluğu artırılmış su üzerine boyalar damlatılmak suretiyle biz veya benzeri materyaller yardımıyla şekil verilerek yapılan kağıt, kumaş¹, cam, tahta, seramik vb. üzerine alınması çalışmasına 'ebru' denir (Adıbelli, 2005).

Ebru sanatının, nerede ve ne zaman başladığı henüz kesin olarak bilinmemektedir. Başlangıcından günümüze kadar kağıt ve kitap süsleme sanatı olmasının yanı sıra cam, seramik, ahşap, kumaş hatta filmlerde özellikle ilginç görüntüler elde etmek için fon olarak kullanılmıştır. Mısırda bulunan M.Ö.1365 tarihli cam şişelerde taraklı ve gel-git ebrularını andıran desenlere rastlanmıştır. Ancak bugün bilinen modern ebrunun 13.yy'da Türkistan'da, Semerkant'ta ve 14.yy'da İran'da yapıldığına ilişkin bazı bilgiler bulunmaktadır. Ebru sanatının aynen kağıt gibi ipek yolu ve diğer ticaret yollarını kullanarak doğudan batıya geldiği kabul edilmiştir (Barutçugil, 1999).

Ebru yapımında kullanılan araç ve gereçlerin geleneği, eski ebru kaynaklarından ve geçen yüzyılda yaşayan ustalardan öğrenilmesi ile bilinmektedir. Ebru malzemelerinin başlıcaları; tekne, fırça, boya, kağıt, öd, su, kıvamlaştırıcı (kitre), tarak, biz ve diğer yardımcı malzemelerdir. Geleneksel olduğu için üstatlarımız malzemelerini kendileri yapmıştır.

Ebru yapımında kullanılacak malzemelerin dikkatli seçilmesi gerekir. Ebruda kullanılacak olan boyaların; toprak boya olması, suda erimemesi ve yağ ihtiva etmemesi özellikleri aranır (Barutçugil, 1999). Suda eriyen ve yağ ihtiva eden boyaların kullanımı, kitreyi kirletmesi yanında kitre üzerinde durmamasına ve dibe çökmesine neden olmaktadır. Ebru boyalarının bilhassa zırnık, zehirli

(Elhan, 1998) olması nedeniyle dikkat edilmesi gereklidir. Bugün pek çok ebrucu toprak boya bulamadıkları için sentetik ve bitkisel boylarla da ebru yapmaktadırlar.

Ebru yapımında kullanılan suyun özel içme suyu olması, kireç derecesi düşük ve bekletilip süzölmüş olması şarttır. Kitre, boyanın yüzeyde durmasını ve kağıda kolayca geçmesini sağlar ve ebru sanatında en az boya kadar önemli bir maddedir. Öd, kitre üzerinde boyaların yayılmasını sağlamaktadır.² Ebru yapılacak tekne büyüklüğünde kesilen her türlü kağıtla ebru yapılabilir. Tekne, içinde ebru yapımı gerçekleştirilen kaptır. Genellikle galvanizli paslanmaz sacdan yapıldığı gibi çinko, cam ve ağaçtan dahi yapılabilir. Fırça, boyaları tekne üzerine serpmeye yarar. Fırçanın sapı gül dalından, ucu ise at kılından yapılmaktadır. Ebrucu fırçasını kendi yapmaktadır.

Klasik ebru çeşitlerinin sayısı oldukça fazladır. Genellikle bir çok ebruda zemin olarak kullanılan aynı zamanda ilk ebru çeşidi olan battal ebrudur. Onu takiben; gelgit ebrusu, şal ebru, taraklı ebru, hatip ebrusu, hafif ebru, bülbül yuvası, çiçekli ebrular, İspanyol ebrusu, kumlu-kılçıklı ebru, çift ebru, yazılı-akkase ebru, serpmeli ebru, neft ebru çeşitleri gelmektedir (Uzunca, 2012).



Şekil 1. Mesut Dikel'e Ait akkase ebru çalışması.

Geleneksel Türk sanatları içerisinde ebru sanatı, günümüz koşullarına uyarlanması bakımından diğer sanat

¹Kumaş; tekstil liflerinin düzgün bir yüzey ve değişmez bir kalınlıkta ince, esnek ve sağlam bir doku oluşturacak biçimde bir araya getirilmesiyle elde edilen her türlü yapı olarak tanımlanabilir (Başer, 2004)

²Ebru yapımında sığır ödü kullanılmaktadır.

dallarına göre daha fazla alternatifte sahiptir. Bu durum, ebrunun sadece kağıt süsleme sanatı olarak kalmayıp farklı materyaller üzerinde denenmesine yol açmıştır. Kitap kapaklarının içleri, yaprakları veya yazı kenarlarının kenarlarını bordür olarak süslemek için kullanılmış, kimi zaman da birbirine uygun düşen ebrulardan panoların yapıldığı görülmektedir. Ayrıca ebru tekniği, tekstil, dekoratif sanatlar, ahşap, cam, seramik gibi hemen her malzeme ve kullanım alanında yer almaktadır (Şekil 2).



Şekil 2. Bahtiyar Hıra'ya ait ebru uygulanmış ahşap kutu çalışması.

Dünya'da sanayileşme geliştikçe bazı geleneksel sanatlarımız yok olurken veya önemini yitirirken, bazıları ise günümüz koşullarına uyarlanarak yeni sektörlerde yeniden hayat bulmaktadır. Ebru sanatı, önemini kaybeden değil; fakat teknolojinin son derece hızlı ilerlemesi ile önemini azaldığı bir sanat haline gelmiştir. Dünya'da özellikle Avrupa'da geçmiş yıllardan beri çok rağbet gören ve insanlarda merak uyandıran ebru sanatı, tekstilde kullanımı ile yeniden eski önemine ulaşacaktır.

2. AMAÇ VE YÖNTEM

Ebru sanatının, günümüzde yeni sektörlerde özellikle tekstil sektöründe hayat bulduğu, kullanım alanının yaygınlaştığı tespit edilmiş ve bu doğrultuda ön inceleme çalışması ve ulaşılabilen atölyelerin verdiği bilgiler ile ebrunun tekstilde kullanımı konusu ele alınmıştır. Bu araştırma, ebru ustaları-

nın verdiği bilgiler ve görüşler doğrultusunda elde edilmiştir.³

Köklü bir tarihe sahip olan ebru sanatı araştırılıp incelendiğinde, günümüzde tekstilde kullanım alanının yaygın olmadığı özellikle atölyelerde kişisel çabalarla sürdürüldüğü tespit edilmiştir. Bu nedenle ebru sanatı ile uğraşan atölyeler incelenerek tekstilde nasıl kullanılıp uygulandığı problem olarak ele alınmıştır. Örneklem kapsamına alınan 6 ebru ustasının ebruyu tekstile uygulama yöntemlerinin incelenmesi amaçlanmıştır.

Araştırmada, literatür bilgilerinin düzenlenmesinde "betimleyici araştırma" yöntemi, ebrunun tekstile uygulanmasının incelenmesinde ise ebru ustalarının görüşlerini almak amacıyla 12 sorudan oluşan görüşme formu uygulanarak nitel yöntem kullanılmıştır. Ebru ustalarının ürünlerinin değerlendirilmesi için de bilgi formu uygulanmıştır.

Ebru sanatının, yeniden, kullanılan malzemeleri, ebru çeşitleri, geçmiş ve günümüzdeki ustaları ile incelenmesi ve günümüzde yeni sektörlerde özellikle tekstil sektöründe nasıl hayat bulduğu, kullanım alanının ne kadar yaygın olduğu araştırılıp, bu sanatımızın yok olmaya yüz tutmadan yeniden canlanması için bu araştırma önem taşımaktadır.

3. EBRU SANATININ TEKSTİLDE KULLANIMI

İpek ve pamuklu kumaşlar üzerinde olumlu sonuçlar veren Ebru tekniği, kağıda uygulanma işleminden biraz farklı olarak çalışılır. Bu teknik, tekstil üzerine genellikle renklerin canlılığını koruması için hazır ebru boya kullanılmasıyla uygulanır. Aynı zamanda hazır ebru boya renklerinde daha fazla renk alternatifleri vardır. Kullanılacak olan objenin boyutlarına göre hazırlanan tekne ve gerekli olan ebru malzemeleri hazırlandıktan sonra istenilen ebru deseni, yardımcı malzemelerle su

³Gözlem fişi, görüşme formları ile veriler toplanmıştır.

üzerinde oluşturulur. Kumaş, gerilerek tekneye yerleştirilir ve kumaşın boyayı absorbe etmesi beklenir. Kumaş tekneden çıkarılır ve kurumaya bırakılır. Kuruma işleminden sonra boyanın kumaşa sabitlenmesi için ütülenir ve işlem tamamlanır (Şekil 3).

Ebru ustalarıyla yapılan görüşme formlarından elde edilen veriler doğrultusunda ebru uygulanan kumaşlar hammaddelerine göre ele alındığında; ustaların, pamuklu kumaşlarda (Amerikan bezi), ipek saten kumaşlarda, krep kumaşlarda, akrilik/sentetik kumaşlarda ve tafta'da ebruyu uyguladığı tespit edilmiştir. Fakat en çok tercih edilen, ipek saten kumaşlardır.



Şekil 3. Songül Sönmez'e ait ebrulanan kumaş çalışması.

Ebru uygulanan tekstil ürünlerini; giyim eşyası olarak kullanılanlar ve ev eşyası olarak kullanılanlar şeklinde sınıflandırmak mümkündür. Hemen hemen tüm giyim eşyalarında ebrunun uygulandığı görülmüştür. Kullanım alanları; şal, fular, eşarp (başörtüsü), elbise, mendil, pantolon, gömlek, t-shirt, kravat şeklinde sıralanabilir (Şekil 4). Ebrunun, tekstil ürünleri olarak ev eşyasında kullanım alanı, giyim eşyasında kullanım alanına göre daha azdır. Bu grup; nevresim takımı, masa örtüsü, el bezi ve mendilden oluşmaktadır.



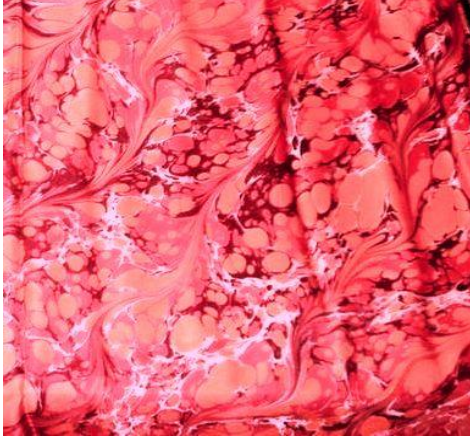
Şekil 4. Bahtiyar Hıra'ya ait elbise çalışması.

Örnek No	: 3
Fotoğraf No	: 4
Eserin Adı	: Elbise
Tarihlendirme	: 2004
İnceleme Tarihi	: 01.05.2012
Boyutları	: En : 50 cm /
Boy	: 100 cm
Kullanılan Malzemeler	: İpek kumaş ve tekstil boyası
Kullanılan Teknikler	: Battal Ebru ve Hatip Ebru
Kullanılan Renkler	: Yeşil, turkuaz, mor
Kaynak Kişi	: Bahtiyar HIRA
Kompozisyon	: Yeşil ve turkuaz renkleriyle battal ebru atıldıktan sonra mor renkli hatip ebrular yapılmıştır. Kumaş tekneden çıkarılıp son işlemler tamamlandıktan sonra askılı elbise olarak dikilip ütülenmiştir.

Ebrunun tekstile uygulanmasında kullanılan boyarmadde çeşitleri incelendiğinde; genellikle kumaş boyaların tercih edildiği tespit edilmiştir. Ayrıca pigment boyalar (özellikle hazır ebru boyalarının yanında su bazlı boyaların pigmentleri) ve akrilik boyalarla da uygulama yapıldığı belirlenmiştir⁴. Kullanılan renkler; ağırlıklı olarak mavi, kırmızı, sarı ve yeşildir. Ayrıca mürdüm, hardal sarı, altın sarı, gri, siyah, lila, mor, turuncu, koyu kahve, kızıl kahve, yağ

⁴Yapılan görüşmeler sonucu Adem Akkuş pigment boyalar; Bahtiyar Hıra kumaş boyalar; İbrahim Sami Özen kumaş boya, akrilik boya ve toprak boyalar; Mesut Dikel akrilik boya, tekstil pigment boyalar; Songül Sönmez kumaş boyalar ve Umut Eren kumaş boya ve grafiti için özel üretilen montana (94) spreyi kullanmaktadır.

yeşili, turkuaz, pembe ve yavru ağız renkleri de kullanılmıştır.



Şekil 5. Adem Akkuş'a ait eşarp çalışması.

Örnek No	: 4
Fotoğraf No	: 5
Eserin Adı	: Eşarp
Tarihlendirme	: 2009
İnceleme Tarihi	: 08.05.2012
Boyutları	: En : 50 cm / Boy : 100 cm
Kullanılan Malzemeler	: Saten kumaş ve tekstil boyası
Kullanılan Teknikler	: Battal Ebru
Kullanılan Renkler	: Pembe, kırmızı, yavru ağız
Kaynak Kişi	: Adem AKKUŞ
Kompozisyon	: Saten kumaşa bat- tal ebru uygulanmıştır. Tekneden çıkarılıp son işlemler tamamlandıktan sonra kumaş eşarp formatına getirilmiştir.

Tekstil uygulamasında genellikle klasik ebru çeşitleri kullanılmıştır. Ayrıca serbest ebru tekniği ve ustaların kendilerine özgü geliştirdikleri ebru çeşitleri de tespit edilmiştir. Hem klasik ebru hem de günümüze uyarlanıp yapılan ebru çeşitlerini beraber kullanan ebru ustaları, bunun nedenini, 'özün bilinmeden yenilik yapılamayacağı' şeklinde açıklamışlardır. İbrahim Sami Özen galaksi ebru, sami lalesi, Belkis çiçeği; Songül Sönmez üç boyutlu dalgalı ebru (ateş ebrusu), mozaik ebru, kumlu-kılçıklı gül ebrular, hatip damarlı gül ebrular; Adem Akkuş ise semai ebru, renk değiştiren ebru, ısıyla değişen ebru, gölge motifli ebru ve taş motifli ebru çeşitlerini bulmuşlardır.



Şekil 6. İbrahim Sami Özen'e ait kravat çalışması.

Örnek No	: 5
Fotoğraf No	: 6
Eserin Adı	: Kravat
Tarihlendirme	: 2010
İnceleme Tarihi	: 08.05.2012
Boyutları	: En 9 cm Boy 150 cm
Kullanılan Malzemeler	: İpek kumaş ve tekstil boyası
Kullanılan Teknikler	: Battal Ebru
Kullanılan Renkler	: Mavi, kırmızı, gri
Kaynak Kişi	: İbrahim Sami Özen
Kompozisyon	: Kravat olarak tasar- lanan kumaşa battal ebru tekniği uygulanmıştır. Tekneden çıkarılıp son işlemler tamamlandıktan sonra, ütülenecek hale getirilmiştir.

Ebru sanatının tekstile uygulanışında, her usta farklı bir yol izlemektedir. Görüşme yapılan her ebru ustasının, kendine özgü ve boyanın kalıcılığını sabitleyen farklı yöntemlerle ebruyu kumaşa uyguladıkları tespit edilmiştir. Nitekim, Bahtiyar Hıra ve Songül Sönmez ebru uygulanacak kumaşı şaplayıp, ebru uygulayıp, kurutup, ütülerdikten sonra hangi alanda kullanacak ise o formatlara getirip ebruyu kumaşa uygulamaktadır. Adem Akkuş kire yerine duvar kağıdı tutkalı kullanarak kumaşı ebruluyor ve kendine has bir kurutma işlemi ile kumaşı kurutup, ütüyüp istediği formata getirerek ebruyu kumaşa uygulamaktadır. İbrahim Sami Özen saten kumaşlara ve kaşe kumaşlara farklı metotlarda ebruyu uygulamaktadır. Saten kumaşlarda akrilik boya, yünü kumaşlarda ise toprak boyalar kullanarak ebruyu kumaşa uygulamak-

tadır. Mesut Dikel ebru uygulanan kumaşın fiksaj yöntemi ile boyaların kumaşa sabitlenmesi sağlamaktadır. Umut Eren ise grafiti bilgisine sahip olduğundan dolayı grafitide kullanılan özel montana spreyi kullanıp kumaşlara ebru uygulamaktadır.



Şekil 7. Umut Eren'e ait nevresim takım çalışması.

Örnek No	: 6
Fotoğraf No	: 7
Eserin Adı	: Nevresim Takımı
Tarihlendirme	: 2011
İnceleme Tarihi	: 06.05.2012
Boyutları	: En : 180 cm / Boy : 200 cm
Kullanılan Malzemeler	: İpek kumaş ve montana spreyi
Kullanılan Teknikler	: Serbest ebru teknikliği
Kullanılan Renkler	: Mavi, beyaz, kahverengi
Kaynak Kişi	: Umut EREN
Kompozisyon	: Beyaz, kahverengi ve mavi renklerle yapılan ebru, tekstile uygulanan işlem basamaklarından sonra nevresim takımı olarak hazırlanmıştır.

4. SONUÇ

Ebru ustaları ile yapılan görüşmeler sonucunda, ustaların genellikle ipek saten kumaşlar üzerinde ebru uygulamaları yaptıkları, ayrıca pamuklu kumaşlar (Amerikan bezi), krep

kumaşlar, tafta, kaşe ve sentetik kumaşlara da ebru uygulamaları yaptıkları gözlenmiştir. Ustaların ebru tekniğini kumaş dışında farklı materyallerde denediği görülmüştür. Ebru uygulamalarının; ahşap, cam, deri, seramik, duvar, toprak ürünleri, seramik, ham bisküvi, plastik gözlükler, fayans, oksit tutan metaller, plastik yapıştırıcılar, çini, taş, mermer, gümüş, tuval bezi ve tuzluk üzerinde de yapıldığı tespit edilmiştir.

Geleneksel Türk sanatlarımızdan biri olan ebru sanatının, farklı malzemelerde uygulanması, yaşatılması önem taşımaktadır. Bu durum, insanların geleneksel sanatlara olan merakını da arttırmaktadır; fakat hemen hatırlatılmalıdır ki ebru sanatının çok kolay yapılabilmiş gibi gösterilmesi, basite indirgenmesi de yanlış bir tutumdur. Ebru sanatının özünü yansıtmayan çeşitli malzemelerden gelişigüzel her yerde ebru yapılması yerine, ebru eğitimi veren kurumlarda bu sanatın gerçek boyutu öğrenilip ebru yapılması ve yaptırılması sağlanabilir.

Ebrunun tekstile uygulanmasının, şimdiki gibi yalnız usta atölyelerinde ki örneklerle sınırlı kalmaması sanatın yaşatılması açısından önemlidir. Nitekim, atölye ustalarının bu sanatı sürdürmeye çalışması, tekstilde uygulama yapmaya yönelmesi sevindirici bir gelişmedir. Fakat kolay uygulanabilir bu örneklerin yaygınlaştırılması ve gündelik hayata daha çok girmesi ancak tekstil fabrikalarıyla anlaşma yapılarak daha kompleks bir çalışma veya üretim şeklinde olabilir.

Ebrunun uygulandığı tekstil ürünleri; kermeslerde, fuarlarda sergilenmeli; ayrıca giyim mağazalarında satışa da sunulmalıdır. Sadece kağıt üzerinde yapılan ebru sergileri yerine tekstile, cama, ahşaba vb. materyallere uygulanan ebrulu çalışmalarında sergisi açılmalıdır. Üniversiteler, ebru ustaları, halk eğitim merkezleri bu tür faaliyetleri ebrunun özünü kaybettirmeden gündemde tutmalıdır. Bu çalışmalar ebru sanatının yaşaması ve uygulanması açısından gerekli ve önemlidir.

KAYNAKLAR

1. Adıbelli, T. 2005. Dekoratif Ürünlerde Ebru. Yüksek Lisans Tezi. Selçuk Üniversitesi Sosyal Bilimler Enstitüsü, Konya. s. 44.
2. Başer, G. 2004. Dokuma Tekniği ve Sanatı. Punto Yayıncılık, İzmir. s. 8.
3. Barutçugil, H. 1999. Renklerin Sonsuzluğu. Ebristan Yayınları, İstanbul, s. 25, 43.
4. Elhan, S. 1998. Türk Ebru Sanatı: Tarihçesi, Yapım Teknikleri, Ebrucular. Murat Kitap ve Basım Yayın, Ankara. s. 3.
5. Uzunca, G. 2012. Ebru Sanatının Tekstilde Kullanımı. Yüksek Lisans Tezi, Gazi Üniversitesi, Eğitim Bilimleri Enstitüsü. Ankara, s. 4.

KAYNAK KİŞİLER

Adem Akkuş, Düzce 2012.
Bahtiyar HIRA, Ankara 2012.
İbrahim Sami ÖZEN, Düzce 2012.
Mesut DİKEL, Adana 2012.
Songül SÖNMEZ, Ankara 2012.
Umut EREN, İstanbul 2012.