

OSMANLI İMPARATORLUĞU'NUN SON DÖNEMLERİNDE “HÂSSA BAŞMİMARLARI”

Oya Şenyurt*

Kocaeli Üniversitesi Mimarlık ve Tasarım Fakültesi Mimarlık Bölümü Mimarlık Tarihi Anabilim Dalı
Anıtpark Yerleşkesi 41300 İzmit-Kocaeli

Özet

19. yüzyılda Osmanlı İmparatorluğu'nda mimarlık örgütlenmesi klasik dönem Osmanlı mimarisinin oluşturulması sırasındaki örgütlenme biçiminden farklılık göstermektedir. Bu durum, başmimarların inşaaata ait teknik bilgilerinin gelenekselliği ya da işverenin değişen zevk ve beğenilerinin ötesinde çağın şartları ve inşaat alanının dinamizminden kaynaklanmaktadır. İmparatorlukta özellikle başkent İstanbul'daki ekonomik ve toplumsal değişimler, inşaat alanında çok sayıda donanımlı elemana ihtiyacı arttırmış, dolayısıyla da hâssa mimarlar örgütünün tek merkezliliği ortadan kalkarak sultana doğrudan ya da dolaylı yollarla bağlı çoğulculuk ortaya çıkmıştır. Bu süreç hâssa başmimarının konumu değiştiren, taraflar arasında çekişmelerin yaşandığı önemli bir döneme açılım sağlamıştır.

Makalede, Osmanlı İmparatorluğu'nun son dönemlerinde hâssa başmimarlığının sona ermesindeki süreç ve sebepler ele alınmaktadır. İmparatorluğun geç dönemlerinde başmimarların çalışma şartları rekabet ve ferdi kazanç elde etme yönündedir. Davet edilen yabancı mimarlar ve götürü usulüyle çalışan, diğer bir deyişle müteahhitlik yapan kalfaların da inşaat alanına katıldığı varsayılırsa, başmimarın bürokratik işlerden sorumlu bir memur gibi çalışmasının kolaylaştığı söylenebilir. Çekişme ortamı içinde hâssa başmimar(lar)ın kazançlarını arttırmak ve statülerini sürdürebilmek için yolsuzluklara başvurmalarının sıklaştığı ve bu sebeple cezalandırıldıkları görülmektedir. 19. yüzyılın sonlarına doğru, iki ya da daha çok mimarın aynı anda hâssa başmimarı olarak görev yapması ve Tanzimat'tan sonra nezaretlerin çoğalması sebebiyle, her nezaretin kendisine bağlı çalışan bir mimarının olması “hâssa başmimarlığı” görevini giderek içeriği boşalmış hale getirmektedir. Diğer taraftan, başmimarın görev tanımının içeriği 19. yüzyılın sonlarına doğru saray mimarlığı ya da sultan mimarlığı gibi bazı ek ünvanlara parçalanırken eski itibarını da yitirmiştir. Kariyer, kazanç ve rekabet kısılcığında kalan “hâssa başmimar”ın görevi gittikçe sınırlanmakta ve Osmanlı'nın sonlarına doğru bu ünvan bir görevin ünvanı olmak yerine kişiye özel görev tanımı yapılan, klasik dönemdeki statüsünü yitiren, içi boş bir ünvan haline dönüşmektedir.

Anahtar Kelimeler: Genç Osmanlı, hâssa başmimarlığı, hâssa mimarlar örgütü, padişah/saray mimarlığı

“HÂSSA CHIEF ARCHITECTS” IN THE LATE OTTOMAN

Abstract

In the 19th century, the organization of architecture in the Ottoman Empire differed from the form of organization during the formation of the classical period Ottoman architecture. Beyond the traditional nature of the technical information possessed by the chief architects with regards to the construction or the changing taste and likes of the employer, this case is due to the requirements of the period and the dynamism of the construction area. The economic and social changes in the Empire, specifically in the capital city Istanbul, increased the need for qualified personnel in the field of construction and therefore the concentricity of the organization of hâssa chief architects disappeared and plurality, which was directly or indirectly connected with Sultan, emerged. This process prepared the grounds for an important period where conflicts were experienced between the parties which changed the position of hâssa chief architect.

In the article, the process and the reasons of termination of hâssa chief architecture in the final eras of the Ottoman Empire are discussed. In the late periods of the Empire, the work conditions of the chief architects were channeled to the competition and acquiring personal benefits. If it is also assumed that the foreign architects invited and the master builders who work on lump sum basis, in other words, who work as contractors, joined the construction area, it can be stated that the work of the chief architect as an officer who is responsible from the bureaucratic affairs was facilitated. In this atmosphere of conflict, it is seen that hâssa chief architect(s) started to act more corruptly in order to increase their income and maintain their positions and therefore they were punished more frequently. Due to the fact that two or more architects started to serve

* E-posta: oya.senyurt@kocaeli.edu.tr

as hâssa chief architects simultaneously and the increase in the number of the ministries after the Reforms period; each ministry having an architect working for that ministry gradually made the position of “hâssa architect” a hollow one towards the end of the 19th century. On the other hand, the content of the job definition of the chief architect was divided by additional titles such as the architect of the palace or the architect of the sultan towards the end of the 19th century, and also started to lose its reputation. The duties of hâssa chief architect, who was being squeezed by the clamp of career, income and competition were gradually being limited and towards the final eras of the Ottoman Empire, this title turned out to be a hollow title in which the personal job definitions were being made and which lost the status it possessed in the classical period more than being the title of a position.

Key Words: Late Ottoman, hâssa chief architect, the organization of hâssa architects, the architect of the sultan/palace

1. Giriş

18. yüzyılın sonları ve 19. yüzyılın başlarında keşif bedelleri hâssa başmimarlar tarafından belirlenen yapıların inşaa sorumluluğunu üstlenen kalfaların faaliyetleri; inşaat örgütlenmesinde değişen çalışma şartlarının belirtisidir¹ [1]. 19. yüzyılın ilk çeyreğinden sonra, hızlı bir biçimde kalfaların tamir ve inşaat işlerinde tek başlarına görev yüklenmeleri, Tanzimat sonrasında da inşaat alanında görev alabilecek pek çok kişinin katılımını sağlayacak olan bazı nizâm-nâmelerle desteklenmiştir² [2]. İmparatorluğun son bir yüzyılı boyunca inşaat alanının örgütlenmesinde yaşanan dinamizm inşaat pratiğinde görev alan kişilerin konumuyla, hâssa başmimarın konumu arasındaki farklılıkların, zıtlıkların, uzlaşmaların anlaşılmasını sağlamaktadır. İnşaat örgütlenmesindeki bu gelişmeler sayesinde başmimarların halkın yaptırdığı yapılardan aldıkları payların büyük kısmını inşaat alanının nitelik ve nicelik açısından değişen aktörleri ele geçirecek ve devlet yapılarında da gösterdikleri sadık çalışmalara bağlı olarak maddi ve manevi olarak taltif edileceklerdir [3]. Dolayısıyla, hâssa başmimarların zaman içinde inşaat alanında elde ettikleri payların paylaşarak küçüldüğü, hem manevi hem de maddi getirisinin eskisi kadar sükse yaratmadığı görülmektedir. Mimar Sinan döneminde en üst noktaya ulaşan bu görevin statüsü, 18. yüzyılın sonlarındaki haleflerinde ne yazık ki çok aşağı noktalara inmiştir. Hâssa başmimarlarının zanaat ve memuriyet arasında sıkışıp kalmaları onların inşaat alanının diğer aktörleri (yabancı mimarlar ve müteahhit/kalfalar) karşısında kontrolör-memur statüsünün daha fazla ortaya çıkmasına neden olmuştur³. Dolayısıyla, inşaat alanında kendilerine düşen pastadan payları daralan hâssa başmimarların kişisel çıkarlarını korumak adına yaptıkları yolsuzluklar ve görevden alınmaları sıkça görülmektedir. Göreve atanmaları sırasında sultanın verdiği müsamakâr kararlar, yolsuzluklar döneminde pek acımasız bir hal alabilmekteydi. Bu konuyla ilgili arşivde bulunan bir kaç belge ışığında Osmanlı'nın geç dönemlerinde başmimarların atanmaları ve görevden alınmaları, inşaat alanında faaliyet gösteren çeşitli etnik kökenden kişiler ve meslek sahiplerine rağmen başmimarlık görevinin devam ettirilme çabaları, geleneksel inşaat örgütlenmesinin sürdürülebilirliği ve dönüştürülmesindeki özellikler incelenmeye çalışılmıştır.

1.1. Yöntem/Yaklaşım

Fatih'in İstanbul'u almasından sonra oluşturulduğu tahmin edilen Hâssa Mimarlar Ocağı'nın başında bulunan, ocağın ve imparatorluğun inşaat örgütlenmesinden sorumlu tutulan hâssa başmimar devlet yapılarının inşaatlarının kontrolünü de üstlenmiştir. Her zaman devlet yapılarının planlarını çizdiklerinin –en azından Osmanlı'nın geç dönemlerinde- iddia edilmesi mümkün değilse de hâssa başmimarlar hiyerarşik olarak bürokratik kadroların içinde önemli ağırlığı olan kişilerdi. Bu makalede hâssa başmimarlarının genel çalışma biçimleri, statüleri ve diğer inşaat esnafıyla olan ilişkiler incelenmeyecektir. Bu konular üzerine yazılan ve çeşitli dönemlerde faaliyet gösteren başmimarları konu alan kaynaklar vardır, ancak sayıları sınırlıdır⁴. Bu kaynakları hazırlayan araştırmacılar başmimarların kronolojik sıralamayla incelenmesi yöntemini esas almışlardır. Genellikle, yüzyıllara ayırarak yapılan

¹ Bunlardan biri Üsküdar'da inşa edilen Selimiye Camii, diğeri de Nuruosmaniye Camii'dir. Selimiye Camii'nin inşaatı sırasında yaptığı çalışmalarla ismi belgelerde anılan Foti Kalfa ve Nuruosmaniye Camii inşaatında emeği geçen Simeon Kalfa'dır.

² 1877 yılında çıkarılan münâkasa nizâm-nâmesi inşaatların gerçekleşmesinde müteahhitlik yapacak kişilere yol göstermektedir. Dolayısıyla da, inşaat işlerine resmi hizmetliler dışında çeşitli etnik kökenden girişimcilerin katılmasına olanak sağlamaktadır.

³ Son dönemlere ait belgelerde başmimarların birinci ve inşaat bitiminde yapılan ikinci keşif bedellerini belirleme ve inşaatların kontrolörlüğünü üstlendiği, tasarım ve projelerin hazırlanması gibi mimarlığın esasını oluşturan görevlerden uzaklaştığı görülmektedir.

⁴ Çeşitli yüzyıllara göre Hâssa Mimarlar Ocağı'nı inceleyen bazı yazarlar:

Afyoncu, E., “XVI. Yüzyılda Hassa Mimarları”, *İsmail Aka Armağanı*, İzmir, 207-216, (1999).

Afyoncu F., *XVII. Yüzyılda Hassa Mimarlar Ocağı*, T.C. Kültür Bakanlığı Yayınları, Ankara, (2001).

kronolojik incelemelerde bazı dış etmenlere bağlı çalışma ve örgütlenme farklılıklarının örgütün iç işleyişinde yaratabileceği değişimler gözardı edilmiştir. Örgütün genel geçer kuralları olan statik bir doğaya sahip olduğu peşinen kabul edilmiş ve örgütün doğası ve iç işleyişi doğrudan bürokratik değişimlerin sınırladığı alanda anlatılmaya çalışılmıştır. Bu bakış açısı, “Hâssa Mimarlar Örgütü” üyelerinin çalışma biçimlerinin değişmez kurallar silsilesi içinde anlamlandırmaya dayalı bir yol izlenmesini gerektirmiş, diğer taraftan devletin onları bürokratik kadrolar olarak görme ve biçimlendirme görevini yerine getirirkenki bakış açısıyla Hâssa Mimarlar Örgütü’nün algılanmasını sağlayan dar bir kalıba sokmuştur. Oysa ki, yüzyıl belki de on yıl gibi bir aralığın bile Hâssa Mimarlar Örgütü ve inşaat alanı için önemli bir süreç olduğu unutulmamalıdır.

Diğer taraftan, Hâssa Mimarlar Örgütü’nde düzen sağlamak için konulan kurallar pratikte ne kadar uygulama bulmuştur? sorusunun cevabını kestirmek de güçtür. Aynı yüzyıl içinde 1831 yılıyla 1877 arasında bile hâssa mimarbaşılarının çalışma şartlarında çok şey değişmiştir. 1831 yılında Hâssa Mimarlar Ocağı yeni bir düzen içine girerken, 1839’da Tanzimat’ın ilanı ile imparatorluğun tüm inşaat işleri merkezden onay almayı gerekli kılmaktaydı [4], 1877 yılında ise münâkasa nizâmnamesiyle tek merkezde toplanan onay mekanizması geniş bir katılımı girişimcileri inşaat alanına kabul ettiğini belgelemekteydi [5]. Bu değişimler idari kararların sonucu olmakla birlikte, savaşlar, afetler gibi günlük yaşam düzeni içinde karşılaşılabilecek her durum örgütün çalışma şartlarının yeniden gözden geçirilerek düzenlenmesini gerekli kılmış olabilir. Dolayısıyla, Hâssa Mimarlar Örgütü yüzyıllar içinde çeşitli kırılma noktalarıyla değerlendirilmeyi hak etmektedir. Kırılma noktalarını belirleyen kimi zaman, Hâssa Mimarlar Örgütü içinde görev alan mimarbaşılar/mimarlar, kimi zaman siyasi ve toplumsal gereklilikler olabilmektedir.

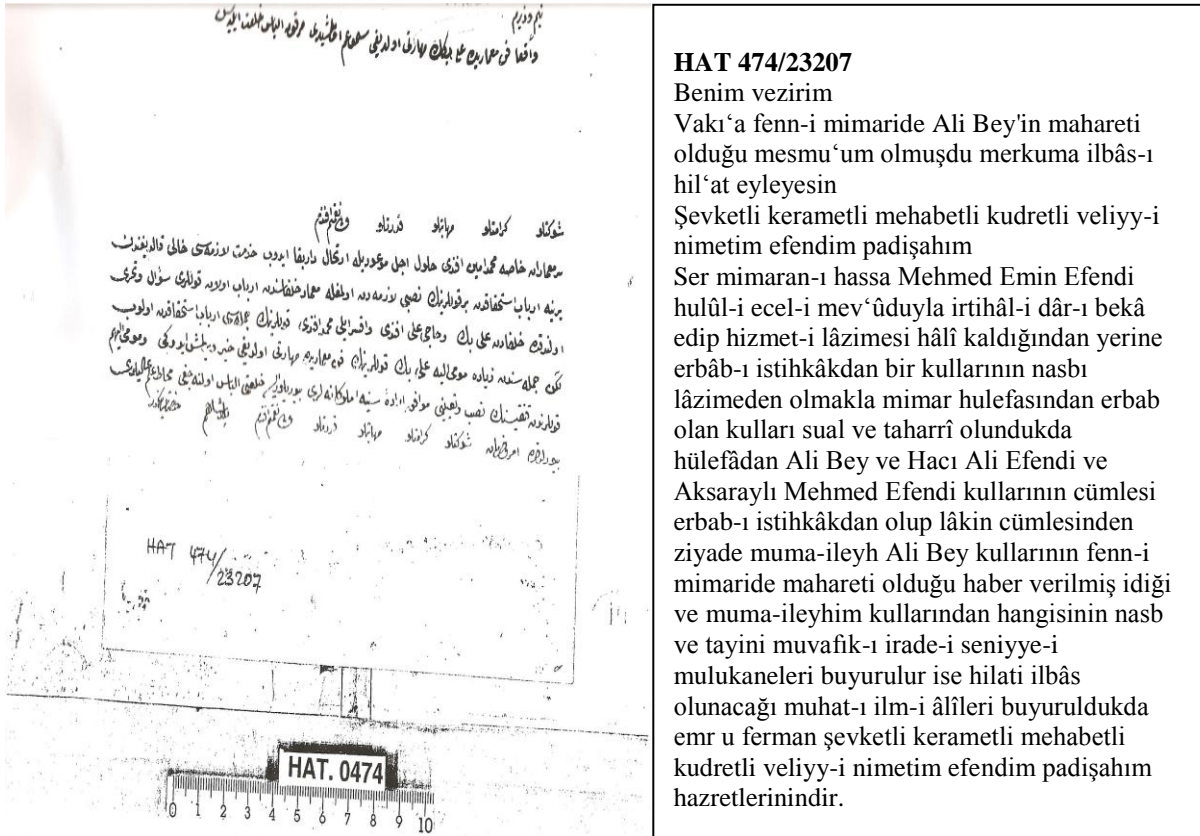
Bu bakış açısıyla değerlendirdiğimizde, Hâssa Mimarlık Örgütü’nün çalışmasına yön veren mimarbaşılar defterde kayıtlı birer isimden ibaret olmayan, hırsları, bilgi düzeyi farklılıkları, sultana psikolojik yakınlık ve uzaklıklarıyla değerlendirilmeyi hak eden, etten kemikten oluşan bireylerdir kuşkusuz. A. Dündar’ın söyleminin [6] tersine, özellikle son dönem mimarbaşılarının nasıl atandığına dair bilgilere ulaşılmaktadır. Başbakanlık Osmanlı Arşivi’nde Osmanlı’nın geç dönemlerine ait bir kaç belge hâssa başmimarlarını bu yönleriyle değerlendirmemize olanak sağlıyor. Bu makalede başmimarlar -belgeler yardımıyla- yaptıkları iyi ya da kötü işler, atanmaları ve görevden alınmaları sultanla ilişkileri, görev paylaşımları gibi “başmimar ve öteki” karşılaşması bağlamında anlatılmaya/anlamlandırılmaya çalışılacaktır. Öteki, bazen sultan, bazen de rakibi konumundaki kalfalar, binâ emînleri olabilir.

Bilindiği gibi, imparatorluğun sonlarına doğru başmimarlık görevinin statündeki değişimler ve 1831 yılında Hâssa Mimarlar Ocağı’nın kapatılmasıyla sonuçlanan gelişim inşaat alanında serbest girişimin ve dolayısıyla da, başmimarın dışında ortaya çıkan başka aktörlerin faaliyet göstermesiyle sonuçlanmıştır [7]. Dolayısıyla, M. Taş’ın öne sürdüğünün [8] aksine, Osmanlı’nın geç dönemlerinde başmimar yapı üretiminde ve imar işlerinde tek hakim olarak gözükmemektedir. İnşaat alanında 19. yüzyılda faaliyet gösteren başka gruplar da bulunmaktadır. 1831 yılında Mimarbaşılık ve Şehreminliğinin birleştirilmesiyle oluşan yeni memuriyete Ebniye-i Hâssa Müdürlüğü adı verilmiştir [9]. 1831 yılında Hâssa Mimarlar Ocağı, Ebniye Müdürlüğü’ne bağlandıktan sonra da “hâssa başmimarlığı” ünvanı devam etmiştir. Bu değişimden sonra “Hâssa Mimarlar Ocağı” ve “Hâssa Mimarbaşı”lar faaliyet göstermelerine rağmen modern bürokrasinin bir parçası olarak yapısal değişikliklere maruz kalmaları kaçınılmaz olmuştur. Kalfaların müteahhitlik hizmetlerini yerine getirmeleri ve yabancı mimarların imparatorluğa davet edilmeleri ya da kendiliklerinden gelmeleri başmimarlık görevinin sorgulanmasını ve belki de baş mimarın da bir girişimci gibi davranmasını gerektirmiş olmalıdır. Kaldı ki, ödemeler yapılarak bazı kamu yapılarının tamirini yapması ya da bu işin yapılmasında bir girişimci gibi davranan hâssa başmimarlarına inşaat işleri doğrudan bırakılmıştır⁵ [10]. Bir mahalın keşfini yapan bir başmimarın o mahalın tamirini yapmasına müsaade de edilmiştir. Dolayısıyla, hâssa başmimarları mukataa gelirlerinin ve bina harçlarının dışında [11], kimi zaman kendi kazançlarını sağlama ve yönlendirme gibi bir şans da elde etmekteydiler. Keşif, tamirat/inşaat işini aynı kişinin üstlenmesi gibi sistemdeki açıklar yüzünden, belirli bir ücrete tabi olan başmimarlar kişisel menfaat ve servetleri için zaman zaman haksız kazanca başvurmuşlardı. Başbakanlık Osmanlı Arşivi’nde yapılan bir dizi araştırma sonucunda ortaya çıkan bazı belgeler, Osmanlı’nın son dönemlerine ait mimarlık örgütlenmesindeki gelişimler ve değişimler ışığında Hâssa Mimarlar Ocağı’nın yöneticisi olan başmimarlarla ilgili bilinmeyenlerin ortaya çıkarılarak yorumlanmasını ve bu konudaki eksikliklerin giderilmesini gerekli kılmaktadır.

⁵ 29 Z 1230/2.12.1815 yılında Kadirga Limanı’nda katırların ahırlarıyla zabıt ve hademe dairelerinin tamiri için mimarbaşı Ali Rıza Bey’e kırk bin kuruş verilmesi istenmektedir.

2. Hâssa Başmimarların Atanmaları

Ş. Turan'a göre, 1801-1802'de hâssa mimarlarının Mühendishane-i Hümayûn Nâzırı, Hâssa Mimarbaşı ve Mühendishâne-i Hümayûn Hocası'nın ortak teklifleriyle tayin edilmeleri, Sermi'mârân-ı Hâssalığa da ancak mühendishane-i hümayun halifesinden olanların getirilmesi esası kabul edilmiştir. Ebniye-i Hâssa Müdürlüğü'nün kurulmasından sonra da bu esaslara sadık kalınmıştır. 1820 yılındaki bir belge 19. yüzyılda hâssa başmimarların atanmasıyla ilgili olarak Ş. Turan'ın sözettiklerine uygun bir seçimin yapılmış olduğunu gösterir. Benim vezirim girizgâhıyla başlayan belgede sultan fenn-i mimârîde Ali Bey'in mahareti, bilgisi olduğundan haberdar olduğunu bildirerek onun başmimar olmasına karar vermiş ve geleneksel olarak sultan ve vezir tarafından takdir edilen, beğenilen kimseye giydirilen süslü bir kaftan olan hil'atın giydirilmesini emretmişti. Ali Bey'in seçilmesindeki kararın alınmasında, başmimar Mehmet Emin Efendi'nin eceliyle ölmesi yüzünden hizmetinin boş kalması rol oynamıştır. Ölen başmimarın yerine hak kazanmış olanlardan bir kişinin memurluğa tayini gerekmiş ve mimar halifesinden işinin erbabı olan kişiler sorulup araştırıldığında halifeden Ali Bey, Hacı Ali Efendi ve Aksaraylı Mehmet Efendi'lerin hak kazananların arasında oldukları tespit edilmiştir. Bunlardan daha fazla "Ali Bey kullarının fenn-i mimârîde mahareti olduğu" vezir tarafından haber verilmiştir. Sultanın kararı da Ali Bey'in atanması yönünde olmuştur [12] (Şekil 1).



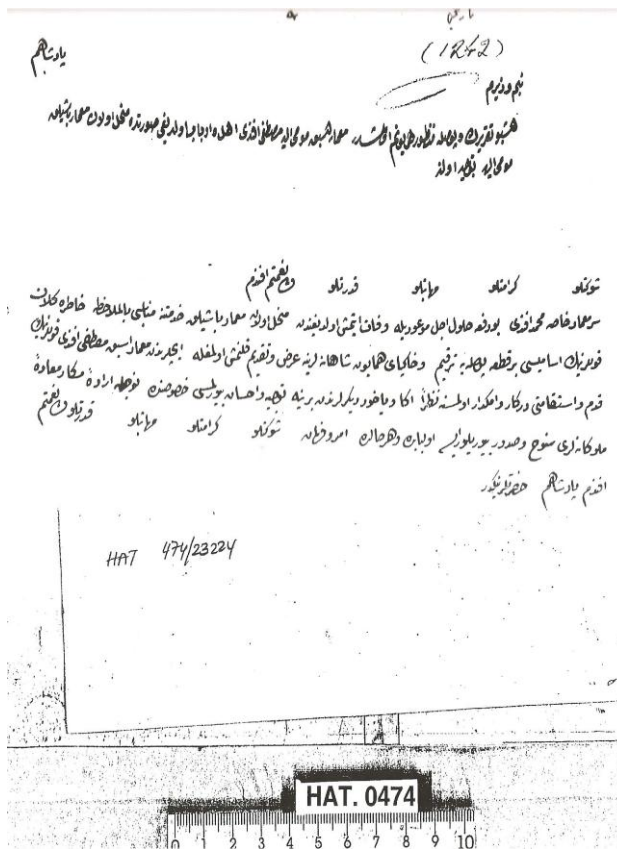
Şekil 1

Ancak, daha geç dönemlere ait bir belge mühendishanede yetişen mimar halifelerinden başmimar seçilmesinin kesin bir kural haline getirilmediğini de göstermektedir. Daha doğru bir deyişle, hâssa başmimarının yeni bir isim olması beklenmemektedir. Bu açıdan bakıldığında da, hâssa başmimarlığı belirli bir grubun içindeki kişiler tarafından gerçekleştirilen bir görev halini almış gibi de gözükmektedir. Hâssa başmimarı seçilen bir kişi, kimi zaman eski bir mimarbaşı da olabilmektedir. Sözgelimi, 1826 yılında hâssa mimarbaşı olan Mustafa Efendi azledilerek yerine Abdülhalim Efendi getirilmişti, bu süre içinde Mehmet Efendi de hâssa başmimarlığı yapmış ve 1827'de başmimar Mehmet Efendi'nin eceliyle vefat etmesi nedeniyle eski hâssa başmimar Mustafa Efendi başmimarlık için tekrar gündeme getirilmiştir [13] (Şekil 2). Bunun için boşta kalan mimarbaşılık hizmetine uygun kişilerin isim listesi yapılmış ve isimler arasında eski mimar Mustafa Efendi'nin kıdemi ve emektarlığı dikkat çekmiştir. Mustafa Efendi'ye veya pusuladaki diğer mimarlardan hangisine mimarbaşılık vazifesinin verileceği konusundaki

kararsızlık, sultanın eski mimar Mustafa Efendi'nin, ehil ve işinin erbâbı olduğunu ileri sürmesi ve mimarbaşılık görevinin Mustafa Efendi'ye verilmesini ferman etmesiyle son bulmuştur.

“Hâssa başmimarı” olma bir görev için atama yerine, bir ünvan için atama haline dönüşmüştür. 15 Ş 1210/24.2.1796 tarihine ait bir belgede hâssa mimarbaşılığın “haslar pâyesi” olduğu ve geçmişte buna sahip olan ve bu ünvanı taşıyan Mehmet Arif Efendi'nin bu ünvanı yeniden taşımaya hak sahibi olduğu belirtilmiştir [14].

Kaldı ki; bu görevi hakıyla yerine getirmek tekrar atanmak için gerek şartta değildir. İlginç bir biçimde ilk hâssa başmimarlığı zamanında yolsuzluklara adı karışan Ahmet Nurullah Efendi, görevini suistimal etmesine ve ceza almasına rağmen ikinci kez hâssa başmimarı olarak atanmıştır [15]. Hâssa başmimarlığı için hem yetmişmiş hem de istekli kişilerin olmaması büyük olasılıkla bu tarzda bir çalışma sistemini ortaya çıkarmaktaydı.



HAT 474/23224

Benim vezirim

İşbu takririn ve pusula manzur-ı hümayunum olmuştur. Mimar-ı esbak muma ileyh Mustafa Efendi ehl ve erbâb olduğu suretde münhal olan mimarbaşılık-ı muma ileyh tevcih oluna.

Şevketli kerametli mehabetli kudretli veliyy-i nimetim efendim

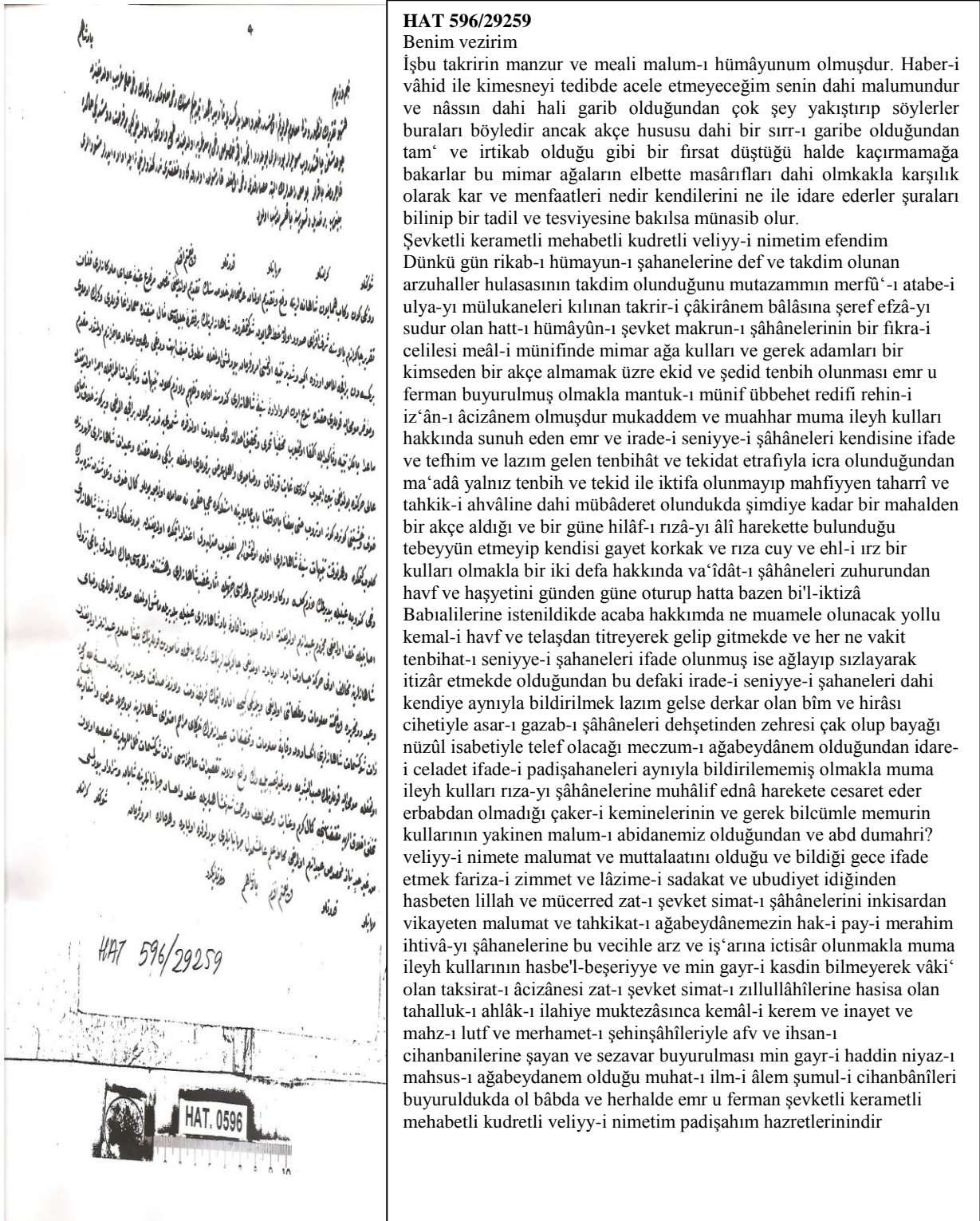
Sermimar-ı hassa Mehmed Efendi bu def'a hulûl-i ecel-i mev'ûduyla vefat etmiş olduğundan münhal olan mimarbaşılık hizmetine münâsibi bi'l-mülâhaza hatıra gelen kullarının esâmisi bir kitâ pusulaya terkîm ve hâk-i pâyi-hümayun-ı şâhanelerine arz ve takdim kılınmış olmakla içlerinden Mimar-ı esbak Mustafa Efendi kullarının kıdem ve istikâmeti derkar ve emekdar olmasına nazaran ana veyahut diğerlerinden birine tevcih ve ihsan buyurulması hususunda ne vecihle irade-i mekârim âde-i mülûkâneleri sunûh ve sudur buyurulur ise ol babda ve herhâlde emr u ferman şevketli kerametli mehabetli kudretli veliyy-i nimetim efendim padişahım hazretlerindir.

Şekil 2

3. Görevden Alınmaları

19. yüzyılda kısa süreli hâssa başmimarlık sisteminin yaygınlaştığı da gözden kaçmamaktadır. Sık sık hâssa mimarbaşılığı değişiminin yaşanması mimarbaşılığın azaltılması ve tayin tarihlerinin net biçimde okunamayışına neden olmaktadır. 17. yüzyılda da benzer biçimde bazı inşaat işlerinde yapılan aşırı masraflar hâssa başmimarların siyasete karışmalarının dışında görevden azledilme sebebi olarak dikkat çeker [16]. Ancak, 19. yüzyılda işin içine kötü niyetin girdiği ve olayların yolsuzluk boyutuna ulaştığı söylenebilir. Bunun dışında, Mimar Kâsım Ağa'nın siyasete karışması sebebiyle görevden alınması bu dönemin mimarının yaşadığı en dikkat çekici olay olarak hafızalarda kayıtlıken, 19. yüzyılda mimarbaşılığın azledilmesinde yolsuzluk yapımları ve yolsuzluk yüzünden görevden azledilmeleri sıradan bir durumdur.

1826 yılına ait bir belge yolsuzlukların boyutunun büyük olduğunu göstermektedir. İsmi verilmeyen dönemin mimarbaşılığının biri için yazılan bu belgede, mimarağa ve adamlarının hiç kimseden akçe almamak üzere sertçe tenbih edilmeleri emredilmiştir. Vezirin sultanı mimarbaşının dürüst biri olduğu konusunda ikna etme çabaları da dikkat çekicidir. İsmi verilmeyen mimarağının bir yerin tamiri ve inşası sırasında fazladan bir akçe bile almadığı ve bir gün bile ters bir hareketine rastlanmadığı, korkak ve “ırz ehli” bir adam olduğu vezir tarafından belirtilmiştir.

**HAT 596/29259**

Benim vezirim

İşbu takririn manzur ve meali malum-ı hümâyunum olmuştur. Haber-i vâhid ile kimesneyi tedibde acele etmeyeceğim senin dahi malumundur ve nâssın dahi hali garib olduğundan çok şey yakıştırıp söylerler buraları böyledir ancak akçe hususu dahi bir sırr-ı garibe olduğundan tam' ve irtakab olduğu gibi bir fırsat düştüğü halde kaçırılmağa bakarlar bu mimar ağaların elbette masârıfları dahi olmakla karşılık olarak kar ve menfaatleri nedir kendilerini ne ile idare ederler şuraları bilinip bir tadil ve tesviyesine bakılsa münasib olur.

Şevketli kerametli mehabetli kudretli veliyy-i nimetim efendim Dünkü gün rikab-ı hümâyun-ı şâhanelerine def ve takdim olunan arzuhaller hulasasının takdim olunduğunu mutazammın merfû'-ı atabe-i ulya-yı mülukaneleri kılınan takrir-i çâkirânem bâlâsına şeref efzâ-yı sudur olan hatt-ı hümâyûn-ı şevket makrun-ı şâhânelerinin bir fikra-i celilesi meâl-i münifinde mimar ağa kulları ve gerek adamları bir kimseden bir akçe almamak üzere ekid ve şedid tenbih olunması emr u ferman buyurulmuş olmakla mantuk-ı münif übbehet redifi rehini iz'ân-ı âcizânem olmuştur mukaddem ve muahhar muma ileyh kulları hakkında sunuh eden emr ve irade-i seniyye-i şâhâneleri kendisine ifade ve tefhim ve lazım gelen tenbihât ve tekidat etrafiyla icra olunduğundan ma'adâ yalnız tenbih ve tekid ile iktifa olunmayıp mahfiyyen taharrî ve tahkik-i ahvâlîne dahi mübâderet olundukda şimdiye kadar bir mahalden bir akçe aldığı ve bir güne hilâf-ı rızâ-yı âli harekette bulunduğu tebeyyün etmeyip kendisi gayet korkak ve rıza cuy ve ehl-i ırz bir kulları olmakla bir iki defa hakkında va'îdât-ı şâhâneleri zuhurundan havf ve haşyetini günden güne oturup hatta bazen bi'l-iktizâ Babialilerine istenildikde acaba hakkımda ne muamele olunacak yollu kemal-i havf ve telaşdan titreyerek gelip gitmekte ve her ne vakit tenbihat-ı seniyye-i şâhaneleri ifade olunmuş ise ağlayıp sızlayarak itizâr etmekte olduğundan bu defaki irade-i seniyye-i şâhaneleri dahi kendiyeye aynıyla bildirilmek lazım gelse derkar olan bîm ve hirâsı cihetiyle asar-ı gazab-ı şâhâneleri dehşetinden zehresi çak olup bayağı nüzûl isabetiyle telef olacağı meczum-ı ağabeydânem olduğundan idare-i celadet ifade-i padişahaneleri aynıyla bildirilememiş olmakla muma ileyh kulları rıza-yı şâhânelerine muhâlif ednâ hareketi cesaret eder erbabdan olmadığı çâker-i keminelere ve gerek bilcümle memurin kullarının yakinen malum-ı abidanemiz olduğundan ve abd dumahri? veliyy-i nimete malumat ve muttalaatını olduğu ve bildiği gece ifade etmek fariza-i zimmet ve lâzime-i sadakat ve ubudiyet idiğinden hasbeten lillah ve mücerred zat-ı şevket simat-ı şâhânelerini inkisardan vikayeten malumat ve tahkikat-ı ağabeydânemizin hak-i pay-ı merakim ihtivâ-yı şâhanelerine bu vecihle arz ve iş'ârına ictisâr olunmakla muma ileyh kullarının hasbe'l-beşeriyye ve min gayr-i kasdin bilmeyerek vâki' olan taksirat-ı âcizânesi zat-ı şevket simat-ı zıllullâhîlerine hasisa olan tahalluk-ı ahlâk-ı ilahiye muktezâsınca kemâl-i kerem ve inayet ve mahz-ı lutf ve merhamet-ı şehinşâhîleriyle afv ve ihсан-ı cihanbanilerine şayan ve sezavar buyurulması min gayr-i haddin niyaz-ı mahsus-ı ağabeydanem olduğu muhat-ı ilm-i âlem şumul-i cihanbânîleri buyuruldukdâ ol bâbda ve herhalde emr u ferman şevketli kerametli mehabetli kudretli veliyy-i nimetim padişahım hazretlerindir

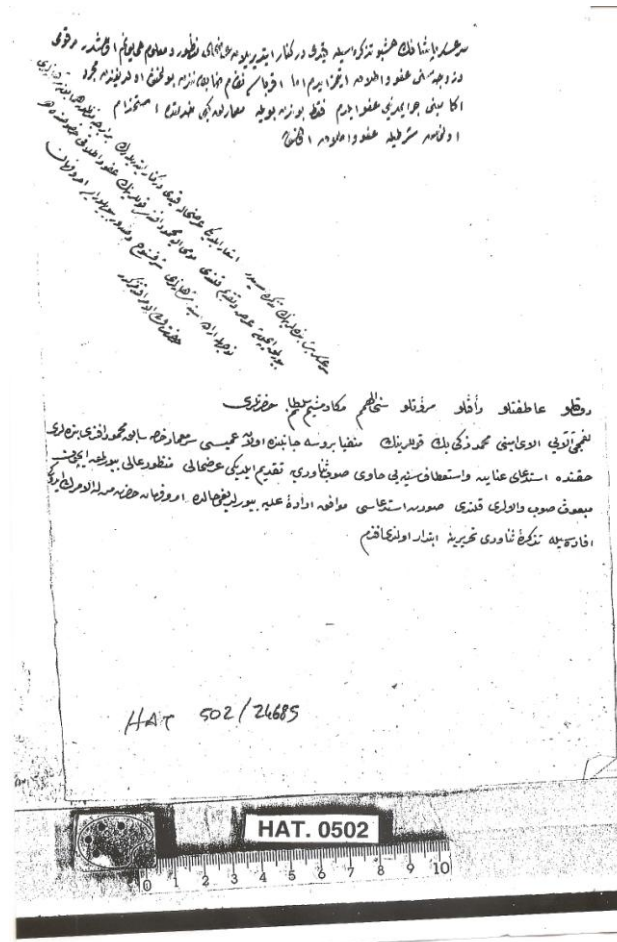
Şekil 3

Mimarâğanın Bâb-ı Âli'ye gelip giderken, "acaba hakkımda ne muâmele olacak" diye korku duyduğu ve telaşdan titreyerek gelip gittiği, ne zaman sultanın tenbihleri ifade edilmeye kalkılırsa ağlayıp sızlayarak özür dilediği görülmüştür. Vezirin sultanı ikna çabalarının sebebi yazının ilerleyen kısımlarında mimarbaşının vezirin ağabeyi olduğunu açıklamasıyla daha iyi anlaşılmaktadır. Sultanı ikna etme çabaları içinde hem sultanın kininden korunarak

hem de mimarbaşı olan ağabeyine bir zarar gelmesinden korkarak devam ettiği yazısında vezir, sultanın son tenbihlerinin tümünü ağabeyi mimarbaşına bildirilemediğini ifade etmektedir. Son tenbihlerin bildirilmesi sırasında mimar başının yüzü beyazlaştığından felç geçirerek ölmesinden korkulmuştur. Vezire göre, ağabeyi bu tür bir yolsuzluk gerçekleştirecek biri değildir. Bilmeden yaptığı bir hatası da varsa affedilmelidir. Sultan vezirinin takririni bildiğini ve tek bir haber ile kimseyi cezalandırmakta acele etmeyeceğini söylemektedir. Sultanın konu ile ilgili yorumu şöyledir:

“Benim vezirim

İşbu takrîrin manzûr ve meâlî ma'lûm-ı hümâyûnum olmuştur. Haber-i vâhid ile kimesneyi tedibde acele etmeyeceğim senin dahi ma'lûmudur ve nâssın dahi hali garîb olduğundan çok şey yakıştırıp söylerler buraları böyledir ancak akçe hususu dahi bir sır-ı garîbe olduğundan tam' ve irtikâb olduğu gibi bir fırsat düştüğü halde kaçırmamağa bakarlar bu mimar ağaların elbette masârıfları dahi olmakla karşılık olarak kâr ve menfaatleri nedir kendilerini ne ile idare ederler şuraları bilinip bir ta'dîl ve tesviyesine bakılsa münâsib olur.” [17] (Şekil 3).



Şekil 4

HAT 502/24685

Serasker paşanın işbu tezkiresiyle kaydı derkenar ettirilen arzuhale manzur ve malum-ı hümayunum olmuştur. Merkumu ve zevcesini afv ve itlâk etmez idim ama akrabası nizam zabitanından bulunmuş olduğundan mücerred ana mebnî cerâyimlerini afv eyledim. Fakat bundan böyle mimarlık gibi hizmette istihdam olunmamak şartıyla afv ve itlâk olunsun.

Serasker paşa bendelerinin tezkiresidir. İşar eylediği arzuhale kaydı derkenar ettirilerek beraberce manzur-ı hümayun-ı şahaneleri buyurulmak için arz ve takdim kılındı Muma-ileyh Mahmud Efendi kullarının afv ve itlâkı hususunda ne vecihle irade-i seniyye-i şahâneleri şeref sunuh ve sudur buyurulur ise emr u ferman hazret-i veliyyü'l-emr efendimizindir.

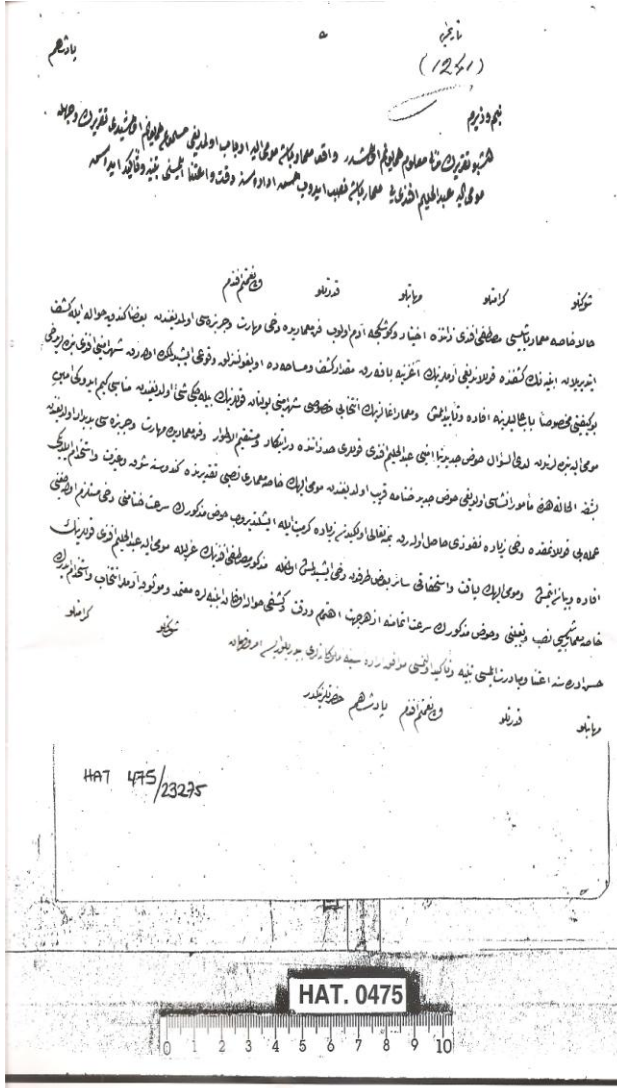
Devletli âtîfetli refetli mürüvvetli seniyyü'l-himem mekarim şiyem sultanım hazretleri

Lağımçı alayı emini Mehmed Zeki Bey kullarının menfiyyen Bursa canibinde olan ammîsi ser mimar-ı hassa sâbık Mehmed Efendi bendeleri hakkında istidâ-yı inayet ve istitaf-ı seniyyeyi havi savb-ı senaveriye takdim eylediği arzuhale manzur-ı âlî buyurulmak için meb'ûs-ı savb-ı vâlâları kılındı. Suret-i istidâsı muvâfik-ı irade-i aliyye buyurulduğu halde emr u ferman hazret-i men lehül-emrin idiği ifadeyle tezkiire-i senaveri tahririne ibtidar olundu efendim.

Mimarağaların yolsuzluklarının sultan tarafından kanıksandığı vezirle sultan arasında “yazıya dökülmüş diyalog” da ilginç bir hal almaktadır. Bu yolsuzluk olayının yaşanmasından önce mimarbaşların ve mimar halifelerinin gelirleri düzenlenmişti. Haksız kazançların önüne geçmek için mimarbaşlar ve kalfaların bina harçlarından alacakları paylar ve tamir ettikleri bina sahiplerinden aldıkları harç miktarı zamlanmıştı. Büyük olasılıkla bu yolsuzluk olayından önce de mimarbaşların haksız kazanç elde etme çabaları böyle bir önlemin alınmasına sebep olmuştur. [18].

Ceza alan ve İstanbul'dan sürülerek cezalandırılan mimarbaşılardan biri de Mahmut Ağa'dır. Mahmut Ağa, Tarabya'da padişah atları için yapmış olduğu ahırın beş-on gün sonra yıkılıp 11 atın ölümüne sebep olması nedeniyle ailesiyle birlikte Bursa'ya sürgüne gönderilmiştir. Tarih-i Lütfî'de ahırın yıkılışını Mahmut Ağa ile arası iyi olmayan Kirkor Balyan'ın sağladığı ve bu amaçla işçileri ayarlayıp bina çatısında uygun olmayan malzeme

kullandığı belirtilir. Ancak, Mahmut Ağa'dan kendisinde olan harcama ve ödemelerin kayıtlarının istendiğine bakılacak olursa [19], inşaatta yapılan bir yolsuzluktan hâssa başmimarı olarak Mahmut Ağa'nın sorumlu tutulduğu ve zimmet şüphesinin daha yoğun olduğu yorumu yapılabilir. 1831 yılında Lağımçı alayı emini Mehmet Zeki Bey'in Bursa'da olan amcası eski hâssa başmimarı Mahmut Efendi hakkında yardım isteyen arzuhali bu konuda bazı bilgiler içerir [20] (Şekil 4). Sultan serasker paşanın tezkiresiyle kaydı not alınan arzuhali bildiğini merkumu ve eşini aslında af etmediğini ancak, başmimar Mahmut Efendi'nin akrabası olan nizâm zâbitânının araya girmesiyle mimarbaşının suçlarını bundan böyle mimarlık gibi hizmette istihdam edilmemek şartıyla affettiğini belirtmektedir.



HAT 475/23275

Benim vezîrim

İşbu takririn meâlî malum-ı hümâyunum olmuştur. Vâkı'a mimar başı muma ileyh erbab olmadığı mesmu'-ı hümâyunum olmuştu takririn vechile muma ileyh Abdülhalim Efendi'yi mimarbaşısı nasb edip hüsni idaresine dikkat ve itina eylesini tenbih ve tekid edesin.

Şevketli kerametli mehabetli kudretli veliyy-i nimetim efendim.

Hâlâ hassa mimar başısı Mustafa Efendi zâtında ihtiyar ve gevşekçe adam olup fenn-i mimaride dahi maharet ve cerbezesi olmadığından bazen kendiye havale ile keşf ettirilen ebniyenin keşfinde kullandığı adamlarının ağzına bakarak miktar-ı keşf ve misâhada uygunsuzluk vukuu işitilmekte olarak şehremini efendi bendeleri dahi bu keyfiyeti mahsusen Babialilerine ifade ve teyid eylemiş ve mimar ağalarının intihâbı hususu şehremini bulunan kullarının bileceği şey olduğundan münâsibi kim idiği emin-i muma ileyh bendelerinden lede's-sual havz-ı cedid bina emini Abdülhalim Efendi kulları hadd-i zâtında dirayetkar ve müstakim'ul-etvar ve fenn-i mimaride maharet ve cerbezesi bedidar olduğundan başka el-haletü hazihi memur-ı inşası olduğu havuz-ı cedid hitâmına karîb olduğundan muma ileyh'in hassa mimarı nasbı takdirinde kendisine şevk ve gayret ve istihdam eylediği ameleyi kullanmakda dahi ziyade nüfuz hasıl olarak bi-mennihi te'âlâ evvelkinden ziyade kiremit ile işlettirip havz-ı mezkurun sürat-i hitâmını dahi müstelzim olacağını ifade ve beyan etmiş ve muma ileyh'in liyakat ve istihkakı sâir bazı taraflardan dahi işitilmiş olmakla mezkur Mustafa Efendi'nin azliyle muma ileyh Abdülhalim Efendi kullarının hassa mimar başısı nasb ve tayini ve havz-ı mezkurun sür'at-i itmamına ezher cihet ihtimam ve dikkat ve keşfi havale olunan ebniyelere mutemed ve mevzuk adamlar intihâb ve istihdâm ederek hüsni idaresine itina ve mübâderet eylesini tenbih ve tekid olunması muvâfık-ı irade-i seniyye-i mülûkâneleri buyurulur ise emr u ferman şevketli kerametli mehabetli kudretli veliyy-i nimetim efendim padişahım hazretlerindir.

Şekil 5

Esnaktan aldıkları borçları ödemeyen ya da inşaatlarda yüksek miktarda gider belirleyen bazı başmimarların da bu dönemde sayıları çoktur. Sözgelimi, eski hâssa mimarbaşılardan Ahmet Nurullah Ağa'nın mimarlığı esnasında keşf ettiği bazı mîr-i binaların emînlerinden ve yapılara kereste ve inşaat malzemesi veren esnaftan kendisi ve hademesi için çok miktarda akçe aldığı tespit edilmiştir. Ancak, para aldığı kişilerin istekleri üzerine iş tanzimi yapmadan azledilmiş olduğundan fazladan aldığı akçelerin zimmetinde kaldığı ihbar edilmiştir. Durumun aslı hâssa başmimarı Arif Efendi'ye divan tezkiresi ile sorulduğunda Arif Efendi, bilirkişi olarak araştırma yapmış ve bir defter sunmuştur. Yazılı olduğu üzere eski mimarın faaliyetleri esnasında keşif ve tanzim olan ebniye-i mîr-i emînlerinden ve bazı esnaftan kendisine ve hademesine diyerek toplam 13890 kuruş aldığı anlaşılmaktadır. Bu parayı verenlerden bir kısmı parasını geriye alma talebinde bulunurken diğer bir kısmı da kötü bir zan yaratır düşüncesiyle sessiz

kalmıştır. Bu sebeple, paranın eski mimardan tahsil edilerek hakkını isteyenlere teslim edilmesi gerektiği, ancak mimarın İstanbul'dan sürüldüğü ve bu parayı teslim edecek bir adamının da yakınlarda bulunmadığı göz önüne alınarak, paranın zimmet olarak kaydedilmesi ve sonradan mimarağadan alınması istenmiştir [21]. Ancak, hâssa başmimarı Nurullah'ın İstanbul'dan sürülme sebebi yolsuzluk olayına karışması değildir. Yolsuzluğunun ortaya çıkmasından yaklaşık iki ay önce kurallara aykırı olarak bir kilisenin büyütülmesine göz yummasından dolayı Sinop'a sürüldüğü belgelerden anlaşılmaktadır [22].

1826 yılında hâssa başmimarı Mustafa Efendi'nin "ihtiyar ve gevşekçe" bir adam olduğu, fenn-i mimârîde de maharet ve becerisi olmadığı, özellikle binaların keşfinde kullandığı adamların ağzına bakarak iş yaptığı için, bazı keşif miktarında ve ölçümünde uygunsuzluk ortaya çıktığı sultan tarafından duyulmuştur. Sultan mimarbaşı Mustafa Efendi'nin işinin erbabı olmadığından haberdardır. Şehremini efendi de mimarbaşı Mustafa Efendi'nin çalışmalarından memnun olmadığını Bâb-ı Âli'ye bildirmiştir. Vezirine takririnin doğrultusunda Abdülhalim Efendi'yi mimarbaşı atayarak, bu görevini iyi idare etmesini tenbihlemektedir. Mimarağaların seçme, seçilme hususu şehremininin kararına bağlı olduğundan, uygun kişinin kim olacağı konusu şehreminine sorulduğunda havz-ı cedîd binâ emîni Abdülhalim Efendi'nin dirayetli, kendi kendine hareket eden, "fenn-i mimârîde mahareti görünür" biri olduğu yönünde bir cevap alınmıştır. Binâ emînliğini yaptığı havz-ı cedîdin bitiminin yakın olması sebebiyle Abdülhalim Efendi'nin hâssa mimarbaşı olarak atanması durumunda kendisine şevk ve gayret geleceği, istihdam ettiği ameleyi kullanmakta da nüfuz sahibi olduğu şehremininin düşünceleri arasındadır. Abdülhalim'in liyakat ve istihkakı başkaları tarafından da duyulmuş olmakla birlikte, Mustafa Efendi'nin azledilmesiyle Abdülhalim Efendi'nin hâssa mimarbaşı olarak tayin edilmesi, havz-ı cedîdin hızlıca bitirilmesine özen gösterilmesi, keşfi havale edilen yapılara güvenilir adamlar görevlendirilerek, iyi idaresine itina edilmesi uygun görülmektedir [23] (Şekil 5).

Cezalar, atamalar ya da görevden almalar hakediş ya da hiyerarşiye göre hâssa mimarlar ocağının kendi işleyişi içinde gerçekleşiyor gibi gözükse de sultanın kararı en son noktanın konmasında her zaman kuralların rutin işlemediğini göstermektedir. Özellikle, hâssa mimarbaşının görevden alınmasında sultanın kararını vezirle paylaştığı ve mimarlık örgütlenmesi içinden hiç kimseden yardım almadan kararını verdiği sonucuna ulaşılmaktadır. Bu kararlarda vezirin düşüncesi ve yönlendirmesi kuşkusuz önemlidir.

4. Hâssa Başmimarları ve Alternatif Çalışma Biçimi Gösteren Diğer Gruplar

Hâssa sermimarı, ebniye-i hâssa müdürü gibi ünvanlarla anılan Abdülhalim Bey'in Abdülmecid döneminde yapımına başlanan Çırağan Sarayı'nın mimarı olarak düşünülmemesi ilginçtir. Diğer taraftan, Abdülhalim Bey, mimarlık teşkilatının başında tutulmaya devam ederken onun emrinde çalışan ve Balyan ailesinin bir ferdi olan Karabet Balyan'ın sarayı inşa etme görevini alması dikkat çeker [24]. Kalfaların inşaat piyasasında yer edinebilmeleri için çeşitli yollara başvurdıkları gözden kaçmamaktadır [25]. Adı geçen Abdülhalim Bey'den önce de sultanların hâssa başmimarı ile olan iletişimleri oldukça sınırlıdır. Hatt-ı hümayûnlardan anlaşıldığı kadarıyla 18. yüzyılın sonlarında inşaat konuları vezir aracılığıyla başmimara iletilmektedir. Diğer taraftan, klasik dönemden farklı olarak hâssa başmimarının kentin fiziki yapısını oluşturan bir zanaatçı olmayı bırakarak, bürokratik kimliğiyle tanınması artık kanıksanmıştır. Özellikle 19. yüzyılın başlarında keşif ve inşa çalışmalarında yolsuzluk iddialarının artması üzerine hâssa başmimarların mîr-i inşaatlarda görev almamaları ve mesailerini yalnızca elemanlarının kontrolüne harcamaları dahi istenmiştir [26]. Dolayısıyla, hâssa başmimarlarının inşaat ve fiziksel çevrenin düzenlenmesi konusundaki etkinlikleri kısıtlanmış, elemanlarını kontrol etmekten sorumlu olan hâssa başmimarlarının kendileri de devlet tarafından kontrol altına alınmışlardır.

Oysa ki, dışarıdan gelen mimarlarla padişahların doğrudan diyaloga girdikleri ve yabancı mimarlara teklif götürdükleri görülmektedir. Burada, yabancı mimarların çalışmalarının ve tasarımlarının devlet yöneticilerinin ilgisini çektiğini belirtmekte fayda vardır. 18. yüzyılda başlayan bu ayırım Melling'e "sultan mimarlığı" görevi verilerek maaş bağlatılmasıyla daha somut bir hal almıştır. Bir sonraki aşamada Melling'in yaptığı çalışmalardan memnun kalan III. Selim, Melling'e "ser-mî'mâr-ı hâssa" ünvanını da vermeyi tasavvur etmiştir [27]. Anlaşılan o ki, devletin geleneksel mimarlık örgütlenmesi içerisinde varlığını bürokratik olarak koruyan "hâssa başmimar"ın yanısıra sultanların farklılaşan zevk ve mimari isteklerine cevap veren bir başka mimara da ihtiyaç vardı. Mimari modaların sultanlar tarafından farkına varılması yapı üretiminin örgütlenmesinin tümünden değişimini gerektirmemişse de karışık çalışma biçimlerini ortaya çıkarmıştır. Mimari modalar imparatorluğun sonuna kadar Osmanlı sultanlarını peşinde sürükleyen ve sürekli bir zevk yenilenmesi ve değişimlerin peşinden koşma, onlara ayak uydurma heyecanını yaratan bir meşgale haline gelmiştir. "Eski" ve "yeni" kavramlarındaki bilinçlenme olarak görülebilecek bu değişim için en dikkat çekici örnek, Nevşehirli Damat İbrahim Paşa tarafından döneminin Fransız Sarayları

benzeri inşa ettirilen Sadâbât Sarayı'nın Sultan II. Mahmut'un "Artık bu saray zevki okşamıyor, bunu yıkalım yenisini yapalım" demesi üzerine yıkılarak yenisinin yapılmasıdır. Bu bilinçlenme, Abdülaziz zamanında da II. Mahmut'un yaptırdığı yapı yıkılarak yerine Avrupa Sarayları benzeri Çağlayan Kasrı'nın inşa edilmesini gerektirmiş [28], dolayısıyla da, yapı alanında bu isteklere yön verebilecek kişilerin hâssa başmimarları dışından aranmasına neden olmuştur.

Yabancı mimarlar bir tarafa bırakılırsa, 19. yüzyılda en aktif çalışma biçimi sergileyen kalfalardı. Götürü usulü üstlendikleri inşaat hizmetleri sermaye biriktirmelerini ve yarı serbest çalışmalarını sağlamıştı. Devlet müteahhidi olarak adlandırılan binâ emînleri ise hâssa başmimarların yaptıkları keşifler doğrultusunda kalfalar gibi, taahhüt usulüyle inşaat işlerini yapmaktaydılar. İmparatorluğun son dönemlerine doğru hâssa mimarbaşların keşif bedellerindeki eksik hesaplamalar binâ emînleri ve başmimarlar arasında sorunlar yaşanmasına neden olmaktadır [29]. Başmimarların mücadele halleri devlet hazinesinin başmimarlar tarafından kollanması amacıyla mı, yoksa statülerinin ve maddi çıkarlarının kalfalar ya da müteahhitler lehine gelişmesinin engellenmesi amacıyla mıydı? Bunun net bir cevabı olmasa gerek, ancak, 19. yüzyılın başlarında başmimarların ve hâssa mimarların gelirlerine yeniden gözetip düzenlenmesi konusundaki girişimler, gelirlerinin yeterli olmaması sebebiyle yolsuzluklara karışmalarını ya da otorite alanlarının zaman içinde buharlaşmasını engellemek amacıyla yapılmış olmalıdır. Hâssa mimarbaşlıklar varlık gösterdikleri alanlarının daralmasını engellemek ve statülerini sürdürebilmek için inşaat alanının diğer aktörlerinin işlerine sekte vurarak işlerini zorlaştırmakta ve bu sebeple de müteahhitler ya da kalfalar tarafından suçlanmaktaydılar [30].

Tanzimat sonrasında bürokratik kadroların ve resmi dairelerin sayılarının artması ve batılı anlamdaki yönetim biçiminin benimsenmesi sonucunda her resmi dairenin ve nâzırlığın bünyesinde bulundurduğu bir başmimar bulunmaktadır. Sözcüleri, Daire-i Askerî Ser-mi'mârî olarak 1891 yılında Ohannes Aznavuryan'ın adına rastlanmaktadır. Beşiktaş'ta saraya ait bir yapının tamiri için götürü usulü anlaşılan bir kalfaya tamir işi verilirken Ohannes Aznavuryan ile birlikte mühendisler, kalfalar, keşif memuru, şube müdürü, tamirat müdürü, istihkâm ve inşaat dairesi müdürleri olmak üzere kalabalık bir grubun ad ve ünvanları da bulunmaktadır [31]. Dolayısıyla, klasik dönemden farklı olarak kamu inşaatlarında komisyonların kurulduğu ve komisyonlar tarafından işlerin yürütüldüğü görülmektedir.

Bunun dışında, 19. yüzyılın sonlarında yapılan yapılarda –saray ya da kamu yapıları- çoğunlukla inşaat sorumluluğunu resmi dairelerdeki yöneticiler ya da nâzırlar üstlenmiştir. Nâzırlar, münâkasaya çıkarılan bina yapımlarının kontrolünü "binâ nâzırı" olarak üstlenmekte ve inşaat bedeli üzerinden işin ihale edildiği kalfa/müteahhitle kontrat yapmaktaydılar. Diğer taraftan, saray mimarlığı ve padişah mimarlığı görevleri bazı durumlarda daha özel bir görev haline gelmiştir. Sultan ve çevresindekilerin konakları ya da sarayların inşaatları ve tamirleri çoğunlukla saray ya da padişah mimarlarına ihale edilmiştir. Ancak, keşif bedeli belirleme gibi işler çoğunlukla kalfalar tarafından yapılmaktaydı. Sözcüleri, Yıldız Sarayı'ndaki pek çok yapının tamiri için bazen saray/padişah mimarları bulunmadan da keşif bedelinin saray kalfalarından bir kaç kişi tarafından yapıldığı olmuştur. Sultanların yakın çevresinden kişilerin evlerinin keşifleri ya da tamirleri ebniye-i seniyye kalfaları tarafından yapılırken, saray mühendisleri de kontrolörlük yapmışlardı⁶ [32]. Dolayısıyla, kalfaları kontrol etme sistemi sarayın çeşitli bölümlerinde çalışan daire mühendisleri, komisyonlar ya da nâzırlar tarafından gerçekleştirilmekte ve klasik dönemdekinden farklılık göstermektedir.

5. "Hâssa Başmimarlığı"nın Son Dönemleri ve "Saray/Padişah Mimarlığı"

Osmanlı devlet teşkilatında "hâssa" tabiri, padişahlara ve saraya ait hizmetler hakkında kullanılırdı. F. Afyoncu'ya göre, Hâssa Mimarlar Ocağı'nın amiri olan mimarbaşı, "Ser-mi'mârî-ı Hâssa (Hassa Başmimarı) ya da "Mimar Ağa" olarak adlandırılırdı. Ancak, 19. yüzyılda başmimarlık ünvanı yapı bazında bile verilen bir ünvan haline geldiğinden, hâssa başmimarları "mimarağa" olarak diğerlerinden ayrılmışlardır. Ancak, bir kaç hâssa başmimarı içinden hangisinin daha üst konumda tutulduğu tespit edilememektedir.

19. yüzyılda başmimarların hızlı değişimleri ve karmaşık çalışma biçimleri dikkat çeker. Sözcüleri, 1807 yılından itibaren Mehmet Emin Ağa, hâssa başmimarı olarak gözükmektedir. 1809-1810 yılında hassa başmimarı Mustafa

⁶ Zekiye Sultan'ın Kuruçeşme'deki yalısının tamirat ve inşaatıyla ilgili 25 Mart 1896 yılına ait keşif defterinde Ebniye-i Seniyye kalfası Nikolaki ile Ebniye-i Seniyye Anbarı mühendisi Osman Mehmet'in isimleri geçmektedir.

Ağa ile⁷ birlikte Mehmet Emin Ağa'nın da aynı ünvanla faaliyet gösterdiği tespit edilmektedir [33]. 1810 yılında çeşitli aylarda, sırasıyla Mehmet Emin Efendi, Mustafa Ağa, Mehmet Emin Efendi, Mustafa Ağa, Mehmet Emin Ağa hâssa başmimarı olarak görev yapmıştır⁸. 1810 yılının 9. ayına kadar Mustafa Ağa'dan eski başmimar olarak bahsedilmediğine bakılacak olursa, 1810 yılının ilk 7 ayında iki başmimarın birlikte görev yaptığı ve Mustafa Ağa'nın görevinde daha kıdemli olduğu, Mehmet Emin Ağa'dan daha önce görevinden ayrıldığı tespit edilmektedir. Ayrıca, Mustafa Ağa "Hâssa Mimarbaşı sâbık kulları Mustafa Ağa" olarak⁹ 1810 yılının 6. ayında "Sermimaran-ı Hâssa hâlâ Hafız Mehmet Emin" ifadesinden de anlaşılacağı gibi, dönemin baş mimarı Hafız Mehmet Emin ile birlikte faaliyet göstermekteydi¹⁰.

Benzer çalışma biçimine daha sonraki yıllarda da rastlanmaktadır. 1815 yılında Ali Rıza Efendi dışında (Hafız) Mehmet Emin Efendi de başmimarlık yapmıştı. 1815 yılında çeşitli aylarında Mehmet Emin Efendi, Ali Rıza Efendi [34], Mehmet Emin Efendi [35], Ali Rıza Efendi sırasıyla hâssa başmimarlığı görevi dönüşümlü olarak yerine getirilmiştir [36] (Bkz. Çizelge 1).

Sık aralıklarla iki kişinin belgelerde adına peşpeşe "hâssa başmimarı" olarak rastlanması aynı süreç içinde birbirlerinin alternatifi olabilecek biçimde bir çalışma düzeni benimsenmesi sebebiyle olmalıdır. Dönüşümlü olarak sürekli bir grubun etrafında dönen bu görev, aynı zamanda gruptaki kişilerin "hâssa başmimarlık" ünvanını atama yapılsa da yapılsa da ihtiyaç halinde, gerekli görülen durumlarda bazı inşaat işlerinde çalıştıkları sırada koruduklarını da göstermektedir. Hâssa başmimarlığı yapmış ve tecrübe sahibi olan bu kişilerin mevcutta tutulması sadece belirli işler için atanmalarını aynı zamanda da "hâssa başmimarlığı" ünvanını korumalarını da sağlamış olmalıdır. Dolayısıyla da, hâssa başmimarlığı atamaları uzun süreli devam ettirilen bir görev olmaktan çıkarak, dönemsel bile denemeyecek, çok kısa sürelerle indirgenmiştir. Aylık ya da gerekliliklere göre bir gün içinde keşfi ve kontrolü yapılacak yapılar için bile görevlendirilen hâssa başmimarlarından söz etmek mümkün olacaktır. Diğer taraftan, "çift ya da çoklu mimarbaşılık" sisteminin ihtiyaçlar karşısında doğmuş olduğunu gösteren, 1818 yılına ait bir belge bulunmaktadır. Belgeye göre, keşfi yapılan, tamir edilecek olan Halıcılar köşkündeki Molla Şerafettin Mehmet Efendi mescidinin tamirini mimarağa bu yapı dışında dört adet daha binanın inşaatı ile uğraşması nedeniyle yapamamaktadır. Bu yüzden işi bilen bir başka kişi tarafından tamir edilmesi gerektiği bildirilmektedir [37]. Çalışma dönemleri içiçe girmiş birkaç hâssa başmimarının kamu yapılarında ve özellikle de askeri yapıların inşaatlarında görev almaları çift mimarbaşılık sistemiyle inşaatların idare edildiğini ortaya koymaktadır. Hâssa mimarbaşılığın yaptıkları işler arasında da keşif defteri düzenleme birinci sırada yer almaktadır ve hemen hemen çoğu, askeri binaların keşif değerlerini belirlemek için yapılmıştır.

19. yüzyılın sonlarında "hâssa mimarbaşı"lık ünvanının yanısıra, "saray mimarı ya da padişah mimarı" gibi başka ünvanların da kayıtlara geçtiği görülür. Sözelimi, ünlü Ermeni mimar Serkiz Balyan'ın 1880'de ünvanı "sermimar" iken, 1891-1892'de "sermimar-ı hazreti şehriyari" (padişah başmimarı) olarak kayıt edilmiştir. Ancak, aynı dönemde Vasilaki İoannidis'in ünvanı da "saray mimarı" olarak geçmektedir [38].

Sermimarlık ya da padişah/saray mimarlığının ünvanlandırmadaki ayrımı içerik olarak iş alanlarının da ayrılmasını gerektirmiyordu. Saray mimarı ya da padişah başmimarı olan kişiler sadece sultanın kişisel ihtiyaçlarına ya da onlar için yapılacak olan yapıların inşasını gerçekleştirmekle kalmayıp kamusal yapıların inşasında da çalışıyorlardı. 1890 yılında Defterdârburnu'nda iki sultan sarayının yapımını üstlenen Serkiz Balyan ile doğrudan yapılan inşaat kontratı, sultan ya da saray mimarlarının müteahhit gibi hizmet verdiklerini de göstermektedir [39]. Diğer taraftan, saray mimarı ya da padişah mimarı olarak geçen pek çok kişi resmi belgelerde "inşaat müteahhidi" veya "kalfa" olarak da kaydedilmişlerdir. Aldıkları rollere göre belgelerin bazılarında "mimar", bazılarında "kalfa ya da müteahhit" olarak

⁷ Mehmet Emin Efendi'nin 1807 yılındaki faaliyetleri için C.AS., Dosya no:1141, Gömlek no:50702. Mustafa Ağa'nın 1809 yılındaki faaliyetleri için bkz. C.AS., Dosya no:522, Gömlek no:21823. 1810 yılındaki faaliyetleri için ve C.AS., Dosya no:402, Gömlek no:16596.

⁸ Mehmet Emin Efendi için C.AS., Dosya no:285, Gömlek no:11824, Mustafa Ağa için C.AS., Dosya no:303, Gömlek no:12538. Tekrar Mehmet Emin Efendi için C.BLD., Dosya no:43, Gömlek no:2139. C.AS., Dosya no:240, Gömlek no:10112, C.AS., Dosya no:402, Gömlek no:16596.

⁹ C.AS., Sıra no:16596.

¹⁰ C.AS., Sıra no:10112.

ifade edilmeleri doğaldır¹¹. Ünvanlandırmalarda bir ayırım yapılmaya çalışılsa da iş tanımlarındaki belirsizlik karışıklığa yol açmaktadır. Her belgede ünvanların, belgeleri yazan kişilere göre değişmesi, hafızalarda bu kişilerin derecelendirildiğini ve toplumda mimarın iş tanımı konusunda henüz bir fikir birliği olmadığını göstermektedir. Dolayısıyla, ünvanlandırmalardaki ayırım görev tanımları arasındaki bulanık sınırların yok olmasını sağlayamamıştır. Bu dönemde binâ emniyetinden, kalfalıktan ve hâssa mimarlığından, saray mimarı ya da padişah mimarlığına geçiş yapmak mümkündür.

Gayrimüslim kalfalar ve yabancı mimarların çalışma biçimleri ve dönemin mimari üslupları konusundaki bilgileri Osmanlı'nın son dönemlerinde başmimarları daha çok idareci/bürokrat olarak vasıflandıracaktır. 17. ve 18. yüzyılların başmimarları tasarım ve inşaat sürecinden giderek uzaklaşacaktır. 1724 ve 1830 seneleri arasında bu rütbeye sahip mimarlardan pek azına atfedilen belirli binalar bulunması anlamlıdır. Diğer yandan, Ç. Kafescioğlu'na göre, bu, ocak içi dinamiklerin dönüşmeye başladığı, gayrimüslim mimarların, önceki dönemlerin tersine, hanedanın önemli inşaat projelerinde kilit rollerde bulunmaya başladıkları bir dönemdir. Osmanlı dünyasında mimari pratiğin, mimari ile ilgili idari pratikten ayrılmasının ilk işaretlerinden biridir; bu ayrılma süreci, 1831'de ser-mi'mârân-ı hâssa ve Şehremini'nin işlevlerini bir araya getiren Ebniye-i Hâssa Müdürlüğü'nün kurulması ve son mimarbaşının bu göreve atanması ile tamamlanacaktır [40]. Ancak, mimari pratik, mimari ile ilgili idari pratikten hızla ayrışmasına rağmen, 1831 yılından sonra da mimarbaşılık yüzyılın sonlarına kadar içeriği ve görev tanımı boşalmış bir ünvan olarak devam ettirilmiş gözükür.

5.1. 19. Yüzyılda faaliyet gösteren Hâssa Başmimarları

Çizelge 1

19. Yüzyılda Faaliyet Gösteren Hâssa Başmimarlarının Adları	Faaliyet Gösterdikleri Yıl Aralıkları
Ahmet Nurullah Ağa ¹²	1801-1802
Mehmet Arif ¹³	1791-1802
İbrahim Kâmi [41]	1802-1807
Mehmet Emin Ağa	1807-1815
Hafız Mehmet Emin Efendi ¹⁴	1807-1818

¹¹ Yıldız Sarayı'nda Harem-i Hümayûn bahçesinde inşa edilen Kasr-ı Hümayûn'un inşaat masrafıyla ilgili düzenlenmiş bir belgede Hazine-i Hassa kalfası Mihran, Daire-i Askerî Ser-mi'mârı Ohannes Paşa ve İnşaat müteahhidi olarak da Vasilaki İoannidis'in adı geçmektedir. Vasilaki İoannidis'i tersane başkalfası ve başmimarı (Y.PRK.ASK., Dosya no:143, Gömlek no:32 ayrıca bkz. A. MKT.MHM., Dosya no:705, Gömlek no:25), saray kalfası (Y.PRK.UM., Dosya no:1, Gömlek no:18) ya da saray mimarı ünvanlarıyla belgelerde görmek de mümkündür.

¹² Ahmet Nurullah Ağa'nın 19. yüzyılın başlarındaki mimari faaliyetleriyle ilgili belgelerden bazıları şöyledir: C.AS., Dosya no:505, Gömlek no:21080, C.DH., Dosya no:64, Gömlek no:3162, C.AS., Dosya no:643, Gömlek no:27080, C.DH., Dosya no:174, Gömlek no:8658, C.AS., Dosya no:184, Gömlek no:7995, C.AS., Dosya no:1082, Gömlek no:47733. Daha önce 18. yüzyılın sonlarında yaptığı hâssa başmimarlığı görevinden yolsuzluk yapması nedeniyle azledilmiştir.

¹³ 29 Ra 1217/30.7.1802'de Timurkapu nöbethanesinin Hassa Mimarbaşı Mehmet Arif tarafından keşfi yapılmış ve 1200 kûsur kuruş masrafla tamir etmesine izin verilmiştir. C.AS. (Cevdet Askeri), Dosya no:985, Gömlek no:42981.

¹⁴ Hafız Mehmet Emin Efendi ile bir üst sırada yer alan Mehmet Emin Ağa'nın farklı kişiler olduğu düşünülmektedir. S. Can, "Mehmet Emin Ağa'dan, "Hafız Mehmet Emin Ağa olarak sözeder. Ancak, "Hafız" önadı "Hafız Mehmet Efendi" olarak geçen bir başka başmimar tarafından kullanılmış olmalıdır (Bu bilgi için şu belgelere bakılabilir: C.AS., Dosya no:284, Gömlek no:11813, C.BH., Dosya no:73, Gömlek no:3467). Ayrıca, Mehmet Emin Ağa'nın ölüm tarihi 1815 olarak tespit edilirken (Can, 2002, 39), Hafız Mehmet Emin Efendi'nin inşaat faaliyetleri 11 B 1233/17.5.1818'e kadar devam etmiştir (Bkz. C.BLD., Dosya no:81, Gömlek no:4036). Aynı dönemlerde hâssa başmimarları olarak "Hafız Muharrir Emin Efendi" nin de kaydına rastlanmaktadır. Bu durum, "Mehmet Emin Ağa" ya da "Hafız Mehmet Emin Efendi"nin ikisinden birinin isimlerini bir başka biçimde kullanabileceklerini düşündürmektedir (1809 yılına ait bu belge için bkz. C.BLD., Dosya no:36, Gömlek no:1766).

Mustafa Ağa ¹⁵	1807-1810-1826
Ali Rıza Efendi ¹⁶	1815-1821
Mehmet Rasim Efendi (Mehmet Hoca, Seyyid Mehmet) ¹⁷	1820-1822
(Kırımlı) Mahmut Ağa (Mühendis) [42]	1828-1829
Abdülhalim Efendi [43]	1825-1840
Hacı Ahmet [44]	1840
Mehmet Tahir [45]	1868
Mehmet Arif [46]	1883
Padişah Başmimarlığı/Saray Mimarlığı [47]	Faaliyet Gösterdikleri Yıl Aralıkları
Serkiz Balyan	1880/Devlet mimarı 1891-1892/Padişah başmimarı
Vasilaki İoannidis	1889-1901/Saray mimarı
Yanko İoannidis	1897-1908/Padişah mimarı
Vedat (Bey) Tek [48]	1909/Saray mimarı

Tabloda kayıtlı hâssa başmimarlarının isimleri Başbakanlık Osmanlı Arşivi'ndeki belgelerin dijital ortamda taranması sonucunda (<http://www.basbakanlik.gov.tr>) tespit edilmiştir. Cevdet Tasnifine ait kataloglardan 19. yüzyılda faaliyet gösteren hâssa başmimarların isimlerine raslanmaktadır. “Başmimar” ifadesiyle yapılan aramada “Hâssa başmimarları” ünvanıyla anılan kişiler seçilerek faaliyet gösterdikleri yıl aralıklarına ulaşılmıştır. Kuşkusuz, tespit edilen isimlerin dışında da başka kişilerin olma ihtimali yüksektir. Daha önce de sözedildiği gibi, bu dönemde hâssa başmimarlığı yapan kişi sayısı oldukça yüksektir ve buradaki amaç tüm mimarbaşlıların adlarını yayınlamak değildir. Makalenin ele aldığı dönem aralığında hâssa başmimarlarından tespit edilebilenleri diğer araştırmacılarla paylaşmak gerekli görülmüştür. Aynı dönemde çeşitli yapılardan ve tersaneden sorumlu “başmimar” ünvanıyla kayıtlı çok sayıda kişinin belgelerde varolması titiz bir çalışmayı gerekli kılmaktadır. Sözkonusu yıl aralıklarında düzenli olmamakla birlikte tablodaki mimarların isimlerine rastlanmaktadır. 19. yüzyılın sonlarına doğru ise devletin hizmetinde bulunan başmimarın görevi “padişah mimarlığı” ve “saray mimarlığı” gibi ünvan olarak farklı ancak, içerik olarak birbirinden ayrılamayan iki görev haline dönüşmüştür.

6. Sonuç

Osmanlı'nın son dönemlerine ait belgeler, son hâssa başmimarlarının sultanla olan ilişkileri ve çalışma biçimleriyle ilgili önemli bilgiler vermektedir. Belgeler sadece genel görev tanımları ve çalışma biçimleriyle değil yazılış tarzı ve içerikleriyle de son hâssa başmimarlarının kişisel bazı yönlerini ikinci ağızdan bize aktarması dolayısıyla, klasik dönemdeki hâssa mimarlara ait belgelerin anlattıklarından daha farklı bir biçimde hâssa mimarbaşlıları algılamamızı sağlamaktadır.

Zevk, mimari moda ve öncelikle ekonomik sistemdeki değişimlerin bireylerin üzerindeki etkileri en önemli işveren olan sultan ve mimarbaşının iş bağlantılarında farklı boyutların ortaya çıkmasına sebep olmuştur. Maddiyatın ya da inşaat işlerinden ortaya çıkan maddi kayıpların başmimarın yaptığı işten öncelikli olması ya da belgelerde önemli bir

¹⁵ Mustafa Ağa'nın çalıştığı yıllara ait bazı belgeler şunlardır: C.AS., Dosya no:522, Gömlek no:21823, C.AS., Dosya no:303, Gömlek no:12538, C.AS., Dosya no:490, Gömlek no:20449. HAT., Dosya no:474, Gömlek no:23224.

¹⁶ Ali Rıza Bey, Selman Can'a göre 1820 yılında başmimarlığa atanmıştır (S., Can, a.g.e., 42). Ancak, bir başka belgeye göre (C.ML., Dosya no:105, Gömlek no:4638), 1223/1808-1809 yılında da Ali Rıza Bey hâssa başmimarlığı yapmıştır. Ali Rıza Bey'in son faaliyetine dair bulunan belge 1821 yılına aittir. Bkz. C.ML., Dosya no:655, Gömlek no:26828.

¹⁷ Mehmet Rasim Ağa'nın “Mehmet Hoca” olarak geçtiği belge: C.BLD., Dosya no:64, Gömlek no:3181. “Seyyid Mehmet” olarak geçtiği belgeler için C.AS., Dosya no.849, Gömlek no:36311. Mehmet Rasim Ağa hakkında bilgi için S. Can., a.g.e., s.43-45.

gündem maddesi haline gelmesi imparatorluğun son dönemlerinde yarı serbest faaliyet gösteren inşaat alanının diğer gruplarına göre kazançlarının sınırlı kalmasından kaynaklanmaktaydı. Hâssa başmimarının memur statüsünün zanaatından daha ön plana gelmesi, hâssa başmimarlarının ellerinde tuttıkları pek çok imkanı kimi zaman kendi çıkarları doğrultusunda kullanmalarına neden olabilmekteydi. Özellikle keşif bedelleri belirleme ve inşaat malzemeleri alınması ya da keşif dışı inşaat yapımlarına göz yumma gibi etik olmayan davranışlar yolsuzluk sebeplerinden en önemlilerini oluşturmaktaydı. Kâr hâdlerinin sınırlı tutulduğu lonca sisteminden kopuş aynı meslek gruplarının ortak çıkarları yerine bireysel çıkarların ön plana gelmesini kolaylaştırmıştır. Klasik Osmanlı'nın iktisadi dünya görüşüne yön veren değerler; eşitlik, işbirliği, dayanışma, ölçülülük, aşırıya kaçmama ve hoşgörü gibi ahlaki ilkelerden meydana gelmektedir. İktisadi dünya görüşüne yön veren diğer bir değer, rekabet ve çatışma yerine, işbirliği ve dayanışmanın öncelikli olarak kabulüdür. İktisadi alanda rekabetten kaçınılmış, fiyat, ücret ve üretim alanlarında rekabet asgâriye indirilmiştir [49]. Osmanlıların iktisadi dünya görüşüne yön veren bu değerler, kapitalist sistemin sermaye birikimi ve aşırı rekabet biçiminin imparatorlukta etkilerini göstermesiyle, kişisel hırslarını engelleyemeyen hassa mimarbaşılarının yolsuzluk noktasına gelmelerini kolaylaştırmıştır. Bu lonca sistemindeki mevcut esnaf ahlakının ön planda olduğu bir sistemden gelen bir mimarbaşı için ek kazanç yolları araması ya da yolsuzluk yapması, geleneksel sistemden kopan ve değişen dünya anlayışına kapılan birey modellerini ortaya çıkarmaktadır. Kuşkusuz, 16., 17. yy'da da inşaatlarda yolsuzluk sebepleriyle yargılanan ya da cezalandırılan –kaynaklar bunlardan pek fazla söz etmemesine rağmen- hâssa başmimarları vardır. Ancak, belgeler hâssa mimarbaşılık görevinin son dönemlerinde mimarlık ortamında yolsuzlukların sıradan bir suç olduğunu ve araya giren hatırlı kişiler tarafından sultanın ikna edilerek mimarbaşının affedilmesi ve sürgün yerinden dönmesinin sağlandığını göstermektedir.

Mimarbaşılarının inşaat işlerinin finansmanını yaratabilmeleri hakkı da binâ emînleri ve inşaat malzemesi satan esnafa ölçüsüzce borçlanmasına sebep olmakta bazı durumlarda mimarbaşının malını mülkünü satmak zorunda bırakmaktaydı. Bu mimarbaşının kötü niyetinin sonucu değildi kuşkusuz. Sadece mimarlık faaliyetlerinin yürütülmesindeki sistemin sıkışması ve bir kişinin hem başmimar, hem müteahhit hem de kalfa gibi davranması gerekliliği sonucunda ortaya çıkan uzmanlaşmama halinin bir yansımasıydı. 19. yüzyıl genel anlamda bakıldığında bu uzmanlık ayrımlarının yaşanmaya başlandığı hem geleneksel hem de modern inşaat örgütlenmesinin iç içe geçtiği karmaşık çalışma biçimlerinin başmimarlık üzerindeki etkilerinin yoğun olduğu bir dönemdi. Ayrıca, sultanın özel inşaatları ve kamu yapılarının yapımında başkentte çok sayıdaki inşaat çalışmaları için ünvanları “icat edilmiş” birbirine benzeyen işler yapan pek çok kişinin (saray/padişah mimarlığı) toplu faaliyetleri merkezin bazen de İstanbul'a yakın taşranın ihtiyaçlarını ancak karşılamakta, yurt dışından gelen yabancı mimarların bile çalışma alanı bulabilecekleri geniş bir inşaat alanı açılmaktaydı.

Kaynaklar

- [1] Şenyurt, O., Türkiye’de Yapı Üretiminde Modernleşme ve Müteahhitliğin Tarihi, YTÜ Fen Bilimleri Doktora Tezi (yayımlanmamış), 29-31, (2006).
- [2] Ergin, O. N., Mecelle-i Umur-ı Belediye, İstanbul Büyükşehir Belediyesi Kültür İşleri Daire Başkanlığı, İstanbul, 1740-47, (2006).
- [3] BOA (Başbakanlık Osmanlı Arşivi), C.ML. (Cevdet Maliye), Sıra no:25245.
- [4] Akyıldız A., Tanzimat Dönemi Osmanlı Merkez Teşkilatı’nda Reform (1836-1856), Eren Yayıncılık, İstanbul, 142.
- [5] Ergin, O. N., a.g.e., 1741-44, (1993).
- [6] Dündar, A., Arşivlerdeki Plan ve Çizimler Işığında Osmanlı İmar Sistemi (XVIII. ve XIX. Yüzyıl), Ankara, 7-95, (2000).
- [7] Şenyurt, O., Türkiye’de Yapı Üretiminde Modernleşme ve Müteahhitliğin Tarihi, YTÜ Fen Bilimleri Doktora Tezi (yayımlanmamış), 176-223, (2006).
- [8] Taş, M., “Osmanlı’dan Günümüze Yapı Üretiminde Mimarlık Meslek Örgütlenmesinin Gelişimi, Uludağ Üniversitesi Mühendislik-Mimarlık Fakültesi Dergisi, C.1, S.1, Bursa, 203-214, (2003).
- [9] Turan, Ş., “Osmanlı Teşkilatında Hassa Mimarları”, Tarih Araştırmaları Dergisi, C.1 S.1, Ankara, 157-202, (1963).
- [10] C.ML. (Cevdet Maliye), Dosya no: 448, Gömlek no:18137.
- [11] Turan, Ş., “Osmanlı Teşkilatında Hassa Mimarları”, Tarih Araştırmaları Dergisi C.1 S.1, Ankara, 157-202, 179, (1963).
- [12] HAT. (Hatt-ı Hümayûn), Dosya no:474, Gömlek no:23207.
- [13] HAT., Dosya no:474, Gömlek no:23224.
- [14] 15 Ş 1210/24.2.1796 C.MF. (Cevdet Maarif), Sıra no:2938.

- [15] 4 L 1210/12.4.1796 C.BLD. (Cevdet Belediye), Sıra no:744.
- [16] Afyoncu, F., XVII. Yüzyılda Hassa Mimarlar Ocağı, T.C. Kültür Bakanlığı Yayınları, Ankara, (2001), 12.
- [17] HAT., Dosya no:596, Gömlek no:29259.
- [18] HAT., Dosya no:596, Gömlek no:29282.
- [19] Can., S., Osmanlı Mimarlık Teşkilatı'nın XIX. Yüzyıldaki Değişim Süreci ve Eserleri ile Mimar Seyyid Abdülhalim Efendi, Doktora Tezi (yayımlanmamış), İstanbul Üniversitesi Sosyal Bilimler Enstitüsü Sanat Tarihi Anabilim Dalı, 45-46, (2002).
- [20] HAT., Dosya no:502, Gömlek no:24685)
- [21] C.BLD. (Cevdet Belediye), Dosya no:744, Gömlek no:15.
- [22] C.DH. (Cevdet Dahiliye), Dosya no:182, Gömlek no:9080.
- [23] HAT., Dosya no:475, Gömlek no:23275.
- [24] Cezar, M., "On dokuzuncu Yüzyılda Önemli İşlere İmzasını Atmış Bir Mimarımız: Abdülhalim Bey", Habitat II'ye Hazırlık Sempozyumu 14-15 Mart 1996 Bildiriler, 109-113, 103, (1996).
- [25] Cezar, M., Sanatta Batıya Açılış ve Osman Hamdi, C.1, Erol Kerim Aksoy Kültür, Eğitim, Spor ve Sağlık Vakfı Yayını, İstanbul, 112, (1971).
- [26] Can, S., a.g.e., s.15.
- [27] Koçu, R. E., Hatice Sultan ile Ressam Melling Tefrikalaşmış Hikayeler, Doğan Kitapçılık, İstanbul, 223, (2003).
- [28] Eyice, S., "19. Yüzyılda İstanbul'da Batılı Mimarlar, Ressamlar Edebiyatçıları", Habitat II'ye Hazırlık Sempozyumu 14-15 Mart 1996 Bildiriler, 9-46,10, (1996).
- [29] Şenyurt, a.g.e., 53.
- [30] C.BLD., Sıra no:490.
- [31] Y.MTV. (Yıldız Mütenevvi Maruzat Evrakı), Dosya no:47, Gömlek no:111.
- [32] Y.MTV., Dosya no:100, Gömlek no:24.
- [33] C.AS., Dosya no:285, Gömlek no:1824.
- [34] C.SM. (Cevdet Saray), Dosya no:31, Gömlek no: 1556 ve C.BH., Dosya no:73, Gömlek no:3467.
- [35] C.AS., Dosya no: 803, Gömlek no:34062.
- [36] C.AS., Dosya no:625, Gömlek no:26367.
- [37] BOA., C.E. (Cevdet Evkaf), Sıra no:12076.
- [38] Kuruyazıcı, H., "İstanbul'un Unutulmuş Mimarları 3", İstanbul Dergisi (30), 52-54, 53, 1999.
- [39] Y. PRK. SGE. (Yıldız Perakende Evrakı Mabeyn Erkanı ve Saray Görevlileri), Dosya no.3, Gömlek no:69.
- [40] Kafescioğlu, Ç., "Ortaçağ ve Modernite Arasında:Hassa Mimarlar Ocağı ve Osmanlı Mimarı", Mimarist, S.13, 96-98, 98, (2004).
- [41] 7.2.1807 C.SM., Dosya no:89, Gömlek no:4466.
- [42] C.DH., Dosya no:63, Gömlek no:3102, C.AS., Dosya no:498, Gömlek no:20795, C.AS., Dosya no:566, Gömlek no:23797, C.MF., Dosya no:89, Gömlek no:4444.
- [43] C.ML., Dosya no:535, Gömlek no:21957, C.DH., Dosya no:251, Gömlek no:12538, C.BH., Dosya no:58, Gömlek no:2710, C.AS., Dosya no:211, Gömlek no:9033, C.AS., Dosya no:446, Gömlek no:18596, C.AS., Dosya no:1023, Gömlek no:44880, C.DH., Dosya no:186, Gömlek no:9289.
- [44] 29 Z 1255/4.3.1840 C.İKTS. (Cevdet İktisat) Dosya no:33, Gömlek no:1616.
- [45] C.ADL. (Cevdet Adliye), Dosya no:21, Gömlek no:1287.
- [46] C.AS., Dosya no:213, Gömlek no:9110, C.AS., Dosya no:640, Gömlek no:26966.
- [47] Kuruyazıcı, H., "İstanbul'un Unutulmuş Mimarları 3", İstanbul Dergisi, Sayı:30, 52-54, 53, (1999).
- [48] Anon., M. Vedat Tek Kimliğinin İzinde Bir Mimar, YKY Yayınları, 1. Baskı, İstanbul, 243-260, 252, (2003).
- [49] Çiftçi, C., "Müşteri Memnuniyeti, Kalite ve Osmanlı Esnafı", UÜ. Fen-Edebiyat Fakültesi Sosyal Bilimler Dergisi, Yıl:5, Sayı:7, 17-34, (2004).