

Derleme

SOSYAL HİZMET ARAŞTIRMASINDA ETİK

Ethics in Social Work Research

Sema BUZ*
Sinan AKÇAY**

*Doç. Dr., Hacettepe Üniversitesi İ.İ.B.F. Sosyal Hizmet Bölümü
**Arş. Gör., Hacettepe Üniversitesi İ.İ.B.F. Sosyal Hizmet Bölümü

ÖZET

Bİnsan hakları ve sosyal adalet ilkelerini temel alan sosyal hizmet disiplini mesleki uygulamalarında bilimsel bilgiyi kullanır. Bilimsel bilginin üretimi ve kullanımında diğer disiplinlerin bilgileri kadar sosyal hizmet araştırmaları da önemli bir veri kaynağıdır. Sosyal hizmet araştırmaları toplumda var olan sorunları ve eşitsizlikleri görünür kılarak ve sosyal politika gündemine taşıyarak olası çözüm önerilerinin geliştirilmesine katkı verir. Uygulamaya dönük çıktıları ve sosyal politika gelişimine yön vermesi bakımından sosyal hizmet araştırmaları diğer disiplinlerde yapılan araştırmalardan farklılık gösterir. Sosyal hizmet araştırmaları yürütülürken kullanılan kuramsal yaklaşım, araştırma yöntem ve teknikleri kadar önemli olan ve araştırmaya rehberlik eden etik ilkeler bu makalenin odağını oluşturmaktadır. Sosyal hizmet araştı-

malarının daha çok toplumda dezavantajlı konumda olan gruplarla gerçekleştirilmesi sosyal hizmet araştırmalarında etik duyarlılığın önemini arttırmaktadır. Bu makalede sosyal hizmet araştırmalarında kullanılan etik ilkeler araştırma katılımcılarıyla, araştırmacıyla ve araştırmanın raporlama süreci ile ilgili etik ilkeler başlıkları altında tartışılmaktadır.

Anahtar Sözcükler: sosyal hizmet, sosyal hizmet araştırmaları, araştırma etiği

ABSTRACT

Social work discipline which ground on human rights and social justice uses scientific knowledge in its professional practice. In the production and application of scientific knowledge process, social work research is one of the important data resource as well as the knowledge of other disciplines. Social work research contribute to possible solution offers by gaining visibility and bringing up to social policy agenda of current problems and inequalities in the community. Social work research differs from the other discipline's research because of practical outcomes and social policy development. While being conducted social work research guiding ethical principles which are the focus of this study, are as important as theoretical approach, research methods and techniques. It promotes the ethics sensitiveness of social work research because of it is conducted with the people which are in a disadvantaged position in the community. In this study, ethical principles that are used in social work research are argued in terms of research participants, researchers and reporting process of research.

Keywords: social work, social work research, research ethics

Sosyal Hizmet Araştırması

Uluslararası Sosyal Hizmet Uzmanları Federasyonu'nun (IFSW) 2000 yılında yaptığı ve 2014 yılında da gözden geçirdiği sosyal hizmet tanımı evrensel bir tanım olarak kabul görmekte ve şu şekilde ifade edilmektedir: "Sosyal hizmet sosyal değişme ve gelişmeyi, sosyal bütünleşmeyi ve insanların özgürleşmesini ve güçlenmesini arttıran uygulama odaklı bir meslek ve akademik disiplindir. Sosyal adalet, insan hakları, kolektif sorumluluk ve farklılıklara saygı sosyal hizmetin odağını oluşturan ilkelerdir. Sosyal ve beşeri bilimler, yerel bilgi ve sosyal hizmet teorileriyle desteklenen sosyal hizmet disiplini iyilik halini artırma ve yaşam zorluklarına işaret eden yapı ve insanlarla ilgilidir (<http://ifsw.org/news/update-on-the-review-of-the-global-definition-of-social-work/>). Söz konusu tanımlar insan hakları, sosyal adalet, farklılık, sosyal bütünleşme, sosyal değişim konularına dikkat çekerken, sosyal hizmetin farklı bilgi türlerini de dikkate alması gerekliliğini vurgular. Diğer disiplinlerin bilgileri, sosyal hizmet teorileri ve yerel bilgi sosyal hizmet uygulamalarına yön vermede önemli kaynaklardır. Bu bilgilere dayalı bilimsel bir uygulama ve sosyal adaletin hizmet kullananlar açısından gerçekleşmesi için sosyal hizmet alanındaki araştırmalar büyük önem taşımaktadır.

Sosyal hizmet teori ve uygulamanın birbirini tamamladığı uygulamalı bir bilimdir. Teori ve uygulama birbirinden soyutlanamaz, aksine birbirini sürekli besler. Sosyal hizmet araştırmaları da teori ve uygulama arasında köprü görevi görmektedir. Teorilerin uygulamada kullanımı, kuram-uygulama bütünlüğü, güncel gelişme ve değişmelerin sosyal

hizmete yansımaları ve bu anlamda bilimsel bilgi eksikliği olan alanların saptanarak bilgi üretilmesi, hizmet sunum sisteminin iyileştirilmesine yönelik nitelik artırıcı çalışmaların planlanması sosyal hizmet araştırmalarının verileriyle mümkündür.

Sosyal hizmet alanındaki araştırmalar bir disiplin olarak sosyal hizmetin kuramsal yaklaşımlarını mesleki uygulamalara yansıtma ve sosyal refah sistemindeki farklı bileşenlerin (kuruluşlar, politikalar, profesyoneller, hizmeti kullananlar, gönüllüler) değerlendirmeleri açısından önemli girdiler sunmaktadır. Bu yolla var olan hizmet modelleri ve politikalar bağlamında sistemin iyileştirilmesi, yapısal-kurumsal ayrımcılıkların önüne geçilmesi ve yeni modellere olan gereksinimin belirlenmesi sağlanabilir.

Sosyal hizmet araştırmaları diğer disiplinlerde yapılan araştırmalardan farklılık göstermektedir. Bu da sosyal hizmet araştırmalarının tanımlanması ihtiyacını ortaya çıkarmaktadır. Grinnell ve Unrau (2011: 24) sosyal hizmet araştırmalarını insan sorunlarını çözmek ve uygulanabilir yeni bilgilerin ortaya çıkmasını sağlamak amacıyla araştırma yöntemlerinin kullanıldığı sistematik ve objektif inceleme olarak tanımlamaktadır. McDermott (1996, Akt: Alston ve Bowles, 2003: 6) ise sosyal hizmet araştırmalarıyla ilgili üç temel noktaya vurgu yapmaktadır:

- Sosyal hizmet araştırması bireyin sosyal, politik ve ekonomik bağlamına dikkat çeken kuramsal temellere dayanmak durumundadır.
- Sosyal hizmet araştırması yapıcı değişimi sağlayacak müdahale

sürecine temel oluşturması bakımından ayrı bir konuma sahiptir.

- Sosyal hizmet araştırması yoksul, dezavantajlı ve baskı altındaki gruplar ve bu gruplarla etkileşim halinde olan bireylerin de katılımını önemser.

İngiliz Sosyal Hizmet Uzmanları Birliği'nin (BASW, 2002) etik kurallarına göre de sosyal hizmet araştırmasının sahip olması gereken nitelikler:

- Yaklaşımlara temellenmiş olması ve deneyimleri esas alması,
- Hizmeti kullananların refahını güçlendirmeye katkı sunma yollarını ve ekonomik ve sosyal kaynaklara erişimlerini kolaylaştırmaya çalışması,
- Güçsüz birey, grup ve topluluklarla birlikte çalışma yolları araştırması, temel insan hakları ve sosyal adaleti dikkate alan araştırma gündemleri oluşturmasıdır. Diğer bir deyişle araştırma, sosyal hizmetin daha geniş hedefleri olan iyilik halini arttırmalı, insan hakları ve sosyal adaleti desteklemelidir (Hugman, 2010: 162).

Sosyal hizmet araştırmasında teori, yöntem, etik ve değerler önemli olup, diğer disiplinlerle (antropoloji, kriminoloji, demografi, ekonomi, eğitim, sosyoloji, psikoloji, felsefe, sosyal pedagoji, sosyal politika, yerel bilgi ve feminist düşünce vb.) bağlantılar gereklidir (JUC SWEC, 2006; Akt.: Shaw ve diğ., 2010: 3; Mäntysaari ve Weatherley, 2010: 183). Bu bağlantılar bireyin biyo-psiko-sosyal bir varlık olması ve deneyiminin anlaşılması noktasında çok disiplinli bir bakışa ihtiyaç duyulması açısından önemlidir.

Sosyal Hizmet Araştırmalarının Önemi

Sosyal, ekonomik, kültürel gelişme ve değişimler insanların yaşamını etkilemekte ve beraberinde birçok sorun getirmektedir. Sosyal hizmet mesleği de evsizler, şiddet mağdurları, yoksullar, madde bağımlıları, mülteciler, LGBTİ'ler (lezbiyen, gey, biseksüel, transgender, interseks), suça sürüklenen çocuklar gibi toplumun her kesiminden müracaatçıların iyilik halini arttırmaya çalışmaktadır. Farklı özelliklere sahip müracaatçılar ve çok boyutlu sorunlarla mücadele gündemi sosyal hizmetin söz konusu müracaatçı grupları ve onların sorunlarına ilişkin yeni bilgilerin kullanımını veya eski bilgilerin güncellenmesini zorunlu kılmaktadır. Bu açıdan bakıldığında sosyal hizmet araştırmaları, sosyal hizmet uygulamalarında kullanılacak bilgilerin üretilmesi veya güncellenmesi açısından da son derece büyük önem taşımaktadır.

Sosyal hizmet uzmanlarının uğraştığı sorunların büyük bir kısmı çok boyutlu ve karmaşık, bir kısmı da kronik ve tekrarlayıcı niteliğe sahiptir. HIV/AIDS gibi milyonlarca insanı etkileyen ve toplum üzerinde büyük bir ekonomik ve sosyal yük oluşturan önemli halk sağlığı sorunları da sosyal hizmet uzmanlarının dâhil olduğu sorunlardandır. Sosyal hizmet uzmanlarının bu sorunlarla ilgili olarak etkili ve işlevsel uygulamalar yapabilmesi için en iyi nasıl müdahale edebileceklerine ilişkin bilgiye ihtiyaçları vardır (Krysiak ve Finn, 2010: 24). Bu bilgi ihtiyacının karşılanması bir yolu da sosyal hizmet araştırmalarıdır.

Sosyal hizmet araştırması sosyal adalet amacını gerçekleştirmek için sadece doğrudan uygulamayı değil politika

yapma süreçlerini etkilemek amacıyla da kullanılmaktadır. Sosyal adaletin gerçekleştirilmesinde sosyal hizmet uzmanlarının sosyal politika geliştirme ve değiştirme süreçlerine dahil olmaları gereklidir (Figueira-McDonough,1993, Akt: Krysik ve Finn, 2010: 27). Krysik ve Finn (2010: 28) sosyal hizmet uzmanlarının politika yapma süreçlerinde, yasalarda ve kamu politikalarında değişiklikler yapabilmek için politika yapımcıları ve kamuyu etkileyecek araştırmalar yürütmeleri gerektiğini vurgulamakta ve politika yapma süreçlerine katılımın olmamasının sosyal hizmet araştırmasının etkisini güçsüzleştireceğini ifade etmektedir. Sosyal politikaları geliştirme veya değiştirme amacı taşıyan sosyal hizmet araştırmalarının yürütülmesi toplumda dezavantajlı konumda olan incinebilir grupların güçlendirilmesi açısından da önem taşımaktadır. İncinebilir grupların sorunları, deneyimleri ve bunlara yönelik çözüm önerilerinin yürütüldüğü araştırmalar, söz konusu grupların sosyal politika gündeminde görünürlüğünün artmasına katkı vermektedir.

Sosyal Hizmet Araştırmalarında Etik İlkeler

Sosyal hizmet araştırmasında kullanılan etik ilkelerin oluşumunda, evrensel araştırma etiğinin gelişimindeki önemli dönüm noktalarının (Tuskegee çalışması, Nuremberg Kodu, Helsinki Deklarasyonu ve Belmont Raporu) etkisi bulunmaktadır.

1932-1972 yılları arasında 40 yıl devam eden "Tuskegee Sifiliz Çalışması"nda, frengi teşhisi konulmuş yaklaşık 200 kadar siyahi erkeğin tedavi edilmek yerine hastalıklarının doğal seyri izlenmiş

ve 1947'de penisilinin bulunmasından sonra da deneyler devam etmiştir. Bu hastalıktan hayatlarını kaybeden kişilerin ne kendilerine ne de ailelerine aslında tedavi edilebilecekleri asla söylenmemiştir. 1941-1947 yıllarında devam eden Nuremberg Araştırmaları ise 2. Dünya savaşı sırasında Nazi toplama kamplarındaki savaş suçluları üzerinde yapılan aşı denemelerini içerir. Bilgilendirilmiş gönüllü onamın alınmadığı bu çalışmanın sonunda Nuremberg Mahkemeleri kurulmuş, ilgili hekimler yargılanmış ve Amerikan Tıp Derneği tarafından 1947'de, tarihe "Nuremberg İlkeleri (Kodu)" olarak geçen 10 maddelik bir bildirge yayınlanmıştır. Bildirgenin ilk maddesinde "kişinin gönüllü onayı kesinlikle gereklidir" denilmektedir. Çok iyi bilinen Helsinki Bildirgesi'nde ise, Dünya Tıp Birliği'nin 1964'de yapılan 18. genel kurulunda ilk kez "İnsan Denekleri Üzerindeki Tıbbi Araştırmalarda Etik İlkeler" ele alınmış ve yayınlanmıştır. Günümüze kadar bu bildirge, klinik araştırmaların her geçen gün artması ve çeşitlenmesi ile ortaya çıkan yeni gereksinimleri karşılayabilmek için birçok kez güncellenmiştir (Uluoğlu, 2009: 47).Tüm bu tıbbi deneylerde etik ilkelerle ilgili gelişmeler de sosyal hizmet araştırmaları için bir zemin hazırlamıştır. Nitekim sosyal hizmet disiplini de Amerikan Ulusal Sosyal Hizmet Uzmanları Birliği (NASW) tarafından 1996 yılında onaylanan ve 2008 yılında da gözden geçirilen sosyal hizmet etik ilkeleri, araştırma ve değerlendirmeye ilişkin etik ilkelere de yer vermiştir.

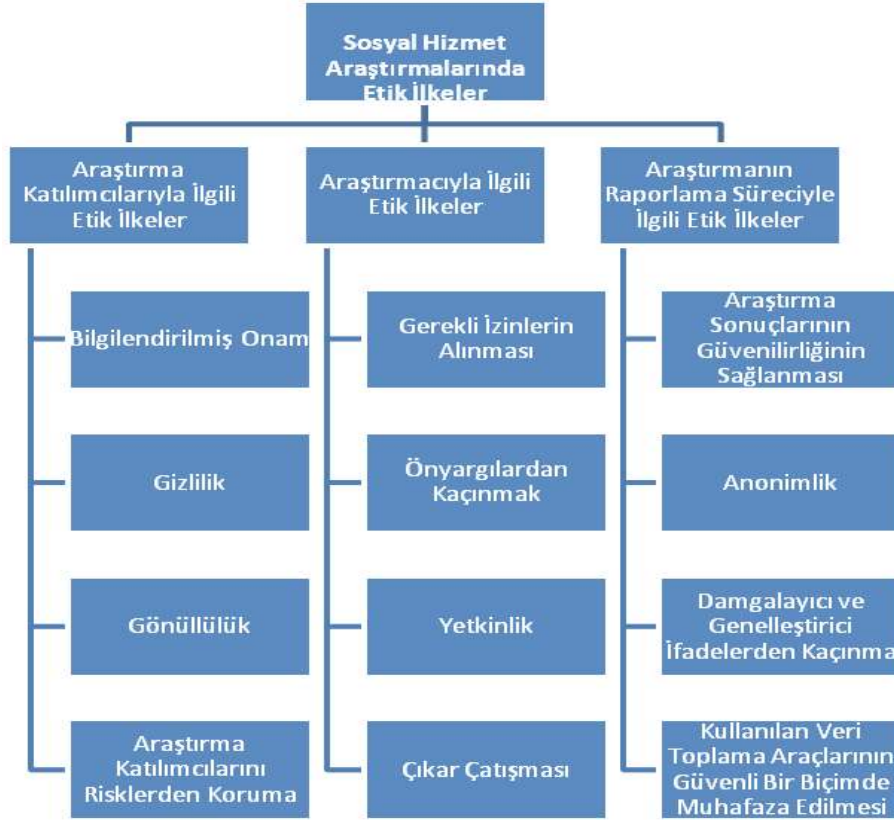
Butler (2002; Akt.: Anastas, 2008: 153) araştırma sürecinin tüm aşamalarında (başlangıç, fonlama, tasarım, uygulama, raporlama vb.) sosyal hizmet

araştırmacısının disiplininin etik farkındalığıyla hareket etmesi ve çalışmasının pratik ve etik sorumluluğunu alması gerektiğini söylemektedir.

Sosyal hizmet uzmanları araştırmayı planlarken ve gerçekleştirirken sıklıkla etik ikilemlerle karşılaşmaktadır. Örneğin, düşük gelirli annelere çocukluk dönemi cinsel istismar deneyimleri araştırmasına katılmaları için ödeme yapılabilir mi? Ya da ebeveynlerinin izni olmadan ortaokul öğrencileriyle uyuturucu kullanımı ile ilgili araştırma yapılabilir mi? Bu soruları cevaplayabilmek için araştırmanın etik boyutunu gösteren ilkeleri göz önünde bulundurmak

gerekir (Krysiak ve Finn, 2010: 26).

Yaşam koşulları nedeniyle bazı insanlar araştırmacı tarafından istismar edilme konusunda özellikle incinebilir durumdadır. Incinebilirlik (vulnerability) her zaman dezavantajlılık ve yoksulluğun bir sonucu değildir. Incinebilirlik yaş -hem çok yaşlı hem de genç insanlar dahil olmak üzere- ve engellilikten de kaynaklanabilir. Buna ek olarak, etnik ve ırksal azınlık grupları sıklıkla araştırma istismarına uğrayabilir. Klasik bir örnek olarak Tuskegee frengi araştırması verilebilir (Krysiak ve Finn, 2010: 26).



Sosyal hizmet arařtırmalarında etik ilkeler makalenin yazarları tarafından hazırlanan ařağıdaki tabloda görüldüğü üzere a) arařtırma katılımcılarıyla ilgili etik ilkeler, b) arařtırmacıyla ilgili etik ilkeler ve c) arařtırmanın raporlama süreci ile ilgili etik ilkeler başlıkları altında tartıřılacaktır.

Arařtırma Katılımcıları İle İlgili Etik İlkeler

Katılımcılarla ilgili bilgilendirilmiş onam, gizlilik, gönüllülük ve katılımcıları risk ve zararlardan koruma önemli etik ilkeler olarak karřımıza çıkmaktadır.

Bilgilendirilmiş Onam

Sosyal hizmet arařtırmacısının arařtırmaya başlamadan önce arařtırmaya katılım konusunda katılımın içeriğı, kapsamı ve süreç hakkında bilgi vererek katılımcının onayını alması bilgilendirilmiş onam olarak adlandırılmaktadır. Anastas (2008: 153) bilgilendirilmiş onamla ilgili iki temel ilkedenden söz etmektedir: arařtırmaya katılımın gönüllü olması ve arařtırma konusunda *tam bilgi* verilmesi. Bu iki temel ilke arařtırma katılımcılarını olası bir zarardan koruma işlevi görmektedir (Krysik ve Finn, 2010:37).

Bilgilendirilmiş onam kavramı ařağıdaki hususları içerir (Krysik ve Finn, 2010: 27):

- Arařtırmanın amacı,
- Arařtırmayı kimin yürüttüğü ve kimin finanse ettiğı,
- Arařtırmanın bir sonucu olarak oluşabilecek risk ve yararlar
- Katılımı teşvik edici çocuk bakımı, yemek, ulaşım gibi hizmetler,

- Ortaya çıkabilecek risklerle başa çıkabilmede uygun prosedürler,
- Yer, zaman ve beklentiler konusunda katılımın içeriğı,
- Bilgilerin nasıl ve ne zaman kaydedileceğı, muhafaza edileceğı ve yok edileceğı konusunda bilgi,
- Bilgiye kimlerin erişebileceğı bilgisi,
- Katılımcıların kimlik bilgilerini koruyan prosedürün de dahil olduğı bilgilerin nasıl yayınlanacağı ve kullanılacağı konusudur

Sosyal Hizmet Uzmanları Derneğı'nin (SHUD) "Sosyal Hizmet Mesleğinin Etik İlkeleri ve Sorumlulukları" kitapçığında da (2003: 22-23) mesleğe ilişkin etik sorumluluklar başlığı altında ele alınan deęerlendirme ve arařtırma kısmında bilgilendirilmiş onam řu şekilde geçmektedir: "*Sosyal hizmet uzmanları deęerlendirme veya arařtırmaya katılacak kişilere, gerektiğinde katılmayı reddedebileceklerini ve bu durumda ima biçiminde ya da fiili olarak hiçbir ceza ya da yoksunlukla karřılařmayacaklarını ve katılım için ısrar edilmeyeceğini açıklamalıdır. Katılımcının özel hayatına / mahremiyetine ve onuruna saygı gösterileceğine ilişkin bilgi vererek gönüllü katılım saęlanmalı ve gerekirse yazılı onay alınmalıdır. Bilgilendirilmiş onay istenilen katılımın niteliğı, kapsamı, süresi, arařtırmaya katılmanın faydaları ve olası riskleri hakkındaki bilgileri içermelidir.*"

Sosyal hizmet arařtırmacıları, arařtırmalarını daha çok sosyal hizmet müracaatçıları ile yapmaktadır. Sosyal hizmet müracaatçılarının sosyal hizmet arařtırması ve sosyal hizmet müdahalesi arasında net bir ayırım yapamayabilecekleri olasılığından yola

çıkarak bilgilendirilmiş onam dâhilinde araştırma sürecinde müracaatçıların herhangi bir ek hizmet beklentisinin karşılanmayacağı açıkça belirtilmelidir. Araştırma devam ederken katılımcının araştırmadan çekilmesi durumunda da hizmete erişiminin sınırlanmayacağı ile ilgili garanti verilmelidir. Bununla birlikte sosyal hizmet araştırmacısı, katılımcı, bilgilendirilmiş onam veremeyecek durumda ise, uygun açıklamayı yaparak mümkün olduğu ölçüde katılımcının onayını almalı, ayrıca vasisinden yazılı onay almalıdır.

Bilgilendirilmiş onamda incinebilir grupları dikkate almak gerekir. Örneğin çocuk ve gençler bir araştırmaya katılacaksa yasal temsilcilerini bilgilendirmek ve onay almak gerekir. Kuruluşlardaki hükümlüler de araştırmaya katılmazsa olumsuz sonuçlarla karşılaşabileceği ya da denetimli serbestlik tedbirinden yararlanamayabileceğini düşünerek istemediği halde katılmak zorunda hissedebilir. Bununla birlikte Anastas (2008: 154) ruhsal rahatsızlık, entelektüel gerilik, engellilik, yaşla bağlantılı bilişsel yetersizlik, madde kullanımı, yaşamı tehdit eden ya da ciddi tıbbi hastalıklar gibi durumlardaki bireylerin araştırmanın kapsamını anlayarak katılım kararı verdiklerinden emin olunması gerektiğini vurgulamaktadır. Yukarıda sözü edilen özelliklere sahip bireylerin özel koşulları ve farklılıklarının dikkate alınıp katılımın sağlanması (işitme güçlüğü olan bireyler için işaret dili ile anlatma örneğinde olduğu gibi) bilgilendirilmiş onamın yapılandırılmasında önemli bir husustur.

Gizlilik

Gizlilik sosyal hizmet uygulamalarında olduğu kadar sosyal hizmet

araştırmalarında da önemli bir ilkedir. SHUD'un "Sosyal Hizmet Mesleğinin Etik İlkeleri ve Sorumlulukları" kitapçığında (2003: 22-23) mesleğe ilişkin etik sorumluluklar başlığı altında ele alınan değerlendirme ve araştırma kısmında gizlilik şu şekilde ifade edilmektedir: "*Sosyal hizmet uzmanları araştırma ve değerlendirme yaparken katılımcıların isimlerinin ve elde edilen verilerin açıklanmamasını ve gizliliğinin sağlanmasını güvence altına almalı; gizlilik ilkesi, gizliliğin sağlanması için alınacak önlemlerin sınırları ve araştırma bittikten sonra elde edilen verileri içeren kayıtların yok edileceği konularında bilgi vermelidir.*"

Sosyal hizmet araştırmalarında gizlilik ilkesi, veri toplama sürecini planlamada verilerin toplanması ve kaydedilmesi süreçlerinde önemli bir etik ilkedir. Sosyal hizmet araştırmacısı, araştırmaya başlamadan önce katılımcının vereceği bilgilerin araştırma amacı dışında kullanılmayacağı konusunda teminat vermeli ve gizliliğin sınırlarıyla ilgili katılımcıyı bilgilendirmelidir. Görüşmelerde; araştırmacının ayrı bir odayı veya başkalarının duyamayacağı, katılımcının kendini güvende hissederek ifade edebileceği ortamları sağlaması gereklidir. Veri toplama esnasında araştırmada katılımcılarla görüşme yapılmışsa görüşme kayıtlarını isimsiz ya da takma bir isimle almak, bazı özelliklerinin değiştirilerek katılımcının kimliğinin saptanmasını önlemek gereklidir. Ses kaydı yapılmışsa da ses kayıtlarının başkalarının ulaşamayacağı bir biçimde saklanması önemlidir.

Sosyal hizmet mesleği risk altında olan insanlarla çalışmaktadır. Söz konusu riskler gizlilik ilkesinin ihlal edilmesiy-le artabilir veya müracaatçıya zarar

verebilecek düzeye gelebilir. Bu açıdan bakıldığında sosyal hizmet araştırmacısı araştırmının her aşamasında gizlilik ilkesinin ne kadar önemli olduğunu gözden kaçırmamalı ve bu konudaki hassasiyetini göstermelidir.

Gönüllülük

Gönüllülük bilgilendirilmiş onam ile yakından ilişkili bir ilkedir. Sosyal hizmet araştırmalarında katılımcılar araştırma ile ilgili bilgileri edindikten sonra araştırmaya katılıp katılmama tamamıyla onların kararı olmalıdır. Sosyal hizmet araştırmacısı, hiç kimseyi araştırmaya katılma konusunda zorlayamaz. Katılımcılar herhangi bir baskı veya zorunluluk hissetmeden ve herhangi bir karşılık beklemeden sadece gönüllülük esasına göre araştırmaya katkı verebilirler. Sosyal hizmet araştırmacısı aynı zamanda sosyal hizmet uzmanıysa yapacağı araştırmaya müracaatçının katılmayı reddetmesinin alacağı hizmeti olumsuz etkilemeyeceğinin teminatını vermelidir. Bununla birlikte katılımcı istediği zaman araştırmadan çıkabileceğini, devam etmek istemediğinde bunu çok rahat bir şekilde ifade edebileceğini bilmelidir.

Gönüllülük konusunda dikkat edilmesi gereken önemli bir nokta da sosyal hizmet alanındaki hizmet kullanıcılarının sisteme zorunlu giren kişiler olabileceğini unutmamaktır. Örneğin suça yönelmiş bir birey denetimli serbestlik tedbiri kararıyla cezaevinden çıktığında da tedbir uygulaması kapsamında bazı yükümlülükleri yerine getirmek durumundadır. Bu tür müracaatçılarla yapılacak araştırmalarda gönüllülüğü arttırmanın olanaklarını araştırmak gereklidir. Böylesi bir durumda

gönüllülüğün arttırılması açısından bu kişilerle çalışan sosyal hizmet uzmanı aynı zamanda araştırmacı ise başka bir araştırmacının görüşme yapması daha uygun olacaktır.

Araştırma Katılımcılarını Risklerden Koruma

Sosyal hizmet araştırmacısı araştırmasını planlarken katılımcıların araştırma nedeniyle karşılaşılabileceği risk ve tehlikeleri göz önünde bulundurulmalıdır. Sosyal hizmet araştırmacısının hazırladığı anket, soru kağıdı veya görüşme formu katılımcının özel yaşamını doğrudan ilgilendiren bilgi ve deneyimlerden oluşabilir. Bu bilgi ve deneyimlerin aktarılma, analiz edilme ve yayınlama süreçleri araştırmacının hassas olması gereken süreçlerdir.

Araştırma katılımcılarının karşılaşılabileceği riskler; fiziksel zarar, psikolojik taciz ve yasal tehlike olarak sınıflandırılmaktadır. Fiziksel zarara yol açmama ilkesi araştırmacıların araştırmaya başlamadan önce temel güvenlikle ilgili olanlar da dahil olmak üzere (güvenli binalar, mobilya, ekipman vb.) riskleri saptaması ve azaltmasıyla ilgilidir. Psikolojik taciz araştırmalarında araştırmacılar insanları stresli, utanç verici, kaygıya neden olan veya hoş olmayan durumlara özellikle sokarak gerçek tepkiler vermelerini sağlamaktadır. Ancak bunun etik olup olmadığı, uzun vadede katılımcılar üzerindeki olumsuz sonuçları tartışmalıdır. Yasal tehlike ise araştırmacının süreçte katılımcılarla ilgili öğrendiği ve yasal olarak bildirmek durumunda kaldığı verilerle ilgilidir. Sosyal yardım alan birinin informal iş yapıyor olması, katılımcıların gördüğü kötü muamele, suçla ilgili bir soruşturmada

araştırmacının tuttuğu kayıtların olayı aydınlatması için yetkililerle paylaşılması talebi gibi örnekler yasal tehlike oluşturabilmektedir. Yasal tehlikelelerin önlenmesine bir örnek olarak ABD Adalet Bakanlığı'nın suç davranışını inceleyen araştırmacılar için yazılı feragat belgeleri sağlaması verilebilir (Neuman, 2012: 196). Bilimsel araştırmaların sürdürülebilirliği için katılımcıların karşılaşılabilecekleri riskleri en aza indirecek çözümler düşünülmelidir.

Görüşme formu istismar, cinsellik, travma gibi hassas konuları içeren sorulardan oluşuyorsa araştırmacı katılımcının sorularla ilişkili olarak kaygısının artabileceği veya acı duyabileceği riskler konusunda bilgilendirme yapmalıdır (Barsky, 2010: 88). Bu bilgilendirme doğrultusunda araştırmaya katılma kararı verilirse, araştırma süreci içinde oluşabilecek zarar veya risklerle karşılaşılma durumuna yönelik gerekli destekler araştırmacı tarafından katılımcılara sağlanmalıdır.

Kümbetoğlu (2012: 186) da özellikle çok hassas konularda konuşmaları içeren görüşmelerde, katılımcının haklarının yeterince korunduğu konusunda dikkatli davranılması ve görüşülen kişiye isterse bunları görüşme kayıtlarının dışında tutabileceği konusunda bilgi ve teminat verilmesi gerektiğini vurgulamaktadır.

Araştırmacıyla İlgili Etik İlkeler

Araştırmacıyla ilgili etik ilkeler araştırmanın yürütülmesi için gerekli izinlerin alınması, önyargı ve duyarsızlıktan kaçınmak, yetkinlik ve çıkar çatışması konularında etik davranılması başlıkları altında tartışılmaktadır.

Gerekli İzinlerin Alınması

Sosyal hizmet araştırmalarının temel bileşenleri; araştırmacı, katılımcı ve bağlı oldukları kurum ya da kuruluştur. Sosyal hizmet araştırmalarında katılımcılar sıklıkla sosyal hizmet kurum ya da kuruluşlarından hizmet alan müracaatçılar olmaktadır. Sosyal hizmet araştırmacısının katılımcının ve/veya yasal temsilcisinin onayını almasının yanı sıra katılımcının hizmetlerinden yararlandığı sosyal hizmet kurum ya da kuruluşlarından gerekli izinleri alması da önemli ve yapılması gereken bir işlemdir.

Araştırmacının yapmayı planladığı çalışmayı ilgili kurumun etik kuruluna sunması ve bu kuruldan gelen geribildirimlere göre uygun adımlar atması gerekmektedir. "Etik Kurul'un amacı, bilimsel yöntem ve toplumun endişelerini göz önünde bulundurarak, klinik araştırmalarda yer alan gönüllülerin haklarını, güvenliğini ve esenliğini korumaktır. Etik Kurul, ilgili düzenleyici kurumlara, ilgili yasaların gerektirdiklerine, başvuranlara ve topluma uygun olarak hareket etme sorumluluğunu taşımaktadır" (<http://www.etikkurul.hacettepe.edu.tr/klinik/esaslari.php>). Etik kurul izniyle birlikte araştırma sürecini başlatmak daha uygun olacaktır. Çünkü etik kurulun, yapılması planlanan araştırma ile ilgili geribildirimleri araştırma sürecinin sağlıklı işlemesi açısından önem taşımaktadır.

Önyargılardan Kaçınmak

Sosyal hizmet araştırmacısı evsizler, mülteciler, seks işçileri veya eşcinseller gibi toplumun her kesiminden çeşitli gruplarla ve farklı kültürlere sahip bireylerle araştırmalar yapmaktadır.

Araştırmacının söz konusu katılımcılarla nitelikli bir araştırma yapabilmesi için onlara ilişkin önyargılarından kaçınması ve araştırma yapacağı grubun farklılıklarına (kültür, yaşam koşulları, aidiyet vb.) ilişkin bilgiye sahip olarak araştırmasını yürütmesi gerekmektedir. Bu durum, sosyal hizmet uzmanının müracaatçısıyla çalışırken “yargılayıcı olmayan tutum” sergilemesi zorunluluğuyla da yakından ilişkilidir. Yargılayıcı olmayan tutum bireyi ve deneyimini anlama ve açıklama açısından araştırma sürecinin tüm aşamalarında çok önemlidir. Sosyal hizmet araştırmacısının da araştırmasında kullanacağı kavramların seçiminden başlayarak veri toplama araçlarının hazırlanması, verilerin toplanması ve yorumlanması süreçlerinde katılımcılara ilişkin önyargılardan ve duyarsızlıklardan kaçınan bir tutum sergilemesi gereklidir.

Bu açıdan araştırmada kullanılan dil, sorular ve ifadelerde özenli olunarak; yanlı, yargılayıcı ve stereotipik varsayımlardan kaçınarak araştırmayı kurgulamak çok hassas olunması gereken bir noktadır.

Yetkinlik

Yetkinlik bütün meslek dallarında olduğu gibi sosyal hizmet mesleğinde sıklıkla vurgulanan bir husustur. SHUD'un “Sosyal Hizmet Mesleğinin Etik İlkeleri ve Sorumlulukları” kitapçığında (2003: 19) meslek elemanı olarak uzmanın etik sorumlulukları başlığı altında ele alınan yetkinlik şu şekilde ifade edilmektedir:

- Sosyal hizmet uzmanları sadece yetkin olduğu veya yetkin olma konusunda istekli olduğu alanda sorumluluk kabul etmeli veya görev almalıdır.

- Sosyal hizmet uzmanları mesleki uygulamalarında yetkin hale gelmek için çaba göstermeli; bilgilerinin geliştirilmesi ve geçerliliğinin sınanması konusunda uygun yöntemlere başvurmalıdır.
- Sosyal hizmet uzmanları mesleki uygulamalarında sosyal hizmet mesleği ve disiplini ile meslek etiğine ilişkin geçerli bilgileri temel almalıdır.

Bilgiyi doğru ve işlevsel bir biçimde üretebilmek ve kullanabilmek için araştırma konusundaki yetkinlik önemlidir. Sosyal hizmet araştırmacısı da araştırma yöntem ve süreçleri, araştırmanın hedef kitlesinin özellikleri, sorun ve ihtiyaçları ve araştırma etiği gibi konularda yetkin olmalıdır. Sosyal hizmet araştırmacısının bu konularda yetkin olmaması, araştırma bulgularının iyi bir şekilde analiz edilmesi ve dolayısıyla sosyal politika gündemine yansımaları olumsuz etkileyebilir. Ayrıca araştırma katılımcılarına zarar verebilecek risklerin ortaya çıkması da söz konusu olabilir. Bu yüzden sosyal hizmet araştırmacısı araştırma yapacağı sorun alanıyla ilgili yetkinliğe ulaşmadan araştırma yapmamalıdır.

Çıkar Çatışması

Çıkar çatışması kamusal bir görev ile özel bir menfaat arasındaki çatışmayı içerir. Böyle durumlarda, özel bir çıkar, kamusal menfaat, faaliyet ve kararları uygun olmayan bir şekilde etkileyebilir (Gençkaya, 2009: 4). Benzer bir durumun ortaya çıkma riski sosyal hizmet araştırmalarında da söz konusudur. “Sosyal hizmet uzmanları araştırma ve değerlendirme çalışmalarında çıkar çatışmalarına karşı duyarlı olmalı;

bunlardan kaçınmalı; katılımcılarla ikili ilişkilere girmemeli; mevcut ya da olası çıkar çatışmaları hakkında araştırma ve değerlendirme sürecine giren katılımcıları bilgilendirmeli; böyle bir sorun ortaya çıktığında onların ortak yararlarının temel alındığı bir çözüm yolu bulunmalıdır” (SHUD, 2003: 11).

Araştırma konusunun seçiminden araştırma bulgularının yayınlanmasına kadarki olan süreçlerde çeşitli çıkar çatışmalarıyla karşılaşılabilir. Bu nedenle sosyal hizmet araştırmacısı yürüteceği araştırmayla ilgili kendisi veya yakınları için menfaat elde edebileceği ortam ve ilişkilere karşı etik tutum sergilemelidir.

Araştırmanın Raporlama Süreci İle İlgili Etik İlkeler

Sosyal hizmet araştırmalarında raporlama aşamasında dikkat edilmesi gereken etik ilkeler araştırma öncesi ve verilerin toplanması sürecinde uyulması gereken etik ilkeler kadar önemlidir. Araştırmanın nasıl yapıldığı ve nasıl aktarıldığı birbirini tamamlayan süreçlerdir.

Bütün araştırmaların raporlama sürecinde dikkat edilmesi gereken etik ilkeler sosyal hizmet araştırmaları için de geçerlidir. Bunlar (Steneck, 2004; Akt: Anastas, 2008: 155):

- Dürüstlük (honesty): Araştırma bulgularının manipüle edilmeden doğru bir biçimde sunmak,
- Hatasızlık (accuracy): Bulguları hata yapmaktan kaçınarak raporlamak,
- Etkinlik (efficiency): Kaynakları akıllıca ve boşa harcamadan kullanmak,
- Nesnellik (objectivity): Gerçekleri olduğu gibi ortaya koymak ve önyargılardan kaçınmaktır.

Bununla birlikte sosyal hizmet araştırmacısının araştırmasını raporlaştırırken ve yayınlarken dikkat etmesi gereken önemli hususlar bulunmaktadır:

- Araştırma sonunda elde edilen bilgilerin var olan hizmetlerin yeniden yapılandırılmasına ve yeni sosyal politikaların oluşturulmasına katkı sağlayabileceği olasılığından yola çıkarak araştırmacının araştırma sonuçlarının güvenilirliğini sağlaması önemlidir. Sosyal hizmet araştırmacısı aynı zamanda hazırlayacağı raporla araştırma yaptığı sorun alanının hedef kitlesinin toplumdaki sesi olmaktadır. Söz konusu hedef kitesine ilişkin sorun ve beklentilerinin görünürlüğünün artması sosyal hizmet araştırmacısının yaptığı araştırmayı nasıl raporlaştırdığı ve nasıl yayınladığıyla yakından ilişkilidir. Araştırma sonucunda hazırlanan rapor ile araştırma konusu olan birey ya da gruplara ilişkin önyargı ve tutumlar artabilir veya azalabilir. Bu açıdan sosyal hizmet araştırmacısı verileri aktarırken ve yayınlarken çok dikkatli olmalıdır.
- Sosyal hizmet araştırmalarında katılımcılar kendi hayatlarıyla ilgili özel paylaşımlarda bulunabilirler. Katılımcılar yaşadıkları olumsuz deneyimleri veya bir kurum ya da kuruluşla ilgili düşüncelerini ifade edebilirler. Ayrımcı, dışlayıcı bir tavır veya tutumla karşılaşmışlarsa bu deneyimlerini aktarabilirler. Bu tür ifadelerin başkaları tarafından bilinmesi katılımcıları zor duruma sokabilir. Bu açıdan bakıldığında sosyal hizmet araştırmacısı katılımcıların ifadelerini kullanacaksa bu ifadeleri katılımcının kimliğini belli etmeyecek bir biçimde kullanılmalıdır.

Araştırmanın raporlanması ve yayınlanması sürecinde takma isimler kullanılması, bazı özelliklerin değiştirilmesi, katılımcının kimliğini ifşa edebilecek şekilde tanıtmamaya özen gösterilerek anonimliğin sağlanması gereklidir

- Sosyal hizmet araştırmacısı yaptığı araştırmayı raporlaştırırken kullandığı kavramlara dikkat etmelidir. Dezavantajlı grupların veya farklı etnik kökene sahip bireylerin damgalanmasına neden olabilecek kavram ve genellemelerin kullanımından kaçınılmalıdır.
- Sosyal hizmet araştırmacısı araştırma sürecinde kullandığı bütün veri toplama araçlarını ve veri tabanını, verileri analiz edip raporladıktan sonra öngörülen yasal süreler içinde başkalarının ulaşamayacağı bir biçimde muhafaza etmelidir. Ek olarak ses ve görüntü kaydı söz konusuysa bunların korunması konusunda özenli olmalıdır.

Sonuç

Sosyal hizmet araştırmaları sosyal hizmet uygulamalarında var olan bilgilerin güncellenmesi ve sosyal, ekonomik, kültürel gelişmelere bağlı olarak yeni bilgilerin üretilmesi açısından önem taşımaktadır. Bununla birlikte sosyal hizmet araştırmaları, sosyal hizmet kurum ve kuruluşlarının hizmetlerini yeniden yapılandırmasını ve sosyal politikaların araştırma sonuçlarına bağlı olarak düzenlenmesini sağlayabilecek niteliğe sahip olması açısından da önemlidir. Bu açıdan bakıldığında bu araştırmaların bilimsel yöntem ve etik ilkeler ışığında yapılması araştırmaların etkililiğini arttıracaktır.

Sosyal hizmet araştırmasıyla ilgili olarak bir hizmet modelinin ya da yararlanıcıların görüşlerini ve geribildirimlerini almak üzere tasarlanan betimsel araştırmalar, fon sağlayan kuruluşlar ve kaynakların doğru kullanılıp kullanılmadığını belirleme konularında önem taşımaktadır. Ancak diğer yandan baskı karşıtı uygulama, feminist sosyal hizmet vb. eleştirel yaklaşımlar araştırmaya katılanların “öznel deneyimlerinin” anlaşılması gerekliliğinin altını çizmekte ve bunu katılımcıların güçlenme olanakları açısından önemli bulmaktadır. Bu anlamda sosyal hizmet araştırmalarının kurgusunda hem katılımcıların güçlenme ve yararı hem de diğer paydaşların beklentilerinin karşılanacağı tasarımların yapılması etik açıdan doğru olacaktır.

Sosyal bilim ve sosyal hizmet araştırmalarının yürütülmesi açısından bu alana özgü bir etik kurul yapılması ve izni gereklidir. Mevcut durumda kuruluşlardaki etik kurullar klinik temelli ve niceliksel yöntemin kullanıldığı araştırma kurguları üzerinden araştırmaya izin verme-vermeme eğilimindedir. Tamamen sosyal bilim araştırma süreçlerini dikkate alan bir etik kurul ve onayı araştırmaların sürdürülebilirliği açısından çok daha önemlidir.

Sosyal hizmet araştırmalarına özgü bir diğer önemli tartışma noktası sosyal hizmetin yararlanıcısı olan araştırma katılımcılarının katılım konusunda araştırmacıdan çeşitli konularda somut beklentiler (para, gıda, ulaşım) içinde olmalarıdır. Araştırma projelerine katılım konusunda ulaşım, gıda, günlük ücret vb. bazı teşviklerin kullanımı söz konusudur. Ancak bu teşvikleri kullanırken, katılımcıların daha çok yoksul ve ihtiyaç içinde olduklarını göz önünde

bulundurmak gereklidir. Araştırma katılımcısı bu teşvikleri almak üzere araştırmaya katılıyorsa bu durumda “gönüllülük” tartışmalı hale gelir. Dolayısıyla teşvikleri düzenlerken katılımcıların incinebilirlik durumları ve gereksinim içinde olmaları dikkate alınarak, araştırma etiği bağlamında uygun düzenlemeler yapılmalıdır.

Sosyal hizmet araştırmacılarının deneyimledikleri etik sorunları ele alan farklı sorun alanlarında üretilmiş araştırmalar karşılaşılabilecek etik sorunların görünürlük kazanması ve tartışılması açısından gereklidir.

KAYNAKÇA

Alston, M., ve Bowles, W. (2003). *Research for social workers: an introduction to methods*. Australia: Allen & Unwin.

Anastas, J.W. (2008). Ethics in social work research. In T. Mizrahi and L.E. Davis (Eds), *The encyclopedia of social work* (20th ed., pp. 151–158). Washington: National Association of Social Workers.

Barsky, A.E. (2010). *Ethics and values in social work*. New York: Oxford University Press.

Gençkaya, Ö.M. (2009). *Çıkar çatışması*. Erişim: 07.01.2014. www.etik.gov.tr/dosyagoster.ashx?id=2&sayfaid=4

Grinnell, R.M., ve Unrau, Y.A. (2011). *Social work research and evaluation*. New York: Oxford University Press.

Hacettepe Üniversitesi Etik Kurul Standart İşleyiş Yöntemi Esasları. Erişim 04.01.2014. <http://www.etikkurul.hacettepe.edu.tr/klinik/esaslari.php>

Hugman, R. (2010). Social work research and ethics. In I. Shaw, K. Briar-Lawson, J. Orme, R. Ruckdeschel (Eds.), *The SAGE handbook of social work research* (pp. 149-163). London: Sage Publications.

International Federation of Social Wor-

kers (IFSW). (2014). Definition of social work. Erişim 25.07.2014. <http://ifsw.org/news/update-on-the-review-of-the-global-definition-of-social-work/>

Krysik, J.L., ve Finn, J. (2010). *Research for effective work practice*. New York: Routledge Publishing.

Kümbetoğlu, B. (2012). *Sosyolojide ve antropolojide niteliksel yöntem ve araştırma*. İstanbul: Bağlam Yayınları.

Mäntysaari, M. ve Weatherley, R. (2010). Theory and theorizing: intellectual contexts of social work research. . In I. Shaw, K. Briar-Lawson, J. Orme, R. Ruckdeschel (Eds.), *The SAGE handbook of social work research* (pp. 180-194). London: Sage Publications.

Neuman, W.L. (2012). *Toplumsal araştırma yöntemleri nicel ve nitel yaklaşımlar*. S. Özge (Çev.), 5. Bası. Ankara: Yayın Odası Yayınları.

Shaw, I., Briar-Lawson K., Orme J. ve R. Ruckdeschel (2010). Editorial essay: mapping social work research: pasts, presents and futures. In I. Shaw, K. Briar-Lawson, J. Orme, R. Ruckdeschel (Eds.), *The SAGE handbook of social work research* (pp. 1-20). London: Sage Publications.

Sosyal Hizmet Uzmanları Derneği (SHUD) (2003). *Sosyal hizmet mesleğinin etik ilkeleri ve sorumlulukları*. Ankara: Evin Yayınları.

Uluoğlu, C. (2009). Araştırma etiği. Sağlık Bilimlerinde Süreli Yayıncılık, 7. Ulusal Sempozyum. Ankara: TÜBİTAK Yayınları.