

Üniversite Öğrencilerinin Yabancı Dil Dersine Karşı Tutumları İle Kontrol Odağı Durumları Arasındaki İlişkinin Farklı Değişkenler Bakımından İncelenmesi*

Rıza Gökler¹, Sezai Kalafat²
Recep Koçak³, Osman Zati Yazar⁴
Erkan Türkoğlu⁵

Özet

Bu araştırmanın temel amacı üniversite öğrencilerinin yabancı dil dersine (İngilizce) karşı tutumları ile kontrol odağı durumlarının tespit edilerek, bu iki değişken arasında ilişki olup olmadığının incelenmesidir. Öğrencilerin kontrol odağı durumlarının içten ve dıştan olmasına göre; yabancı dil dersi sınav puanlarında ve yabancı dile karşı tutumlarında istatistiksel bakımdan manidar bir farklılık olup olmadığının incelenmesi bu araştırmanın cevap aradığı en önemli sorulardan birisidir. Ayrıca öğrencilerin İngilizce dersine karşı tutumları ve kontrol odağı düzeylerinin; cinsiyet, yaş, okudukları bölüm, İngilizce konuşan yabancı birisiyle tanışma durumu, anne ve babanın eğitim durumu, ailede İngilizce bilen birinin varlığı, gibi bağımsız değişkenlere göre farklılaşıp farklılaşmadığı, t-testi ve varyans analizi teknikleri ile karşılaştırılarak incelenmektedir.

2005–2006 Eğitim-Öğretim yılında Tokat Gaziosmanpaşa Üniversitesi'nde birinci sınıfta okuyan yaklaşık 1240 öğrenciden rastgele örnekleme yoluyla seçilmiş 322 öğrenci bu araştırmanın örneklemini oluşturmaktadır. Bu öğrencilere “Rotter İç Dış Kontrol Odağı Ölçeği”, “İngilizce Tutum Ölçeği” ve Kişisel Bilgi Formu uygulanarak araştırma gerçekleştirilmiştir. Araştırma sonucunda yapılan analizler sonucunda öğrencilerin toplam İngilizce tutum puanları arasında iç denetimliler lehine ($\bar{X} = 135,05$, $ss = 27,39$) anlamlı farklılık olduğu tespit edilmiştir [$t_{(322)} = 2.45$, $p < .005$]. Ayrıca yapılan korelasyon testi sonucunda öğrencilerin kontrol odağı algılamaları ile yabancı dil (İngilizce) tutumları arasında ters yönde anlamlı bir ilişki olduğu anlaşılmaktadır ($r = -.138$, $p < .05$).

Anahtar Kelimeler: Kontrol odağı, Yabancı dile karşı tutum, İngilizce, Tutum

* XV. Eğitim Bilimleri Kongresinde sözlü bildiri olarak sunulmuştur.

¹ Yrd.Doç.Dr., Çankırı Karatekin Üniversitesi Edebiyat Fakültesi Eğitim Bilimleri Böl.

² Öğretim görevlisi, Bülent Ecevit Üniversitesi Ereğli Eğitim Fakültesi İlköğretim Böl.

³ Doç.Dr., Gaziosmanpaşa Üniversitesi Eğitim Fakültesi Eğitim Bilimleri Böl.

⁴ Uzman Psikolojik Danışman, Darıca Lisesi Rehber Öğretmeni, İzmit.

⁵ Öğr.Gör., Köln Üniversitesi Türk Dil Bölümü Felsefe ve Dil Fak., Köln, Almanya.

Analysis of the Relationship between University Students' Attitudes towards Foreign Language Classes and Locus of Control in terms of Different Variables

Abstract

In this research, it is sought whether there is a relationship between university students' attitudes towards foreign language classes (English) and locus of control. Therefore, the main objective of the research, according to the type of locus of control students have; internal or external, is to find out whether there is a significant statistical difference between students' foreign language exam grades and their attitudes towards foreign language. Furthermore, whether students' attitudes towards English classes and their levels of locus of control change according to independent variables such as sex, age, department where they study, acquaintance with an English speaking foreigner, parents' education background, existence of somebody in the family speaking English is analyzed via comparison with t-test and analysis of variance techniques.

The study was carried out 322 under graduate first year students who were selected through random sampling. In this research "Rotter Internal-External Locus of Control Scale," English Attitude Scale "and Personal Information Sheet were used to collect data. As a result of the analysis results of the research students supervised in favor of the interior of the total English attitude scores ($= 135.05$, $SD = 27.39$) were found to be significantly different [$t(322) = 2.45$, $p < .005$]. In addition, as a result of the correlation test students' perceptions of locus of control and the foreign language (English) is understood to be a significant relationship between the attitudes in the opposite direction ($r = -.138$, $p < .05$).

Key Words: Locus of control, Attitudes to foreign language, English, Attitude

GİRİŞ

Çağımızda ulaşımın hızla gelişmesi farklı kültüre sahip ve farklı dilde konuşan insanların bir araya gelmelerini çok kolaylaştırmıştır. Bu durum insanların farklı dilleri öğretmeye ve öğrenmeye zorlamıştır. Giderek küreselleşen dünyamızda artık milletlerin kendi dilleri dışında başka milletlerin de dillerini öğrenmeleri ve kullanmaları kaçınılmaz olmuştur (Demirel,1998). Yabancı dil bilmenin önemi arttıkça bir yabancı dil değil birden çok yabancı dil bilmek gereksinim haline gelmiştir. Bu nedenle gelişmiş ülkelerin eğitim programlarında yabancı dil derslerinin yoğun olarak tercih edildiği görülmektedir (Acat 2002., (Lefcourt 1982, Rotter 1990, Strickland 1989,

Yeşilyaprak 1988)). Yabancı dil öğrenmenin öneminin bu kadar arttığı günümüzde, yabancı dil eğitiminde, en az ekonomik gider ile mümkün olan en kısa sürede dil öğrenmek hedeflenmektedir. Bu açıdan bakıldığında yabancı dil öğretiminde etkisi olabilecek her türlü içsel ve dışsal faktörlerin araştırılması kayda değer bulunmaktadır. Acat (2002)'a göre yabancı dil öğrenirken öğrenciler ve öğretmenler için en önemli konulardan bir tanesi de öğrencilerin öğrenmeye motive edilmesidir. Öğrencilerin bir dili sevmeleri ve ona karşı ilgi duymaları, motivasyonlarını arttırarak dili daha çabuk öğrenmelerine olanak sağlayacaktır. Öğrenci bir şeyi sevmediği ve onu öğrenmeyi bir amaç edinmediği sürece, etkili bir şekilde öğrenmesi beklenemez. Bu nedenle dil öğretiminde diğer etmenlerin yanında duyuşsal faktörlerin, tutumların önemi yadsınamaz (Onur, 2008; Gürel,1986., Chubb, Fertman ve Ross 1997, Cüceloğlu 1993, 1990, Njus ve Brockway 1999).

Tutum bir kimsenin bir nesne, insan veya olaya yönelik olumlu veya olumsuz genel eğilimi olarak ifade edilmektedir. Demirtaş ve Güneş (2002) ise tutumu, bireyi belli insanlar, durumlar ve nesnelere karşısında belli davranışlar göstermeye iten öğrenilmiş eğilimler olarak açıklamaktadırlar. Başka bir ifade ile tutum, bir bireye atfedilen ve onun bir psikolojik obje ile ilgili düşünce, duygu ve davranışlarını düzenli bir biçimde oluşturan bir eğilim olarak tanımlanmaktadır (Smith, 1968'den akt. Kağıtçıbaşı, 1988). Yukarıdaki tanımlardan da anlaşıldığı gibi bireyin tutum ve davranışlarını gerçekleştirilmesinde temel kişilik özelliklerinin etkili olması beklenen bir sonuçtur (Kağıtçıbaşı, 1988). Bu nedenle bir kişilik özelliği olan kontrol odağı durumu ile yabancı dil öğrenmeye yönelik tutum arasında bir ilişki olması kuvvetle muhtemeldir. Bu araştırmanın en temel amacı da öğrencilerin kontrol odağı algıları ile yabancı dil tutumları arasındaki ilişkiyi farklı değişkenler açısından incelemektir.

Bir kişilik boyutu olarak ele alınan“kontrol odağı” kavramını Rotter (1966) bireyin yaşamındaki olumlu ya da olumsuz olayları (ödül ve cezaları, başarı ve başarısızlıkları) belirleyen güçlerin yoğunlaştığı bir yer olarak tanımlamaktadır. Daha yalın bir ifade ile, bireyin karşılaştığı sonuçların ya da başına gelen olayların ve durumların sorumlusunu kendi dışında (örneğin; talih, kader, tanrı, diğer insanlar, kendi dışındaki güçler vb. gibi) görmesi dışsal kontrol odağına inancı; olayların sorumlusu olarak kendini görmesi ile sonuçları büyük ölçüde kendi davranış ve özelliklerine bağlı olarak geliştiğini

algılaması ise içsel kontrol odağına inancı göstermektedir (Yeşilyaprak, 2004).

Tutumun duyuşsal, bilişsel ve davranışsal boyutları vardır. Öğrencinin yabancı dili sevmesi, onu öğrenirken zevk alması, hoşuna gitmesi gibi durumlar da bir dile karşı duyulan ilgiyi, tutumu göstermektedir. Yabancı dil öğrenmenin duyuşsal, boyutu, yabancı dili sevmek ve ona karşı ilgi duymak, davranışsal boyutu onu kullanmak ve bilişsel boyutu ise onu öğrenme gerekliliğine inanmaktır (Onur, 2008). Yabancı dil öğretiminde en önemli sorunlardan bir tanesi de öğrencileri motive edip, onların yabancı dil öğrenmeye yönelik olumlu tutumlar geliştirmelerinin sağlanmasında karşımıza çıkmaktadır. Öğrencilerin güdülenmesi ile hem öğretmenlerin işi kolaylaşacak hem de az zamanda ve en ekonomik şekilde dil öğretimi gerçekleşecektir. Bazı araştırma bulgularına göre yabancı dil derslerinde ilköğretimden üniversiteye kadar aynı konular etrafında dönüldüğü ve bunun zaman ve ekonomik kayıplara neden olduğu, bu durumun da öğrencilerin yabancı dile karşı olumsuz tutumlar geliştirmelerine sebep olduğu vurgulanmaktadır (Onur, 2008; Gürel,1986., Demirtaş ve Güneş (2002).. Bu nedenle öğrencilerin motive edilmesi onların biraz da kişilik özelliklerini bilmekle mümkün olacaktır. Üniversitelerin birinci sınıfında verilen “Yabancı Dil İngilizce” dersine katılan öğrencilerin içten veya dıştan kontrollü olmalarının onların yabancı dile karşı tutumlarını da etkilediğinin varsayıldığı bu çalışma; yabancı dil ile ilgilenenlere yol gösterici olacağına katkı sağlayacağı için önem arz etmektedir.

Araştırmanın Amacı

Üniversite öğrencilerinin yabancı dil dersine (İngilizce) karşı tutumları ile kontrol odağı durumları arasında istatistiksel olarak ilişki olup olmadığının incelenmesi bu araştırmanın temel amacıdır. Araştırmanın bu genel amacı çerçevesinde aşağıdaki sorulara cevap aranmaya çalışılmıştır.

1. Öğrencilerin kontrol odağı durumlarının içten ve dıştan olmasına göre yabancı dil dersi sınav puanlarında istatistiksel bakımdan manidar bir farklılık var mıdır?
2. Öğrencilerin İngilizce akademik başarıları ile İngilizce tutum puanları arasında anlamlı bir ilişki var mıdır?
3. Öğrencilerin İngilizce dersine karşı tutumları cinsiyet, yaş, okudukları bölüm, İngilizce konuşan yabancı birisiyle tanışma durumu, ailede İngilizce bilen birinin varlığı, anne babanın eğitim durumu, gibi bağımsız değişkenlere göre anlamlı farklılık göstermekte midir?

4. Öğrencilerin kontrol odağı toplam puanları cinsiyet, yaş, okudukları bölüm, İngilizce konuşan yabancı birisiyle tanışma durumu, ailede İngilizce bilen birinin varlığı, anne babanın eğitim durumu, gibi bağımsız değişkenlere göre anlamlı farklılık göstermekte midir?

Yöntem

Öğrencilerin kontrol odağı algıları ile yabancı dil tutumları arasındaki ilişkinin farklı değişkenler açısından incelendiği bu çalışma ilişkiyel tarama modellenli bir araştırmadır.

Çalışma Grubu

Bu araştırma 2005-2006 Eğitim-Öğretim yılında Tokat Gaziosmanpaşa Üniversitesi Fen Edebiyat, Eğitim, Ziraat, İktisadi, İdari Bilimler Fakültesi ile Beden Eğitimi Spor Yüksekokulu ve Turizm Yüksekokulunda 1. sınıfta devam eden rastgele seçilmiş 340 öğrenci ile bu araştırmaya başlanmıştır. Ancak 18 öğrenci, ölçekleri yanlış, yada eksik doldurduğundan araştırma dışı bırakılmışlardır. Bu nedenle araştırma 167 erkek ve 155 kız olmak üzere toplam 322 kişilik örneklem üzerinde gerçekleştirilmiştir.

Veri Toplama Araçları

Bu araştırmada “Rotter İç Dış Kontrol Odağı Ölçeği”, “İngilizce Tutum Ölçeği” ve Kişisel Bilgim Formu, uygulanarak gerekli veriler toplanmıştır. Veri toplama aracı olarak Rotter (1966) tarafından geliştirilen ve Dağ’ın (1991) Türkçe’ye uyarladığı “Rotter İç Dış Kontrol Odağı Ölçeği” ile Gürel (1986) tarafından geliştirilen “İngilizce Tutum Ölçeği” öğrencilerin ilgili konulardaki tutum ve algılarının yoklanması için kullanılmıştır.

Kontrol Odağı Ölçeği

İç – Dış Kontrol Odağı Ölçeği Rotter (1966) tarafından geliştirilen, 29 maddeden oluşan zorunlu seçmeli bir ölçektir. Ölçekteki 6 madde dolgu maddesidir. 23 madde ise iç ve dış inanca ait tercih ifade eden maddelerdeden oluşmaktadır. Bu ölçekte her madde için “a ve b” harfleri ile gösterilen iki seçenek bulunmaktadır. Maddelerin bazılarında “a” seçeneği 1 puan alırken bazılarında da “b” seçeneği 1 puan almaktadır. Ölçek puanları 0-23 puan arasında değişmekte olup yükselen puanlar dış denetim inancını göstermektedir. Ölçeğin güvenilirlik katsayıları farklı örneklerde .69 ile .79 arasında tespit edilmiştir. Dağ (1991) tarafından yapılan Türkiye uygulamasından iç tutarlık katsayısı .71 bulunmuştur.

İngilizce Tutum Ölçeği Gürel

İngilizce Tutum Ölçeği Gürel (1986) tarafından geliştirilen 5’li likert tipi 44 maddeden oluşan ve üç alt boyutu bulunan (duyuşsal, davranışsal ve bilişsel) bir ölçektir. Ölçeğin geçerlik güvenirlik çalışması yapılmış ve ölçeğin madde korelasyon katsayıları .76 ile .79 arasında $p < 0.01$ düzeyinde anlamlı bulunmuştur. Ölçeğin hazırlanmasında uzman görüşüne baş vurularak kapsam geçerliği saptanmıştır. Ölçeğin puanlanmasında olumlu cümleler (22 madde) için 5-4-3-2-1 ve olumsuz (22 madde) cümleler için 1-2-3-4-5 puanlar sistemi kullanılmıştır.

Uygulama aşamasında öğrencilere araştırma paketindeki ölçeklerin yapılış amacı ve nasıl cevaplandırılacağı hakkında bilgi verilmiş ve araştırma paketi (13 demografik soru, 29 kontrol odağı ile 44 İngilizce tutum ölçeği maddesi), araştırmaya katılmaya gönüllü öğrencilere uygulanmıştır. Araştırma için fakültelerden izin alınmıştır. Öğrencilerin araştırma paketini gruplar halinde doldurmaları istenirken o an vakti olmayanlar ve araştırmaya katılmak isteyenlere ise araştırma paketi verilerek daha uygun bir zamanda cevaplandırmaları istenmiş ve daha sonra araştırmacıya teslim etmeleri önerilerek araştırmaya dâhil edilmişlerdir. Elde edilen veriler “SPSS 10.0” paket programı kullanılarak kodlanmış ve analizleri yapıp grafiklerle gösterilerek yorumlanmıştır.

Bulgular ve Yorum

Araştırmanın evrenini, Tokat Gaziosmanpaşa Üniversitesi 1.sınıfa devam eden ve İngilizce dersi alan 1240 öğrenci oluşturmaktadır. Bu evrenden rastgele örnekleme yolu ile seçilmiş yaş ortalamaları 19,42 olan 167 erkek ve 155 kız olmak üzere toplam 322 öğrenci araştırmaya katılmıştır. Bu öğrencilerden 209 tanesi (% 64,9) 1.öğretim, 113 tanesi (% 35,1) ise 2.öğretime devam etmektedir. Araştırmaya katılan 322 öğrenciden Turizm ve Otelcilik Programına 36 (% 11,1), Ziraat Fakültesine 28 (% 8,7), Beden Eğitimi ve Spor Yüksek Okuluna 19 (% 5,9), Sınıf Öğretmenliği 38 (% 11,8), Sosyal Bilgiler Öğretmenliği 22 (% 6,8), Maliye 23 (% 7,1), Kamu Yönetimi 35 (% 10,8), İşletme 62 (% 19,2) ve İktisat 59 (% 18,3) bölümlerine devam etmektedirler..

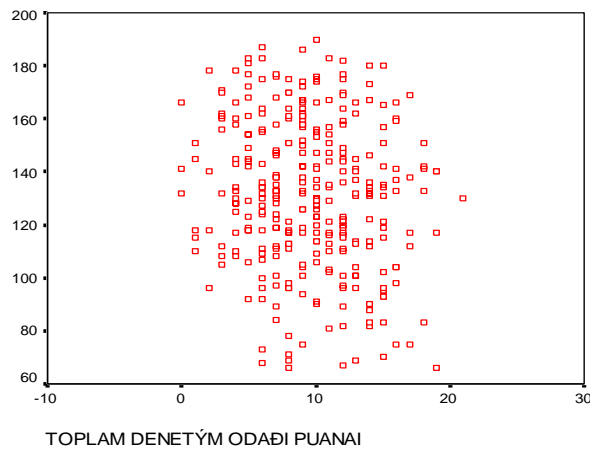
Öğrencilerin kontrol odağı algılamaları ile yabancı dil tutum düzeyleri arasında anlamlı bir ilişki olup olmadığını test etmek için Pearson korelasyon testi yapılmış olup sonuçları Tablo-1’de verilmiştir.

Tablo 1. Öğrencilerin Kontrol odağı Algılamaları ile Yabancı Dil Tutumları Arasındaki İlişki

		TOPLAM DENETİM ODAĞI PUANI	TOPLAM İNGİLİZCE TUTUM PUANI
TOPLAM DENETİM ODAĞI PUANI	Pearson	1,000	-,138*
	Correlation	,	,013
	Sig. (2-tailed)	322	322
	N		
TOPLAM İNGİLİZCE TUTUM PUANI	Pearson	-,138*	1,000
	Correlation	,013	,
	Sig. (2-tailed)	322	322
	N		

* Korelasyon .05 düzeyinde anlamlıdır (2 tailed).

Tablo 1.'deki korelasyon testi sonuçları incelendiğinde öğrencilerin kontrol odağı algılamaları ile yabancı dil (İngilizce) tutumları arasında ters yönde anlamlı bir ilişki olduğu anlaşılmaktadır ($r = -.138$, $p < .05$). Rotter, kontrol odağı ölçeğinin puanlamasında yükselen puanların dış denetimli, düşük puanların iç denetimli olduğunu belirtmektedir. Bu nedenle iç denetimli olanların, yani olayların ve davranışların kaynağının kendisi olduğuna inanan öğrencilerin İngilizceye yönelik tutumlarının daha yüksek, olumlu olduğu anlaşılmaktadır. Ayrıca bu ilişkiyi gösteren Scatter grafiği aşağıda görülmektedir.



Yukarıdaki grafikte de açıkça görüldüğü gibi kontrol odağı puanları ile İngilizce tutum puanları arasında ters orantılı bir ilişki bulunmaktadır.

Araştırmanın en temel sorularından birisi olan; öğrencilerin içten ve dıştan denetimli olmalarına göre yabancı dil (İngilizce) tutumları arasında anlamlı farklılık olup olmadığını test etmek için ilişkisiz ölçümler t-testi analizi yapılmış olup sonuçları aşağıdaki tabloda verilmiştir.

Tablo 2. Öğrencilerin İçten ve Dıştan Denetimli Olmalarına Göre İngilizce Tutumları Arasındaki Farklılaşma

Değişkenler	Kontrol odağı	<i>n</i>	\bar{X}	<i>ss</i>	<i>t</i>	<i>p</i>
TOPLAM ING	İç	197	135.05	27,39	2,450	,015
	Dış	125	127.23	28,72	2,424	
DUYUŞSAL	İç	197	35.78	10,29	3,178	,002
	Dış	125	31.94	10,94	3,135	
BİLİŞSEL	İç	197	46.14	6,26	,052	,959
	Dış	125	46.10	6,65	,051	
DAVRANIŞ	İç	197	53.13	15,21	2,227	,027
	Dış	125	49.18	15,95	2,450	

Yukarıda yapılan t-testi analizi sonuçlarına göre, öğrencilerin içten ve dıştan denetimli olmalarına göre toplam İngilizce tutum puanları arasında iç denetimliler lehine anlamlı farklılık olduğu tespit edilmiştir [$t_{(322)} = 2.45, p < .005$]. Ancak öğrencilerin içten ve dıştan denetimli olmalarına göre bilişsel alan tutum puanları arasında anlamlı farklılık olmadığı görülmektedir. Diğer yandan öğrencilerin içten ve dıştan denetimli olmalarına göre İngilizce Duyuşsal Alan tutumlarının ve Davranışsal Alan tutumlarının iç denetimli olanlar lehine anlamlı farklılık gösterdiği anlaşılmaktadır [$t_{(322)} = 3.17, p < .005$], [$t_{(322)} = 0.52, p < .05$]. Bu sonuçlardan yola çıkılarak içten denetimli olan yani olay ve davranışların nedenlerini dış faktörlerden çok iç faktörlere yükleyen öğrencilerin İngilizceye karşı daha olumlu tutum sergiledikleri söylenebilir.

Araştırmaya katılan öğrencilerin cinsiyetlerine göre İngilizce Bilişsel, Duyuşsal, Davranışsal tutumları ve toplam İngilizce tutumları arasında anlamlı bir fark olup olmadığı ilişkisiz ölçümler için t-testi analizi yapılarak incelenmiş ve sonuçlar aşağıdaki tabloda verilmiştir.

Tablo 3. Öğrencilerin Cinsiyetlerine Göre İngilizce Tutumları Arasındaki Farklılaşma

Değişkenler	Cinsiyet	n	\bar{X}	ss	t	p
TOPLAMING	Erkek	167	129,85	27,61	-	,091
	Bayan	155	135,13	28,00	1,693	
DUYUSSAL	Erkek	167	33,62	10,73	-	,169
	Bayan	155	35,27	10,50	1,380	
BİLİSSEL	Erkek	167	45,52	6,61	-	,035
	Bayan	155	47,01	5,96	2,113	
DAVRANIS	Erkek	167	50,71	15,21	-	,219
	Bayan	155	52,85	15,81	1,232	

Yapılan t-testi analizi sonuçlarına göre öğrencilerin cinsiyetlerine göre toplam İngilizce tutum puanlarının anlamlı bir farklılık göstermediği bulgusuna ulaşılmıştır [$t_{(322)} = -1.69, p > .05$]. Ayrıca öğrencilerin erkek ve bayan olmalarına göre İngilizce duyusal alan tutumları ve davranışsal alan tutumları arasında anlamlı bir farklılık olmadığı tespit edilmiştir [$t_{(322)} = -1.38, p > .05$] ve [$t_{(322)} = -1.23, p > .05$]. Ancak kız ve erkek öğrencilerin İngilizce Bilişsel Alan tutumları arasında kız öğrenciler lehine anlamlı bir farklılık olduğu tespit edilmiştir [$t_{(322)} = -2.12, p < .05$]. Bu sonuçlardan yola çıkarak kız öğrencilerin İngilizce bilişsel becerilerinin daha yüksek olduğu, buna bağlı olarak da kızların zihinsel becerilerinin yabancı dil öğrenmeye yatkın olduğunu söylemek doğru olacaktır.

Öğrencilerin cinsiyetlerine göre kontrol odağı toplam puanları arasında fark olup olmadığını anlamak için ilişkisiz ölçümler için t-testi analizi yapılmış olup sonuçları aşağıdaki tabloda verilmiştir.

Tablo 4. Öğrencilerin Cinsiyetlerine Göre Kontrol Odağı Toplam Puanları Arasındaki Farklılaşma

Değişkenler	Cinsiyet	n	\bar{X}	ss	t	p
TOPLAM	Erkek	167	9,14	3,99	-1,451	,148
DENETİM ODAĞI PUANI	Bayan	155	9,82	4,44		

Yapılan bu analiz sonucuna göre kız ($\bar{X} = 9.04, ss = 3.98$) ve erkek ($\bar{X} = 9.82, ss = 4.45$) öğrencilerin toplam kontrol odağı puanları arasında anlamlı bir fark olmadığı bulgusuna ulaşılmıştır [$t_{(322)} = -1.65, p > .05$].

Öğrencilerin İngilizce akademik başarılarının zayıf ve iyi olması durumuna göre İngilizce tutum puanları arasında önemli farklılık olup olmadığını anlamak için, t-testi analizi uygulanmıştır. Tablo 5.'de sonuçlar sunulmaktadır.

Tablo 5. Öğrencilerin İngilizce Akademik Başarılarının Zayıf ve İyi Olmasına Göre İngilizce Tutumları Arasındaki Farklılaşma

	İngilizce Başarısı	<i>n</i>	\bar{X}	<i>ss</i>	<i>t</i>	<i>p</i>
DUYUŞSAL	Zayıf	54	28,93	54	-5,559	p<.001
	İyi	48	40,73	9,85		
BİLİŞSEL	Zayıf	54	43,52	7,79	-5,139	p<.001
	İyi	48	49,73	54		
DAVRANIŞSAL	Zayıf	54	45,72	15,95	-5,619	p<.001
	İyi	48	63,44	15,83		
TOPLAM ING	Zayıf	54	118,17	28,66	-6,732	p<.001
	İyi	48	153,90	24,43		

Tablo 5.'deki t-testi sonuçları incelendiğinde öğrencilerin İngilizce akademik başarılarının zayıf ve iyi (başarılı) olmasına göre İngilizce Duyuşsal, Bilişsel ve Davranışsal alan tutumları ve toplam İngilizce tutum puanları arasında anlamlı farklılık olduğu tespit edilmiştir. Tablo incelendiğinde bu farklılığın İngilizce akademik başarıları yüksek olan öğrenciler lehine olduğu anlaşılmaktadır. Sonuç olarak İngilizce akademik başarıları iyi, yani başarılı olan öğrencilerin aynı zamanda İngilizceye yönelik tutumlarının da daha olumlu olduğu anlaşılmaktadır.

Öğrencilerin İngilizce akademik başarıları ile İngilizce tutum puanları arasında anlamlı bir ilişki olup olmadığını tespit etmek için Pearson Korelasyon Testi uygulanmış olup ilgili sonuçlar Tablo 6.'da verilmiştir.

Tablo 6. İngilizce Akademik Başarıları ile İngilizce Tutum Puanları Arasındaki İlişki

		İngilizce Başarısı	İngilizce Tutum puanı
İngilizce Başarısı	Pearson Korelasyon Sig. (2 tailed) N	1,000 298	.313** .000 297
İngilizce Tutum puanı	Pearson Korelasyon Sig. (2 tailed) N	.313** .000 297	1,00 298

** . Korelasyon .01 düzeyinde anlamlıdır (2 tailed).

Yapılan korelasyon testi sonucuna göre öğrencilerin, İngilizce akademik başarıları ile İngilizce toplam tutum puanları arasında pozitif yönde anlamlı bir ilişki olduğu gözlenmiştir ($r = .313, p < .01$). Buna göre öğrencilerin İngilizce'ye yönelik olumlu tutumları arttıkça akademik başarılarının da arttığı söylenebilir. Bu bulgudan yola çıkarak öğrencilerin İngilizce akademik başarılarının artması için olumlu tutumlarının yani duyuşsal alan davranışlarının eğitimcilerce daha çok önemsenmesi gerektiği bir kez daha ortaya çıkmıştır.

Öğrencilerin yaşamlarının büyük çoğunluğunu nerede geçirdiğine göre (köy, ilçe, şehir, büyük şehir) kontrol odağı puanları arasında anlamlı bir farklılık olup olmadığını test etmek için, tek yönlü varyans analizi (ANOVA) testi uygulanmıştır ve sonuçları Tablo 7.'de verilmiştir.

Tablo 7. Öğrencilerin Yaşamlarının Büyük Çoğunluğunu Nerede Geçirdiğine Göre Kontrol odağı Puanları Arasındaki Farklılaşma

Varyans Kaynağı	Kareler Toplamı	sd	Kareler Ortalaması	F	p	Anlamlı Fark
Gruplar arası	135,956	3	45,319	2,58	$p < .05$	Köy, Büyükşehir
Gruplar içi	5569,64	318	17,515			

Yapılan varyans analizi (ANOVA) sonuçlarına göre, öğrencilerin toplam kontrol odağı puanlarının Büyükşehir ve köyde yaşama durumlarına göre anlamlı farklılık gösterdiği anlaşılmaktadır ($F_{(3,318)} = 2.58, p < .05$). Aritmetik ortalamalar incelendiğinde bu farkın büyük şehirde yaşayan öğrencilerin lehine olduğu anlaşılmaktadır. Yani köyde yaşayan öğrencilere göre ($\bar{X} = 8,35, ss = 4.50$) büyük şehirde yaşayan öğrencilerin ($\bar{X} = 10,35, ss = 3,98$) kontrol odağı puanlarının daha yüksek olduğu yani dıştan denetimli

oldukları anlaşılmaktadır. Bir başka ifade ile yaşamlarının büyük çoğunluğunu büyük şehirlerde geçiren öğrenciler köyde yaşayan öğrencilere kıyasla daha çok dıştan denetimli olma eğilimindedirler. Bunun nedeni şöyle açıklanabilir, köyde yaşayan öğrencilerin yaşam koşulları gereği daha erken yaşta çalışmaya başlamaları, sorumluluk almaları, iç kontrol becerilerini geliştirmiş olabilir. Bu da onların daha içten denetimli olmalarına yardımcı olmaktadır.

Öğrencilerin annelerinin okur-yazar olmamaları, ilkokul mezunu, ortaokul mezunu, lise mezunu ve üniversite mezunu olmalarına göre toplam İngilizce tutum puanları arasında önemli farklılık olup olmadığını kontrol etmek için Kruskal Wallis testi uygulanmıştır. Elde edilen sonuçlar Tablo 8.'de görülmektedir.

Tablo 8. Öğrencilerin Annelerinin Eğitim Düzeylerine Göre Toplam İngilizce Tutum Puanları Arasındaki Farklılaşma

Eğitim Düzeyi	<i>n</i>	Sıra Ortalaması	sd	X^2	<i>p</i>	Anlamlı Fark
Okur-yazar değil	53	133,53	4	11,5	$p < .05$	Okur-yazar değil
İlkokul	19	159,48				- Lise
Ortaokul	6					
Lise	25	179,64				Okur-yazar değil
Üniversite	37	179,23				- Üniversite
	10	222,35				

Kruskal Wallis testi analizi sonuçlarını gösteren Tablo 8. incelendiğinde öğrencilerin toplam İngilizce tutum puanlarının annelerinin eğitim düzeylerine göre anlamlı bir farklılık gösterdiği anlaşılmaktadır ($X^2_{(4)} = 11.504, p < .05$). Bu farklılığın hangi gruplar arasında olduğunu belirlemek için Mann Whitney U testi uygulanmış olup, anneleri okur-yazar olmayan öğrencilerin ($\bar{X} = 122,42$) anneleri lise mezunu olanlara göre ($\bar{X} = 138,54$) toplam İngilizce tutum puanlarının daha düşük olduğu gözlenmektedir ($U = 702,50; p < .05$). Ayrıca anneleri üniversite mezunu olan öğrencilerin ($\bar{X} = 152,20$) anneleri okur-yazar olmayanlara göre ($\bar{X} = 122,42$) toplam İngilizce tutum puanlarının daha yüksek olduğu, daha çok olumlu tutuma sahip olduğu tespit edilmiştir ($U = 128,00; p < .05$). Sonuç olarak öğrencilerin annelerinin eğitim düzeyi lise ve üniversite olan

öğrencilerin anneleri okuryazar olmayanlara göre İngilizceye yönelik olarak daha çok olumlu tutuma sahip oldukları anlaşılmaktadır.

Öğrencilerin babalarının eğitim düzeylerine göre (okur-yazar değil, ilkokul, ortaokul, lise, üniversite) İngilizce tutum puanları arasında anlamlı bir farkın olup olmadığını test etmek için Kruskal Wallis testi uygulanmıştır. Sonuçlar aşağıdaki tabloda verilmiştir.

Tablo 9. Öğrencilerin Babalarının Eğitim Düzeylerine Göre Toplam İngilizce Tutum Puanları Arasındaki Farklılaşma

Eğitim Düzeyi	<i>n</i>	Sıra Ortalaması	sd	X^2	<i>p</i>	Anlamlı Fark
Okur-yazar değil	5	115,40	5	6,59	$p > .05$	
İlkokul	138	148,46				
Ortaokul	51	166,48				
Lise	71	166,73				
Üniversite	51	171,09				
Lisansüstü	1	285,50				

Kruskal Wallis testi sonuçlarına göre Tablo 9.'a baktığımızda, öğrencilerin babalarının eğitim düzeylerine göre (okur-yazar değil, ilkokul, ortaokul, lise, üniversite ve lisansüstü) İngilizce tutum puanları arasında anlamlı bir farklılık olmadığı tespit edilmiştir ($X^2_{(5)} = 6.595, p > .05$).

Bu sonuçlardan anlaşıldığına göre, annelerin eğitim düzeylerinin, çocuklarının İngilizce tutumlarını ve buna bağlı olarak İngilizce başarılarını olumlu yönde etkilediği kolaylıkla söylenebilir. Öğrencilerin yabancı dil (İngilizce) tutumlarında babalara göre annelerin daha etkili çıkması aynı zamanda eğitimde annelerin üstlendiği rolün önemini bir kez daha ortaya koymaktadır.

Öğrencilerin kontrol odağı toplam puanlarının annelerinin ve babaların eğitim düzeylerine göre, anlamlı bir farklılık gösterip göstermediğini tespit etmek için Kruskal Wallis testi uygulanmıştır. Analiz sonuçlarına göre öğrencilerin annelerinin ve babalarının eğitim düzeylerine göre (okur-yazar değil, ilkokul, ortaokul, lise, üniversite) kontrol odağı puanları arasında anlamlı

bir farklılaşma olmadığı tespit edilmiştir ($X^2_{(4)}= 3.509$, $p > .05$) ve ($X^2_{(5)}= 5.79$, $p > .05$).

Öğrencilerin İngilizce konuşan biriyle tanışıp tanışmadıklarına göre İngilizce tutum puanları arasında anlamlı farklılık olup olmadığı t-testi uygulanarak test edilmiştir. Sonuçlar Tablo 10.'da verilmiştir.

Tablo 10. İngilizce Konuşan Birisiyle Tanışıp Tanışmadıklarına Göre İngilizce Tutum Puanları Arasındaki Farklılaşma

	İngilizce Konuşan Birisi İle Tanışma	<i>n</i>	\bar{X}	<i>ss</i>	<i>sd</i>	<i>t</i>	<i>p</i>
TOPLAM	Evet	154	141,14	25,24	319	5,768	$p < .001$
ING TUTM	Hayır	167	123,98	27,87	318,89 8	5,792	

Tablo 10. incelendiğinde, öğrencilerin yabancı biriyle tanışıp tanışmadıklarına göre İngilizce tutum puanları arasında anlamlı bir farklılık olduğu anlaşılmaktadır [$t_{(319)}= 5.76$, $p < .001$]. Başka bir ifadeyle İngilizce konuşan yabancı biriyle tanışan öğrencilerin ($\bar{X} = 141,14$) toplam İngilizce tutum puanlarının, İngilizce konuşan yabancı biriyle tanışmayan öğrencilere göre ($\bar{X} = 123, 98$) çok daha yüksek olduğu gözlenmektedir. Tutumların davranışları yönlendirmedeki gücü dikkate alındığında bu durumun öğrencilerin İngilizce başarılarını olumlu etkileyeceği düşünülmektedir. Bu sonuçlardan yola çıkarak, yabancı dil eğitiminde öğrencilerin, yabancı dile yönelik olumlu tutumlarını geliştirmek ve motivasyonlarını artırmak için, o dili konuşan yabancılarla tanışmasının sağlanması bir araç olarak önerilebilir.

Öğrencilerin ailelerinde (anne, baba, abi, abla) İngilizce bilen birinin olup olmaması durumuna göre İngilizce tutum puanları arasında anlamlı bir farklılık olup olmadığını kontrol etmek için t-testi uygulanmıştır. Sonuçlar Tablo 11.'de görülmektedir.

Tablo 11. Ailelerinde İngilizce Bilen Birinin Olup Olmadığına Göre İngilizce Tutum Puanları Arasındaki Farklılaşma

Ailede		<i>n</i>	\bar{X}	<i>ss</i>	<i>sd</i>	<i>t</i>	<i>p</i>
İngilizce	Bilen Birisi						
TOPLAM	Evet	107	137,75	26,26	317	2,547	<i>p</i> < .05
ING TUTUM	Hayır	212	129,37	28,47	228,6	2,615	

Yapılan t-testi sonuçlarına göre, ailelerinde İngilizce bilen birileri olan öğrencilerin ($\bar{X} = 137,75$) İngilizce bilen birileri olmayan öğrencilere ($\bar{X} = 129,37$) göre İngilizce tutum puanlarının anlamlı düzeyde daha yüksek olduğu tespit edilmiştir. Bu sonuçlardan ailede yabancı dil bilen birinin olmasının, öğrencilerin yabancı dil öğrenmeye yönelik tutumlarını olumlu etkilediği, onları yabancı dil öğrenmeye teşvik ettiği söylenebilir.

Öğrencilerin öğretmenlerini ilgisiz, demokratik, otoriter, idealist ve disiplinsiz olarak algılamalarına göre İngilizce akademik başarıları arasında anlamlı fark bulunup bulunmadığını kontrol etmek için Kruskal Wallis testi uygulanmış ve sonuçlar Tablo 12.'de verilmiştir.

Tablo 12. Öğrencilerin Öğretmenlerini İlgisiz, Demokratik, Otoriter, İdealist Ve Disiplinsiz Olarak Algılamalarına Göre İngilizce Akademik Başarıları Arasındaki Farklılaşma

Öğretmenin Tutumu	<i>n</i>	Sıra Ortalaması	<i>sd</i>	X^2	<i>p</i>	Anlamlı Fark
Otoriter	54	143,69	4	9,573	<i>p</i> < .05	İlgisiz- Otoriter
İlgisiz	9	62,61				İlgisiz- Demokratik
Demokratik	196	136,18				
Disiplinsiz	5	129,00				
İdealist	4	96,75				

Yapılan Kruskal Wallis testi sonuçlarına göre öğrencilerin öğretmenlerini ilgisiz, demokratik, otoriter, idealist ve disiplinsiz olarak algılamalarına göre İngilizce akademik başarılarının anlamlı bir farklılık gösterdiği anlaşılmaktadır ($X^2_{(4)} = 9.573, p < .05$).

Bu farklılığın hangi birimler arasında olduğunu anlamak içinse Mann Whitney U testi uygulanmıştır. Bu testin sonuçlarına göre, öğretmenlerini otoriter algılayan öğrencilerin ($\bar{X} = 72$) İngilizce akademik başarılarının öğretmenlerini ilgisiz algılayan öğrencilere ($\bar{X} = 47,40$) göre daha yüksek olduğu görülmektedir ($U = 102,00$; $p < .01$). Ayrıca öğretmenlerini demokratik olarak algılayan öğrencilerin ($\bar{X} = 71,24$) İngilizce akademik başarılarının, öğretmenlerini ilgisiz olarak algılayan öğrencilere ($\bar{X} = 47,40$) göre daha yüksek olduğu görülmektedir ($U = 400,50$; $p < .01$). Sonuç olarak ilgisiz öğretmenlere kıyasla demokratik ve otoriter algılanan öğretmenlerin akademik başarıyı artırmada daha etkili olduğu söylenebilir. Bu sonuçlara dayanarak öğrencileri ilgisiz olarak algılanan öğretmenlerin öğrencilerin motivasyonunu ve buna bağlı olarak başarılarını olumsuz etkilediğini söylemek mümkündür.

Öğrencilerin öğretmenlerini ilgisiz, demokratik, otoriter, idealist ve disiplinsiz olarak algılamalarına göre İngilizce toplam tutum puanları arasında anlamlı fark bulunup bulunmadığını kontrol etmek için Kruskal Wallis testi uygulanmış ve sonuçlar Tablo 13.'de verilmiştir.

Tablo 13. Öğrencilerin Öğretmenlerini İlgisiz, Demokratik, Otoriter, İdealist ve Disiplinsiz Olarak Algılamalarına Göre İngilizce Toplam Tutum Puanları Arasındaki Farklılaşma

Öğretmenin Tutumu	<i>n</i>	Sıra Ortalaması	sd	X^2	<i>p</i>	Anlamlı Fark
Otoriter	54	131,35	4	3,643	$P > .05$	
İlgisiz	9	118,83				
Demokratik	213	148,86				
Disiplinsiz	5	152,50				
İdealist	4	108,50				

Yapılan Kruskal Wallis testi sonuçlarına göre öğrencilerin öğretmenlerini ilgisiz, demokratik, otoriter, idealist ve disiplinsiz olarak algılamalarına göre İngilizce toplam Tutum Puanları anlamlı bir farklılık göstermediği anlaşılmaktadır ($X^2_{(4)} = 3.643$, $p > .05$).

Öneriler

Yapılan araştırmada elde edilen sonuçlardan yola çıkarak aşağıdaki önerilerde bulunulabilir.

1. Öğrencilerin İngilizce'ye karşı olumlu tutum geliştirmelerine ve akademik başarı düzeylerinin yüksek olmasına, içten denetimli olmalarının dışsal

denetimlilere göre daha etkili olduğu göz önüne alınarak öğretmenlerin ve ailelerin öğrencilerin içten eğilimli olmaları için destek vermeleri bu eğilimlerini geliştirmelerine olanak sağlayarak yardımcı olmaları yararlı olacaktır.

2. Eğitim ve öğretimde duyuşsal alan davranışların bilişsel alandaki öğrenmeler için motivasyon kaynağı olduğu gerçeği dikkate alındığında öğrencilerin İngilizce akademik başarılarının artması için duyuşsal alan davranışlarının, yani yabancı dil'e yönelik (İngilizceye) tutumlarının eğitimcilerce daha fazla önemsenmesi gerekmektedir.

3. Yabancı dil öğretiminde en önemli öğelerden biri olan öğretmenin rolü tartışılmazdır. Yabancı dil öğretmeni kendisini ne kadar iyi yetiştirmiş ve alanının ne kadar iyi uzmanı ise, öğrencilerine de o derece faydalı olacaktır. Bununla birlikte öğretmen hem alanının uzmanı hem de öğretmenlik formasyon yeteneği ve bilgisi ile sınıfın en önemli rehberi ve lideridir. Çünkü öğretmenin bir model olarak sergilediği davranış ve tutumları öğrencilere yansımakta öğrencilerin ilgi ve motivasyonunu etkileyebilmektedir. Öğretmenin olumlu tutumları öğrencilerin yabancı dili sevmesi, ondan zevk alması ve öğrenme isteğinin doğmasına, yani motive olmalarına neden olacaktır. Bu durum yabancı dili öğretme ve öğrenme süreçlerini hızlandıracak ve bu öğrencilerin akademik başarılarına olumlu yönde yansıyacaktır. Bu nedenle yabancı dil öğretmenlerinin kaliteli bir eğitimden geçmeleri ve iyi yetişmiş olmaları kaliteli bir yabancı dil öğretimi için gerekli ön şartlardan bir tanesidir.

4. Bu araştırmada annelerin eğitim düzeylerinin, çocuklarının İngilizce tutumlarını ve buna bağlı olarak İngilizce başarılarını olumlu yönde etkilediği bulgusuna ulaşılmıştır. Bu bulgu öğrencilerin yabancı dil (İngilizce) tutumlarında babalara göre annelerin daha etkili çıkması aynı zamanda eğitimde annelerin üstlendiği rolün önemini bir kez daha ortaya koymaktadır. Öğrencinin ilk öğretmeni ve eğitici annedir. Bu nedenle annenin eğitim düzeyi doğrudan çocuğuna yansıyabilmektedir. Bu nedenle değişik yollarla kadınların eğitimine destek verilmelidir.

5. Ailede veya yakın çevrede yabancı dil bilen birilerinin olması, yabancı dile karşı tutumu olumlu yönde etkilemektedir. Bu da çevrenin yabancı dil öğrenmeye karşı çeşitli yollarla (basın-yayın vs.) bilinçlendirilmesi ile ileri seviyeye taşınması için önemlidir.

6. Bu araştırma sonucuna göre İngilizce konuşan yabancı biriyle tanışan öğrencilerin, tanışmayan öğrencilere göre toplam İngilizce tutum puanlarının çok daha yüksek olduğu tespit edilmiştir. Yabancı dil eğitiminde öğrencilerin, yabancı dile yönelik olumlu tutumlarını geliştirmek ve motivasyonlarını artırmak için, o dili konuşan yabancılarla tanışmasının çok önemli olduğu uzmanlarca da desteklenmektedir. Bu nedenle yabancı dil eğitiminde kalite ve verimliliği artırmak adına öğrencilerin, yabancı dile yönelik olumlu tutumlarını geliştirmek ve motivasyonlarını artırmak için, o dili, anadili (native speaker) olarak konuşan yabancılar ile tanışmasının sağlanması bir yöntem olarak önerilebilir.

KAYNAKLAR

- Acat, B. (2002), Türkiye de yabancı dil öğretiminde motivasyon kaynakları ve sorunları, Kuram ve Uygulamada Eğitim Yönetimi. 31, (312-329)
- Chubb, N.H,F, Fertman C.I. & Ross J.L. (1997), Adolescent Self – Esteem and Locus of Control. Adolescence. Vol: 32, No: 125 (113 – 129).
- Cüceloğlu, D. (1993a), Dıştan Denetimli Kişi. Yaşadıkça Eğitim Dergisi. 30 (4 – 5).
- Dağ, İ. (1991), Rotter’in iç-dış kontrol odağı ölçeği (RİDKOÖ)’nin üniversite öğrencileri için güvenilirliği ve geçerliği. Psikoloji Dergisi,7,10-16
- Demirel, Ö. (1998), İlköğretim Okullarında Yabancı Dil Öğretimi. MEB Yay. Ankara
- Demirtaş, H., Güneş, H. (2002), Eğitim Yönetimi ve Denetimi Sözlüğü. Anı Yay. Ankara
- Gürel, H. (1986), Yabancı Dil Olarak İngilizce Öğrenme Başarısı İle Öğrencilerin Akademik Benlik ve Tutumları Arasında İlişki. Yayınlanmamış Doktora Tezi. Hacettepe Üniversitesi, Sosyal Bilimler Enstitüsü. Ankara
- Kağıtçıbaşı, Ç. (1988), İnsan ve İnsanlar: Sosyal Psikolojiye Giriş. Evrim Bas. Yay. İst.
- Lefcourt, H.M. (1982), Locus of Control. London: Lawrence Erlbaum Associates,
- Njus, D.M. & Brockway, J.H. (1999), Perceptions of Competence and Locus of Control for Positive and Negative Outcomes. Personality and Individual Differences. Vol: 26 (531 – 548).

- Onur, M. (2008), Üniversite Hazırlık Sınıfı Öğrencilerinin Yabancı Dil Öğrenme Stratejileri, Öğrenme Stili Tercihi Ve Yabancı Dil Akademik Başarısı Arasındaki Açıklayıcı Ve Yordayıcı İlişkiler Örüntüsü. Yayınlanmamış Doktora Tezi: Yıldız Teknik Üniversitesi, Sosyal Bilimler Enstitüsü, İstanbul.
- Öğrenmeye İlişkin Tutum, Özsaygı ve Kontrol odağı Açısından İncelenmesi, Doktora Tezi. Atatürk Üniversitesi Sosyal Bilimler Enstitüsü
- Rotter, J.B. (1966), Generalized Expectancies for Internal Versus External Control of Reinforcements. Psychological Monographs. 80, 1-28
- Rotter, J.B. (1990), Internal Versus External Control of Reinforcement. American Psychologist. Vol: 45, No: 4 (489 – 493).
- Strickland, B.R. (1989), Internal _ External Control Expectancies. American Psychologist. Vol: 44, No: 1 (1 –12).
- Yeşilyaprak, B. (1988), Lise Öğrencilerinin İçsel Ya da Dışsal Denetimli Oluşlarını Etkileyen Etmenler. Yayınlanmamış Doktora Tezi. Ankara: H.Ü. Sosyal Bilimler Enstitüsü
- Yeşilyaprak, B (2004), Kontrol odağı:Eğitimde Bireysel Farklılıklar.Ankara: Nobel. 239-258