

HALK KÜLTÜRÜ VE DOĞA KORUMA: TOKAT ÖRNEĞİ*

Eren YÜRÜDÜR** - Mustafa TOKSOY***

Öz

İnsan, yaşamını sürdürürken ve doğadan faydalanırken çevreye yönelik birtakım etkilerde bulunur. Doğal çevre de, kendisinden faydalanan ve yaşamını kendisine bağlı olarak sürdüren insanı etkilemektedir. Bu etkiler; ekonomik, biyolojik, psikolojik, toplumsal vb. anlamlarda kendini gösterir. Geçmişten günümüze insan ile doğa sürekli etkileşim halinde olmuştur. İnanç ve gelenekler insanoğlunun algıları ve tutumları üzerindeki belirleyici etkisiyle bu etkileşimin önemli bir faktörü durumundadır. Yaşam içerisinde insanların, inanışlarından ve güçlü geleneklerinden kaynaklanan tutumlarıyla, doğa üzerinde olumlu veya olumsuz etkilerini görmek mümkündür. Bu çalışmada Tokat ili sınırları içerisinde yer alan bazı köylerde güçlü bir geleneğe dönüşmüş inanışların, özellikle ağaçların korunması üzerindeki olumlu etkisi ele alınmaktadır. İnançlar, gelenekler ve değerlerin doğa koruma üzerindeki olumlu etkisine dikkat çekmek ve bu durumun örneklerini kayda geçirmek çalışmamızın amacını teşkil etmektedir. Çalışmada nitel araştırma yöntemi kullanılmıştır. Bu amaç doğrultusunda yarı yapılandırılmış görüşme formu hazırlanmış ve Tokat il merkezine bağlı Günevi, Çöreğibüyük, Kızılköy ve Döllük köylerinde köy sakinleriyle görüşmeler yapılmıştır. Ayrıca çalışma sahasında arazi gözlemleri ve konuyla ilgili literatür taraması yapılmıştır. Araştırma sonucunda ziyaret yerlerine atfedilen kutsallığa bağlı olarak, etrafındaki doğal ortamın korunduğu, bu ortamdaki kurt, tavşan gibi yabani hayvanların avlanmadığı bulgularına ulaşılmıştır. İnançtan kaynaklanan bir geleneğe dönüşmüş bu korumaya bağlı olarak ziyaret yerlerindeki bazı ağaçların diğer doğal ortamlardaki ağaçlara göre adeta "anıt ağaç" şeklinde geliştiği gözlenmiştir. Ayrıca, bu konuda genç nesillere kültürel aktarımın (otantik öğrenme) yapıldığı gözlenmiştir. Bu çalışmanın geliştirilerek Tokat ve çevre illerde bulunan benzer mekânların kayıtlara geçirilebileceği, Türkiye'nin başka bölgelerinde yapılacak çalışmaları teşvik

* Bu çalışma, ICOESS Uluslararası Avrasya Sosyal Bilimler Kongresi'nde (6-8 Nisan 2017 Alanya/Türkiye) özet bildiri olarak sunulmuştur

** Prof. Dr., Gaziosmanpaşa Üniversitesi Fen Edebiyat Fakültesi Coğrafya Bölümü, e-mail: eren.yurudur@gop.edu.tr, TOKAT.

*** Yüksek Lisans Öğrencisi, Gaziosmanpaşa Üniversitesi Eğitim Bilimleri Enstitüsü, Sosyal Bilimler Eğitimi Öğrencisi, E mail: toksoym58@gmail.com, TOKAT. ORCID: 0000-0003-2005-7189

| edebileceği öngörülmektedir.

Anahtar Kelimeler Doğa Koruma, Halk Kültürü, İnanç, Gelenek

FOLK CULTURE AND NATURE PROTECTION: THE CASE OF TOKAT

Abstract

People have negative or positive effects on nature while continuing his life and utilizing nature. At the same time, nature has effects on people benefiting from it and depending on it. These effects emerge in the context of economic, biological, psychological, social. Throughout human history, nature and people have a mutual interaction. Beliefs and traditions that have decisive influence on the perception and attitudes of mankind are important component in this interaction. It is possible to observe positive or negative effects of belief and strong traditions by changing perceptions. This study deals with beliefs which have become strong traditions in some villages of Tokat. In particular, the positive effects of these beliefs to protection of trees are taken in account. In this context, the aim of this study is draw attention to positive impact of beliefs, traditions and values on nature protection. It is also intended to document such areas. For this purpose, qualitative methods were used. A semi-structured interview form was prepared and villagers were interviewed in Güneyi, Çöreğibüyük, Kızılköy and Döllük villages in Tokat. In addition, field observations and previous studies about this area or this subject were examined. As a result of the study, it is determined that natural environment and wildlife around the places of visit have been protecting because of sanctity. Depending on this protection, some trees in the visiting places are valued as monumental trees. Additionally, it has been seen that this attitude has been transmitted to younger generations. It is also thought that this work will be a good example for similar work. In this way, this study will contribute to examining of similar areas in Tokat or other cities.

Key Words: Nature, Protection, Folk Culture, Belief, Tradition.

GİRİŞ

Geçmişten günümüze insan yaşamının her alanında inanç ve geleneklerin etkisini görmek mümkündür. Bu alanlardan biri de inanç ve geleneklerin doğa koruma üzerindeki etkisidir (Bulut, 2013). İnsanlar değişik nedenlerle doğaya ait unsurlara kutsallık atfetmiş, doğa ile uyumlu yaşamaya özen göstermiştir (Feyzioğlu, 2011). Kendisine kutsallık atfedilen doğa unsurlarından biri de ağaç motifidir. Anadolu Türk kültür hayatında mukaddes bir etkiye sahip olan ağaç ve orman kültü köklü bir geçmişe sahiptir.

| 162

Doğal alanların korunması ve kutsal alanlar insanlık tarihinde uzun bir geçmişe dayanmaktadır. Buna rağmen, insan nüfusunun büyük bir kısmı bu kutsal ilişkiyi kaybetmiştir. Bunun sebebi deneyim eksikliği ve doğayla doğrudan etkileşimin azalması olabilir. Artık insanlar doğayla daha bilinçli etkileşime girmekte, dinsel ve manevi bağlara daha az önem vermektedirler. Sürdürülebilir insan-doğa ilişkisinde kutsal doğal alanlar çoğu zaman birçok kültürün öyküsel hikâyelerine derinden bağlıdır. (Verschuuren, 2010: 63).

İnanç ve geleneklerin doğa koruma üzerine etkisini benzer şekilde dünyanın değişik yerlerinde ve farklı kültürlerde de görmek mümkündür. Mesela Tibet bölgesinde Kawakarpo Dağı'ndaki ağaçlara zarar verildiği takdirde insanlar Tanrı tarafından cezalandırılacağını düşündüğü için ağaçlar korunmaktadır (Coggins ve Hutchinson, 2011; Byers vd., 2001; Mwihomeke vd., 1998). Dünya genelinde örneklere bakıldığında, gelişmiş ülkelerde bile kutsallaştırılmış doğal mekânların daha iyi korunduğu, bu sahaların, biyo-çeşitliliğin sürdürülmesine katkı sağladığı görülmektedir. Halbuki sadece devlet tarafından korunan doğa koruma alanlarında, özellikle az gelişmiş ülkelerde, koruma çeşitli şekillerde yerel nüfus tarafından delinmekte, doğal alan zarar görmektedir (Bhagwat ve Rutte, 2006). Tibet'te kutsallık atfedilen alanlarda bitki yoğunluğu, ağaç büyüklüğü, tür çeşitliliği ve endemik türlerin belirgin olarak benzer (ancak kutsallık atfedilmeyen) alanlardan daha fazla olduğu gözlenmiştir (Salick vd., 2007). Hindistan'da sayıları 100 bini bulan kutsal korulukların tarım alanlarının içinde, kalabalıkların arasında bile varlığını sürdürdüğü bilinmekte ve bunda kültürün etkisine dikkat çekilmektedir (Ormsby ve Bhagwat, 2010). Yasal korumanın çeşitli nedenlerle tam başarılı olamaması, ekonomik, siyasi, hukuki yetersizlikler bu geleneksel kurumları yeniden farklı bir gözle değerlendirmeyi gerektirmektedir (Virtanen, 2002).

Sadece Anadolu'da değil bütün Türk coğrafyasında kutsallık atfedilen, insanlara ait, mekânlara (yatır, türbe, ziyaret yeri) rastlamak mümkündür. Bu alanlar sık sık ziyaret edilir, dilek ve dualarda bulunulur. Bu mekânlarda yapılan duaların kabul olduğuna inanılır. Ziyaret yerlerindeki ulu ağaçların gölgesinde farklı zamanlarda farklı niyetlerle kurbanlar kesilir. (Birlik kurbanı, şükür kurbanı, adak kurbanları) Ziyaret yerleri halk tarafından toplu etkinliklerde kullanıldığı gibi bireysel olarak da kullanılmaktadır. Ayrıca bu mekânlar birlik, beraberlik duygularını pekiştirir, insanlar arasında dayanışmayı artırır.

Evliyaların defnedildikleri kutsal mekânlarla ilgili Türkler arasında anlatıların tamamında kutsal ağaçlardan söz edilmektedir. Bahsi geçen ziyaret yerlerindeki dut, meşe, kayın, çam vb. kutsal ağaçlara halk tarafından hiçbir şekilde zarar verilmemekte, zarar verenlerin bir felaket ile karşılaşacağına inanılmakta; bu yüzden özenle korunarak her gelen nesil tarafından sonraki nesillere aktarılmaktadır (Ergun, 2004: 336). Böylece doğa koruması konusunda bir kültür oluşmakta, geleneksel (otantik) öğrenme gerçekleşmektedir. Bu alanlardaki ağaçlar zamanla anıt ağaç niteliği kazanabilmektedir.

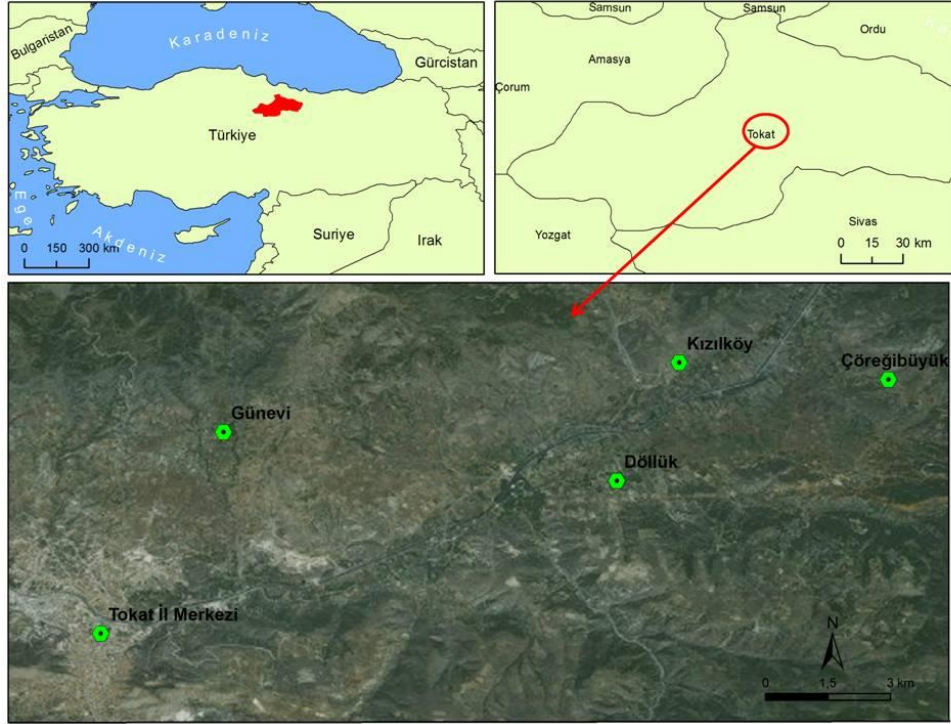
Eski çağlardan itibaren Türkistan coğrafyasında var olduğu bilinen “kutsal ağaç” inancı Türkler tarafından gittikleri yerlerde de yaşatılmıştır. Anadolu’nun çeşitli yerlerinde bu inanç günümüze kadar varlığını devam ettirmiştir. Kutsal ağaç inancının yaşatıldığı yerlerde ağaç-evliya ilişkisi göze çarpmaktadır. Günümüzdeki şekliyle Anadolu’da kutsal kabul edilen ağaçların özellikle evliya mezarlarının etrafında korunması, bir kültür olarak yaşamaktadır. Orta Asya’dan Anadolu Yarımadası’na uzanan kutsal ağaç kültü Sünni çevrelerde de görülmekle birlikte bu yaşam biçimi özellikle Alevi-Bektaşî topluluklarında daha yaygın bir şekilde yaşatılmaktadır (Işık, 2004).

Nitekim araştırma örneklemini de Tokat yöresindeki bazı Alevi-Bektaşî köyleri oluşturmaktadır. (Şekil.1)

Çalışma Sahasının Yeri ve Sınırları

Tokat, Karadeniz Bölgesinin Orta Karadeniz Bölümü’nde, Yeşilirmak havzası içinde yer almaktadır. 39°51' - 40°55' kuzey enlemleri ile 35° 27' - 37°39' doğu boylamları arasında bulunan ilin kuzeydoğusunda Ordu, güneydoğusunda ve güneyinde Sivas, güneybatısında Yozgat, batısında Amasya, kuzeyinde Samsun bulunmaktadır. İlin toprakları kuzey ve kuzeydoğuda daha çok Karadeniz ikliminin, güney ve güneybatıda karasal iklimin tesiri altındadır. (Gündoğdu vd., 2006:1).

Halk Kültürü ve Doğa Koruma: Tokat Örneği



Şekil. 1. Çalışma sahasının yeri ve sınırları

YÖNTEM

Çalışmanın amacı; inançlar, gelenekler ve değerlerin doğa koruma üzerindeki olumlu etkisine dikkat çekmek ve bu durumun örneklerini kayda geçirebilmektir. Çalışmada nitel araştırma yöntemleri kullanılmıştır. Bu amaç doğrultusunda yarı yapılandırılmış görüşme formu hazırlanmış ve Tokat il merkezine bağlı Günevi, Çöreğibüyük, Kızılköy ve Döllük köylerinde yaşayanlarla görüşmeler yapılmıştır. Ayrıca çalışma sahasında arazi gözlemleri yapılarak makale doküman analizi ile oluşturulmuştur. Görüşmeler Ekim 2016 ve Mayıs 2017 de gerçekleştirilmiştir.

BULGULAR

Araştırma sahasında da ziyaret yerlerine atfedilen kutsallığa bağlı olarak, etrafındaki doğal ortamın korunduğu, bu ortamdaki yabani hayvanların avlanmadığı bulgularına ulaşılmıştır. İnançtan kaynaklanan bir geleneğe dönüşmüş bu korumaya bağlı olarak ziyaret yerlerindeki bazı ağaçların diğer doğal ortamlardaki ağaçlara göre adeta “anıt ağaç” olabilecek şekilde geliştiği gözlenmiştir. Ayrıca, bu konuda genç nesillere kültürel aktarımın (otantik öğrenme) yapıldığı gözlenmiştir.

Çöreğibüyük Köyü ve Ziyaret Yeri:

Tokat kent merkezinin kuzeydoğusunda il merkezine 18 km uzaklıkta, Niksar ve Almus karayollarının çevrelediği alanda bulunan köyün kuzeyinde aynı isimle anılan ziyaret yeri yer almaktadır (Foto 1).



Foto 1: Çöreğibüyük Köyü Türbesi

Evliya Çelebi Tokat'taki tekkelerden bahsederken Çöreğibüyük Tekkesine de değinmiştir. "Şehrin kible tarafına bakan bir yerde (Çöreği tekkesi), büyük bir mesire ve tekkedir." (Seyahatname, 1984: 37-38). Ancak Evliya Çelebi'nin lokasyon olarak şehrin kible tarafında; diye belirttiği türbe şehrin kuzeydoğusunda yer almaktadır. (bkz.şekil.1) Seyahatname'de Çöreğibüyük Tekkesinden bahsedilmiş olması bu alanın uzun yıllardan beri korunduğunun göstergesidir.

"Arşiv kayıtlarına göre Çöreğibüyük tekkesi XVIII. yüzyılda Tokat'ın Şeyh köyüne, XIX. yüzyılda ise Komnat nahiyesine bağlı gözükmetedir" (Maden, 2013).

Çöreğibüyük köyü türbesinde Pir Mehmet Zübeyir isminde bir yatır yer almaktadır. Yatır etrafındaki sakız ağaçları (*Pistacialentiscus L.*) yöre insanının inançları gereği korunmuş ve ağaçlar anıt ağaç özelliği kazanmıştır (Foto2).



Foto 2: Türbe çevresinde bulunan anıt ağaçlar

Ayrıca tekke etrafında ardıç, çam ve çitlembik (*Celtisaustralis* L.) yerel adı ile davun ağaçları da yer almaktadır. Türbe etrafında yer alan bu ağaçlar da koruma altındadır.

Bahsi geçen bu sakız ağaçlarının gövdelerinde yaralanmalar sonucu çıkan sıvılar (reçine) köylüler tarafından ellerinde meydana gelen yaralanmalar ve derilerdeki çatlakların tedavisinde kullanılmaktadır.

Bu köydeki insanlar inançları gereği ziyaret etrafındaki sakız ağaçlarına hiçbir şekilde zarar vermemektedir. Köylüler ağaçların canlı haline dokunmadıkları gibi kurumuş, devrilmiş bir sakız ağacının küçücük bir parçasını dahi evlerine götürmekten şiddetle kaçınmakta ve bu ağaçları özel ihtiyaçları için kullanmamaktadır (Foto 3).

Kullandıkları takdirde başlarına bir iş geleceğine inanılmakta ve daha önceden kişisel amaçları için kullanan insanların başlarına gelen olaylar örnek gösterilmektedir. Kurumuş ve devrilmiş olan ağaçları sadece ziyaret yerine yağmur duasına çıktıklarında ve birlik kurbanı kesmeye gittiklerinde kurban etlerini pişirmek için kullanmaktadırlar. Birlik kurbanı Alevi-Bektaşî geleneğinde bir ibadet şeklidir. Köyde birbiriyle küskün, dargın olan insanlar varsa barıştırılır. Düşkün (büyük bir hata yapan) olan biri varsa dışlanır. Köyde birlik olduğu mesajı verilir. Düşkünün cezasını dede ve cem meclisi verir.



Foto 3:Çöreğibüyük ziyaret yerinde kurumuş sakız ağacı kalıntıları.

Köylülerin anlatılarına göre, köy sakinlerinden biri tekkeden ağaç alıp evinin bahçesine çit örmüş ve evi ile bahçesini sel götürmüştür. Karakaya köyünde yaşayan birisi Çöreğibüyük Tekkesine, “Bana bir çocuk vereceksin yoksa seni kazmayla yıkarım”, demiş ve dilek tutmuş; bir oğlu olmuş. Oğlunun ismini Mehmet koymuş. Tekkeye gelip çocuklarının olması için dilek tutanlar da erkek çocuğu olduğunda çocuğun ismini Mehmet koymaktadır. Köylülerin hayvanları buzağıladığında buzağılar sürekli ölüyorsa “Bundan sonraki yavruyu türbeye kurban vereceğim.” deyip yavrunun yularını bırakırlar; eğer buzağı yaşarsa tekkede kurban olarak kesilir.

Garip Tekke (Garip Baba):

Çöreğibüyük köyünde bir de Garip Baba isminde bir türbe yer almaktadır. Türbenin yanında ise bir dut ağacı bulunmaktadır. Ağacın kökünün türbenin tersi yönde ilerlediği görülmektedir. İnanışa göre bu durum mübareğin kerametidir (Foto 4).



Foto 4: Garip Tekke ve hemen yanında bulunan dut ağacı

Köylülerden alınan bilgilere göre dut ağacının yaşı 150-200 yıl arasındadır. Garip tekkede de birlik kurbanı ve şahsi kurbanlar kesilmektedir. Köylülerin rivayetlerine göre dut ağacından evine odun götüren birinin çocuğu ertesi gün göle düşüp ölmüş ve o şahıs kalan odunları tekkeye geri götürmüştür.

Türklerde kutsallık atfedilen ağaçlar içerisinde dut ağacının önemli bir yeri olduğu görülmektedir. Bu kutsallık dut ağacının evin ruhu, bereketi ve geleceğinin sembolü olarak nitelendirilmesinden kaynaklanmaktadır. Ev yapıldığında bahçesine bir dut ağacı dikilmesi geleneği yaygın olarak görülmektedir. Nitekim Hacı Bektaş Veli Velayetnamesi'nde Ahmet Yesevi tarafından fırlatılan ucu yanmış dut ağacı parçasının Hacı Bektaş Derğahı'na dikildiğinden bahsedilmektedir. İslamiyet öncesi Türk inancında da kutsal bir yeri olan meşe, çam vb. ağaçlarda olduğu gibi dut ağacının dallarına da bezler bağlanıp dilek tutulması bu ağaca kutsallık atfedilmesinin kanıtlarındandır (Gürsoy, 2012). Alevi-Bektaşî geleneği içerisinde yaygın olan bu yaşantının araştırma sahasındaki Çöreğibüyük köyünde de çeşitli ritüellerle devam ettiriliyor olması somut örneklerdendir.

Döllük Köyü ve Ziyaret Yeri:

Köy, Tokat kent merkezinin doğusunda il merkezine 10 km uzaklıkta, Almus kara yolunun her iki yanına yerleşmiş bir yol boyu köyüdür. Köyde Pehlivan adını verdikleri yere yağmur duasına çıkmakta ve aynı yerde birlik kurbanlarını kesmektedirler. Yaklaşık iki dönüm kadar bir alan kaplayan Pehlivan adını verdikleri

bu alandaki meşe (yöresel adıyla pelit) ağaçlarına inançlar gereği hiçbir şekilde zarar verilmemekte, zarar verenlerin başına bir şey geleceğine inanılmaktadır. Bu sahadaki meşe ağaçları etraftaki meşelerden daha kalın ve boylu durumdadır. Bu durum sahadaki kutsal sayılmaya bağlı korumanın kanıtıdır (Foto 5).

Dut ağacı gibi Anadolu'da kutsallık atfedilen ağaçlardan birisi de meşe ağacıdır. Heybetinden dolayı kutlu ağaçlardan sayılan meşe ağacı, "dede, baba" gibi sıfatlarla anılarak yiğitlerin, erenlerin mekânı sayılmaktadır. Ayrıca halk arasında bu ağacın kutsallığıyla ilgili "Hançerli Dede" gibi efsaneler de yaşamaktadır. Genellikle bir türbe ya da mezar etrafında bulunan ağaçlara kutsallık atfedilmesinin yanında Anadolu'da bazı yerlerde türbe ya da mezar olmadan da kutsallık atfedilen ağaçlık alanlar mevcuttur. Nitekim araştırma sahamızdaki Döllük Köyü Ziyaret Yeri'nde türbe ya da mezarın bulunmaması bu durumun somut örneklerindedir (Ergun, 2004: 235-236; Güneş, 2013).



Foto 5:Döllükköyünde Pehlivan adı verilen ziyaret yerindeki kutsallık atfedilerek korunan (solda) ve korunmayan (sağda) ağaçlar birbirine çok yakın yer almaktadır.

Günevi Köyü ve Ziyaret Yeri:

Köy, Tokat şehir merkezinin kuzeyinde merkeze 7 km uzaklıkta, Topçam Dağı'nın eteğindedir. Köyün eski adı Dive'dir. Köylülerden alınan bilgilere göre köyün önceki ismi Difye' dir. Difye isminde birinin çiftliğinin bu alanda yer almasından dolayı köye Difye adının verildiği düşünülmektedir. Günümüzdeki ismi ise köy isimlerinin Türkçeleştirildiği dönemde verilmiştir. Günevi isminin verilme nedeninin

ise köyün sürekli güneş alan güney yamaçta olmasından kaynaklandığı varsayılmaktadır.

Ağaçların kutsallığı iklim bölgelerine göre değişiklik göstermektedir. Çam ağacı iklimsel özellikler nedeniyle kuzey enlemlerde yaygındır. Bu bölgelerde gök direği kabul edilir ve Kuzey Türk destanlarında önemli bir yer tutmaktadır. Bundan da anlaşılıyor ki kuzeye doğru çıkıldıkça mitlerde ve masallarda kutsallık çam ağacına atfedilmiştir. Anadolu’da “ Dağların kadısı katran, müftüsü çamdır.” diye yaygın bir söz vardır. Halkımız çam ağacının kutsallığını dini bir motif gibi algılamıştır. Dağların yüksek kesimlerindeki ziyaret alanlarında çam ağaçları kutsanmıştır (Ögel, 1995: 477).

Araştırma sahasındaki Günevi köyü sınırlarında 1600 metre yüksekliğindeki Dive Yaylası’nda (Topçam Yaylası da denilir) bulunan Hüseyin Gazi (Topçam Baba) türbesi bu durumun örneklerindedir. Köy sakinlerinden edinilen bilgilere göre Gümenek çöktüğünde (Gümenek’i sel bastığında), Hüseyin Gazi Topçam Dağı’na, İmam Gazi Mamu’ya (Bakımlı) ve Melik Gazi, Niksar Şadoğluna yerleşmişlerdir. Günevi köyünde de köylüler inançları gereği Hüseyin Gazi’nin türbesinin bulunduğu alandan hiçbir şekilde ağaç kesmemekte, ağaçları kendi ihtiyaçları için kullanmaktan kaçınılmaktadırlar. (Foto 6). Evliyanın çamına dokunulmayacağı, evliyanın çamına zarar verenin başının belaya gireceği inancı hâkimdir. Köyde yaşanmış olaylar buna örnek gösterilmektedir. Köy sakinlerinden biri Hüseyin Gazi türbesinin olduğu alandan çam kesip evine götürdüğü için hastalanmış. Çamı getirip geri türbenin bulunduğu alana bıraktığında ise iyileşmiştir. Yine köylülerden birisi türbenin bulunduğu alandan çam kesmiş ve işleri rast gitmeyince köyü terk etmiştir.

Türbenin bulunduğu alanda korunmuş çam ağaçlarının yanı sıra gürgen ağaçları da mevcuttur. Köylüler Topçam Baba Türbesi’nin etrafına çam ağaçları dikmişler ve bunları da koruma altına almışlardır. Türbeye her yıl mayıs-haziran aylarında yağmur duasına çıkılarak kurban kesilmekte, ayrıca yağmur duası için kesilen kurbanlar dışında birlik kurbanları, askerlik kurbanı, hastalananların hastalıktan kurtulmak için şifa niyetine kurbanları burada kesilmektedir. Bunun yanı sıra; köylüler çamın şirasının (reçinesi) yakılmasıyla oluşan isin göz ağrısına iyi geldiğini düşündükleri için gözlerine sürmektedir. Türbenin çevresinden toprak alarak çocuğu olmayanlar çocuklarının olması için, hasta olanlar ise hastalıktan kurtulmak için dillerine sürerler, bu dile toprak sürme olayına ise “cöfer” adı verilmektedir.



Foto 6: Topçam mevkiinde etrafı çevrilerek korunmuş çam ağaçları

Topçam mevkiinde bir kökten altı gövde vermiş çam ağacı yer almaktadır. Eski Türklerde bir kök üzerinden biten dokuz budaklı ağaçlar kutsal sayılmaktadır. İslamiyet'te ise bir kök üzerinden biten altı budaklı kutsal ağaç motifi yaygındır (Ögel, 2010: 113). Araştırma sahasındaki Topçam Ziyaret Yeri buna örnektir (Foto 7).



Foto 7: Topçam mevkiindeki altı gövdeli çam ağacı

Halk Kültürü ve Doğa Koruma: Tokat Örneği

Yöre halkı bu ağacın tüm gövdelerinin arasından geçebilen insanın günahsız olduğuna ve dileklerinin kabul olduğuna inanmaktadır. Bu ağacın gövdeleri arasından geçemeyenler o anda kurban adayıp tekrar gövdeler arasından geçtikleri takdirde ağacın yanında şükür niyetiyle kurbanlarını kesmekte, ayrıca çaput bağlayıp dilek tutmaktadırlar.

Kızılköy ve Ziyaret Yeri:

Köy, Tokat kent merkezinin kuzeydoğusunda ve il merkezine 15 km uzaklıktadır. Köydeki ziyaret yeri etrafında yer alan sakız ağaçları Çöreğibüyük köyünde olduğu gibi bu köy sakinleri tarafından da inançları gereği korunmaktadır. Ayrıca Kızılköy'de de ziyaret yeri etrafına köylüler tarafından sedir ağaçları dikilmiş ve bu ağaçlar da korunmaktadır (Foto 8).



Foto 8: Kızılköy ziyaret yerindeki sakız ağaçları ve köylüler tarafından dikilen sedir ağaçları.

SONUÇ ve ÖNERİLER

Araştırmamız sonucunda dünya geneline baktığımızda inanç ve geleneklerin yaygın bir şekilde olmasa da doğa koruması üzerine etkilerini görmek mümkündür. İnsan ve doğa etkileşiminde günümüzde hızla gelişen teknoloji ile insanın doğa üzerine baskısı artmış durumdadır. Bunun sonucunda doğa sürdürülebilirliğini kaybetmeye devam etmektedir. Sürdürülebilir doğa anlayışı ve doğaya karşı daha

bilinçli bir yaklaşımın oluşması için araştırma sahasında inanç ve geleneklerle korunan alanlar birer örnek teşkil etmektedir. Bu nedenle çalışma sahasına benzer alanların ortaya çıkarılması önem arz etmektedir.

Teorik bilgilerden ziyade yaşantılarla (deneyimlerle) elde edilen bilgiler daha kalıcı olmaktadır. Bu bağlamda araştırma sahasındaki ağaçların nesiller boyu korunmuş olması ve bu ağaçların anıt ağaç özelliği kazanması geleneksel (otantik) öğrenmenin önemini ortaya koymaktadır. 2005 yılında değişen lise öğretim programlarında yer alan yaparak ve yaşayarak öğrenme ilkesinin uygulanması açısından otantik öğrenme yönteminin kullanılması ideal bir yöntem olacaktır.

Araştırma sahasından elde edilen bulgular özellikle Alevi-Bektaşî inanisına sahip insanların ziyaret yeri kültürünü yaşatmaya devam ettiğini ve bu bağlamda ziyaret yerlerine bağlı inanışların doğanın korunması ve korunan alanın genişletilmesi (özellikle ağaçlar ve ağaç toplulukları) konusunda katkı sağladığını göstermektedir. Işık (2004), Ergun (2004), Bulut (2013) çalışmalarında ulaştıkları sonuçlar ile bulgularımız uyusmaktadır. Doğaya karşı koruyucu bir tutum oluşturan bu inanış nesilden nesile aktarılarak günümüze kadar gelmiş ve gelecek kuşaklarca da yaşatılacağı öngörülmektedir.

Doğal bitki örtüsünün tahrip edilmesinin önüne geçmek için dünya genelinde ağaç ve ormanlık alanlar çeşitli yasalarla korunmaktadır. Ancak bu uygulamalar antropojenik baskıyı istenilen düzeyde önleyememektedir. Oysa inançlar gereği korunan alanlara hiçbir şekilde zarar verilmemekte ve bu alanlar için özel bir yasaya ihtiyaç duyulmamaktadır. Bu bağlamda geleneksel (otantik) öğrenme bu alanların korunmasında yasalardan daha etkili olmaktadır. Belirli bölgelerdeki dar alanlarda etkili olan bu yaşam biçiminin kayda geçirilip doğa koruması konusunda somut örnek olarak sunulması ve daha geniş topluluklara yayılması doğaya karşı bilinçli bir toplum oluşturmada faydalı olacaktır.

KAYNAKLAR

- Bhagwat, S. A.;Rutte, C. R. (2006), "Sacred Groves: Potential for Biodiversity Management", *Front. Ecol. Environ.*, 4(10): 519-524.
- Byers, B. A.;Cunliffe, R. N.; Hudak, A. T. (2001), "Linking The Conservation of Culture and Nature: A Case Study of Sacred Forests in Zimbabwe", *Human Ecology*, 29(2): 187-218.

- Bulut, İ., (2013), "Anadoludaki İnanç Kültürünün Doğa Korumaya Etkisi", Kafkasya Üniversiteler Birliği Uluslar arası Ağrı Sosyal Bilimler Kongresi, Ağrı.
- Coggins, C.; Hutchinson, T. (2011), "The Political Ecology Of Geopietry: Nature Conservation In Tibetan Communities Of Northwest Yunnan", Asian Geographer, 25: 85-107.
- Ergun, P. (2004), Türk Kültüründe Ağaç Kültü, Atatürk Kültür Merkezi Başkanlığı Yayınları, Ankara.
- Evliya Çelebi Seyahatnamesi.(1984), Evliya Çelebi: Tam Metin Seyahatname Cilt:5, Tasvir Matbaası, İstanbul.
- Feyzioğlu, E. (2011), Ekoloji, İnsan Ve Din. Yüksek Lisans Tezi, Selçuk Üniversitesi Sosyal Bilimler Enstitüsü, Konya.
- Güneş, M. (2013), "Kendi Mezarını Kazan Adam Hikâyesinde Tekliğin Simgesi, Sığınak Ve Dost Olarak Meşe Ağacı", Turkish Studies International Periodical For The Languages, Literature and History of Turkish or Turkic, 6(3):1415-1422.
- Gündoğdu, H.; Bayhan, A. A.; Aktemur, A. M.; Kukaracı, I. U.; Çelik, A.; Güneş, B. (2006), "Tarihi Yaşatan İl: Tokat". Vakıflar Genel Müdürlüğü Yayını: Ankara.
- Gürsoy, Ü.(2012), "Türk Kültüründe Ağaç Kültü ve Dut Ağacı", Türk Kültürü ve Hacı Bektaş Velî Araştırma Dergisi, 61.
- Işık, R. (2004), "Türklerde Ağaçlarla İlgili İnanışlar ve Bunlara Bağlı Kültler", Fırat Üniversitesi İlahiyat Fakültesi Dergisi, 9(2): 89-106.
- Maden, F.(2013), "Evliya Çelebi'nin Seyahatnâmesinde Bektaşî Tekke ve Türbeleri", Türk Kültürü ve Hacı Bektaş Veli Araştırma Dergisi, 68: 89-128.
- Mwihomeke, S. T.; Msangi, T.H.; Mabula, C. K.; Ylhaisi, J.; Mndeme, K. C. H. (1998), "Traditionally Protected Forests and Nature Conservation in The North Pare Mountains and Handeni District, Tanzania", Journal of East African Natural History, 87: 279-290.
- Ormsby, A. A ve Bhagwat, S. A. (2010), "Sacred Forests of India: A Strong Tradition of Community-Based Natural Resource Management", Environmental Conservation, 37(3): 320-326.
- Ögel, B.(1995), Türk Mitolojisi, II. Cilt, Atatürk Kültür, Dil ve Tarih Yüksek Kurumu Türk Tarih Kurumu Yayınları, Ankara.

- Ögel, B.(2010), Türk Mitolojisi,I.Cilt, Atatürk Kültür,Dil ve Tarih Yüksek Kurumu Türk Tarih Kurumu Yayınları,5. Baskı (Tıpkı Basım)Ankara.
- Peterson, D., (2010), "Aromatic Journey in The Eastern Mediterranean," ARC President.
- Salick, J.;Amend, A.; Anderson, D.; Hoffmeister, K.; Gunn, B.; Zhendong, F. (2007), "Tibetan Sacred Sites Conserve Old Growth Trees And Conver in The Eastern Himalayas", Biodiversity and Conservation, 16: 693-706.
- Verschuuren, B., (2010),"Arguments for Developing Biocultural Conservation Approaches for Sacred Naturel Sites", Researchage, Wageningen University.
- Virtanen, P. (2002), "The Role of Customary Institutions in The Conservation of Biodiversity: Sacred Forests in Mozambique", Environmental Values, 11: 227-241.