

ENFORMEL İSTİHDAM VE TÜRKİYE KAYNAKLARI

Prof. Dr. Kuvvet LORDOĞLU*

Özet

Kantitatif verilere bakıldığında, kadınların, çocukların ve göçmen işçilerin, kayıt-dışı istihdamın önemli kaynakları olduğu ortaya çıkmaktadır. Birçok sosyal ve ekonomik neden, kadınların ve çocukların kayıt-dışı istihdamda yoğunlaşmasına yol açmaktadır. Diğer yandan, özellikle 1990'lı yıllardan sonra kaçak göçmen işçiler kayıt-dışı sektörün önemli aktörleri haline gelmiştir.

Abstract

Quantitative data revealed women, children and immigrant workers as crucial sources of informal employment. There have been a lot of social and economic reasons led to intensification of women and children in informal employment. Also, especially after the 1990s illegal immigrant workers became important actors in informal sector.

GİRİŞ

Enformel istihdamın en önemli kaynaklarının kadınlar, çocuklar ve göçmen işçilerden oluştuğu sayısal veriler ile ortaya konmaktadır. Kadın ve çocuk işgücünün kayıtdışı sektörlerde yoğunlaşmasına yol açan bir dizi ekonomik ve sosyal neden bulunmaktadır. İşgücü piyasası verilerinin ilk sınıflaması nüfusun 15 yaş üzeri dağılımına göre değerlendirilmektedir (DİE, 2000-2002 HHİA Verileri). 15 yaş altında kalanlar işgücüne dahil olmayan grup içinde değerlendirilmektedir. Burada 15 yaş altı nüfusun ne kadarının çalıştığına dair sağlıklı veri bulmak her zaman mümkün değildir. Türkiye açısından 2003

* Marmara Üniversitesi, İİBF, Çalışma Ekonomisi ve Endüstri İlişkileri Bölümü

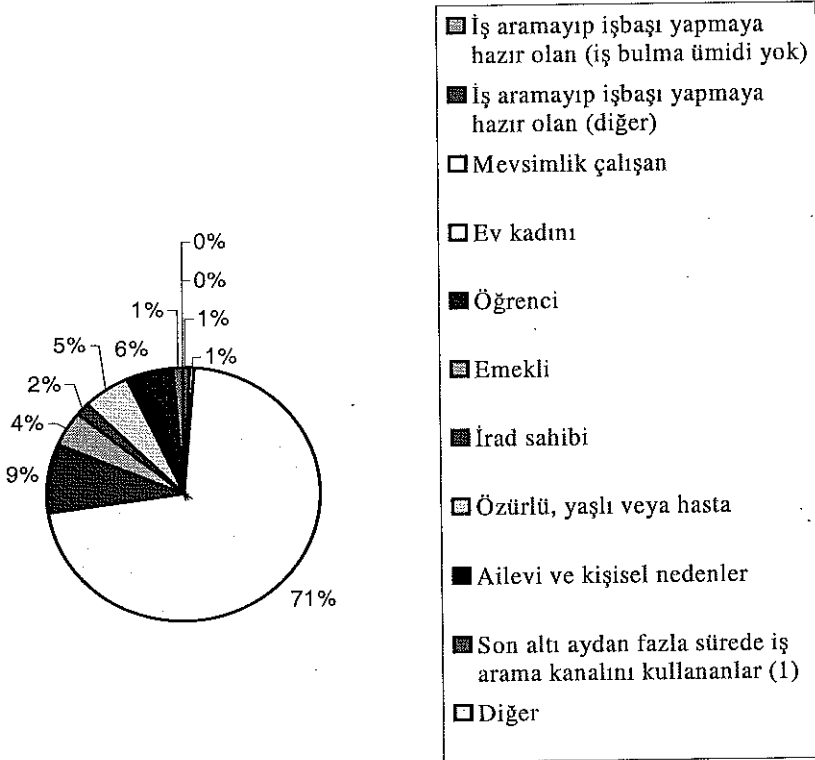
verilerine göre 15 yaş altında 19.3 milyon kişi bulunmaktadır. Çocuk işgücü anketleri, bu yaş grubu içinde (6-14) işgücüne katılımın ortalama olarak %4 civarında olduğunu saptamıştır. 15 yaş üzeri işgücüne katılımın %48.7 oranında olduğunu da eklemek gerekir (DİE, 2001). Verilere göre kadınların işgücüne katılımının da sadece %25'lerde kaldığı ortaya çıkmaktadır.

İşgücü Verilerine Göre Kadınların Enformel İstihdamı

Türkiye'de kadınlar işgücüne oldukça düşük oranda katılmaktadır. Türkiye'de kadınların işgücüne katılım oranı Devlet İstatistik Enstitüsü (DİE) Hanehalkı İşgücü Anketleri 2003 rakamlarına göre %26.6'dır. Kentlerde bu oran daha da düşmektedir (%18.5). Kentte kadınların işgücüne katılım oranı son yıllarda %17-18 arasında seyretmektedir. Aslında kadınların istatistiklerde yer alan oranlardan daha yüksek oranda işgücüne katıldığı, marjinal işlerde çalıştıkları, ancak kendilerini çalışıyor kabul etmemeleri nedeniyle istatistiklerde ev kadını olarak yer aldıkları da belirtilmektedir (Lordoğlu, 1990).

Kadınların işgücüne katılım oranlarının oldukça düşük olmasının yanında işsizlik oranları çok yüksektir. Kentsel alanda kadın işsizlik oranı %18'lere ulaşmıştır. Zaten oldukça düşük oranda işgücüne katılan kadınların önemli bir bölümünün işsiz olduğu görülmektedir. Eksik istihdamla birlikte değerlendirildiğinde kadın işgücünün yaklaşık dörtte birinin ya işsiz olduğu ya da eksik istihdam edildiği görülmektedir (Tablo 1).

İşgücüne dahil olmayanlar arasında da kadınların payı artmaktadır. Burada en önemli ayırım ev kadını olarak gözüken kadınların yıllar içinde payının işgücüne dahil olmayan kadınlar içinde ortalama olarak % 70 lik bir oranda seyretmesidir. Ev kadını olarak kendisini tanımlayan bu kadınların bir kısmı herhangi bir işle uğraşmalarına rağmen esas görevleri olarak ev kadınlığını gördükleri için işgücüne dahil olmayanlar kategorisinde yer almaktadır. Bu nedenle ev kadınlarının önemli bir kısmının gelir getirici çeşitli faaliyetlerde buldukları ve enformel istihdam yarattıkları tahmin edilmektedir.

Grafik 1: Nedenlerine Göre İşgücüne Dahil Olmayan Kadınlar (Kent-2002).

İşgücüne katılım oranı da kadınlar için sürekli bir azalma eğilimi göstermektedir. Bu noktada bir çok yazar bu oranın azalmasını kentsel yörelere göç etme ile açıklamaktadır (Bulutay, 2000:15).

Kadınların çoğunlukla yarı zamanlı işlerde istihdam edilmeleri, enformel istihdamın önemli bir kısmının kadınlardan oluştuğunu göstermektedir. Bilindiği gibi enformel istihdamın en önemli özelliklerinden biri de süreklilik göstermemesidir. Tam zamanlı olmayan yarı zamanlı işlerde bu niteliğin daha yaygın olduğu gözlenmektedir. Nitekim çalışılan saatlere göre bir ayırım yapıldığında kadınların yarı zamanlı işlerdeki payının erkeklere oranla daha fazla olduğu görülmektedir.

Tablo 1: Kır, Kent ve Kadımlara Göre İşgücü Durumu

	TÜRKİYE			KENT			KIR		
	2001	2002	2003	2001	2002	2003	2001	2002	2003
	KADIN								
1. KURUMSAL OLMAYAN SİVİL NÜFUS ('000)	33 687	34 239	34 787	19 989	20 469	20 991	13 699	13 770	13 796
2. 15 VE DAHA YUKARI YAŞTAKİ NÜFUS ('000)	23 769	24 214	24 652	14 270	14 618	14 942	9 500	9 597	9 710
3. İŞGÜCÜ DURUMU ('000)	6 451	6 760	6 555	2 488	2 787	2 768	3 963	3 972	3 787
3.1. İstihdam edilimler	5 969	6 122	5 891	2 074	2 267	2 262	3 895	3 855	3 630
3.1.1. Eksik istihdam	149	139	149	103	95	104	46	43	45
3.2. İşsiz	482	638	663	414	520	506	68	118	157
4. İŞGÜCÜNE DAHİL OLMAYANLAR ('000)	17 318	17 455	18 098	11 782	11 831	12 175	5 536	5 624	5 923
4.1. İşbaşı yapmaya hazır olanlar	366	364	322	254	239	220	112	124	102
4.2. Mevsimlik çalışanlar	413	443	479	53	89	93	361	353	386
5. İŞGÜCÜNE KATILMA ORANI (%)	27,1	27,9	26,6	17,4	19,1	18,5	41,7	41,4	39,0
6. İŞSİZLİK ORANI (%)	7,5	9,4	10,1	16,6	18,7	18,3	1,7	3,0	4,2
7. EKSİK İSTİHDAMDA OLANLARIN İŞGÜCÜNE ORANI (%)	2,3	2,1	2,3	4,1	3,4	3,8	1,2	1,1	1,2

Kaynak: <http://www.die.gov.tr> (29.11.2004)

Tablo 2: Yarı Zamanlı İstihdamda Cinsiyete Göre Dağılım (%) (2003)

		Türkiye	Kent	Kır
Toplam	1-16 saat	4	2	6
	17-35 saat	12	6	20
Kadın	1-16 saat	7	4	9
	17-35 saat	23	12	30
Erkek	1-16 saat	3	1	5
	17-35 saat	8	4	14

Kaynak: DİE, İşgücü Veri Tabanı, www.dic.gov.tr (29.11.2004)

Yarı zamanlı istihdamın, kırsal ve kentsel yörelere göre yapılan dağılımına bakıldığında; kadınların erkeklere göre daha fazla oranda yarı zamanlı işlerde çalıştığı görülmektedir. 17-35 saat arasında kentte yarı zamanlı işlerde çalışan kadınların oranı %12 iken aynı oran erkekler için %4'te kalmaktadır. Benzer farkın kırsal yörelerde de sürdüğü gözlenmektedir. Yarı zamanlı işlerin çoğunlukla kadınlar tarafından yapıldığı anlaşılmaktadır. Kadınların bu tür işleri tercih etmeleri, asıl işleri olarak değerlendirdikleri ev işleri ve çocuk bakımıyla birlikte yürütebilmelerine olanak sağlamasından kaynaklanmaktadır.

Yarı zamanlı işlerin tümünün enformel nitelik taşıdığını söylemek mümkün değildir. Ancak, sektörel olarak bakıldığında kadınların kentsel yörelerde en fazla yarı zamanlı istihdam edildiği ekonomik faaliyetlerin hizmetler sektöründe yoğunlaştığı gözlenmektedir.

Burada çalışan kadınların içinde küçük bir oranı (0.08) ücretli olarak istihdam edilmektedir ve çoğunlukla (0.43) kendi hesabına çalışma ve ücretsiz aile işçiliği statüsü (0.30) bu sektörde hakim konumdadır. Kır – kent ayrımında aradaki farkın sürdüğü gözlenmektedir. Kentlerde kendi hesabına çalışanların ve ücretsiz aile işçiliğinin yüksek oranda bulunması enformel istihdamı daha yaygın hale getirebilmektedir.

İşgücüne dahil olmayan nüfus içinde en yoğun olarak göze çarpan ev kadınlarıdır. Özellikle son yıllarda işgücüne dahil olmayan kadın nüfus içinde payı %70'ler düzeyindedir. Bu oran son yirmi yıl içinde küçük bir azalma göstermesine rağmen hala çok önemli bir düzeydedir. İşgücüne dahil olmayan toplam nüfus içinde ev kadınlarının payının %50'nin üzerinde olduğu görülmektedir.

Bu oranın yüksek seyretmesi sadece işgücüne katılmayan nüfusun fazlalığını değil istatistiklerde ev kadını olarak sınıflandırılan ancak enformel

faaliyetlerde bulunan kadınların sayısının hiç de azımsanmayacak düzeyde olduğunu göstermektedir. Özellikle kendini “ev kadını”olarak tanımlayan kadınların icra ettikleri işi iktisadi bir faaliyet olarak görmemeleri bu konuda önemli bir etkidir (KSSGM, 1999: 166-170).

Enformel İstihdamın Çocukları

Enformel istihdamın diğer kaynaklarından biri de özellikle kentsel alanlarda yoğun olarak işgücü piyasalarına çeşitli nedenlerle katılan çocukların sayısındaki artışlardır. Giderek daha fazla çocuğun yasal düzenlemelerin bulunduğu formel alan dışına kayması enformel iş olanaklarının yaygınlaşmasının bir sonucudur. Kısaca, çocukların işgücü piyasasına katılmaları sadece ekonomik nedenlerle yani aile gelirine katkı sağlamak nedeni ile değil o piyasalardan çeşitli nedenlerle çocuk işgücüne yönelik talepten kaynaklanabilmektedir. Bu bir tür sarmal olarak sürekli bir kısır döngü oluşturmaktadır. Çocuğun gelirine muhtaç aile çocuklarını çalıştırmakta ancak bu yoksulluğu azaltmamakta aksine arttırmaktadır. Çalışmak zorunda kalan çocuklar eğitim alamadıkları için gelecekte çalışacakları işler de daha düşük ücretli işler olacak yoksulluğun çemberi devam edecektir. Çocukları çalışmaya iten nedenlerden biri de eğitim sisteminin yetersizliğidir. Çalışmaya başlayan çocukların önemli bir kısmının okul sistemini terk eden çocuklardan oluşması da bu durumu göstermektedir.

Dünya Bankasının hazırladığı “Dünya Kalkınma Raporu”nda milli gelir içinde eğitime en az pay ayıran ülkeler arasında Türkiye de bulunmaktadır. Ayrılan payın küçüklüğü eğitimin kalitesini etkilemekte ve eğitimde fırsat eşitliğini zedelemektedir. Okul masraflarının yüksekliği nedeni ile eğitimden ayrılanların oranı bu nedenle oldukça yüksektir.

DİE tarafından son on yılda yapılan iki Çocuk İşgücü Anketi sonuçları da (1994-1999) 6-17 yaş grubu içinde ekonomik faaliyetlerde bulunan çocukların sayısının tarımda azaldığını, sanayi ve hizmetlerde arttığını göstermektedir. Türkiye genelinde erkek çalışan çocukların %26.9'u kızların da %13.4'ü sanayi sektörlerinde istihdam edilmektedir. Türkiye genelinde ise 6-17 yaş grubu içinde çalışan çocukların %74.8'i ev işlerinde çalışmaktadır (DİE, 1999 Çocuk İşgücü Anketi).

Tablo 3: Çalışma Durumlarına Göre 6-14 Yaş Grubu Çocuklar 1994-1999 (Bin Kişi)

	1994	1999	Artış %
Ekonomik İşlerde Çalışanlar	..974	511	-
Ev İşlerinde Çalışanlar	2764	3329	20
Çalışmayanlar	7670	8226	7
Toplam	11406	12065	5

Kaynak : DİE 1994 ve 1999 Çocuk İşgücü Anket Sonuçları

Tablo 3'den de görüleceği gibi 6-14 yaş grubu içinde bile ev işleri olarak tanımlanan ve tamamen enformel nitelik taşıyan işlerdeki çocuk sayılarında son beş yıllık dönem içinde % 20 artış izlenmiştir. Oysa aynı dönem içinde ve 6-14 yaş grubu içindeki çocuk sayısındaki artış ise, sadece yüzde 5' düzeyinde kalmıştır. Bu durum karşımıza çocukların işgücü piyasasına geçmiş yıllara oranla daha fazla katıldıklarını göstermektedir. Uygulanmakta olan sekiz yıllık zorunlu eğitime rağmen evde çalışan çocukların sayısındaki artış ise dikkat çekicidir.

1999 Çocuk İşgücü Anket sonuçları 6-17 yaş dilimini esas almıştır. ILO'ya göre 18 yaşın altında ekonomik faaliyetlerde bulunanlar "çocuk işçi" olarak tanımlanmaktadır. Anket sonuçları 6-17 yaş dilimi arasındaki çocukların kırsal alanda kentlere göre daha fazla istihdam edildiklerini, kız çocukların ise hem kentsel alanda hem de kırsal alanda erkeklerden daha fazla istihdam edildiğini göstermektedir. Enformel istihdamın çocuk işgücü açısından taşıdığı anlam tablolardan anlaşıldığı gibi ağırlaşmaktadır. Türkiye genelinde 6-17 yaş grubundaki çocukların %10.17 sinin çalışmakta oluşu ve hanelerin gelirleri ile paralel olarak çocukların gelir azlığına tamamen bağlı olarak çalışmaya daha fazla katıldıkları anket sonuçlarından anlaşılmaktadır (G. Dikbayır ve diğerleri, 2002: 13).

Kısaca, enformel istihdamın Türkiye'de gösterdiği yaygınlığın bir kısmı yukarıdaki verilerden anlaşılmaktadır. Ancak, bu verilerin çalışma hayatında enformel istihdam edilenlerin sadece bir bölümünü göstermekte olduğu unutulmamalıdır. Çalışan ancak aynı zamanda ikinci iş arayanların, eksik istihdam edilenlerin, işgücüne dahil gözükmeyen öğrencilerin, ev kadınlarının, sakatların ve emeklilerin enformel istihdamı hangi biçimlerde kullandıklarına ilişkin sayısal veriler bulunmamaktadır. Bu konuda sadece gözlem ve tahminlere dayalı çıkarımlarda bulunulmaktadır.

Enformel İstihdamın Yabancı Kökenleri

Uluslararası Çalışma Örgütü'nün tanımına göre enformel sektörde, belirli bir referans dönemi içinde çalışanlar enformel istihdam olarak belirlenmiştir (ILO, 2002:2-4 aktaran: Ş.Özsüca,G. Toksöz, 2003:18-20) ILO bu grupta olanları üçlü ayırıma göre sınıflamaktadır. Birinci grupta çok küçük işletmelerin yöneticileri, ikinci grupta kendi hesabına çalışanların önemli bir bölümü, üçüncü grupta da bağımlı çalışan işçiler bulunmaktadır.

Yukarıdaki ayırımdan anlaşıldığı gibi yabancı kaçak çalışanlar ILO'nun enformel istihdam sınıflanmasına girmektedir. Yabancı kaçak çalışanların bu sınıflama içinde ikinci ve üçüncü grupta toplandığı anlaşılmaktadır. Öte yandan göçmen işçilerin çalışma esaslarını belirleyen ILO'nun 1949 tarihli 97 sayılı ve 1975 tarihli 143 sayılı iki sözleşmesi bulunmaktadır.

Uluslararası Çalışma Örgütü (ILO) Göçmen işçilerin durumlarını "Ulusal, uluslararası, antlaşmalar veya ulusal hukuki düzenlemeler dışındaki koşullarda, istihdam edilenler, ikamet edenler, veya yolculuk edenlerin durumu" olarak tanımlamaktadır (ILO 143 no'lu sözleşme). Bu tanımlama ile farklı içerikli kaçaklık olguları bir arada ele alınmıştır. Bu çalışma genel hatları ile yasadışı ya da kaçak işgücü üzerinde durmaktadır.

Yabancıların kaçak çalışması aslında bir sürecin son aşaması olarak ortaya çıkabilmektedir. Ülkeye giriş ve ikamet aslında bu sürecin çalışma öncesindeki aşamalarıdır. Her üç aşamayı da kaçak veya yasal oluşuna göre ayrı ayrı sınıflamak mümkündür. Ülkeye giriş ile başlayan sürecin çalışma durumu dört farklı kaçak çalışmayı ortaya koyabilmektedir (Tapinos, 2000:12).

Enformel istihdamın çalışma alanları kentlerde sanayi, ticaret ve hizmet sektörleri arasında dağılmaktadır. Enformel istihdamın GSMH'ya oranı ülkelere göre yaklaşık %4 ile %20 arasında değişmektedir (OECD, 2000:21). Oranın ülkelere göre değişebildiği, İtalya ve Yunanistan'da %25-30 kadar yükseldiği ve içinde büyük ölçüde tekstil, ulaşım, turizm ve ev hizmetlerinde çalışanlar ve kaçak göçmenlerin bulunduğu belirtilmektedir (ILO, 2002).

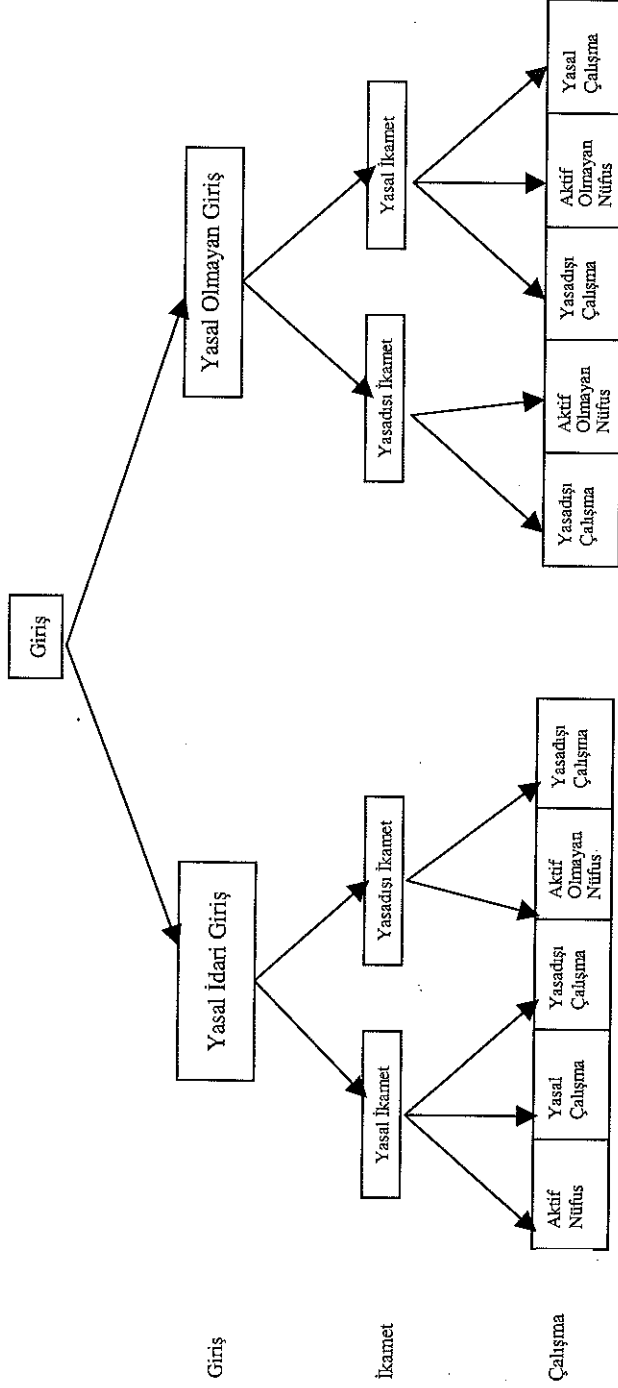
Yabancı kaçak göçmenlerin istihdam biçimlerinin formel işgücü piyasası dışında kalması tanım gereği ortaya çıkmaktadır. Bilindiği gibi kayıtdışı ekonomi pek çok kaynakta, kayıt altına alınamayan ve bu nedenle de izlenemeyen ekonomik faaliyetler olarak tanımlanmaktadır. Yabancıların yasadışı istihdamının yerli işgücü piyasası üzerine etkilerini ölçmenin çeşitli güçlükleri bulunmaktadır. Bu sorun özellikle kayıtdışı ekonomi ile çok

yakından bağlantılı olup kaçak çalışmanın artışı ile yakından ilgilidir (Garson-Loizillon, 2003: 10). Bu ekonomik faaliyet alanları istihdam açısından da kayıtdışılığı yaratmaktadır. Özellikle kayıtdışı istihdam alanlarında herhangi bir resmi veya resmi olmayan kayıt bulunmamaktadır. Özellikle kayıtdışı istihdam açısından en dikkat çekici nitelik sosyal güvence için herhangi bir kuruma kayıt yaptırmadan çalışma olarak algılanmaktadır. Nitekim, Türkiye’de resmi veri kaynaklarından biri olan DİE’nin HİİA’de istihdamın sosyal güvenlik kurumuna kayıtlılık durumuna göre kayıtdışı istihdamı tanımlamakta ve verileri buna göre sınıflamaktadır.

Yabancı kaçak göçmenlerin işgücü piyasalarına katılmaları ancak belirli koşullar altında olabilmektedir. Formel işgücü piyasasına giriş her ülkede yabancıların belirli izinleri alındıktan sonra başlayabilmektedir. Oysa, enformel işgücü piyasalarında aranan bir çalışma izni bulunmamaktadır. Çalışılan sektörün kayıtlı olup olmamasına bağlı olarak, yabancıların çalışma hayatına sosyal güvenceli veya sosyal güvencesiz olarak katılması mümkün olabilmektedir.

Sonuç olarak, yabancıların ülke içinde işgücü piyasalarına katılmalarının en yaygın yolu enformel sektör işletmelerinde veya tamamen enformel istihdamın bağımsız olarak gerçekleşmesi ile ortaya çıkabilmektedir. Bu tür işlerde çalışma herhangi bir belge, kayıt gerektirmediği için istihdam kendiliğinden gerçekleşmekte ve buna uygun işgücü talebi genişleyebilmektedir. Enformel istihdamın genişlemesi üzerine öne sürülen en yaygın görüş formel istihdamın çeşitli vergiler yolu ile işletmeler için pahalı olması biçimindedir. Öte yandan, bu sektörün denetlenme imkanı da oldukça sınırlı kalmaktadır. Örnek vermek gerekirse; Türkiye’de formel sektörün mali denetimi bile işletmelerin ancak %2’si düzeyinde gerçekleşmektedir. Kaçak çalışma tanım gereği enformel istihdam alanlarını kapsamaktadır.

Tablo 4: Yabancı Göçmenlerin Bulunduğu Farklı Konular



Kaynak: OECD, *Combattre L'emploi Illégal D'étrangers*, 2000, p.18

Bazı Bilgi Kaynaklarında Enformel İstihdamın Yeri

Konuya Türkiye açısından bakılırsa, enformel istihdamın yıllara göre gelişme gösterdiğinin bazı işaretleri bulunmaktadır. Hizmetler sektörü Türkiye’de yıllar içinde giderek daha fazla ağırlık kazanmakta, sanayi sektörlerinin istihdamında önemli gelişmeler gözükmemektedir. DİE verilerine göre, 2002 yılı içinde kentsel istihdamın %12’si enformel işyeri nitelikleri taşımaktadır. Aynı oran Türkiye genelinde toplam istihdamın %9’unu oluşturmaktadır. Çalışanların işteki durumu dikkate alındığı zaman kentsel alan içinde “kendi hesabına çalışanların” %38’i enformel nitelikte çalışmakta, “yevmiyeli çalışanların” ise %56’sı aynı özellikleri göstermektedir (DİE HHİA, 2002).

Tablo 5: Düzenli İşyeri Konumuna Sahip Olmayanların Toplam İstihdam İçindeki Payı (Kentsel Yerler Yüzdesi Olarak)

Ücretli	0.01
Mevsimlik, Yevmiyeli	0.56
İşveren	0.03
Kendi Hesabına Çalışan	0.38
Ücretsiz Aile İşçiliği	0.11
Toplam	0.12

Kaynak : DİE HHİA 2002’den hesaplanmıştır.

Kentsel alanlarda kendi hesabına çalışanların (KHÇ) ayrı bir kategori olarak düzenli bir işyerine sahip olmadıkları genel kabul gören bir nitelik olarak karşımıza çıkmaktadır. Bunun dışında kentsel yerlerde düzensiz çalışanların cinsiyete göre yapılan ayırımı da enformel istihdamın açıklanan nitelikleri ile uyusmaktadır.

Tablo 6: Düzenli İşyerine Sahip Olmayan KHÇ'ların Cinsiyete Göre ve Toplam KHÇ İçindeki Payı (Kentsel Alanlar)

Erkek	0.38
Kadın	0.39
Toplam	0.38

Kaynak: DİE HHİA 2002'den hesaplanmıştır.

Düzenli işyerine sahip olmayan kadınların kendi hesaplarına evde, erkeklerin de seyyar ve sabit olmayan işyerlerinde daha yoğun olarak çalıştıkları verilerden anlaşılmaktadır. Kentsel alan içinde istihdam edilen yaklaşık 2.2 milyon (2 267 bin HHİİ, 2002) kadının sadece %7'sinin evde çalıştığını ifade eden HHİİ'nin kayıtdışı istihdamın sadece beyan edilen küçük bir yüzünü gösterdiği tahmin edilmektedir. Gerçekten de son on yıl içinde işgücüne dahil olmayan ve "ev kadını" olduğunu beyan eden kentli kadınların sayısında %30'luk bir artış bulunmaktadır (DİE, Türkiye'de Kadın Bilgi Ağı, www.die.gov.tr, erişim 29.11.2004). Son yirmi beş yılda ev kadını olanların toplam kadın nüfus içindeki payı da %41 den % 47 ye çıkmıştır (DİE, Çalışma İstatistikleri 2000-2001).

Diğer yandan enformelliğin Türkiye'de sık tekrar edilen bir göstergesi de; sosyal güvenlik kurumuna kayıtlılık ile ölçülmektedir. DİE verilerine göre; toplam istihdamın yaklaşık %55'i hiçbir sosyal güvenlik kurumuna kayıtlı değildir. Bu veri ayrıca diğer sosyal güvenlik kuruluşlarının istatistikleri ile örtüşmektedir (SSK, Emekli Sandığı ve Bağ-Kur istatistikleri).

Tablo 7: Kendi Hesabına veya İşveren Olarak Çalışanların Faaliyet Kollarına Göre Kayıtlılık Oranı (%)

	Sosyal Güvenlik Kurumu (SSK, Bağ-Kur)	Kayıtsız
Tarım	0.21	0.78
Madencilik	0.94	0.06
İmalat Sanayi	0.38	0.61
Elektrik-Gaz-Su	1.00	-
İnşaat	0.23	0.76
Hizmetler	0.45	0.55

Kaynak: DİE, HHİA 2002'den derlenmiştir.

Tarım dışı sektörlerin kayıtlı olup olmadığı dikkate alınca inşaat sektörü dışında imalat sanayi ve hizmetler en yüksek oranda kayıtsız işçi çalıştıran sektör olmaktadır.

Kayıtdışılığın kadınlarda daha yüksek boyutlarda olması da enformel sektörün belirli bir cins açısından yaygınlaşmasının göstergesidir.

Tablo 8: Tarımdışı Sektörlerde Sosyal Güvenliğe Kayıtlılık Açısından Cinsiyet Ayrımı (2003)

	Kadın	Erkek
İmalat Sanayi	0.56	0.73
Ticaret	0.54	0.58
Ulaştırma	0.83	0.65
Mali Kurumlar	0.82	0.78
Toplum Hizmetleri	0.81	0.88

Kaynak : DİE İşgücü Veri Tabanından hesaplanmıştır.

www.die.gov.tr (29.11.2004)

Ulaştırma sektörü ve mali kurumlar dışında bütün sektörlerde erkeklerin sosyal güvenlik kurumlarına kayıtlılığı kadınlara göre daha yüksek oranda gerçekleşmektedir.

Kayıtlı olma durumu sektörel bazda değerlendirildiğinde DİE verileri ile sosyal güvenlik kurumları arasında farklılık bulunmaktadır. Bu farkın DİE verilerinde ferdin faaliyetlerini yürüttüğü iş ile bağlantılı olarak ortaya çıktığı anlaşılmaktadır. Örnek olarak, ferdin sosyal güvenlik kurumuna kaydı var fakat son haftada yaptığı iş kayıtsız ise kayıtdışı olarak değerlendirilmektedir.

Diğer yandan, işsizlik olgusu başlı başına bir enformel istihdam nedenidir. İşsizliğin artışı özellikle işsizlik sigortası kurumunun bulunmadığı ülkelerde enformel istihdam kaynaklarından biri olarak kabul edilmektedir. İşsizliğin yanısıra eksik istihdam kavramı da enformel istihdam içinde dikkate alınmalıdır. Elde edilen gelirin düzeyine bakılmaksızın herhangi bir işte çalışmak zorunda olmak istihdamı artırıp işsizliği aşağıya çekmektedir (DİE HHİA, 1999 s:XXVIII). Eksik istihdam ile birlikte ele alındığında işsizlik oranlarında belirgin bir artış görülmektedir. 1988-1993 yılları arasında ortalama %8 olan işsizlik oranı 2004 yılında %10'lara ulaşmıştır. Eksik istihdamla birlikte değerlendirildiğinde işgücünün %16'sının ya işsiz olduğu ya da eksik istihdam edildiği görülmektedir (DİE, İşgücü Veri Tabanı, 2003).

SONUÇ YERİNE

Enformel İstihdamın Türkiye’de yaygınlığı konusunda farklı veri kaynakları benzer sonuçlar vermektedir. İstihdam edilenlerin yarısının enformel istihdam edildiğine ilişkin veriler çok tereddütlü değildir. Bu yönü ile enformel istihdamın bir eğilim olarak formel istihdam yerine geçmekte olduğu veya daha önemlisi artık asıl istihdam biçiminin enformelliği öne çıkardığı düşünülmektedir. Bu bağlamda, gelecek yıllarda Türkiye’de enformel istihdamın temel kaynaklarında önemli sayısal gelişmeler beklenebilir. Kadınların işgücüne katılma oranındaki düşüşleri sadece istihdam içinde ücretsiz aile işçiliğindeki azalma ile açıklamak yeterli değildir. Ev kadınlığı statüsündeki artışlar enformel ekonomiyi geliştirmektedir. 1994 ve 1999 yıllarında DİE tarafından yapılan çocuk işgücü anketleri, zorunlu eğitime rağmen ev işlerinde çalışan çocukların sayısında ciddi artışlar göstermektedir. Hanelerin gelirleri azaldıkça daha fazla çocuğun iş piyasalarına katıldığı görülmektedir. Yabancı kaçak çalışanlar da enformel ekonominin aktörleri olarak 1990’lı yıllardan sonra enformel istihdam alanına katılmışlardır. Bu konuda sağlıklı bir veri kaynağı bulunmamaktadır. Ancak, yıllara göre çalıştırılan yabancı sayısında bir artış olduğu ve ciddi bir istihdam sorunu yarattığı yapılan hukuki düzenlemelerden dolayı olarak anlaşılmaktadır. 2003 yılında yürürlüğe giren “Yabancıların Çalışma İzinleri Hakkındaki Kanun” bu konuda yapılan ilk düzenlemelerden biridir.

Enformel istihdamın kaynaklarında görülen gelişmelerin bu istihdam biçimini geçici değil daha kalıcı ve sürekli hale getirdiği anlaşılmaktadır. Çok genel hatları ile, ekonomik sıkıntılar ve yaşanan krizler, dünya ekonomisi ile bütünleşmeye gayret eden ekonomilerde çalışanlara sadece enformel istihdam olanağı sunmaktadır. Bu olgu ile beraber Türkiye’de enformel istihdam alanlarının esas istihdam alanları haline dönüşmeye başladığı gözlenmektedir.

KAYNAKLAR

- BIT, 1999, "Trade Union and the Informel Sector: Towards a Comprehensive Strategy", **Background Paper**, 18-22 October.
- BIT, 2004, "Tendances Mondiales de l'Emploi", Geneve.
- DİE, İşgücü Veri Tabanı, 2004, www.die.gov.tr.
- DİE, **HHİA**, 1999.
- DİE, **HHİA**, 2000.
- DİE, **HHİA**, 2002.
- DİE, **HHİİ**, 2002.
- DİE, 2003, **İstatistik Yılığ**, Ankara.
- DİE, 2000-2001, **Çalışma İstatistikleri**, Ankara.
- Dikbayır, G. ve Diğerleri (2002), "Gelirin Çocuk İstihdamı Üzerindeki Etkisi", **Türkiye'de Çalışan Çocuklar Semineri**, 2001 DİE-ILO, DİE Yayın No. 2534, Ankara.
- DPT, 2003, "Kayıtdışı İstihdam ve Yabancı Kaçak İşçi Çalıştırılmasının Önlenmesi" konusunda bilgi notu, Ankara.
- DPT, 2004, **Temel Ekonomik Göstergeler**, Ankara.
- Erder, S. - Kaşka, S., (2003), "Düzensiz Göç ve Kadın Ticareti: Türkiye Örneği", **IOM**.
- Erder, S., 2000, "Uluslararası Göçte Yeni Eğilimler: Türkiye Göç Alan Ülke mi?", **M. Kıray İçin Yazılar**, İstanbul.
- Friedrich Ebert Vakfı, 1995, **Türkiye'de Yabancı Kaçak İşçilik**, İstanbul.
- Gangloof, S. - Perouse, J.F., 2001, "La Presence Roumaine a İstanbul", **İFEA**.
- Garson, J.P. - Loizillon, A., 2003, "L'Europe et les migrations de 1950 a nos jours: mutations et enjeux", OCDE, **The Economic and Social Aspects of Migration**, Brussels.
- Grazia, R., 1983, "Le Travail Clandestine", **BIT**, Geneve.
- Karadeniz, O., 1999, "Türkiye'de Yabancı Kaçak İşçilik", **Sosyal Güvenlik Dünyası Dergisi**, S. 4.
- Kasım, H., 1999, "Türkiye'de Yasadışı Sınır Geçişi ve İnsan Kaçakçılığı ile Mücadele", **Jandarma Dergisi**, Nisan.
- Kelkoul, M., 1995, "Concept et Definitions du Secteur Informel", **Economic Reserche Forum**, Egypt.
- Kıwara, A. Heijinis, F., 1997, **Health Insurance for Informel Sector Workers**, ILO, Geneve.
- Koç, Y., 1999, **Türkiye'de Yabancı Kaçak İşçilik**, Türk-İş Eğitim Yay., No: 26, Ankara.
- Koç, Y., 2001, "Türkiye'de Yabancı Çalışanlar", F. Ebert Vakfı için hazırlanan basılmamış tebliğ.
- Lee, 1966, "A Theory of Migration", **Demography**, 3:(1):47-57.
- Lewis, A., 1968, "La Theorie de Croissance Economiques", **Payet**, Paris.

- Lordođlu, K., - T. Minibaş, 1999, **Çalışmaya Hazır İşgücü Olarak Kentli Kadın ve Deđişimi**, Ankara: T.C. Başbakanlık Kadının Statüsü ve Sorunları Genel Müdürlüğü.
- Lordođlu, K., 1999, "Esnekleşme Versus Enformelleşme", **1997-1999 Petrol-İş Yılıđı**, s. 867-874.
- Munck, R., 1995, **Uluslararası Emek Araştırmaları**, Öteki Yay., Çev. C. Aygün, s. 314.
- OECD, 2000, **Combattre L'emploi Illegal d'Etrangers**.
- Özçelik, T., 1996, Türkiye YOL-İŞ Sendikası Genel Sekreteri, içinde: **Küreselleşme ve Sendikal Hareket**, YOL-İŞ Yay., Ankara, s. 106.
- Özdemir, B., 2000, "Yabancı İşçilerin Türkiye'de Çalışma Hakkı", **Tühis Dergisi**, Ankara.
- Özşuca, Ş., - Toksöz, G., 2003, **Sosyal Koruma Yoksunluğu, Enformel Sektör ve Küçük İşletmeler**, Ankara Üniversitesi.
- Piore, M., 1979, **Birds of Passage: Migrant Labor and Industrial Societies**, Cambridge: Cambridge University Press.
- Portes, A., Castells M., and Benton, L.A. (eds), 1989, **The Informal Economy Studies in Advanced and Less Developed Countries**, The Johns Hopkins University Pres, London.
- Sassen, S., 1998, **Globalization and Its Discontents: Essays on the Mobility of People and Money**, New York: The New Press.
- Sassen, S., 1989, **The Mobility of Labour and Capital: A Study in International Investment and Labour Flow**, Cambridge: Cambridge University Press.
- Stalker, P., 1995, "Les Travailleurs Immigres", **BIT**, Geneve.
- Tapinos, G., Delaunoy, D., 1998, "La mesure de la migration Clandestin en Europe" Vol: 1, No: 7, **EUROSTAT**.
- Tapinos, G., 2000, "Les enjeux économiques et Politiques des migrations clandestines", OCDE.
- Temiz, H.E., 2004, "Küreselleşme Sürecinde Uluslararası Göç Hareketleri, Yoksulluk ve İşgücü Piyasaları", **Tüttis Dergisi**.
- Türel, O., 1993, "Ekonomik Büyüme, İstihdam ve Sendikalar: Uzun döneme Bakış", C: 20, S: 1-2, **ODTÜ Gelişme Dergisi**, Ankara.
- Türkiye Araştırmaları Merkezi, 2002, "Kısa Raporlar", **Almanya'da Türkler**, Essen.
- US Department of Justice, 1991, **Statistical Yearbook of the Immigration and Naturalization Service**, Washington, DC.
- Went, R., 2001, **Küreselleşme**, Yazın Yay., İstanbul, Çev. E. Dinç, s. 54-55.
- World Economics Outlook**, 2004.
- Yeldan, E., 2001, **Küreselleşme Sürecinde Türkiye Ekonomisi**, İletişim Yayınları, İstanbul.
- Yenal, D., 1999, **İnformel Ekonominin Uluslararasılaşması: Bavul Ticareti ve Laleli Örneđi**, **Defter Dergisi**, Mart.