

İstanbul Üniversitesi Bilgi ve Belge Yönetimi Bölümü Lisansüstü Tezlerinin Atıf Analizi

Citation Analysis of Dissertations Completed at Istanbul University Information and Records Management Department

Fatih Canata*, Çağdaş Çapkın**, Güleda Doğan***, Burcu Sünger**** ve Esra Oynak****

Öz

Bu çalışmanın amacı, İstanbul Üniversitesi Bilgi ve Belge Yönetimi Bölümünde (İÜBBYB) 1967 ve 2015 yılları arasında tamamlanmış lisansüstü tezlerin atıf analizini yapmak ve ulaşılan sonuçları daha önce bu konuda yapılmış olan çalışmalarla karşılaştırmaktır. Bu amaçla, İÜBBYB’de tamamlanmış lisansüstü tezler belirlenmiş ve bu tezlerin genel özelliklerinden (sayfa sayısı, yıl, danışman ve jüri üyeleri) ve kaynakçalarından veri toplanmıştır. Toplanan veri üzerine atıf analizi yapılmıştır. Ayrıca, elde edilen bulgular karşılaştırmalı yöntem kullanılarak daha önce Hacettepe Üniversitesi Bilgi ve Belge Yönetimi Bölümü (HÜBBYB) lisansüstü tezleri üzerine yapılmış çalışmalarla karşılaştırılmıştır. Temel bulgulara göre, İÜBBYB’de 91’i yüksek lisans, 29’u doktora tezi olmak üzere toplam 120 lisansüstü tez tamamlanmıştır. Bu tezlerde 23 danışman ve 42 jüri üyesi görev almıştır. En sık tez yöneten öğretim üyelerinin başında Hasan Sacit Keseroğlu, Meral Alpay ve Aysel Yontar gelmektedir. Tezlerde en sık kullanılan kaynak türleri sırasıyla, kitap (%50) ve dergilerdir (%31). Bu kaynakların %69’u Türkçe, %31’i diğer dillerdedir. Lisansüstü tez türleri ve bu tezlerde kullanılan kaynak türleri ve diller arasında istatistiksel olarak anlamlı bir ilişki saptanmıştır. Türk Kütüphaneciliği dergisi ve Resmi Gazete en sık atıf yapılan süreli yayınlardır. En sık atıf yapılan kişiler ise sırasıyla Meral Alpay, Jale Baysal, Yaşar Tonta, Hasan S. Keseroğlu ve Aysel Yontar’dır. Kullanılan kaynakların yarı yaşamı ise sekiz yıldır. İÜBBYB ile HÜBBYB arasında yapılan karşılaştırma sonucunda, kullanılan kaynak türü oranının birbirine benzediği, en sık kullanılan süreli yayınların Türk Kütüphaneciliği ve Resmi Gazete olduğu ve yarı yaşamın sekiz ile dokuz yıl arasında değiştiği görülmüştür.

Anahtar Sözcükler: Bibliyometri; atıf analizi; tezler; bilgi ve belge yönetimi; İstanbul Üniversitesi; Hacettepe Üniversitesi.

Abstract

The aim of this study is to perform a citation analysis of dissertations completed in Department of Information and Records Management of Istanbul University (DIRMIU) between 1967-2015 and

* Arş. Gör. Dr., İstanbul Üniversitesi Bilgi ve Belge Yönetimi Bölümü, e-posta: fatihcan@istanbul.edu.tr
Res. Asst. Dr. İstanbul University Department of Information and Record Management

** Arş. Gör., İstanbul Üniversitesi Bilgi ve Belge Yönetimi Bölümü, e-posta: cagdaschapkin@gmail.com
Res. Asst. İstanbul University Department of Information and Record Management

*** Arş. Gör., Hacettepe Üniversitesi Bilgi ve Belge Yönetimi Bölümü, e-posta: gduzyol@hacettepe.edu.tr
Res. Asst. Hacettepe University Department of Information Management

**** Lisans Öğrencisi, İstanbul Üniversitesi Bilgi ve Belge Yönetimi Bölümü, e-posta: sungerburcu@gmail.com, esraoynak@gmail.com
Undergraduate Students. İstanbul University Department of Information and Record Management

to compare the results with those already done on this topic. For this purpose, completed dissertations in DIRMIU have been determined and data have been gathered from the general characteristics (number of pages, year, advisor and jury members) and references of dissertations. Citation analysis was carried out on the collected data. Additionally, the findings were compared with previous studies on dissertations of Department of Information Management of Hacettepe University (DIMHU) using comparative method. According to the key findings, a total of 120 dissertations were completed in DIRMIU, 91 of which are master's thesis and 29 of which are doctoral thesis. The 23 advisors and 42 jury members were assigned in these dissertations. Hasan Sacit Keseroğlu, Meral Alpay and Aysel Yontar are among the leading members of the faculty who manage the dissertations most frequently. The most frequently used source types in the dissertations are books (50%) and electronic resources (31%). 69% of these sources are in Turkish and 31% are in other languages. A statistically significant relationship was identified between the types of the thesis and the types of sources and languages used in dissertations. Turkish Librarianship journal and Official Gazette of the Republic of Turkey are the most frequently cited periodicals. The most frequently cited people are Meral Alpay, Jale Baysal, Yasar Tonta, Hasan S. Keseroglu and Aysel Yontar. The half-life of the sources used is 8 years. As a result of the comparison made between DIRMIU and DIMHU, it is seen that the ratio of source type used is similar, the most frequently used periodicals are Turkish Librarianship journal and Official Gazette of the Republic of Turkey, and the half-life is between 8 and 9 years.

Keywords: *Bibliometrics; citation analysis; thesis & dissertations; information and records management; Istanbul University; Hacettepe University.*

Giriş

Bilimsel araştırmalar genellikle kendinden önce yapılan çalışmalara dayanmaktadır. Önceki çalışmalarla kurulan bu ilişki ise "atıflar" yoluyla yapılmaktadır. Latince bir kelime olan "citare" kelimesinden türeyen atıf (citation) etimolojik olarak hareket etmek, harekete geçirmek, davet etmek, çağırmak anlamlarını taşımaktadır (De Bellis, 2009, s. XIV). Atıf kavramının sözlük anlamı ise "bir noktanın veya sonucun açıklama ve örnek yoluyla başka bir otoriteden yapılan alıntılarla desteklenmesi" ya da "yazılı veya sözlü olarak bir otoriteye yapılan gönderme" şeklindedir (Citation, 2016). Ziman (1968, s. 58) bilimsel bir yayının tek başına bir anlamının olmadığını, aksine literatüre dayandığı takdirde bir değerinin olacağını belirtmektedir. Malin'e (1968, s. 376; aktaran Smith, 1981, s. 83) göre, atıflar, atıf yapılan belgeler ve kaynaklar arasındaki ilişkiye işaret eder. Garfield'e (1979, s. 1) göre, atıflar "belirli ortak noktalara sahip makaleler arasındaki resmi, açık bağlantılardır". Al ve Tonta (2004, s. 21) da benzer bir yaklaşım sunarak atıfların temel işlevinin, "atıf yapan ile atıf yapılan belge arasında bağ kurmak olduğunu" belirtmektedir. Atıf yapan ve atıf yapılan belgeler arasındaki ilişki ise atıf analiziyle incelenmektedir.

Atıf analizi, "araştırmalarda ve yayınlarda yer alan atıfların bilimsel iletişim modellerini inceleyen bibliyometrik bir teknik" olarak tanımlanmaktadır (Citation Analysis, 2016). Bu teknik, araştırmacıların verimliliğini, en çok kullanılan kaynakları, kaynakların etkisini ve bu kaynakların ne kadar süreyle kullanıldığını belirlemesi açısından oldukça önemlidir (Al ve Tonta, 2004, s. 21). Gooden (2001; aktaran Ezema ve Asogwa, 2014, s. 68) atıf analizinin, araştırmacıların belirli bir alanda kullandığı kaynakları, aynı alandaki araştırma potansiyelini, atıf ve yazarlık modellerini belirlemek için bulunduğunu belirtmektedir. Atıf analizleri belirli bir disiplinde çekirdek literatürün oluşmasına da katkı sağlamaktadır (Ezema ve Asogwa, 2014, s. 68). Bu bağlamda atıf analizleri kütüphanelerin koleksiyon geliştirme politikalarına katkı sağlaması bakımından önemlidir. Atıf analizinin genellikle bilimsel dergilerde yayımlanan makalelere uygulandığı bilinmektedir. Bununla birlikte atıf analizinin, lisansüstü eğitim alan öğrencilerin eğitimlerinin temel ve görünür çıktısı olan tezlere uygulandığı da bilinmektedir (Al

ve Tonta 2004, s. 22). Buttlar (1999, s. 228), atıf analizini, lisansüstü öğrencilerinin hangi kaynakları kullandığını belirleyen mükemmel bir yöntem olarak tanımlamaktadır.

Bu çalışmanın amacı, 1967 ve 2015 yılları arasında İstanbul Üniversitesi Bilgi ve Belge Yönetimi Bölümünde (İÜBBYB) tamamlanan lisansüstü tezlerin atıf analizini yapmak ve ulaşılan sonuçları daha önce bu konuda yapılmış olan çalışmalarla (Al ve Doğan, 2012; Al ve Tonta, 2004; Tonta ve Al, 2006) karşılaştırmaktır. Çalışma, tezlerde atıf yapılan kaynak türlerinin sıklıklarını, en sık atıf yapılan dergileri ve yazarları, literatür eskimesinin yanı sıra, tez danışmanlarını ve jüri üyelerini ayrıntılı bir biçimde analiz etmeyi hedeflemektedir. Bu çalışma, İÜBBYB’de tamamlanan tezlere ilişkin yapılan ilk atıf analizi çalışmasıdır. İstanbul Üniversitesi bağlamında ilk olan bu çalışma tezlerdeki bilimsel iletişimin özelliklerini ortaya koymasından önemlidir.

Önceki Çalışmalar

Türkiye’de kütüphane ve bilgi bilim literatüründe tamamlanan tezlerin hem atıf analizi hem de içerik analizi yöntemleriyle incelendiği görülmektedir. Atıf analizi yapılarak bu tezlerde kullanılan bilimsel iletişim araçları değerlendirilmiş, içerik analiziyle de tezlerde işlenen konular ve kullanılan bilimsel yöntemler değerlendirilmiştir. İstanbul Üniversitesinde kütüphane ve bilgi bilimi alanında tamamlanan tezlerin değerlendirilmesinde atıf analizinin kullanılmadığı ancak daha önce yapılan iki çalışmada bu tezlerin içerik analiziyle değerlendirildiği görülmektedir.

İÜBBYB lisansüstü tezleri üzerine ilk araştırma Yontar (1995) tarafından yapılmış ve Uluslararası Kütüphane Dernekleri ve Kurumları Federasyonunun (International Federation of Library Associations and Institutions - IFLA) İstanbul’da düzenlenen 61. Genel Konferansında bildiri olarak sunulmuştur. Bu çalışmanın Türkçe çevirisi de ilerleyen yıllarda literatüre kazandırılmıştır (Yontar, 1998). Türkiye’deki kütüphane ve bilgi bilimi alanındaki başlıca araştırma sorunlarının lisansüstü tezlere olan etkisini araştıran bu çalışma, 1958-1994 yılları arasında üç kütüphanecilik bölümünde (İstanbul, Ankara ve Hacettepe Üniversitesi) yapılan 110 tezi kapsamaktadır. Çalışmada elde edilen bulgulara göre iki temel sorun saptanmıştır. Bunlardan ilki yöntemle ilgili olanıdır. Türkiye’de kütüphane ve bilgi bilim alanında tamamlanan lisansüstü tezlerde en sık kullanılan araştırma yöntemlerinin betimleme yöntemi (%59) ve tarihsel yöntem (%13), en az kullanılan yöntemin ise durum ya da aksiyon araştırması (%2) olduğu saptanmıştır. İkinci sorun ise tez konularına ilişkindir. Yazar, tez konularının planlama olmadan seçildiğini belirterek sorunların aşılabilmesi için kütüphanecilik bölümleri arasında daha fazla işbirliği yapılması gerektiğini vurgulamıştır (Yontar, 1998, ss. 15-17).

İÜBBYB lisansüstü tezleri üzerine yapılan ve ilk çalışmanın (Yontar, 1998) sürdürülebilirliğini amaçlayan ikinci çalışma ise Dilek-Kayağolu’na (2009) aittir. Yapılan bu çalışmanın sonuçlarına göre tezlerde betimleme (%85) ve tarihsel (%6) yöntemlerin tercih edildiği saptanmıştır. Dilek-Kayağolu’nun (2009) tezlerde kullanılan bilimsel araştırma yöntemlerine ilişkin saptamaları Yontar’ın (1995; 1998) saptamalarıyla paralellik göstermiştir. Tez konularının seçimine ilişkin planlama sorunlarının bu çalışmada da vurgulandığı görülmektedir (s. 558). Yazar, tezlerde “Kütüphane ve Bilgi Hizmeti Etkinlikleri” başlığı altında sınıflandırılacak uygulamaya yönelik sorunların araştırılmış olmasını, bu tür sorunların bölüm tarafından daha fazla önemsenmesiyle açıklamaktadır. Tezlerde kütüphane ve bilgi bilime ilişkin kuramsal konuların yeteri kadar temsil edilmediğini de belirten Dilek-Kayağolu (2009, ss. 557-558) öne çıkan sorunların çözümü için öneriler sunmuştur.

Literatürde benzer içerik analizi çalışmalarının Hacettepe Üniversitesinde de yapılmış olduğu görülmektedir. Hacettepe, Ankara ve İstanbul Üniversite’lerindeki kütüphanecilik bölümlerinde tamamlanan tezlerde kullanılmış olan bilimsel araştırma yöntemlerini inceleyen bir çalışmada, lisansüstü tezlerde en çok tercih edilen bilimsel araştırma yönteminin betimleme yöntemi olduğu saptanmıştır. Bununla birlikte araştırmanın da temel sorunu olan yöntem konusunda ciddi hataların yapılmış olduğu, adayların yöntem konusunda donanımlı olmadığı

saptanmış ve bu sorunun çözümüne ilişkin öneriler sunulmuştur (Altınörs, 1983, ss. 63-64, 94-101). Lisansüstü tezler üzerine diğer bir içerik analizi çalışması Uçak (2004) tarafından yapılmıştır. Kütüphane ve bilgi bilimi alanında 1958-2002 yılları arasında tamamlanan toplam 206 tezi inceleyen bu çalışmada 33 tezin ‘kullanıcılar’ konulu olduğu saptanmıştır. Bununla birlikte çalışmanın sonuçlarına göre bu tezlerde en çok tercih edilen bilimsel araştırma yönteminin betimleme, en sık kullanılan veri toplama tekniğinin anket olduğu, kullanıcı çalışmalarının genellikle bilgi merkezleriyle ilişkilendirildiği ve bu çalışmalarının odağına öğrencilerin ve akademisyenlerin konulduğu saptanmıştır (Uçak, 2004, s. 128).

Ulusal literatürde atıf analizi çalışmalarının lisansüstü tezler üzerine sınırlı sayıda yapıldığı görülmektedir. Kütüphane ve bilgi bilimi alanında tamamlanmış tezlerle ilgili ilk atıf analizi çalışmasının Bayram (1998) tarafından yapıldığı görülmektedir. Çalışmada literatürden seçilen 17 doktora tezinin kaynakçalarında yer alan makaleler ile bu makalelerin yayımlandıkları dergilerin atıf analizi yapılmıştır. Bradford yasasına uygunluğu saptanan atıfların %33,5’inin 8 ve daha küçük, %55,8’inin ise 11 ve daha küçük yaşlarda olduğu belirlenmiş, bunun da atıfların yaş dağılımlarının genç olmadığının bir göstergesi olduğuna dikkat çekilmiştir. Tezlerde makalelere yapılan atıfların %30 gibi düşük bir oranda kaldığı da belirtilmiştir. Bradford dağılımına göre en çok atıf yapılan çekirdek dergiler sırasıyla Türk Kütüphaneciliği, College and Research Libraries, Library Trends, Journal of the American Society for Information Science ve Information Processing and Management olarak saptanmıştır (Bayram, 1998, ss. 30-31).

Kütüphane ve bilgi bilimi alanında tamamlanmış tezler üzerine yapılmış geniş kapsamlı dört çalışma bulunmaktadır (Al ve Doğan, 2012; Al ve Tonta, 2004; Bayram ve Zan, 2014; Tonta ve Al, 2006). Al ve Tonta (2004), 1974-2002 yılları arasında Hacettepe Üniversitesinde tamamlanan 100 tezin kaynakçalarında yer alan atıfların Bradford yasasına uygunluğunu sınamıştır. Tezlerde yer alan toplam atıfların %50’sinin kitaplara, %42’sinin dergilere, %3’ünün tezlere, %3’ünün elektronik yayınlara ve %2’sinin ise diğer yayınlara (yayımlanmamış makale, görüşme, arşiv belgesi) yapıldığı saptanmıştır. Çalışmada en çok atıf yapılan dergiler sıralamasında Türk Kütüphaneciliğinin ilk sırada yer alması Bayram’ın (1998) çalışmasıyla paralellik göstermektedir. Ayrıca, tezlerde atıf yapılan kaynakların yarı yaşamının 9 yıl olduğu (Al ve Tonta, 2004, ss. 19-20; Tonta ve Al, 2006, s. 290) ve atıf yapılan tüm dergilerin dağılımının 80/20 kuralına uyduğu, Bradford Yasasına ise tam olarak uymadığı (Tonta ve Al, 2006, s. 293) saptanmıştır.

Hacettepe Üniversitesi Bilgi ve Belge Yönetimi Bölümünde (HÜBBYB) tamamlanan lisansüstü tezlerin kaynakçalarındaki atıfları inceleyen bir diğer atıf analizi çalışması Al ve Doğan (2012) tarafından yapılmıştır. Bu çalışmaya göre, tezlerdeki atıfların %42’si kitaplara, %39’u dergilere, %12’si elektronik yayınlara, %4’ü tezlere, %3’ü ise diğer yayınlara yapılmıştır. En çok atıf yapılan dergiler arasında Türk Kütüphaneciliği, Resmî Gazete, Journal of the American Society for Information Science and Technology, Library Trends ve College and Research Libraries dergilerinin başta geldiği saptanmıştır (Al ve Doğan, 2012, s. 349). Bunun yanında bölümde yılda ortalama dört tezin tamamlandığı, tezlerde en sık başvuru alan araştırma yönteminin betimleme yöntemi olduğu, çalışma konusu olarak üniversite ve halk kütüphaneleri, okuma alışkanlığı ve kullanıcı araştırmaları konularının öne çıktığı saptanmıştır. Ayrıca, tezlerin yaklaşık yarısının üç öğretim üyesi tarafından yönetildiği (Nilüfer Tuncer, İrfan Çapkın ve Yaşar Tonta), Nilüfer Tuncer’in en fazla jüri üyeliği yapan öğretim üyesi, en çok atıf yapılan yazarın Yaşar Tonta ve tezlerin yarı yaşamının 8,4 yıl olduğu çalışmadan elde edilen bulgular arasında sıralanmıştır (Al ve Doğan, 2012, s. 349).

Konuyla ilgili son çalışmada (Bayram ve Zan, 2014) ise 1986 ve 2013 yılları arasında Ankara Üniversitesi Bilgi ve Belge Yönetimi Bölümünde (AÜBBYB) tamamlanmış 24’ü doktora, 56’sı yüksek lisans olmak üzere toplam 80 lisansüstü tezin atıf analizi yapılmıştır. Lisansüstü tezlerde kullanılan kaynak türleri “makale” ve “diğer” olarak sınıflandırılan

çalışmada, süreli yayınların %26, diğer kaynakların ise %74 oranında kullanıldığı saptanmıştır. Türk Kütüphaneciliği ve Türk Kütüphaneciler Derneği Bülteni bir arada %54 oranında en sık kullanılan Türkçe, Journal of Documentation ise %4 oranıyla en sık kullanılan yabancı dergidir. Makalelerin yarı yaşamının ise 9 yıl olduğu saptanmıştır.

Yöntem

Bu çalışmada, İÜBBYB’de tamamlanmış yüksek lisans ve doktora tezlerinin kaynakçalarından veri toplanarak atıf analizi yapılmıştır. Bu veriye ek olarak, tezlerin tamamlandığı yıl, danışmanı, jüri üyeleri ve sayfa sayıları hakkında da veri toplanmış ve çeşitli istatistiksel analizler yapılmıştır. Ayrıca, karşılaştırmalı yöntem kullanılarak İÜBBYB verisiyle HÜBBYB verisi (Al ve Doğan, 2012; Al ve Tonta, 2004; Tonta ve Al, 2006) karşılaştırılmıştır. Diğer taraftan AÜBBYB tezleri üzerine yapılan araştırma (Bayram ve Zan, 2014) ile bu araştırmanın sonuçları da karşılaştırılmak istenmiş fakat iki çalışmanın verileri birbirleriyle karşılaştırmaya uygun olmadığı için karşılaştırılamamıştır. Araştırma kapsamında toplanan veri ile aşağıda yer alan araştırma sorularına yanıt aranmıştır:

- İÜBBY bölümü tezlerinde danışmanlık ve jüri üyeliği görevi alan öğretim üyeleri kimlerdir?
- İÜBBY bölümü tezlerinde hangi kaynak türleri ne sıklıkta kullanılmaktadır? Yüksek lisans ve doktora tezleri arasında kullanılan kaynak türleri açısından bir ilişki var mıdır?
- Lisansüstü tezlerde kullanılan kaynak sayısı ile sayfa sayısı arasında bir ilişki var mıdır? Bu durum yüksek lisans ve doktora tezlerine göre değişmekte midir?
- Tezlerde en sık atıf yapılan dergiler hangileridir?
- Tezlerde en sık atıf yapılan yazarlar kimlerdir?
- Hangi dildeki kaynaklara ne sıklıkta atıf yapılmaktadır?
- Lisansüstü tezlerde kullanılan kaynakların yarı yaşamı ne kadardır? Yüksek lisans ve doktora tezleri arasında kullanılan kaynakların yaş ortalamaları birbirinden farklı mıdır?
- İÜBBYB ile HÜBBYB tezleri arasındaki benzerlikler ve farklılıklar nelerdir?

Araştırma kapsamında, 1967 ve 2015 yılları arasında İÜBBYB’de (kütüphanecilik, dokümantasyon ve enformasyon, arşivcilik, bilgi ve belge yönetimi bilim dalı/anabilim dalı/kürsüsü) tamamlanmış 29’u doktora ve 91’i yüksek lisans olmak üzere toplam 120 lisansüstü tez saptanmıştır. Bu tezlerin belirlenmesi ve elde edilmesi çalışmanın en zahmetli yanı olmuştur. Tezleri belirlemek üzere öncelikle Yükseköğretim Kurulu Başkanlığı (YÖK) Ulusal Tez Merkezi kataloğunda anabilim dalı düzeyinde tarama yapılmış, tarama sonuçlarının tüm tezleri kapsamadığı fark edilmiştir. Tüm tezleri belirlemek amacıyla, İstanbul Üniversitesi Merkez Kütüphanesi, Edebiyat Fakültesi Kütüphanesi ve Sosyal Bilimler Enstitüsü tez kataloglarında konu taraması yapılmıştır. Tarama sonucunda oldukça uzun ve kirli bir liste elde edilmiştir. Örneğin, bilgi ve belge yönetimi konularıyla ilgili olan fakat tarih, yakınçağ tarihi veya işletme gibi farklı anabilim dallarında tamamlanmış tezler de listeye girmiştir. Listede olan ve İÜBBYB’ye bağlı anabilim dalları dışında tamamlanmış tezleri belirleyip kapsam dışı bırakmak üzere Sosyal Bilimler Enstitüsünde tutulan tez kayıtlarından faydalanmakla birlikte, Merkez Kütüphane ve Edebiyat Fakültesi Kütüphanesinde tezler tek tek elden geçirilerek anabilim dalları kontrol edilmiştir. Bu kütüphanelerin kataloglarında bibliyografik kayıtları bulunan fakat fiziksel olarak bulunamayan veya erişilemeyen tezlere Sosyal Bilimler Enstitüsü basılı tez arşivinden erişilmiştir.

Araştırmada, lisansüstü tezlerde atıf yapılan yayın türlerinin sınıflamasında, veri toplamada tek biçimliliği sağlamak ve İÜBBYB ile HÜBBYB tezleri arasındaki benzerlikleri veya farklılıkları ortaya koymak amacıyla HÜBBYB tezleri üzerine geçmişte yapılmış atıf analizi çalışmalarında kullanılan (Al ve Doğan, 2012, s. 353; Al ve Tonta, 2004, s. 28; Tonta ve Al, 2006, ss. 285-286) sınıflamadan yararlanılmıştır. Bu çerçevede, yayın türleri; “kitap”, “dergi”, “elektronik kaynak”, “tez” ve “diğer yayınlar” olmak üzere toplam beş türde sınıflanmıştır. Sınıflanan türlerin kapsamı ise Tablo 1’de ayrıntılandırılmıştır.

Tablo 1

Lisansüstü Tezlerde Kullanılan Yayın Türlerinin Sınıflaması

Yayın türü sınıflaması	Kapsam
Kitap	Kitap, teknik rapor, bildiri kitabı
Dergi	Bilimsel dergi, popüler dergi, gazete
Elektronik yayın	Web sitesi, blog
Tez	Yüksek lisans, doktora ve doçentlik tezi
Diğer yayınlar	Yayımlanmamış makale, görüşme, arşiv belgesi

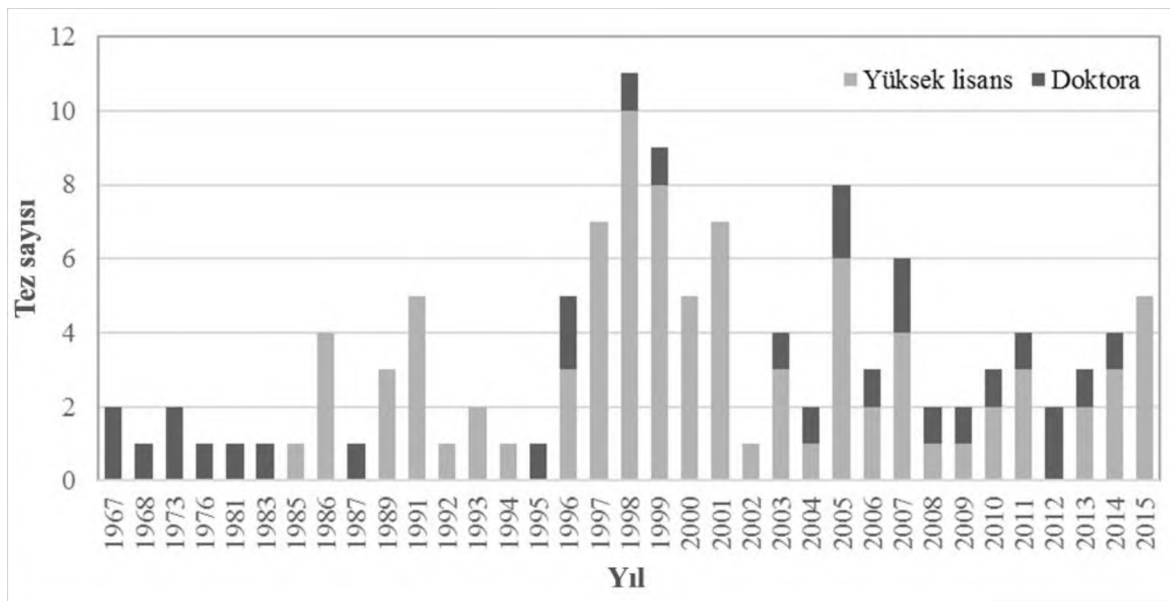
Bulgular

Çalışma kapsamında elde edilen tezler incelendiğinde, İÜBBYB’de tamamlanmış tezlerin bir kısmında danışman ve jüri üyesi isimlerinin açıkça yazılmadığı görülmüştür. Tezlerin bir kısmında ise önsöz bölümünde tez danışmanı belirtilmiştir. Bu çerçevede, 8 tezin danışmanı saptanamamıştır. Benzer bir durum jüri üyeleri için de geçerlidir. 2000’li yıllara kadar tezlerde jüri üyeleri nadiren, 2001 yılından sonra sık sık, 2010 yılında sonra ise düzenli olarak belirtilmiştir. Çalışma kapsamında incelenen tezlerin 75’inde jüri üyesi bilgisi bulunamamıştır. Bu durum tez özleri için de geçerlidir. 57 tezde öz yer almamaktadır.

Tezlerin Yıllara Göre Dağılımı

İstanbul Üniversitesinde önce doktora programı daha sonra yüksek lisans programı açılmıştır (Yontar, 1998, s. 6). Bu çerçevede, 1967 yılında Jale Baysal ve Meral Alpay tarafından İÜBBYB’ye ilk doktora tezleri sunulmuştur. İlk yüksek lisans tezini ise 1985 yılında Gülten Yıldız tamamlamıştır.

İÜBBYB’de 1967 ile 2015 yılları arasında tamamlanmış tezlere ilişkin veri Şekil 1’de sunulmuştur. Bu verilere göre, 1996 ile 2001 yılları arasının yüksek lisans tezleri için en üretken dönem olduğu görülmektedir. Altı yıllık bu dönemde, toplam 40 yüksek lisans tezi tamamlanmıştır. Doktora tezlerinde ise üretkenlik açısından 2003 ile 2015 yılları arasındaki dönem dikkat çekmektedir. Bu dönemde, İÜBBYB’deki tüm doktora tezlerinin (29) yarısından fazlası (15) tamamlanmıştır. Bazı yıllarda doktora tezi tamamlanmadığı gibi, bir yılda en fazla 2 doktora tezi tamamlanmıştır. 1985 ve 1994 yıllarını kapsayan on yıllık dönemde sadece 1 doktora tezi tamamlandığı için bu dönemin doktora tezi üretimi bakımından en verimsiz dönem olduğu görülmektedir. İÜBBYB’de ortalama tez üretimi yüksek lisans tezleri için bir yılda yaklaşık 2 (1,9), doktora tezleri içinse iki yılda yaklaşık 1’dir (1,2).



Şekil 1. Lisansüstü tezlerin yıllara göre dağılımı

İÜBBYB’de tamamlanan lisansüstü tezler HÜBBYB ile karşılaştırıldığında (Al ve Doğan, 2012, s. 354-355), HÜBBYB’de yapılan lisansüstü tezlerin sayısının daha fazla olduğu görülmektedir. HÜBBYB’de 2011 yılına kadar olan 40 yıllık dönemde toplam 157 lisansüstü tez tamamlanmıştır. 10 Aralık 2016 tarihli YÖK Ulusal Tez Merkezi kataloğu verisine göre, HÜBBYB’de 2012 ile 2015 yılları arasında ise 20 lisansüstü tezin daha tamamlandığı görülmektedir. Birleştirilen bu veriye göre HÜBBYB’de 2015 yılına kadar geçen 44 yılda 134’ü yüksek lisans 43’ü doktora tezi olmak üzere toplam 177 lisansüstü tez tamamlanmıştır. İÜBBYB’de ise 51 yılda (1967 ile 2015 yılları arasında) 91’i yüksek lisans, 29’u doktora tezi olmak üzere toplam 120 lisansüstü tez tamamlanmıştır. HÜBBYB, İÜBBYB’den 9 yıl sonra kurulmuş olmasına rağmen yaklaşık %48 oranında daha fazla tez üretmiştir.

Tez Danışmanları ve Jüri Üyeleri

İÜBBYB’de tamamlanmış 120 lisansüstü tezde toplam 23 danışman görev almıştır. Danışmanlıkların yarısından fazlasını (%51) ise 5 öğretim üyesi üstlenmiştir (bkz. Tablo 2). Geri kalan danışmanlıkları 18 öğretim üyesi paylaşmıştır. En fazla tez yöneten öğretim üyeleri sırasıyla, Hasan Sacit Keseroğlu (16), Meral Alpay (15), Aysel Yontar (15), Ümit Konya (9) ve Ayşe Üstün’dür (7). En fazla doktora tezi Ayşe Üstün (5), yüksek lisans tezi ise Meral Alpay (13) tarafından yönetilmiştir.

Tablo 2

Lisansüstü Tezlerin Danışmanları

Danışman	Doktora		Yüksek lisans		Genel toplam	Genel %	Birikimli %
	n	%	n	%			
Hasan Sacit Keseroğlu	4	13,8	12	13,2	16	13,3	13,3
Meral Alpay	2	6,9	13	14,3	15	12,5	25,8
Aysel Yontar	3	10,3	12	13,2	15	12,5	38,3
Ümit Konya	0	0,0	9	9,9	9	7,5	45,8
Ayşe Üstün	5	17,2	2	2,2	7	5,8	51,6
Mehmet İpşirli	0	0,0	6	6,6	6	5,0	56,6
Hülya Dilek-Kayaoğlu	2	6,9	4	4,4	6	5,0	61,6
Jale Baysal	2	6,9	4	4,4	6	5,0	66,6
Mehmet Canatar	1	3,4	3	3,3	4	3,3	70,0
Mesut Yalvaç	0	0,0	4	4,4	4	3,3	73,3
Ş. Nezihi Aykut	0	0,0	3	3,3	3	2,5	75,8
Tuba Çavdar Karatepe	0	0,0	3	3,3	3	2,5	78,3
Niyazi Çiçek	0	0,0	3	3,3	3	2,5	80,8
Rudolf Juchhoff	2	6,9	0	0,0	2	1,7	82,5
İsmail Erünsal	1	3,4	1	1,1	2	1,7	84,1
İshak Keskin	0	0,0	2	2,2	2	1,7	85,8
Nezihi Aykut	0	0,0	2	2,2	2	1,7	87,5
Gülden Sarıyıldız	1	3,4	1	1,1	2	1,7	89,1
Murat Yılmaz	1	3,4	0	0,0	1	0,8	90,0
Nihal Somer	0	0,0	1	1,1	1	0,8	90,8
Muhammed Hanefi Kutluoğlu	0	0,0	1	1,1	1	0,8	91,6
Oğuz İçimsoy	0	0,0	1	1,1	1	0,8	92,5
Rıfat Günalan	0	0,0	1	1,1	1	0,8	93,3
Belirtilmemiş	5	17,2	3	3,3	8	6,7	100,0
Genel toplam	29	100	91	100	120	100	100

Lisansüstü tezlerin jürilerinde toplam 42 öğretim üyesi görev almıştır (bkz. Tablo 3). Bu üyelere altısı tezlerin yarısında jüri üyesi olarak bulunmuştur. Geri kalan 36 jüri üyesi ise tezlerin diğer yarısında görev almıştır. Jürilerde en sık görev alan öğretim üyeleri sırasıyla, Hasan Sacit Keseroğlu (19), Mehmet Canatar (18), Ümit Konya (17), Tuba Karatepe (17) ve Ayşe Üstün'dür (17). Jürilerde tez danışmanlığı nedeniyle zorunlu olarak görev alan öğretim üyeleri değerlendirmeye alınmadığında, jüri üyesi olarak en sık görev alan öğretim üyeleri ise sırasıyla, Mehmet Canatar, Tuba Karatepe, Oğuz İçimsoy (14'er defa), Ayşe Üstün (10 defa) ve Ümit Konya'dır (8 defa).

Tablo 3

Lisansüstü Tezlerin Jüri Üyeleri

Sıra	Jüri üyesi	Doktora	Y. lisans	Toplam	%	Sıra	Jüri üyesi	Doktora	Y. lisans	Toplam	%
1	H. S. Keseroğlu	5	14	19	15,8	12	I. İ. Sert	1	2	3	2,5
2	M. Canatar	6	12	18	15,0	13	M. A. Beyhan	0	2	2	1,7
3	Ü. Konya	3	14	17	14,2	14	S. Beyoğlu	0	1	1	0,8
3	T. Karatepe	2	15	17	14,2	14	A. Molla	0	1	1	0,8
3	A. Üstün	5	12	17	14,2	14	O. Senemoğlu	1	0	1	0,8
4	O. İçimsoy	5	10	15	12,5	14	F. Subaşıoğlu	1	0	1	0,8
5	M. Yalvaç	2	7	9	7,5	14	S. Hünerli	0	1	1	0,8
6	H. Dilek-Kayaoğlu	2	6	8	6,7	14	M. E. Yılmaz	0	1	1	0,8
7	İ. Keskin	1	6	7	5,8	14	M. H. Kutluoğlu	0	1	1	0,8
7	A. Yontar	2	5	7	5,8	14	N. E. Hacıosmanoğlu	0	1	1	0,8
8	M. Alpay	2	4	6	5,0	14	F. Gedikli	1	0	1	0,8
8	G. Sarıyıldız	1	5	6	5,0	14	R. Arslan	0	1	1	0,8
8	N. Somer	1	5	6	5,0	14	T. Kurultay	1	0	1	0,8
9	N. Aykut	1	4	5	4,2	14	S. Pirtini	0	1	1	0,8
10	N. Çiçek	0	4	4	3,3	14	F. Furat	1	0	1	0,8
10	İ. Şahin	0	4	4	3,3	14	Ş. Özil	1	0	1	0,8
11	M. Yılmaz	4	0	4	3,3	14	B. Öner	1	0	1	0,8
12	R. Günalan	0	3	3	2,5	14	M. Candemir	0	1	1	0,8
12	P. Ünsal	3	0	3	2,5	14	B. Bir	0	1	1	0,8
12	B. Aydın	0	3	3	2,5	14	F. Sarıcaoğlu	0	1	1	0,8
12	H. Kandur	1	2	3	2,5	14	N. Tapan	1	0	1	0,8

Atıf Yapılan Yayın Türleri

İÜBBYB'de tamamlanan 120 lisansüstü tezde toplam 11.522 kaynak kullanılmıştır. Kaynak türlerinin lisansüstü tez türlerine göre dağılımı Tablo 4'te yer almaktadır. Buna göre, lisansüstü tezlerde kaynakların türlerine göre kullanım oranları sırasıyla kitap (%50), dergi (%31), elektronik kaynak (%12), tez (%4) ve diğer kaynaklardır (%3). Bu veri HÜBBYB verisiyle karşılaştırıldığında (Al ve Doğan, 2012, s. 360), bazı benzerlikler ve farklılıklar görülmektedir. Her iki bölümde de elektronik kaynaklar %12, tezler %4 ve diğer yayınlar %3 oranında kullanılmıştır. Güncelliğin ön planda olduğu dergiler HÜBBYB'de (%39) İÜBBYB'ye (%31), güncelliğin nispeten daha arka planda olduğu kitaplar ise İÜBBYB'de (%50) HÜBBYB'ye (%39) göre daha yüksek oranda kullanılmıştır.

İÜBBYB tezlerinde kullanılan kaynak türlerinin tez türüne göre değiştiği görülmektedir (bkz. Tablo 4). Kitaplar doktora tezlerinde %49, yüksek lisans tezlerinde %51, dergiler ise doktora tezlerinde %34, yüksek lisans tezlerine %29 oranında kullanılmıştır. Uygulanan χ^2 testi

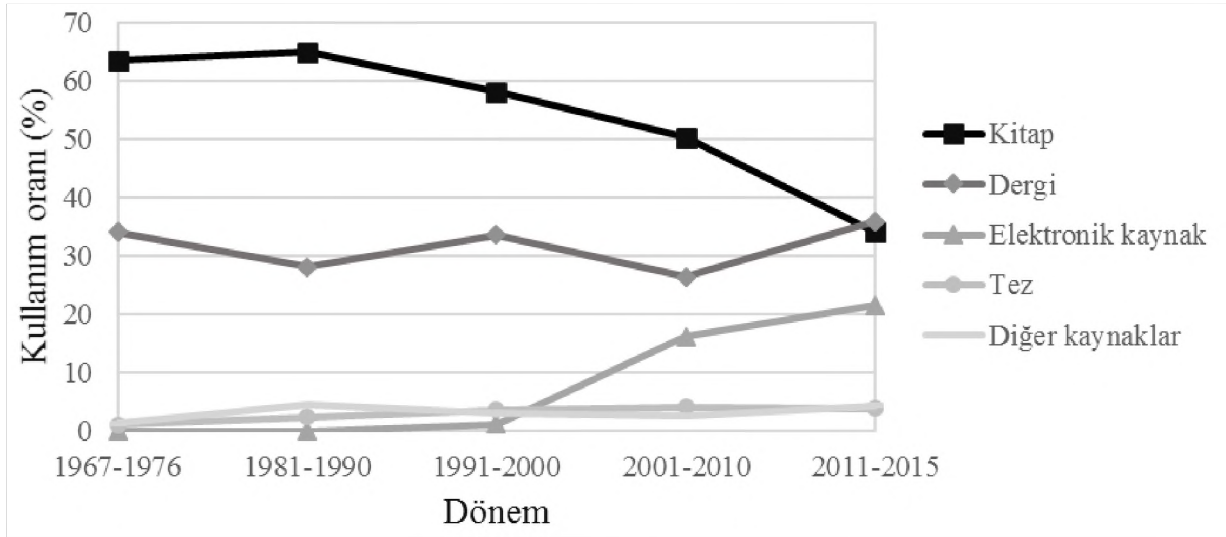
sonucuna göre de lisansüstü tez türleri ve bu tezlerde kullanılan kaynak türleri arasında istatistiksel olarak anlamlı bir ilişki saptanmıştır ($\chi^2_{(4)} = 33,297; p = 0,000$).

Tablo 4

Lisansüstü Tezlerde Kullanılan Kaynak Türleri

Kaynak türü	Yüksek lisans		Doktora		Toplam	Toplam %	Birikimli %
	n	%	n	%			
Kitap	3.531	51	2.279	49	5.810	50	50
Dergi	2.007	29	1.551	34	3.558	31	81
Elektronik kaynak	823	12	514	11	1.337	12	92
Tez	291	4	143	3	434	4	96
Diğer kaynaklar	245	4	138	3	383	3	100
Toplam	6.897	100	4.625	100	11.522	100	100

Dönemlere göre lisansüstü tezlerde kullanılan kaynak türleri Şekil 2’de sunulmuştur. Şekil 2’ye göre kitap kullanım oranının 1981-1990 döneminden (%65) 2011-2015 dönemine kadar (%34) neredeyse yarı yarıya azaldığı, bunun aksine 2000’li yıllarda İnternet’in yaygınlaşması neticesinde elektronik kaynak kullanımının zaman içerisinde %22 seviyesine yükseldiği dikkat çekmektedir. İlk elektronik kaynağın ise 1996 yılında tamamlanmış bir yüksek lisans tezinde, OCLC’ye atıf yapılarak kullanıldığı görülmektedir. Ayrıca, 2011-2015 döneminde dergilerin kitaplardan ilk defa daha yüksek oranda kullanıldığı görülmektedir. Bu değişimin dönemsel veya kalıcı olup olmayacağını zaman gösterecektir.



Şekil 2. Dönemlere göre kullanılan kaynak türlerinin oranı

Lisansüstü tezlerin sayfa ve atıf sayılarına ilişkin tanımlayıcı veri Tablo 5’te yer almaktadır. Buna göre, yüksek lisans tezleri ortalama 172 (Ortanca = 141), doktora tezleri ise ortalama 252 (Ortanca = 216) sayfadır. Lisansüstü tezlerde atıf yapılan ortalama kaynak sayıları değerlendirildiğinde, yüksek lisans tezlerinin 76 (Ortanca = 67), doktora tezlerinin ise 160 (Ortanca = 150) kaynak kullanılarak tamamlandığı görülmektedir. Lisansüstü tezlerde sayfa sayısı ile kullanılan kaynak sayısı arasında zayıf düzeyde pozitif bir korelasyon vardır ($r(118) = 0,452; p = 0,000$). Bir başka ifadeyle, tür ayrımı yapılmaksızın lisansüstü tezlerin %20’si için ($r^2 = 0,204$) sayfa sayısı arttığında kullanılan kaynak sayısı da artmıştır. Bu bulgu, hem alandaki (Al ve Tonta, 2004, s. 30) hem de alan dışındaki (Uçak ve Al, 2008, s. 229; Uçak ve Al, 2009, s. 5) tezler üzerine yapılmış çalışmaların bulgularıyla uyumludur. Lisansüstü tez türleri ayrı ayrı olarak ele alındığında, doktora tezlerinde sayfa sayısı ile kullanılan kaynak sayısı arasında orta düzeyde pozitif bir korelasyon vardır ($r(27) = 0,670; p = 0,000$). Diğer taraftan, yüksek lisans

tezlerinde sayfa sayısı ile kullanılan kaynak sayısı arasında istatistiksel açıdan anlamlı bir korelasyon saptanamamıştır ($r(89) = 0,179; p = 0,090$).

Tablo 5

Lisansüstü Tezlerin Sayfa ve Atıf Sayılarına İlişkin Tanımlayıcı Veri

Tez türü	Sayfa sayısı					Atıf sayısı				
	Min.	Maks.	\bar{x}	\hat{x}	SS	Min.	Maks.	\bar{x}	\hat{x}	SS
Yüksek lisans	66	629	171,8	141	96,1	7	381	75,8	67	56,6
Doktora	95	535	251,7	216	112,4	14	383	159,6	150	91,8

Atıf Yapılan Dergiler

İBBYB’de tamamlanan tezlerde dergi türünde sınıflanmış 778 tekil kaynağa atıf yapılmıştır. En sık atıf alan dergiler ise Tablo 6’da sunulmuştur. Buna göre, dergilere yapılan tüm atıfların (3.558) %53’ünün 20 dergide toplandığı görülmektedir. En sık atıf yapılan dergilerin başında Türk Kütüphaneciliği, Resmi Gazete, Türkiye Noterler Birliği Hukuk Dergisi, Bilgi Dünyası ve Library Trends gelmektedir. Bu dergiler içerisinde Türkiye Noterler Birliği Hukuk Dergisi’ne yapılan atıflar farklı tezlere dağılmamakta, tamamı sadece bir doktora tezinden gelmektedir. En sık atıf yapılan ilk dört derginin Türkçe olması ve dergilere yapılan tüm atıfların %41’inin bu dergilerde toplanması dikkat çekmektedir. Özellikle Bilgi Dünyası’nın diğer dergilere göre oldukça genç olmasına karşın, atıf sıralamasında dördüncü sırada yer alması önemli görülebilir. İBBYB verisine göre, 2000 yılında yayın hayatında başlayan Bilgi Dünyası dergisine 2015 yılına kadar toplam 93, Türk Kütüphaneciliği dergisine ise 2000 ile 2015 yılları arasında 120 atıf yapılmıştır. En sık atıf alan uluslararası İngilizce dergiler ise, sırasıyla Library Trends, Library Journal ve College and Research Libraries’dır. Tablo 6’da dikkat çeken bir başka dergi de Zeitschrift für Bibliothekswesen und Bibliographie’dır. Almanca olan bu dergi, 1976’dan 1991 yılına kadar toplam 5 tezde kullanılmıştır.

Tablo 6

En Sık Atıf Yapılan Dergiler

Dergi adı	Atıf sayısı
Türk Kütüphaneciliği + Türk Kütüphaneciler Derneği Bülteni	903
Resmi Gazete	260
Türkiye Noterler Birliği Hukuk Dergisi	154
Bilgi Dünyası	95
Library Trends	71
Kütüphanecilik Dergisi: Belge Bilgi Kütüphane Araştırmaları	64
Library Journal	42
Bilgisayar	41
College and Research Libraries	33
Zeitschrift für Bibliothekswesen und Bibliographie	23
ASLIB Proceedings	23
IFLA Journal	22
Library Management	19
Arşiv Araştırmaları Dergisi	19
The Journal of Academic Librarianship	18
Special Libraries	17
Türk Yurdu	17
Journal of the American Society for Information Science and Technology	17
Journal of Information Science	17
Libri	16

İÜBBYB ve HÜBBYB’de tamamlanmış tezlerde en sık atıf yapılan dergiler karşılaştırıldığında (Al ve Doğan, 2012, s. 361), Türk Kütüphaneciliği ve Resmi Gazete’nin iki bölümde de en fazla kullanılan süreli yayın olduğu görülmektedir. HÜBBYB’de İÜBBYB’den farklı olarak uluslararası İngilizce dergilerin daha sık kullanıldığı dikkat çekmektedir. Uluslararası dergilerin kullanım sıklıklarının bölümlere göre değiştiği görülmektedir. Journal of the American Society for Information Science and Technology HÜBBYB’de 169 atıfla en sık kullanılan uluslararası dergiyken, İÜBBYB’de 17 atıfla 18. sıradadır. İÜBBYB’de uluslararası dergiler içerisinde en sık atıf alan (71 atıf) Library Trends ise HÜBBYB’de ikinci sıradadır (160 atıf).

Atıf Yapılan Yazarlar

İÜBBYB tezlerinde 6.662 gerçek ve tüzel kişiye atıf yapılmıştır. Atıf yapılan 128 kaynağın yazar bilgisi bulunmamaktadır. En sık atıf yapılan tüzel kişiler sırasıyla, Türk Kütüphaneciler Derneği (47), American Library Association (46), Milli Kütüphane (41), Devlet Planlama Teşkilatı (41) ve Türkiye Bilimsel ve Teknolojik Araştırma Kurumudur (TÜBİTAK) (37). Dönemlere göre en sık atıf yapılan gerçek kişilerin verisi ise Tablo 7’de sunulmuştur. Tablo 7’deki veriye göre en sık atıf alan yazarlar sırasıyla Meral Alpay (172), Jale Baysal (137), Yaşar Tonta (90), Hasan S. Keseroğlu (81) ve Aysel Yontar’dır (75). En sık atıf alan yazarlar dönemlere göre değerlendirildiğinde, 2005 yılına kadar en sık atıf alanların Meral Alpay ve Jale Baysal olduğu, 2006 yılından sonra ise Yaşar Tonta, Hülya Dilek-Kayaoğlu, Hasan S. Keseroğlu ve Nazan Özenç Uçak’ın daha fazla atıf aldığı görülmektedir. Bu değişim literatür eskimesinden kaynaklanmaktadır. En sık atıf alan yabancı yazarların başında ise Jennifer Rowley (23 atıf) gelmektedir. Rowley’e yapılan atıfların büyük bir çoğunluğu da Türkçe’ye çevrilen “Bilginin düzenlenmesi: Bilgi erişime giriş” başlıklı kitabında toplanmıştır.

Tablo 7
On Yıllık Dönemlere Göre En Sık Atıf Yapılan Gerçek Kişiler

Yazar	1976-1985	1986-1995	1996-2005	2006-2015	Toplam atıf
Alpay, Meral	12	36	111	13	172
Baysal, Jale	13	32	66	26	137
Tonta, Yaşar	-	10	44	36	90
Keseroğlu, Hasan S.	2	9	44	26	81
Yontar, Aysel	-	6	50	19	75
Ersoy, Osman	9	18	24	9	60
Soysal, Özer	3	18	21	14	56
Yalvaç, Mesut	-	2	44	8	54
Çakın, İrfan	1	5	30	16	52
Sefercioğlu, Necmeddin	7	15	22	7	51
Üstün, Aykut	1	2	24	23	50
Çelik, Ahmet	-	2	38	10	50
Çapar, Bengü	2	4	24	16	46
Dilek-Kayaoğlu, Hülya	-	1	17	27	45
Erdoğan, F.	-	1	40	-	41
Ötüken, Adnan	9	8	15	7	39
Aybaş, O. T.	3	10	18	4	35
Alkan, Nazlı	-	-	19	15	34
Uçak, Nazan Özenç	-	-	8	26	34
Küçük, Mehmet Emin	-	-	14	17	31

İÜBBYB ve HÜBBYB (Al ve Doğan, 2012, s. 363) tezlerinde en sık atıf yapılan alan yazarları karşılaştırıldığında, yazarların birbirinden farklı olduğu ve ilgili üniversitede tamamlanan tezlerde o üniversitede görevli veya görev almış öğretim üyelerine veya danışmanlara daha sık atıf yapıldığı görülmektedir. Örneğin, İÜBBYB’de en sık tez yöneten Hasan S. Keseroğlu İÜBBYB tezlerinde 81 atıfla dördüncü, en sık ikinci tez yöneten Meral Alpay ise 172 atıfla birinci sıradayken, söz konusu öğretim üyeleri HÜBBYB tezlerinde en sık atıf yapılan 20 yazar tablosunda yer almamaktadır. Hem İÜBBYB hem de HÜBBYB tezlerinde en sık atıf alan yazar tabloları birleştirildiğinde, her iki tabloda da adı geçen ve en sık atıf yapılan alan yazarları sırasıyla Yaşar Tonta (224), Jale Baysal (189), İrfan Çakın (137), Osman Ersoy (133) ve Özer Soysal’dır (108).

İki listede dikkat çeken bir başka önemli nokta ise alan dışı yazarlardır. HÜBBYB’de en sık atıf alan yazarlar listesinde toplam 163 atıfla, Saim Kaptan ikinci ve Niyazi Karasar sekizinci sırada yer almıştır. Bu yazarların bilimsel araştırma yöntemleri kitaplarına atıf yapıldığı belirtilmektedir (Al ve Doğan, 2012, s. 362). Buna benzer bir alışkanlığın veya örüntünün İÜBBYB tezlerinde olmadığı görülmektedir. İÜBBYB tezlerinde Halil Seyidoğlu’nun yazdığı bilimsel araştırma yöntemleri kitabına yalnızca 14 atıf yapılmıştır.

Atıf Yapılan Yayın Dilleri

İÜBBYB’de tamamlanan tezlerde %69 oranında Türkçe, %31 oranında yabancı dilde kaynak kullanılmıştır (bkz. Tablo 8). Yabancı dildeki kaynakların ise %92’sini İngilizce, %8’ini diğer diller oluşturmaktadır. Yabancı dilde en sık kullanılan kaynak türü elektronik kaynaklar, Türkçe’de ise kitaplardır. Doktora tezlerinde kullanılan kaynakların %39’u, yüksek lisans tezlerinde ise %26’sı yabancı dildedir. Uygulanan χ^2 testi sonucuna göre de lisansüstü tez türleri ve bu tezlerde kullanılan kaynak türlerinin dilleri (Türkçe ve yabancı dil) arasında istatistiksel olarak anlamlı bir ilişki saptanmıştır ($\chi^2_{(2)} = 237,969; p = 0,000$).

Tablo 8

Lisansüstü Tezlerde Kullanılan Kaynak Türlerinin Dilleri

Tür	Yabancı dil				Türkçe			
	İngilizce	Diğer	Toplam	n	%			
	n	%	n	%	n	%		
Kitap	1.549	27	144	2	1.693	29	4.117	71
Dergi	1.116	31	121	3	1.237	35	2.321	65
Elektronik kaynak	559	42	11	1	570	43	767	57
Tez	32	7	4	1	36	8	398	92
Diğer kaynaklar	42	11	11	3	53	14	330	86
Genel toplam	3.298	29	291	3	3.589	31	7.933	69

İÜBBYB ve HÜBBYB lisansüstü tezlerinde kullanılan kaynakların dilleri karşılaştırıldığında (Tonta ve Al, 2006, s.287), İÜBBYB’de %31 oranında olan yabancı dilde kaynak kullanımı HÜBBYB’de %55’tir.

Literatür Eskimesi

İÜBBYB tezlerinde kullanılan kaynak türlerine göre literatür eskimesine ilişkin tanımlayıcı veri Tablo 9’da yer almaktadır. Tablo 9’a göre, tez ve kaynak türü ayırımı yapmaksızın İÜBBYB lisansüstü tezlerinde kullanılan kaynakların yarı yaşamı (ortanca) 8 yıldır. Yarı yaşam kaynak türlerine göre hesaplandığında kitaplar ve dergiler için 10, elektronik kaynaklar için 1, tezler için 7 ve diğer kaynaklar için 3 yıldır. Bu veriye göre, HÜBBYB’de olduğu gibi (Al ve Doğan, 2012, s. 365), elektronik kaynakların yarı yaşam süresini aşağıya çektiği görülmektedir. Lisansüstü tezlerde

kullanılan kaynakların yaş ortalamaları ve ortancaları karşılaştırıldığında, yüksek lisans ortalaması (14) ile doktora ortalaması (22) arasında 8, yüksek lisans ortancası (6) ile doktora ortancası (10) ile 4 yaşlık fark olduğu görülmektedir. *Kolmogorov-Smirnov* testine göre hem yüksek lisans ($D(6705) = 0,390, p = 0,000$) hem de doktora ($D(4575) = 0,373, p = 0,000$) tezlerinde kullanılan kaynakların yaşları normal dağılım sergilemediği için uygulanan *Mann-Whitney U* testi, bu farkın istatistiksel olarak anlamlı olduğunu göstermektedir ($U = 12650698,5; Z = -18,871; p = 0,000$).

Tablo 9

Lisansüstü Tez ve Kaynak Türlerine Göre Literatür Eskimesi

Tür	Yüksek lisans			Doktora			Tümü		
	\bar{x}	\hat{x}	SS	\bar{x}	\hat{x}	SS	\bar{x}	\hat{x}	SS
Kitap	18,2	9	64,2	19,0	11	52,1	18,5	10	59,7
Dergi	12,4	7	28,0	32,1	14	90,1	21,0	10	63,8
Elektronik kaynak	2,5	1	34,9	2,7	1	5,7	2,6	1	27,6
Tez	9,8	7	8,9	9,5	8	7,8	9,7	7	8,5
Diğer kaynaklar	8,9	2	46,1	30,3	6	115,3	16,7	3	79,0
Özet	13,9	6	50,9	21,6	10	67,4	17,0	8	58,2

İÜBBYB tezlerinde literatür eskimesi HÜBBYB ile karşılaştırıldığında (Al ve Doğan, 2012, s. 365), yayın türüne göre bazı küçük farklılıklar olsa da genel yarı yaşamın 8 ile 9 yıl arasında olduğu görülmektedir.

Sonuç

Bu çalışmada, İÜBBYB’de 1967’den 2015 yılına kadar tamamlanmış yüksek lisans ve doktora tezleri, genel (yıllara göre tez üretimi, sayfa ve atf sayısı, danışmanlık ve jüri üyeliği sayıları) ve bibliyometrik (tezlerde kullanılan yayın türleri, bunların yazarları, dilleri, yarı yaşam süreleri) özellikleri açısından değerlendirilmiştir. Ayrıca, elde edilen sonuçlar önceden HÜBBYB tezleri üzerine yapılan araştırmalarla (Tonta ve Al, 2006; Al ve Doğan, 2012) da karşılaştırılmıştır. Bu çerçevede araştırma sonuçlarını aşağıdaki biçimde sıralamak mümkündür:

- İÜBBYB’de 1967 ile 2015 yılları arasında 91’i yüksek lisans, 29’u doktora tezi olmak üzere toplam 120 lisansüstü tez üretilmiştir. Tez üretimi HÜBBYB’de %47,5 oranında fazladır.
- İÜBBYB’de tamamlanmış tezlerin önemli bir kısmında danışman, jüri üyesi bilgisi ve öz bulunamamıştır. Bu durum, İstanbul Üniversitesinin, tezin biçimsel yapısını kurallara bağlayan tez veya rapor hazırlama yönergesinin eksikliği ile açıklanabilir.
- İÜBBYB’de en sık danışmanlık yapan öğretim üyeleri değerlendirildiğine, 1990’lı yılların sonuna kadar sınırlı sayıda öğretim üyesinin yüksek oranlarda tez danışmanlığı yaptığı, 2000’li yıllarda ise önceki dönemlere göre danışmanlıkların hemen hemen tüm öğretim üyeleri arasında paylaşıldığı görülmektedir.
- İÜBBYB tezlerinde kullanılan kaynak türleri kullanım oranlarına göre, 2010 yılından sonraki tezlerde ilk defa dergi kullanımı kitap kullanımının önüne geçerek, en çok kullanılan kaynak türü olmuştur. İÜBBYB ile HÜBBYB tezlerindeki kaynak türü kullanım oranları karşılaştırıldığında, kitap ve dergi türlerinde bir miktar farklılık olsa da diğer kaynak türleri açısından iki bölüm benzerdir.
- İÜBBYB yüksek lisans tezlerinde, doktora tezlerinden farklı olarak, sayfa sayısı ile kaynak kullanım sayısı arasında korelasyon saptanamamıştır. Bu durum, yüksek lisans tezlerindeki kaynak kullanım yeterliliğinin sorgulanması gerektiğini gösterebilir.
- İÜBBYB tezlerinde HÜBBYB’ye göre daha yüksek oranda Türkçe kaynak kullanıldığı görülmektedir. Yabancı dilde kaynak kullanımının İÜBBYB tezlerinde daha düşük olması, öğrencilerin yabancı dil becerileriyle veya çalışılan konuda ihtiyaç duyulan kaynakların hangi dilde yazıldığıyla ilgili olabilir.
- İÜBBYB ve HÜBBYB tezlerinde kullanılan kaynakların yarı yaşamı 8 ile 9 yıl civarındadır.

- Bilgi ve Belge Yönetimi lisansüstü programı yürüten üniversitelerin kütüphaneleri alanla ilgili koleksiyon geliştirme sürecinde bu araştırma sonuçlarını değerlendirmeye alabilir.

Kaynakça

- Al, U. ve Doğan, G. (2012). Hacettepe Üniversitesi Bilgi ve Belge Yönetimi Bölümü tezlerinin atıf analizi. *Türk Kütüphaneciliği*, 26(2), 349-369.
- Al, U. ve Tonta, Y. (2004). Atıf analizi: Hacettepe Üniversitesi Kütüphanecilik Bölümü tezlerinde atıf yapılan kaynaklar. *Bilgi Dünyası*, 5(1), 19-47.
- Altınörs, G. (1983). *Türkiye’de kütüphanecilik bilim dalı konusunda yapılmış olan doçentlik, doktora ve bilim uzmanlığı tezlerinde kullanılmış olan araştırma metodları*. Yayımlanmamış Yüksek Lisans Tezi. Ankara: Hacettepe Üniversitesi.
- Bayram, Ö. (Gökkurt). (1998). Atıf verisi (citation data) ve enformetrik yasalar: Türk kütüphanecilik literatüründeki doktora tezleri üzerinde bir uygulama. *Türk Kütüphaneciliği*, 12(1), 21-32.
- Bayram, Ö. ve Zan, B. U. (2014). Ankara Üniversitesi Dil ve Tarih-Coğrafya Fakültesi Bilgi ve Belge Yönetimi Bölümü’nde yürütülen lisansüstü tezlerin bibliyometrik analizi. N. Özel ve N. Er-Koçoğlu (Yay. Haz.). *Ankara Üniversitesi Bilgi Ve Belge Yönetimi Bölümü 60. Yıl Armağan Kitabı* içinde (ss. 223-240). Ankara: Ankara Üniversitesi Yayınları.
- Buttlar, L. (1999). Information sources in library and information science doctoral research. *Library & Information Science Research*, 21(2), 227-245.
- Citation. (2016). *Online Dictionary for Library and Information Science* içinde. Erişim adresi: http://www.abc-clio.com/ODLIS/odlis_c.aspx
- Citation Analysis. (2016). *Online Dictionary for Library and Information Science* içinde. Erişim adresi: http://www.abc-clio.com/ODLIS/odlis_c.aspx
- De Bellis, N. (2009). *Bibliometrics and citation analysis from the Science Citation Index to cybermetrics*. Maryland: Scarecrow Press, Inc.
- Dilek-Kayaoğlu, H. (2009). İstanbul Üniversitesi Bilgi ve Belge Yönetimi Bölümü’nde araştırma eğilimleri 1967-2008: Lisansüstü tezlerinin içerik analizi. *Türk Kütüphaneciliği*, 23(3), 535-562.
- Ezema, I. J. ve Asogwa, B. E. (2014). Citation analysis and authorship patterns of two linguistics journals. *Libraries and the Academy*, 14(1), 67-86.
- Garfield, E. (1979). *Citation indexing, its theory and application in science, technology, and humanities*. New York: Wiley.
- Gooden, A. M. (2001). Citation analysis of chemistry doctoral dissertations: An Ohio State University case study. *Issues in Science and Technology Librarianship*, 32, 1-16.
- Malin, M. V. (1968). The Science Citation Index: A new concept in indexing. *Library Trends*, 16, 374-387.
- Smith, L. C. (1981). Citation analysis. *Library Trends*, 30, 83-106.
- Tonta Y. ve Al, U (2006). Scatter and obsolescence of journals cited in theses and dissertations of librarianship. *Library & Information Science Research*, 28(2), 281-296.
- Uçak, N. (2004). User studies in Turkey: An evaluation of dissertations. *Information Development*, 20, 122-129.
- Uçak, N. ve Al, U. (2008). Sosyal bilimler tezlerinin atıf özellikleri. *Edebiyat Fakültesi Dergisi*, 25(2), 223-240.
- Uçak, N. ve Al, U. (2009). The differences among disciplines in scholarly communication. A bibliometric analysis of theses. *Libri*, 59(3), 166-179. Erişim adresi: <http://www.bby.hacettepe.edu.tr/yayinlar/dosyalar/libri.pdf>
- Yontar, A. (1995). Main research problems being investigated in Turkey as revealed in graduate theses. *Booklet 7, Division of Education and Research, 61st IFLA Council and General Conference, Istanbul, Turkey, August 20-26, 1995* içinde (ss. 38-47). İstanbul: IFLA.
- Yontar, A. (1998). Türkiye’de kütüphane ve bilgi bilimi konusundaki başlıca araştırma sorunlarının lisansüstü tezlerinde yansımaları. *Kütüphanecilik Dergisi: Belge Bilgi Kütüphane Araştırmaları*, 4, 1-17.
- Ziman, J. M. (1968). *Public knowledge: An essay concerning the social dimension of science*. Cambridge: Cambridge University Press.

Summary

This study aims to analyze dissertations completed in Department of Information and Records Management of Istanbul University (DIRMIU) between 1967-2015 through citation analysis. The second aim of the study is to compare the results of this study with the similar studies performed in Department of Information Management of Hacettepe University (DIMHU). Data have been gathered from the general characteristics (number of pages, year, advisor and jury members) and references of dissertations completed in DIRMIU. The following research questions are answered based on the citation analysis and comparative method:

- Who are the advisors and jury members of the dissertations completed in DIRMIU?
- Which source types are used in DIRMIU dissertations and what is the frequency of use for each type? Is there a relationship between master's and doctoral dissertations in terms of source types used?
- Is there a relationship between the number of references and number of pages of the dissertations? Does it differ by the thesis type (master's/doctoral)?
- What are the mostly cited journals in dissertations?
- Who are the mostly cited authors in dissertations?
- What are the languages of the cited references and how frequently the sources in different languages are cited?
- What is the half life of the sources cited in dissertations? Does it differ by the thesis type (master's / doctoral)?
- What are the similarities and differences of DIRMIU and DIMHU dissertations?

The 23 advisors and 42 jury members were assigned in the 120 dissertations (91 master's and 29 doctoral) that were completed in DIRMIU. Hasan Sacit Keseroğlu, Meral Alpay and Aysel Yontar are among the leading members of the faculty who manage the dissertations most frequently. The most frequently used source types in the dissertations are books (50%) and electronic resources (31%). A statistically significant relationship was identified between the types of the thesis and the types of sources ($\chi^2_{(4)} = 33.297; p = 0.000$). Books (51%) and electronic sources (12%) are cited more in master's thesis and journals (34%) are cited more in doctoral thesis.

Average page number and average number of the cited references are more in doctoral thesis. Mean page number is 172 (Median = 216) for master's thesis and 252 (Median = 216) for doctoral thesis. Average number of cited references in master's thesis (Mean = 76; Median = 67) is almost half of the cited references in doctoral thesis (Mean = 160; Median = 150). There is a poor relationship ($r(118) = 0.452; p = 0.000$) between the page number and the number of cited references. While this correlation is moderate for doctoral thesis ($r(27) = 0.670; p = 0.000$), there is not a statistically significant correlation for master's thesis ($r(89) = 0.179; p = 0.090$).

Turkish Librarianship journal and Official Gazette of the Republic of Turkey are the most frequently cited periodicals. Library Trends (n = 71) and Library Journal (n = 42) are mostly cited international journals. The most frequently cited authors are Meral Alpay (n = 172), Jale Baysal (n = 137), Yasar Tonta (n = 90), Hasan S. Keseroglu (n = 81) and Aysel Yontar (n = 75). On the other side, Turkish Librarians' Association (n = 47), American Library Association (n = 46), National Library (n = 41), State Planning Organization (n = 41) ve Turkish Scientific and Technological Research Council (n = 37) are mostly cited legal entities.

The 69% of dissertations are in Turkish and 31% are in other languages (39% for doctoral thesis, 26% for master's thesis). The sources in English are 92% of the sources in other languages. The language of the source (Turkish or other languages) differ by the type of dissertation statistically significant ($\chi^2_{(2)} = 237.969; p = 0.000$).

The half-life of the cited references is 8 years; it is 10 for books and journals, 1 for electronic resources, 7 for dissertations. Cited references in doctoral thesis are 8 years older in terms of mean (Mean half-life = 22) and 4 years older in terms of median (Median half-life =

10). This difference between master's and doctoral dissertations is statistically significant ($U = 12650698.5$; $Z = -18.871$; $p = 0.000$).

As a result of the comparison made between DIRMİU and DIMHU, it is seen that 47.5% more dissertations completed in DIMHU. The ratio of source type used is similar, the most frequently used periodicals are Turkish Librarianship journal and Official Gazette of the Republic of Turkey. The sources in Turkish are more preferred by DIRMİU than DIMHU. The half-life for the cited references in DIRMİU and DIMHU dissertations are between 8 and 9 years.