

TÜRKİYE'DE YÜKSEK ÖĞRETİM HARCAMALARININ ÇÖZÜMLENMESİ

Dr. Mahmut ÂDEM

Türk yüksek öğretimini ekonomik açıdan incelemek, ülkemizin bu kesime ayırdığı malî kaynakların ölçülmesi anlamını taşır.

Kuşkusuz bu tür bir araştırmada bireysel maliyetin, vazgeçme maliyetinin de hesaba katılması gerekir. Ama eğitim ekonomisinin bugünkü aşaması dikkate alınarak ve bir kısım varsayımlara girmeden hesaplanması daha kolay ve sayısallaştırılması daha az güçlükler gösteren "toplumsal maliyetin", bir başka deyişle öğrenci başına birim harcamaların incelenmesi yeğlenmiştir.

Bugünkü teknik ilerlemenin daha uzun süre öğrenimi gerektirmesi en yüksek düzeyde öğrenim isteminin giderek artması ve gelişen Türk sanayisinin günden güne daha çok gereksinme duyduğu yüksek nitelikli insangücü sorunu, eğitim harcamalarının ve öğrenci başına birim harcamaların ayrıntılı bir incelemesini zorunlu kılmaktadır. Çünkü 1968 öğrenci olaylarından beri, sürekli olarak artan eğitim ve özellikle en pahalıya mal olan yükseköğretim harcamalarına ülkemizin en fazla hangi noktaya değin katlanabileceği sorusunu sormanın zamanı gelmiş, hatta geçmiştir bile.

Bu harcamalar verimli midir, herhangi bir israf söz konusu olabilir mi? Öğretimin niteliğini düşürmeden, öğrenci başına harcamayı ya da dar anlamda birim maliyeti düşürmek mümkün müdür? Yükseköğretime ülkemizin ayırdığı malî kaynaklar, daha etkili bir biçimde kullanılabilir mi?

Bütçe ödeneklerinin ayrılmasında temel olan bazı ölçütler var mıdır? Varsa nelerdir? Bazı eğitim tür ve bilim dalları, aynı üniversitenin çeşitli fakülteleri ya da üniversiteler arasında bazı eşitsizlikler var mıdır? Neden bazı yükseköğretim kurumları malî açıdan ötekilerden ayrıcalıklıdır?

İşte yükseköğretimi ekonomik bir yaklaşımla incelemek, bütün bu sorulara yanıt olacaktır. O zaman eğitim harcamalarının ve öğrenci başına harcamaların (birim maliyetin) evriminin incelenmesi ve bu evrimin eğilimlerinin ortaya çıkarılması ilginç olacaktır.

Ama yükseköğretimin çok geniş ve karmaşık bir konu olduğunu da ayrıca belirtelim. Gerçekten araştırma evreni, sekiz üniversite ve bazı yüksek okullarla birlikte 150.000 kadar öğrencinin öğrenimlerini sağlayan yaklaşık olarak 50 yüksek okul ve aşağı yukarı 10.000 kişilik öğretim kadrosundan oluşmaktadır. Burada daha çok nicel ve nitel yönüyle Türk yükseköğretim dizgesinin doruğunda kabul edilen üniversiteler üzerinde durulacaktır. Örneğin 1969 yılında üniversite öğrencileri, toplam yükseköğretim öğrencilerinin % 64'ünü ve -kuşkusuz bu nedenle-üniversiteye ayrılmış ödenekler de, toplam yükseköğretim bütçesinin % 62,8'ini oluşturuyordu. Öyleyse üniversitenin yükseköğretim içerisinde çok önemli bir yeri vardır.

Öte yandan herşeye karşın, üniversitelere değgin bütçesel verilerin sağlanması, üniversite dışında kalan yükseköğretime göre nispeten kolaydır.

1. TÜRKİYE'NİN EĞİTİMİNE AYIRDIĞI MALİ KAYNAKLAR

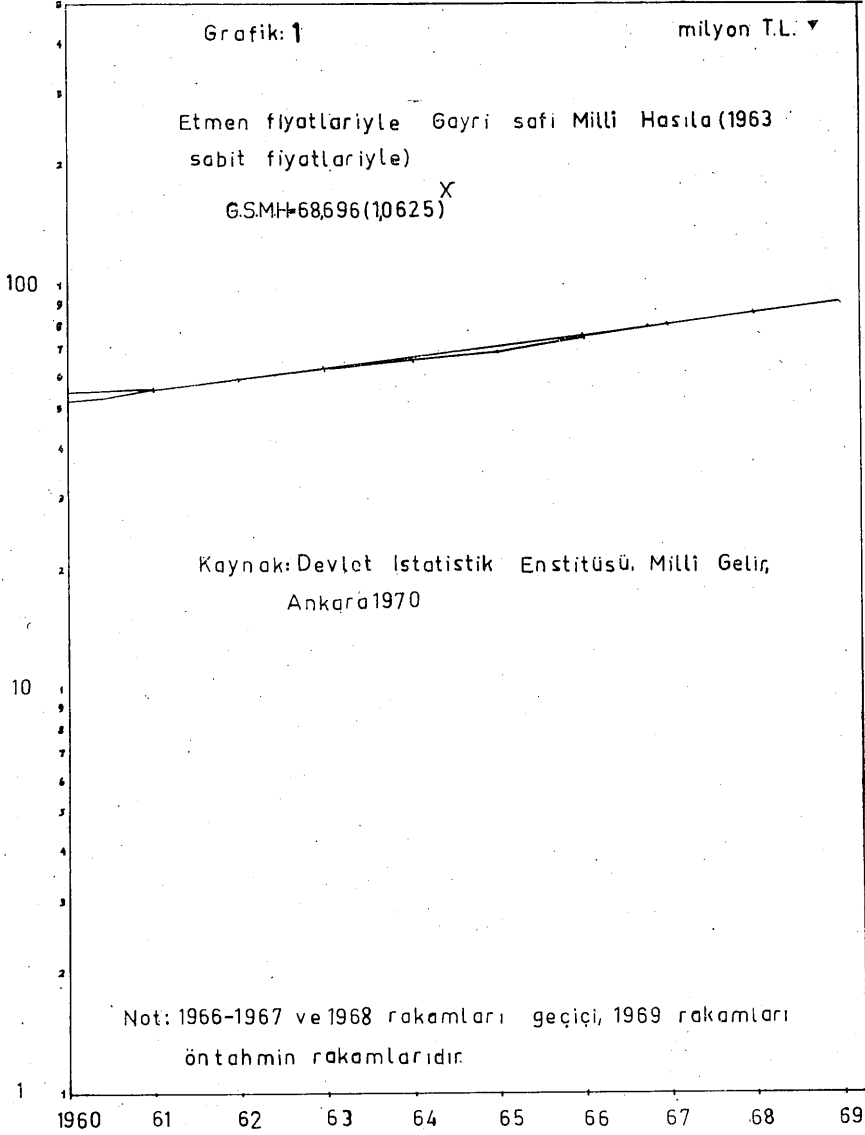
Türkiye'nin 1960-1969 döneminde eğitimine ayırdığı malî kaynakların çözümlenmesi başlıca ekonomik göstergelerin (GSMH, milli gelir, kamu harcamaları) ve kamu eğitimi giderlerinin 1963 sabit fiyatlarıyla artış oranı hesaplanarak yapılmıştır. Artış oranları en küçük kareler yöntemiyle hesaplanmış ve sonuç başlangıç ve bitiş yılı esas alınarak hesaplanan geometrik artış oranı yardımıyla karşılaştırılmıştır.

Geleceğe değgin eğitim planlaması çalışmalarında yararlanılmak amacıyla, 1960-1969 döneminde Türkiye'nin eğitime, özellikle yükseköğretime ayırmış olduğu malî kaynaklar çok önemlidir. Bunu istatistiksel olarak kanıtlamak amacıyla bütçe ödenekleri yarılogaritmik kâğıt üzerinde gösterilmiştir. En küçük kareler yöntemiyle yapılan doğrusal trend ve esneklik hesaplamalarından aşağıdaki sonuçlar çıkarılmıştır.

A. Gayri Safi Milli Hasıla

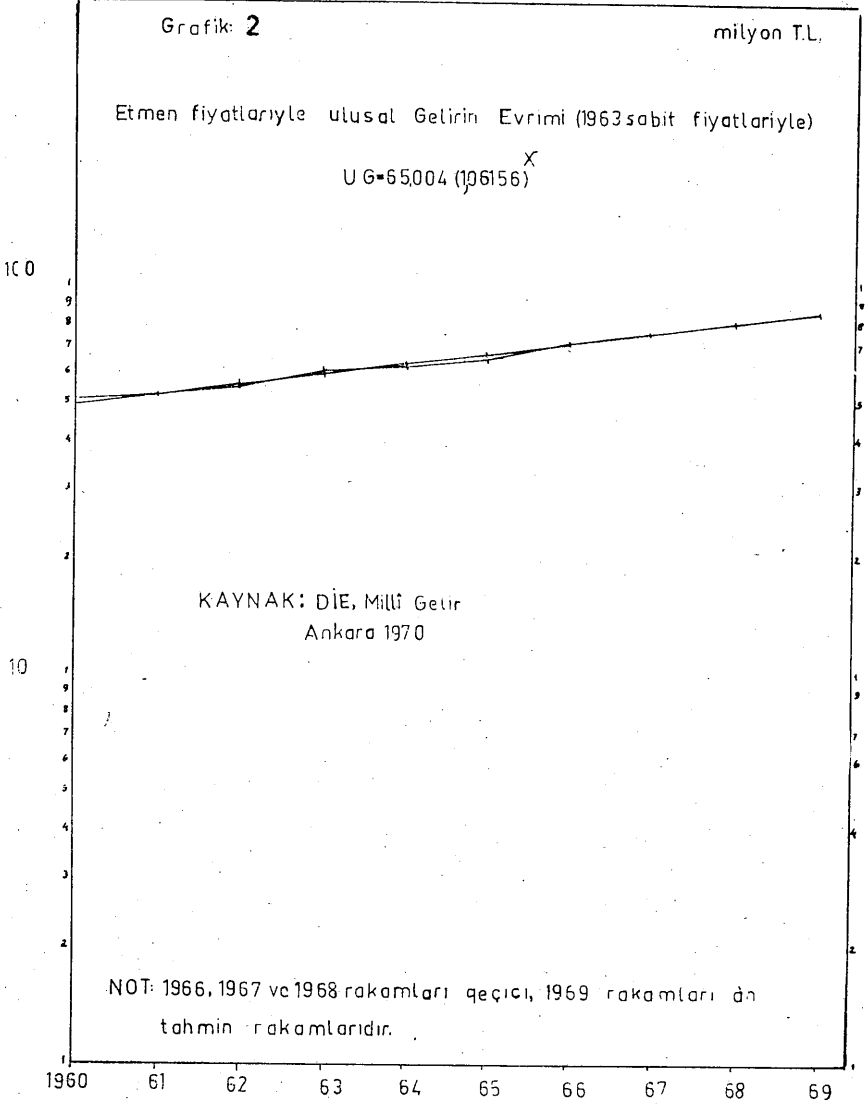
1960-1969 döneminde etmen fiyatlarına göre ve 1963 sabit fiyatlarıyla GSMH, ortalama olarak yılda % 6,25 oranında bir artış kay-

detmiştir. Grafik 1'de görüldüğü gibi, dönem süresince artış düzenli olmuştur.



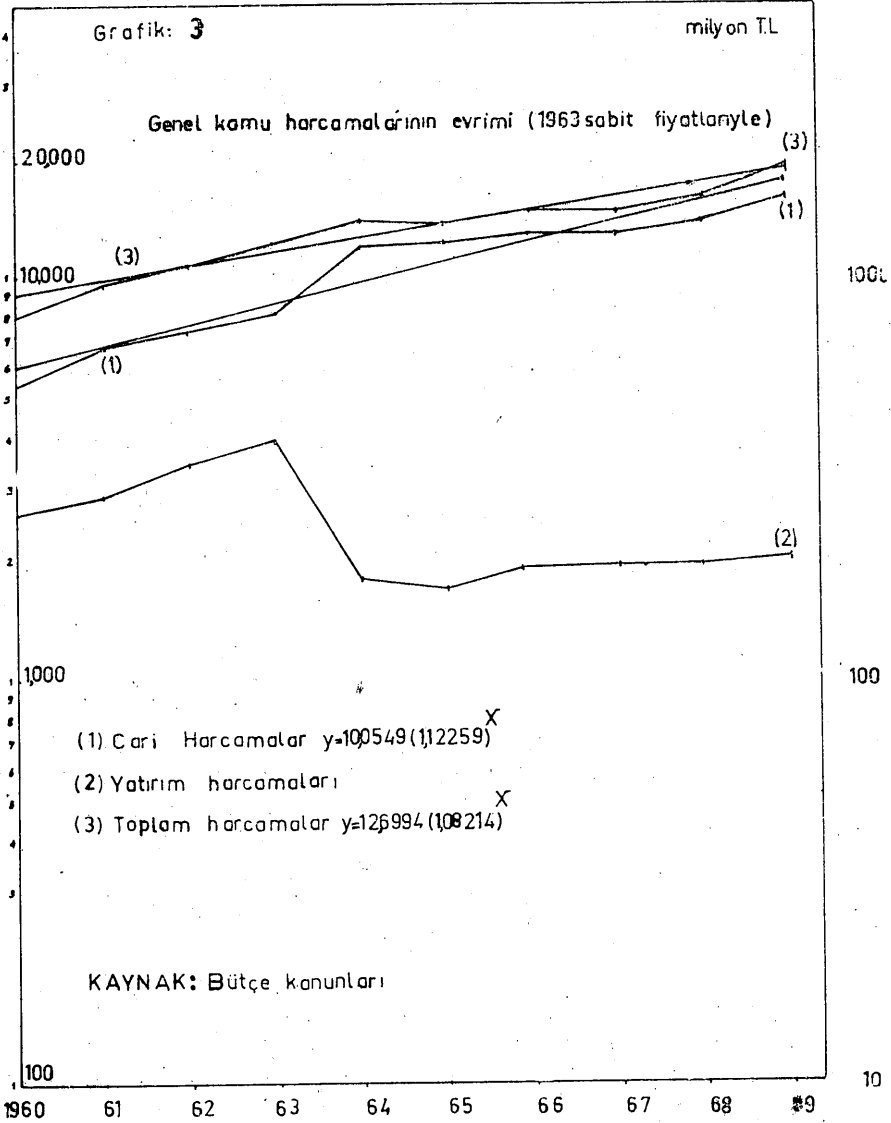
B. Ulusal Gelir

Araştırmaya konu olan dönemde, etmen fiyatlarına göre ve 1963 sabit fiyatlarıyla ulusal gelir ortalama olarak yılda % 6,5 oranında artmıştır. Grafik 2'den de anlaşıldığı gibi, artış oldukça düzenli olmuştur.



C. Genel Kamu Harcamaları

Bu başlık altında incelenen genel kamu harcamalarına, genel ve katma bütçeli kurumların bütçeleri dahil edilmiştir. On yıllık dönemde, 1963 fiyatlarıyla ifade edilen bu harcamaların yıllık ortalama artışı % 8,2 ve cari harcamalar için aynı oran % 12,3 olmuştur. Grafik 3'den anlaşıldığı gibi yatırım harcamaları düzensiz gelişme göster-



mekte buna karşılık cari harcamaların daha düzenli ve toplam harcamaların ise daha da düzenli olduğu görülmektedir. Bunun temel nedeni, 1964 yılından itibaren bütçe biçiminde yapılan değişikliktir. 1964 yılına değin harcamalar cari ve yatırım harcamaları olmak üzere iki büyük kaleme gösterilirken, bu tarihten itibaren daha önce yatırım harcamalarına dahil olan bazı kalemler, örneğin kamulaştırma giderleri ile cari harcamalara dahil olan bazı kalemler, söz gelişi burs, vb gibi toplumsal yardımlar, transfer harcamalarında yer almıştır. 1964 yılından itibaren yatırım harcamalarında görülen büyük düşüş ve cari harcamalardaki fazla artış, bu dalgalanmalardan ileri gelmektedir. Nitekim toplam harcamalar evriminde görülen nispeten düzenli gelişim de bunu tanıtlamaktadır. Öyleyse, yıllık ortalama artış olarak en anlamlı olan da kuşkusuz toplam harcamalarda görülen % 8,2'lik artıştır.

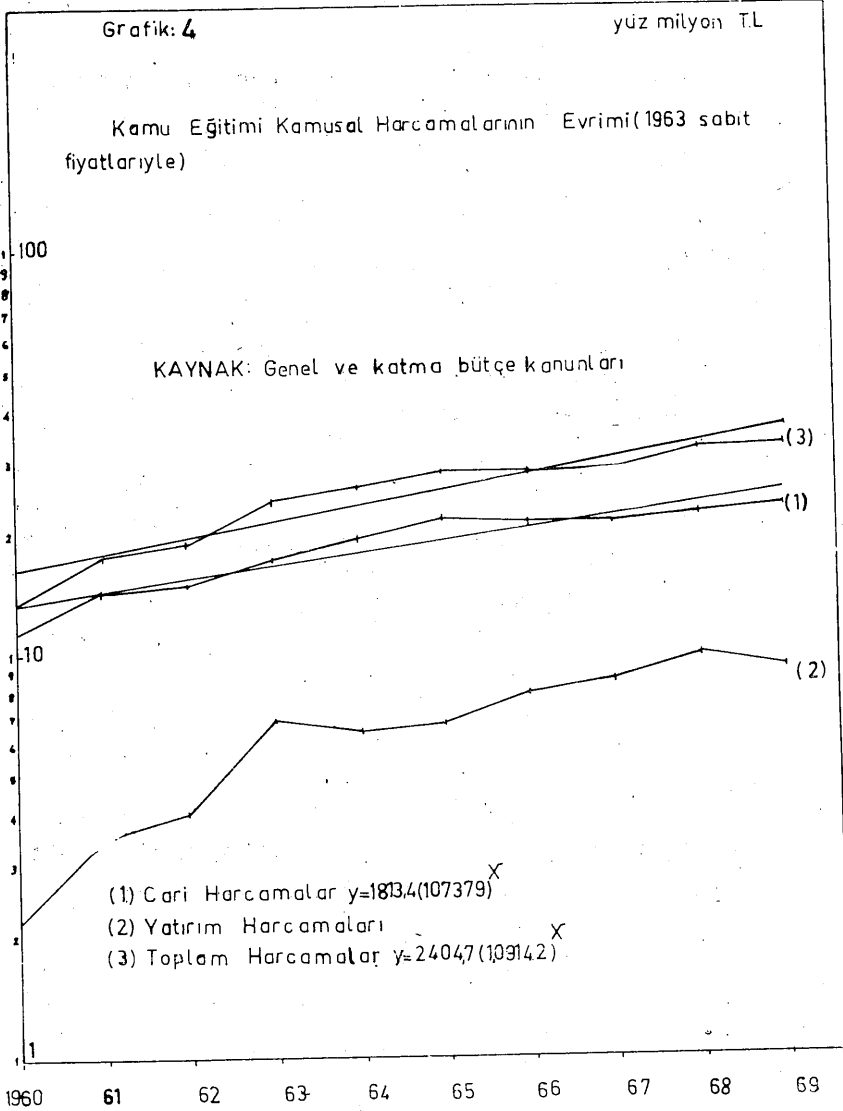
D. Kamu Eğitimi Harcamalarının Evrimi

1. 1960-1969 yıllarını kapsayan on yıllık dönemde kamu eğitimi harcamaları % 120, yani yıllık ortalama olarak % 9,1 oranında bir artış kaydetmiştir. Cari harcamalar için aynı yüzdeler sırasıyla % 84 ve % 7 olmuştur. Toplam harcamalar ve cari harcamalar arasındaki bu farktan, yatırım harcamaları evriminin, cari harcamalar evriminden daha doğrusal (lineaire) olduğu anlaşılmalıdır.

2. Toplam kamu eğitimi harcamaları, 1960 yılında GSMH'nin % 2,47'sini, ulusal gelirin % 2,6'sını ve toplam kamu giderlerinin de % 17'sini oluştururken, aynı yüzdeler 1965 yılında sırasıyla % 4,10, % 4,34 ve % 20,5 ve 1969 yılında da % 3,52, % 3,72 ve % 17,9 olmuştur. Bu rakamlardan, anılan ekonomik ölçütlerle ölçülen Türkiye'nin eğitimine ayırmış olduğu malî kaynaklar, 1965 yılına değin düzenli bir başka deyişle doğrusal bir gelişim göstermiş; 1965-1967 arası (bilindiği gibi 1965 yılında siyasal iktidar değişikliği olmuştur) duraklamış ya da yerinde saymıştır. 1967-1969 döneminde, özellikle 1968 Üniversite olaylarını izleyen 1969 yılı bütçesiyle çok önemli bir artış görülmüştür. (bkz: Grafik 4).

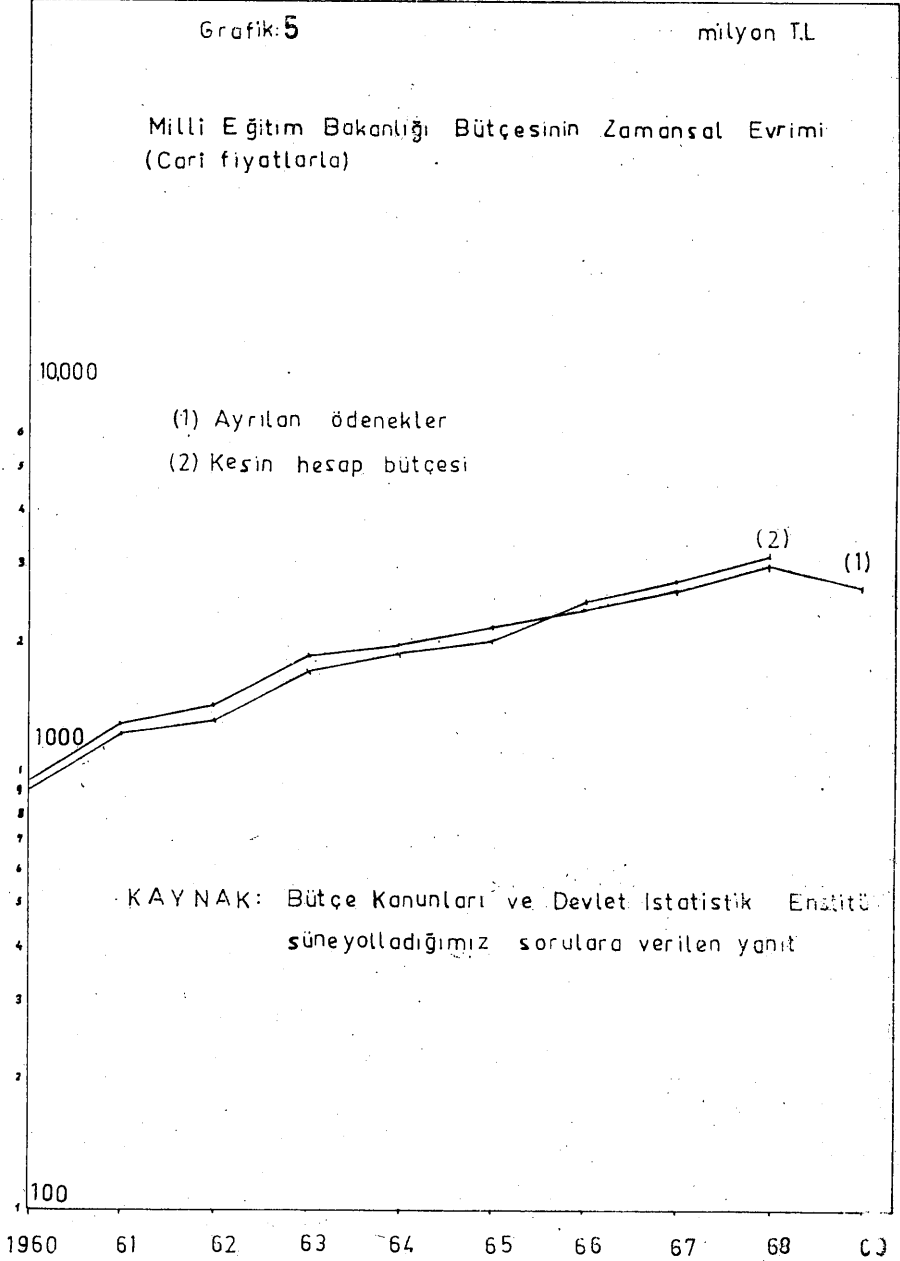
1965 yılından sonraki dönemde görülen düzensiz gelişim bir ölçüde, bir yandan alınan ekonomik ölçütlerden GSMH ve ulusal gelire değgin verilerin Devlet İstatistik Enstitüsünce geçici kaydiyle yayımlanmış olması, öte yandan bu dönemde (1965-1969) görülen ve 1970 devalüasyonu ile sonuçlanan çok yüksek fiyat artışlarıyla açıklanabilir. Ancak Grafik 5'de de görüldüğü gibi, toplam kamu eğitimi harcamalarının büyük bir kısmını oluşturan MEB'nin son yıllara değgin kesin

hesap bütçeleri, bütçe yasalarıyla bu bakanlığa ayrılmış ödenek tutarlarından daha yüksek olmuştur. Yani malî yıl içersinde ek bütçe ödenekleri verilerek, bütçe yasalarıyla ayrılmış ödenek tutarları artırılmış, dolayısıyla gerçekleşen harcamalar ayrılan ödeneklerden daha fazla olmuştur.



Öte yandan 1960-1969 döneminde kamu eğitimi harcamalarını daha da artıracak iki yasa kabul edilmiştir.

Bunlardan birincisi, 5 Ocak 1961 tarih ve 222 sayılı *İlköğretim ve Eğitim yasasıdır*. Bu yasanın 76. maddesi, her yıl devlet gelirlerinin en az % 3'ünü, özel idareler bütçelerinin en az % 20'sini belediye



bütçelerinin en az % 5'ini ve köy bütçelerinin % 10'unu, ilköğretim yatırım giderleri için gelir kaynağı olarak öngörmüştür. Böylece anılan yasa 1961-1971 döneminde ülkemizin ilköğretim sorununu temelden çözüme bağlamayı hedef almıştır. Aynı hüküm, Birinci ve İkinci Beş Yıllık Kalkınma Planlarında da yer almış ve İkinci Plan dönemi, yani 1972 sonunda Türkiye'de ilköğrenim çağındaki bütün nüfusun zorunlu ve devlet okullarında parasız olan temel eğitimi görmesi, eğitim planlamasının "toplumsal stratejisi" olarak saptanmıştır. Ama bilindiği gibi, yasanın bu kesin ve oldukça açık hükümleri yasa koyucunun istediği gibi uygulanmamış, dolayısıyla saptanan hedeflere de ulaşılamamıştır.

İkinci yasa, 16 Ağustos 1961 tarih ve 351 sayılı Kredi ve Yurtlar Kurumu kuruluş yasasıdır. Buna göre, ülkemizde ilk kez yükseköğretim öğrenci yurtlarının *büyük bir kısmı* (çünkü bu kurum kurulduktan sonra da, ODTÜ, Hacettepe Üniversitesi, A.Ü. Siyasal Bilgiler Fakültesi ve Vehbi Koç Öğrenci Yurtlarıyla, Millî Savunma Bakanlığı Öğrenci yurtları gibi bazı yurtlar söz konusu yasa kapsamı dışında bırakılmıştır) ulusal düzeyde bir örgüt içerisinde toplanmıştır. Anılan Kuruma her yıl Maliye Bakanlığınca en az 40 milyon liralık bir yardım yapılması da öngörülmüştür. Ancak, 1968 Üniversite bunalımını izleyen 1969 malî yılına değin Maliye Bakanlığınca anılan kuruma bu 40 milyon liralık yardım hiç yapılmamıştır. Yapılan yardımlar hiçbir zaman 30 milyonu geçememiştir.

Eğitime değgin yasaların buyruğu ne olursa olsun, uygulamayı siyasal iktidarlar yapmakta, yasama organının çizdiği hedefler, her zaman izlenen politika ile tutarlı olmamaktadır.

3. Esneklik Hesapları

En küçük kareler yöntemiyle, toplam kamu eğitimi harcamalarının etmen fiyatlarıyla GSMH'ya göre esnekliği hesaplanmış ve aşağıdaki sonuçlar bulunmuştur.

$$X_i = i \text{ yılında GSMH}$$

$$Y_i = i \text{ yılında toplam kamu eğitimi harcamaları (E}_i)$$

$$X_i = \text{Log } x_i$$

$$Y_i = \text{Log } y_i$$

$$\text{Log } x \text{ ortalaması: } 4,84$$

$$\text{Log } y \text{ ortalaması: } 3,38$$

$$\text{Log } x \text{'in standart sapması} = 0,252$$

Log y'in standart sapması = 0,365

Log GSMHi ve Ei arasındaki korelasyon kat sayısı (r) = 0,959

Y'nin E'ye göre regresyon doğrusu Log Ei (ya da esnekliği)

(e) = 1,39 Log GSMHi = 3,33

Regresyon katsayısı standart sapması = 0,23

Bilindiği gibi toplam kamu eğitimi harcamalarının GSMH'ya göre esnekliği (e) = 1,39 demek, istatistiksel anlamda, GSMH 100'den 110'a yükseldiği zaman, toplam kamu eğitimi harcamaları 113,9 oluyor demektir. Buradan ve daha önce verilen GSMH ve toplam kamu eğitimi harcamaları artış oranlarından, eğitim harcamalarının, GSMH' da ifadesini bulan ülkemizin ekonomik büyümesi ya da üretim hacmindeki artış (kalkınma) hızından daha hızlı arttığı anlaşılmaktadır.

1960-1969 döneminde GSMH evriminin düzenli olmasına karşılık, 1965 yılından itibaren kamu eğitimi harcamalarının düzensiz bir evrim gösterdiği, önceki yıllardaki dinamik gelişime karşılık, 1965, 1966 ve 1967 yıllarında bir duraksama gözlenmektedir.

Bu nedenle eğitim harcamaları ve GSMH evrimi arasındaki korelasyon umulduğu ölçüde iyi olmamıştır. Örneğin Grafik 5'den, birbirinden farklı dört dönem seçilmektedir: 1960-1961, 1961-1965, 1965-1967 ve 1967-1969.

Grafik 5'te görüldüğü gibi, korelasyon kat sayısı 0,959 ve standart sapma da 0,23'tür.

1965'den 1968'e değgin, GSMH'ya göre eğitim harcamaları artışının duraksaması, belki bir ölçüde 1965 yılındaki siyasal iktidarın değişmesi, dolayısıyla eğitim politikasında süreklilik olmayışı ile açıklanabilir, özellikle üniversite harcamalarının evriminde böyle olduğu anlaşılmaktadır.

Bununla birlikte, Grafik 6'ya göre birbirinden kesin çizgilerle seçilebilen iki dönem gözlenmektedir:

— Eğitim harcamaları ve GSMH arasındaki esnekliğin kuvvetli olduğu 1965 öncesi dönem.

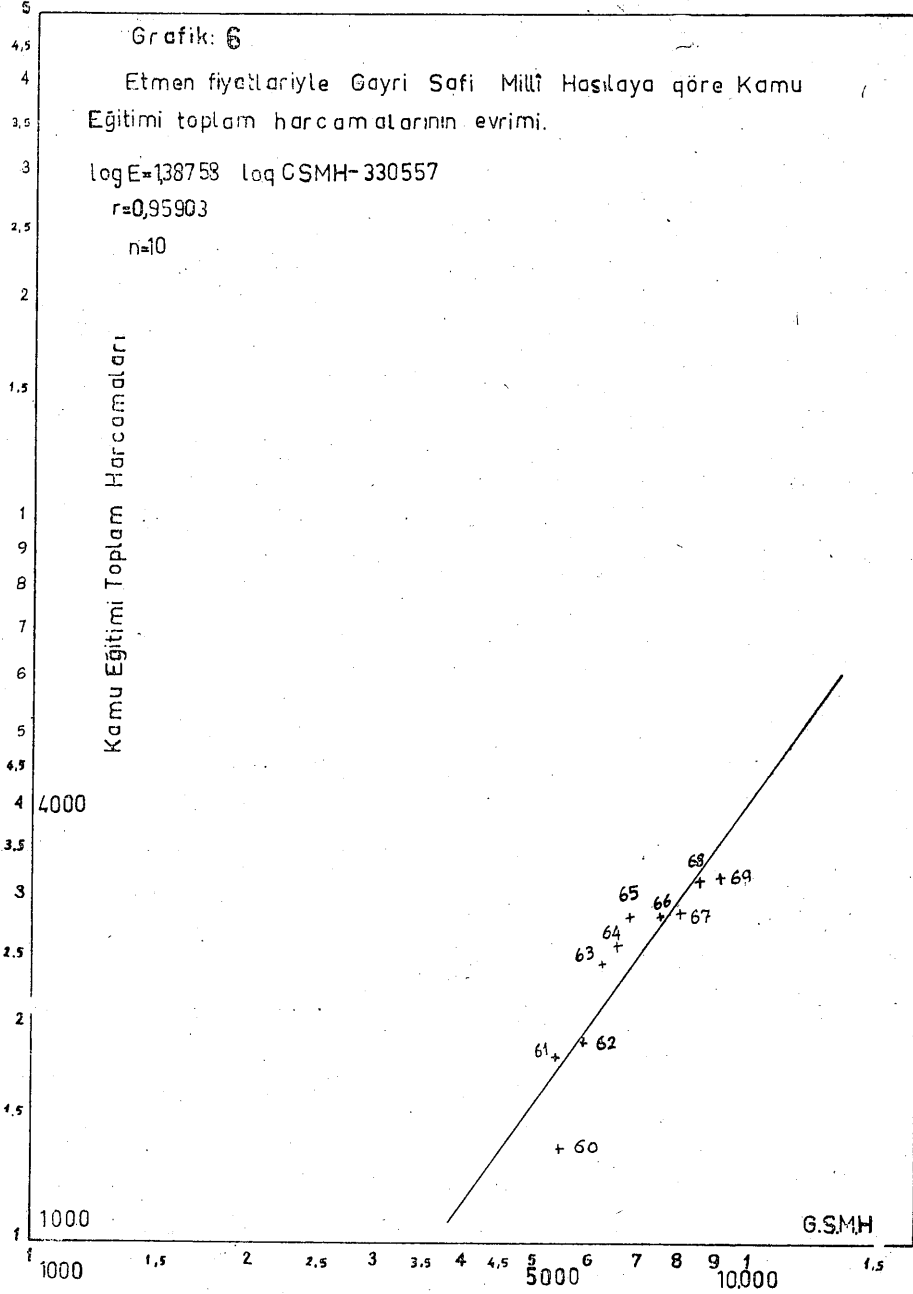
— Bu esnekliğin düşük olduğu 1965 sonrası dönem.

KAMU YÜKSEKÖĞRETİM HARCAMALARININ EVRİMİ

Kamu yükseköğretim harcamalarının evrimini incelemenin amacı:

— Türkiye'de kamu yükseköğretim harcamaları konusunda durumun kesin bir değerlendirmesini yapmak,

— Mali kaynakların çeşitli kurumlar ve hizmetler arasında bölünüşünü incelemek,



— Bu kaynakların ne ölçüde etkili bir biçimde kullanıldığını açıklığa kavuşturacaktır.

Kamu yükseköğretimi harcamaları evrimi başlıca üç kısımda incelenmiştir.

— Üniversite harcamaları.

— Üniversite dışında kalan yükseköğretim harcamaları.

— Tüm yükseköğretim öğrencilerine götürülen ortak hizmetler için yapılan harcamalar.*

Yükseköğretim sorununu bu plana göre ayrıntılarıyla incelemeden önce, yükseköğretimin genel kamu harcamaları ve kamu eğitimi harcamaları içindeki yerini ve önemini saptamak ilginç olacaktır.

Yükseköğretim ve Kamu Harcamaları arasındaki İlişki.

Bu konuda, en küçük kareler yöntemiyle toplam kamu yükseköğretimi harcamalarının genel kamu harcamalarına göre esnekliği hesaplanmış ve aşağıdaki sonuçlar bulunmuştur.

$X_i =$ Toplam genel kamu harcamaları (G_i)

$Y_i =$ Kamu yükseköğretimi toplam harcamaları ($YÖ_i$)

$X_i = \text{Log } x_i$

$Y_i = \text{Log } y_i$

Ortalama $X = 4,104$

Ortalama $Y = 2,772$

$\text{Log } x$ 'in standart sapması = 0, 0342

$\text{Log } y$ 'in standart sapması = 0, 597

$YÖ_i$ ve G_i arasındaki korelasyon kat sayısı (r) = 0, 986

$Y-X$ regresyon doğrusu $\text{Log } YÖ_i = 1,722$ esneklik (e) = 1,72
 $\text{Log } G_i = 4,29$

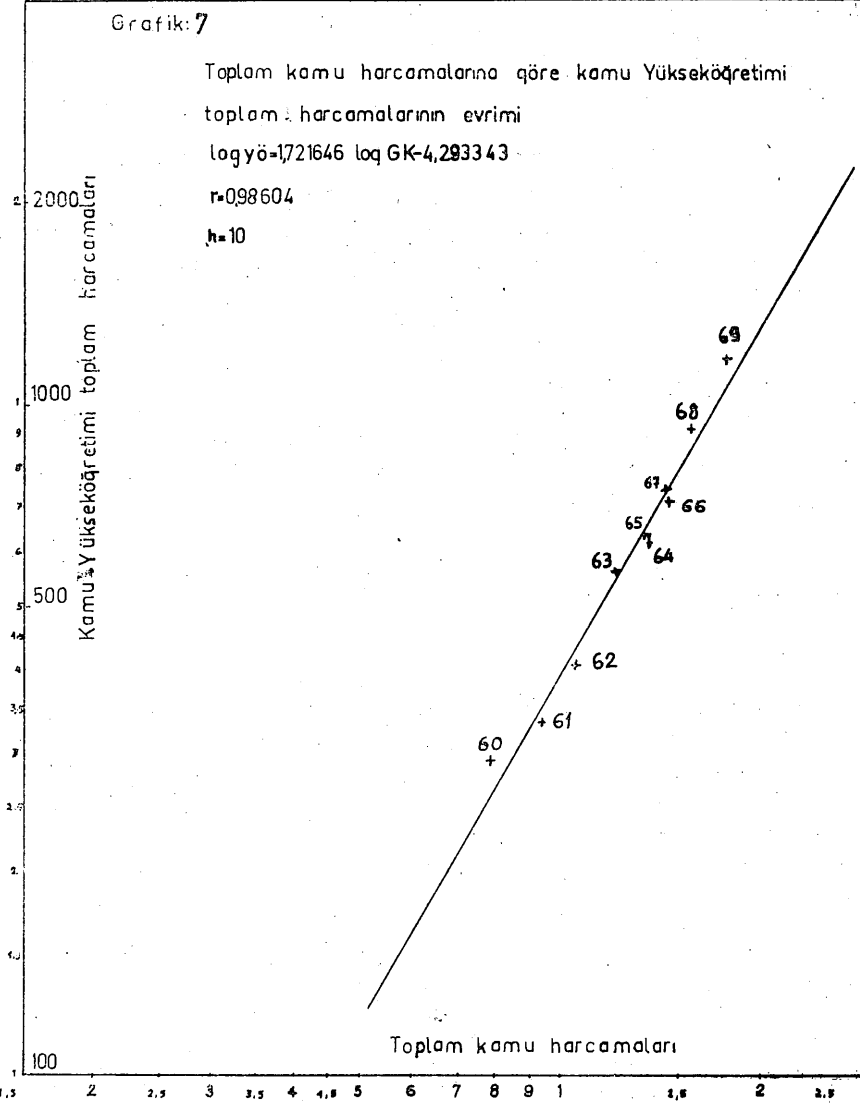
Regresyon kat sayısı standart sapması = 0,10

Grafik 7'nin ve hesap sonuçlarının her çeşit yorumu gereksiz kılmasına karşın, çok kısa da olsa bu istatistiksel işlemin anlamını açıklamak yararlı olacaktır. Bu hesaplamada kamu yükseköğretimi toplam harcamaları ve genel kamu harcamaları arasındaki bağıntının ne ölçüde kuvvetli olduğu araştırılmıştır. Bunun için, $YÖ = a b^x$ ya da logaritmik olarak ifade edilirse $\text{Log } YÖ = a \text{Log } G + \text{Log } b$. Buradan

* Bu sonuncu nokta için bkz: Mahmut Âdem, "Yüksel Öğretimde Sosyal Hizmetler ve Ekonomik Sorunları", *Ankara Üniversitesi Eğitim Fakültesi Dergisi*, 1974, cilt: 7, sayı 1-4, s. 275-309, Ankara, 1975.

da en küçük kareler yöntemiyle doğrusal eğilim (trend) denklemine göre a ve b hesaplanmıştır.

Kamu yükseköğretimi toplam harcamaları ve genel kamu harcamaları arasındaki korelasyon kat sayısının 0,986 oluşu, bağıntının ne derece kuvvetli olduğunu göstermektedir. Bu iki harcama arasındaki esneklik 1,72 demek, devlet harcamaları 100'den 110'a yükseldiği za-



man, yükseköğretim harcamaları 100'den 117'ye yükseliyor anlamını taşıdığını bir kez daha tekrar ediyoruz.

İnceleme kapsamına giren on yıllık dönemde, Grafik 6 ve 7'den de anlaşılacağı gibi, kamu yükseköğretimi toplam harcamalarının evrimi hemen hemen genel kamu harcamaları evrimini izlemekte ve oldukça düzenli bir gelişim göstermektedir.

Gerçekten Grafik 7'de görüldüğü gibi, yükseköğretim harcamaları 1964'e değin az çok düzenli bir artış kaydetmiştir. 1964-1968 arası bir duraksama gözlenmektedir. 1968 ve özellikle 1969 yılında anılan harcamaların gelişiminde yeniden bir dinamiklik görülmektedir.

Yükseköğretim ve Kamu Eğitimi Harcamaları Arasındaki İlişki.

Grafik 8'den, toplam kamu eğitimi harcamalarının düzensiz gelişimi, bu harcamaların ortalama olarak dörtte birini oluşturan yükseköğretim harcamalarını büyük ölçüde etkilemediği anlaşılmaktadır. Toplam yükseköğretim harcamaları ve kamu eğitimi harcamaları arasındaki ilişkiye değgin sonuçlar aşağıda özetlenmiştir.

X_i = Toplam kamu eğitimi harcamaları (E_i)

Y_i = Kamu yükseköğretimi toplam harcamaları ($YÖ_i$)

X_i = Log x_i

Y_i = Log y_i

Ortalama Log x = 3,381

Ortalama Log y = 2,772

Log x standart sapması = 0,129

Log y standart sapması = 0,189

E_i ve $YÖ_i$ arasındaki korelasyon kat sayısı (r) = 0,912

Y 'den X 'e regresyon doğrusu Log $YÖ_i$ = 1,33, esneklik e = 1,33

Log E_i = 1,727

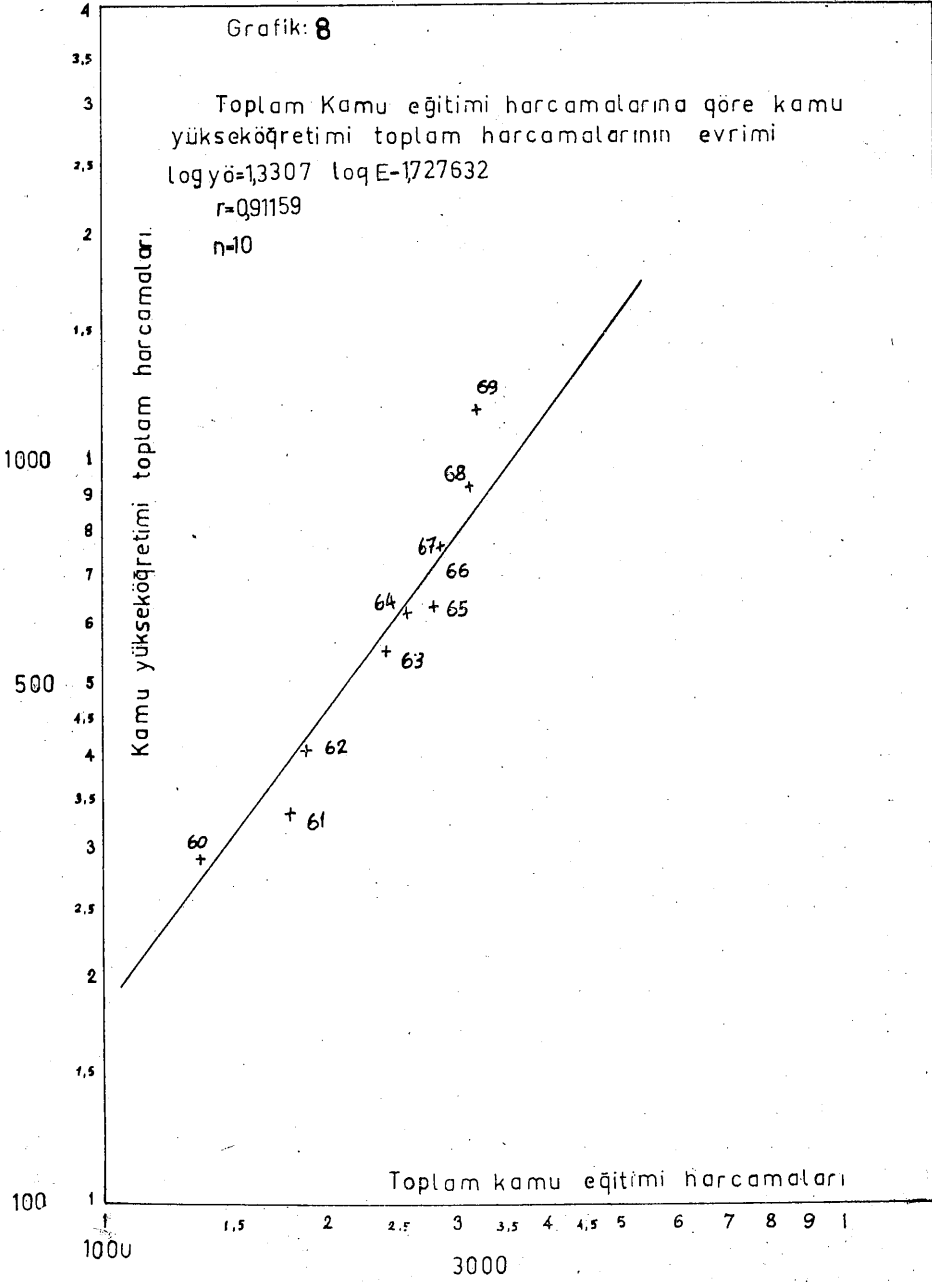
Regresyon kat sayısı standart sapması = 0,15

Yükseköğretim harcamaları ve kamu eğitimi harcamaları arasındaki ilişki konusunda iki noktaya işaret edilebilir:

1. Yükseköğretim harcamaları, kamu eğitimi harcamalarından çok daha hızlı artmıştır (esneklik = 1,33)

2. Yükseköğretim harcamaları ve kamu eğitimi harcamaları arasındaki korelasyon (0,91), yükseköğretim harcamaları ve genel kamu harcamaları arasındaki korelasyon kadar iyi değildir.

Öte yandan, harcamalar evriminin 1964'den sonraki düzensizliği, yalnız kamu eğitimi ve yükseköğretim harcamalarına özgü değildi.



Aynı eğilim az farkla üniversite harcamalarında ve genel kamu harcamalarında da gözlenmektedir. Bunun nedenlerinden en önemlisi 1964 yılından itibaren çok hızlı artan fiyatlardır demek yanlış olmaz.

Kamu Yükseköğretimi Harcamalarının Evrimi.

Grafik 9'da görüldüğü gibi, 1960-1969 döneminde yükseköğretim harcamaları çok önemli bir artış kaydetmiştir. 1960 yılında, toplam yükseköğretim harcamaları, toplam eğitim harcamalarının % 21, 9'unu; yükseköğretim cari harcamaları, cari eğitim harcamalarının % 18,8'ini oluşturuyordu. 1969 yılında aynı yüzdeler sırasıyla % 36,6 ve % 29,8 olmuştur. Buna göre 1969 yılında toplam eğitim ödeneklerinin üçte birinden fazlası yükseköğretime ayrılmıştır. Daha önce de değinildiği gibi, 1968 öğrenci olaylarını izleyen 1969 yılı yükseköğretime ayrılan ödeneklerden bu yılın olağanüstü bir yıl olduğu anlaşılmaktadır.

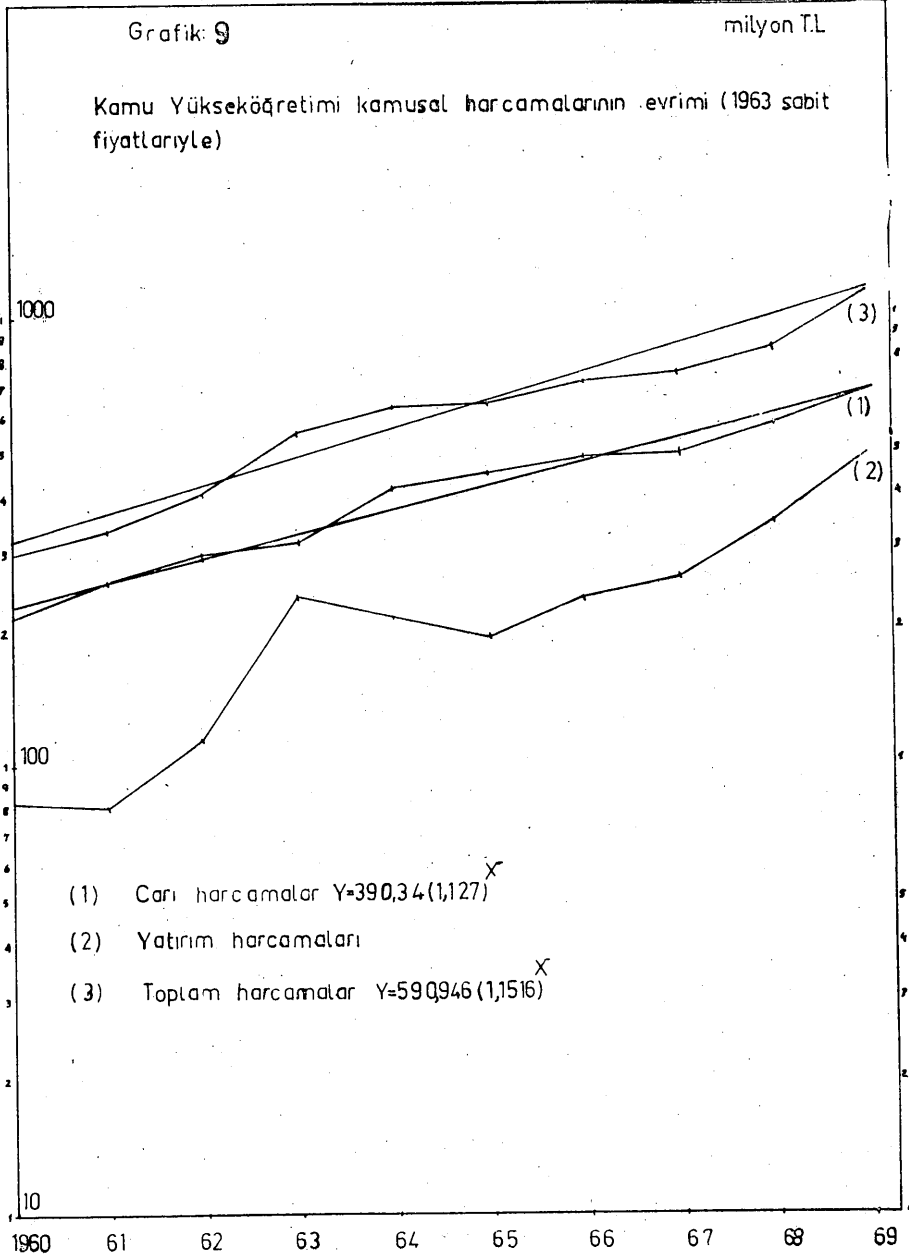
Burada, öteki eğitim düzeylerine ve Millî Eğitim Bakanlığının kültürel, sportif, vb. faaliyetlerine oranla yükseköğretime ne ölçüde bir üstünlük tanındığı da görülmektedir.

Konuya öğrenci sayısı açısından bakıldığı zaman, en pahalıya mal olan yükseköğretim öğrenci sayısı, yaklaşık olarak ortaöğretim öğrenci sayısının beşte birini, ilköğretim öğrenci sayısının ellide birini oluşturmaktadır.

Yükseköğretim harcamalarının önemi yalnız eğitim harcamaları içerisinde değil, aynı zamanda genel kamu harcamaları içerisinde de artmıştır. 1960 yılında, kamu yükseköğretimi toplam harcamaları, genel kamu harcamalarının % 3,72'si iken, 1969 yılında bu oran % 6,55'e yükselmiştir. On yıllık bir dönemde, böylesine bir artışın nedenlerinin açıklanması gerekmektedir.

Fiyat endekslerini deflator seçerek harcamaların sabit fiyatlarla ifade edilmesi, yükseköğretim harcamaları artışındaki fiyat artışları etmenini hemen tamamiyle ortadan kaldırmıştır. Yurt dışında öğrenim gören Türk öğrencileri giderleri dahil, 1960 yılında 1963 sabit fiyatlarıyla yükseköğretime toplam 294.879.139 lira ödenek ayrılmıştır. On yıl sonra, 1969'da aynı rakam 1.171.791.260 liraya yükselmiştir. Öyleyse bu dönemde, %265,4'lük ya da yıllık ortalama olarak %15,5'lik bir artış kaydetmiştir. Oysa aynı dönemde, eğitim harcamalarının temel ölçütlerinden biri olan öğrenci sayısı % 167 oranında artmıştır. Görülüyor ki, yükseköğretim harcamalarındaki artış oranı, GSMH ve ulusal gelir artış oranlarının hemen hemen dört, genel kamu harcamaları artış oranının ikibuçuk ve toplam kamu eğitimi harcamaları artış oranının

iki katından fazladır. Eğer sabit fiyatlarla yükseköğretim harcamalarının bu kesimdeki öğrenci sayısıyle doğru orantılı olarak artacağı var-



sayılırsa, $(265,4-167=98,4)$, Öğrenci sayısına göre, harcamadaki % 98,4'lük artışın yükseköğretimde niteliğin gelişmesiyle açıklanması gerekir. Ancak, eğitimde niteliğin nicel olarak açıklanması, oldukça güç bir sorundur.

Bu birkaç rakam, Türkiye'nin yükseköğretimine gerek genel ekonomik, gerek tüm eğitim dizgesi içersinde ne ölçüde önem verdiğini açık seçik göstermektedir. İlk bakışta, yükseköğretim kesimine yeterli bir ödenek ayrıldığı anlaşılmaktadır. Ama durumun kesin olarak açıklığa kavuşturulması için, yükseköğretim harcamalarının çeşitli kurumlar arasında bölünüşünün incelenmesi ve harcamalarla öğrenci sayısı arasında ilişki kurulması çok ilginç olacaktır.

Eğer bir başka toplumsal kalkınma alanından örnek verilmek istenirse söz gelişi, "Türkiye'de ortalama 2500 kişiye bir doktor düşüyor, dolayısıyla uluslararası karşılaştırmada ülkemizin yeri çok kötü değil" diye bu düzeydeki bir gelişme ile yetinilemez. Çünkü, İstanbul'da bir doktora 560 kişi düşerken, Doğu bölgelerimizde bu rakam 20.000-30.000'e ulaşmaktadır.

Öyleyse, yükseköğretim harcamaları evrimini kurumlara göre ayrı ayrı incelemek zorunlu olmaktadır.

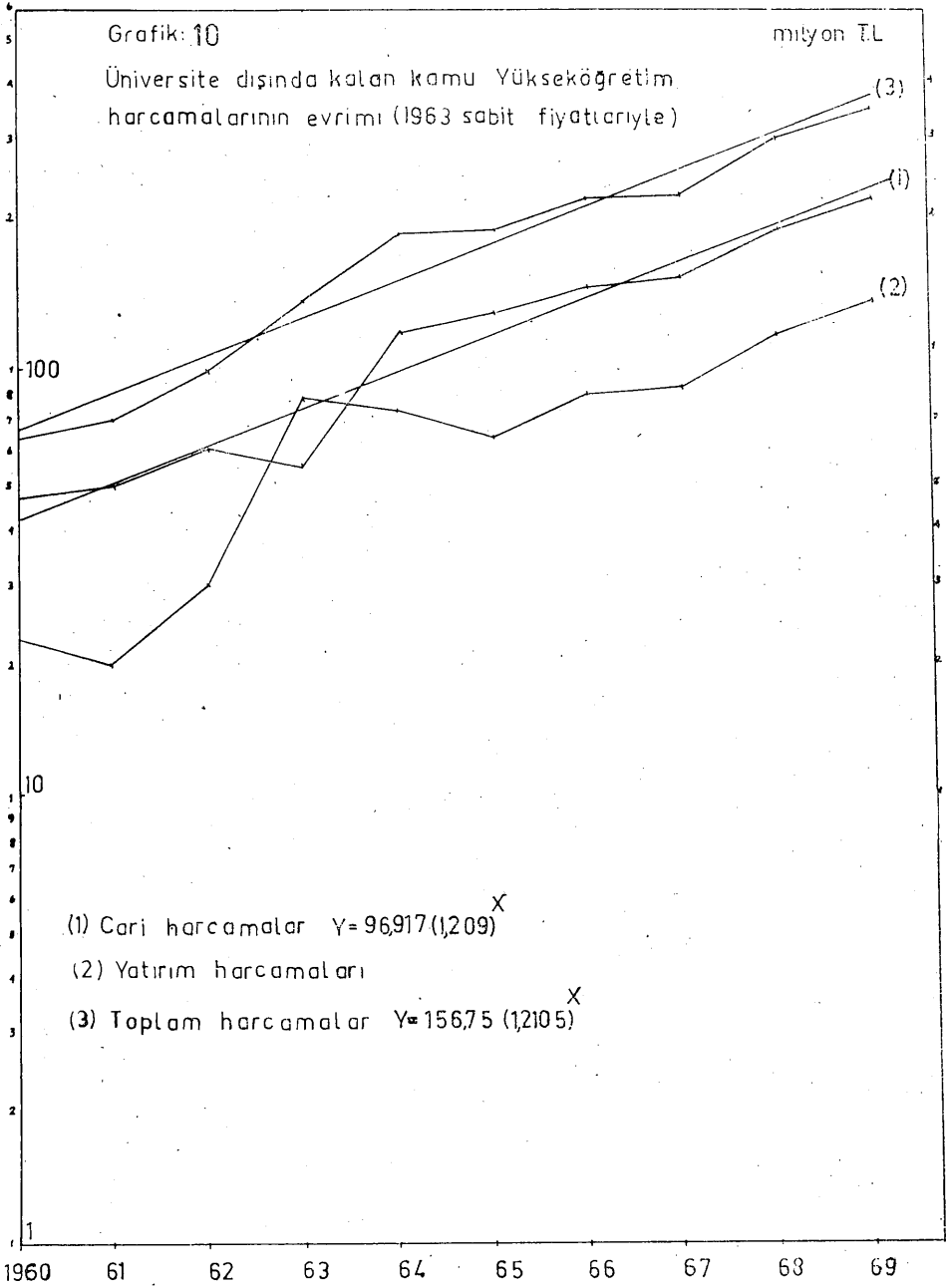
ÜNİVERSİTE DIŞINDA KALAN YÜKSEKÖĞRETİM HARCAMALARININ EVRİMİ

Bu kurumların bütçe rakamları konusunda daha önce belirtilen kayıtlar nedeniyle, burada çok kısa bir açıklama ile yetinilecektir.

Üniversiteler dışında kalan yükseköğretim kurumları harcamalarının on yıllık evrimi grafik 10'da gösterilmiştir ve bundan da aşağıdaki sonuçlar çıkarılmıştır.

1. 1960-1969 döneminde bu kesime ayrılan ödenekler, geri kalan tüm eğitim kesimi, üniversiteler ve fakülteler harcamalarından çok daha hızlı bir artış göstermiştir. On yılda Üniversite dışında kalan yükseköğretim kurumları toplam harcamaları % 451, yani yılda ortalama % 21 oranında artmıştır. Cari harcamalardaki artış oranı da hemen hemen aynıdır.

2. Toplam harcamalar için 1965 ve 1967 ve cari harcamalar için 1963 yılı hariç tutulursa, 1965 yılından itibaren çok yüksek fiyat artışlarına karşın, bu kesime ayrılan ödenekler düzenli bir artış kaydetmiştir.



3. 1965 yılından itibaren, yatırım harcamaları oldukça düzenli bir evrim göstermiştir. Öyleyse çok yüksek fiyat artışları üniversite dışında kalan yükseköğretimin gelişmesini frenlememiştir.

Bizce bu, kamu iktidarlarının bu tür öğretimi Üniversite öğretime yeğlemelerine en güzel örnektir. On yıllık bir dönemde, Üniversite dışındaki yükseköğretim toplam harcamaları % 451 oranında artmıştır. Buna karşılık, aynı dönemde toplam üniversite harcamaları % 246,6 oranında artmıştır. Aradaki fark çok büyüktür. Bunun birçok nedenleri olmakla birlikte, hükümetlerin anılan yüksek öğretim kurumlarını üniversiteye yeğlemeleri, üniversite öğretim süresinin daha uzun olması ve üniversite öğretim üye ve yardımcılara nitelikleri ölçüsünde daha fazla ücret ödenmesi, dolayısıyla üniversite öğretiminin daha pahalıya mal olması gibi nedenler sayılabilir. Böylece siyasal iktidarlar, üniversite dışında kalan yükseköğretime daha fazla bütçe ödenekleri ayırarak, yüksek öğretimde niceliği niteliğe de yeğlemiştir. Böyle bir politika ise, hiçbir zaman niteliğe niceliği feda etmeyen plan ruhuna taban tabana ters düşmektedir. Birinci ve İkinci Beş Yıllık Kalkınma planları, ülkenizin gereksinme duyduğu, çeşitli mesleklere göre, insangücünün öğrenim düzeylerini de belirleyerek, niceliğe olduğu kadar niteliğe de değer verdiğini göstermiştir.

ÜNİVERSİTE HARCAMALARININ EVRİMİ

Haziran 1968'den beri resmi ve özel, tüm yükseköğretim içerisinde kamu oyunu en çok ilgilendiren, pek çok siyasal ve toplumsal olaylara sahne olan üniversite kesimi olmuştur. Başlangıçta hemen hemen tamamiyle toplumsal ve meslekî sorunlara ilişkin olan öğrenci istekleri, sonradan belli eğilimli taraflar arasında siyasal ve ideolojik bir tartışmaya ve hatta çok şiddetli bir kavgaya dönüşmüştür. Olayların başlangıcından bugüne değin geçen zamanın bilânçosu çok ağırdır: yüzlerce ölü ve yaralı, ne miktar olduğu kesin olarak bilinmeyen maddî hasar, sekiz yılı aşkın bir zamandan beri anarşist eylemlerin kamu oyunu sürekli meşgul etmesi ve belki bu yüzden ülkemizin çözüm bekleyen öteki toplumsal, siyasal ve ekonomik sorunlarının askıda kalması, vb.

Gerçekten Haziran 1968'de patlak veren Üniversite bunalımının başında ortaya konan öğrenci istekleri, iki büyük kümede özetlenebilir:

— Bir kamu hizmeti gören kurum olarak Üniversitenin iyi işle-
mesi.

— Üniversitenin öğrencileri ve öğretim kadrosunun toplumsal ekonomik ve malî sorunlarına çözüm yolu bulunması.¹

Öğrencilerin üniversiteye değgin isteklerinin çoğu, olaylar sırasında ya da olayları izleyen günlerde fakültelerin ilgili kurullarınca incelenmiş ve gerekli kararlar alınmıştır.

Türk Üniversitesinin ve öğrencilerinin başlıca toplumsal ve ekonomik sorunları da yine aynı yayında aşağıdaki gibi özetlenmiştir:

— *Üniversitenin Ekonomik Sorunları*

. Önceden en ince ayrıntılarına dek hesaplanmış bazı ölçütlere göre çeşitli üniversitelerin bütçelerinin görelî eşitliğinin sağlanması,

. Tüm üniversite öğretim üye ve yardımcıları ücretlerinin eşitliği ilkesinin benimsenmesi,

. Üniversitelere malî özerklik verilmesi,

. Üniversitelerin çağdaş öğretim araçlarıyla donatılması.

— *Öğrencilere Değgin Sorunlar*

. Burs ve kredi miktarının yetersizliği.

. Kayıt harçlarının kaldırılması.

. Öğrenci yurtları kapasitesinin yetersizliği ve yurtlardaki yaşam koşullarının iyileştirilmesi.

. Üniversite öğrenci lokantalarının iyileştirilmesi.

. Sağlık ve boş zamanları değerlendirme sorunları.²

Aralarında çoktan polikaya atılanların olmasına karşın, eğer bazı öğrenci dernekleri ya da Fakülte işgal komiteleri başkanlarının bildirimlerine bakılırsa, öteki ülkelerde, söz gelişi Fransa'da olduğunun tam tersine, olayların başında öğrenci isteklerinin hiçbir siyasal ve ideolojik niteliği yoktur. Ancak gelişmeler, anılan bildirimleri doğrular nitelikte olmamıştır. Örneğin, dersleri boykot ve Fakülteyi işgal ilkin 10 Haziran 1968 tarihinde Ankara Üniversitesi Dil ve Tarih Coğrafya Fakültesinde başlamıştır.

O zaman bu Fakülte Öğrenci Derneği Başkanı bir siyasal partinin militanıydı ve sonra da aynı partiden milletvekili seçilmiştir. Ertesi gün Ankara Üniversitesi Hukuk Fakültesi işgal edilmiştir, oradaki öğrenci lideri de bir siyasal partinin militanıydı.

1 1968 yılı *Öğrenci Hareketleri (Dünyada ve Türkiye'de)*, Ankara Üniversitesi Eğitim Fakültesi yayın No. 7, Ankara, 1969 s. 184 ve devamı.

2 a.g.e.s. 198 ve devamı.

Daha sonra bazı siyasal çıkar çevrelerince öğrenci olayları politik istismar konusu edilmiştir. Olaylar gün geçtikçe büyümüş, aşırı sağ ve aşırı sol eğilimli öğrenciler arasında kavgaya dönüşmüştür. Öyleyse siyasal iktidarın gerek zamanında olaylara ilgisizliği, gerek içinde bulunduğu öteki toplumsal ve politik güçlükler nedeniyle karşılanmayan öğrenci istekleri, giderek siyasal ve ideolojik bir görünüm almıştır.

Zamanla bu kavgalar tümüyle üniversitenin olduğu denli, her öğrencinin de günlük yaşantısının bir bölümünü oluşturmuştur. Hatta o denli tehlikeli bir boyut almıştır ki, üniversite profesörü can güvenliği içinde dersini vermez olmuştur.

Ancak çok sayıda insan kaybı ve öteki hasarlardan sonra "Millî Güvenlik Kurulunun" asker üyelerinin baskısı sonucu Hükümet bir Üniversite reformu yasası tasarısı hazırlamaya koyulmuştur. Tasarılar birbirini izlemiş ama Parlamentodan ancak 12 Mart Hükümetlerinin en sonucusu döneminde geçirilebilmiştir.

Yukarda özet olarak sıralanan Üniversite sorunlarının çoğunun ekonomik olduğu anlaşılmaktadır. Bu nedenle, üniversite harcamalarını önce toplu olarak, sonra da kurum kurum incelemek ilginç olacaktır.

ÜNİVERSİTE HARCAMALARI

1960-1970 döneminde, Üniversite öğrenci sayısı ve toplam harcamaları her zaman tüm kamu yükseköğretimi öğrenci sayısı ve harcamalarının yarısından fazlasını oluşturmuştur. Öyleyse Türk yükseköğretim dizgesi içerisinde üniversitenin yeri ve önemi büyüktür. Eğer ödeneklerin ayrılmasında ölçü olarak öğrenci sayısı alınır, bu dönemde en az ödenek en büyük üniversiteye ayrılmıştır. Yükseköğretimde bu dengesiz gelişime karşın, toplam üniversite harcamaları içerisinde her üniversitenin durumunu açıklığa kavuşturmak da ilginç olacaktır.

Grafik 11'e göre, üniversite harcamalarının zamansal evrimi iki noktada özetlenebilir.

İlkin yatırım harcamaları evriminin düzenli olmadığı görülmektedir. Burada yatırım harcamalarından, bir yandan arsaların kamulaştırılması, proje ve bina yapım giderleri, öte yandan hizmet arabası, laboratuvar, vb donatım ve büyük onarım giderleri kastedilmektedir. 1960-1969 döneminde ayrılan yatırım ödeneklerinin gerçekleşme oranı % 73,2- % 96, 2 arasında değişmektedir. Ancak yatırım harcamalarının düzensiz bir biçimde gelişmesi hiç de şaşırtıcı değildir. Çünkü

bir kez bina yatırımları yapıldıktan sonra, yalnız donatım giderleri için yatırım yapılmaktadır. Ama böyle bir durum, üniversite gelişimi dinamik olmayan, yani öğrenci ve öğretim personeli sayısı hemen hemen hiç artış göstermeyen bir ülke için geçerli olabilir. Oysa Türk Üniversitelerinde görülen nicel gelişme son derece dinamik, hatta OCDE ülkeleri içinde en dinamik olanıdır. Öyleyse Üniversite toplam yatırım harcamalarının düzenli bir gelişim göstermemesinin temel nedeni, ülkemiz üniversite politikasının, uzun dönemli perspektif bir plana dayandırılmamış olmasında aranmalıdır.

Bu eksiklik bir ölçüde, Türkiye'de toplumsal ve ekonomik kalkınmanın plana bağlanmasının nispeten yeni oluşu ile açıklanabilir. Belki zamanla edinilen deneylerin de yardımıyla üniversitelerin gelecekte daha iyi planlanacağı umulabilir. Nitekim, 20.6.1973 tarih ve 1750 sayılı Üniversiteler Yasası tüm yükseköğretim için bu görevi Yüksek Öğretim Kuruluna vermiştir. Başlangıçtan bugüne değin plan disiplini bir türlü benimseyememiş üniversitemizin bu yasa ile daha iyi bir planlama örgütüne kavuşabilecekleri umulmakta idi. Bir yandan anılan yasada üniversitelerin bir planlama örgütü içinde birleştirilmesi, öte yandan Grafik 11'de görüldüğü gibi 1965 yılından itibaren üniversite yatırım harcamalarının az çok düzenli bir evrim izlemesi, geçmişin deneylerinden gelecek için az da olsa yararlanıldığını kanıtlamaktadır.

Nitelikli insangücü yetiştirmek için uzunca bir zamana gereksinme duyulduğundan, bu alanda yapılacak yatırım harcamalarının uzun dönemli (15-20 yıl) planlanması zorunludur. Aksi takdirde, belki binaları yapmak, oralarda öğrenim görmek isteyen öğrenciyi de bulmak mümkün olabilir, ama Atatürk ve Karadeniz Teknik Üniversiteleri deneylerinde görüldüğü gibi öğretim kadrosunu kısa zamanda yetiştirmek mümkün olamaz. Çeşitli kurumlar ve bilim dalları arasında kaynakların dengeli bölüştürülmesini sağlamak için, eğitimde yatırım harcamaları söz konusu olduğu zaman, genellikle kurumların öğrenci kapasitesinin artırılması akla gelmektedir. Kuşkusuz yatırım harcamalarının beşer yıllık (orta) ve birer yıllık (kısa) programlara göre düzenlenmesi çok önemlidir. Ancak kısa ve orta dönemli planların, uzun dönemli perspektif plan içerisinde düşünülmesi koşuluyla. Aslında Üniversite yatırımlarının yalnız yeni kapasite yaratmak amacıyla yapılması doğru olmaz. Çünkü Üniversitede yatırımların amacı, hem öğrenci kapasitesini artırmak, hem de üniversite mensuplarının çalışma koşullarını iyileştirmek, eski binaları yenilemek ve üniversitelere ya-

bancı dil laboratuvarları, bilgisayarlar, vb çağdaş öğretim donatımlarını kazandırmaktır. Bu nedenle bu araştırmada, kapasite artırmayı hedef alan kamulaştırma, proje ve bina yapımı için yapılan yatırımlara yapım yatırımı ve öteki yatırım giderlerine de donatım yatırımı giderleri denilmiştir. Öyleyse üniversitelerde yapım giderlerine göre artan öğrenci kapasitesini sayıya dökmek gerekmektedir.

Eğer yapım harcamaları nicel bir endeks ise, buna karşılık donatım giderleri de öğretimin nitel endekslerinden biri olabilir. Dolayısıyla, yükseköğretime istediği yönü verebilmesi için Hükümetin elinde çok önemli olanaklar vardır. Daha sonra da belirtileceği gibi, bugüne değin görülen eğitim planlaması uygulamasında, ulusal düzeyde planlama faaliyetleri daha çok yatırım harcamalarında duyarlı bir biçimde kendini göstermiştir.

Özellikle yeni üniversitelerde, yatırım giderlerinin büyük bir kısmı yapım giderlerine harcanılmaktadır. O zaman haklı olarak şu soru akla gelebilir: Üniversitelerde bir kişilik kapasite artışı sağlayabilmek için ne miktar yatırım yapılmaktadır, bir başka deyişle yatırım giderleri yönünden bir öğrenci topluma kaç liraya mal olmaktadır?

Eğer üniversite binalarının belli bir dönemdeki yıpranma payı dikkate alınır, o zaman yatırım harcamalarından 1960-1970 dönemi öğrencilerine düşen miktarı hesaplanabilirdi. Ama bu tür bir hesaplamada iki güçlük karşılaşılmaktadır. İlkin, daha önce de değinildiği gibi öteki bir çok ülkeler gibi Türkiye'de de bütçelerde kamu binaları için bir amortisman payı ayrılmamaktadır. İkinci olarak, bugüne değin tüm üniversite binalarının yapım, yenileme, büyük onarımına değgin hiçbir bilgi yayımlanmamıştır. Binaların yapım tarihleri bilindiği zaman ortalama 40 yıl ömür tanıyarak ve yıllık yıpranma payı da ayrılarak belli dönemde bir öğrenciye yatırım giderlerinden ne miktar düşeceğini yaklaşık olarak hesaplamak mümkündür.³ Anılan araştırmada yapıldığı gibi, benzeri bir çözümleme ancak araştırma bir üniversiteyi ya da birkaç fakülteyi kapsadığı zaman yapılabilir. Eldeki verilerle tüm Türk üniversiteleri için benzeri bir çözümlemenin yapılması olanaksız görünmektedir.

Yatırım harcamalarına karşılık kapasiteyi artırmak söz konusu olduğu zaman, yapılan yatırımlar ve artırılan kapasite (öğrenci sayısı) esas alınarak durum açıklığa kavuşturulmaya çalışılacaktır. Bu konuda

3 Serge Quenin, *Éléments pour la Détermination du Coût de l'Enseignement Supérieur*, D.E.S, Faculté de Droit et des Sciences Economiques de Dijon, 1968, Dijon (Teksir)

da bazı güçlüklerle karşılaşmıştır. Yatırım harcamalarının kesin bir bilânçosu çıkarılırken her üniversiteye özgü bazı yöntem güçlükleriyle karşılaşmıştır.

Ankara Üniversitesi: Üniversite içinde fakülteler de kendi yatırım bütçelerini Devlet Planlama Teşkilâtı (DPT) ile yapacakları "pazarlıkla" hazırlamaktadırlar. Bu nedenle her fakülte bütçesinde yatırım harcamaları açık olarak görülmektedir. Yalnız Siyasal Bilgiler ve Tıp Fakülteleri yapım ödenekleri Bayındırlık Bakanlığı bütçesinden ayrılmıştır.

İstanbul Üniversitesi: 1960-1963 yıllarını kapsayan dönemde yatırım harcamaları fakülteler bütçesinde yer almıştır. 1964'den itibaren, hangi fakülte için ne miktar yatırım ödeneği ayrıldığı belirlenmeksizin, üniversitenin tüm yatırım giderleri Rektörlük bütçesinde görülmektedir.

İstanbul Teknik Üniversitesi: 1964 yılına değin yatırım giderleri her fakülte bütçesinde, sonraki yıllarda Üniversite bütçesinde öngörülmüştür. Donatım giderleri her fakültenin kendi bütçesinden ayrılmıştır.

Ege Üniversitesi: 1967 yılına değin, Ege Üniversitesi yapım harcamaları, 20.5.1955 tarih ve 6595 sayılı, 8.7.1965 tarih ve 646 sayılı yasalar uyarınca Bayındırlık Bakanlığı bütçesinden ayrılmıştır. 27.2.1976 tarih ve 927 sayılı yasa ile de, Ege Üniversitesi yapı ve tesisat ödenekleri Üniversite Rektörlüğüne devredilmiştir. Hem Bayındırlık Bakanlığı, hem Rektörlük bütçelerinde hangi fakülte için ne miktar yatırım ödeneği ayrıldığı belirtilmemiştir.

Hacettepe Üniversitesi: Hacettepe Üniversitesinin tümü için tek bir bütçe hazırlanmaktadır. Yatırım ve cari harcamalarından hangi fakülteye ne miktar harcanıldığının anlaşılması mümkün değildir. Çünkü 4.7.1967 tarih ve 892 sayılı kuruluş yasası, bu üniversiteye bütünlük kazandırmıştır. Yani Hacettepe Üniversitesi, öteki özerk üniversiteler (Ankara, İstanbul, İstanbul Teknik ve Ege) gibi bir çeşit "Fakülteler konfederasyonu" değildir.

Atatürk ve Karadeniz Teknik Üniversiteleri: Yatırım giderlerinin büyük bir kısmı, Bayındırlık Bakanlığı bütçesinden harcanılmaktadır. Yatırım harcamaları fakülte fakülte ayrılmamış, tüm üniversite için birlikte gösterilmiştir.

Orta Doğu Teknik Üniversitesi: Bu üniversite de Hacettepe Üniversitesi gibi bütünlük kazanmış bir üniversitedir. Dolayısıyla yatırım

giderlerinin bir miktarının, herhangi bir fakültenin öğrenci kapasitesiyle karşılaştırılması olanaksızdır. Bu nedenle, ODTÜ'nin tüm yatırım giderleri, toplam üniversite öğrencisine göre hesaplanmıştır.

Eğitimde, genel olarak bir maliyet çözümlemesi yapıldığı zaman, dar anlamda birim maliyet (ya da öğrenci başına harcamalar) kavramını tanımlamakla işe başlamak uygun düşmektedir. Konu öğrenci olduğuna göre, bir eğitim dizgesinin, belli dönemde nicel evriminin ölçülmesi için genellikle toplam öğrenci sayısı ölçüt olarak alınmaktadır. Bununla birlikte, Cornelius Van DĪJK'in "Eğitim harcamalarının çözümlenmesi" adlı yazısında açık biçimde belirttiği gibi, birim maliyet hesaplanırken fiyatlar ve öteki pek çok etmenlerin de hesaba katılması gerekmektedir.⁴ Ama burada yatırımlara oranla kapasite artışını ölçmek için yalnız "nicelik" etmeni alınmıştır.

Yatırım giderlerinin tamamının yalnız öğrenci kapasitesini artırmaya değil, aynı zamanda öğretim kadrosunun çalışma koşullarının iyileştirilmesini (konut, büro, vb), binaların yenilenmesi ve onarımı ya da spor sahaları yapımına da yöneldiği bilinerek, burada bir yıl öncesine göre artan öğrenci sayısına karşılık olan yatırım giderleri verilecektir. Üniversitelerde öğrenci başına düşen M² alanın değişmediği varsayılmıştır. Gerçekte böyle olmadığı bilinerek ve bu yöntemin sakıncaları peşinen kabul edilerek, bu yol seçilmiştir.

1960-1969 dönemi, 1963 sabit fiyatlarıyla üniversitelere ayrılan yatırım ödeneği toplamı 1.444.373.218 TL'dir. Aynı dönemde toplam üniversite öğrenci sayısı da 29.094 artmıştır. Buna göre, bu dönemde global olarak bir öğrencilik kapasite yaratmak için $\frac{1.444.373.218}{29.094} = 49.649$

liralık ödenek ayrılmıştır. 1960-1968 dönemi için aynı işlem kesin hesaplara göre yapılacak olursa, $\frac{919.122.828}{22.014} = 41.752$ TL. harcanmıştır.

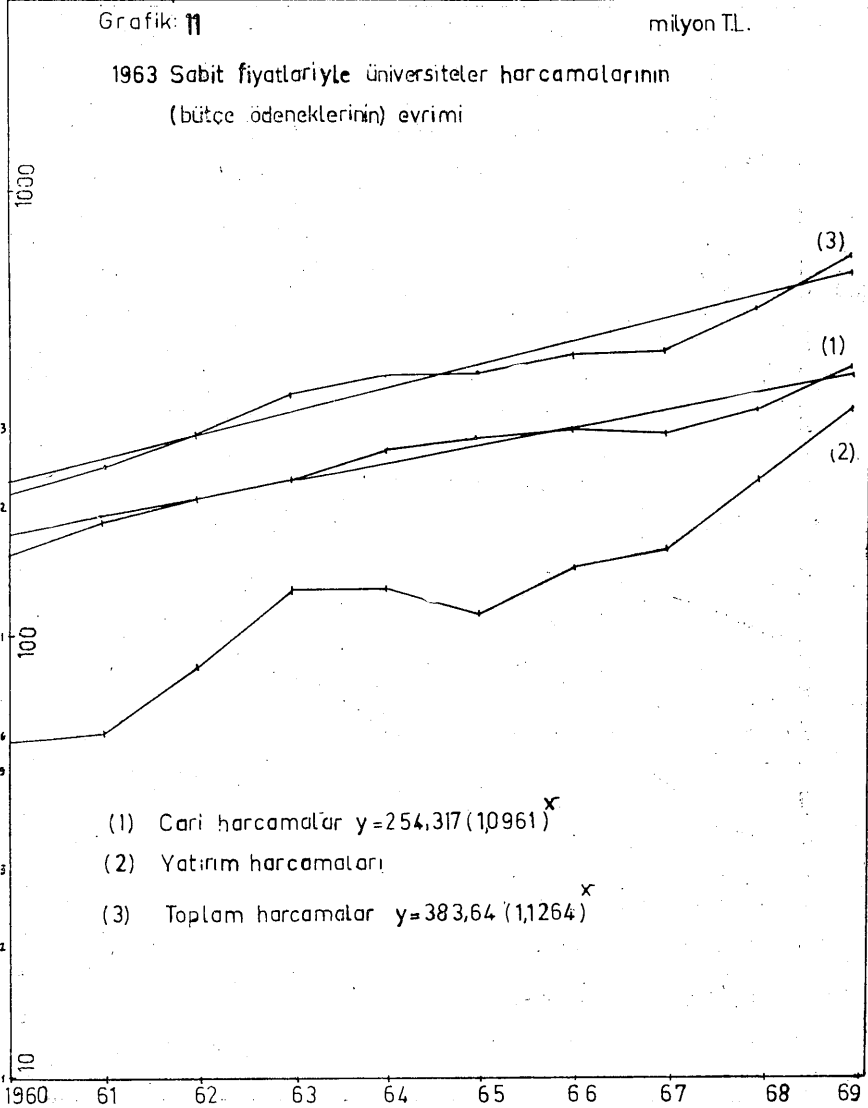
Kuşkusuz böyle bir çözümleme, öteki etmenlerin hesaba katılmadığı çok makro düzeyde bir çözümlemedir. Ama yine de yatırımlar konusunda bir fikir vermektedir. Üniversitelerin ayrı ayrı incelenmesi, yatırım harcamalarının ne ölçüde kurumlar arasında dengesiz bölüştürüldüğü konusunda daha ayrıntılı bilgi verecektir.

CARİ HARCAMALAR

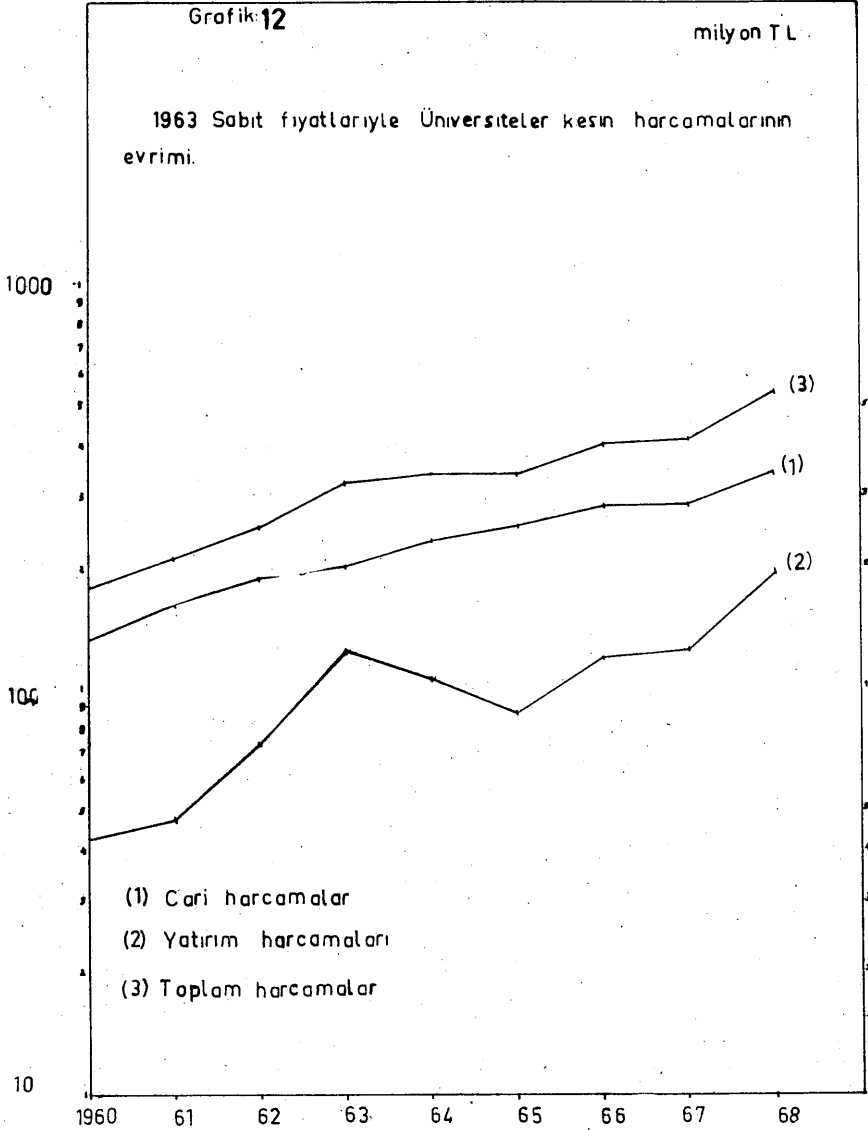
Üniversitelerin cari harcamalarına gelince, gerçekleşen harcamaların zamansal evrimi, ayrılan ödeneklere oranla daha düzenli olmuş-

⁴ OCDE, *Conférence et Essais Méthodologiques sur la Planification de l'Education*, Paris, 1966, s. 228 ve devamı.

tur. Öte yandan, düzensiz bir evrim gösteren yatırım harcamalarına göre, cari harcamalar evriminin daha da düzenli olması doğaldır. Grafik 11'den, cari harcama ödeneklerinin 1960-64 döneminde oldukça düzenli bir evrim gösterdiği, 1964-68 yıllarını kapsayan dönemde yerinde saydığı ve 1969'dan itibaren yeniden, dinamiklik kazandığı anlaşılmaktadır.



Oysa 1963 ve 1967 yılları hariç tutulursa gerçekleşen cari harcamalar 1960-1969 döneminde oldukça düzenli bir evrim göstermiştir. Gerçekleşme oranı % 85 ve % 105,2 arasında değişmektedir. Yani 1968 yılında, harcanılan cari giderler yasama organının öngördüğünü aşmıştır (bkz: Grafik 12). Ancak ayrılan ödeneklerin zamansal evriminde görülen bu düzenli gelişim, üniversiteler ya da aynı üniversitenin



çeşitli fakülteleri arasında bir eşitsizlik olup olmadığının ve ödenek ayrılmasında belli ölçütlerin benimsenip benimsenmediğinin bilinmesi planlama çalışmaları yönünden çok önemlidir. Makro düzeyde üniversite harcamalarının zamansal evrimi iki büyük kümede incelenebilir: Klasik üniversiteler ve yeni üniversiteler.

KLASİK ÜNİVERSİTELER

“Klasik üniversiteler” sözcüğünden 1750 sayılı üniversiteler yasa-sının kabul edilmesinden önce, 28.10. 1960 tarih ve 115 sayılı yasa ile değiştirilen 13.6.1946 tarih ve 4936 sayılı yasaya göre yönetilen üniversiteler kastedilmektedir: Ankara, İstanbul, İstanbul Teknik ve Ege Üniversiteleri.

Çizelge 1

Klasik Üniversitelerin Türk Üniversitesi İçindeki Yeri ve Önemi

	1960	1965	1968
Öğrenci Sayısı (%)	98.3	93.4	86.4
Toplam Harcamalar (%) X	81.6	75.0	52.1
Cari Harcamalar (%) X	89.4	79.9	56.4

X Bu yüzdeler kesin harcamalara göre hesaplanmıştır.

Çizelge 1’den, ödeneklerin ayrılmasında öğrenci sayısının ölçüt olarak alınmadığı açık bir biçimde görülmektedir. Öyleyse ölçüt nedir?

Her üniversite ayrı ayrı incelendiği zaman, ayrılan ödeneklerin eşitsizliği ve gelişimin dengesizliği daha iyi görülecektir.

1. *Ankara Üniversitesi.* Bu klasik üniversitelere “Ana Üniversiteler” de denilmektedir. Çünkü genel olarak yeni üniversiteler bu üniversiteler tarafından kurulmaktadır. Bu özellikle Hacettepe Üniversitesi için böyle olmuştur. Bugünkü Hacettepe Üniversitesi, 1961 yılında Ankara Üniversitesinin bir Fakültesi olarak kurulmaya başlamış, yıldan yıla da öğrenci sayısına oranla bu fakülteye daha çok ödenek ayrılmıştır. 1967 yılında Ankara Üniversitesi Hacettepe Tıp Fakültesi öğrenci sayısı, bu üniversite toplam öğrenci sayısının % 6,8’ini oluşturmasına karşın, Üniversite bütçesinin % 34,6’sı bu Fakülte için harcanmıştır.

1960-1969 yıllarını kapsayan on yıllık dönemde, Ankara Üniversitesi harcamalarının zamansal evrimini açık bir biçimde gösterebilmek amacıyla, 13., 14. ve 15. inci grafikler çizilmiş ve harcamalar

Çizelge 2
Ankara Üniversitesinin Türk Üniversitesi İçindeki Yeri ve Önemi

	1960	1965	1968
Öğrenci Sayısı (%)	36	33	28.2
Toplam Harcamalar (%) (x)	27	32.3xx	15.6

x Burada söz konusu olan gerçekleştirilen harcamalardır.

xx Hacettepe Tıp Fakültesi dahil.

en küçük kareler yöntemiyle doğrusallaştırılmıştır. Bu üç grafiğin incelenmesinden aşağıdaki sonuçlar çıkarılabilir.

1. Ankara Üniversitesi bütçesinde kaydedilen artışın çok önemli bir kısmı Hacettepe Tıp Fakültesi için harcanılmıştır. Söz gelişi 1960-1967 yıllarını kapsayan sekiz yıllık dönemde, Ankara Üniversitesi harcamaları % 99,8'lik bir artış kaydetmiştir. Bu miktardan Hacettepe Tıp Fakültesine harcanılan miktar çıkarılırsa, üniversitenin tüm öteki fakülteleri harcamaları % 34,8 oranında artmıştır. Öyleyse bu sekiz yıllık dönemde Ankara Üniversitesi toplam harcamalarında kaydedilen artışın % 65'i yalnız bir fakültesine ayrılmıştır. Bir kez daha tekrar edelim ki, 1966-67 öğretim yılında Hacettepe Tıp Fakültesi öğrenci sayısı, Ankara Üniversitesi toplam öğrenci sayısının yalnız % 6,8'ini oluşturuyordu.

Personel giderlerinde de benzeri evrim gözlenmektedir. 1960-1967 döneminde Ankara Üniversitesi personel giderleri % 79,2 oranında artmıştır. Hacettepe Tıp Fakültesi personel giderlerinde kaydedilen artış bundan çıkarıldığı zaman, bu oran % 29,7'ye düşmektedir. Öyleyse, artışın % 49,5'i Hacettepe Tıp Fakültesi personel giderlerinde kaydedilmiştir. Grafik 13 ve 15'in karşılaştırılması yukardaki bulguları kanıtlamaktadır.

Kurulmakta olan yeni bir üniversitenin yatırım harcamalarında görülen artış hiç şaşırtıcı değildir. Ama 1960-1967 döneminde, Ankara Üniversitesi toplam öğrenci sayısının % 93,2'sinin öğretim gördüğü on fakültesi aleyhine yalnız bir Fakültenin cari ve personel harcamalarında sırasıyla % 45 ve % 70'lik bir artış, eğitim planlamasının temel ilkelerine ters düşmektedir.

Bu rakamları yorumlarken üniversite planlamasından söz etmek mümkün değildir. Bu, bir Rektörün enerjik çabasının ürününden başka bir şey değildir. Rektör İhsan Doğramacı Hacettepe Üniversitesi Rektörü olmadan, üstüste iki dönem Ankara Üniversitesi Rektörlüğü yapmıştır.

Sonuç olarak her fakültenin Dekanı ve iki profesörü ile temsil edildiği Üniversite Senatosu ve Üniversite Yönetim Kuruluna karşın, anılan dönemde Ankara Üniversitesini, Rektörü kişisel olarak, ya da bugünkü Hacettepe Üniversitesinde olduğu gibi “Başkanlık Düzeniy-le” yönetmiştir. Yani Hacettepe Üniversitesinin bugünkü gelişiminin ve Ankara Üniversitesinin 1961-1967 dönemindeki gerilemesinin temel nedeni, Rektör Dođramacı'nın kişiliğinde aranmalıdır. Başlangıçta Hacettepe Üniversitesinin uzun dönemli bir gelişme planı olup olmadığı sorulduğu zaman, Rektör Dođramacı böyle bir plan olmadığını belirtmiştir.

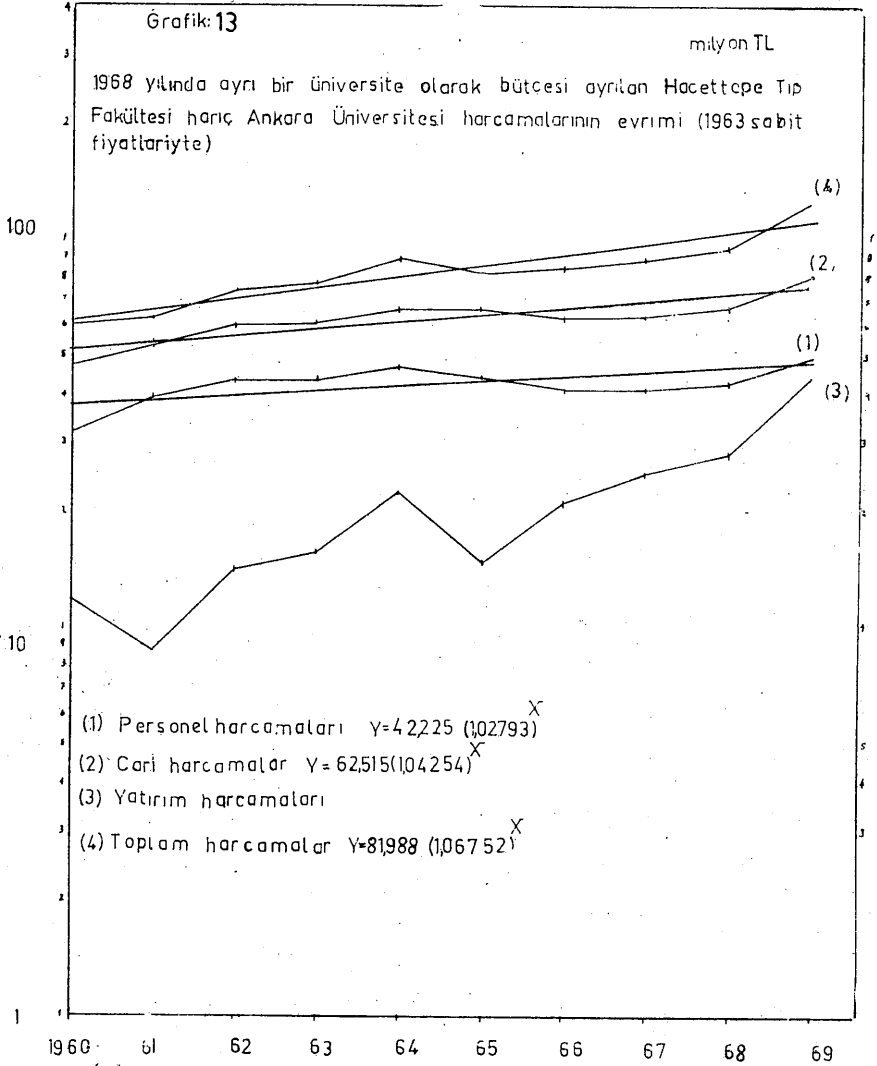
2. Öte yandan, 1960-1968 dönemi üniversite personel harcamaları, yıllık ortalama olarak % 3,3 oranında artmıştır. Buna karşılık, 1960-1969 döneminde aynı artış % 5,0 olmuştur. (Bkz. Grafik 13 ve 14). Öyleyse 1968 Üniversite olayları, Üniversitelere ayrılan ödeneklerin olađanüstü artırılması sonucunu doğurmuştur. Bu nedenle, 1964-1968 döneminde, sabit fiyatlarla harcamaların giderek azaldığı gözlenen klasik üniversiteler için, 1960-1968 dönemini kapsayan dokuz yıllık zamansal evrim de hesaplanmıştır. Aksi takdirde 1969 yılının da dahil olduğu hesaplar, geleceđe deđgin planlama tahminlerini yanılabilir.

Dokuz yıllık dönemi kapsayan Grafik 14'te, gözlenen rakamlarla doğrusallaştırılan rakamlar arasındaki fark, on yıllık dönemi kapsayan Grafik 13'e göre daha azdır. 1960-1968 dönemi Ankara Üniversitesi cari harcamaları yıllık ortalama % 4,6 oranında artmıştır. Buna karşılık, 1960-1969 dönemi için aynı artış oranı % 6,2 olmuştur. Bu rakamlardan, ayrıca Üniversite personel giderlerindeki artışın, cari harcamalar artışından daha az olduğu anlaşılmaktadır.

Açıkça görülüyor ki, İktidar Hükümetleri 1968'de işgal olaylarının en fazla olduğu Ankara, İstanbul ve İstanbul Teknik Üniversitelerine daha fazla ödenek ayırmıştır. Bu “en güçlü olana en fazla verme” taktiğini, hiç bir ciddi yükseköğretim planlaması ile bağdaştırmak mümkün değildir. Kanımızca bu dönem hükümeti de, zaten böyle bir plan uyguladığını iddia etmemiştir.

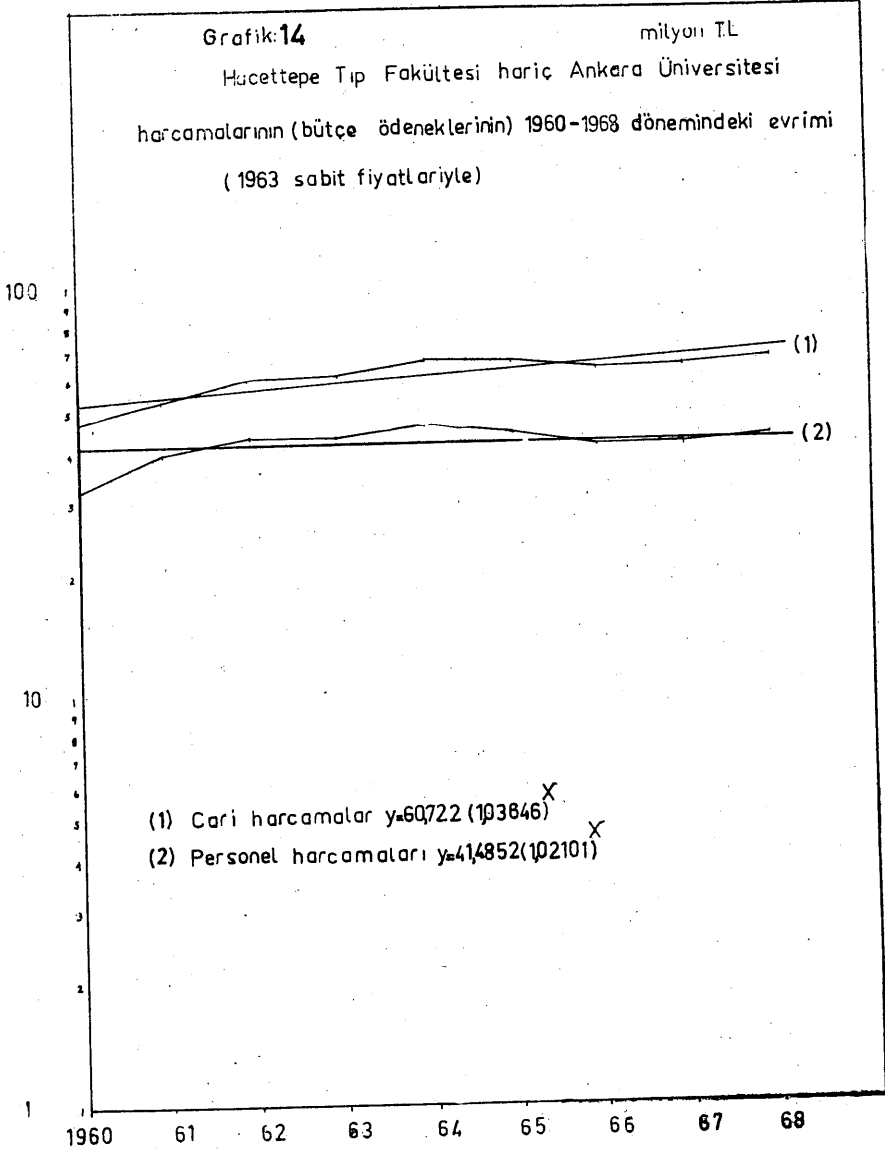
3. Hacettepe Tıp Fakültesi hariç, Ankara Üniversitesi harcamaları, özellikle cari harcamaları-ki cari harcamaların da ortalama % 60-70'ini personel giderleri oluşturmaktadır-Türk Üniversitesi toplam cari harcamaları evrimini izlemektedir. Hatta 1963 sabit fiyatlarıyla Ankara Üniversitesi harcamaları, Türk Üniversitesi harcamalarına oranla giderek azalan bir evrim göstermektedir.

4. Ankara Üniversitesi harcamalarının evriminde bir başka önemli nokta da, kesin harcamaların bütçe ödeneklerine göre zamansal olarak daha düzenli oluşudur. Ankara Üniversitesine ayrılan ödenekler 1966 yılında % 102,4 ve 1967 yılında da % 110,5 oranında gerçekleşmiştir. Hiç kuşkusuz, bu Hacettepe Tıp Fakültesi cari ve personel giderleri artışının sonucudur. Çünkü Ankara Üniversitesi ile hemen hemen aynı gelişimi gösteren öteki klasik üniversitelerin (İstanbul, İstanbul Teknik) kesin hesap bütçeleri, hiçbir zaman ayrılan ödenek-



lerden fazla olmamıştır. Genel olarak ek bütçe yasaları klasik üniversite bütçe ödeneklerini artırmamakta, tam tersine azaltmaktadır.

5. Grafik 13 ve 14'ün incelenmesinden, Ankara Üniversitesi cari ve personel harcamaları evriminde birbirinden farklı üç dönem gözlenmektedir:



— 1960-1963, yıllarını kapsayan döneme, düzenli ya da doğrusal gelişim dönemi,

— 1964-1968 yıllarını kapsayan döneme, yerinde sayma dönemi,

— 1968'den sonraki döneme de yeniden dinamiklik kazanma dönemi denilebilir.

6. 1964-1968 döneminde, öğretim personeli sayısının yıllık ortalama olarak % 11,2 oranında artışına karşın, sabit fiyatlarla personel giderleri (Buna öğretim personeli dışında kalan personel giderleri de dahildir) % 8,5'lik bir düşüş kaydetmektedir. Böylece personel giderlerinin satın alma gücünün ne ölçüde düştüğü de görülmektedir. Bunun sonucu olarak, nitelikli personel giderek üniversiteyi yeğlememeye başlamıştır.

Eğer araştırma konusu olan dönemin tamamı alınacak olursa, öğretim personeli ve personel ücretlerinde kaydedilen yıllık ortalama artış hemen hemen aynı olmuştur: % 3. Buna öğretim personeli dışında kalan, yönetici ve hizmetli personel sayısı da eklenecek olursa, sabit fiyatlarla personel ücretlerinin artmadığı, tam tersine azalmış olduğu sonucuna varılabilir. 1960-1969 döneminde kamu personeli ücretlerinde kaydedilen toplam % 45 oranında bir artışa karşın, geçinme endeksi 57,1 oranında artmıştır.

Üniversite personelinin, özellikle öğretim personelinin malî durumunun giderek kötüleşmesinin tüm üniversite için çok önemli sonuçları olmuştur.

a. Üniversiteye öğretim üyesi olmak üzere asistan girmek isteyen yüksek nitelikli personel, giderek mesleğe daha az ilgi duymaya başlamıştır. Çünkü bu dönemde aynı nitelikli bir kimse özel kesimde, üniversiteye göre iki üç katı fazla ücret alabiliyordu. Özellikle tıp, fen ve teknik alanlarda. Bu nedenle bu alanlarda lisans düzeyinde öğrenimini bitiren gençler, üniversitelere öğretim üyesi yetiştirilmek üzere yurt dışı doktora öğretim burslarına hemen hemen hiç ilgi duymamışlardır.⁵

b. Üniversiteye daha önce girmiş bulunan öğretim personelinin çoğu da dışarda yüksek ücretli ek görevler aramaya koyulmuşlardır. Üniversiteler yasasının (md: 31), üniversite dışında çalışmayı haftada on saatla sınırlandırmasına karşın, uygulama ve denetleme yetersizliği daha uzun süre çalışmaları önleyememiştir.

⁵ T. C. Başbakanlık Devlet Plânlama Teşkilatı, *Yüksek Öğretim Kurumlarına Öğretim Üyesi Yetiştirilmek Üzere Doktora İçin Yurt Dışına Burslu Olarak Gönderilen Öğrenciler Hakkında Araştırma*, Ankara, Nisan 1970.

Bu andan itibaren genel eğilim şöyle olmuştur: Kendi Fakülte-lerinde mümkün olduğu ölçüde az ders okutmak, buna karşılık yüksek ücretli özel yüksek okullarda daha fazla ders okutmak. Ayrıca özel yüksek okullar, kendi öğretim personellerini yetiştirmek için hiçbir çaba harcamamışlardır. Ya ek görevli olarak Üniversite öğretim personelinde yararlanmışlar, ya da yüksek nitelikli personele kamu kesiminden daha yüksek ücret ödeyerek çalıştırma yolunu seçmişlerdir.

DPT tarafından 1968 yılında yapılan (ama yayımlanmamış) bir araştırmaya göre, öğretim personeli konusunda kamu kesiminin çok büyük bir sıkıntı içinde bulunmasına karşın, 1967-1968 öğretim yılında 440 Üniversite öğretim üyesi özel yüksek okullarda ders okutuyordu.

Bunun sonucu bir yandan üniversitelerde öğretim üyesi /öğrenci oranı düşüyor, öte yandan geçim sıkıntısı içinde bulunan öğretim üyeleri araştırma ve kendi fakültelerindeki derslerini hazırlamaya daha az bir zaman ayırabiliyorlardı.

7. Kuşkusuz bu durum, yeni üniversitelere öğretim üyesi yetiştirilmesi bir yana, klasik üniversitelerin öğretim personeli eksikliklerinin bile tamamlanmasına engel oluyordu. Eldeki öğretim kadrosunun hizmetinden de etkili biçimde yararlanılamıyordu.

Ayrıca, özellikle toplumsal bilimlerde ve edebiyat fakültelerinde öğretim üyesi /öğrenci arasındaki oran da giderek bozulmuştur. Söz gelişi, 1961 /62 öğretim yılında bir öğretim üyesine ortalama 57 öğrenci düşen Ankara Üniversitesi DTC Fakültesinde, 1966-67'de bu rakam 72'ye yükselmiştir. Aynı Fakültenin öğretim personeli öğrenci oranı 1959 /60 öğretim yılında 17 iken, 1968 /69 yılında aynı oran 37'ye yükselmiştir.

Öte yandan, eğer tıp profesörü özel muayenehane, Hukuk profesörü avukat yazıhanesi açabiliyor ya da iktisat profesörü bir firma ya da bankanın danışmanı olarak ek iş bulabiliyorsa, bir edebiyat fakültesi profesörü, doktor, avukat ya da iktisatçı meslekleşiyorsa aynı avantajları sağlayamıyordu.

Çoğu zaman da akademik aşamanın (hiyararşi) en aşağısında bulunan asistanlar, en çok malî sıkıntı içinde bulunuyorlardı. Bütün bunlar, Üniversite öğretim kadrosunu pek çok huzursuz etmiştir.

Öte yandan, Ankara Üniversitesinin çeşitli fakülteleri arasında öğrencilerin ve ödeneklerin nasıl dağıldığının bilinmesi de önemlidir.

Çizelge 3'den, çeşitli bilim dalları arasında öğrenci sayısı ve malî olanakların dağılımında çok büyük farklar olduğu anlaşılmaktadır. Buna göre öğrenci sayısına oranla pahalıya mal olan bilim dalı tıp

ÇİZELGE 3

Ankara Üniversitesi Fakülteleeri Öğrenci Sayısı ve Toplam Harcamalarının, Üniversite toplamına oranı (%)													
	59/60	60/61	61/62	62/63	63/64	64/65	65/66	66/67	67/68	68/69	69/70		
	Öğrenci Harcama	Öğrenci Harcama	Öğrenci Harcama	Öğrenci Harcama	Öğrenci Harcama	Öğrenci Harcama	Öğrenci Harcama	Öğrenci Harcama	Öğrenci Harcama	Öğrenci Harcama	Öğrenci Harcama	Öğrenci Harcama	Öğrenci Harcama
DTC	16.4 8.6	19.3 8.8	23.0 7.9	27.7 7.8	28.3 7.2	29.1 6.5	31.8 6.7	34.8 7.8	35.4 10.8	36.2 10.1	31.1 9.7		
FEN	9.0 7.9	11.3 7.8	8.1 7.7	8.9 7.2	11.5 6.6	11.7 5.9	8.5 5.8	10.1 5.3	10.3 7.9	8.6 7.3	11.1 6.7		
HUKUK	47.7 4.4	45.8 5.0	46.8 4.3	37.8 3.8	30.9 3.8	27.4 3.3	25.0 3.2	24.3 2.8	24.9 4.3	24.9 4.2	25.2 3.9		
TIP	7.0 45.4	5.8 39.8	5.4 36.9	5.7 31.7	6.8 30.4	6.9 30.4	6.8 28.1	7.9 26.4	7.3 39.6	7.6 36.5	7.8 35.9		
VETERİNER	4.2 6.7	3.3 7.1	2.9 6.7	2.4 6.4	2.8 5.9	2.3 5.2	2.0 5.1	2.1 4.6	2.3 6.6	2.4 6.7	2.3 6.0		
ZİRAAT	8.9 10.7	7.3 10.7	6.1 10.1	7.6 9.8	5.9 9.8	7.3 8.6	7.2 8.3	6.1 7.8	4.7 11.6	4.5 9.8	4.6 8.4		
İLAHİYAT	1.2 2.5	1.3 2.5	1.3 2.2	1.4 2.0	2.3 1.9	2.1 1.7	2.3 1.7	2.5 1.6	2.7 2.2	2.9 2.0	3.1 1.9		
SBF	5.6 5.7	5.9 6.1	5.9 6.2	6.6 6.0	7.4 5.9	6.8 5.2	7.0 4.2	8.1 4.5	7.4 7.7	7.2 6.6	7.3 6.2		
ECZA	-	-	0.4 0.7	0.9 2.3	1.5 1.7	1.6 2.4	1.6 2.1	1.9 2.1	1.9 2.1	2.2 3.0	2.6 3.0		
Hacettepe TIP	-	-	0.2 3.8	1.0 7.8	2.6 15.5	4.7 21.5	7.2 27.5	1.9 31.7	-	-	-		
EĞİTİM	-	-	-	-	-	-	-	1.9 1.2	2.5 1.8	2.7 1.8	2.8 1.8		
Diyarbakır TIP	-	-	-	-	-	-	-	0.3	0.6	0.8	1.1		
Rektörlük	8.1	7.7	7.9	8.1	4.3	3.6	2.4	3.4	4.5	4.6	4.0		

olup, onu çok uzaktan veteriner ve ziraat izlemektedir. Öğrenci sayısına oranla en az harcanılan bilim dalı Hukuk, Dil ve Tarih Coğrafya Fakülteleridir. Harcama ve öğrenci yüzdeleri birbirine çok yakın olan fakülte Siyasal Bilgiler Fakültesidir. Buradan çeşitli bilim dallarında öğrenci ve harcama oranları arasında da bir genelleme yapılabilir mi? Bir başka deyişle bir "tipoloji" hazırlamak mümkün olabilir mi? Bu sorunun yanıtı belki öteki üniversitelerin durumlarının incelenmesiyle daha da belirgin bir biçimde ortaya çıkabilir.

2. *İstanbul Üniversitesi.* İstanbul Üniversitesi en eski ve belki de bu nedenle en büyük Türk Üniversitesi'dir. Bunu rakamlarla gösterecek olursak:

Çizelge 4
İstanbul Üniversitesinin Türk Üniversitesi İçindeki Yeri ve Önemi

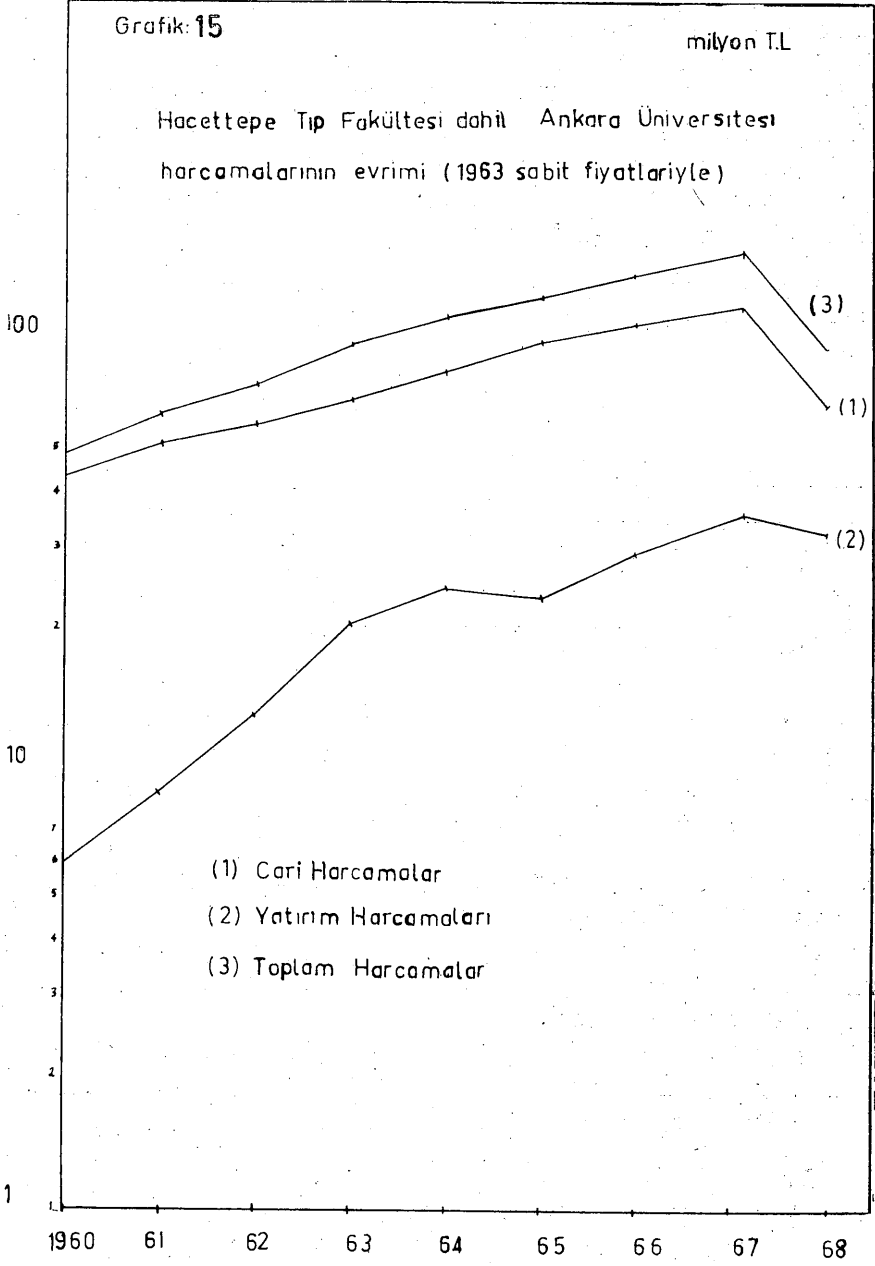
	1960	1965	1968
Öğrenci Sayısı (%)	50.3	50.3	46.9
Cari harcamalar (%) (x)	31.0	24.3	22.2
Yatırım Harcamaları (%) (x)	10.5	11.9	12.2
Toplam Harcamalar (%) (x)	26.0	21.2	18.0

* Gerçekleştirilen harcamalar.

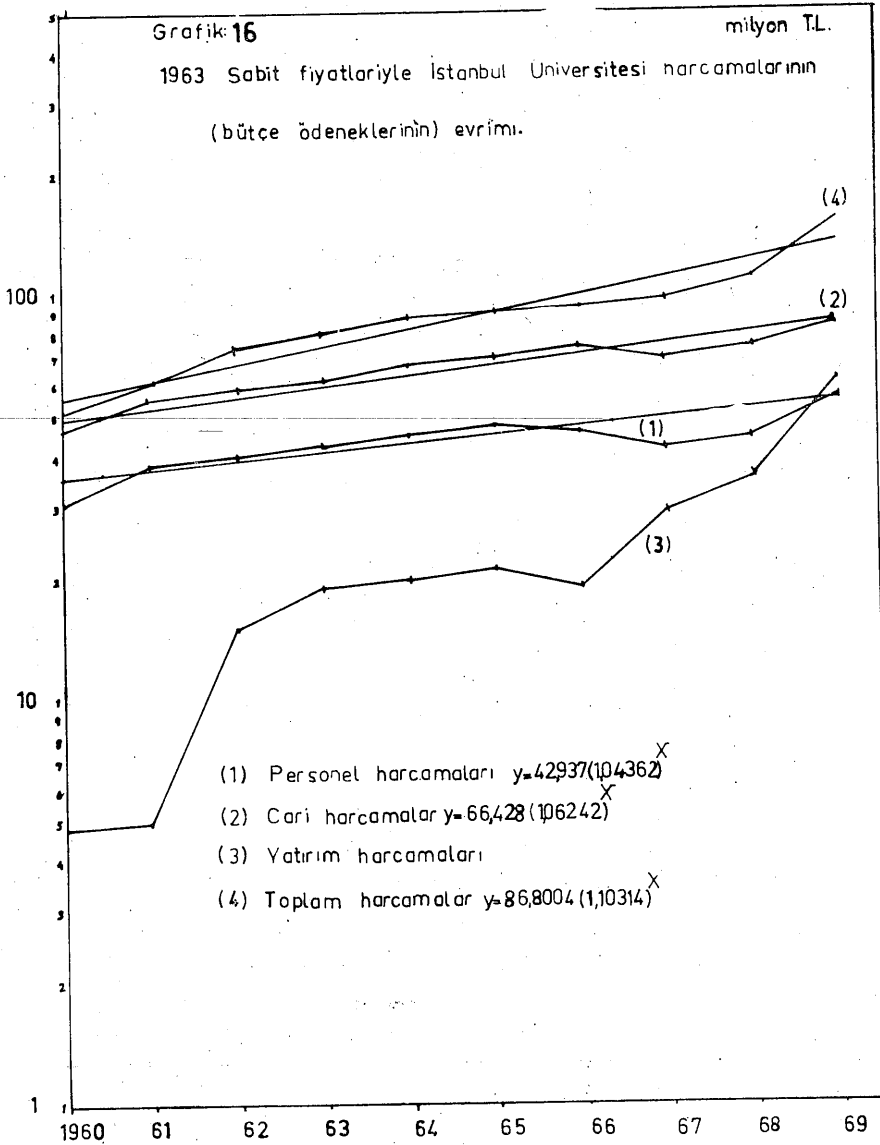
Çizelge 4'den İstanbul Üniversitesinin cari ve toplam harcamalar yüzdesinin, öğrenci yüzdesinin yarısından az olduğu anlaşılmaktadır. Buradan, üniversitelere ödenekler ayrılırken öğrenci sayısının ölçüt olarak alınmadığı kesin olarak ortaya çıkmaktadır.

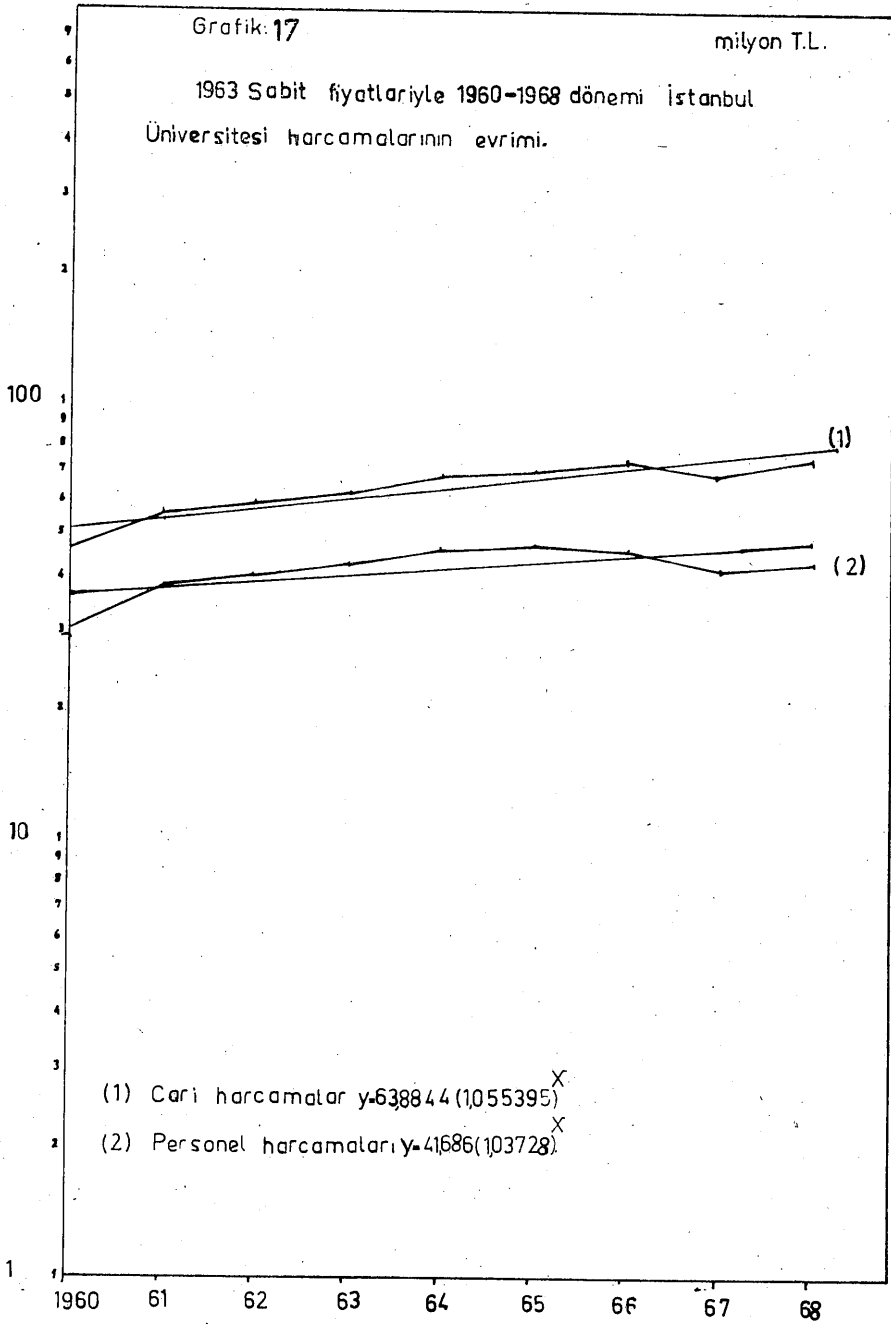
Cari Harcamalar. Grafik 16 ve 17'den, İstanbul Üniversitesi cari ve personel harcamalarının, Ankara Üniversitesi cari ve personel harcamaları ile hemen hemen aynı evrimi gösterdiği gözlenmektedir. Yani, 1960-64 dönemi oldukça düzenli, 1964-68 döneminde yerinde sayılmış olduğu ve 1969 yılında yeniden dinamik bir gelişmeye doğru yönelindiği görülmektedir. Yine Ankara Üniversitesinde olduğu gibi, İstanbul Üniversitesinde de, kesin harcamalar ödeneklerden daha düzenli bir evrim göstermiştir.

Bununla birlikte, 1960-1969 döneminde Ankara Üniversitesi toplam öğrenci sayısında kaydedilen yıllık ortalama artış oranı % 2,5 olmasına karşın, İstanbul Üniversitesinde aynı oran % 5,4 olmuştur. Öyleyse İstanbul Üniversitesi toplam öğrenci sayısı artışı, Ankara Üniversitesinden hem daha yüksek, hem daha düzenli olmuştur.



Grafik 17'den anlaşılacağı gibi, 1960-1968 döneminde İstanbul Üniversitesi cari ve personel harcamaları % 46 oranında artmıştır. Ankara Üniversitesindekinden farklı olarak, İstanbul Üniversitesinde cari harcamalar artışı, personel harcamalarından daha fazla olmamış, hemen hemen aynı oranda artmıştır. Ankara Üniversitesi personel harcamaları yılda ortalama % 3,2 oranında artarken, İstanbul Üniver-





sitesi için aynı oran % 2,9 olmuştur. Görülüyor ki cari harcamalar ve personel harcamaları artışı her zaman birbirini izlemiyor, birisi ötekine göre daha fazla ya da az olabiliyor.

İşte, Cornelius Van DIJK'ın daha önce sözü edilen "Eğitim Harcamaları Çözümlemesi" adlı yazısında değindiği "geri kalan etmenler" burada hesaba katılmaktadır.

"Geri kalan etmenler" kavramını Van Dijk şöyle açıklıyor:

"Personel harcamaları konusunda aşağıdaki etmenler incelenebilir:

— Cinsiyete göre öğretim personeli dağılımı değişkeni. Aynı nitelikteki kadın ve erkek öğretim personeline aynı ücret ödendiği durumlarda bile, aile reisi olmaları, vb nedenlerle erkeklere daha fazla ödeme yapılmaktadır.*

— Nitelikli ve nitelikli olmayan öğretim personeli nispeti değişkeni.

— Öğretim personelinin yaş ve kıdeme göre dağılımı değişkeni. Bir öğretim kesiminin gelişmesi, bazen daha genç ve az ücret alan öğretim personelinin nispeten az oluşu ile açıklanabilir.

Buna karşılık çok önemli öğretim personeli sıkıntısı nedeniyle daha yüksek ücretle yeni personel ataması yapıldığı zaman, maliyet artar.**

— Çok sık yapılan personel rotasyonu, yolluklar nedeniyle, personel harcamalarını büyük ölçüde artırır.

* Başta Kanada olmak üzere bazı ülkelerde cinsiyete göre farklı ücret ödenmektedir.

** 20.6.1973 tarih ve 1750 sayılı Üniversiteler Yasası kabul edilinceye değin Üniversite öğretim üyelerinin aldıkları aylık karşılığı haftalık şu kadar saat ders okutmak zorundadır diye bir hüküm yoktu. Durum böyle olunca, genel eğilim, kendi Fakültesinde az ders okutup, ek görevle öteki fakülte ya da yüksek okullarda daha fazla ek görev almaktı. Bu da, ister istemez üniversitelerde personel giderlerini, dolayısıyla maliyeti büyük ölçüde artırıyordu. Bir örnekle açıklamak gerekirse, söz gelişi kendi Fakültesinde aldığı aylığa karşılık haftada ortalama 3 saat ders okutan bir öğretim üyesinin, aynı üniversitenin bir başka fakültesine ek görevli olarak atandığını ve ayda 1.000 TL. ek görev ücreti aldığını ve buna karşılık bir yarıyl haftada 3 saat ders okuttuğunu varsayalım. Resmî tatillere rastlayan dersleri de dikkate alarak bir öğretim üyesinin bir ders yılı içinde ortalama 30 saat ders okuttuğu kabul edilirse, bir saatlik ders ücreti 400 TL. oluyor. Bu da, bütçe yasalarıyla saptanan bir saatlik ders ücretinin dört katı demektir. Burada sorun öğretim personeli sıkıntısından çok, eldeki personelin hizmetinden en iyi yararlanma politikasının izlenmemiş olmasıdır. 1750 sayılı yasa ile bu boşluk bir ölçüde doldurulmak istenmiş, ama doldurulmamıştır.

Personel harcamaları dışında kalan cari giderler de ikinci derecedeki bazı etmenleri etkileyebilir. Örneğin:

— Okul binalarının ortalama yaşı, binaların yapılışının ilk yıllarında genellikle çok az olan onarım ve bakım giderlerini büyük ölçüde artırabilir.

— Binaların ısıtma, aydınlatma, sıcak-soğuk hava tesisatları, vb. konusunda modernleştirilmesi, temizliğin hizmetlilere değil bir firmaya açık eksiltme ile verilmesi, vb noktalar da cari harcamaları etkiler.

— Sınıf sayısının, binaların toplam öğrenci sayısını kesinlikle göstermemesi mümkündür. Çünkü spor faaliyetlerine, boş zamanı değerlendirmeye, dinlenmeye ve personelin toplantılarına, vb öteki faaliyetlere giderek daha fazla yer ayrılmaktadır.

— Yeni öğretim yöntemlerinden yararlanılması da ders kitaplarının, öğretim araçlarının ve öteki malzemelerin niteliğini etkileyebilir".⁶

Bütün yukarıda sayılan etmenlerin eğitim harcamalarını büyük ölçüde etkilediği bilinmektedir. Ancak eldeki oldukça makro veriler nedeniyle, bu araştırmada anılan etmenleri sayısallaştırmak mümkün olmamıştır. Bununla birlikte, harcamaları etkileyen bu etmenler, belki bir fakülte ya da okulun giderlerini çözümlemeyi konu alan çalışmalarda değerlendirilebilir.

Öte yandan, 1960-1969 döneminde İstanbul Üniversitesi öğrenci sayısı ve sabit fiyatlarla cari harcamalarda kaydedilen yıllık ortalama artış oranları arasında çok iyi bir korelasyon olduğu anlaşılmaktadır. Her ikisi de yıllık ortalama olarak aynı oranda artmıştır: % 5,5. Eğer Van Dijk'in de belirttiği gibi, Üniversitelerde nicel gelişmenin birinci ölçüsünün öğrenci sayısı olduğu varsayılırsa, İstanbul Üniversitesinin (Ankara Üniversitesinin tam tersine) zamansal olarak dengeli bir gelişim gösterdiği sonucu çıkarılabilir.

Yatırım Harcamaları. Cari ve personel harcamaları evriminin nispeten dengeli olmasına karşın İstanbul Üniversitesi yatırım harcamaları, özellikle gerçekleşen yatırım harcamalarının çok düzensiz bir biçimde geliştiği anlaşılmaktadır. Yatırım harcamalarının zamansal evriminde birbirinden kesin çizgilerle ayrılan üç dönem görülmektedir.

⁶ OCDE, a.g.e. s. 234.

a. 1960-1961 döneminde yatırım harcamaları ile toplam harcamalar arasındaki ilişki oldukça zayıf görünmektedir. Yani yatırım harcamaları, toplam harcamalarla aynı oranda artmaktadır.

b. 1962-1966 döneminde yatırım harcamaları nispeten düzenli bir artış göstermiş, ama artış oranı umulduğu denli yüksek olmamıştır.

c. 1967-1969 döneminde artış oranı çok yüksek olmuştur (Bkz. Grafik: 17)

. *Fakültelere Göre Öğrenci ve Harcamaların Dağılımı.* Bir yandan cari harcamalar ve öğrenci sayısının yıllık ortalama artışları arasında sıkı bir korelasyon bulunması, öte yandan yatırım harcamalarının, Ankara Üniversitesinde olduğu gibi Fakültelerin bütçelerinde değil Rektörlük bütçesinde yer alması nedeniyle, İstanbul Üniversitesi Fakültelerinin öğrenci sayısı ile cari harcamalarının karşılaştırılması daha da anlamlı olacaktır. Çizelge 9'da görüldüğü gibi, İstanbul Üniversitesinde de, öğrenci sayısına göre, Üniversite cari harcamalarının büyük bir kısmı tıp fakültelerince harcanılmaktadır. 1960 yılında İstanbul Üniversitesi toplam öğrenci sayısının yalnız % 11,4'ünün bulunduğu tıp fakültesi, Üniversite cari giderlerinin % 43,1'ini harcamıştır. İki tıp fakültesi birlikte düşünülürse 1969 yılında da aynı oran gözlenmektedir. Ankara Üniversitesinde olduğu gibi İstanbul Üniversitesinde de en fazla öğrenciye karşılık en az harcayan Hukuk Fakültesidir. Onu Edebiyat, İktisat (Gazetecilik Okulu dahil) ve Kimya fakülteleri izlemektedir. Fen, Orman, Eczacı ve Diş Hekimliği Fakültelerinde öğrenci sayısı oranına yakın cari harcamalar yapıldığı görülmektedir.

Öyleyse ödeneklerin ve öğretim personeli kadrolarının ayrılmasında birinci ölçü öğrenci sayısı olmalıdır. Ama çeşitli bilim dallarının özellikleri de gözden uzak tutulmamalıdır. Örneğin tıp Fakültelerinin çok önemli kamu hizmeti gören hastaneleri gibi.

Kesin hatlarla olmasa bile fakültelerin öğrenci sayısı ve harcamalarının zamansal evrimi, çeşitli bilim dallarına ayrılacak harcama ödeneklerinin ne miktar olabileceği konusunda, özellikle prespektif planlar hazırlanırken dikkate alınabilecek bazı önemli ipuçları vermektedir.

3. *İstanbul Teknik Üniversitesi.* İstanbul Teknik Üniversitesi, sözcüğün tam anlamıyla en eski ve en büyük teknik üniversitemizdir. 1969 yılında İstanbul Teknik Üniversitesinin 7 fakültesi, 900 öğretim üyesi ve yardımcısı ve 6.000'e yakın öğrencisi vardı. Bu da, toplam

ÇİZELGE 5

İstanbul Üniversitesi Fakülteleri Öğrenci Sayısı Cari Harçmalarının Üniversite Toplamına Oranı (%)

	59/60	60/61	61/62	62/63	63/64	64/65	65/66	66/67	67/68	68/69	
TIP	Öğrenci	11.4	11.7	10.7	10.1	13.4	14.0	14.3	13.7	10.1	9.2
	Cari Har.	43.1	42.8	38.7	37.4	41.1	39.3	41.5	39.7	29.7	22.0
HUKUK	Öğrenci	26.0	28.2	34.5	42.5	33.2	35.3	32.3	30.6	34.3	35.0
	Cari Har.	5.7	6.4	6.4	6.7	6.7	6.5	5.8	5.9	5.0	4.1
EDEBİYAT	Öğrenci	13.0	21.0	13.9	13.7	19.7	19.5	21.7	21.8	21.1	19.0
	Cari Har.	9.4	9.7	9.2	9.6	10.5	9.3	8.4	8.2	7.0	8.3
FEN	Öğrenci	22.0	13.6	16.3	9.7	8.1	8.2	10.4	11.1	10.7	12.6
	Cari Har.	14.4	14.8	15.0	15.6	16.0	16.6	15.2	14.9	11.4	9.5
İKTİSAT	Öğrenci	18.0	17.4	17.4	16.9	15.7	13.3	11.3	11.4	10.0	10.6
	Cari Har.	4.9	5.5	5.6	6.1	6.2	6.2	6.4	6.5	6.1	5.1
ORMAN	Öğrenci	4.8	4.2	2.8	2.9	4.2	4.0	4.3	4.2	3.8	3.3
	Cari Har.	3.9	4.1	4.5	4.6	4.6	4.6	4.4	4.9	4.3	3.7
ECZACILIK	Öğrenci	2.8	2.3	2.7	2.7	3.7	3.7	3.7	3.8	3.8	3.3
	Cari Har.	—	—	1.8	1.8	2.4	2.4	2.9	3.2	2.8	2.9
DIŞ HEKİMLİĞİ	Öğrenci	2.0	1.6	1.6	1.5	2.0	2.0	2.0	1.9	1.7	1.4
	Cari Har.	—	—	1.7	1.7	2.0	2.2	1.9	1.9	1.7	1.5
CERRAHPAŞA TIP	Öğrenci	—	—	—	—	—	—	—	—	3.0	3.0
	Cari Har.	—	—	—	—	—	—	—	—	13.8	22.0
KİMYA	Öğrenci	—	—	—	—	—	—	—	1.5	1.5	2.1
	Cari Har.	—	—	—	—	—	—	—	—	2.8	4.5
REKTÖRLÜK	Öğrenci	—	—	—	—	—	—	—	—	—	0.5
	Cari Har.	—	—	—	—	—	—	—	—	—	2.8
	Cari Har.	18.6	16.7	17.0	16.5	10.5	12.9	13.5	14.8	15.4	13.6

Üniversite öğretim personelinin % 16'sı ve mühendislik ve mimarlık, bir başka deyişle tüm teknik öğretim gören öğrenci sayısının % 53'ü demek oluyor. 1960-1969 yıllarını kapsayan 10 yıllık dönemde, İTÜ'nin toplam öğrenci sayısı % 40,4 ve toplam öğretim personeli de % 62,4 oranında artmıştır. Dolayısıyla bu üniversitenin gelişimi öğretimin niteliğini olumlu yönde etkiler nitelikte görünmektedir.

Ancak incelemeye konu olan dönemde zaman, malî açıdan İTÜ aleyhine çalışmıştır. Çünkü on yılda % 62,4 oranında artan öğretim personeli sayısına karşın, sabit fiyatlarla üniversite personel giderleri yalnız % 16,6'lık bir artış kaydetmiştir. Öyleyse öğretim personeli sayısı evrimini, aylıklar izlemektedir. Dolayısıyla öteki personel gibi, öğretim personelinin de satın alma gücü giderek azalmıştır.

İTÜ, gerçekleşen toplam üniversite cari giderlerinin 1960'da % 15,9'unu, 1965'de % 11,6'sını ve 1968'de de % 8,6'sını harcanmıştır. Buna karşılık öğrenci sayısı ve özellikle öğretim personeli sayısı düzenli bir biçimde artmıştır; yıllık ortalama olarak % 5,5 oranında.

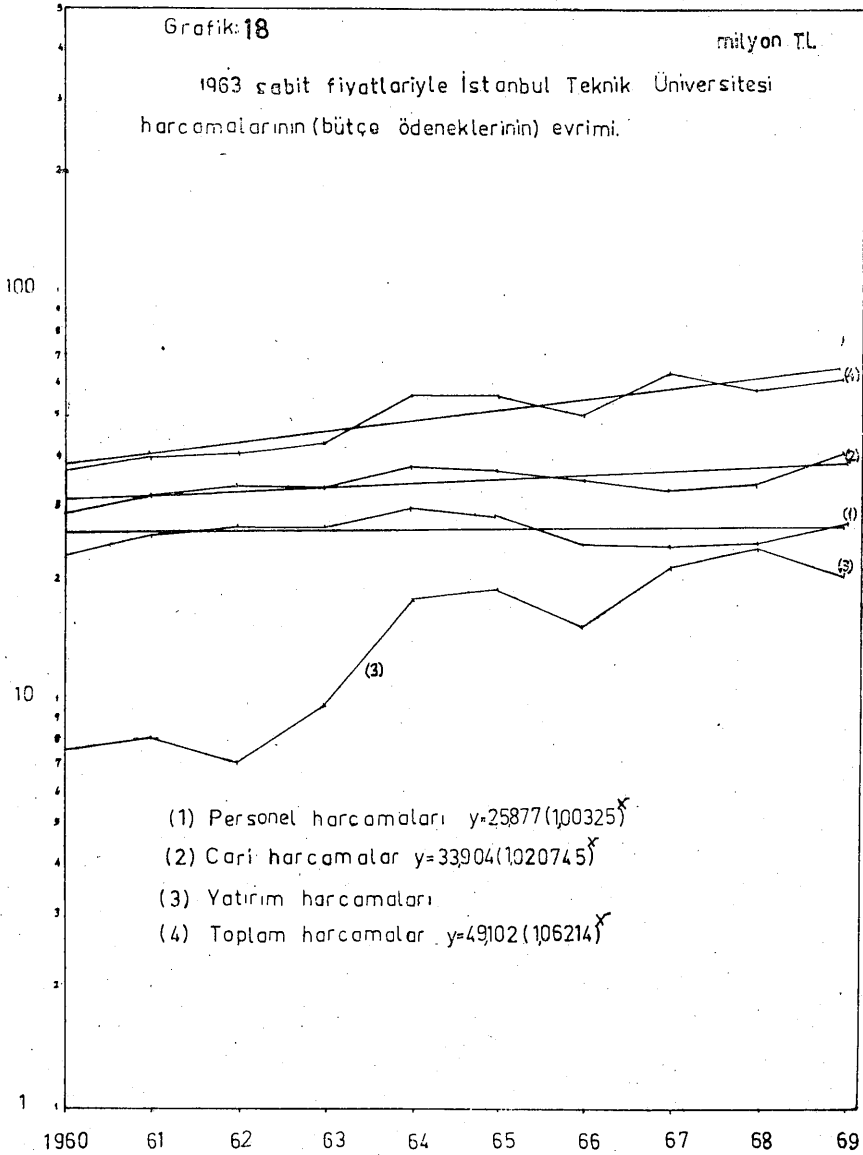
Cari Harcamalar. 1960-1968 yıllarını kapsayan dokuz yıllık dönemde sabit fiyatlarla İTÜ kesinleşen cari harcamaları % 41,9, yıllık ortalama olarak % 4,5 oranında artmıştır (Bkz: Grafik 18).

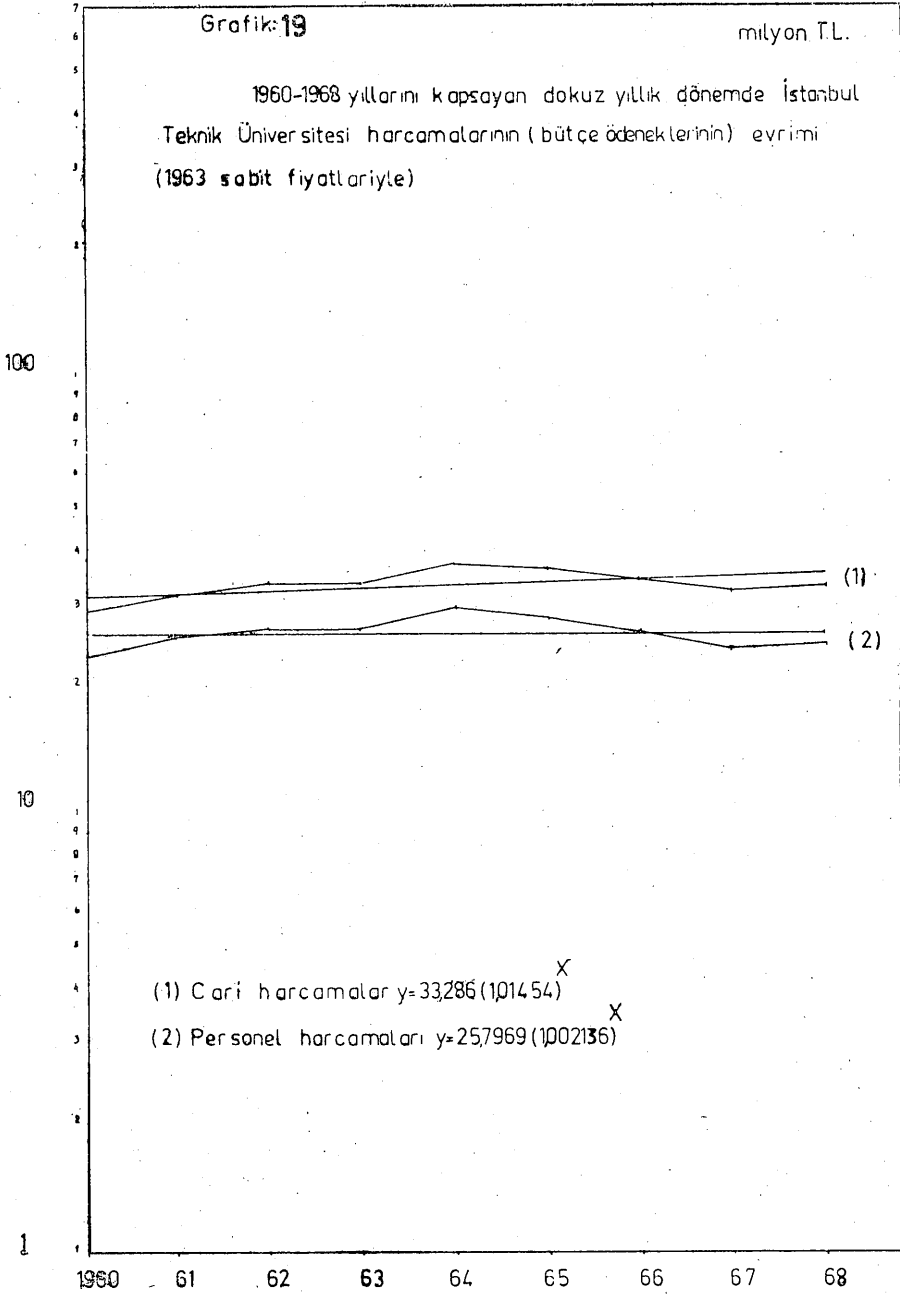
Grafik 18 ve 19'un incelenmesinden, İTÜ'ne ayrılan ödeneklerin, öğrenci ve öğretim personeli sayısı ile oransal olarak artmamış, hatta toplam üniversite harcamalarına oranla azalmış olduğu anlaşılmaktadır. 1960'dan 1968'e değin İTÜ'ne ayrılan cari harcama ödenekleri (sabit fiyatlarla) yılda ortalama olarak % 1,9 oranında artmıştır. Buna karşılık personel harcamaları için ayrılan ödenekler 1960-1969 yıllarını kapsayan on yıllık dönemde % 3'lük bir artış kaydetmiştir.

Bunun anlamı şudur: Cari harcamalarda kaydedilen çok zayıf bir artış personel harcamalarını hemen hemen olumsuz yönde etkilemiş, bir başka deyişle 1965-1968 döneminde personel giderleri giderek azalan bir evrim göstermiştir. Kuşkusuz öğretim personeli giderlerinde görülen bu denli açık seçik bir düşüş sonucu, öğretim üyelerinin hepsi üniversitelerden çok yüksek ücret ödeyen özel yüksek okullarda ders vermeye başlamışlardır. Oysa Karadeniz Teknik Üniversitesinde öğretim üyesi sıkıntısı çekiliyordu ama İTÜ'den hemen hemen hiç bir öğretim üyesi buraya gitmeye gönüllü görünmüyordu.

Bu durumda I. ve II. Beş Yıllık Kalkınma Planlarında açıkça belirtilen "teknik öğretime öncelik" ilkesi, istenildiği gibi uygulanmamıştır. Bununla birlikte, planlılar "planların istediği miktar mühen-

dis sayısına ulaşıldı” diye övünebilirler. Bu, nispeten doğrudur. Çünkü ilgili yasanın açık hükmüne karşın, kamu iktidarları tarafından hiçbir biçimde denetlenmeyen ve tamamiyle ticarî amaca yönelmiş bir teknik öğretimin, teknik üniversite ile karşılaştırılabilir hiçbir niteliği yoktur. Mezunları yetiştirildikleri alanda iş bulamayan ya da denk olduğu sanılan üniversite mezunlarıyla iş piyasasında hiçbir biçimde yarışma-





yan okulun verimliliği nedir? Bu özel yüksek okulların en ilginç yönü, kuşkusuz sahiplerini kazanç sahibi kılması ve mezunlarına yedek subay olma hakkını vermesi olmuştur.

Sonuç olarak “İTÜ, Türk Üniversiteleri içinde en çok malî güçlüklerle karşı karşıya bırakılmış üniversitedir” denilebilir.

Yatırım Harcamaları. Yasama organınca ayrılan yatırım ödeneklerinin gerçekleşme oranı, Üniversiteler içinde en düşük ve en düzensiz olan İTÜ’dir. 1962’de % 113,4 olmasına karşın, 1968’de ayrılan yatırım ödeneklerinin ancak % 33,3’ü gerçekleşebilmiştir. Eğer 1960-1968 döneminde İTÜ tarafından gerçekleştirilen yatırım harcamaları, aynı dönem artan öğrenci kapasitesine bölünürse, bir öğrencilik kapasite için 1963 sabit fiyatlarıyla 56.482 TL. yatırım harcaması yapıldığı görülür. Bir teknik üniversite söz konusu olduğu, dolayısıyla yatırım harcamalarının yaklaşık olarak % 35’inin donatım için harcanıldığı dikkate alınır (yani her zaman ek kapasite yaratılmasına harcanmadığı düşünülürse), bir öğrencilik yer için harcanılan yatırım giderleri yaklaşık olarak 36.713 TL. olacaktır. Bu rakam, teknik olmayan öteki üniversitelerin, bir öğrencilik kapasite yaratmak için harcadıkları miktardan daha azdır. Öyleyse planlarda belirtilen “teknik öğretime öncelik ilkesi” uygulanmamıştır.

Klasik Üniversitelerin incelenmesini böylece tamamladıktan sonra, yine aynı üniversiteler yasasıyla yönetilen ama eskilerin en yenisi, dolayısıyla Hacettepe hariç tutulursa bütün üniversiteler içinde, malî yönden en ayrıcalıklı (imtiyazlı) olan üniversitemizin durumunu inceleyelim.

4. *Ege Üniversitesi* Ege Üniversitesi ülkemizin küçük üniversiteleri arasında sayılabilir. 1960 yılında Ege Üniversitesinin toplam üniversite öğrenci sayısının % 2,6’sı, yani 1112 öğrencisi ve iki fakültesi (Tıp ve Ziraat) vardı. On yıl sonra, 1969’da, Ege Üniversitesine bağlı Fakülte sayısı 6’ya ve öğrenci sayısı da 2.677’ye yükselmiştir, yani toplam üniversite öğrenci sayısının % 3,8’i bu üniversitede öğrenim görmekteydi. On yıllık dönemde Ege Üniversitesi öğrenci sayısı % 141 oranında, ya da yılda ortalama % 10,3 oranında artmıştır.

Buna karşılık 1960 yılında toplam üniversite harcamalarının % 12,4’ünü, 1965’te % 10’unu ve 1968’de % 10,8’ini Ege Üniversitesi harcanmıştır. Aynı yıllar sırasıyla bu üniversite öğrenci sayısı toplam üniversite öğrenci sayısının % 2,7, % 2,7 ve 3,8’ini oluşturuyordu.

Buraya değin incelenen öteki üniversitelerde öğrenci sayısı arttığı zaman harcamalar yüzdesinin giderek azalmasına karşın, Ege Üniversitesi harcamalarının nispi olarak öğrenci sayısından daha hızlı arttığı görülüyor. 1960-1968 yıllarını kapsayan dokuz yıllık dönemde, Ege Üniversitesinin toplam harcamaları % 167,2 ya da yılda ortalama olarak % 13,1 oranında artmıştır.

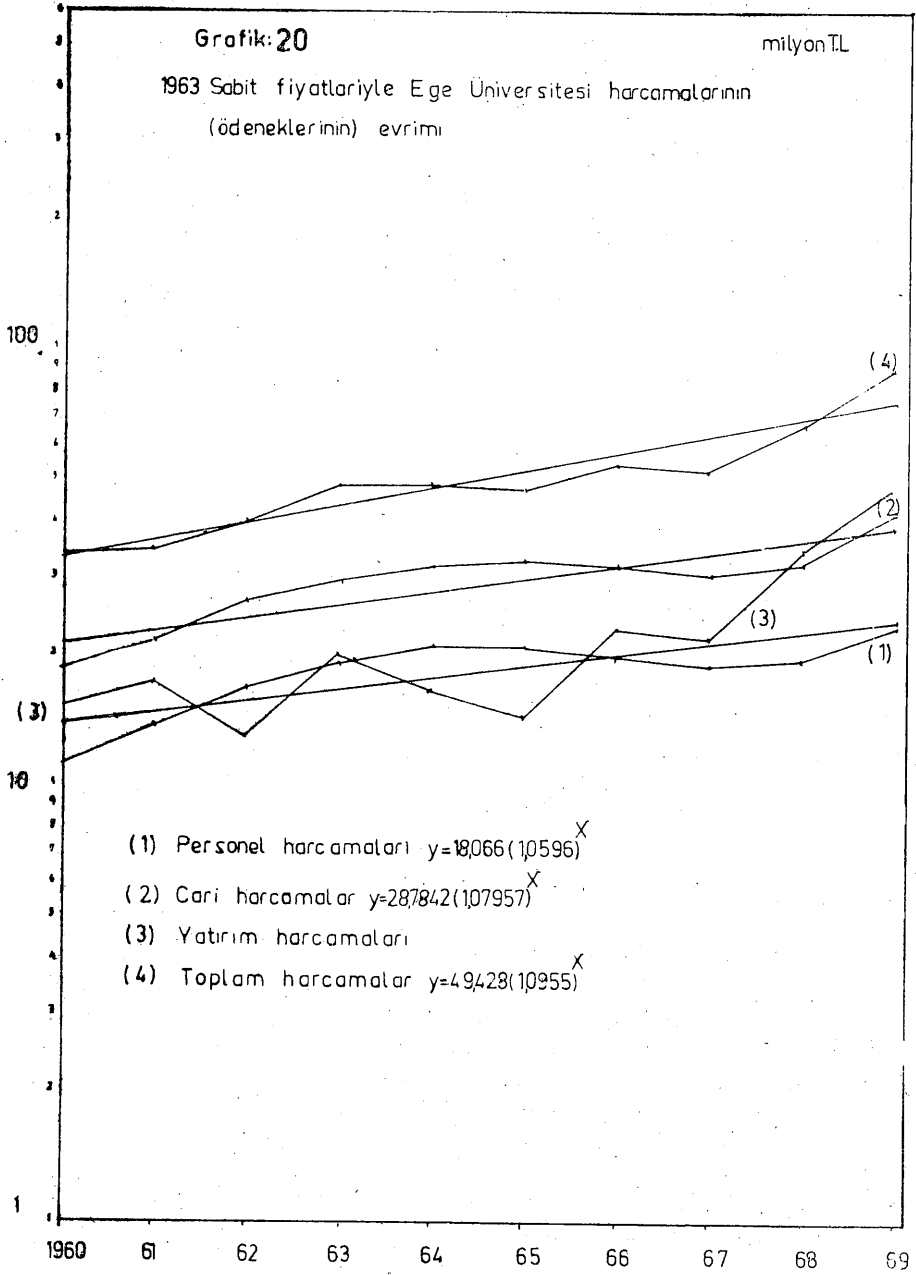
Cari Harcamalar. 1960-1968 döneminde Ege Üniversitesi cari harcama ödenekleri % 97,2 yıllık ortalama olarak % 8,9 oranında artmıştır. 1960-1969 döneminde ayrılan ödenekler ise % 143 oranında artmıştır. Bu büyük fark, Haziran 1968 Üniversite olaylarını izleyen 1969 yılı bütçesinin olağanüstü niteliği ile açıklanabilir.

Bununla birlikte Ege Üniversitesi, öteki klasik üniversiteler harcamaları evriminin genel çizgileri dışında kalamamıştır. Gerçekten Grafik 20'den, Ege Üniversitesi personel, cari ve toplam harcamalarının 1960-1964 döneminde oldukça düzenli olduğu, 1964-1968 döneminde nispeten yerinde saydığı ve 1968 yılından itibaren yeniden dinamiklik kazandığı anlaşılmaktadır. Öteki klasik üniversitelerde olduğu gibi, Ege Üniversitesinde de, gerçekleşen harcamaların evrimi, ayrılan ödenekler evriminden daha düzenli olmuştur.

Personel harcamalarına gelince, öteki klasik üniversitelere oranla Ege Üniversitesi, en az mali güçlük içinde bulunan üniversite izlenimini vermektedir. On yıllık dönemde cari harcamaların yıllık ortalama % 9,7 oranında artmasına karşın, personel giderleri % 8,4'lük bir artış kaydetmiştir. Dokuz yıllık dönem için aynı yüzdeler sırasıyla % 7,4 ve % 5,9 olmuştur.

Cari harcamalara oranla personel harcamaları artış oranının nispeten düşük olmasına karşın Ege Üniversitesinin, öteki klasik üniversitelerle karşılaştırıldığı zaman yine de daha ayrıcalıklı olduğu açıkça görülmektedir.

2. *Yatırım Harcamaları.* Daha önce incelenen öteki üniversitelerde olduğu gibi, Ege Üniversitesinde de, yatırım harcamaları evrimi düzenli olmamıştır. Bununla birlikte oransal olarak en çok yatırım harcamaları artmıştır. Yani 1960-1968 yıllarını kapsayan dönemde, Ege Üniversitesinde yaratılan bir öğrencilik ek kapasite, 1963 sabit fiyatlarıyla 80.276 TL.'na mal olmuştur. Bu miktar İTÜ de dahil bütün klasik üniversiteler içinde en yüksek olanıdır. Bu üniversite yatırım giderlerinin yaklaşık olarak % 18'i donatıma, kalanı da yapıma harcanılmıştır.



Ancak toplam üniversite öğrenci sayısı optimal büyüklüğe, yani en az 3.000-5.000'e yaklaştıkça öğrenci başına birim harcamalar, ya da dar anlamda birim maliyet tüm üniversiteler ortalamasına yaklaşmaktadır. Bu nedenle bir üniversitenin ekonomik anlamda maliyet yarar yönünden verimli olabilmesi için optimal bir büyüklüğe ulaşması zorunludur.

Aksi takdirde, gerek yatırımlar, (binalar ve donatım) gerek öğretim personeli ya da öteki personelden etkili bir biçimde yararlanılmamış olur. Bu da ister istemez maliyeti artıracaktır. Yeni üniversitelerin açılmasında, bu nokta çok önemlidir. Söz gelişi 1960'larda açılması kararlaştırılan on yeni İngiliz üniversitesi başlangıçta öyle planlanmıştı ki, kuruluşundan on yıl sonra herbirinin öğrenci kapasitesi mutlaka 3.000 öğrenciye ulaşacaktır.

Bu nedenle, ekonomik açıdan birçok küçük üniversiteler açılması verimli olmamaktadır. Dolayısıyla açılacak yeni üniversitelerin yerinin seçimi çok önemlidir. Açılacak yeni üniversitelerin yer seçiminde, kentnin bölgenin metropolü olup olmadığı, toplumsal ve ekonomik durumu, öteki üniversite kentlerine yakınlığı uzaklığı, yol, su, elektrik, vb alt yapılar, yörenin kültürel düzeyi, vb etmenler dikkate alınmalıdır. Bütün bu etmenlere bir de maliyet / yarar çözümlemesi sonuçları eklenmelidir.

Ülkemizde açılmasına karar verilen yeni üniversiteler için maliyet / yarar çözümlemesi yapılmış mıdır?

Yeni üniversiteleri incelemeye başlamadan klasik üniversiteler konusunda son sözümüz şu olacak: İncelemeye konu olan on yıllık dönemde, ülkemizin açıkça belirlenmiş bir üniversite politikası olmadığından, iktidar hükümetleri klasik üniversitelerin zararına olacak biçimde, yeni üniversitelere ağırlık vermişlerdir. Öte yandan pianlarda ulaşılması öngörülen hedeflere, söz gelişi teknik öğretim önceliği gibi, uygulamada içtenlikle bağlı kalınmamıştır. Yeni üniversiteler açılırken klasik üniversitelerin yenilenmesi ihmal edilmiştir. Bunun iki temel sonucu olmuştur: Bir yandan klasik üniversiteler, öğretim üyesi, bina ve donatım yönünden kendi gereksinmelerini karşılayamaz, öte yandan, öğretim üyesi verme ve yetiştirme yönünden yeni üniversitelere yardım edemez duruma getirilmişlerdir.

Bütün bunlar ulusal düzeyde planlanmış bir üniversite politikası olmamasının sonucudur. 1960-1972 döneminde, öteki kamu kuruluşlarıyla birlikte Üniversiteler neden planlı kalkınma disiplini içine girememişlerdir? 1750 sayılı üniversiteler yasası da bu boşluğu dolduramamıştır.

YENİ ÜNİVERSİTELER

Yeni Üniversiteler sözcüğünden Atatürk, Orta Doğu ve Karadeniz Teknik ve Hacettepe Üniversiteleri kastedilmektedir.

Gizelge 6

Yeni Üniversitelerin Öğrenci Sayısı ve Harcamalar Açısından Türk Üniversitesi İçindeki Yeri ve Önemi (%)

	1960	1965	1969
Öğrenci Sayısı	1.6	7.5	14.8
Toplam Harcama (x)	18.3	35.3	47.8

* Gerçekleştirilen harcamalar.

Bu rakamlar, “yeni Üniversitelerin Türkiye’ye pahalıya mal olduğunu açık bir biçimde göstermektedir. 1968 yılında toplam üniversite öğrencisinin altıda birinin öğretim gördüğü bu yeni üniversiteler, üniversite kesin harcamalarının hemen hemen yarısını harcamışlardır. Bu yüksek maliyeti, anılan üniversitelerin yenilikçi, çağcıl, vb özellikleri ya da teknik ve tıp ağırlıklı olmalarıyla açıklamak hiçbir zaman yeterli olmayacaktır. Bu ikinci derece etmenlerin gerisinde, pahalılığın gerçek nedenlerinin araştırılması gerekmektedir. Neden Orta Doğu Teknik ve Hacettepe Üniversiteleri personeline öteki üniversitelerden daha fazla aylık ödenmektedir? Karadeniz Teknik ve Atatürk Üniversiteleri personel giderleri neden oransal olarak öteki üniversitelerden daha yüksektir? “Uçan Profesörler” politikası izlenmesindeki temel sorunlar nelerdir?

Gerçekten, 1960-1969 yıllarını kapsayan on yıllık dönemde yapılan yatırım harcamalarından, donatım harcamalarının büyük bir kısmı ile yapım giderlerinin bir kısmının bu dönem öğrencilerine harcanıldığı var sayılabilir. Ancak bütçelerde gerek demirbaş, gerek üniversite binaları için amortisman payı ayrılmadığından, yatırım giderlerinden ne miktarının bu dönem öğrencileri için yapılan harcamalara eklenebileceğini kestirmek oldukça güçtür. Ama yine de makro bir tahminde bulunulabilir. Söz gelişi 1960-1968 döneminde yeni üniversitelerde yaratılan bir öğrencilik kapasite için, 1963 sabit fiyatlarıyla 100.604 TL. harcanılmıştır (Klasik üniversitelerdeki ortalama bir kişilik yeni yer için yapılan yatırımların yaklaşık olarak üç katı). Bunun üçte biri, yani 35.343 TL’si bu dönem öğrencileri harcamalarına dahil edilebilir.

Yeni bina yapımları nedeniyle bu üniversitelerde yatırım harcamalarının çok fazla olması olağan karşılanabilir. Ancak olağan olmayan

Atatürk ve Karadeniz Teknik Üniversitelerinin kuruluşlarından on beş yıl sonra, harcamalarının öğrenci sayısına oranla optimal bir düzeye ulaşmamış olmasıdır. Gerek öğretim üyesi yetersizliği, gerek yönetimde süreklilik eksikliği, vb nedenlerle bu üniversitelerin kuruluşlarından en geç on yıl sonra en az 3000 öğrencilik bir kapasiteye ulaşamamış olmaları, bir öğrenci için yapılan cari ya da yatırım harcamalarını çok yükseltmektedir. Anılan üniversitelerin ayrı ayrı incelenmesi durumu daha da açıklığa kavuşturacaktır.

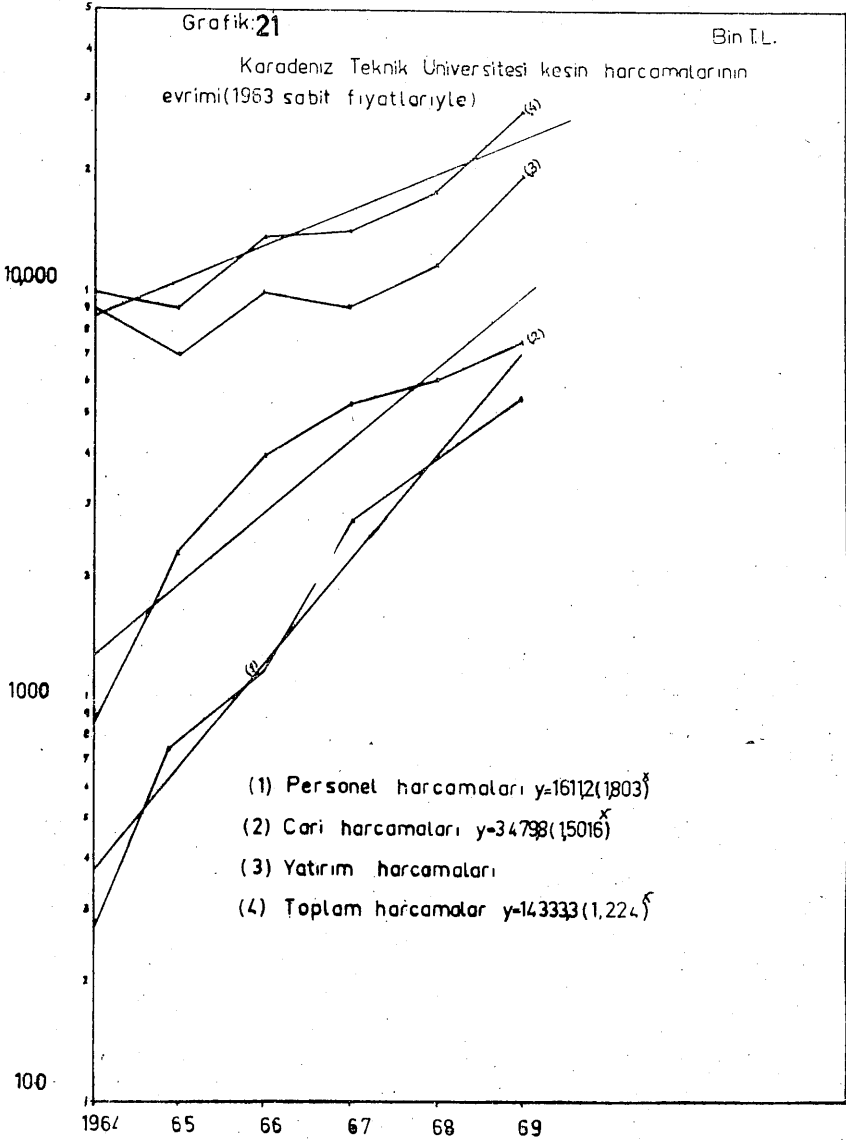
1. *Karadeniz Teknik Üniversitesi (KTÜ)*. Yasal ve kuramsal olarak KTÜ 1955'te kurulmuştur, ama öğretime sekiz yıl sonra 1963-64 yılında başlayabilmiştir. Türk üniversitelerine yabancı bir kimse, kuruluş yasaının kabulü ile hizmete açılışı arasında geçen zamanda binalarının yapımı, öğretim donatımı ve araçlarının satın alınması ve yerleştirilmesi, yeterli nitelikte ve sayıda personelinin yetiştirilmesi, vb. yönlerden KTÜ'nin çok iyi planlanmış ve en verimli bir biçimde hizmete hazır duruma getirilmiş olduğunu tahmin edebilir. Oysa gerçekte durum böyle olmamıştır. Üniversiteler yasaının zorunlu kıldığı öğretim üyesi sayısını tamamlayamadıklarından Atatürk, Karadeniz Teknik Üniversiteleri bugüne değin özerkliklerine kavuşamamışlar ve Millî Eğitim Bakanlığına bağlı kalmışlardır. 1969 yılında 792 öğrencisi ile, toplam üniversite öğrencisinin % 1,6'sı KTÜ'de öğretim görüyordu. Buna karşılık, aynı yıl üniversiteler toplam giderlerinin % 3,7'si bu üniversite için harcanılmıştır.

Grafik 21'den, ilk bakışta KTÜ'nin çok hızlı gelişen bir üniversite olduğu izlenimi edinilmektedir. Oysa KTÜ'nin gerçek gelişimi nispidir. Özellikle öğretim üyesi konusunda çok büyük güçlüklerle karşılaşmıştır. Türk Üniversiteleri en çok teknik alanlarda öğretim üyesi sıkıntısı çekmişlerdir. Başka üniversiteler özellikle İTÜ öğretim üyeleri ek görevli olarak Trabzon'da ders okutmak istememişlerdir. Öteki üniversitelerden KTÜ'ne ek görevle gelen birkaç öğretim üyesi ise, gerek uçak yolukları, gerek bu üniversitelere tanınan öğretim üyesi sağlama güçlüklerinden dolayı verilen ek tazminatlar nedeniyle KTÜ'ne çok pahalıya mal olmuştur. Ayrıca, bu "Uçan Profesörler", bir yıllık dersleri entensif bir biçimde vererek birkaç haftaya sığdırmak zorunda kalmışlardır. Bunun olumsuz sonuçlarından en önemlileri şunlar olabilir:

a. Öğretimin niteliği yönünden KTÜ, Türk Üniversiteleri düzeyinin altına düşmüştür. Çünkü öğretim üyesi /öğrenci ilişkileri son derece düzensiz ya da hiç olmadığı gibi, zaman zaman hiçbir uzmanlığı ol-

mayan asistanlara ders verilmek zorunda kalınmıştır. Buna karşılık gelişmiş üniversitelerde doktorasını yapmış asistanlara, 20.6. 1973 tarih ve 1750 sayılı yeni üniversiteler yasası kabul edilinceye değin, ders verilmemiştir.

b. İki üç haftalık çok az bir hizmete karşılık, gerçekten gereğinden fazla harcama yapılmıştır.



c. Eğitbilimsel yönden derslerin çok yoğun bir biçimde verilmesi, konuların öğrenci tarafından yeterince özümlememesine sebep olabilir. Dolayısıyla öğretimin niteliği, Türk üniversiteleri altına düşürülebilir.

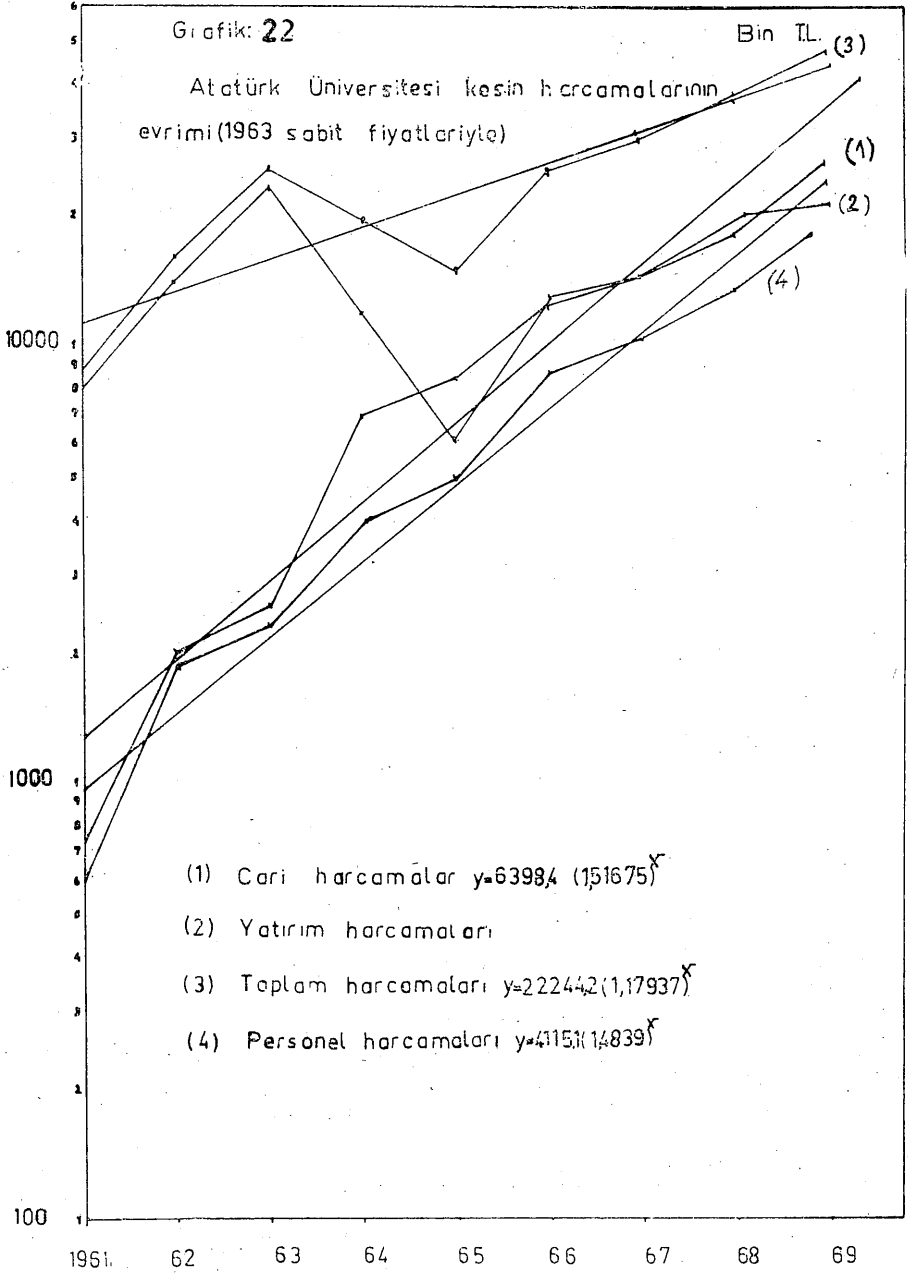
Yatırım harcamalarına gelince, incelenen dönemde KTÜ'de bir öğrencilik yeni yer için, 1963 sabit fiyatlarıyla 99.898 TL'lık yatırım yapılmıştır. Bu miktar, İstanbul Teknik Üniversitesinde harcanılan yatırım harcamalarının iki katıdır.

Buradan da, üniversitelerin optimal büyüklüğü sorunun ne denli önemli olduğu bir kez daha görülmektedir. Öğrenci sayısı itibariyle en küçük üniversitemiz olan KTÜ, öğrencisine oranla çok fazla harcama yapmıştır. Bu nedenle ekonomik anlamda verimli olabilmesi için, iktidar hükümetlerinin izlediklerinin tam tersine, birçok küçük üniversite açmak yerine, bina öğretim personeli ve donatımın en etkili bir biçimde kullanılabileceği en uygun üniversitelerin kurulması daha yerinde olacaktır.

Sonuç olarak, hiçbir planlama yapılmadan ve seçim kampanyalarında verilen sözlerin yerine getirilmesi, yani tamamiyle siyasal çıkarlar sonucu kurulan üniversiteler için KTÜ en güzel örnektir.

Bununla birlikte, bir üniversitenin açılması ve üniversite kentinin seçilmesinde yalnız ekonomik verimlilik değil, daha önce belirtilen bölgesel kalkınma, kentin çevresinin metropolü olması, vb etmenlerin de dikkate alınması gerekmektedir.

2. *Atatürk Üniversitesi* 1968 yılında toplam üniversite öğrencisinin % 2,8'i (1969-70'de de bu oran değişmemiştir.) Atatürk Üniversitesinde öğrenim görüyordu. 1959-60 yılında 224 öğrencisi varken, on yıl sonra bu sayı 1997'ye yükselebilmiştir. Buna karşılık 1968 yılında Atatürk Üniversitesi toplam üniversite harcamalarının % 7'sini harcamıştır. 1960-1969 döneminde ortalama olarak bir öğrencilik yeni bir kapasite yaratmak için, 1963 sabit fiyatlarıyla 79.462 liralık yatırım yapılmıştır. KTÜ'de olduğu gibi, bu üniversitede de bir öğrencilik yeni yer oldukça pahalıya mal olmuştur. Bununla birlikte, Grafik 22'den 1960-1969 döneminde iktidar hükümetlerinin Atatürk Üniversitesinin gelişmesini destekler bir politika izlemediği anlaşılmaktadır. Çünkü bu dönemde Atatürk Üniversitesi yatırım harcamaları düzensiz bir biçimde gelişmiştir. Yeni bir üniversite olmasına karşın, gelişmesinde bir süreklilik yoktur. Bir başka deyişle bu üniversitenin



gelişmesi, uzun dönemli perspektif bir planlamaya dayandırılmamıştır. Öğretim üyesi sağlamada olduğu gibi, birçok öteki sorunlarda da Atatürk Üniversitesi, KTÜ ile hemen hemen aynı güçlüklerle karşılaşmıştır.

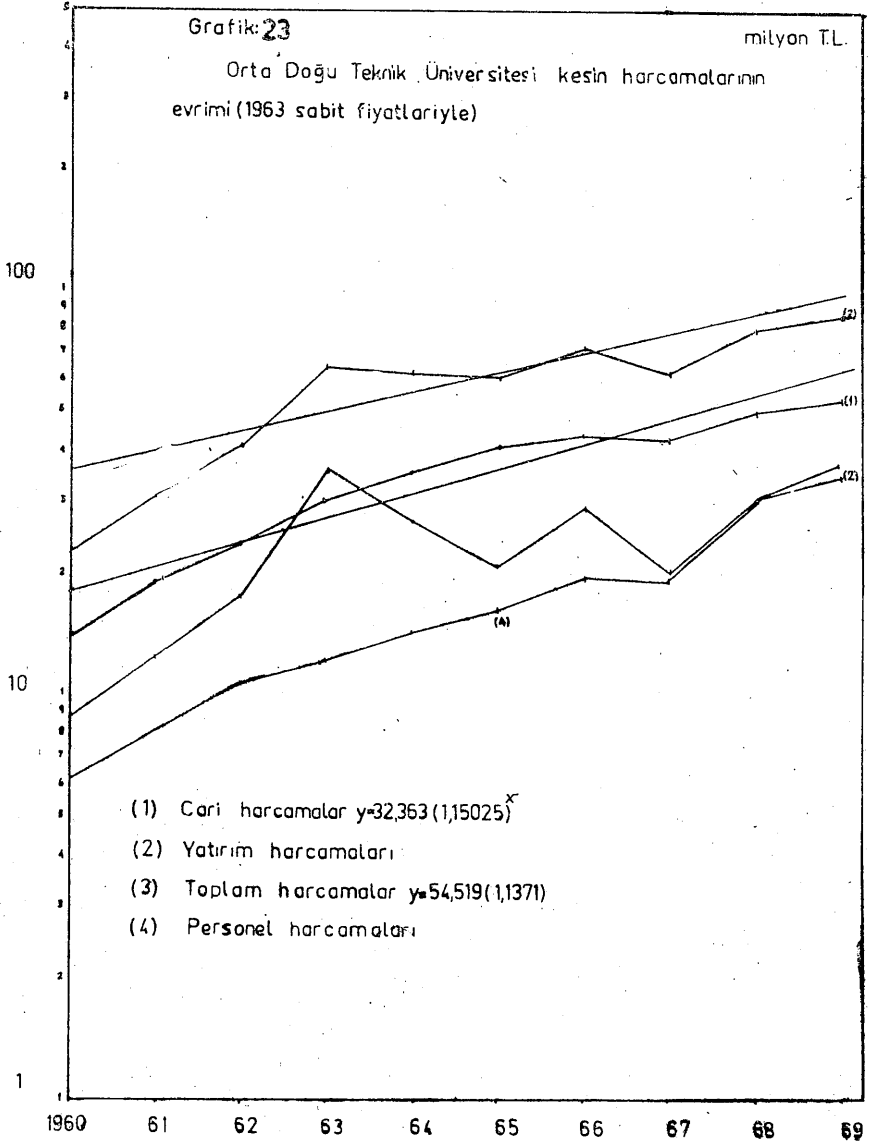
3. *Orta Doğu Teknik Üniversitesi (ODTÜ)* Türk üniversiteleri içinde sözcüğün tam anlamıyla malî özerkliği olan üniversite ODTÜ'dür. Bu üniversitenin başlıca üç önemli finansman kaynağı vardır: Devlet yardımı (1968 yılı bütçesinin % 68,2'si Millî Eğitim Bakanlığı bütçesinden ödenen yardımlar oluşturuyordu), dış yardım (1968 yılı bütçesinin % 23,3'ü dış yardımdan sağlanmıştır) ve Üniversitenin kendi öz gelirleri (1968 yılı bütçesinin % 8,3'ü üniversitenin kendi gelirlerinden sağlanmıştır). 1960 yılında tüm üniversite öğrencisinin % 1,1'i, 1965'te % 4,5'i ve 1969 da % 7'si ODTÜ'de öğretim görüyordu, 1959-60 yılında 473 öğrencisi olan ODTÜ, 1969-1970 yılında dört fakültesinde (Mimarlık, Mühendislik İdari İlimler ve Fen ve Edebiyat) toplam öğrenci sayısı 5833'e ulaşmıştır. 1968-69 yılında Mühendislik Fakültesi öğrencileri, üniversite öğrenci sayısının % 58,9'unu oluşturuyordu, buna mimarlık Fakültesi öğrencileri de eklenince Teknik alan öğrenci sayısı % 69'a yükseliyordu. Kalanı sosyal, yazın, fen ve öteki bilim dallarından oluşmaktaydı. Öyleyse ODTÜ, İTÜ gibi % 100 teknik bir üniversite değil, ama "teknik ağırlıklı" bir üniversitedir.

1960 yılında tüm üniversite harcamalarının % 12,9'unu, 1965'te % 18'ini ve 1968'de % 14,8'ini ODTÜ harcamıştır. Bu üniversitenin yıllara göre harcama oranı, öğrenci sayısına göre çok yüksektir.

Cari Harcamalar. Grafik 23'de görüldüğü gibi, 1967 yılı hariç tutulursa (ki aynı yıl genel kamu harcamalarında da benzer bir eğilim gözlenmiştir) ODTÜ cari harcamaları evrimi oldukça düzenli olmuştur. 1960-1969 döneminde % 282,4, ya da yılda ortalama % 15 oranında bir artış kaydetmiştir. Bu da, ODTÜ'nin son derece divingen- (dinamik) bir gelişme içinde olduğunu açık bir biçimde kanıtlamaktadır.

ODTÜ personel harcamaları giderek hızla artmıştır. Gerçekten 1960-1969 döneminde ODTÜ personel giderleri % 494,9 oranında bir artış göstermiştir. Bu da, yıllık ortalama % 22'lik bir artış demektir. Türk üniversitelerinin hiç birinde personel giderleri, bu ölçüde büyük bir artış göstermemiştir. Daha önce de değinildiği gibi aynı dönemde öteki üniversitelerde personel giderleri, personel sayısı ile oransal

olarak artmamıştır. Bunun tam tersine, ODTÜ'de personel giderleri, personel sayısından daha hızlı artmıştır. 1960 yılında ODTÜ personel giderleri, toplam üniversite bütçesinin % 43,8'ini oluştururken, 1969'da bu oran % 70'e yükselmiştir. Oysa toplam üniversiteler personel giderleri ters yönde bir evrim göstermiştir: 1961'de % 68 ve 1969'da % 60.



Personel giderlerinin evrimi klasik üniversitelerde daha göze çarpar biçimdedir:

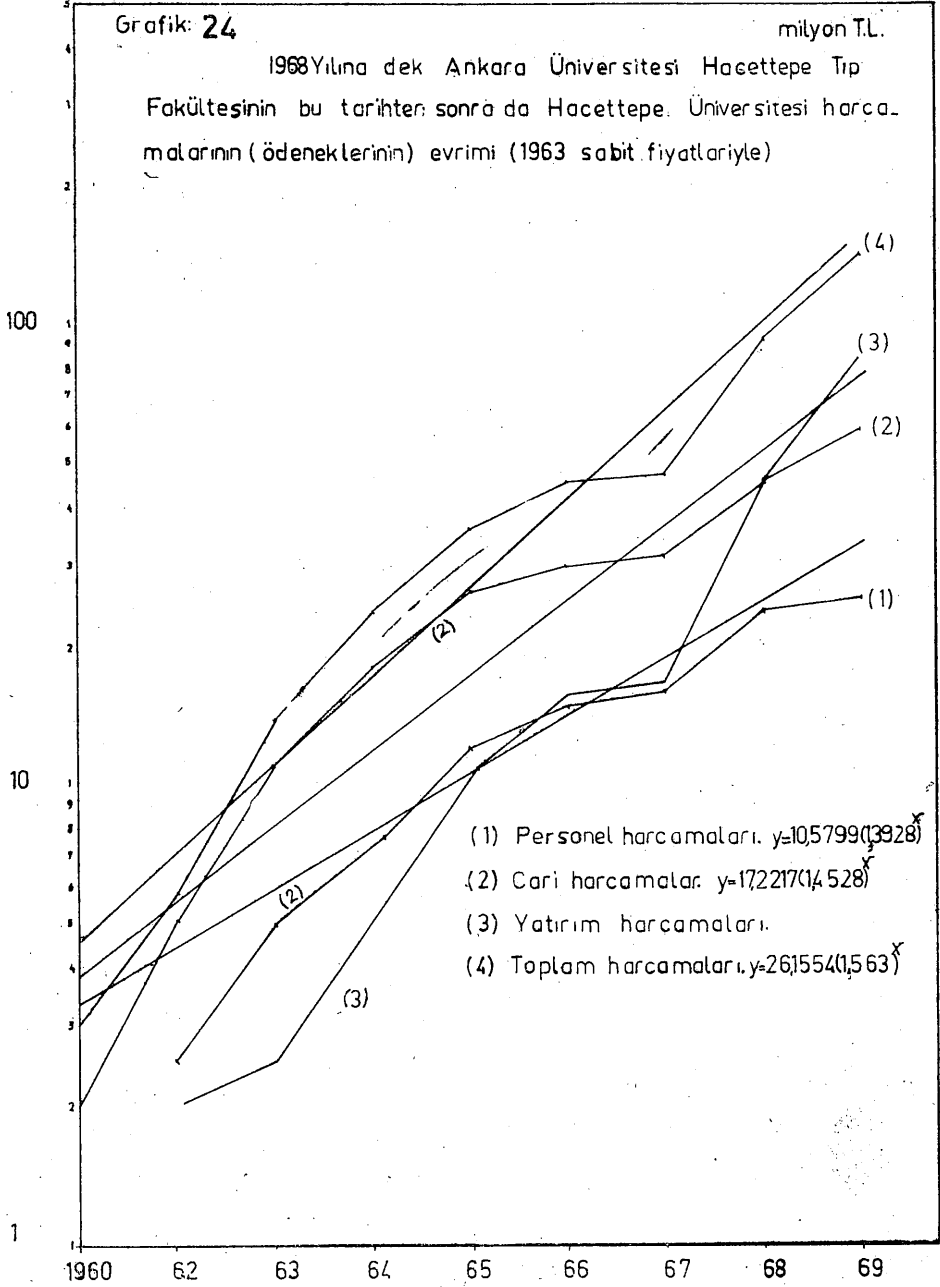
Öte yandan ODTÜ akademik personeli her yıl bir kademe ilerlemesi alabilmekte iken, öteki üniversiteler personeli aynı olanaktan, ancak 25.6.1973 tarih ve 1765 sayılı yasanın kabul edilmesinden sonra yararlanmaya başlamıştır. Kuşkusuz personel giderlerinin her yıl düzenli ve dengeli artışı sonucu, ODTÜ personel harcamalarının zamansal evrimi doğrusal bir gelişme göstermiştir (Bkz: Grafik 23). Grafikte görüldüğü gibi, personel harcamaları 1960-1969 döneminde, yıllık ortalama olarak % 22'lik bir artış kaydetmiştir. Oysa aynı dönem cari harcamalar % 442 ya da yıllık % 20 oranında artmıştır. Bu nokta, öteki üniversitelerde görülenin tam tersine, personel lehine bir gelişmedir.

Yatırım harcamaları ODTÜ yatırım harcamalarının evrimi de, öteki üniversitelerde olduğu gibi düzenli olmamıştır. Yalnız ODTÜ'nin öteki üniversitelerden farklı yönü, yatırım giderlerinin büyük bir kısmının donatıma harcanılması olmuştur. 1968'de yatırım giderlerinin % 43'ü ve 1969'da % 27'si donatım için harcanılmıştır.

Eğer 1960-1969 yılları toplam yatırım giderleriyle öğrenci kapasitesinde kaydedilen artış karşılaştırılacak olursa, ODTÜ bir öğrencilik yeni yer için 1963 sabit fiyatlarıyla ortalama olarak 51.760 TL. harcamıştır. Buna göre, ODTÜ'de bir öğrencilik yeni yer % 100 teknik olan İTÜ'den daha pahalıya mal olmuştur. ODTÜ, yeni bir üniversite olmasına karşın, klasik bir üniversite ile hemen hemen aynı miktar yatırım harcaması yapmış olması biraz şaşırtıcı gelebilir. Bunun nedeni kaynakların etkili bir biçimde kullanılması olabilir. Bunu da ancak, yönetsel bir çözümleme açıklığa kavuşturacaktır.

4. *Hacettepe Üniversitesi.* Hacettepe Üniversitesi, bu araştırmaya konu olan dönemin en yeni üniversitesidir. 1967 yılında kurulan HÜ'nin bütçesi ancak 1968 yılından itibaren Ankara Üniversitesi bütçesinden ayrılmıştır. Bu üniversitenin nüvesi, 1961'den 1968'e değin, Ankara Üniversitesinin bir fakültesi ve bu tarihten itibaren de ayrı bir üniversite olarak incelenmiştir. 1968 yılında Hacettepe Üniversitesi öğrenci sayısı, toplam üniversite öğrenci sayısının % 3,1'ini oluşturuyordu. Buna karşılık, aynı yıl HÜ toplam üniversite cari harcamalarının % 22'sini, yani öğrenci oranının yedi katını harcamıştır.

Grafik 23'ten, HÜ harcamaları evriminde iki önemli dönem olduğu gözlenmektedir. Zamansal olarak harcamaların çok fazla bir artış



gösterdiği 1961-1966 dönemi ve harcamaların kısmen daha düzenli ve doğrusal bir gelişme gösterdiği 1962-1969 dönemi.

Buna göre, 1961-1969 yıllarını kapsayan dokuz yıllık dönemde HÜ cari harcamaları yılda ortalama % 45 ve toplam harcamalar da % 60 oranında artmıştır. Yatırım harcamalarındaki çok yüksek artışın temel nedeni, üniversitenin yeni oluşu ve pekçok kamulaştırma ve yapım giderleriyle açıklanabilir. Ama cari ve personel giderlerin öteki üniversitelere oranla çok fazla artış göstermesinin nedenini açıklamak mümkün değildir. Nasıl oluyor da, aynı hizmeti gören ve aynı nitelikteki bir öğretim üyesi öteki üniversitelerdeki meslektaşlarının aldığı ücretin ortalama birbuçuk katı fazla ücret alabiliyor?

1961-1969 döneminde bir öğrencilik yeni yer için HÜ ortalama 68.194 TL. yatırım harcaması yapmıştır.

Grafik 24'te de görüldüğü gibi, HÜ'nin zamansal evrimi Türk üniversiteleri içerisinde en dinamik olanıdır. Fakülte olarak kuruluşunun ilk yıllarında uzun dönemli perspektif bir gelişme planı olmamasına karşın, bu denli hızlı gelişmesinin başlıca nedeni, yönetsel yapı, yani "başkanlık rejimi" ile yürütülen bir üniversite işletmeciliğidir.

SONUÇ

Yüksek öğretim harcamaları çözümlemesinden aşağıdaki sonuçlar çıkarılabilir.

1. 1968 yılı öğrenci olayları ile su yüzüne çıkan yüksek öğretim bunalımına bugüne değin ciddi bir çözüm bulunmamıştır.

2. Fransa'da olduğu gibi Türkiye'de siyasal iktidarlar yüksek öğretim bunalımına köklü bir bir çözüm arama yerine bazı polisiye önlemlerle yetinmişlerdir. Üniversiteler de kendi sorunları üzerine yeterince eğilmemişler, bilimsel araştırmalar yapmamışlardır.

3. Klasik üniversiteler, kendilerini özellikle yönetsel açıdan yenileyememişler, günün koşullarına ve çağdaş eğitim teknolojisinin gereklerine uygun nitelikte öğrenci yetiştirmek amacıyla öğretim programlarını yeterince yenileyememişlerdir.

4. Bugünkü üniversite bunalımının temel nedeni, tüm yüksek öğretimi kapsamakta olan kısa, orta ve uzun dönemli, ciddi ve bi-

lîmsel yöntemlerle hazırlanmış bir ulusal politikanın belirlenmemiş olmasıdır. Hiç vakit kaybetmeden Türk üniversitesini ciddi bir biçimde planlayacak sürekli bir örgüt kurulmalıdır. Binaları, seçkin öğretim ve yönetici kadrosu ile ülkemize milyonlara mal olan Üniversite içinde bulunduğu bunalımdan en kısa zamanda kurtarılmalı ve çağdaştırılmalıdır.