



## THE CONSERVATION AND RESTORATION OF THE WALLPAPERS OF SAID HALIM PASHA WATERSIDE RESIDENCE

### ABSTRACT

The decorative elements for interior and exterior surfaces are significant just as the structural elements of both the simple and monumental buildings. The wallpapers are important decorative elements in terms of easy coverability, various color options, decorative features and functions for interiors.

The wallpapers of the building, which covered the study room of Said Halim Pasha were heavily destroyed by the fire and the sea water the latter of which used to extinguish the fire. Through the rescue excavations carried out in the Said Halim Pasha waterside residence also known as the 'Arslanlı Yalı', the wallpapers were documented and removed from their original places. The precautions were taken against biological and further deteriorations and the wallpapers were compressed between plyboards. Then they were moved to a storage room with the other salvaged stuff.

After the rebuilding of the structure, during the process of redecoration, the wallpapers inside the plyboards were taken out for conservation and restoration procedures. The restored wallpapers were placed on the original surfaces on timber frame walls through stapling.



# Said Halim Paşa Yalısı Duvar Kağıtlarında Koruma ve Onarım Uygulaması

 AHMET GÜLEÇ\*

## ► Giriş

İç ve dış mekanlarda kullanılan çeşitli elemanların yapı ve anıtlarda oldukça önemli bir yeri vardır. Süsleme elemanları, tarihi olsun veya olmasınlar, yapılara ve anıtlara estetik değer katarak farkedilebilirliklerini artırmaktadırlar. Duvar kağıtları da, iç mekanlarda işlevleri, kolaylıkla kaplanmaları, renkleri, süslemeleri ve kapladıkları alanın büyüklüğü itibarı ile oldukça önemli elemanlardır.

Tarihi duvar kağıtlarından oldukça az miktarı günümüze kadar gelebilmiştir. Bunun başlıca nedenleri; beğenilerin değişmesi veya eski duvar kağıtlarının, hasar görmeleri (yrtılma, kirlenme, vs.) durumunda kolaylıkla ve ucuzca değiştirilebilir oldukları için, yenilenmeleridir. İşlevi ve uygulaması düşünüldüğünde, duvar kağıtlarının belli aralıklarla değiştirilmesi gayet normaldir. Yukarıda bahsedilen ve diğer pek çok nedenden dolayı, günümüze ulaşabilmiş olan çok az sayıdaki tarihi duvar kağıtlarının korunması ve onarımı oldukça önemlidir. Duvar kağıtlarının koruma ve onarımı, yapılarına göre kağıt, tekstil, tablo koruma, bulunduğu yer itibarı ile de yapı koruma kapsamında projelendirilmelidir. Hazırlanan projenin uygulanması da titizlikle yapılması gereken bir çalışmadır. Bu kapsamda düşünüldüğünde; malzemesi, üretimi, konumu ile bulunduğu durumu açısından, duvar kağıtlarının koruma-onarım projesinin hazırlanması ve uygulanması, diğer eserlerde olduğu gibi, disiplinler arası bir çalışma gerektirmektedir.

Konservasyon ve restorasyon çalışmalarını yapacak olan uzmanın, duvar kağıdının dönemini de bilmesinde büyük yarar vardır. Böylece konservatör, duvar kağıdının üretim malzemesi (kağıdı, boyası - mü-

rekkebi, bağlayıcısı) ve özellikleri ile uygulama tekniği hakkındaki bilgileri kolaylıkla elde edebilir. Bu bilgiler, konservatöre koruma uygulamaları sırasında seçeceği yöntem ve kullanacağı malzemeler konusunda yardımcı olacaktır.

## Tarihçe

İngiltere’de bilinen en eski duvar kağıdı, “*Cambridge Christ’s College*” yemek salonunda bulunan ve 1509 yılına tarihlenen, ahşap stampa baskılı ve tek renkli, el yapımı duvar kağıdıdır. Bu dönemden 19.yy’a kadar duvar kağıdı, paçavralardan yapılan kağıtların ucuca eklenecek uzatılmasıyla elde edilen levhalar halindeki kağıtların bir yüzüne ahşap stampa ile baskılar yapılarak üretilmiştir. Desenlerinin baskısında mürekkep olarak yağlı boya veya tempera ya da ikisinin birlikte kullanıldığı duvar kağıtları, duvarları kaplamak için üretilen pahalı tekstil ürünlere alternatif ve ucuz süsleme elemanları olarak kullanılmışlardır (Mapes, 2001).

Bu gün bile kullanılan, 18 ve 19.yy’da da oldukça moda olan, Çin’den ithal edilmiş, ipek ve kağıttan el yapımı duvar kağıtları, Çinli’lerin günlük yaşamlarını anlatan çiçek, ağaç, kuş, bahçe gibi çok renkli figürlerle süslenmişlerdir.

19.yy’da kağıt ve diğer endüstrilerin gelişmesi ve talebin artması ile, çok renkli, ucuz ve seri şekilde, ancak ne yazık ki çoğunlukla asitli kağıtlardan üretilen duvar kağıtları fazla uzun ömürlü olmamıştır. Bununla birlikte, bu dönemde bazı üreticilerin, özellikle de Fransızlar’ın oldukça revaçta olan manzara resimli el yapımı duvar kağıtlarına ek olarak; 19.yy’ın sonuna doğru, kabartma süslemeli, mutfak, banyo gibi ıslak mekanlar için yağlı boya baskılı ve vernikle kaplanmış, suya dayanıklı (*sihhi-sanitary*) duvar kağıtları üretilmiştir.

Endüstrileşmenin getirdiği seri üretim, duvar kağıtlarında malzeme ve süsleme kalitesini azaltmıştır. Ancak bu dönemde, bugün bile görülmeye değer olan, yüksek kalitede ve estetik değerde duvar kağıtları da üretilmiştir. Ayrıca üretimin artması, duvar kağıdı kullanımını yaygınlaştırmış ve her sosyal düzeydeki ailenin evinin duvarlarını dekore etmesine olanak sağlamıştır.

## Tarihi Duvar Kağıtlarının Bozulma Nedenleri

Tarihi duvar kağıtlarının bozulma nedenleri; malzemesi, üretimi (baskısı, duvara kaplanması), çevre koşulları, kullanımı ve diğerleri olmak üzere beş ana grupta toplanabilir.

Duvar kağıdının ömrü, hem kağıdın, boyanın ve bağlayıcının malzemesine, hem de üretim yöntemine (baskısı, duvara kaplanması, vs.) bağlıdır. Özellikle endüstrileşme sonrasında seri olarak üretilen fabrikasyon duvar kağıdı, asidik özelliği nedeniyle, nem ve ışığın yanında maruz kaldığı diğer maddelerden kolaylıkla etkilenerek ayrışmaktadır. Örneğin 1850’lerden sonraki duvar kağıtlarının ayrışmasının ve kırılma hale gelmesinin nedeni, doğrudan duvar kağıdının kalitesiz olmasına bağlıdır. Bunun yanı sıra 18.yy Çin duvar kağıtlarının, kaliteli olmakla birlikte, yüzeyine yapılan ince laminat kaplama nedeniyle çevre koşullarına karşı oldukça dayanıksız oldukları tespit edilmiştir (Mapes, 2001).

Zaman zaman tarihi duvar kağıtlarının üretiminde ve kaplanmasında, hem kendilerine hem de kağıda zararlı olabilecek boya ve bağlayıcılar da kullanılmıştır. Örneğin nişasta, boncuk tutkal, jelatin gibi bitkisel ve hayvansal yapıştırıcılar, böcek, mantar ve bakteriler için besi kaynağı olmaktadır. Ayrıca, uygulama sonrasında yapıştırıcının çözücüsünün buharlaşma-

Resim 1. Duvar kağıtlarının iki dönemi:  
a) Mavi renkli, pozitif-negatif stilize çiçek motifli ilk dönem  
b) Sarı zemin üzerine kırmızı boya ile ahşap görüntüsü verilmiş ikinci dönem



Resim 2. İlk dönem duvar kağıdı bordüründe bulunan damgalar

sı (kuruması) da kağıdın kırışmasına neden olabilir. Bu tip problemler, yapıştırıcıların ayrışarak tozmasına, boya ve laminat tabakalarının yapraklanmasına ve dökülmesine neden olabilirler. Diğer organik malzemeli eserler gibi, duvar kağıtları da ışıktan, bağıl nem ve sıcaklık değişimlerinden, atmosferik kirliliklerden şiddetle etkilenmektedir. Bu çevresel etkenler, duvar kağıdının yüzeyini süslemede kullanılan boya, mürekkep ve bağlayıcılar da renk solması, sararma, ayrışma, işlevini yitirme gibi problemlere yol açabilirler. Yağmur, yoğunlaşma veya diğer nedenlerle nemlenme ya da ıslanma gibi problemler ise, duvar kağıtlarında böceklenme, mantar, küf gibi biyolojik oluşumlara; yapıştırıcı, kağıt ve baskıların ayrışmalarına ve lekelenme gibi problemlere neden olurlar.

Duvar kağıtlarının kanvaslarla birlikte şaselere gerilerek asıldığı eski yöntemde, ahşap gergilerin (şaselerin) çalışması (dönme, bükülme, çatlama gibi) nedeniyle kanvas ve duvar kağıtlarının yırtılması ile deformasyonu (bombeleşmesi), sıklıkla karşılaşılan problemlerdir. Ayrıca, zaman zaman duvar kağıtlarını asmakta kullanılan demir çivilerin korozyonu nedeniyle kağıdın lekelenmesi ve demir çivilerin yarattığı aşırı asidik ortam sonucunda tamamen ayrışması gibi problemler de malzemeden kaynaklanmaktadır. Tüm bunların yanında binada olabilecek oturma, çatlama gibi yapısal problemler, duvar kağıtlarının deformasyonuna ve yırtılmasına neden olurlar.

Elektrik ile merkezi ısıtma sistemlerinin olmadığı dönemlerde aydınlatma ve ısınma amaçlı kullanılan yakıtlar, diğer ev içi kullanım ve süsleme elemanları gibi duvar kağıtlarının da islenmesine, aşırı kuruyarak deformasyonuna ve kırılma durumuna neden olmuştur. Elektrikle aydınlatma ve merkezi ısıtma sistemlerinin tesis edilmesiyle bu problemler arasından özellikle islenme ortadan kalkmakla beraber, tesisatın kurulması amacıyla yapılan müdahaleler de duvarlara, dolayısıyla duvar kağıtlarına doğrudan hasar vermişlerdir.

Tüm bu hasarlara ek olarak, kullanıcılara kazayla duvar kağıtlarını yırtmaları, yıpratmaları, kirletmeleri gibi problemler ve yangın veya doğal afetler nedeniyle; duvar kağıtları, malzemelerinden dolayı en kolay zarar gören yapı elemanlarıdır.

### Said Halim Paşa Yalısı Duvar Kağıtları

Rihtimında bulunan 2 arslan heykeli nedeniyle "Arslanlı Yalı" adıyla da anılan yalı, 1861-1921 yılları arasında yaşamış ve Osmanlı İmparatorluğu'nda bir dönem sadrazamlık (başbakanlık) yapmış olan Said Halim Paşa tarafından, kardeşi Hıdiv Abbas Paşa'nın da katkısıyla, 19.yy'ın son çeyreğinde, neo-klasik tarzda, mimar Petraki Adamantini'ye yaptırılmıştır. Cumhuriyet döneminde varisleri tarafından kiraya verilen yalı, Turizm Bakanlığı'na geçmiş ve bir süre kumarhane olarak kullanılmıştır (Avunduk,1998). Daha sonra, Başbakanlık tarafından konuk evi ola-

rak kullanılırken, 1995 yılında yanmıştır. Yangında büyük hasar gören yalının söndürülmesinde deniz suyunun da kullanılmış olması, sonraki süreçte yapı hasarlarının artmasına neden olmuştur.

Yapının pek çok odasından biri olan Said Halim Paşa'nın çalışma odasının koltuk altı silmesi ve tavani alçı kabartma bezemelidir. Diğer odalardan farklı olarak, bu odayı kaplayan duvar kağıtları, 3 ayrı dönemi göstermektedir. İlk dönemde kullanılan duvar kağıtlarına çok az yerde rastlanmıştır. Oldukça ince, zayıf ve yıpranmış olan bu duvar kağıdı; sarı-krem renkli ve asitli kağıt zemin üzerine sekizgen içinde mavi renkli, pozitif-negatif stilize çiçek motifli ile bu motifleri birbirine bağlayan, kare içinde ortadan dört köşeye yönelmiş stilize ok motifli baskılıdır (Resim 1). Bu ilk dönem duvar kağıdı, arka kenarında kiremit rengi baskı şerit ile üçü de mavi renkli olmak üzere sırasıyla, ayağa kalkmış kükreyen arslan, bir tapınak cephesi ve içinde bir rakam (muhtemelen 100 ?) bulunan bir çerçeve baskılı olan ve taşıyıcı olarak kullanılan ince bir amerikan bezi ile desteklenmiştir (Resim 2).

Çok az bir kısmı sağlam kalan 1.dönem duvar kağıdı üzerine kaplanmış olan 2.dönem duvar kağıdında; sarı zemin üzerine kırmızı boya ile ahşap görüntüsü verilmiş bir desen vardır (Resim 1). Muhtemelen fabrikasyon olan 2.dönem duvar kağıdı da, asitli kağıtlardan üretildiği için aşırı miktarda yıpranmış, kırılma durumuna ve hasar görmüştür. Arkasında muhtemelen it-





Resim 3. İkinci dönem duvar kağıdı bordüründe bulunan damga ve yazı



halatçısına ait olan "OSTOLOS FOUNDULIDES - CONSTANTINOPLE" mührü ve bordürlerinde "Sanitary Washable Paper Hangings" yazan 2.dönem duvar kağıdının (Resim 3) üzerine, 3.(son) dönem, kabartmalı ve çok renkli duvar kağıdı kaplanmıştır (Resim 4). Duvarların üst kısımlarını kaplamakta kullanılmış olan son dönem duvar kağıtlarının yaklaşık  $\frac{3}{4}$ 'ü, kabartma bitki desenli ve çok renkli duvar kağıtlarıdır. Panolar halindeki bu duvar kağıtları, paspartu olarak kullanılmış olan yaklaşık olarak 15cm eninde ve 1mm kalınlığında, düz yüzeyli ve yeşil boyalı kartonlarla çevrelenmiştir. Duvarların alt kısımlarını kaplamakta kullanılmış olan kızılımsı yeşil renkli ve deri benzetmesi desenli diğer grup son dönem duvar kağıtlarının bir kısmı ise, önceki onarımda tekrar boyanmıştır. Daha küçük boyutlu panolar halinde olan bu duvar kağıtları, birbirlerinden ahşap çitalarla ayrılmışlardır.

Yalının yanmasından sonra 1996 yılında yapılmış olan kurtarma çalışmaları, Prof.Dr. Ahmet Ersen ve Uzman Konservatör - Kimya Mühendisi Feza Can tarafından, koruma amacıyla duvarlardan alınan bu değerli duvar kağıtları-

nın her parçası numaralandırılarak önce iki tülbent arasına yerleştirilmiş, ortofenilfenol (OPP) ile mantar, bakteri, vb. biyolojik etkenlere karşı ilaçlanmış; daha sonra kontrplak levhalar arasına sıkıştırılarak uygun bir mekanda depolanmıştır (Resim 5). Kontrplak levhaların arasına, duvar kağıtları ile birlikte, orijinal yerlerini gösteren basit rölemleri de konduğu için, onarım sırasında duvar kağıtları yerlerine hatasız olarak ve kolaylıkla kaplanabilmiştir.

Duvar kağıtlarının tiplerinin ve genel durumlarının tespit edildiği görsel analiz sonuçları yukarıda verilmiştir. Kısaca özetlemek gerekirse; 3 ayrı döneme ait olan duvar kağıtlarının 1.dönemi ince, asitli kağıt üzerinde mavi stilize çiçek ve ok ucu baskılı olup, destek olarak kullanılmış olan tülbent benzeri bir amerikan bezinin üzerine yapıştırılmıştır. 2.dönem duvar kağıtları da ince, asitli kağıt üzerine kırmızı boya ile ahşap deseni yapılmış, muhtemelen fabrikasyon kağıtlardır. Son dönem duvar kağıtları ise, kabartma baskılı ve panolar halinde olup, kısmen kalmış olan 2.dönem duvar kağıtlarının üzerine yapıştırılarak kaplanmışlardır.



Resim 4. Son dönem kabartmalı ve çok renkli duvar kağıdına ait süsleme detayı



Resim 5. Kontrplak levhalar arasında sıkıştırılmış olan duvar kağıdının açıldıktan sonraki genel durumu

1. ve 2. dönem duvar kağıtlarının çoğu yok olmuştur. Az miktarda kalanlarında ise asidik özellikleri, yırtılma ve diğer hasarlar ile sonraki dönemlerde üzerlerine yenilerinin yapıştırılması gibi sorunlar bulunmaktadır. Ayrıca mantar, bakteri gibi biyolojik aktivasyonlar nedeniyle kendileri aşırı zarar gördükleri gibi, son dönem duvar kağıtlarına da zarar verici hale geldiklerinden; 1. ve 2. dönem duvar kağıtlarının yerlerinde korunmaları mümkün olmamıştır. Bunların ancak üzerlerine sonraki dönem duvar kağıtları yapıştırılmamış olarak ele geçen birkaç parçası korunabilmiştir.

2.dönem duvar kağıtları, yalın esnasında ve sonrasında meydana gelen ıslanma-kuruma döngüleri nedeniyle, deformasyon ve ayrışmalara uğramışlardır. Yapılan analizle, bu duvar kağıtlarının kaplanmasında protein esaslı yapıştırıcı (muhtemelen boncuk tutkal) kullanıldığı belirlenmiştir. Bu yapıştırıcı ve ıslanma nedeniyle, 2.dönem duvar kağıtlarının üzerlerine kaplanan son dönem kağıtlarının da hasarları artmıştır. Özellikle mantar ve bakteriler için besi yeri niteliği taşıması ve biyolojik aktiviteyi artırması, bu dönem duvar kağıtlarının son

Resim 6. İkinci dönem duvar kağıdının hasarlı durumu ve üzerine kaplanmış üçüncü dönem duvar kağıdı



Resim 7. Duvar kağıdı yüzeyinde biyolojik oluşumlar ve tuzlardan kaynaklanan hasarlar

döneminkilere yapışık olarak korunmalarını imkansız kılmıştır (Resim 6). Bu nedenle, kontrplak plakalar açıldığında, son dönemin yapılandırılmış olduğu ve çoğunlukla ayrılmış olan 2.dönem duvar kağıtları ile destek bezi, son dönem duvar kağıtlarından uzaklaştırılmıştır. Son dönem duvar kağıtlarının arkasında sağlamca kalmış olan ve problem yaratmayacak durumdaki 2.dönem kağıtları üzerinde koruma çalışmaları yapılmıştır. Korunamayacak durumdakiler ve yapıştırıcı kalıntıları, son dönem duvar kağıdının arkasından bisturi ile mekanik olarak temizlenmiştir.

Korunmalarına ve tekrar kaplanmalarına karar verilmiş olan son dönem duvar kağıtlarının tümünde yırtılma, kopma ve ondüleleşme (dalgalı deformasyon) meydana geldiği görülmüştür. Asitsiz, karton benzeri kağıttan üretilmiş olan panolar halindeki son dönem duvar kağıtlarının tümü, yapısal olarak oldukça zayıflamış ve kırılgaştırılmıştır. Çiçek desenli ve büyük olan üst panolar, alttaki deri desenli panolara ve kalın kartondan üretilmiş olan bordürlere göre daha sağlamdır. Ayrıca üst panolarda kayıp söz konusu değilken; alt panolarda ve bordürlerde kayıpların olduğu tespit edilmiştir.

İlaçlanmış olmalarına rağmen, herhangi bir işlem görmeden geçen uzun süre nedeniyle, duvar kağıtlarında yoğun mantar oluşumu ile bunların neden olduğu kahverengi ve pembe renkli noktasal lekelenmeler bulunduğu görülmüştür (Resim 7). Bu biyolojik aktivasyonun yanında, üst panolarda daha yoğun olmak üzere, boya tabakalarında kavlanma, zayıflama ve dokunmaya karşı hassaslaşma mey-



Resim 8. Duvar kağıtlarının;  
a) kontrplaklar arasından çıkarılmaları  
b) koruma ve onarım öncesi genel görünüşleri

dana gelmiştir. Bu kavlanma ve zayıflamaya yangının söndürülmesinde kullanılan deniz suyunun içeriğinde bulunan tuzların neden olduğu, suda çözünür tuzların analizleriyle anlaşılmıştır. Yapılan analizde, aşırı miktarda klor (Cl<sup>-</sup>) tuzunun varlığı tespit edilmiştir. Hatta duvar kağıdının bazı bölgelerinde görsel olarak tespit edilebilen beyaz lekelenmelerin de, yapılan analiz sonucunda, tekrar kristalleşmiş klor tuzlarından ileri geldiği anlaşılmıştır. Deniz suyu kaynaklı tuzların yanı sıra, duvar kağıtlarının yüzeyinde, is ve toz karışımından oluşan bir kir tabakasının bulunduğu; ayrıca duvar kağıtlarının kaplanması sırasında kullanılan çivilerin yarattığı asidik ortam nedeniyle, yanıklar halinde irili ufaklı pek çok deligin olduğu tespit edilmiştir (Resim 7).

### Koruma Uygulamaları

Daha önceki acil koruma uygulamasında kontrplaklar arasına yerleştirilmiş olan duvar kağıtları tek tek çıkarılmıştır (Resim 8). Yapılan araştırma sonuçlarına uygun olarak; arkalarında bulunan ve problem yaratmaya devam eden taşıyıcı nite-

likli bezden, işlevini ve özelliğini tamamen yitirmiş olan önceki dönem duvar kağıdı kırıntılarından ve yapılandırıcılardan, mekanik yöntemle arındırılmışlardır (Resim 9). Ancak bu temizlik aşamasında ısrarcı davranılmamış; son dönem duvar kağıdından ayıklanması zarar verecek olan, aşırı yapışmış ve az miktardaki 2.dönem duvar kağıdı kırıntıları yerinde bırakılmıştır. Hatta dokunmaya karşı çok hassas olan bölümlere bu müdahale hiç yapılmamıştır. Ayrıca, nispeten iyi durumdaki 1. ve 2.dönem duvar kağıtlarında koruma uygulaması yapılmış; son dönem duvar kağıdı altında olmak üzere, orijinal yerlerine konmuşlardır. Duvar kağıtlarının arkasından çıkarılan taşıyıcı bezler de, yalının onarımı ile ilgili yetkililere teslim edilmiştir.

Aşırı hassaslaşmış ve kırılgaştırılmış olan son dönem duvar kağıtlarının arka yüzeyindeki tozlar, yumuşak kıl fırçalarla süpürülerek uzaklaştırılmıştır. Yırtılmış olan kısımları, Japon kağıdı ve Primal AC33 (ambalajından) kullanılarak yapılandırılmış ve desteklenmiştir. Daha fazla hasar ve kayıp gibi problemlerin olmaması için, duvar

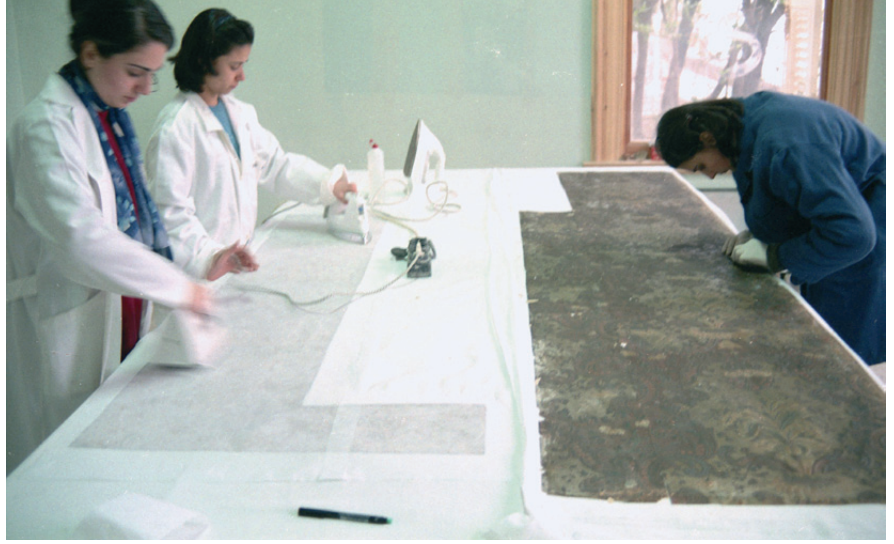




Resim 9. Korunmasına karar verilmiş olan son dönem duvar kağıtları için problem olmaya devam eden kağıt kırıntılarının ve yapıştırıcı kalıntılarının mekanik yöntemle temizlenmesi

kağıdının boşlukları Japon kağıdı ile Primal AC33 kullanılarak tümleşmiş, desteklenmiş ve sağlamlaştırılmıştır. Eksik olan küçük alanlar da aynı sistemle desteklenirken; daha büyük boşluklar ise, eksik alanın şekline göre kesilen asitsiz resim kağıdının kenarlarından, Primal AC33 (ambalajından) ile yapıştırılan Japon kağıdı ile desteklenerek tümleşmiştir.

Gerekli araştırmalar ile testler yapıldıktan sonra, duvar kağıtlarını elle tutulabilir ve müdahale edilebilir hale getirmek amacıyla; gerektiğinde kolaylıkla sökülebilecek kağıt ve bez kumaş telalar destek olarak kullanılmışlardır (Resim 10). Bu uygulamada, öncelikle duvar kağıdının tozdan ve diğer problem yapıcı parçacıklardan arındırılmış olan arka yüzeyine, 120-130°C sıcaklıktaki buharlı ütü ile 12-15 saniyelik baskılarla kağıt tela yapıştırılmıştır. Bu fiziksel destek ile sağlamlaştırma sonrasında, son dönem duvar kağıtlarının üst ve alt panoları ile bordürleri elle tutulabilecek ve müdahale edilebilecek duruma getirilmişlerdir. Kağıt telanın üzerine, duvar kağıdının mekanik dayanımını daha da artırmak ve asılabilirlik özelliği kazandırmak üzere, aynı yöntemle bez tela yapıştırılmıştır. Bu yöntemde, ütüde meydana ge-



Resim 10. Duvar kağıdının arka yüzeyinin temizlenmesi, Japon Kağıdı ile sağlamlaştırılması ve tela ile desteklenmesi



Resim 11. Japon Kağıdı ile sağlamlaştırılan ve tela ile desteklenen duvar kağıdının ön yüzeyinin;  
a) mekanik olarak temizlenmesi  
b) lekelerin ve tuzların kağıt havlu yardımıyla uzaklaştırılması

len buhar için saf su ile metilen mavisi (1 litre saf suya 1-2 damla metilen mavisi) kullanılmıştır. Böylece, biraz da olsa ıslanan duvar kağıtlarında biyolojik varlıkların oluşması engellenmiştir. Sağlamlaştırma ve destekleme işlemi biten duvar kağıdının arkasında bulunan ve orijinal yerini belirten numarası, aynen telalar üzerine geçirilmiştir.

Telalar ile desteklenen ve sağlamlaştırılan duvar kağıdının ön yüzündeki is, toz ve diğer kirler, önce yumuşak kıl fırça ile mekanik olarak, daha sonra da non-iyonik deterjanlı (tee-pole) suyla ıslatılan yu-



muşak doğal sünger ile silinerek temizlenmiştir. Bu işlemin hemen ardından, kağıt havlu ile aşırı bastırmadan kurulama işlemi yapılarak yüzey temizliği sağlanmıştır (Resim 11). Bu uygulamayla, duvar kağıtlarının içeriğinde bulunan ve zaman





Resim 12.  
Duvar kağıdı yüzeyinde görülen boya damlacıkları



Resim 13.  
Hazırlanan ahşap karkas sistem ve duvar kağıtlarının yerleştirilmesi



Resim 14.  
Kaybolan ve yeniden yapılmış olan alt pano altında korunan ikinci dönem duvar kağıdı

sınırlaması nedeniyle tam olarak temizlik çalışması yapılamayan suda çözünebilir klor (Cl-) tuzları, kısmen de olsa alınmıştır. Ancak, klor tuzundan dolayı aşırı lekeler içeren bölümlerde, özellikle bordür ve alt panolarda tuzlar, kağıt hamuruyla alınarak miktarları zararsız düzeye indirilmiştir.

Sağlamlaştırma ve temizlik uygulamaları tamamlanmış olan duvar kağıtlarında bulunan, arkadan

Japon kağıdı ile desteklenmiş, küçük boyutlu delikler ve yırtık gibi boşluklar; Primal AC33 (ambalajından) ve kağıt kullanılarak hazırlanan hamurla doldurulmuştur. Tümlenen küçük alanlar ve boya tabakalarının kavlanarak kaybolmuş kısımları, desenle uyumlu renkteki akrilik esaslı resim boyaları ile lekeme yapılarak boyanmıştır. Asitsiz resim kağıdının kenarlarından, Primal AC33 (ambalajından) ile ya-

pıştırılan Japon kağıdı ile desteklenerek tümlenmiş olan daha büyük alanlarda ise, desenler aynı tip boyalarla ve uygun renklerle devam ettirilerek tamamlanmıştır.

Kavlanmış olan ancak yerinde kısmen tutunmayı sürdüren orijinal boya tabakaları, özel olarak hazırlanan yapıştırıcı (25g buğday nişastası, 75ml su ve 1-2 damla metilen mavisi) ile yerlerine tekrar yapıştırılmışlardır. Daha sonra, boya



tabakasını ve kısmen de duvar kağıdının kendisini sağlamlaştırmak amacıyla, üst ve alt panolara fırça ile Paraloid B72 (asetonda, %5'lik) uygulanmıştır. Bu koruma uygulamaları sırasında, yalıda yapılan daha önceki restorasyon çalışmalarından sıçramış olan beyaz boya damlacıkları da mekanik olarak temizlenmiştir (Resim 12).

Tüm bu onarım ve koruma işlemleri tamamlandıktan sonra, son dönem duvar kağıdı duvarlara kaplanacak duruma geldiği için; duvarların hazırlık çalışmaları başlamıştır. Bu amaçla, 2cm kalınlığında ve 4cm genişliğindeki çıtalar kullanılarak duvarlarda ahşap karkas sistemi oluşturulmuş ve duvarla kağıdın ısı ve nem ilişkisini kesmek üzere, aradaki boşluklar strapor plakalar kesilerek doldurulmuştur. Straporların üzeri, sürtünme ve benzeri mekanik etkiler yaratmaması için keçe ile kaplanmış; en üste de amerikan bezi gerilerek ahşap karkas çıtalarına zımbalanmıştır. Hazırlanan zeminin üzerine, koruma işlemleri tamamlanmış olan üst ve alt panolar, korozyona uğramayan tellerle, destek tellerinden zımbalanarak orijinal düzenlerinde yerlerine kaplanmışlardır (Resim 13). Ancak iki alanda korunabilen alt panolardan rölövelerde 1A kodu ile belirtilen pano, altında korunabilen daha önceki dönemlere ait duvar kağıtlarıyla birlikte, orijinal şekliyle yerine kaplanmıştır. Tamamen yok olan diğer alt panoların yerine, aynı renkte akrilik boya ile boyanmış olan amerikan bezleri gerilerek, estetik bütünlük sağlanmıştır. Tamamı korunarak orijinal yerlerine kaplanan üst panoların bordürlerinin eksik olması (Resim 14), mevcut olanlarında da yapılan rötuş çalışmalarına rağmen düzenli bir görünüm



Resim 15. Montajı tamamlanan duvar kağıtlarına son rötuşların yapılması

sağlanamaması nedeniyle; karar değişikliğine gidilerek, orijinal bordürler altta korunmuş, üzerlerine amerikan bezi ve aynı renk akrilik boya kullanılarak hazırlanan yeni bordürler gerilmiştir. Duvar kağıtlarının kaplanmasında, korozyona uğramayan zımba telleri kullanılmış olsa da, ek önlem olarak zımba telleri üzerinde Paraloid B72 (asetonda, %10'luk) ile koruyucu bir tabaka oluşturulmuştur.

Yerine yerleştirilmesi tamamlanan duvar kağıdı alt ve üst panoların aralarına, orijinalinde de mevcut olan

çıtalar çakılmıştır. Tüm bu koruma uygulamaları, duvar kağıtlarının hepsinde yapılan genel kontrol ve rötuşlarla tamamlanmıştır (Resim 15).

Bunun gibi önemli kullanım ve süsleme elemanlarının hasar görmemesi, hatta yitirilmemesi için; periyodik bakımlarının düzenli yapılması, genel temizliklerin dikkatli ve bilinçli yapılması, kullanıcıların küçük problemleri önemseyerek zamanında ve uygun yöntemlerle gidermesi mutlaka gereklidir. Böylece bu değerli eserlerin ömrü uzatılmış olacaktır.

## REFERANSLAR

1- Avunduk, A., 1998, "Boğaziçi Kıyılarını Süsleyen Kem Talihli Sahil Sarayı; Said Halim Paşa Yalısı", *Art+Dekor*, Ağustos, İstanbul, s.94-101.

2- Mapes, P., 2001, "Historic Wallpaper Conservation", <http://www.buildingconservation.com/articles/wallpap.htm>.