

SURVEY, RECONSTITUTION AND RESTORATION PROJECT OF UNKAPANI MILL ABSTRACT

Today, lack of consciousness and acts of wrong preservation constitute a big threat for the demolition of historical industrial buldings. These buildings which in time lost their functions have not been given as much importance as the other monumental building types and thus have not been preserved. With the development of technology and establishment of new factories, mills, like many industrial build-ings, lost their function and were abandoned to demolition. Only very recently have these buildings been considered industry's historical witnesses and been taken under preservation.

One of the 19th century industrial buildings, which has lost its function today and become a ruin very quickly as a result of remaining unused and uncared for, is the Unkapanı Mill. The aim of this essay is to enable the registration of Unkapanı Mill by documenting its destruction day by day so that it will be taken under preservation at least from now on. Therefore first, the history of the building, its location and the characteristics of its surroundings are explained. Then the change it underwent since the time it was built, is analyzed from an architectural perspective. Findings are supported with planimetric drawings and elevations; as a result, a solution is proposed to reanimate the building.

Unkapanı Değirmeni Rölöve, Restitüsyon ve Restorasyon Projesi

 FÜSUN SEÇER KARIPTAS

► Giriş

Unkapanı bölgesi, Bizans Döneminden beri buğday ticaretinin yapıldığı bir yer olarak gelişmiştir. Bu nedenle bu bölgede birçok irili ufaklı değirmen ve fırın kurulmuştur. 1840'lı yıllara kadar İstanbul'da çoğunlukla rüzgar, su ve atla çalışan değirmen-

ler kullanılmıştır. Unkapanı bölgesinde de, rüzgarla çalışan değirmenler haricinde atla ve suyla çalışan birçok değirmen kurulmuştur. Ancak 19. yy'da atlı değirmenler ve diğer güç kaynakları ile çalışan değirmenler yerlerini buharla veya elektrikle çalışan, içinde birçok makinenin bulunduğu büyük tesislere bırakmıştır. Bu büyük tesislerden biri de, Unkapanı'nda kurulmuş olan

“Unkapanı Değirmeni”dir. (Sakaoglu, 1994, s. 18)

Unkapanı Değirmeni 1870 yıllarında inşa edilmiş ve günümüze kadar çeşitli nedenlerle oluşan bozulmalar ve onarımlar sonucu değişerek gelmiştir. 2002 yılında yapılan tez çalışması¹ sırasında, değirmenin rölövesi, restitüsyonu ve restorasyon projesi, bulunan yazılı ve görsel kaynakların değerlendirilmesi ile yapılmıştır.

* Yrd.Doc.Dr.FÜSUN SEÇER KARIPTAS, Haliç Üniversitesi Mimarlık Fakültesi Öğretim Üyesi, fusunsecer@halic.edu.tr

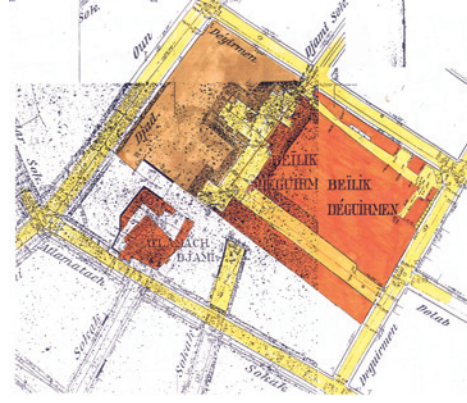
¹ Secer, F., 2002, *İstanbul'daki Osmanlı Dönemi Değirmenlerinin Mimari Açısından İncelenmesi Ve Unkapanı Değirmeni'nin Günümüz Şartlarında Değerlendirilmesi*, Danışman: Z. Hale Tokay, MSÜ Fen Bilimleri Enstitüsü Yüksek Lisans Tezi, İstanbul.



Resim 1. Unkapanı Değirmeni'nin Haliç'ten görünümü 19.yy.sonu



Resim 2.
1900'le-
rin Başında
Unkapanı
Değirmeni

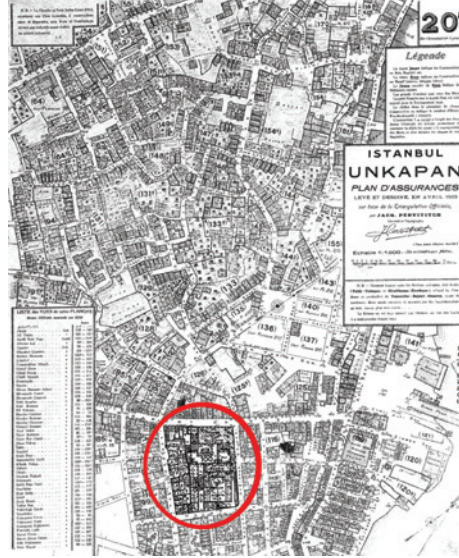


Resim 3.
1912 Ta-
rihli Şehir
Haritasında
Unkapanı
Değirmeni

Unkapanı Değirmeni Rölövesi

19.yy'ın sonlarında İstanbul'da buhar enerjisiyle çalışan altı değirmen olduğu ve bu yapıların Paşalimanı, Kasımpaşa, Göksu, Ayvansaray ve Unkapanı'nda bulunduğu bilinmektedir (Müller-Wiener, 1998). Bugün altı değirmenden sadece iki tanesi, Paşalimanı ve Kasımpaşa Değirmeni ayakta kalmış; Unkapanı Değirmeni'nin büyük bir bölümü yıkılmıştır.

Değirmenin ilk dönemde özel kişiler tarafından kurulduğu ancak daha sonra devlet tarafından işletildiği bilinmektedir. Birçok haritada da Unkapanı Değirmeni'nin devlete ait olduğu görülmektedir. 1912 tarihli şehir haritasında, Unkapanı Değirmeni planı ayrıntılı ve ölçülü olarak gösterilmiş ve değirmen "Beylik Değirmeni" olarak adlandırılmıştır. Ayrıca, 1900'lü yılların başında Ekrem Hakkı Ayverdi tarafından yayınlanan haritalarda da "Beylik Değirmeni" olarak gösterilmiştir. 1930 tarihli J. Pervititch haritalarında ise Unkapanı Değirmeni "Belediye Değirmeni" olarak adlandırılmıştır. Unkapanı'nda çok uzun yıllardan beri yaşamakta olan kişilerden öğrenildiğine göre, Unkapanı Değirmeni'ne buğday girmekte ve ekme olarak çıkmaktadır. Bu nedenle değirmen kompleksinde, değirmen binasının yanı sıra çeşitli depolar, fırın binası, yatakhaneler, sarnıç ve bacaların bulunduğu bilinmektedir. On dokuzuncu yüzyılın sonlarında çekilen İstanbul silüeti fotoğrafında değirmen binası, ek binalar ve bacalar açıkça görülmekte-



Resim 4. J.Pervititch haritasında Unkapanı Değirmeni



Resim 5. Ekrem Hakkı Ayverdi haritasında değirmen



Resim 6. Unkapanı Değirmeni, 1940



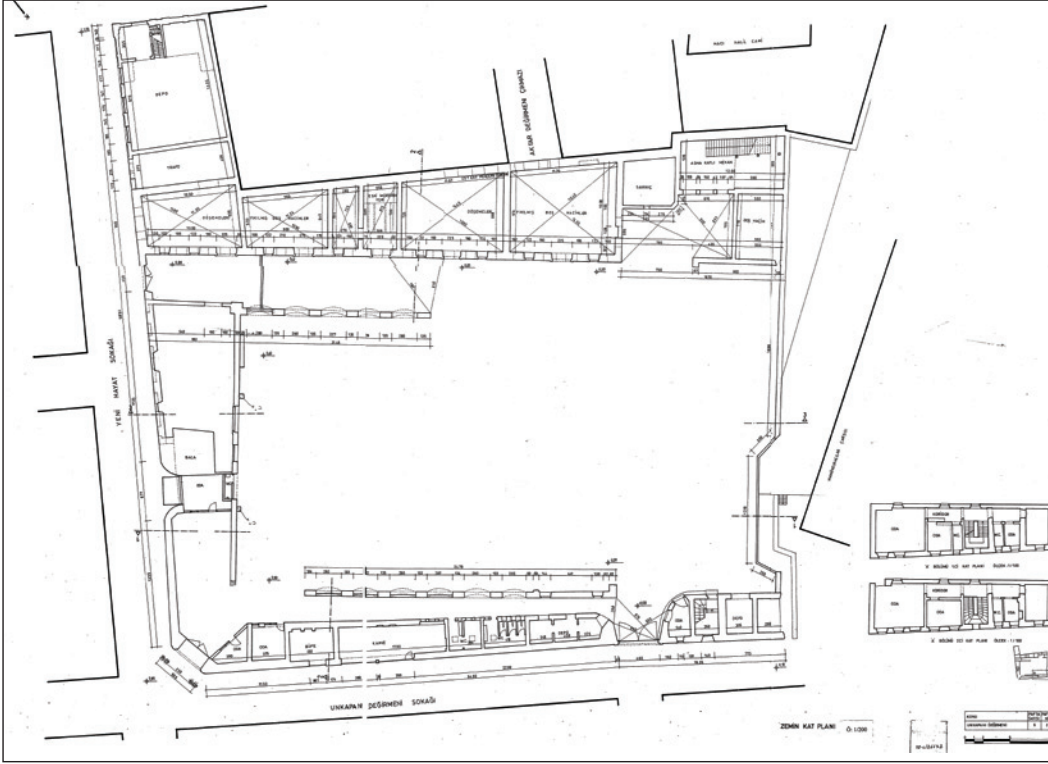
Resim 7. Unkapanı Değirmeni, 1970



Resim 8. Unkapanı Değirmeni, 1980 (TAÇ Vakfı)

dir. 1970'li yıllarda Y. Mimar Hüsrev Tayla tarafından çekilen fotoğraflar Unkapanı Değirmeni'nin yıkılmadan önceki son hali hakkında bilgi

vermektedir. Ancak esas değirmen binası bu fotoğrafların çekiminden hemen önce İMÇ Bloklarının yapımı sırasında yıkılmıştır.



Resim 9. Unkapanı Değirmeni Rölövesi (F. Secer Kariptas)

Unkapanı Değirmeni kompleksinde, değirmen binası zemin +4 katlı, beşik çatılı ve üçgen alınlıklıdır. Bu yapının yanında iki ve dört katlı ek yapılar ve tek katlı büyük bir fırın bulunmaktadır. Unkapanı Değirmeni'nde değirmen binası, depo binaları, fırın, yatakhane binası ve dükkânlar bir avlu içinde yerleşmiştir. Bu avlu içinde, buğdayları taşımaya yarayan bir dekoval hattı bulunmaktadır. Bu hattın üzeri bir sacakla kapatılmıştır.

Değirmen kompleksinin dört tane giriş kapısı bulunmaktadır. Unkapanı Limanı'na gelen buğday, değirmenin Haliç'e bakan kapısından değirmene girmekte ve içeride bu-

lunan dekoval hattıyla taşınarak depolara getirilmektedir. Daha sonra buğdaylar un haline getirildiğinde, aynı dekoval hattıyla diğer kapıdan çıkmaktadır. Dört katlı olan binanın depo binası olduğu ve bu depo binasının değirmen kompleksinin tam ortasında yer aldığı bilinmektedir.

Depo binası (A), almasıklı tuğla duvarlardan yapılmış ve döşeme olarak demir takviyeli ahşap kirişleme kullanılmıştır. Beşik çatı ile örtülmüştür. Bu depo binasının yanında fırın (B) bulunmaktadır. Fırını üç bölüme ayıran tuğla duvarlar vardır ve çatısı metal olup çelik kolonlarla taşınmaktadır. Ayrıca, iki katlı olan depo binaları, tek katlı olan buğday silola-

rı, çalışan işçiler için yapılmış yatakhane binası (E), idari kısımlar ve Unkapanı Değirmeni Sokağına bakan dükkânlar (F) bulunmaktadır. Yatakhane binası almasıklı tuğla duvardan yapılmıştır. Döşemesi volta döşeme, örtüsü beşik çatıdır.

Unkapanı Değirmeni'nin iki tane bacası o dönemde çekilen fotoğraflarda ve yayınlanan haritalarda görülmektedir. Ancak bu iki bacadan günümüze yalnızca bir tanesi kalmış onun da büyük bölümü yıkılmıştır. Yerinde yapılan çalışmalar sonucunda Unkapanı Değirmeni'nin rölövesi çıkarılmış, toplanan verilere dayanarak restitüsyon çalışması ve daha sonra da restorasyon projesi yapılmıştır.

Tümüyle Yok Olan Bölümler

Değirmen Binası (D):

Unkapanı Değirmeni kompleksinde bulunan değirmen binası günümüzde mevcut değildir. Bu binanın bulunduğu yerde bugün İMC Blokları bulunmaktadır.

Fırın Binası (B):

İnşa edildiği dönemde değirmen kompleksinin ortasında yer alan fırın binasının (B), günümüz-

de güneydoğu duvarının tamamı ile güneybatı ve kuzeydoğu duvarlarının bir bölümü mevcuttur. Binanın diğer duvarları, döşemesi ve çatı örtüsü yok olmuştur.

Depolar (A, C, D):

Kullanıldığı dönemde, Unkapanı Değirmeni'nde depo olarak kullanılan dört adet bina bulunmaktadır (A, C, D02, D03). Günümüzde

bunlardan yalnızca A binası mevcuttur.

Lojman Binası (E):

Değirmen kompleksinin kuzeyinde bulunan 3 katlı lojman binasının (E) kuzeybatı cephesi, İMC Blokları'nın yapımı sırasında yıkılmıştır.

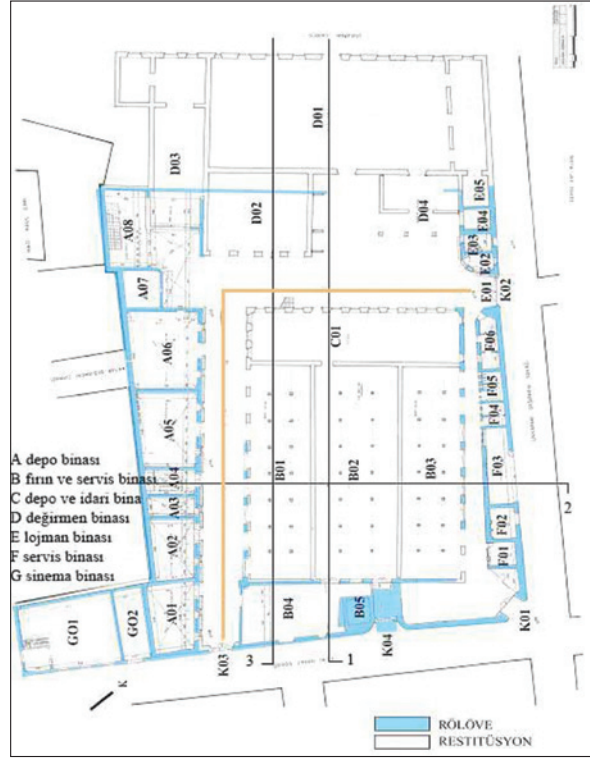
Sinema Binası (G):

Unkapanı Değirmeni komplek-

sinin güneybatısında bulunan sinema binasının (G) cephesindeki sıvalar dökülmüş, kapı ve pencere doğramaları yok olmuştur.

Servis Yapıları (B, F)

Değirmen kompleksinin kuzeydoğusunda bulunan servis binasının (F) döşemesi, F01 ve F02 mekânlarının güneybatı cepheleri ile F05 mekânı yıkılmıştır. B04 servis binasının döşemesi ve çatı örtüsü günümüzde bulunmamaktadır; ayrıca binanın kuzeybatı ve güneybatı cephelerinde bulunan kapı ve pencerelerin doğramaları da yok olmuştur.



Resim 10. Unkapanı Değirmeni Rölöve Restitüsyon planı (F.Secer Karıptas)

Unkapanı Değirmeni Restitüsyon Projesi

Unkapanı Değirmeni'nin restitüsyon projesi, yapıdan elde edilen veriler, yazılı ve sözlü kaynaklar ve analogik yaklaşımlar sonucunda yapılmıştır.

Değirmen Binası (D):

Yapının mimarisiyle ilgili çok az kaynak bulunabilmiştir. Bu nedenle, yapının planı bugünkü durumun incelenmesi ve bulunabilen kaynaklar ile yapılabilmektedir. Değirmen binası, kuzeybatı-güneydoğu doğrultusunda uzanan dikdörtgen biçiminde bir yapıdır (D01). Bina, beş katlıdır. Değirmen binasının kuzeydoğu kenarı 34 m güneybatı kenarı 35 m, kuzeybatı ve güneydoğu kenarları ise 18 m dir. Taban alanı yaklaşık 650 m² dir. Değirmen binasının yüksekliği hakkında yararlanılan tek kaynak, değirmenin 19. yy'da çekilen fotoğrafları olduğundan, net bir sonuca ulaşılamamıştır.

Fırın Binası (B):

Fırın binası, kuzeydoğu-güneybatı doğrultusunda uzanan, üç bölümden oluşan kare şeklinde bir binadır (B01, B02, B03). Binanın kuzeydoğu kenarı 30 m, güneydoğu kenarı 32 m, kuzeybatı kenarı 33 m ve güneybatı kenarı ise 31 m boyu-

tundadır. Taban alanı yaklaşık 1000 m² dir. Fırın binasının günümüzde kalan izlerinden çıkarılan kat yüksekliği yaklaşık 8.80 m'dir. Binanın ortada bulunan bölümü (B02), depo binası (C01) ve servis binası (B04) ile bağlantılı olup iki yanındaki diğer bölümlerin (B01, B03) ise avluya bağlantısı vardır. Bu bölümler kemerli geçitlerle avluya bağlanmış olup bunların sayısı her iki taraf için 8 adettir. Değirmende öğütülen buğday, fırında ekmeğe haline getirilir. Fırından servis bölümüne geçildiğinde burada bir baca (B05) bulunduğu görülmekte ve burada pişirme işleminin yapıldığı tahmin edilmektedir.

Depolar (C,D)

Unkapanı Değirmeni'nde A binası depo ve yatakhane, C01 binası depo ve idare binasıdır. D02 ve D04 yapıları da depodur.

A Binası:

Unkapanı Değirmeni'nin güneydoğusunda, iki katlı ve alt katı depo, üst katları yatakhane olarak kullanılan bir binadır (A). Bu binanın uç bölümünde bir de sarnıç kısmı bulunmaktadır (AZ07). A04

mekânında depo ve yatakhane bağlantısını sağlayan merdiven bulunmaktadır. AZ03 mekânı beki odasıdır. AZ01, AZ02, AZ05 ve AZ06 mekânları depo olarak kullanılmaktadır. A101, A102, A103, A105, A106 ve A107 mekânları da yatakhane bölümünün odalarıdır. Yerinde yapılan incelemeler sonucunda, A108 mekânında asma katlı bir depo olduğu düşünülmüştür. Ancak 1930 tarihli J. Pervittich haritasında, bu mekânda değirmen kompleksinin bir ikinci bacasının olduğu görülmektedir. Bina, sekiz bölüme ayrılmıştır ve bu bölümler avluya bakmaktadır. Bu bölümlerin avluya açılan kemerli kapıları ve pencereleri bulunmaktadır. Alt katları depo olarak, üst katları ise işçilerin yatakhaneleri olarak kullanılan bu yapının taban alanı yaklaşık 500 m²dir. Binanın merdiven olan bölümünde (A04) yaklaşık 13 m yüksekliğinde kalkan duvar bulunmaktadır. Bu yapının önünden dekovil hattı geçer ve öğütülen un bu dekovil hattı sayesinde taşınır ve depolanır. Dekovil hattının üstünü binaya bağlı olan sundurma örtmektedir.

C01 Binası: Depo binalarından en büyüğü avlunun ortasında bulunan ve fırın binasına yapışık olan depo ve idare binasıdır (C01). Bu bina, kuzeydoğu-güneybatı doğrultusunda uzanan dikdörtgen bir şekle sahiptir. Güneydoğu kenarı 31 m, kuzeybatı kenarı 30 m, kuzeydoğu kenarı 10 m ve güneybatı kenarı ise 9 m olan binanın taban alanı yaklaşık 300 m²'dir.

D02 ve D04 Binası:

13x15 m boyutlarında olan D02

binası, alanı da yaklaşık 200 m²'dir. Bu yapının güneybatı kenarında avluya açılan dört adet kemerli kapı bulunmaktadır. D04 binası da önünde sundurması olan dikdörtgen şeklinde bir depo binasıdır.

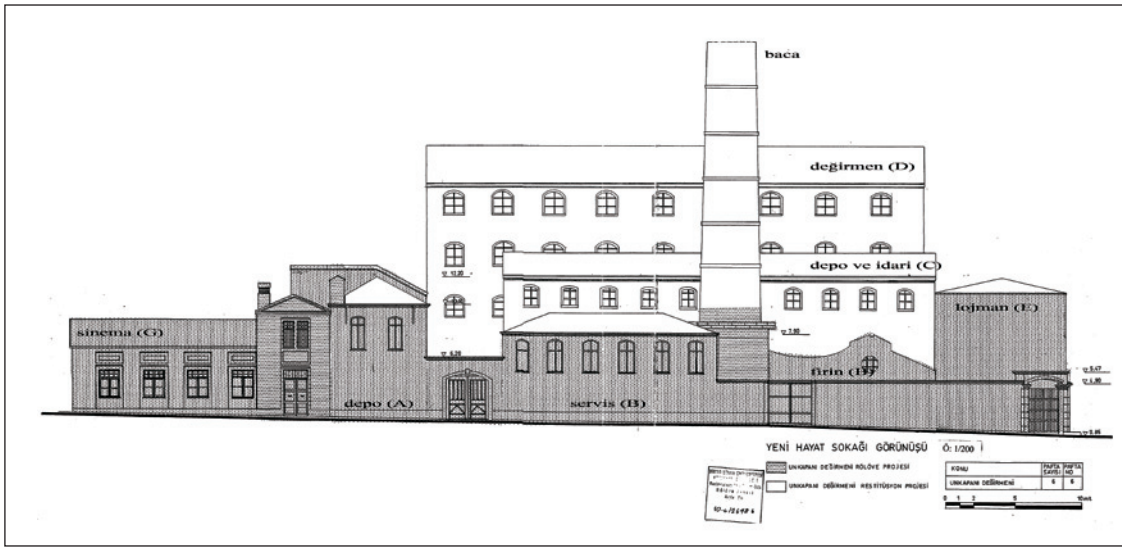
Lojman Binası (E):

Unkapanı Değirmeni'nin, Unkapanı Değirmeni Sokakı'na bakan cephesinde, üç katlı ve beşik çatılı olan lojman binası bulunmaktadır (E). Kuzeydoğu kenarı ve kuzeybatı kenarı 5 m, güneydoğu ke-

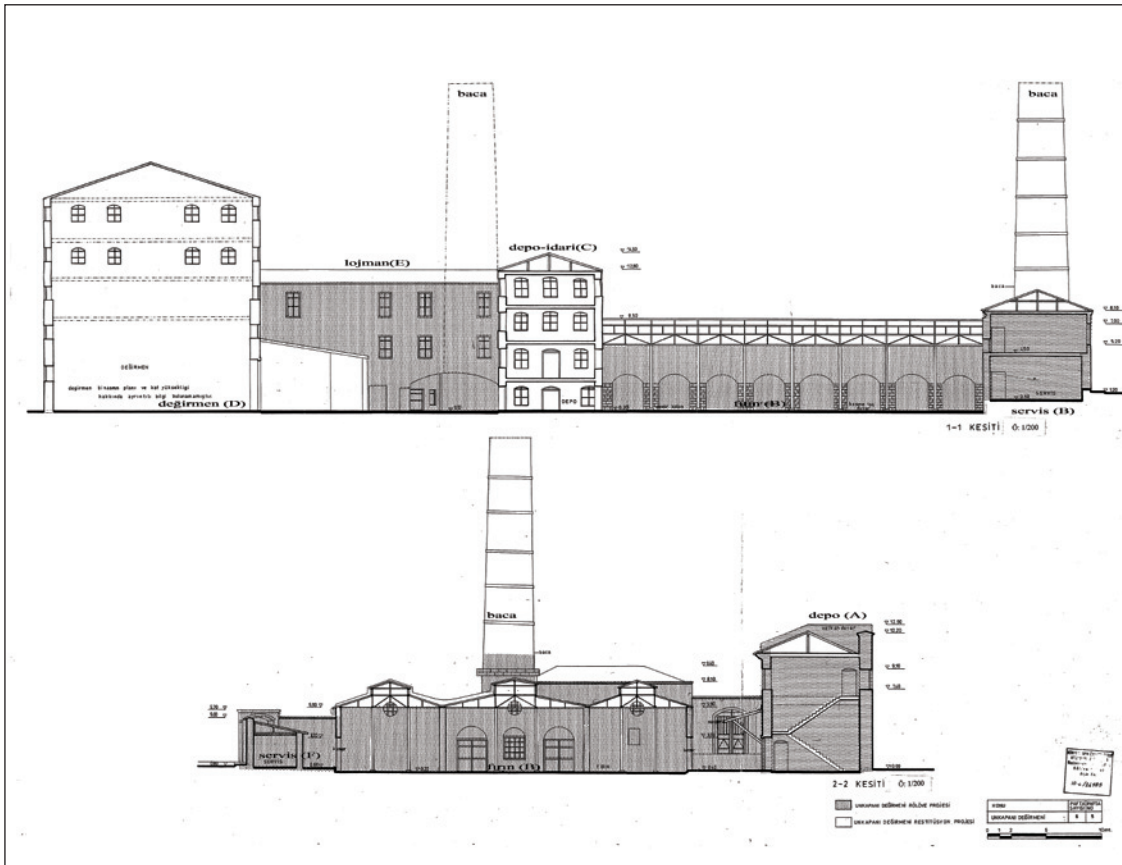
narı 15 m ve güneybatı kenarı 16 m olan binanın taban alanı yaklaşık 80 m²'dir. Lojman binası, Unkapanı Değirmeni'ne sonradan eklenen bölümlerden biridir.

Sinema Binası (G):

Değirmen binasında ayrıca, bir cephesi Atlamataşı Caddesi'nde, diğer cephesi Yeni Hayat Sokakı'nda olan bir sinema binası vardır (G01). Bu sinema binasının, değirmen binaları yapıldıktan yaklaşık 40 yıl sonra yapıldığı bilinmektedir. 1933



Resim 11. Unkapanı Değirmeni kuzey doğu cephesi restitüsyonu (F. Seçer Kariptas)



Resim 12. Unkapanı Değirmeni Restitüsyon Kesiti (A,B,F)(F. Seçer Kariptas)

tarihli J. Pervititch haritasında ise bu bina garaj olarak gösterilmiştir.

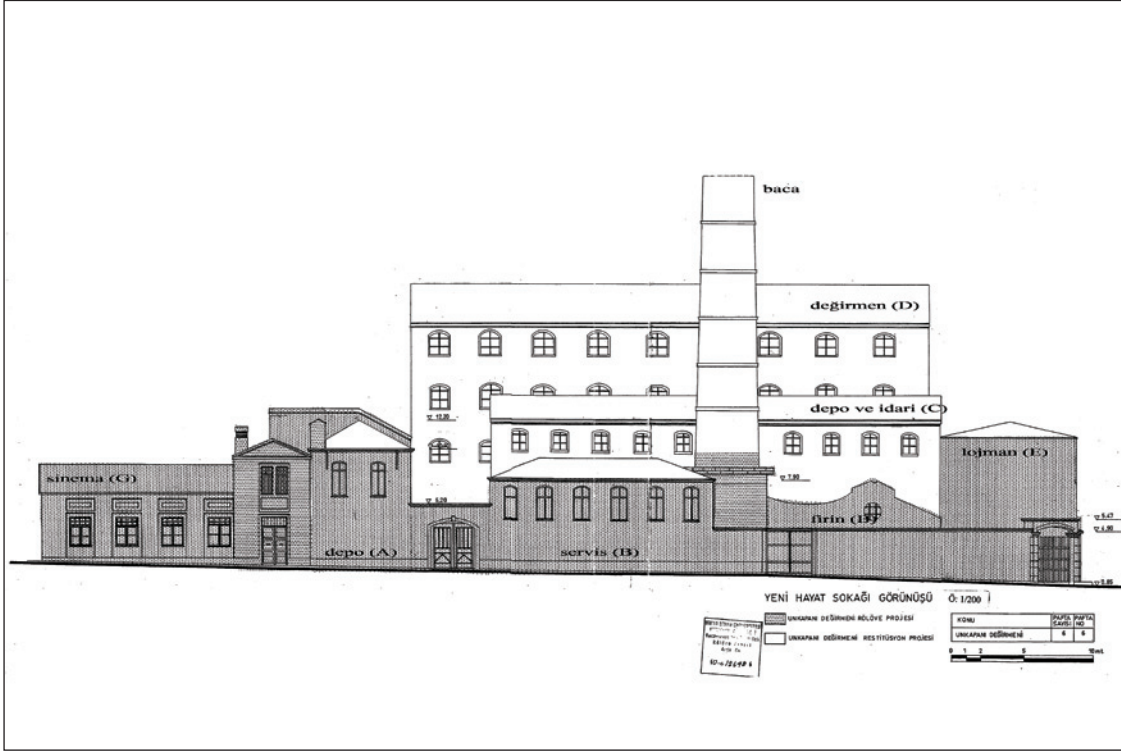
Servis Mekânları (F,B):

F Binası: Servis mekânlarından F binası, Unkapanı Degirmeni

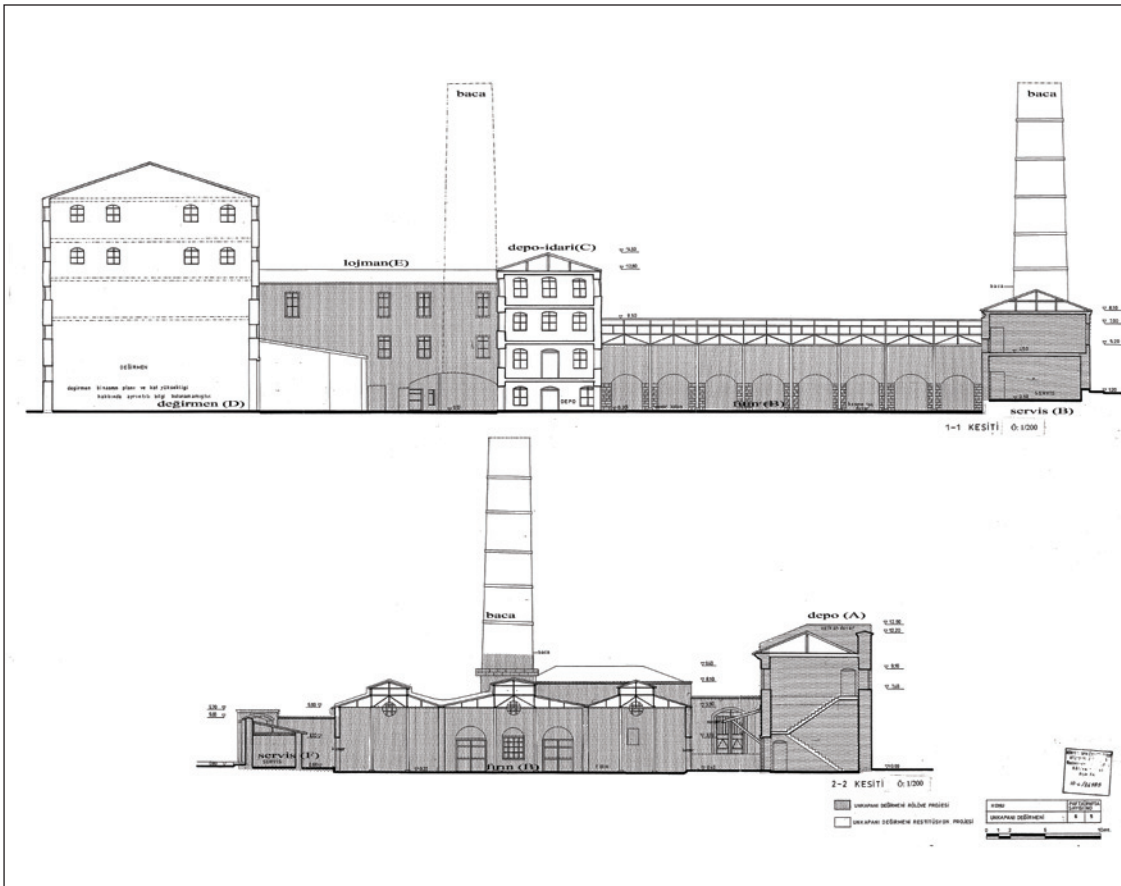
Sokakı'na bakan, tek katlı bir yapıdır (F01, F02, F03, F04, F05).

B04 Binası: Degirmen kompleksinin güneydoğu ucunda bulunan (B04) servis binası iki katlı bir yapıdır.

Binanın kuzeybatı cephesi fırın binasına bitişiktir. Fırın binasından bu yapıya giriş vardır. Bacayla da bağlantısı olan B04 mekânı, hamur halindeki ekmeklerin pişirildiği bölümdür.



Resim 13. Unkapanı Degirmeni güneydoğu cephesi restitüsyonu (F.Seçer Kariptaş)



Resim 14. Unkapanı Degirmeni Restitüsyon Kesiti (F.Seçer Kariptaş)

UNKAPANI DEĞİRMENİ BOZULMA TABLOSU				
YER	ÖZGÜN KISIMLAR	YOK OLANLAR	EK VE DEĞİŞİKLİKLER	DİĞER TAHRİBATLAR
DEPO BİNASI I	Duvarlar Kapı ve pencere boşluğu ve söveleri	Döşeme malzemesi Kapı ve pencere doğraması	Üstü ve ön cephesi örtülerek kapatılmıştır.	Ön cephesine ve kapıya takılan kepenk
DEPO BİNASI II		Günümüzde II depo binası tamamen yıkılmıştır.		
FIRIN BİNASI	Güneydoğu duvarı Kapı ve pencere boşluğu	Diğer duvarlar Çatı örtüsü ve döşeme Kapı ve pencere doğraması	Güneydoğu duvarında bulunan kapı ve pencereler örülmüştür.	WC bölümü eklenmiştir.
DEĞİRMEN BİNASI		Günümüzde değirmen binası tamamen yıkılmıştır.		
LOJMAN BİNASI	Duvarlar Kapı ve pencere boşluğu ve sövesi Merdiven	Döşeme malzemesi Kapı doğraması	Kapı doğraması değiştirilmiştir.	Ön cephesine sacak yapılmıştır.
SERVİS BİNASI	Duvarlar Kapı ve pencere boşluğu ve söveleri	Döşeme malzemesi Kapı ve pencere doğraması	Pencere ve kapı doğraması Çatı örtüsü	Değirmen kompleksine sonradan eklenmiştir.
SİNEMA BİNASI	Duvarlar ve döşeme Çatı örtüsü Kapı ve pencere doğraması	Kapı ve pencere doğraması	Kapı ve pencere boşlukları örülmüştür.	

Tablo 1. Unkapanı Değirmeni Bozulma Durumu

Unkapanı Değirmeni Restorasyon Projesi

Tarihi endüstri yapılarının yeni kullanımına ilişkin çalışma yapılırken göze ilk çarpan, binanın özgün kimliğinin mümkün olduğunca korunması ve o binaya ait özelliklerin vurgulanmış olmasıdır. Bu yapılar alışveriş mekânları, sanat galerileri, çok amaçlı salonlar (*geniş açıklıklar ve ağır yük taşıyabilecek yapısal düzenlemelere sahip oluşlarından yararlanılarak*) ve konut (*açık kat düzenlemeleri ve yüksek tavanlarından yararlanılarak*) olarak kullanılabilir (Ökem, 2000, s.15). Günümüzde işlevini kaybetmiş olan değirmen yapıları da, otel, büro binası, mobilya mağazası, lokanta, tiyatro ve konut gibi çok amaçlı olarak kullanılmaktadır. Yeni kullanımlara açılan bu binalarda, binaların eski işleyişinin panolarla kullanıcıya sunulması gerekmektedir.

İkinci derece tarihi eser olarak tescilli olan Unkapanı Değirmeni, muhtemelen Unkapanı bölgesine hizmet vermek ve “*kabban*” olarak kullanılmak amacıyla inşa edilmiş, dönemin önemli sanayi yapıla-

rından biridir. Unkapanı semti, şehir merkezinde yer alan almaktadır. Gerek trafiğin yoğunluğu, gerek de Haliç bölgesinin sanayi yapıları için uygun bir çevre olmadığı düşünüldüğünde, binanın yeni bir işlev ile değerlendirilmesi gerekmektedir. Cepheleri özgün olarak korunan binanın içinde yeni işlevin gereği olan bazı değişiklikler ve ekler yapılması gerektiği düşünülmüş ve tez çalışmasında yapının yeni işleviyle ilgili öneride bulunulmuştur.

Onarıma İlişkin Öneriler: Yapının yeni işleve göre restorasyonu şu müdahaleleri gerektirmektedir:

- Temizleme
- Sağlamaştırma
- Bütünleme
- Yenileme
- Yeni Ekler

Temizleme:

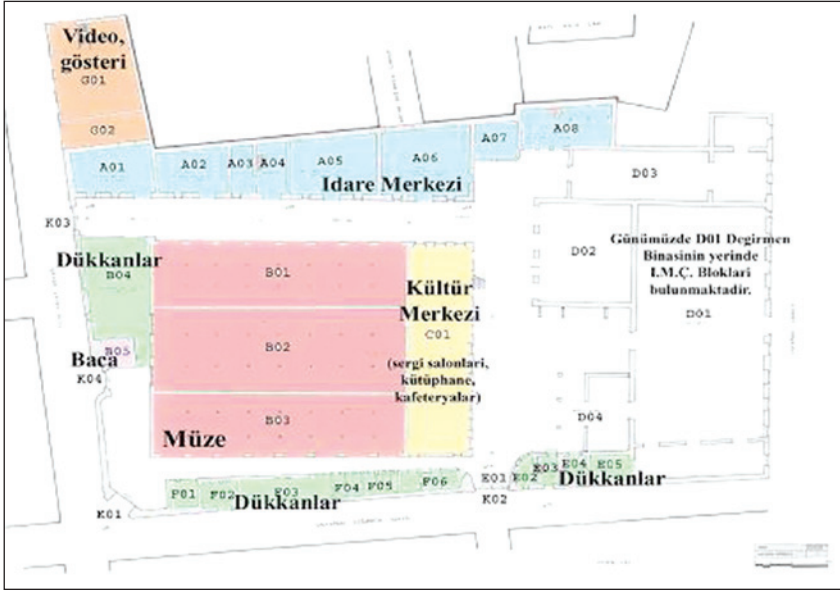
Unkapanı Değirmeni kompleksinde, sonradan yapılan, yapının özgünlüğünü bozan ekler temizlenmelidir. Fırın, depo, lojman, sinema ve servis binalarında doldurul-

muş kapı ve pencereler açılmalı, betonarme ekler kaldırılmalıdır.

Cephe Temizliği: Öncelikle, cephelerde görülen bitkiler temizlenmeli, bitkilerin tekrar çıkmaması için kimyasal malzemeler ile ilaçlama yapılmalıdır. Mekânların duvarlarındaki ve cephelerin yüzlerindeki orijinal olmayan sıva kalıntıları temizlenmelidir. Yapıda, iklimsel etkilerin sonucunda cephede meydana gelen kirlenmeler kir tabakalarından alınan örneklerin incelenmesi neticesinde kimyasal yöntemlerle temizlenebilir.

Sağlamaştırma:

Değirmen kompleksinin ayakta kalan bölümlerinden depo binası, lojman binası, sinema binası ve servis yapılarının duvarları mevcuttur. Ancak bu duvarlar strüktürel olarak sağlamaştırılmalıdır. Duvarlardaki tuğla ve taşlarda doğal etkiler nedeniyle zamanla meydana gelen bozulmalar önlenmelidir. Dış etkilerden korunması için, değirmen kompleksinin sıvası dökülen bütün



Resim 15. Unkapanı Değirmeni'nin yeni kullanımına ilişkin öneri

duvarları aslına uygun olarak sıvanmalıdır. Sıvası dökülmüş olan yüzeylerin onarımında kullanılacak harç karışımının oranları, mevcut sıvadan alınacak örneklerin incelenmesi sonucunda belirlenmelidir.

Bütünleme:

Günümüzde Unkapanı Değirmeni kompleksinde bulunan fırın binası ve depo binalarını, fotoğraf, harita ve benzeri kaynaklardan yararlanarak tamamlama yoluna gidilmelidir. Değirmene ait eski fotoğraflarda ve 1930 tarihli J. Pervititch haritasında değirmen kompleksinde bulunan binaların çatıları net bir şekilde görülmektedir. Bu fotoğrafların ışığında çatılar tamamlanmalıdır. Biri tamamen yok olmuş, diğeri ise kısmen yıkılmış olan bacalar özgün yüksekliklerine kadar yeniden örülmeli; ayrıca, lojman binasının tamamen yok olmuş olan

kuzeybatı cephesi yeniden yapılmalıdır. A Depo binasının, lojman binasının ve sinema binasının hasar görmüş olan volta döşemele-ri bütünlenmeli; A depo binasının çatı örtüsü yeniden yapılmalıdır. Fırın binasının kuzeydoğu ve güneybatı cephelerinde bulunan kemerli geçişlerin yıkılan kısımları tamamlanarak birleştirilmeli ve çatı örtüsü bulunan fotoğraflar, haritalar ve yerindeki izlere göre tamamlanmalı, fırın binasının kuzeybatı cephesinde bulunan B04 depo binasının döşemesi ve çatı örtüsü yeniden yapılmalıdır. Değirmen kompleksinde doldurulmuş olan pencereler ile yıkılan parapet duvarları da yeniden örülmeli, yeniden örülen duvarlarda boyutlar ve yapım tekniği özgün duvar dokusuna uygun olmalıdır. Ayrıca, kompleksteki kapıların yer yer kırılmış olan söveleri de tamamlanmalıdır.

Yenileme:

Lojman binasında, sinema binasında ve servis yapılarında bulunan döşeme kaplamaları ile değirmen kompleksi içinde bulunan tüm binaların yok olmuş ya da kullanılması mümkün olmayan kapı ve pencere doğramaları yenilenmelidir. Özgün pencere doğramaları değiştirilmek durumundaysa yenileri aynı norm, renk ve biçimde olmalıdır. Pencerenin oranlarını değiştirmek, binanın karakterinde olumsuz etkiler yaratacağı için yenileme yapılırken çok dikkat edilmelidir. Unkapanı Değirmeni dört ana giriş kapısına sahiptir. Bu dört giriş kapısı da yenilenmelidir.

Yeni Ekler:

Yapılan yeni ekler, binanın özgün karakteri, ölçeği ve malzemesiyle uyumlu olmalıdır. Öncelikle değirmen kompleksi eskisine uygun olarak tamamlanmalıdır. Ancak, bugün Unkapanı Değirmeni kompleksinin bir bölümü üzerinde (D01 değirmen bloğu) İMÇ Blokları bulunması nedeni ile değirmen binası yeniden yapılamaz. Bugün ayakta olan fakat döşemeleri tamamen yok olmuş olan mekânlara yeni işlevler verilirken, öncelikle mekânın ana duvarları korunmalıdır. A depo binasının üst katında yapılacak olan yönetici odaları bölümlenirken hafif bölücü elemanlar kullanılmıştır. B04 servis yapısının üst katına çıkabilmek için dışarıdan bir merdiven yapılmıştır. F servis yapısında satış yapılan küçük dükkânlar olarak düzenlenen bölüm, kendi içlerinde bölücü elemanlarla bölümlendirilmiştir.



Resim 16. Unkapanı Değirmeni'nin günümüzdeki durumu (F. Seçer Kariptas)



Resim 17.
Unkapanı Değirmeni'nin günümüzdeki Durumu (F. Seçer Kariptas)

Sonuç

19.yy'da inşa edilen endüstri yapıları, dönemin teknolojisini ve ekonomik düzenini aktarmaları, toplumun yaşamını yansıtmaları açısından büyük bir öneme sahiptir. Zamanla işlevini yitiren bu yapılar, boş ve bakımsız kalarak hızla tahrip olmuşlardır. Günümüzde harap ve bakımsız olan ve hatta çok az bir kısmı ayakta kalan endüstri yapılarının, zaman içinde hasar görmesini önlemek ve binaların mümkün olduğunca korunmasına çalışmak

gerekmektedir.

Unkapanı Değirmeni'nin de zaman içinde daha çok hasar görmesini önlemek ve korunmasını sağlamak için güncel bir işlevle değerlendirilmesi ve yaşatılması gerekmektedir. Unkapanı semtinin şehir merkezinde olması ve Taksim, Fatih ve Zeyrek gibi semtlere yakınlığı nedeniyle, Unkapanı Değirmeni'nin kültür ve iş merkezi olarak değerlendirilmesi önerilmiştir(2002)*. Yapının çevrede bu-

lunan okullara ve iş merkezlerine olan yakınlığı, yeni kullanıma ilişkin önerilerde bulunurken etkili olmuştur. Cepheleleri özgün olarak korunan yapının içinde, yeni işlevin gereği olan bazı değişiklikler ve ekler yapılması kaçınılmazdır. Günümüzde, Unkapanı Değirmeni için Yapı Merkezi tarafından Unkapanı Borsa-Kültür ve İş Merkezi Projesi adı altında bir proje hazırlanmış ve projenin uygulamasına başlanmıştır (2009).

*Bu makale yazının yüksek lisans tez çalışmasından oluşturulmuştur. (Seçer, F., 2002, İstanbul'daki Osmanlı Dönemi Değirmenlerinin Mimari Açısından İncelenmesi Ve Unkapanı Değirmeni'nin Günümüz Şartlarında Değerlendirilmesi, Danışman: Z. Hale Tokay, MSÜ Fen Bilimleri Enstitüsü Yüksek Lisans Tezi)

REFERANSLAR

- 1- Altınoluk, Ü., 2000, "Endüstri Arkeolojisi Kapsamındaki Binalarda İşlev Dönüşümü", *Mimarlık*, S. 292, İstanbul, s.7-8.
- 2- Kariptas Seçer, F., 2009, "Protection And Re-Evaluation Of Industrial Heritage", V. *International Sinan Symposium "Design Language in Historical Areas"*, 02-03 April, 2009, Edirne.
- 3- Ökcün G.,1971, *Osmanlı Endüstrisi 1913-1915 Yılları Endüstri İstatistiği*, A.Ü. Siyasal Bilgiler Yayını, Ankara, s.9.
- 4- Ökem, S., 2000, "Çelik Altarlı Tapınaklar", *Mimarlık*, S.292, İstanbul, s.15-20
- 5- Sakaoğlu, N., 1994, "Değirmen", *Dünden Bugüne İstanbul Ansiklopedisi*, C. II. , İstanbul, s. 18-19.
- 6- Seçer, F., 2002, *İstanbul'daki Osmanlı Dönemi Değirmenlerinin Mimari Açısından İncelenmesi Ve Unkapanı Değirmeni'nin Günümüz Şartlarında Değerlendirilmesi*, Danışman: Z. Hale Tokay, MSÜ Fen Bilimleri Enstitüsü Yüksek Lisans Tezi, İstanbul.
- 7- Müller-Wiener W., 1998, "15-19. Yüzyılları Arasında İstanbul'da İmalathane ve Fabrikalar", *Osmanlılar ve Batı Teknolojisi*, der. Ekmeleddin İhsanoğlu, İ.Ü., İstanbul.