

## PROJECT FOR ZEUGMA MOSAIC MUSEUM

### ABSTRACT

Since the mosaics found in Zeugma antique city in 2000 had directed suddenly the attention of the archaeology world into in Zeugma antique city, the Ministry of Culture had exhibited a part of mosaics inside Gaziantep Archaeology Museum in 2005.

Gaziantep Metropolitan Municipality caused a new museum building to be built in Gaziantep on İpekyolu (Silk Road) in 2009 to ensure that all mosaics were exhibited collectively. The Ministry of Culture had prepared a new exhibition project within the framework of Zeugma Mosaic Museum for the building which was transferred to the Ministry of Culture with the purpose of formation of a museum. The theme of exhibition is formed by the fact that this museum should be the one which is didactic mosaic museum not only displaying the mosaics as they were found during excavation but also showing the architectural elements, wall pictures and sculpture and additionally telling the life lived at such period. Such theme is also shaped as a project which shows that excavated parts of Zeugma, which were moved and reinstalled in new museum building and put under protection.

Though the name of museum is Zeugma Mosaic Museum, mosaics that were found in vicinity of Gaziantep were included in the exhibition. Thus, a mosaic exhibition, which continues chronologically without being interrupted between 1<sup>st</sup> century A.D. and VI<sup>th</sup> century A.D.; welcomes its visitors.

In the museum, which addresses to the feelings of visitors in addition to classical museum exhibition and which was planned to help them to feel themselves in a Roman Villa of that era, all opportunities of the modern technology were used.

# Zeugma Mozaik Müzesi Projesi

*Arkeolojik alandan çıkarılan eserlerin orijinal boyut ve konumlarında sergilendiği Zeugma Mozaik Müzesi, ziyaretçilere antik döneme ait bir bütünü algılama ve hissetme fırsatı sunmaktadır.*





CELALEDDİN KÜÇÜK, N. MİNE YAR

► İlk yüzey araştırmalarının 1931 yılında başladığı Zeugma Arkeolojik Alanı'nda, 1971 yılından bu yana Gaziantep Müze Müdürlüğü ve çeşitli ekipler tarafından kazılar yapılmaktadır. Uzun yıllar Müze Müdürlüğü tarafından, Gaziantep Valiliği'nin desteği ile sürdürülen kazı çalışmaları 2000 yılında ortaya çıkan eserler dolayısıyla dünyanın ilgi odağı haline gelmiştir. Yapılan kazılar neticesinde ikiz villalar ortaya çıkarılmıştır. Bu villalarda yüzlerce metrekare taban mozaığı, duvar resmi, Mars heykeli ve pek çok küçük eser bulunmuştur.

2000 yılında Birecik Barajı'nın yapımı tamamlandığında su tutulmaya başlanmış ve ortaya çıkarılan eserler su altında kalma riski ile karşı karşıya kalmıştı.

2000 yılının 26 Haziran'ına kadar geçen süreçte Gaziantep Müze Müdürlüğü ve Art Restorasyon uzmanları tarafından, A bölgesinde yapılan yoğun çalışmalar sonucunda yüzlerce metrekare mozaik, sütunlar, çeşmeler ve küçük eserler su altında kalmaktan kurtarılarak, bir bölümü Gaziantep Müze Müdürlüğü depolarına, bazı yapı taşları, sütunlar, çeşme parçaları ve sütun başlıkları gibi mimari elemanlar ise, Zeugma'da suların etkilenmeyecek alanlarda oluşturulan koruma bölgelerine taşınmışlardır.<sup>1</sup>

Gaziantep Büyükşehir Belediyesi'nce 2008 yılında inşasına başlanan yeni müze binasının 2010 yılında tamamlanmasıyla çok daha büyük bir sergileme alanı elde edilmiştir. İlk denemesi 2005 yılında küçük bir bölüm olarak gerçekleştirilen Poseidon ve Euphrates Villaları'nın arazideki şekli ve orijinal planı ile yeni müzede kurulması imkânı ortaya çıkmıştır. Böylece, 2000 yılında tasarlanan, Zeugma Villaları'nın taşınması fikri gündeme gelmiştir,



Kültür ve Turizm Bakanlığı Kültür Varlıkları ve Müzeler Genel Müdürlüğü Müze Uygulaması Şubesi uzmanları ile birlikte alanın orijinaline uygun olarak müze içerisinde kurulmasına yönelik bir pro-

je hazırlanmıştır. Zeugma'da yer alan ve bugün bulunduğu alan sular altında kalmış olan ikiz villaların kurulması projesi gerçeğe dönüşmüş; 11 yıl önce tasarladığımız projeye Zeugma Mozaik Müzesi

\* Konservatör CELALEDDİN KÜÇÜK, Konservatör N. MİNE YAR, artandrestoration@gmail.com

<sup>1</sup> A bölgesinde bulunan duvar resimlerinin yerinden kaldırılması ve restorasyonu, Ankara Üniversitesi Başkent Meslek Yüksek Okulu tarafından gerçekleştirilmiştir.



içerisinde uygulamamız mümkün olmuştur. Projenin uygulama aşamasında Kültür Varlıkları ve Müzeler Genel Müdürlüğü Yapı Denetim Grubu Müze Uygulamaları Şubesi, Gaziantep Rölöve ve Anıtlar Müdürlüğü Gaziantep Kültür ve Turizm Müdürlüğü, Gaziantep

Arkeoloji Müzesi birlikte olağanüstü bir gayretle örnek bir çalışma sergilenmişlerdir.

Gaziantep'te eski tekel fabrikası arazisi üzerine kurulan müze binasının toplam alanı 30.000 metrekaredir. Yapı içerisinde 3 adet yapı grubu olup sergi ve konferans sa-

lonu binasında , 1 adet 510, 2 adet 250 ve 2 adet 75 kişi kapasiteli toplam 5 konferans salonu ve idari birimler yer almaktadır. Üç bin beş yüz metrekare oturma alanı olan, 3 katlı müze yapısında ise, yaklaşık 7.075 metrekarelik sergi alanı mevcuttur.

## Sergileme Projesinin Amacı

Yeni müzenin projelendirilmesi, bir senaryo üzerine kurgulanmıştır. Bu senaryonun temelini Zeugma'nın sanatsal ve kültürel yönü ile günlük yaşamın detayları oluşturmaktadır. Zeugma Mozaik Müzesi, bu temel fikir etrafında şekillendirilmiştir. Bu nedenle Zeugma Mozaik Müzesi'nde yapılan sergilemede; o dönemde kentte yaşamış olan insanların inançları, kültürü ve günlük yaşantısını geçirdiği ortam birebir mimarisine uygun olarak, sokağı, çeşmesi, du-

varı ve tüm yapı taşları ile gerçek ölçüsünde ziyaretçilere sunulmaya çalışılmıştır.

Zeugma'nın önemli özelliklerinden birisi, kentte bulunan mimari elemanlar, mozaikler ve kullanılmayan eşyalarının tamamına yakın bölümünün yerel kültürün ürünü olmasıdır. Diğer antik kentlerde sıklıkla rastlanan en bariz özellik; taş mimari elemanlar, sütunlar veya çeşmelerin farklı bölgelerden getirilen ithal malzemelerle yapılmış olmasıdır. Zeugma'da

bulunan eserlerde, genellikle kente çok yakın olan ocaklardan çıkarılan kireç taşı kullanılırken, elde edilen mimari elemanların da bölgede yapılmış olması dikkat çekmektedir. Bu nedenle, Zeugma'da ithal malzeme çok sınırlı oranda kullanılmıştır demek yanlış olmasa gerektir. Müzenin oluşturulmasında bu detay dikkate alınarak, mümkün olduğunca Zeugma'ya ve bölgeye ait malzemeler kullanılarak sergi gerçekleştirilmeye çalışılmıştır.

## Müzenin Girişi

Müzenin adının Zeugma Mozaik Müzesi olması nedeniyle, Zeugma teması bütün müzede işlenmiştir. Bilindiği gibi Athena Heykeli, Zeugma tepesinin üzerinde bulunan tapınakta yer almaktadır. Zeugma Sikkeleri'nin bir yüzünde bulunan kabartmada görülen heykelin Athena Heykeli olması kuvvetle muhtemeldir. Athena Heykeli'nin gövdesi uzun yıllardan bu yana Gaziantep Arkeoloji Müzesi'nin bahçesinde bulunmaktaydı. Hey-

kelin ayaklarının olduğu kısım ise Zeugma Kazı Başkanlığı tarafından Zeugma tepesinin güney yamacında bir dere yatağında tespit edilmiştir. Eserin gövdesi, Gaziantep Arkeoloji Müzesi'nin bahçesinden, ayaklarının olduğu bölüm ise araziden getirilerek müzenin önündeki alana yerleştirilmiştir.

Sergileme, sikkelerin üzerinde betimlenen görünüme en uygun olabilecek şekilde hazırlanmaya çalışılmıştır. Zeugma Antik Kenti'nin

akropolünde yer alan iki tapınaktan biri olan Athena Tapınağı'nın<sup>2</sup> kült heykeli Athena, Zeugma'da olduğu gibi, müzenin girişinde bulunan merdivenlerin hemen bitimine, müzenin önünden geçen yoldan da rahatça görülebilecek şekilde yerleştirilmiştir. Zeugma'da tapınaktaki işlevi göz önünde bulundurulmuş Athena Heykeli, 6 adet yivli sütunun arasına konik bir kaidede üzerine yerleştirilmek suretiyle, Zeugma Mozaik Müzesi girişinde

<sup>2</sup> Diğer tapınak Tykhe tapınağıdır.



de benzer bir işlev yüklenmiştir.

Zeugma Müzesi'nin iç mekânında ise, ilk girişte Kommagene Kralı Antiokhos'un hükümlerini pekiştirmek ve yönetim planını oluşturmak amacı ile yaptırdığı, Herakles ve Helios betimli antlaşma stelleri bulunmaktadır. İki kabartmanın ortasına, Herakles ile Antiokhos'un tokalaşma stelinin arkasında bulunan yazıtın çevirisi bir cam üzerine, Türkçe ve İngilizce olarak yazılmıştır. Kral Antiokhos Doğu ile Batı arasında denge siyaseti kurmuş ve bu şekilde hükümlerini sürdürmüştür. Stelin arkasında bulunan yazıtta;

*Kral Antiokhos:*

*'Eğer biri, yasanın içeriği bağlamında, kör bir cehaletle dinsiz bir şekilde kutsal olanları dikkate almaya, kutsanmış toprağa yanlış yola yönelmiş ayağını basarsa, kısa zamanda tanrıların ve kutsanmış tanrıların atalarının ortak evinden geri dönüp dini nitelik taşımayan bir yere kaçmalı ve burada kötülüklerden arındıran korku ile istem dışı işlenen günah lekesinden arınmalıdır.'*<sup>3</sup> söz-

leri yer almaktadır.

Zeugma aslında bir Kommagene kentidir. M.Ö. 31 yılında kentin yönetimi Roma İmparatorluğu'na verilmiştir. Kentin Roma İmparatorluğu'nun idaresine geçmesi ile birlikte "Seleukeia ad Euphrates" (Fırat Seleukeia'sı) olan adı "Zeugma" olarak değiştirilmiştir. Böylece Zeugma, Roma İmparatorluğu hükümlerine giren, Suriye eyaletine bağlı bir kent olmuştur. Bu gelişmeden sonra kent, önemli askeri ve ticari üs haline gelmiştir. Bu antlaşma Zeugma'nın kaderini değiştirmiş ve kısa zamanda döneminin en parlak kentlerinden birisi olmasına yol açmıştır. Bu sayede kent imar görmüş ve muhteşem sanat eserleri yapılmaya başlanmıştır. Roma İmparatorluğu tarafından, bu kadar önemli bir üs olarak kullanılması bir yandan kentin zenginleşmesini sağlarken, diğer yandan Doğu'ya yapılan seferler Zeugma'dan başladığı için, Doğunun hedefi haline gelmiştir. Zeugma'nın Romalıların kontrolüne verilmesi, bir yandan yıldızının parlamasına yol açar-

ken, diğer taraftan sonunu hazırlayan faktör olmuştur.

Bu nedenle gezi sirkülasyonu, Zeugma'nın kaderini belirleyen antlaşmanın belgeleri niteliğindeki Antiokhos'un Tokalaşma Stelleri ile başlamıştır.

Stellerin ardından ziyaretçiler, çocuklarını eğlenerken mozaik yapımı ile ilgili bilgi alabilecekleri Zeugma Çocuk Sanat Atölyesi'ne bıraktıktan sonra, sinevizyon odasında Zeugma Antik Kenti'ni konu alan filmi izleyip, tarihi hatırlayarak gezilerini sürdürebileceklerdir.

Zeugma'dan getirilen 5 havuz mozaiginde yer alan betimlemelerin su üzerinde hologramla yansıtıldığı müze girişindeki gezi mekânı, ziyaretçilerini eşsiz bir Zeugma gezisine hazırlamaktadır. Gezi güzergâhı üzerinde bulunan kiosklar ise dokunmatik ekran aracılığı ile ziyaretçilerine mozaiklerin tarihçesi, kazı alanı ve müze içerisindeki konumlarına yönelik bilgiler sunmaktadırlar.

Müzenin mimarisi içerisinde eserlerin kurgulanması iki bölüm

<sup>3</sup> Prof Dr Mustafa Hamdi Sayar'ın yaptığı tercümeden alınmıştır.

olarak planlanmıştır.

**1** Zeugma eserlerinin sergilen-  
diği Zeugma bölümü

**a** **Bodrum Kat;** Baraj gövdesi-  
nin altında bulunan Hamam Mo-  
zaikleri

**b** **Giriş Kat;** Fırat kenarındaki  
villalarda bulunan mozaikler,

Poseidon ve Euphrates villala-  
rının mozaikleri,

Dyonisos villası mozaikleri,  
**c** 1. Kat; ZAP 2000 kurtarma

kazıları sonucu bulunan mozaikler

**2** Gaziantep çevresin-  
de bulunarak Gaziantep Müze  
Müdürlüğü'ne getirilmiş olan geç  
antik dönem kilise mozaikleri  
(1. kat)

## Sergileme Projesinin Teması

Yapılan sergileme projesinde moza-  
ikler iki farklı sıralama göz önünde  
bulundurularak sergilenmiştir.

**a** **Kronolojik sıralama,**  
Müze içerisinde bulunan mozaikler  
kronolojik olarak sıralanmış ve iz-  
leyicilerin tarihsel süreç içerisinde  
mozaikleri görmeleri sağlanmıştır.

**b** **Coğrafi konumlarına  
göre sıralama**

Eserler Zeugma Antik Kenti içeri-  
sinde bulunan coğrafi konumları-  
na göre yerleştirilmişlerdir. Bu şe-  
kilde Fırat Nehri'ne en yakın ko-  
numda bulunan mozaikler girişte  
yer alırken, kentin teraslarına doğ-  
ru yükselen mozaikler sırası ile yer-  
leştirilmiş ve birinci kata gelindiğin-  
de bugünkü su seviyesinin hemen  
altında veya üstünde bulunan kot-  
lardan gelen mozaikler sergilenmiş-  
tir. Zemin katta sergilenmekte olan  
Roma Hamamı'na ait mozaikler,  
baraj gövdesinin hemen altından  
çıkan mozaiklerdir. Ziyaretçi, Zeug-  
ma da en alt kotta bulunan hamam  
mimarisi ve mozaiklerini, müzede  
de bodrum katında görecektir. Da-  
ha sonrasında ise, sırası ile ikiz vil-  
lalar, B bölgesi mozaikleri ve C böl-  
gesi mozaiklerini izleyebilecektir.

Bu şekilde ziyaretçi, müze içeri-  
sinde ilerlerken en alt kottan başla-  
yarak Zeugma'daki teraslarda yük-  
selmiş olacak ve günümüzdeki su  
seviyesine geldiğinde gezisini ta-  
mamlayacaktır. Zeugma ile ilgili gö-  
rülecek diğer kültür varlıkları, Zeug-  
ma ören yerinde izlenebilecektir.

Zeugma'nın bütün dünya tara-  
fından tanınmasını sağlayan, A böl-  
gesinde ortaya çıkan Poseidon ve  
Euphrates villalarında bulunan mo-  
zaiklerin çok büyük bölümü, bu vil-  
lalara ait mozaiklerden oluşmak-



tadır. Bu nedenle Zeugma Mozaik  
Müzesi'nin iskeleti ikiz villalar üye-  
rinde oluşturulmuştur.

Müzenin zemininde kurgulanan  
hamam, 1996 yılında Gaziantep  
Müze Müdürlüğü tarafından yapı-  
lan kurtarma kazılarında ortaya çı-

karılmış olan bir eserdir. O dönem-  
de yerinden kaldırılarak eski müze  
binasına taşınmış olan mozaikler,  
müzede bulunan salonun imkân  
verdiği ölçüde orijinal konumların-  
da mimarisi ile birlikte sergilenmiş-  
lerdir.<sup>4</sup>

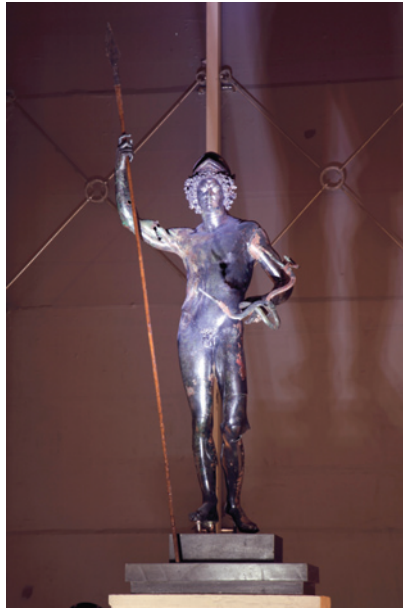
<sup>4</sup> Doç.Dr.Rifat Ergeç başkanlığında yapılan kazılar



Oluşturulan mimari unsurlarda sadece mozaikli olan odaların kurgulaması yapılabilmektedir. Bu bölümde yapılan uygulamada didaktik sergileme yapılarak o dönemin hamam kültürü konusunda ziyaretçilere bilgi sunulmaktadır.

Müze gezi güzergâhı, duvarda sergilenen Dionysos ve Ariadne'nin karşılaşması, Okeanos Tethys ve Akrotos mozaikleri ile başlamaktadır.

Daha sonra müze binasının imkân verdiği ölçüde Poseidon ve Euphrates villaları bulunduğu orijinal pozisyonda kurulmuşlardır. İki bin yılı kazılarında elde edilen veriler doğrultusunda mozaikler, duvar resimleri, çeşmeler, sütunlar ve duvarlar orijinal pozisyonlarında ve kazıda ele geçtiği boyutları ile yerlerine yerleştirilmiştir. Özellikle mimari elemanların bir bölümü eski müzeden sökülerek; taşınırken diğer kısımları 2000 yılında bırakıldıkları kazı alanından alınarak yeni müzeye getirilmiş ve restorasyonları yapılarak yerlerine yerleştirilmiştir. Villaların oluşturulması sırasında odalara, Zeugma'da bulunan heykeller ve bazı kullanım



Ani gelişen Sasani saldırısından korunmak amacı ile villanın içerisine gizlendiğini düşündüğümüz Mars Heykeli gerçekte bir meydan heykelidir.

malzemeleri yerleştirilerek sergiye hareket kazandırılmıştır.

İkiz villaların sergilendiği alanın üzerine, bütün duvarı kaplayacak şekilde bir Zeugma fotoğrafı yerleştirilmiştir. İkiz villaların arazideki pozisyonu, fotoğrafın ortasına rastlayan bölüm olarak seçilmiştir. Bu şekilde villaların önünden bakıldığında Zeugma ören yerinde yansıtılan görüntü izleyiciyi karşılamaktadır. Ziyaretçi bu bölümde, önde ikiz villaları, villaların hemen arkasında ise Zeugma tepesi akropol alanını görebilmektedir.

Orijinal alanda Poseidon Mozaği'nin hemen arkasında bulunan bölümde "Venüs'ün Doğuşu" ve "Antioppe Satyros" mozaiklerinin bulunduğu iki oda daha bulunmaktadır.

Bu bölümde duvara yapılan bir resim ile mekânda derinlik sağlanmış ve o alanda mozaikli iki odanın daha olduğu vurgulanmıştır.

Alanda ön önemli basamaklardan birisi Mars Heykeli'nin sergilenmesidir. Mars Heykeli 2000 yılı kazılarında Poseidon villasında bulunmuştur. M.S. 256 yılındaki Sasani saldırısı sırasında Poseidon Vil-

lası içerisinde “kiler” olarak adlandırılabilir mahalde bulunan *pitos*’ların altına gizlenmiş olduğu düşünülmektedir. Ani gelişen Sasani saldırısından korumak amacı ile villanın içerisine gizlendiğini düşündüğümüz Mars Heykeli gerçekte bir meydan heykeldir.

Teshir projesi içerisinde, eserin bir meydan heykeli ve aynı zamanda Zeugma’nın koruyucusu olarak sergilenmesi tasarlanmıştır. Bu nedenle müzenin her noktasından görülebilecek konumda ve Zeugma’daki işlevini andırır bir konumda sergilenmesi planlanmıştır. Zemin katta bulunan ziyaretçiye kapalı olan alana, Zeugma’da bulunan yivli sütunlardan kalıp alınarak hazırlanan kaideli bir sütun yerleştirilmiştir. Bu alanda içinden elektrik ve güvenlik için kabloların geçirilmesi nedeni ile imitasyon bir sütun tercih edilmiştir. Ayrıca güvenli bir sergileme yapılabilmesi için güçlü bir altyapı ihtiyacı nedeni ile sağlam bir sütun oluşturulması zorunluluğu da, imitasyon sütun tercih etmemizde etkili olmuştur.

1,45 cm yüksekliğindeki Mars Heykeli, 6,60 m yüksekliğinde hazırlanan sütun üzerine, 30 cm’lik bazalt kaideye yerleştirilmiştir. Müzeye hâkim, her kattan rahatlıkla görülebilen Mars Heykeli, Zeugma’da olduğu gibi, Zeugma Mozaik Müzesi’nde de savaş ve baharın tanrısı ve Zeugma’nın koruyucusu konumunda, sergi projesinin en önemli eserlerinden biri olarak yerini almaktadır.

Alan sergilemesinin tamamlandığı bölümle birlikte izleyiciler cam bir yürüme yolu üzerinde dolaştırılarak, diğer mozaikleri görmeleri sağlanmaktadır.

İkiz villaların bulunduğu sergileme bölümünde, Zeugma’da bulunan malzemelere ne derece bağlı kalınmış ve arazide bulunan malzemeler kullanılmış ise, villaların dışında o derece modern malzeme kullanılarak farklı bir mozaik sergilemesi uygulanmıştır. Bu bölümde mozaikler mümkün olduğunca modern elemanlar ile birlikte sergilenmeye çalışılmıştır.

“Dionysos’un Dügünü” mozai-



ğinin çalınan bölümünün fotoğrafı, eksik olan kısma yansıtılmak sureti ile bu mozaığın çalındığı ve parçalarının bu güne kadar bulunamadığı vurgulanmaya çalışılmıştır.

İkinci katın birinci bölümünde halk tarafından “Çingene Kızı” olarak adlandırılan Mainad Mozaigi için yapılmış özel oda bulunmaktadır. Labirent şeklinde tasarlanmış gizemli oda, Çingene Kızı'nın bugulu bakışlarını ön plana çıkarmaktadır. Aynı odanın duvarında Mainad Mozaigi'nin bulunduğu ve kaçakçılar tarafından büyük oranda tahrip edilen mozaik yer almaktadır. Mozaik içerisinde Mainad'ın yeri gösterilerek eski eser kaçakçılarının eserler üzerinde nasıl tahribatlar yaptıkları konusuna dikkat çekilmeye çalışılmıştır.

Zeugma Mozaik Müzesi'nin birçok bölümünde eski eser kaçakçıları ve define avcılarının mozaiklere verdikleri zararın boyutları vurgulanmış ve gelen ziyaretçilerin bu konudaki duyarlılığının artırılması amaçlanmıştır.

İlk bölümde Zeugma'dan çıkarılan mozaikler sergilenirken, villaların izlenmesini sağlayan köprünün geçilmesinden sonra erken Doğu Roma (Bizans) kilise mozaikleri başlamaktadır. Bugüne kadar birçok otorite M.S. 256'da yapılan Sasani saldırısından sonra Zeugma'da mozaik sanatının yok olduğunu düşünmektedir. Gaziantep çevresindeki Doğu Roma (Bizans) kiliselerinde yapılan kazılarda ortaya çıkan mozaiklerde kullanılan teknik ve süsleme programı, bize Sasani saldırısından sonra bölgede Zeugma mozaik geleneğinin devam ettiğini göstermektedir. Erken Doğu Roma (Bizans) mozaikleri olarak tanımlanan kilise taban mozaikleri bu döneme ait olup Zeugma mozaik ekolünün bölgede devam ettiğini göstermesi açısından ayrıca öneme sahiptir.

Müzenin ikinci katında yer alan ikinci bölümde ve ek bina olarak isimlendirilen binada M.S. 6. yüzyıla kadar devam eden mozaikler bulunmaktadır. Ek binanın en önemli özelliği, ortasında bulunan boşlukta oluşturulan mozaik restorasyon la-



Ek binanın ortasında yer alan mozaik restorasyon laboratuvarı, ziyaretçilere yapılan restorasyon çalışmalarının her aşamasını izleme imkânı sunmaktadır.



boratuvarıdır. Bu bölüm aynı anda 350 m<sup>2</sup> mozaığın restorasyonunun yapılabileceği yaklaşık 1500 m<sup>2</sup>'lik bir alanı kapsamaktadır. Binanın zemin katında bulunan camlı laboratuvar, çalışmaların 1 ve 2. kattan ziyaretçiler tarafından kolaylıkla izlenmesine olanak sağlamaktadır.

Bu bölümde müzeye gelen ziyaretçiler yapılan restorasyon çalışmalarının her aşamasını izleme imkanını bulacaktır. Restorasyon yapılmadığı dönemlerde ise, son yapılan mozaik alanda bir yenisi gelinceye kadar bırakılacak; böylelikle restorasyon laboratuvarı aynı zamanda sergi alanı olarak kullanılacaktır. Bu şekilde restorasyon konusunda eğitici bir etkinlik sunulurken, yaşayan bir müzecilik anlayışı ile sergileme yapılması planlanmıştır.

Zeugma Mozaik Müzesi'nde gerçekleştirilen teşhir sistemi 2000

yılı kazılarında ortaya çıkan bir fikir olarak, geçen 11 yıllık süreçte uygulanmış ve uygulamaya dönüşen bir projedir. O dönemde gelecekteki sergileme için yapılan hazırlıklar, 2010 yılında Gaziantep Büyükşehir Belediyesi'nce yaptırılarak Kültür Bakanlığı'na devredilen yeni müze binasının inşaa edilmesi ile birlikte hayata geçebilmiştir.

Arkeolojik eserlerin tamamı orijinal konumunda olup bir bütün halinde izlenmesi durumunda algı kolaylığı sağlamaktadır. Tek başına çok fazla önemi olmayan bir obje veya eser, aslında bir bütünün tamamlayıcısıdır ve bu konumuyla çok önemlidir; ancak bütün içerisindeki orijinal yerinde anlaşılabilir. Zeugma Mozaik Müzesi teşhir çalışmalarında öncelikle hedeflenen, bütünü içinde eserlerin yerinin algılanmasını sağlamaktır. Di-





ger bir hedefimiz ise, izleyicinin göremediği ancak hissedebileceği şeyleri hissettirmektir. Bu nedenle izleyicinin villaların içinde dolaşması planlanmıştır. Sonuçta müzeden çıkan her ziyaretçinin, tarihsel anlatımın dışında, Zeugma ve antik dönem ile ilgili kendi çıkarımları ve hikâyesi olacaktır. Sonuç olarak, müzeyi gezen binlerce ziyaretçi ile Zeugma arasında bir bağ kurulacak ve herkesin kendine ait bir Zeugma hikâyesi olacaktır.

Zeugma Mozaik Müzesi Koleksiyonu'nda bulunan, Roma ve Geç Antik Döneme ait 2.448 m<sup>2</sup> mozaik, 140 m<sup>2</sup> duvar resmi, 4 Roma Dönemi çeşmesi, 20 sütun, 4 kireç taşından yapılmış heykel, tunç Mars Heykeli, mezar stelleri, lahitler ve mimari parçaların restorasyonu yapılarak sergiye konulmuştur.

2010 yılında yapılan yeni projenin ortaya çıkması, alanın müze içerisinde kurulması fikrinin, Kültür Bakanlığı tarafından benimsenme-

si ile gerçekleşmiştir. Kültür Bakanımız Sayın Ertuğrul Günay ve Kültür ve Tabiat Varlıkları Genel Müdürü Sayın Murat Süslü'nün proje ve imalat aşamasında verdikleri destek ve katkıları sayesinde Zeugma Mozaik Müzesi, arkeolojik alanın orijinal boyutu ile kurulması şeklinde gerçekleşmiştir. Böylece bütün dünya tarafından sular altında kaldı denilen Zeugma A bölgesi villaları, sulara teslim olmamış; Zeugma Mozaik Müzesi'ne taşınmıştır.

Fotoğraf: A. Nedim Özkirisci

*KATKI BELİRTME: Zeugma Mozaik Müzesi projesi ve uygulaması aşamasında emeği geçen, Kültür ve Turizm Bakanı Sn. Ertuğrul GÜNAY, Gaziantep Valisi Sn. Süleyman KAMÇI, Gaziantep Büyükşehir Belediye Başkanı Sn. Dr. Asım GÜZELBEY, Kültür Varlıkları ve Müzeler Genel Müdürü Sn. Osman Murat SÜSLÜ, Kültür Varlıkları ve Müzeler Genel Müdür Yrd. Sn. Murat GÜRÜL, Kültür Varlıkları ve Müzeler Genel Müdürlüğü Daire Başkanı Sn. Zahide OLŞEN, Kültür Varlıkları ve Müzeler Genel Müdürlüğü Daire Başkanı Sn. Zülküf YILMAZ, Gaziantep İl Kültür ve Turizm Müdürü Salih EFİLOĞLU, Yapı denetim görevlileri: Yakup HARMANDA (Y. Mimar), Funda AKKUŞ (İç Mimar), Salman ÜNLÜGEDİK (İnşaat Mühendisi), Murat ADIGÜZEL (Elektrik Mühendisi), Hakkı Lami DEMİRKALP (Makine Mühendisi), İlker OFLİ (İnşaat teknikeri), Ahmet Oğuz ÇİNKO (Elektrik Teknikeri), Gaziantep Müze Müdürlüğü Ahmet BEYAZLAR (Arkeolog), Eski Müze Müdürü Hamza GÜLLÜCE (Arkeolog), ACE İnşaat San. Tic. Ltd. Şti. (Müteahhit Firma), Art Restorasyon Kültür Sanat ve Araştırmacılık Ltd. Şti. (Mozaik Restorasyonu ve Müze Teshir Tanzimi), LSP Aydınlatma Proje ve Tasarım Ltd. Şti. (Aydınlatma Ekipmanları), Sistem Elektrik Mak. İnş. Taah. Tic. Ltd. Şti. (Elektrik Projesi Uygulaması), Sofito Sahne Sanatları Teknolojisi İnş. Taah. San. Tic. Ltd. Şti. (Mobilizasyon ve Dekorasyon), Barış Teknolojik Tesisat A.Ş. (Tesisat ve Mekanik İşleri), Tasarımofisi Ltd. Şti. (Dijital Bilgilendirme Panoları ve Oyun Masaları) Reo-Tek Elektronik Yazılım Tasarım Eğitim San. ve Tic. Ltd. Şti. (Etki Vizyon ve Hologram Uygulaması), Tonwelt Professional Media GmbH (iPhone Audio Rehber), ICE Stretch Ceiling Systems/MPG Yapı San ve Tic Ltd Şti. (Barisol Tasarımı ve Uygulaması), Kıvılcım Müzik Ltd. (Ses Ekipmanları), Pediko Ltd. Şti. (Zeugma Çocuk Sanat Atölyesi), RCL Elektronik Güvenlik Sistemleri San. Tic. Ltd. Şti. (Güvenlik*