

Kazakistan, Taraz'da Babacı Hatun Türbesi

Gulbanu Koshenova*

Öz

Kazakistan'ın Talas Havzasında Ayşe Bibi Köyünde Babacı Hatun Türbesi bulunmaktadır. Türbe, Kazakistan'ın erken tarihli ender örneklerdendir. Türbenin kitabesi tahribat gördüğünden dolayı yapının inşa tarihi bilinmemektedir. Günümüze kadar birçok araştırmacı tarafından bu türbe hakkında değişik yorumlar yapılmıştır. Türbe, kare planlı olarak inşa edilmiştir. Yapının plan, malzeme, cephe düzenlemesi ve inşa malzemesi tuğlanın kullanılması Erken Dönem Karahanlı Mimarisi özelliklerini göstermektedir. Makalede türbenin plan, malzeme, cephe düzenlemesi ve mimari özellikleri altın oran ölçümleriyle ayrıntılı bir şekilde ele alınarak tarihlendirilmesi üzerinde durulacaktır. Aynı anda Türk İslam Türbe Mimarisindeki benzer örnekleriyle de karşılaştırması yapılacaktır. Türbenin yıldızvari külahlı örtü sistemi zaman içinde Selçuklu Türbe Mimarisine örnek olmuştur.

Anahtar Kelimeler

Altın oran, Kazakistan, Taraz, tuğla, türbe mimarisi, Yıldızvari

* Arş.Gör., Ahmet Yesevi Uluslararası Türk-Kazak Üniversitesi, Mütvevelli Heyet Başkanlığı – Ankara / Türkiye
kgulbanu@gmail.com

1. Giriş

Türbe mimarisi, İslam Dünyasında Türkler tarafından yaygınlaştırılan bir yapı türüdür. Toprak anlamındaki Arapça “turba” kökünden gelen türbe kelimesi, mezar üzerine kurulan bina anlamında kullanılmıştır. Ancak, bu yapılar türbe dışında, kubbe, künbed, meşhed, makbere ve ravza gibi değişik adlarla da ifade edilmektedirler (Önkal 1996: 1).

Orta Asya'nın geniş bozkır toprakları Türklerin tarih sahnesine ilk çıktıkları yer olmasından dolayı ayrı bir önem taşımaktadır. Kazakistan'ın, Talas Havzasında önemli merkezlerinden biri Taraz şehridir. Bölgenin İpek Yolu güzergâhında olması sebebiyle ticari, dinî, kültür ve sosyal açıdan çok zengin bir konuma sahiptir. Bölgede çok sayıda Türk Kültür Mirasına ait eserlere rastlamak mümkündür. Taraz, Kazakistan'da Jambıl Eyaleti'nin merkezî şehridir. Güney Kazakistan'da, Kırgızistan sınırına yakın olup Talas Nehri üzerindedir.

Türklerin Orta Asya'da İslamiyeti kabul etmeden önce mezar geleneği İslamın kabulünden sonra kısmen de olsa aynı geleneği devam etmiştir. Kabir üstüne anıt-mezar yapmak düşüncesi İslami inançlarla örtüşmemesine rağmen, 9. yüzyıldan itibaren mezar anıtları inşa edilmiştir. İslam dünyasında bilinen ilk türbe, Abbasiler döneminde (9. yüzyılın sonu) Halife Muntasır adına yaptırıldığı kabul edilen Kubbetü's-Süleybiye'dir (Yetkin 1984: 71).

Karahanlılar Devleti'nin kurucusu (960 – 1211) Satuk Buğra Han'ın ilk olarak İslamiyeti kabul ettiği bilinmektedir. Satuk Buğra Kağan'ın oğlu Harun Buğra Han 960 yılında İslam dinini devletin resmi dini olarak ilan etmiştir (Barthold 1963: 315-316-318). 10. yüzyıldan itibaren Müslümanlığın Türkler arasında yaygınlaşarak güçlenmesine rağmen mezar geleneği değişmekle birlikte ölen önemli kişilerin mezarlarını anıtlarlaştırma düşüncesi devam etmiştir. Bu anlayışla birlikte yeni inançlar ve âdetler bölge şartlarına göre farklı biçimde mezar türleri ortaya çıkmıştır. Basit tipteki mezarlarla birlikte ünlü kişilerin mezarlarını anıtsallaştırma yoluna gidilmiştir. Bu mezar geleneğinin Karahanlı, Gazneliler ve Büyük Selçuklularda da devam ettiği görülmektedir.

Horasan ve Türkistan coğrafyasında, 10. yüzyıldan itibaren türbe veya mezar yapı örneklerine rastlanmaktadır. Türbe mimarisi esas olarak 11. ve 12. yüzyılda Gazneliler, Karahanlılar ve Büyük Selçuklular dönemlerinde günü-

müzdeki Azerbaycan, İran, Özbekistan, Kazakistan ve Kırgızistan topraklarında yaygınlaşmıştır. Bu dönemlerde Buhara (Özbekistan) şehrinde Samanilere ait en erken tarihli kübik gövdesi kubbeye örtülü, tuğla malzemeli İsmail Samani (907) türbesidir (Tuncer 1986: 13, Cezar 1977: 112-115).

Bu makalemizde Kazakistan'ın Taraz (Jambıl) Şehrindeki Babacı Hatun Türbesinin tarihi, mimari ve süsleme özellikleri üzerine ayrıntılı bir şekilde duracağız. Yapıların Orta Asya ve Anadolu Türk Sanatı içerisindeki yerini belirtmeye çalışacağız.

2. Babacı Hatun Türbesi

Babacı Hatun Türbesi¹, Kazakistan'ın güneyinde (Taraz-Çimkent yolu üzerinde) Jambıl Eyaleti 'nde Taraz şehrine 18 kilometre uzaklıktaki Ayşe Bibi köyünde, Ayşe Bibi külliyesi içerisinde Ayşe Bibi Türbesi'nin yanında yer almaktadır (Fotoğraf 1).



Fotoğraf-1: Kazakistan Haritası, Jambıl Eyaleti Taraz şehri.

a. Türbenin Tarihçesi

Türbenin inşa tarihi, banisi ve mimarisi hakkında kesin bilgiye sahip değiliz. Ancak bu konuda değişik araştırmacılar tarafından yapılmış çalışmalarda öne sürülen farklı görüş ve fikirler vardır. B. Gladinov (2012: 127), eserinde Babacı Hatun Türbesinin kitabesi hakkında A.M. Beleniski ve M.E. Masson eserine istinaden, "Bu muhteşem Abacı Hatun (Babacı Hatun) Mezarının banisi...İlhanşah...Mimarı da Muhammed" yazısı okunduğunu belirtmiştir.

Ancak günümüzde farklı dönemlerde yapılan onarımlarla Türbe kitabesinde tahribat görüldüğünden bu bilgiyi teyit edemedik. Türbe kitabesi, yapılan son restorasyon öncesi ve sonrası kitabesinde ise sadece E'ÂLİ (أعلى) muhteşem²... Babacı Hatun... ibaresi okunabilmektedir (Fotoğraf: 2-3). B. Gladinov'un eserine göre (2012: 127), Babacı Hatun Türbesinin banisi İlhan Şah ve mimarının ise Muhammed olduğu anlaşılmaktadır. Ancak elimizdeki mevcut veriler ile bunu teyit etmek çok zordur. Eserin mimarı hakkında da herhangi bir bilgi bulunmamaktadır. Eserin mimarının Orta Asya kökeninden uzaktaki mimarlarla bağlantılı olduğu düşünülmektedir (Bernştam 1956: 59). Türbenin örtü sistemindeki altın oran uyumluluğu ile ahenkliğinin usta bir mimarın işi olduğu anlaşılmaktadır (Mendikulov 1950: 10-11).



Fotoğraf-2: Kazak Restorasyon Merkezi Arşivi'nden (1979 yılı)



Fotoğraf- 3: Babacı Hatun Türbesi kitabesi (2013 yılı)

Bölgedeki efsanelere göre, Ayşe Bibi ve Babacı Hatun türbelerinin aynı kişi tarafından inşa edildiği öne sürülmektedir. Muhtemelen türbelerin banisi Şah Mahmud olarak bilinmektedir. Bu bağlamda türbenin giriş kapısı üzerindeki kısmen tahrip görmüş kitabesinde eksik bilgi olduğundan dolayı araştırmacılar tarafından türbenin tarihlendirilmesi hususunda farklı görüşler öne sürülmektedir.

M. M. Mendikulov (1951: 229), bu tarz türbeleri 10. yüzyılın sonu veya 11. yüzyılın başı olarak tarihlendirmiştir. Bununla birlikte Kazakistan'da türbelerin genelinde kubbe örtüleri konik veya piramidal külahlı olduğu ve bölgede 19. yüzyıla kadar yaygın bir şekilde kullanıldığı ifade edilmiştir. Kare planlı mekân üzerine çokgen prizma kasnağa oturan kaburgalı, konik külahlı örtü şeklinin ilk olarak 10. yüzyıl sonu ile 11. yüzyıl başı olarak tarihlendirilmiştir. Yapının kare planlı olması, çokgen prizmal kasnağa oturan konik veya prizmal külahlı olarak inşa edilmesi, daha sonraki dönemlerde inşa edilen türbe mimarisine örnek teşkil ettiğinden bahsetmiştir.

A.N. Bernştam (1956: 94), “türbenin 10 – 12. yüzyıl Ermeni mimari yapılarıyla benzerliğine değinerek türbe inşası gelişmiş Karahanlı dönemine (12. yüzyıl) değil, 11. yüzyıla tarihlemek gerekmektedir” demiştir. Buna ilaveten A.M. Belinskii de türbe kitabesindeki yazı çeşidinden hareketle erken dönem yapısı olarak tarihlendirme yoluna gitmiştir (Bernştam 1956: 94).

T.N. Senigova (1972: 182), yapıyı ayrıntılı bir şekilde araştırmış ve türbenin tarihlendirilmesi hususunda 10. yüzyıl olabileceği ihtimali üzerinde durmuştur.

Babacı Hatun Türbesi, plan, malzeme ve cephe düzenlemesi bakımından Samani ve Erken Karahanlı dönemi yapılarına büyük ölçüde benzerlikler göstermektedir. Babacı Hatun Türbesi gibi, 11. yüzyıl yapılarının kubbe örtüsü dilimli, yıldızvari prizmal külah mimari özelliklerini taşımaktadır. Bu sebeple türbe 11. yüzyıl yapısı olarak tarihlendirilmektedir. Çünkü 12. yüzyıldan sonraki anıtsal mimari yapılarda (türbe) yaygın bir şekilde terakota kullanılmıştır. Buna örnek olarak 12 ve 13. yüzyıla ait Galinja'daki Marmaşen ve Anberde kiliseleri (Ermenistan) gösterilmiştir. Aynı şekilde, 12. yüzyıla ait Kafkasya ve İran'da İslam Mimarisinde konik külahlı, dilimli prizma veya yivli şeklinde örtü sistemi olan Nahçıvan Mümine Hatun, Bastan Yusuf İbn Küteyc ile Amal, Nasir-al-Halka ve Zari, Muhammed Sultan Risa türbeleri, Babacı Hatun türbesine mimari ve süsleme bakımından büyük ölçüde benzerlikler gösterdiği ifade edilmiştir (Bernştam 1956: 92). Babacı Hatun Türbesinin tarihlendirilmesinde sadece örtü sistemine dayanarak bir sonuca varmak eksik olur. Buna ilaveten Babacı Hatun Türbesinde oyma tekniği ile yazılmış Arapça kitabenin nesih yazı türü ve üslubu, 12. yüzyıl Karahanlı dönemine ait yazı örneklerinden ziyade daha çok 11. yüzyıl yazı tipleri ile benzerlik göstermektedir. Çünkü Orta Asya'da 11.

yüzyıla ait yapılarda yaygın olarak nesih yazı çeşidi kullanılmıştır. Buna göre adı geçen türbenin yapı, teknik ve süsleme özelliklerine dayanarak Ayşe Bibi Türbesinden daha erken tarihlerde inşa edilmiş olduğu söylenmektedir (Bernştam 1956: 94). Bernştam (1956: 95), Babacı Hatun Türbesi inşaatı ve mimarisi hakkında şahsi bir yorumda bulunmuştur. Yazar bu yorumunda Yedisu (Jedisu) bölgesinde Nesturi (Ermeni) adlı topluluğa 1205 tarihine ait mezarlıktan bahsetmektedir. Buna istinaden 12. yüzyılda burada koloniler halinde Ermenilerin yaşadığını ve Babacı Hatun Türbesi'nin de Ermeni mimarisinden etkilenmiş olabileceğini öne sürmektedir (Bernştam 1956: 95).

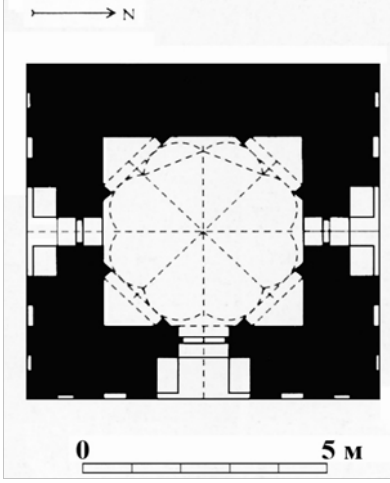
M. Oluş Arık, Babacı Hatun Türbesini 11. yüzyıla tarihlendirmiştir (Arık 1994: 13). Y.Yaralov, türbeyi 11. yüzyıl yapısı olarak tanıtmıştır (Yaralov 1962: 405). M. Cezar, Babacı Hatun'un, Ayşe Bibi'nin bir yakın bir akrabası olması sebebiyle, türbeyi 12. yüzyılda yapılmış olabileceği üzerinde durmuştur (Cezar 1977: 111-112). O. Aslanapa da M. Cezar'ın fikrine katılarak Babacı Hatun Türbesini 12. yüzyıla tarihlendirmiştir (Aslanapa 2010: 217). Yukarıda belirttiğimiz bilgiler ışığında Babacı Hatun'nun, Ayşe Bibi'nin yardımcısı veya lalası olduğu, dolayısıyla, Babacı Hatun Türbesinin 11. yüzyılın başında inşa edilmiş olabileceğini söyleyen M. M. Mendikulov'un fikrine katılmaktayız.

b. Türbenin Mimari Özellikleri

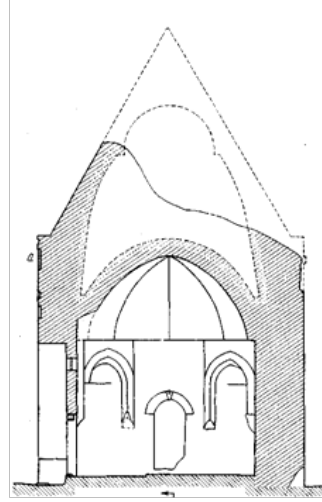
Babacı Hatun Türbesi, aynı dönemde inşa edilen diğer mimari veya sivil yapılarına göre günümüze kadar kısmen sağlam bir şekilde ulaşmıştır. Zaman içinde türbenin sadece kubbe kısmı yıkılmıştır. Kubbenin sadece kasnak bölümü ayakta kalmıştır. Kubbe kalıntılarına göre piramidal on altıgen dilimli olduğu anlaşılmaktadır (Fotoğraf 4-5). (Türbenin kalıntılarından anlaşıldığı kadarıyla, türbenin 1979 yılında "Kazrestavryasya" tarafından kubbe kısmı onarılmış ve türbe bugünkü görünümünü almıştır) (Kazakistan Respublikasının Tarihi jane Madeni Eskertkişter Jiyntığı, Jambıl Oblısı 2002: 130). Son onarım çalışması 2004 yılında yapılmıştır (Tuyakbayev 2009: 50).

Babacı Hatun Türbesi 6,9 x 6,9 m ölçülerinde olup kare planlıdır. (Çizim 1-2). Kubbe, kare planlı beden duvarları üzerinde yıldızlı şekilde prizmal on altı dilimli kasnağı olan ve tromp köşelikle oturan iç yüzeyinde 8 dilimli kubbe, dıştan ise 16 dilimli prizmal külahla örtülüdür (Çizim 3, Fotoğraf 9-11). Türbenin kuzey ve güney cephelerinde iki kademeli bir kemer dü-

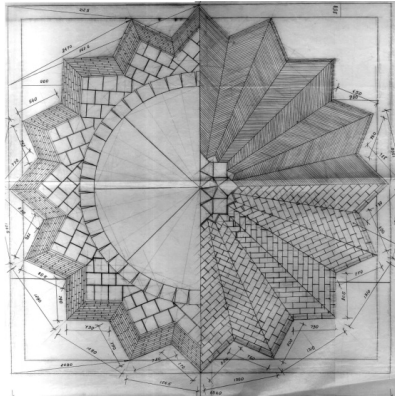
zenlemesi içinde pencere açıklığı vardır. Türbeye doğu cephesinde yer alan taçkapı şeklinde düzenlenmiş kapısından giriş sağlanmaktadır. Pencereilerin dış yüzey kemerleri basık, iç kemerleri ise sivridir. Türbe içinde herhangi bir sanduka bulunmamaktadır (Fotoğraf 12).



Çizim-1: Babacı Hatun Türbesi planı
(A.A. Nurjanov ve E.Ş. Akımbek.)

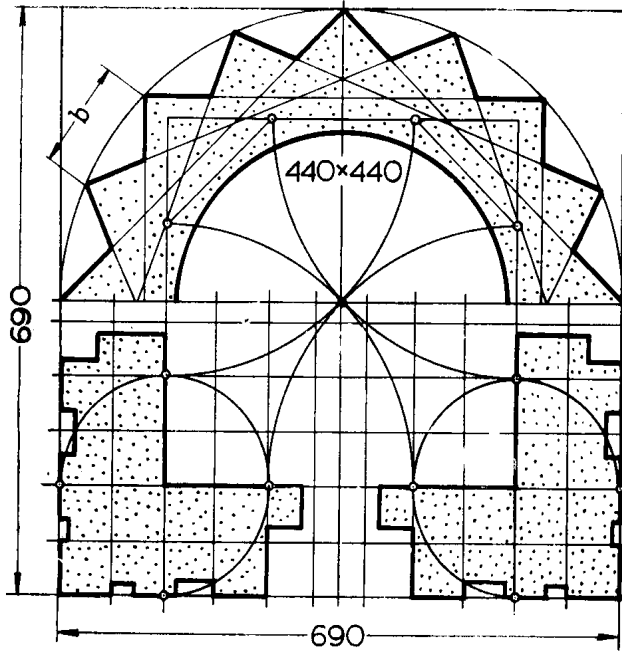


Çizim-2: Babacı Hatun Türbesi Kesiti
(A.N. Bernştam)



Çizim-3: Babacı Hatun Türbesi kubbe kasağı (Kazrestavrasya arşivinden).

Türbe, tuğla örgü tekniğiyle inşa edilmiştir. Tuğla ölçüleri 23 x 23 x 5,5 cm, 25 x 25 x 4,5 cm, ve 24 x 24 x 5 cm'dir (Nurjanov v.d. 2012: 145). Türbenin duvar kalınlığı 1,23 cm'den ibarettir. Türbede sağlamlığını arttırmak amaçlı ardıç ağacı kullanılmıştır. Ardıç ağacı o dönemlerde mimari yapılarda yaygın olarak kullanılmıştır (Basenov 1959: 97). Türbede kullanılan üslup ve mimari teknik özelliklerinden bahsedecek olursak, türbenin iç ölçüleri 4.40 x 4.40 cm'dir veya Rus uzunluk ölçü birimine göre 7 x 7 gyaza eder (Çizim 4). Bir Gyaza takriben 63 cm'dir. Bu ölçüdeki kare mekânın diyagonal ölçüsü de 10 gyaza'dır. Türbenin duvar kalınlığı, çizimde farklı yönlerde iki dairenin tam yarı diyagonalini türbe duvar kalınlığını vermektedir. Geometrik çizim ve formüle göre $a-(a\sqrt{2})/2,7-5=2$ gyaza veya yapılan hesaba göre $-(7\sqrt{2})/2=7-5=2$ gyaza duvar kalınlığı olduğu anlaşılmaktadır.



Çizim-4: Babacı Hatun Türbesinin altın oran ölçümü (M.S. Bulatov).

Kubbenin alt köşeliklerinde teğet olacak şekilde iki birim yarıçaplı iki çember yapılır. Bu çemberlerin birisinin merkezinden diğerinin dışına kadar olan mesafeyi yarıçap kabul eden bir çeyrek yay çizilir. Bu bize kapı açıklığı ölçüsünü vermektedir. Geometrik formül işlemiyle $\sqrt{2}$ -a veya $10-7=3$ agyaza giriş kapısı nişinin genişliğidir. Çapraz oluşturulan diyagonallerle veya diğer köşelere çizilen çemberler için aynı işlem yapılarak pencere açıklıkları verilmektedir.

Türbenin dış cephe genişliğini çap kabul eden çember dilimler halinde 16 eşit parçaya bölünür. Merkezden çember çizilerek yapılan bu işlem ile türbe kasnağı oluşturulmaktadır. Daha sonra çember üzerindeki bu noktaları köşe kabul eden kareleri kaydırılarak (bire birim öteleyerek) külah üzerindeki üçgensel kesitler elde edilir. Türbenin iç kısmında sekizgen tabanlı dış kısmında 16 gen dilimli çok yüzlü piramit külah şekli ortaya çıkarılmıştır. Bu anlatımın geometrik formül işlemiyle $a+2(a-\sqrt{2}/2)$, veya $440+2(440-(440\sqrt{2})/2) = 700\text{cm}$ ' dir Aslında türbenin mevcut cephe genişliği 690 cm'dir. Burada yapılan hesapta 10 cm bir yanlış olduğu görülmektedir. Eski mimarların yaptığı farklı bir formül ile yapılan hesaplamada yakın bir sonuç çıkmıştır. Bu formüle göre $7+2(7-5) = 11$ gyaza, ya da $63 \times 11 = 693$ cm. cephe genişliği ortaya çıkmıştır. Önceki hesaptan fark sadece 3 cm'dir.

Samanilere ait türbelerde kullanılan geleneksel dörtgen ve sekizgen plan şekli kullanılmamıştır. Bu plan şekli de $a-(a\sqrt{2})/2$ şu formül kullanılarak elde edilmekteydi. Kubbe veya külah örtüsündeki köşeliklerde kullanılan tromp veya Türk üçgeni gibi geçiş elemanlarının yüksekliği şu formül ile $(a-(a\sqrt{2})/2) + a/2$ belirlenmektedir. Bu formül kare planlı bir mekânın sekiz dilimli bir kasnak ölçülerini meydana getirmektedir. Bu hesapla proporsiyonel (altın oran) sekizgen kasnak ölçüleri oluşturulmaktadır.

Türbe, belirgin bir süsleme özelliğine sahip değildir. Türbenin dış cephesinde beden duvarı ile kubbe kasnağına geçişi oluşturan testere ağzına benzer veya kirpi saçak şeklindeki tuğla işçiliği vardır (Fotoğraf: 9). Yapının batı cephesi hariç diğer üç cephede pencere ve kapı nişlerini oluşturan kemerlerin köşelerinde yerleştirilen dairesel madalyonlar bulunmaktadır. Dış cephelerdeki tuğla işçiliği ile türbe cephesine bir hareketlilik getirmektedir. Türbenin giriş cephesindeki niş $1.80 \times 0,75 \times 3,65$ m, her iki yan cephelerdeki nişlere $(0,50 \times 0,12 \times 2,10)$ m göre daha geniş ve yüksek tutulmuştur (Fotoğraf 6-8). Aynı zamanda ortadaki niş yan nişlere göre daha derin

işlenmiştir. İki yan kısımdaki nişler aşağıya kadar uzanmamıştır. Zeminden 0,96 cm. yükseklikte yer almaktadır. Türbenin cephesinde ayrıca çerçeve şeklinde bir dikdörtgen çizgi nişi meydana getirilmiştir. Türbe cephesi dekoratifleştirilmiş nişle ve şekillendirilmiş tuğlaların eşleştirilmiş mazgallı bordürlerle süslenmiştir. Türbenin iç kısmında ise hiçbir dekoratif unsur yoktur (Fotoğraf 12).



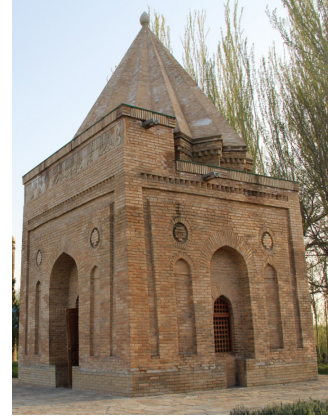
Fotoğraf- 4: Babacı Hatun Türbesi güneydoğu cephesi onarılmadan önce, 1953 yıl (Kazrestavrasya arşivinden).



Fotoğraf-6: Babacı Hatun Türbesi, taçkapı cephesi (doğu).



Fotoğraf- 5: Babacı Hatun Türbesi güneydoğu cephesi onarılmadan önce, 1953 yıl (Kazrestavrasya arşivinden).



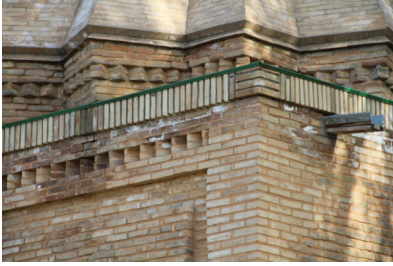
Fotoğraf- 7: Babacı Hatun Türbesi, kuzey doğu cephesi.



Fotoğraf- 8: Babacı Hatun Türbesi
kuzey cephesi.



Fotoğraf- 11: Babacı Hatun Türbesi
batı cephesi.



Fotoğraf- 9: Babacı Hatun Türbesi
kasnağı.



Fotoğraf- 12: Babacı Hatun Türbesi
içten kubbeye geçişler.



Fotoğraf-10: Babacı Hatun Türbesi
içten kubbe görünümü.

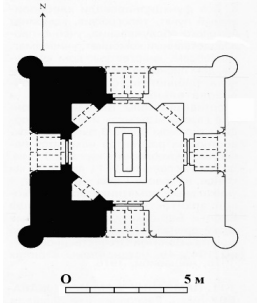


Fotoğraf-13: Babacı Hatun Türbesi
iç bölümü.

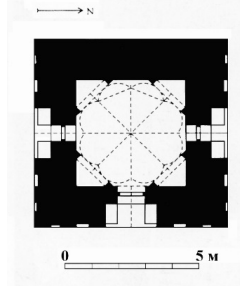
3. Karşılaştırma

Babacı Hatun Türbesi, konum itibarı ile hemen yanı başında bulunan Ayşe Bibi Türbesi gibi müstakil (bağımsız) bir yapı olarak konumlanmıştır. Buna benzer aynı dönem (11-12. yüzyıl) yapılarından tahminen 20 km uzaklıkta olan Karahan Türbesi de benzer konumda yapılmıştır. Aynı dönem yapısı olan her üç türbede de inşaat malzemesi olarak tamamen tuğla kullanılmıştır. Plan itibarıyla da her üç türbe kare planlı kübik yapılardır. Ancak Karahan Türbesi kare planlı olmasına rağmen, Babacı Hatun ve Ayşe Bibi Türbelerinden farklı olarak ortada iki kademeli nişlerle dört eyvanlı bir düzenleme görülmektedir (Çizim 5-7). Ayşe Bibi türbesinin kuzey, güney ve batı cephelerinde nişler içinde birer pencere, doğu cephesinde ise niş içerisinde giriş kapısı vardır. Buna karşılık Babacı Hatun Türbesi'nde ise, batı cephesi hariç sadece kuzey ve güney cephelerinde birer pencere düzenlemesi, doğu cephesinde de giriş kapısı bulunmaktadır. Ayrıca, Babacı Hatun Türbesinin batı cephesi hariç pencere ve kapı açıklıklarının her iki yanında tuğla işçilikli bir niş yerleştirilmiştir. Her üç cepheyi de ters 'U' şeklinde derin bir slime ile cepheler daha belirgin hale gelmiştir. Türbenin batı cephesi ise düz tuğla işçiliğine sahiptir. Babacı Hatun türbesinin üç cephesindeki güneşi sembolize eden dairesel madalyon kompozisyonu, Orta Asya ve İran'daki birçok Türk İslam mimari eserinde görüldüğü gibi, Anadolu Türk Mimarisi örneklerinde de çeşitli malzeme ve şekillerde sıkça karşımıza çıkmaktadır.

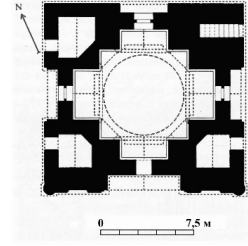
Her üç yapıda kubbeye geçiş sisteminde tromp kullanılmıştır. Karahan türbesinde içten ve dıştan tek kubbe kullanılmışken, Ayşe Bibi türbesinde içten kubbe dıştan konik külah, Babacı Hatun türbesinde ise içten dilimli kubbe dıştan testere dişli piramidal külahla örtülmüştür. Ayşe Bibi ve Karahan Türbelerinde birer sanduka bulunmaktadır. Babacı Hatun Türbesinin orijinalinde bir sandukası olduğu söylenmekle birlikte, günümüzde mevcut değildir.



Çizim-5: Ayşe Bibi Türbesi planı (A.A. Nurjanov; E.Ş. Akımbek)

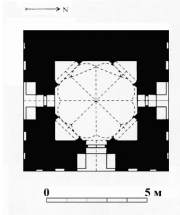


Çizim-6: Babacı Hatun Türbesi planı (A.A. Nurjanov; E.Ş. Akımbek)

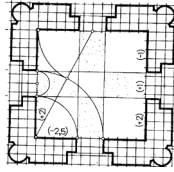


Çizim-7: Karahan Türbesi planı (A.A. Nurjanov; E.Ş. Akımbek)

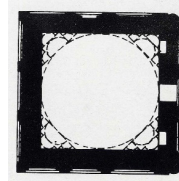
Orta Asya'nın farklı bölge ve dönemlerde plan itibarı ile Babacı Hatun Türbesine benzeyen örneklerden Buhara'daki İsmail Samani (907), Serahs'ta Yarı Kümbet (1098), Mihne Abu Sait (1049) ve Ürgenç'te bulunan Fahreddin Razi (12. y.y.) türbelerini sayabiliriz. Söz konusu türbe örneklerinin tamamı kare planlı ve inşaat malzemesi olarak tuğla olması bakımından Babacı Hatun Türbesiyle büyük bir benzerlikler göstermektedir (Cezar 1977: 109-115, 312, 386-389) (Çizim 8-12) (Fotoğraf 14-15).



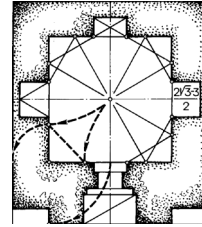
Çizim-8: Babacı Hatun Türbesi planı (A.A. Nurjanov; E.Ş. Akımbek)



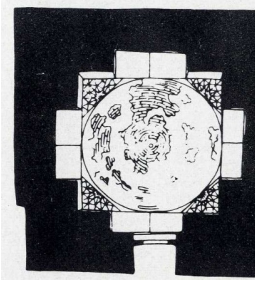
Çizim-9: İsmail Samani Türbesi planı (907) (M.S. Bulatov)



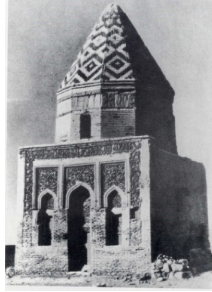
Çizim-10: Yarı Kümbet planı (1098) (M.Cezar)



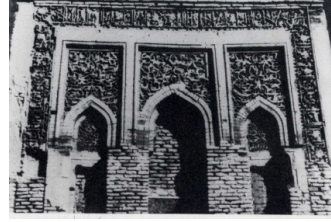
Çizim-11: Abu Sait Türbesi planı (11. yy.) (M.Cezar)



Çizim-12: Fahredin Razi Türbesi (12.yy.) (M.Cezar)



Fotoğraf-14: Fahredin Razi Türbesi (12.yy.) genel görünüş (M.Cezar)

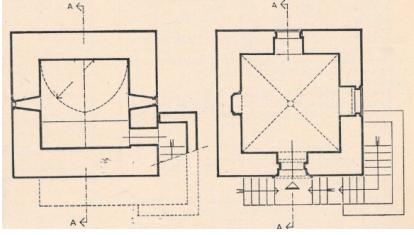


Fotoğraf-15: Fahredin Razi Türbesi (12.yy.) (M.Cezar)

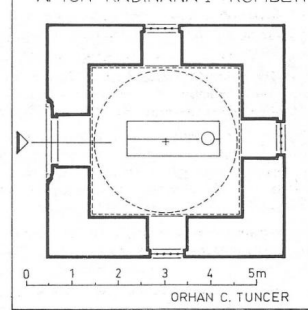
Babacı Hatun Türbesine plan, malzeme, cephe ve örtü sistemi bakımından benzeyen Anadolu'da da aynı veya yakın dönem türbelerinden örnekler vardır. Buna örnek olarak Ahlat Şeyh Necmeddin / Havai Baba (1222) türbesinin üç cephesinde açıklığın bulunması, Babacı Hatun Türbesiyle ortak özellikleri gösterilmektedir. Ancak, kümbetin iki katlı olması ve mihrabın bulunması açısından ayrılmaktadır (Çizim 13). Buna benzer Tokat Ebul Kasim (1233-1234) türbesi kare planlı ve kubbeye geçişte trompların olması Babacı Hatun türbesiyle ortak özelliği yansıtmaktadır. (Tuncer 1986: 68, 248-249) (Çizim 14).

Afyon Kadınana I Kümbeti (1307?)' ise kare planlı, içte kubbe, dışta külah ve dört yönünde açıklıklarının bulunması açısından Babacı Hatun Türbesine benzemektedir. Burada da kubbeye pandantifle geçilmesi ve malzemesinin taş olması bakımından farklılık gösterir (Tuncer 1991: 11) (Çizim15).

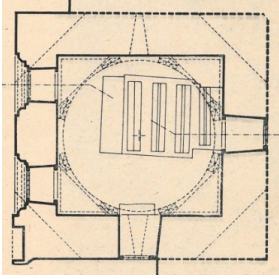
Tokat Nureddin Bin Sentimur Kümbeti (1313) türbesi kasnağının tuğladan ve prizmal yıldızvari şeklinde düzenlenmiş olması ise Babacı Hatun Türbesiyle ortak özellik göstermektedir. Ancak kubbeye geçişte Türk üçgeninin kullanılması ve gövde malzemesinin taş olması bakımından farklılık göstermektedir (Tuncer 1992: 193-197) (Çizim 16).



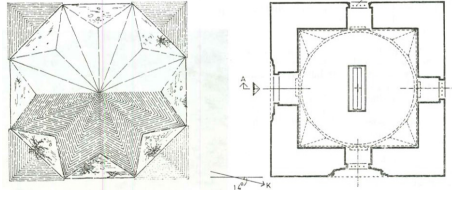
Çizim-13: Ahlat Şeyh Necmettin Havai Baba Kümbeti (1222). Sağdaki üst, soldaki alt kat planı (O.C. Tuncer)



Çizim-15: Afyon Kadınana I Kümbeti (1307?) planı (O.C. Tuncer)



Çizim-14: Tokat Ebul kasim Kümbeti (1233-34) planı (O.C. Tuncer)



Çizim-16: Tokat Nureddin Bin Sentimur Kümbeti (1313) planı (sağdaki), soldaki örtü planı (O.C. Tuncer).

Sonuç

Türk-İslam coğrafyasında; mezar, mezar taşı ve anıt mezarlar; bölge, dönem ve egemen siyasal sanatsal ortamın belirleyiciliğiyle özgün, farklı üsluplara sahip olmuşlarsa da genel biçim ve tasarım özellikleri açısından ortak kültürel özelliklere sahiptirler.

Babacı Hatun Türbesi, yukarıda verilen örneklerden de görüldüğü gibi 11-12. yüzyıl Karahanlılar Dönemi yapılarının karakteristik özelliklerine sahip bir türbe olarak dikkati çekmektedir. Türbe mimarisinde Samanilerle başlayan ve Karahanlılar ile devam eden bu ortak özellikler Büyük Selçuklular aracılığı ile Anadolu coğrafyasına yayılmıştır.

Kazakistan'ın Taraz (eski Jambıl) kenti yakınlarındaki Karahanlılar'ın Babacı Hatun Türbesi'nin (12. yüzyıl) yıldız şeklinde piramidal biçimdeki külahlı örtü sisteminin bir asır sonra Anadolu Selçuklu mimarlığında benzerlerini görmek mümkündür. Fakat Babacı Hatun Türbesi bilim dünyasına tanıtılmadan önce Anadolu'daki bu gibi çatı biçimleri yalnızca Kafkasya etkileriyle yorumlanıyordu.

Sonuç olarak, Orta Asya sanat gelenekleri ile İslam anlayışını kaynaştıran ilk adımlar Samaniler ve Karahanlılar tarafından atıldı. Bunun en güzel örneklerinden Babacı Hatun Türbesinin yıldızvari külahlı örtü sistemi zaman içinde Selçuklu türbe mimarisine örnek olmuştur.

Açıklamalar

- 1 Babacı Hatun Türbesi, Türkiye yayınlarına ilk defa Y.Yaralov tarafından "VIII-XII. yy.lar Orta Asya'sında Mimari Abideler" adlı makalesinde tanıtılmıştır. Makalede türbenin adı *Baladji Hatun* olarak geçmektedir. Bundan sonraki yayınlanan eserlerde ise *Balaci Hatun* adıyla tanıtılmıştır (Cezar 1977: 111).
- 2 "E'ÂLÎ" kelimesi *yüce, muhteşem* anlamına gelmektedir. "A'LÂ" kelimesi ise, yazılış itibarıyla de kitabedeki yazıya uymamakta ve farklı anlam vermektedir (Ş.Sami 1992: 127).
- 3 Kazrestavryasya, Kazak Sovyet Cumhuriyetleri Birliği Kültür Bakanlığı, Kazprojerestorasyon ve Konstrüksiyon Enstitüsü (Kazak restorasyon).

Kaynaklar

- Arık, Oluş (1994). *Orta Asya Mimarlık Mirasımızdan İzlenimler-İmpressions From Our Architectural Heritage In Central Asia*. Ankara: TİKA Yay.
- Aslanapa, Oktay (2010). *Türk Sanatı*. İstanbul: Remzi Kitabevi.
- Barthold, Vasiliy (1963). *Turkestan v epohu Mongolskogo naşestviya*, Moskova: İzd. Vostoçnyy Literaturi.
- Basenov, Töleu (1957). *Ornament Kazahstana v Arhitekture*. Almatı: İzd. Akademii Nauk.

- _____ (1959). Arhitektura Kazahstana VII- XII Vekov. *Sbornik Arhitektura Kazahstana*. Almatı: Kazgosizdat.
- Baypakov, Karl (2011). *Sokrovişa Drevnego i Srednevekovogo Taraza i Jambil'skoi Oblasti*. Almatı: Mektep.
- Bernštam, Aleksandr (1956). *K Proishocdeniyu Mavzoleya Babadji Hatun*. Moskova: İzd. Akademii Arhitektury SSSR.
- Cezar, Mustafa (1977). *Anadolu Öncesi Türklerde Şehir ve Mimarlık*. İstanbul: Türkiye İş Bankası Kültür Yay.
- Denike, Boris (1939). *Arhitekturnyi Ornament Sredney Azii*. Moskova: İzd. Vsesoyuznoy Akademii Arhitekturi.
- Kastane, Josef (1910). *Drevnosti Kirgizskoi Stepi İ Orenburgskogo Kraya*. Orenburg: Vıpuska 22.
- Kazahstan Respublikasının Tarihi jane Madeni Eskertkişter Jiyntiği, Jambıl oblısı (2002). *Ansiklopedi*. Almatı: RMK "MME ĞZCİ".
- Margulan, Alkey (2011) *Soçineniya*. T.8. Almatı: Alatav.
- Mendikulov, Malbağar (1950). Nekotorye Dannye Ob İstoriçeskoj Arhitekture Kazahstana. İzvestiya Akademii Nauk Kazhskoi SSR. Vıpusk 2. Almatı.
- _____ (1951). Pamyatniki Arhitekturi Kazahstana s koniçeskimi ili piramidalnımi kupolami. *Arhitektura Respublik Srednei Azii*. Gosudarsvennoe İzdatelstvo Arhitekturi i gradostroitelstva. Moskova.
- Moldakynov, Töken (2007). *Ejelgi Tarahiz Eskertkişteri*. Taraz: Senim.
- Nurjanov Arnabai ve Eraly Akimbek (2012). "Musulmanskie Kultovıe Pamyatniki Karahandinskoi Epohi v Srednevekovyh Gorodah Zapadnogo Jetisu, XXI Ğasırdın Basındağı Otandık Arheologiya jane Etnologıyanın Maseleleri men Jetistikteri attı A. M. Orazbayevtın 90 jıldıǵına arnalğan". *IV Orazbayev Okuları Respublikalık ğilimi- tajiribelik Konferensiya Materialdarı (Ulusal Konferans)*. 26-27 sauir (Nisan).
- Önkal, Hakkı (1996). *Anadolu Selçuklu Türbeleri*. Ankara: Atatürk Kültür, Dil ve Tarih Yüksek Kurumu Yay.

- Senigova, Tayisiya Nikolayevna (1972). *Srenevekoviye Taraz*. Almatı: Nauka.
- Şemsettin Sami (1992). *Kâmûs-i Türki*. İstanbul: Çağrı Yay.
- Tuncer, Orhan Cezmi (1986). *Anadolu Kümbetleri 1, Selçuklu Dönemi*. Ankara: Güven Matbaası.
- Tuncer, Orhan Cezmi (1991). *Anadolu Kümbetleri 2, Beylikler ve Osmanlı Dönemi*. Ankara: Sevinç Matbaası.
- _____. (1992). *Anadolu Kümbetleri 3, Beylikler ve Osmanlı Dönemi*. Ankara: Adalet Matbaası.
- Tuyakbayev, Kanat (2009). *Restavratsiya- İskusstvo- Vozrojdeniya*. Almatı.
- Yaralov, Yurii (1962). VIII-XII.yy.lar Orta Asya'sında Mimari Abideler. Çev. Hüseyin Gazi Yurdaydın. *Milletlerarası I. Türk Sanatı Kongresi*. Ankara.
- Yetkin, Suut Kemal (1984). *İslam Ülkelerinde Sanat*. İstanbul: Cem Yay.

The Babaci Hatun Tomb in Taraz, Kazakhstan

Gulbanu Koshenova*

Abstract

The Babaci Hatun Tomb is located in the village of Ayşe Bibi in Talas Province, Kazakhstan. This tomb is one of the earliest rare examples of Kazakhstan. The year of its construction is unknown due to damage to its epigraph. Many researchers have made various comments about this tomb. The tomb is built on a square plan. The plan, construction materials, tools, *façade* arrangement and the use of brick in the construction, demonstrate the characteristics of the early period of Karahan architecture. In this article, the plan of the tomb, the materials, the exterior facade and the architectural characteristics will be examined in depth according to the principle of the Golden Rule in addition to a discussion of its dating. Furthermore, it will be compared with similar examples of Turkish Islamic tomb architecture. The star shaped conical roof of the tomb has influenced Seljuk Tomb architecture.

Keywords

Golden Rule, Kazakhstan, Taraz, Brick, tomb architecture, star shaped

* Research Assist., Akhmet Yassawi International Turkish-Kazakh University, Board of Trustees – Ankara/Turkey
kgulbanu@gmail.com

Мавзолей Бабаджа Хатун в городе Тараз, в Казахстане

Гульбану Кошенова*

Аннотация

В Казахстане, в селе Айша биби находится Мавзолей Бабаджа Хатун. Мавзолей является примером одним из наиболее ранних памятников. Дата строение мавзолея неизвестно, так как надписи над могилой стерлись. До сегодняшнего дня многими исследователями были разные доводы насчет данного мавзолея. Мавзолей построен в квадратной форме. План строение, материалы, расположение фасада и использование кирпичей показывает особенности архитектуры Караханидов. В данной статье будут рассмотрены планы мавзолея, материалы, расположение фасада, а также рассматриваются архитектурные особенности. Помимо этого сравнивается с аналогичными примерами мавзолеев в исламской архитектуры. Зонтичное, ребристое купол мавзолея была примером Селдужско мавзолейной архитектуры.

Ключевые слова

Пропорция золотого сечения, Казахстан, Тараз, Тугла, Архитектура мавзолея, Купол

* ассис., Международный казахско-турецкий университет имени Х. А. Яссави, Управление Полномочного Совета – Анкара / Турция
kgulbanu@gmail.com