

## THE STONE ROOM OF TURŞUCUZADE AHMET MUHTAR EFENDİ MANSION ABSTRACT

In Istanbul, the capital of the Ottoman Empire for hundreds of years, Stone Rooms “Taş Odalar”, which were articulated in mansions and seaside residences (yalı), have been used to protect properties from fire and used for storage. They have been also used as living spaces. In brief, these buildings have been served a variety of important functions.

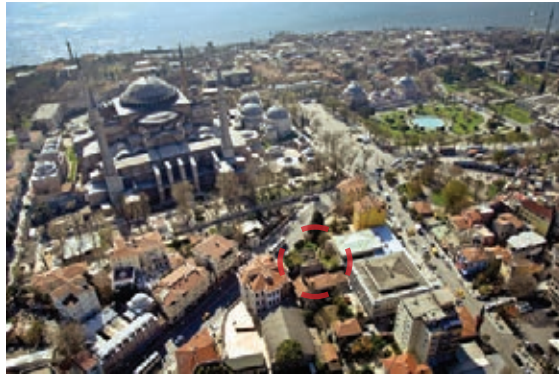
In this study, an attempt was made to explain the location, architectural features, recent status, relation with the surrounding area and the historical background of ‘The Stone Room of Turşucuzade Ahmet Muhtar Efendi Mansion’ through archival studies.

# Turşucuzade Ahmet Muhtar Efendi Konağı Taş Odası

MUSTAFA ERUŞ  
YONCA KÖSEBAY ERKAN

## ► Turşucuzade Ahmet Muhtar Efendi Konağı Taş Odası'nın Konumu

Turşucuzade Ahmet Muhtar Efendi Konağı Taş Odası, İstanbul İli, Fatih İlçesi, Alemdar Mahallesi'nde, Yerebatan Caddesi ile Alemdar Caddesi'nin kesişiminde 89 pafta, 54 ada, 2 parselde yer almaktadır. İstanbul Emniyet Müdürlüğü'ne bağlı Turizm Şube Müdürlüğü ile günümüzde UCLG (United Cities and Local Governments) - MEWA (Middle East and West Asia Section) binası olarak kullanılan Talat Paşa Konağı'nın arasından geçilerek ulaşılan yapı; Turizm Şube Müdürlüğü'nün bahçesinde yer almakta, ayrıca yapının kuzeydoğusunda Yücel Kültür Vakfı (Abud Efendi Konağı), kuzeybatısında ise, İl Özel İdaresi binaları yer almaktadır (İl Özel İdaresi binalarının bazıları 2011 yılında yıkılmıştır). Yapının bulunduğu arsa, Yerebatan Sarnıcı'na bitişiktir.



Şekil 1. Taş Oda ve çevresi (A. Turan Sepetci, 2010)



Şekil 3. 1904 yılında hazırlanmış olan Goad Sigorta Haritası'nda yapının yeri



Şekil 2. Yapının güneydoğu cephesi

\* Y. Konservatör-Restoratör MUSTAFA ERUŞ, İBB KUDEB Restorasyon ve Konservasyon Laboratuvarı, e-posta: mustafa.erus@ibb.gov.tr  
Yrd.Doc.Dr. YONCA KÖSEBAY ERKAN, Kadir Has Üniversitesi, Kültür Varlıklarını Koruma Yüksek Lisans Programı.

Bu makale, birinci yazar tarafından Kadir Has Üniversitesi, Kültür Varlıklarını Koruma Programı'nda tamamlanmış olan “Turşucuzade Ahmet Muhtar Efendi Konağı Taş Odası'nın Yapı Malzemeleri Ölçeğinde Korunma Sorunları ve Öneriler” adlı yüksek lisans tezinden hazırlanmıştır.

Bu çalışmada yapı, yapının tarihçesi ve mevcut durumu ele alınmış olup malzeme ve koruma sorunları ikinci bir çalışma konusu olarak tekrar ele alınacaktır.

## Taş Oda Kavramı

Konutların içerisinde işlev ve kullanım amaçlarına göre boyutu, biçimi ve konumu farklılaşan odalar, yerel farklılıklar da göstererek yapım amaçlarına hizmet ederler. Bütün bu farkların ortaya çıkışının temel sebebi ise, zaman içerisinde ihtiyaçlarda, yerel kaynaklarda ve konut tipolojisinde görülen değişimlerdir. Konutların yapıldığı yer ve döneme göre, konutlara eklenilen bazı yapı biçimleri de karşımıza çıkmaktadır.

Özellikle 18. yüzyıla gelindiğinde ve 19. yüzyıl boyunca, saklama ihtiyacı İstanbul bölgesinde konak ve yalıların belirli bölgelerine eklenen yapılar ile giderilmeyle çalışılmış ve bu yapılar yapım

amaçlarının dışında farklı işlevlerle de kullanılmışlardır.

Taş oda kavramını Sedat Hakkı Eldem şöyle açıklamaktadır: “*Ahşap mimarinin çoğunlukta olduğu yerlerde özellikle konak ve saraylardaki depolama ve saklama ihtiyacını karşılamak üzere ancak her şeyden önce yangına karşı dayanmak üzere inşa edilmiş kârgir yapılar olup yangına karşı olduğu kadar her türlü tehlikeye karşı emniyet tedbiri niteliğindedir. Bu tedbir daha çok İstanbul’da kendini hissettirmiştir. Saklama ve depolama amacının dışında meşkhane ve işrethane olarak da isimlendirilen bu odalar gizli toplantılar ve eğlenme yerleri olarak da kullanılmışlardır.*” (1986, s.232).

Taş oda adını alan saklama mekânlarının daha çok İstanbul’da yoğunlaştığı görülmektedir. Saray ve ahşap konaklarla ilişkili olarak inşa edilen bu yapıların İstanbul’da yoğunlaşmasının sebebi ise Osmanlı coğrafyasında sosyal ve ekonomik tüm değişimlerin, öncelikli olarak başkent İstanbul’da gelişmesi olarak düşünülebilir (Dizdar ve Sönmez, 2006, s.130).

İstanbul’da sayıları oldukça azalan ve gerek işlev gerekse dönem özellikleri açısından kendine has bir takım özellikler barındıran taş odaların özgün nitelikleriyle korunması ve gelecek kuşaklara aktarılması için koruma çalışmaları önem taşımaktadır.

## Turşucuzade Ahmet Muhtar Efendi Konağı Taş Odası’nın Tarihçesi

İ. Dizdar tarafından (2005, s.71-72) “bağımsız taş oda” olarak sınıflandırılmış olan yapı ve bağlı bulunduğu ana yapının inşa tarihi ve banisi hakkında kesin bir bilgi elde edilememiştir. Ancak söz konusu taş oda hakkında çeşitli kaynaklarda bazı bilgiler yer almaktadır:

S. Hakkı Eldem, taş odalar konusuna da değindiği eserinde, yapının Şehit Ali Paşa<sup>1</sup> konağına ait olabileceğinden bahsetmektedir (1986, s.254).

Taş odaların konu edildiği diğer bir çalışmada ise İ. Dizdar, yapının adını Eldem’in çalışmalarına bağlı kalarak Şehit Ali Paşa Konağı Taş Odası olarak belirtmiştir (2005, s.76).

B. Tanman ve A. Vefa Çobanoğlu da, Sultanahmet bölgesini inceledikleri eserlerinde Eldem ile aynı görüşü paylaşarak yapının Sadrazam Şehit Ali Paşa’ya ait sarayın taş odası olabileceğine değinmişlerdir (2010, s.35).

Eminönü bölgesini konu edinen

İstanbul Arkeoloji Müzeleri Encümen Arşivi’nden elde edilen belgelere dayanılarak, yapının “Turşucuzade Ahmet Muhtar Efendi Konağı Taş Odası” olduğu sonucuna varılmıştır.

başka bir çalışmada; yapıya ait herhangi bir isimlendirme yapılmakla beraber, Alemdar Mustafa Paşa’nın yeniçeriler tarafından kuşatıldığı sırada kendisinin de içinde olduğu bu binayı havaya uçurduğu bilgisine yer verilmiştir (Ortaylı vd., 2008, s.238). Ancak kitabın yazarlarından E. Afyoncu ile yapılan görüşmede bu bilginin halk arasında yayılmış olan bir rivayetten öteye geçmediği bilgisi edinilmiştir.

Yapılan araştırmalarda Kültür Varlıklarını Koruma Bölge Kurullarının arşivlerinde yapıya ait

herhangi bir dosya bulunmaması da yapının tarihçesi açısından önemli bir bilgi eksikliği olarak görülmektedir. Daha önce belirtildiği gibi, taş oda 89 pafta, 54 ada, 2 parselde yer almaktadır. Bu parsel günümüzde Turizm Polisi tarafından kullanılan yapıyı da kapsadığı için söz konusu parsel ile ilgili Kültür ve Tabiat Varlıklarını Koruma Kurulu Arşivi’nde birçok belge mevcuttur. Buna karşın özel olarak taş oda ile ilgili herhangi bir belge veya bilgi bulunmamakta; sadece 2 numaralı parselin, 1930 tarihli tapu kayıtlarına göre Hazine-i Maliye’ye ait olduğu, 1960 yılı itibarıyla de Dâhiliye Vekâleti’ne tahsis edildiği bilgisi yer almaktadır.

Ayrıca görsel belgelerde yapılan araştırmalarda, Alman Mavileri, Ayverdi Haritaları, diğer haritalar ve hava fotoğraflarından yeterince bilgi elde edilememiş; S. Nirven tarafından 1950’li yıllarda hazırlanan haritada ise, taş odanın bulunduğu alan, yanmış cami harabesi olarak gösterilmiştir [Pervititch

<sup>1</sup> Şehit Ali Paşa, 1713–1716 tarihleri arasında sadrazamlık yapmıştır. Silahtar ve damat unvanlarıyla da anılan Paşa’nın Sehzadebaşı’nda ve Üskübi mahallesinde konağı, Kuzguncuk’ta ise yalısı olduğu kaynaklarda yer almaktadır (Özcan, 2010, s. 433-434).

(Suat Nirven Haritaları Bölümü), 2001, s.308].

A. Muslubaş'ın "Sultanahmet Tarihi Alanı Araştırması" kitabının haritalar bölümünde, 1/1000 ölçekli haritada ise, taş oda Üskübîye Mescidi olarak gösterilmiştir (2007, 1/1000 ölçekli harita). Üskübîye Mescidi'nin taş odaya yakın konumunda bulunduğundan bu gösterimin bir karışıklık sonucu olduğu düşünülmektedir.

Şekil 4'te W. Müller-Wiener'in "İstanbul'un Tarihsel Topografyası" adlı eserinden alınan, ancak çekim tarihi bilinmeyen fotoğraf ile Şekil 5'te 2010 yılında benzer açıdan (Ayasofya'dan) çekilen fotoğraf; hem taş odanın çevresini, hem de şehir dokusundaki değişimi göstermesi açısından önemlidir.

Şekil 6'da yer alan ve 1933 yılı öncesinde çekilmiş olan fotoğrafta, taş odanın çatısının henüz varlığını koruduğu ve yapının çevresinde bazı ahşap konakların bulunduğu görülmektedir. Şekil 7'de ise 2011 yılında benzer açıdan çekilen fotoğrafta taş odanın çatısının çökmüş olduğu ve çevresinin geçirdiği değişim tespit edilmektedir.

Taş oda, İstanbul'un mimari mirasının en yoğun olduğu bölgede yer almasına rağmen, yapının tarihçesi hakkındaki bilgilerimizin oldukça sınırlı olduğu ortaya çıkmıştır.

Milli Emlâk arşivlerinde yapıya ait dosyada, yapının 1980'li yıllara kadar konut olarak işgal edildiğine dair birçok belge bulunmasına rağmen, yapının adı ve niteliğine dair herhangi bir bilgi yer almamaktadır.

İstanbul Arkeoloji Müzeleri Encümen Arşivi'nde yapılan çalışmalarda ise, yapıya ait 1337 numaralı dosyada üç adet belge bulunmuş ve yapının isimlendirilmesi bu



Şekil 4.  
Kaynak: W. Müller-Wiener, *İstanbul'un Tarihsel Topografyası*, 2001, s.76



Şekil 5.  
Taş Oda'nın güncel durumu  
Fotoğraf:  
F. Kocaisık  
(2010)

belgelere dayanılarak yapılmıştır. Bulunan belgelerde, yapının 1943 yılına ait fotoğrafları (Şekil 8, 9) ve 1944 yılında düzenlenmiş olan evrakı yer almaktadır. Evrakta; yapının 18. yüzyılda inşa edildiği, kadim ve büyük konaklardan Şeyhülislam Turşuczade Ahmet Muhtar Efendi'nin<sup>2</sup> konağına ait taş oda olduğu, 1944 yılı itibarıyla de mülkiyetinin Milli Emlâk'a geçtiği, yapının son asır kalfaları tarafından yapıldığı ve mevcut durumunun metruk olduğu bilgilerine ulaşılmıştır.

Ayrıca aynı belgede; yapının mevcut durumu değerlendirilirken tonozunun çökmüş olduğu, pencere ve parmaklıklarının da

döküldüğü belirtilmiş; yapının bu duruma gelme nedeni ise, geçirdiği yangınlar ve 1310 (Milâdi 1894) tarihli depreme bağlanmıştır.

1741, 1755, 1808 ve 1912 yıllarında çıkan ve Ayasofya ve çevresini etkileyen büyük yangınlar, bölgede önemli tahribatlara yol açmıştır. Bu yangınlar sırasında birçok ahşap konağın da yandığı bilinmektedir (Cezar, 1963, s.356-379). Bu yangınlarla birlikte taş odanın bağlı bulunduğu konağın yanmış ve taş odanın da zarar görmüş olması muhtemeldir.

Encümen Arşivi'nde yer alan diğer belgede ise, "Bu bina XVIII. asırda ahşap konak ve sarayların dâhilinde yangından eşyayı korumak

<sup>2</sup> Şeyhülislam Turşuczade Ahmet Muhtar Efendi

1822 (1823)-1875 yılları arasında yaşamış olan Turşuczade Ahmet Muhtar Efendi Osmanlı İmparatorluğu'nun yüz on ikinci şeyhülislamıdır (Altınsu, 1972, s. 204). İstanbul'da doğan Ahmet Muhtar Efendi'nin "Turşucu" lakabıyla anılmasının sebebi ise babası Ahmet Ağa'nın (Koçu ve Altınsu'ya göre İbrahim Ağa) Ayasofya'da turşucular kethüdası olmasındandır. Turşuczade Ahmet Muhtar Efendi birçok görevde bulunduktan sonra, 6 Kasım 1872'de şeyhülislamlığa tayin edilmiş, 11 Haziran 1874 yılında Sultan Abdülaziz tarafından görevinden alınmıştır. 15 Ekim 1875 tarihinde ise Kızıltoprak'taki köşkünde öldüğü ve Karacaahmet mezarlığına defnedildiği kaynaklarda yer almaktadır (İpsirli, 1989, s. 106). Görevden alınma sebebi ise Pertev Nihal Valide Sultan'ın görevlendirdiği kahvecibaşını kovması ve Valide Sultan ile aralarının açılmasıdır. Ancak Meşihat Kayığı yerine, İdare-i Mahsusa'nın vapuruna binerek Boğaz'ın bir kıyısından diğer kıyısına geçmesi, makamının ağırlığını bilmeyip halk arasına karışması hoş karşılanmamış ve azledilmesi için bahane olmuştur (Koçu ve Akbay, 1958, s. 397).



Şekil 6. 1933 yılı öncesinde Taş Oda'nın durumu (Ousterhout, Başgelen, 2005, *Monuments of Unaging Intellect Historic Postcards of Byzantine İstanbul*, s. 46)



Şekil 7.  
Taş oda  
ve çevresi  
(2011)

için yapılması mutâd olan kârgir dairelerden biridir. Bu bina tonozlu ve iki katlı olup arkasına mülâsık (bitişik) diğer kârgir binalar daha mevcut ise de bunlar kısım kısım ayrılmış, burası Sultan Abdülaziz devri ilmiye ricalinden olup İstanbul payesinden Mesned-i Meşihâte irtikâ eden (Şeyhülislamlığa yükselen) Turşucuzade Ahmet Muhtar Efendi merhumun konağı arkasında kalmıştır. Şimdi

Milli Emlâk uhdesinde bulunmaktadır. Binanın medhali (girişi) karakol binasının bahçesindedir.” şeklinde bir açıklama ile yapıya ait bilgiler yer almaktadır.

Encümen arşivi belgelerinde 18. yüzyılda yapıldığı ve Şeyhülislam Turşucuzade Ahmet Muhtar Efendi'nin konağının arkasında yer aldığı vurgulanan taş odanın, bu konağa bağlı olduğu da belirtilme-

sine karşın, yapının banisi kesin olarak bilinmemektedir.

Turşucuzade Ahmet Muhtar Efendi'nin 19. yüzyılda yaşadığı dikkate alınrsa, hakkında herhangi bir bilgiye ulaşamadığımız konağın ve bu çalışmanın konusunu oluşturan taş odanın, Turşucuzade Ahmet Muhtar Efendi'den önce inşa edilmiş olabileceği ve sonradan el değiştirmiş olması ihtimali dikkate alınmalıdır.



Sekil 8-9. Yapının 1943 yılına ait fotoğrafları (İstanbul Arkeoloji Müzeleri Encümen Arşivi, Dosya No. 1337)

## Turşucuzade Ahmet Muhtar Efendi Konağı Taş Odası'nın Mevcut Durumu

Turşucuzade Ahmet Muhtar Efendi Konağı Taş Odası, iki katlı kârgir bir yapıdır. Yapı zemin kat ve birinci katta büyük bir ana mekâna eklenmiş yan mekânlardan oluşmaktadır. Binanın örtüsü ana mekânda yıkılmış durumda olup yapı üzerindeki izlerden ve benzer örneklerden yola çıkarak üst örtünün aynalı tonoz olabileceği düşünülmektedir (Dizdar, 2005, s.78).

Yapının birinci katında güneydoğu cephesi yönünde altı adet pencere yer alırken, güneybatı cephesinde kepenkle kapatılmış bir pencere ve simetriğindeki kuzeydoğu cephesinde yine bir adet pencere yer almaktadır. Zemin katta ise, güneydoğu cephesi yönünde sekiz pencere bulunmaktadır. Pencere-lerin kemerleri, tek merkezli sivri kemer biçimindedir.

Yapının duvarları taş-tuğla dizileriyle, almaşık sistemle örülmüştür. Almaşık duvar örgü sistemi düzgün sıralar oluşturmamaktadır. Yapının farklı cephelerinde kısmen dökülmeden kalmış olan sıvalar ise, yapının son döneminde sıvalı bir dış cephesi olduğunu göstermektedir (Şekil 10).

Yapının zemin kat güneybatı duvarının, iç taraftan moloz

ve dolgu toprak ile dolmuş, dış taraftan ise İl Özel İdaresi binalarını çevreleyen duvarlarla bitişik konumda olması sebebiyle, zemin kat güneybatı duvarı hakkında tam olarak bilgi edinmek mümkün değildir. Moloz ve dolgu toprağın kaldırılarak yapıya bitişik duvarların açılmasından sonra, buraya ait detaylar hakkında bilgi edinmek mümkün olacaktır.

Gerek zemin katta, gerekse birinci katta yapılan araştırmalarda, yapının orijinal döşemelerine ait herhangi bir bilgiye ulaşılamamıştır. Yapının döşemeleri zemin katta toprak ve moloz dolgular sebebiyle tespit edilememiştir. Birinci katta ise muhdes elemanlarla birlikte duvar ve zemin döşemesi de çimentolu malzemeler ile kaplanmış durumdadır.

Zemin kat giriş kotu, yapının içinin ve çevresinin dolgularla yükselmesi sonucu tam olarak tespit edilebilir durumda değildir. Zemin kat girişine dair kapı veya kapı ile ilintili bir eleman bulunmasına rağmen; kuzeybatı duvarında yer alan iki yanı nişli açıklık, ana girişin bu alandan yapıldığını düşündürmektedir (Z 02). Ancak dolgu seviyesi ve kuzeybatı duvarı-

na dışarıdan bitişik durumdaki bir başka yapının varlığı, yeteri kadar bilgi alınmasını engellemektedir (Şekil 11).

İ. Dizdar, yapmış olduğu restitüsyon çalışmasında, zemin katta yer alan Z 02 numaralı bu alanı “seki altı” olarak nitelendirmiş; sütunlu ve kemerli bir geçiş ögesi gösteren mekânı da, “seki üstü” ikinci bir mekân olarak belirtmiştir (2005, s.77).

Günümüzde yapının içerisinden birinci kata çıkan bir merdiven bulunmamasına karşın; yapının kuzeydoğu iç duvarında (Z03) merdiven izlerinin bulunması ve merdivenin çıktığı üst kat zemininin de metal kepenk ile kapatılmış olması, yapı içerisinden birinci kata erişimi sağlayan merdivenin yeri hakkında bilgi vermektedir.

Yapının birinci katına giriş, günümüzde muhdes elemanlar nedeniyle strüktürü tam olarak okunamayan bir merdivenle dışarıdan yan mekâna çıkılmak suretiyle, demir kapılı ve kemerli bir alandan sağlanmaktadır. Yapıya girildiğinde üst örtüsü çökmüş olan dikdörtgen bir mekân yer almaktadır.

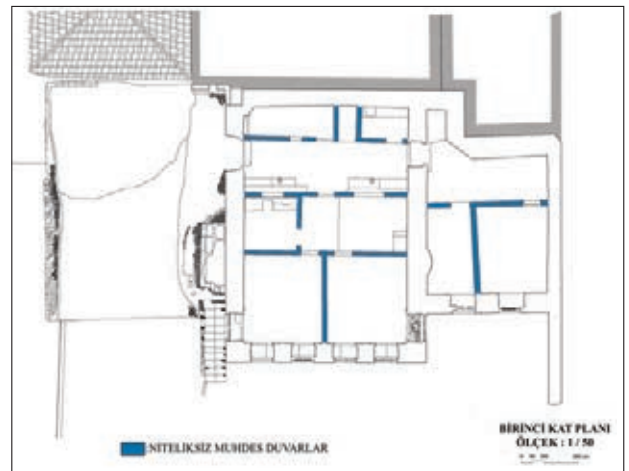
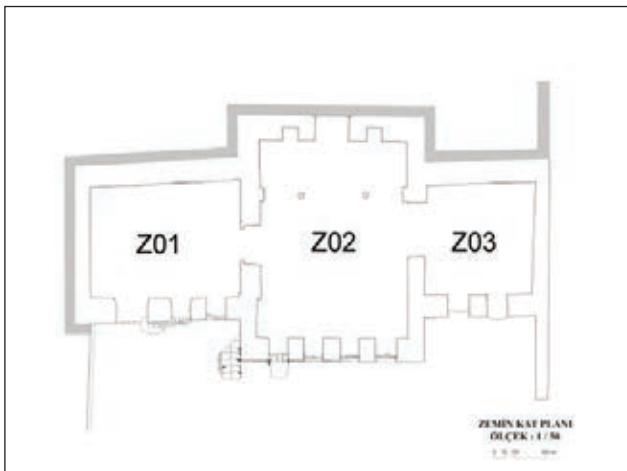
Ayrıca birinci katta, bu mekâna bitişik, tonoz örtülü ikinci bir mekân daha yer almaktadır. Her iki



Şekil 10. Yapının kuzeybatı cephesinde dökülmeden kalmış olan sivalar



Şekil 11. Yapının güneybatı cephesi ve kuzeybatı yönünde yer alan bitişik durumdaki yapılar



Şekil 12. Yapının zemin kat (solda) ve birinci kat (sağda) planları

mekânda da birçok muhdes duvar bulunmakla beraber, iki mekân arasındaki bölücü duvarda yer alan ocağın önü de muhdes eklerle sonradan kapatılmış durumdadır (Şekil 12). Bu nedenle; ocağın ateş sekisi, yaşmağı ve üzerinde bulunabilecek bezemeler hakkında bilgi edinmek mümkün olmamıştır.

Yapının birinci kat giriş kapısının hemen yanında iki mermer sütun ile ortadaki yanlara nazaran daha geniş olan, üç açıklıklı ve geleneksel konutlardaki direkliklerin benzeri olarak nitelendirilebilecek bölüm ile seki altı ve seki üstü alanlar birbirinden ayrılmaktadır (Şekil 13,14).

Yapının iç duvarları, hem aldığı hasarlar, hem de müdahale görmüş olmaları sebebiyle özgün durumlarından uzaklaşmışlardır. Özellikle yapının iç bezemelerine dair çok az bulgu vardır. Günümüze ulaşan bezemelerden bir kısmı birinci katta kemer içlerinde bulunmaktadır; geri kalanı, müdahale görmemiş kotlarda kalan sıva parçalarının kenarlarında kalan bordür izlerinden ibarettir (Şekil 15). Kalan süsleme öğelerinin çok az ve sadece belirli alanlarda bulunmaları, yapının iç süsleme programına dair genel bir bilgi edinmeyi mümkün kılmamaktadır (Şeki 16). Ancak, yapının sadece saklama amacıyla yapılmadığını, farklı işlevlere de hizmet ettiğini açıkça göstermektedir.

Şekil 13. Yapının zemin kat Z 02 kuzeybatı duvarında iki yanı nişli ve zemin kat girişi olup olmadığı araştırılması gereken alan ve iki mermer sütun ile oluşturulmuş üçlü açıklık



Şekil 14. Birinci kat girişinde yer alan mermer sütunlar, sekili mekân ve bu mekân içerisindeki muhdes duvarlar



Şekil 15. Birinci katta kısmen dökülmeden kalmış sıvaların üzerinde görülen bezemeler



Şekil 16. Yapının birinci kat pencerelerinde görülen iki farklı lokma parmaklık örneği

## Sonuç

“Turşuczade Ahmet Muhtar Efendi Konağı Taş Odası” bulunduğu konum itibarıyla, İstanbul’un tarihi boyunca Bizans ve Osmanlı’dan kalan eşsiz mimari eserler ile yana bulunmaktadır. Yapının bu kadar özel bir bölgede yer alması ve bu bölge ile ilgili birçok çalışma yapılmış olmasına rağmen yapıya dair belgelerin kısıtlı olması, edinilen bazı bilgilerin ise rivayetten öteye gitmemesi veya birbiriyle çelişmesi, bu yapı özelinde en şaşırtıcı tespittir.

İstanbul Arkeoloji Müzeleri Encümen Arşivi’nden elde edilen belgelere dayanılarak, yapının “Tur-

şuczade Ahmet Muhtar Efendi Konağı Taş Odası” olduğu sonucuna varılmıştır. Aynı belgelerde yapının 18. yüzyılda inşa edildiğinden bahsedilmektedir. Dolayısıyla 19. yüzyılda yaşamış olan Ahmet Muhtar Efendi’nin yapının banisi olmadığı, ancak yapıyı bir dönem kullanmış olduğu ve yapının el değiştirerek kendisine intikal etmiş olabileceği söylenebilir.

Yapının çevresindeki zemin kotunun yükselmiş olması sebebiyle zemin kat pencereleri dışarıdan toprağa kısmen gömülmüş durumdadır. Yapının kot seviyesinin öz-

gün haline gelebilmesi için yapılacak çalışmalar arkeolojik bir kazı ile birlikte yürütülmeli; yapının çevresi ve Yerebatan Sarnıcı ile ilişkisi aydınlatılmalı ve tarihi dokuya uygun peyzaj çalışmaları yapılmalıdır.

Yapım amacı ve yapıldığı dönemin kendine özgü detaylarını bünyesinde barındıran taş odanın; örtü sisteminin çökmüş olması, metruk halde bulunması ve dış etkilere açık olması sebebiyle daha fazla tahribata uğramadan korunmaya alınması ve restorasyonunun yapılması, bu yapı için en öncelikli girişim olacaktır.

## REFERANSLAR

- 1- Altınsu, A., 1972, *Osmanlı Şeyhülislamı, Ayyıldız Matbaası, Ankara.*
- 2- Cezar, M., 1963, "Osmanlı Devrinde İstanbul Yapılarında Tahribat Yapan Yangınlar ve Tabii Âfetler", *Türk Sanatı Tarihi Araştırma ve İncelemeleri*, cilt 1, İstanbul Devlet Güzel Sanatlar Akademisi Yayını, İstanbul, s. 327-414.
- 3- Dagdelen, İ. (yay. haz.), 2007, *Charles Edouard Goad'ın İstanbul Sigorta Haritaları*, İBB Kütüphaneler ve Müzeler Müdürlüğü Yayınları, İstanbul.
- 4- Dizdar, S. İ., 2005, *Osmanlı Sivil Mimarlığında İstanbul'daki Taş Odalar ve Fener Evleri*, Yıldız Teknik Üniversitesi, Yayınlanmamış Doktora Tezi, İstanbul.
- 5- Dizdar, İ., Sönmez, N., 2006, "Osmanlı Sivil Mimarlığında İstanbul'daki Taş Odalar ve Fener Evleri", *Megaron - YTÜ Mimarlık Fakültesi e-dergisi*, cilt 1, sayı 2, s. 126-142, ([http://www.megaron.yildiz.edu.tr/index\\_old.php](http://www.megaron.yildiz.edu.tr/index_old.php)).
- 6- Eldem, S. H., 1986, *Türk Evi Osmanlı Dönemi II, Türkiye Anıt Çevre Turizm Değerlerini Koruma Vakfı, İstanbul.*
- 7- Eruş, M., 2012, *Turşucuzade Ahmet Muhtar Efendi Konağı Taş Odası'nın Yapı Malzemeleri Ölçeğinde Korunma Sorunları ve Öneriler*, Kadir Has Üniversitesi, Yayınlanmamış Yüksek Lisans Tezi, İstanbul.
- 8- İpşirli, M., 1989, "Ahmet Muhtar Efendi, Turşucuzade (1823-1875) Osmanlı Şeyhülislamı", *Türkiye Diyanet Vakfı İslam Ansiklopedisi*, cilt 2, Türkiye Diyanet Vakfı Yayın Matbaacılık ve Ticaret İşletmesi, İstanbul, s. 106.
- 9- İstanbul Arkeoloji Müzeleri Encümen Arşivi, Dosya no. 1337.
- 10- Koçu, R. E., Akbay, M. A., 1958, "Ahmet Muhtar Efendi (Turşucuzade)", *İstanbul Ansiklopedisi*, cilt 1, İstanbul Ansiklopedisi Neşriyatı, İstanbul, s. 397.
- 11- Muslubas, A., 2007, *Sultanahmet Tarihi Alan Araştırması Çevre Düzenlemesi Öncesi İnceleme ve Metod Önerisi* (Haritalar Bölümü, 1/1000 ölçekli harita), Yay Yayıncılık Ltd. Şti., İstanbul.
- 12- Müller-Wiener, W., 2001, *İstanbul'un Tarihsel Topografyası*, Yapı Kredi Yayınları, 1. baskı, İstanbul.
- 13- Ortaylı, İ., Engin, V., Afyoncu, E., 2008, *Payitaht-ı Zemin Eminönü: Bir Dünya Başkenti II*, Eminönü Belediyesi, İstanbul.
- 14- Ousterhout, R., Başgelen, N., 2005, *Monuments of Unaging Intellect Historic Postcards of Byzantine Istanbul*, 2. baskı, Arkeoloji ve Sanat Yayınları, İstanbul, s. 46.
- 15- Özcan, A., 2010, "Şehid Ali Paşa", *Türkiye Diyanet Vakfı İslam Ansiklopedisi*, cilt 38, Türkiye Diyanet Vakfı Yayın Matbaacılık ve Ticaret İşletmesi, İstanbul, s. 433-454.
- 16- Pervititch, J., 2001, *Sigorta Haritalarında İstanbul* (Suat Nirven Haritaları Bölümü), Tarih Vakfı Yayınları, İstanbul.
- 17- Tanman, M. B., Çobanoğlu, A. V., 2010, "Atmeydanı ve Çevresinde Osmanlı Mimarisi", *Hippodrom/ Atmeydanı İstanbul'un Tarih Sahnesi*, cilt II, Pera Müzesi Yayınları, İstanbul, s. 32-70.