

EKONOMİDE DEVLETİN PAYININ İKTİSAT POLİTİKALARI AÇISINDAN ÖNEMİ

Ali Hakan Büyüklü

Özet

Gelişmiş ekonomiler incelendiğinde devletin ekonomi içindeki payının zaman içerisinde belirli bir artış gösterdiği, devletin payının aşırı olduğu ülkelerde ise tersine bir durumun söz konusu olduğu görülmektedir. Avrupa birliğine giriş sürecinde Türk ekonomisi incelendiğinde ise daha değişik bir yapıyla karşılaşıldığı görülmektedir. Batı ülkelerinde transfer ve sübvansiyonların yüksek Türkiye’de ise faiz ödemelerinin yüksek olduğu görülmektedir. Gelir dağılımı da gittikçe bozulma eğilimi gösteren bir yapı içerisinde politika yapıcılarının nasıl bir stabilizasyon politikası uygulayacakları önem kazanmaktadır.

***Abstract:** The size of government in the economy is very important issue of how stabilization policies have been implemented. In case of crisis such as high inflation rate, big deficit, distorted income distribution, high unemployment rate, government has effect of surpassing rapidly this kind of distortion. European union and industrialized country have historically upward trend of big government. There is a debate on how public spending and the composition should be. In case of Turkey, after 1980, government size has dramatically dropped. Besides of this change, public interest payment has increased. Turkey has to perform a radical change of the composition of public spending.*

GİRİŞ

Dünya hala ülke ekonomisi içinde devlet ve özel sektör paylarının ne olması gerektiği konusunda tartışma içerisinde bulunmaktadır. Zira batıda büyük devletin (devletin ekonomi içindeki payının %50 civarında yer alması) hala iş başında olduğu ve hala büyümeye devam ettiği Türkiye’de ise benzer bir yapının bulunmadığı bu yazının ana konusunu teşkil etmektedir.

İncelemede dünyada ve Türkiye’de devletin ekonomi içindeki etkinliği sorgulanacaktır. Bu sorgulama yapılır iken devlet ve özel sektör ekonomisi içinde hangi oranda bulunsun diye bir yaklaşım yerine endüstrileşmiş ülkelerde bu

gelişmenin nasıl olduğu, Türkiye açısından gelecekte bu gelişme önem kazanıp kazanamayacağı, veya yapılanma çabalarının politik tercihlere batı modeli olarak nasıl yansıtılmasının incelenmesi şeklinde olacaktır.

1980 sonrası Türkiye'sinde liberal bir anlayışın yerleşmesi, özelleştirme girişimleri, 1990 sonrası Doğu Bloku ülkelerinin geçirdiği değişim devletin ekonomi içindeki yeri sürekli sorgulanır olmuştur. Çeşitli platformlarda Türkiye'de devletin ağırlığının veya müdahalesinin fazla olduğu ve özelleştirmenin ivedilikle yapılması gerektiği, devletin hemen ekonomiden elini çekmesi gerektiği hakim görüş olarak gözükmektedir.

Ülkelere tarihi perspektiften bakıldığında , gelişme sürecinden gelişmiş ülke konumuna gelen ülkeler (Japonya, Kore, Singapur, Hong Kong,...) Batı'nın gelişme şablonuna uyduğu görülmektedir. Durum böyle olunca Türkiye ve batı ülkelerinde ister istemez devletin ekonomi içindeki yerini karşılaştırmalı olarak ele alma gereksinimi ortaya çıkmaktadır.

Batıda Devlet ve Ekonomi İçindeki Yeri

1990 sonrası tartışmalarda SSCB'nin dağılma sürecine girmesi piyasa ekonomilerinde devletin ekonomi içerisinde giderek azalacağı inancı veya azalması gerektiği ülke medyalarında tartışılır olmuş ve Türkiye'ye bu durum yanlış bir şekilde aksettirildiği görülmüştür.

Yeni teknolojik devrim, bilgisayar ve telekomünikasyonda meydana gelen gelişmeler mesafeleri küçülmekte, sınırları kaldırmakta ve global ekonominin alanını genişletmektedir. Bu gelişmelerin gittikçe artması devletleri artan oranda uluslararası piyasalara hizmet eder konuma getirmiştir. Bu durum ideolojilere dayalı düşüncelerin de değişmesine sebep olmuştur. Globalleşme sürecinin ivme kazanması uluslararası piyasanın önemli bir güç olarak ortaya çıkmasını sağlamış olması, ve ülkelerin ekonomik ortaklıklara gitme kararları, ortak bütçe disiplini getirme çabaları, devletin küçülme sürecinde olduğu gibi yanlış bir izlenim edinmemize yol açmıştır. Nitekim dünyada, gelişmiş ülkelerde devletin ekonomi içindeki yerinin tarihi gelişimini ele alan incelemeler , devletin ekonomi içindeki öneminin artarak devam ettiği vurgulanmaktadırlar (The Economist Eylül (20-26) 1997 sayısı).

Batı ülkelerinde devletin ekonomi içindeki yeri incelendiğinde, ister savaş ister barış dönemleri hesaba katılsın görünen trend devletin gittikçe artan oranda ekonomi içinde etkinliğinin fazlalaşması şeklinde görülmektedir. (Bkz. Ek Tablo I)

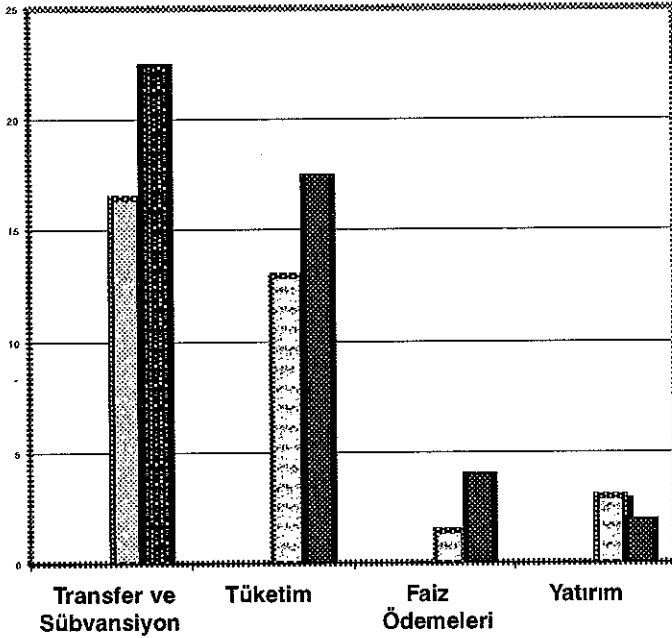
Gelişen ekonomilerde alt yapı yatırımlarının özel sektör tarafından yapılma imkanlarının zayıf olması ve bunun devlet tarafından finanse edilmesi gerekliliği devletin ekonomi içersinde ağırlığını artırmaktadır. Bununla beraber gelişmiş ekonomilerde alt yapı yatırımlarına olan ihtiyaç gelişen ülkeler kadar olmamakla birlikte devletin ekonomi içindeki payını yükselmektedir. Bu durumda harcamaların kompozisyonu bakımından gelişen ve gelişmiş ülkeler açısından bazı farklılıklar ortaya çıkmaktadır.

Bu durumun iki istisnası İsveç ve İngiltere olmaktadır. Bu iki ülkenin devletin ekonomi içindeki yerine bakıldığında 1993'de İsveç için bu oran %71 iken bir sonraki yıl %65'lere düşmüş bu da kamu harcamaları içinde sosyal güvenlik harcamalarında ciddi indirimlerden kaynaklandığı görülmektedir. İngiltere'de 1980 de Thatcher sonrası ortaya konan ve 20 yıl devam eden politikalar sonucu devletin ekonomi içindeki payı %42 inmiştir. Avrupa devletlerinin çoğu Maastricht anlaşması gereği 1994 sonrası maliye politikalarında bazı değişiklikler ile bütçe açıklarında ciddi kısıntılara gitmişlerdir. Bu düşüslere rağmen kamu harcamalarının GSYİH ya oranı %55'ler civarında seyretmektedir. Trend olarak endüstrileşmiş ülkelerinde bu durum evrensel bir olgu olarak karşımıza çıkmaktadır.

Gelişen ekonomilerde alt yapı yatırımlarının özel sektör tarafından yapılma imkanlarının zayıf olması ve bunun devlet tarafından finanse edilmesi gerekliliği devletin ekonomi içersinde ağırlığını artırmaktadır. Bununla beraber gelişmiş ekonomilerde alt yapı yatırımlarına olan ihtiyaç gelişen ülkeler kadar olmamakla birlikte devletin ekonomi içindeki payı yükselmektedir. Bu durumda harcamaların kompozisyonu bakımından gelişen ve gelişmiş ülkeler açısından bazı farklılıklar ortaya çıkmaktadır.

Harcamaları dört alt kategoride inceler isek;

- a) Hükümet harcamaları; ücretlere yapılan ödemeler, hizmet talebi, ve diğer girdilere yapılan harcamalar,
- b) Kamu yatırımları,
- c) Transfer ödemeleri ve sübvansiyonlar,
- d) Bütçe açıklarına ilişkin faiz ödemeleri.



Kaynak: IMF □ 1960 ■ 1996

Şekil 1: Devlet Harcama Kalemleri (Gayri Safi Milli Hasılın yüzdesi olarak)

Tablo I deki ülke ortalamalarına göre oluşturulmuştur.

Grafik incelendiğinde (Yatırım / GSYİH) kaleminde %1'lik bir düşme görülür iken bütçe açıklarına ilişkin (Faiz Ödemeleri / GSYİH) oranı hızlı bir büyüme gösterdiği görülmektedir. Diğer hızla büyüyen ve en fazla paya sahip (Transferler ve Sübvansiyonlar / GSYİH) kalemidir.

Endüstrileşmiş ülkeler açısından bir ayırıma gidildiğinde büyük devlete sahip ülkeler (devletin ekonomi içindeki payı %50, bundan sonra (B)) ve küçük devlete sahip ülkeler (devletin ekonomi içindeki payı %35, bundan sonra (K)) olarak tasnif edilebilir. Büyük devlete (B)sahip ülkeler: Belçika, İtalya, Hollanda, Norveç, ve İsveç

Küçük devlete (K) sahip ülkeler olarak ise, Avustralya, Japonya, İsviçre, A.B.D

Refah göstergesi olarak bu ülkeleri de kendi içinde ayırırsak bunun için geçerli ölçü satın alma gücü paritesi ile düzeltilmiş kişi başına düşen gelir kriteri olacaktır.

(K) ülkeleri için bu değer, kişi başına gelir 23300 dolar, (B)'e sahip ülkeler için bu 20400 dolara düşmektedir. Büyüme oranları da farklılıklar göstermekte; (K) ülkelerinde 1960 - 1990 döneminde %4 diğer gurubun ise %2.5. Sosyal göstergeler açısından gelir dağılımı bu ülkeler için incelendiğinde (B)'e sahip ülkelerde, en alt %20 ülke gelirinin %7.4 (K)'e sahip ülkelerde bu oran en alt %20'nin milli gelirden elde ettiği pay %5.6 olmaktadır. Tersine zenginlik ölçütü olarak bu ülkeler incelendiğinde ise en üst guruba dahil olanların milli gelirden elde ettiği pay (K)'e sahip ülkeler için daha fazla olmaktadır. (B)'te alt gurubu iyileştirme çabaları devletin ekonomi içinde yerini ortalama %15-20 arasında arttırdığı görülmektedir.

Kısa dönemde belirli konjonktür evrelerine göre ekonomide stabilizasyon sağlamaya yönelik olarak, devlet, harcamalarının finansmanı için vergi oranlarını yükseltebileceği yerde piyasadan borç alabilir. Bununla birlikte genişleme evrelerinde vergileri arttırabilir. Ama genelde bütçe açığı verme daha genel bir durum olarak gözükmektedir. Görünen, devlet halkın vergiler ile ödediğinden daha fazlasını harcamaktadır. Devletin tüketim harcamalarına ilişik (savunma, sağlık, eğitim, adalet) yalnızca enflasyon düzeltmesi yapıldıktan sonraki miktar olarak değil ekonominin içindeki yeri incelendiğinde dahi arttığı görülmektedir. 1960 - 1990 döneminde yılda ortalama büyüme haddi %3.7 olan endüstrileşmiş ülkelerde kamu, hızla büyüyen pastadan gittikçe büyüyen pay almaktadır. Kamu sektörünü uzun süre izleyen iktisatçılara göre kamudaki üretkenlik artışı özel kesime göre daha yavaş olmaktadır. Bu olgu batı literatüründe "Baumol hastalığı" olarak adlandırılmaktadır. Kamu sektörüne tahsis edilen kaynaklardaki anormal artış bu yavaş artan üretkenliğe atfedilebilir. Aynı zamanda bütün endüstrileşmiş ülkelerde 1960 sonrası devletin ekonomi içerisinde daha fazla yer almasının bir numaralı sebebi olarak transfer harcamaları ve sübvansiyonlarda meydana gelen hızlı artışlar gösterilmektedir.

Demokrasi Özgürlük ve Bedeli

Gelişen ülkelerde partilerin iktidara gelir iken veya iktidarda verdikleri sözler ve bunlara yönelik harcamalar oportünist politikalar olarak gözükmektedir. Bu durum harcamaların ekonomi içinde ortaya çıkardığı sonuçlar itibariyle bazı haksızlıklara ve düzensiz gelişmelere sebep olmaktadır.

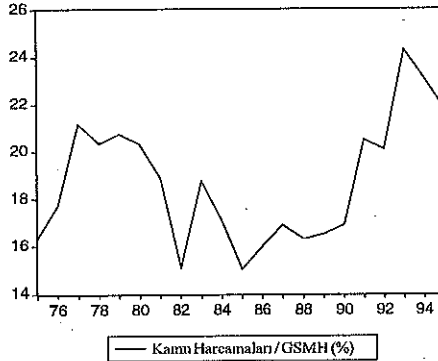
Oy bekleyişi içinde olan partiler iktidarda iseler devlet harcamalarını bilhassa seçimler yaklaştıkça yanlış veya marjinal etkinliği tartışmalı yerlere yapmaktadırlar. Bu bir yerde demokrasilerin ekonomi üzerine getirdiği bir yük olmakta ve gelişmişlik derecesine göre bu yükün etkisi değişmektedir.

Türkiye’de Durum

Globalleşmenin artan oranda kendini hissettirdiği bu günlerde dünyanın bir başka tarafında meydana gelen krizlerden ülkelerin değişik ölçülerde etkilendikleri ve ülkelerin iktisadi birleşmelere doğru yol aldığı bir ortamda Türkiye 2000 yılına girer iken devlet ve özel sektörün konumu açısından nerelerde sorusu pek sorulmamaktadır.

Bütün demokratik ülkeler yukarıda belirtilen seyri izler iken Türkiye’nin de gelecekte karşılaştacağı bir başka sorun, devletin hangi boyutta ekonomi içinde yer alacağıdır. Türkiye’de devlet gelişmiş ülkelerdeki kadar ekonomi içerisinde yer alması veya devlet harcamalarının kompozisyonu açısından da bazı farklılıkları gündeme getirmektedir. Bu durum endüstrileşmiş ülkelerde alt yapı yatırımlarının oturmuş, Türkiye’de ise alt yapı yatırımlarının bitmemiş olduğu ve buna ilaveten devletin alt yapı yatırımlarını özel sektöre bırakamayacağı da düşünüldüğünde devletin gelecekte de ekonomi içinde ağırlığının azalmayacağını düşünmek hiç de yanlış olmayacaktır.

Devlet harcamalarının GSMH içindeki payının ölçülmesi ile ilgili tartışmalar olabilir, fakat göz önünde bulundurulması gereken bazı durumları da belirtmemiz gerekir. Kayıt dışı ekonominin Türkiye’deki boyutunu göz önüne aldığımızda devlet ekonomiden olduğundan daha büyük bir pay almaktadır. Fakat dolaylı olarak da ekonomide devletin etkisi yüksek olduğundan bu etkiler bir birlerini götürdüklerini kabul etsek dahi ortaya çıkan tablo aşağıda verilmiştir.

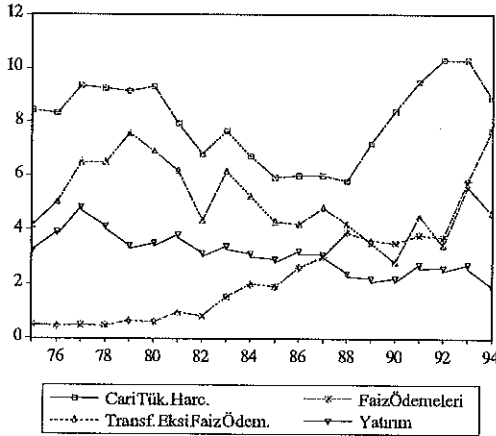


Şekil 2 : Kamu Harcamalarının Gayri Safi Milli Hasıla İçindeki Seyri
Kaynak: DPT

Prof. Dr. Orhan Şener'in de vurguladığı konu "Türkiye'de yanlış organizasyon biçimi, refah harcamalarının yetersizliği ve bütçesel savurganlıklar yaşanmakta olan sorunların temelini oluşturmaktadır. Öte yandan, Türkiye'de kamu sektörünün gelişmiş ülkelere göre nispi küçüklüğü de, ekonominin genelde verimsiz olmasına yol açmaktadır. Gerçekten, ünlü ekonomist Tinbergen tarafından ileri sürüldüğü gibi, ekonomide devletin ağırlığı azaldıkça, istikrarın sağlanması da o ölçüde güçleşir. Avrupa'daki devletlerin ABD'ye göre konjonktürel dalgalanmalara karşı daha güçlü olması, bu yaklaşımı doğrulamaktadır. Ancak, Türkiye ekonomisinin temel sorunu sadece ekonomik istikrarın sağlanması olmayıp, gelir dağılımı ve kaynak ayırımına ilişkin sorunları daha fazla önem taşımaktadır."

Önemle üzerinde durulması gereken bir diğer konu devlet harcamalarının Türkiye'de nasıl dağıldığıdır. Alt harcama guruplarını aşağıdaki gibi gösterelim;

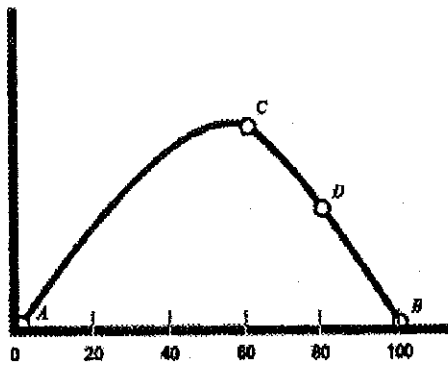
- a) Tüketim Harcamaları
- b) Yatırım
- c) Sübvansiyon ve transfer harcamaları
- d) Faiz ödemeleri



Şekil 3 : Devlet Harcamalarının Kompozisyonu
Kaynak: DPT

Yukarıdaki tablo faiz ödemelerindeki aşırı artışlar açısından önemli sinyaller verdiğini göstermekte, dolayısıyla devlet borçlanma yapısını ivedilikle değiştirmesi gerekmektedir. Bu bağlamda gündemde sürekli yer alan özelleştirme yapılacak ise çok dikkatli bir şekilde yapılmalıdır. Kaynakların yeniden dağıtımını ve piyasa yapısının tam oturmamış olması devletin bazı yanlış oluşumlara yol açmasına (tekelleşme gibi) sebep olabilir. Türkiye’de tüketim, transfer ödemeleri ve sübvansiyonların reel anlamda da azalacağını sanmak ancak bir hayal olmaktadır. En tehlikeli yaklaşımlardan birisi de faiz ödemelerinden ortaya çıkan bütçe açığının üretim yapan sektör üzerine konan vergiler ile finansmanına gidilmesidir. Bu durum gelir dağılımını bozduğu gibi toplam vergi gelirlerinde de düşme (Laffer eğrisi) meydana getirebilir.

Vergi Geliri



Vergi Oranları (%)

Şekil : 4 Laffer Eğrisi

Yukarıdaki şekilde vergi oranları arttıkça vergi gelirlerinde düşme meydana gelmektedir.

O halde devlet bu kompozisyonu değiştirme yolunda neler yapmalıdır? Bu, hala Türkiye’de ekonomiye yön verenlerin üzerinde karar veremedikleri bir soru olmaktadır.

Devlet hangi sistem içerisinde olursa olsun ekonomik canlılığın sağlanması ve sürdürülmesi görevini üstlenmesi gerekir. Bu canlılık

sağlandıktan sonra vergisini uygun ölçülerde ve adil bir şekilde almıştır. Ekonomik faaliyetin resesyon dönemlerinde düşmesine yönelik olarak devlet harcamalarını artırır ve ekonominin genişleme evrelerinde de ekonomiyi kararlı bir büyüme ortamında tutmaya çalışır. Batı ekonomilerinde geçmişte görülen, gerek büyük ekonomik bunalımlarda gerekse savaşta ve barışta devletin ekonomi içinde etkinliğinin, sosyal politikaların ekonomi politikası yapıcılarının verdiği öneme göre artış eğiliminde olması bu ülkelerde devletin artan oranlarda sürekli ekonomi içinde yer almasına yol açmıştır.

Türkiye’de yapılan yatırım ister devlet ister özel sektör tarafından yapılsın sosyal bir fayda sağlayacağı bellidir. Bu durumda devletin, geleceğe dönük olarak, yapılan verimli yatırımların ayakta kalmasını sağlayacak tedbirler almasını veya müdahalesini de bir sosyal olgu olarak kabul etmek gerekmektedir. Buna göre devletin yapılanması, gerekli kurumları geliştirip buna uygun bilgi birikimi ve teknolojik alt yapıyı da sağlaması gerekir. Finans ve üretim sektörü arasındaki dengeler ekonominin sağlıklı bir yapıya oturmasının ön koşulu olarak gözükmektedir. Finans sektörüne prim veren üretim sektörüne yeterince eğilmeyen bir yapı gelecek açısından tehlikeli sonuçlar doğurabilir. Devletin bu dengeleri koruma açısından da ekonomi içinde önemli bir işlevi vardır. Bu dengelerin bozulmasının göstergelerinden birisi de gelir dağılımıdır. Aşağıda gelir dağılımı 1987 ve 1994 için verilmiştir.

Hane Halkı	1987	1994
Birinci Yüzde 20	5.24	4.9
İkinci Yüzde 20	9.61	8.6
Üçüncü Yüzde 20	14.06	12.6
Dördüncü Yüzde 20	21.15	19.0
Beşinci Yüzde 20	49.94	54.9
Toplam	100	100

Tablo I : Türkiye’de Gelir Dağılımı
Kaynak: DİE

Yukarıda verilen tabloda gelir dağılımının 1987 den 1994 nasıl bozulduğunu göstermektedir. Toplam gelirden aldıkları paylar itibariyle birinci %20 ile İkinci %20'nin toplamı 1987'de 14.85 iken bu oran 1994'de 13.5'e düşmüştür. Son gelir gurubunun toplam gelirden aldığı pay ise 1987'de 49.94 iken bu oran %4.96'lık artışla 54.9'a ulaşmıştır. Buradan da anlaşılacağı devlete gelir dağılımını düzenleyici bir görev düşmektedir.

Bütün bunların yanında Türkiye'de yabancı sermaye ile yatırımları arttırma çabaları da yeterince olumlu sonuç vermediği görülmektedir. Yukarıdaki devlet harcama kompozisyonu ve endüstrileşmiş ülkelerin devletin ekonomi içinde yer alma süreci de bilindiğinde aşağıdaki sorunlara verilecek cevaplar hükümetleri beklemektedir.

- * Yabancı sermaye için teşvikler sağlanacak mı?
- * Öncelikli yatırımları yalnızca yap-işlet-devret modeline bırakmak doğrumudur?
- * Mevcut vergi sistemi ekonomide tıkanıklıklar meydana getiriyor mu?
- * Piyasa yapısı gelişimini tam tamamladı mı? Devlet bunun için ne yapmalı?
- * Gelir dağılımı nasıl sağlanacak?
- * Tüketicinin korunması bu piyasa yapısı ile gündeme gelecek mi?
- * Özelleştirme nasıl yapılacaktır?

Bunun gibi bir çok soru devletin ekonomi içerisinde küçülmesi veya büyümesi konusunda ve / veya devletin etkin bir yapılaşmaya gitmesi gerektiği konularını önümüzdeki yıllarda gündemde tutulacağını göstermektedir. The Armev Curve ile belirtilen büyüme ve devletin ekonomideki payı ile bağlantılı grafiğin hala sol tarafında yer aldığı ve harcama kompozisyonunu değiştirmesi durumunda dahi halen grafiğin solunda yer alacağı görülebilir. Bu değişim büyüme açısından bir problem getirmeyebilir.

Sonuç

Türk Ekonomisi devletin ekonomi içindeki yeri ve harcama kompozisyonu olarak diğer ülkelerin ekonomik yapılaşmasından oldukça farklılık göstermektedir. Bu yapılaşma uzun dönemli sürdürülebilir olmaktan uzaktır. Devlet harcama kalemlerinde yapısal düzenlemelere gitmeli ve daha fazla sosyal politikalar üzerine eğilmelidir.

KAYNAKÇA

Commander S., Davoodi H. R. and Lee U. J., (1997), "The Causes and Consequences of Government for Growth and Well-Being", World Development Report.

Gwartney J., Lawson R. and Holcombe, R., (1998), "The Size and Functions of Government and Economic Growth" Joint Economic Committee, Washington DC. www.house.gov/jec/

OECD Proceedings, (1997), "Industrial Competitiveness in the Knowledge-Based Economy: The New Role of Governments"

Şener Orhan, (1994), "Türkiye'de Kamu Sektörünün Optimal Büyüklüğü", Kamu Kesimi Finansman Açıkları, X. Maliye Sempozyumu, Antalya, İ.Ü. İktisat Fak. Maliye Bölümü,

The Economist, Eylül 1997, (20-26).

Vedder R. K. and Gallaway L. E. (1998), "Government Size and Economic Growth" Joint Economic Committee, December, Washington DC. www.house.gov/jec/

Ek: Tablo I

	1870	1913	1920	1937	1960	1970	1975	1980	1985	1990	1995	1997	2000*
A.B.D.	3.9	1.8	7	8.6	27	31	34	31.8	35.5	35.2	34.9	32.3	32.2
Almanya	10	14.8	25	42.4	32.4	38.3	48.4	47.9	47	45.1	49.8	49	53.6
Avusturya	-	-	14.7	15.2	35.7	37.6	44.3	47.1	50.4	48.6	52.6	51.7	49
Belçika	-	-	-	21.8	30.3	41.9	50.9	57.3	61	53.5	53.6	54.3	49.9
Fransa	12.6	17	27.6	29	34.6	38.5	43.4	52.1	52.1	49.8	54.3	54.254.1	53.6
Hollanda	9.1	9	13.5	19	33.7	41.3	50.6	55.8	57.1	54.1	51.3	49.9	47.7
İngiltere	9.4	12.7	26.2	30	32.2	-	-	43	-	41.8	44.4	41	41.1
İspanya	-	8.3	9.3	18.4	18.8	21.6	24.4	32.2	40.2	42.5	45.5	42.2	40.5
İsviçre	5.7	6.3	8.1	10.4	31	44.2	50.1	60.1	63.3	59.1	65.6	62.3	58.5
İsviçre	-	2.7	4.6	6.1	17.2	-	-	32.8	-	41	47.5	48.8	49.5
İtalya	11.9	11.1	22.5	24.5	30.1	33.1	41.5	42.2	51.3	54	52.7	50.2	48.5
Japonya	8.8	8.3	14.8	25.4	17.5	19	26.8	32	31.6	31.3	35.6	35	39.8
Kanada	-	-	13.3	18.6	28.6	34.1	39.2	39.6	46	46.7	46.4	42.3	41.5
Norveç	3.7	8.3	13.7	-	29.9	34.9	39.8	43.9	41.5	49.7	47.6	43.6	47
Ortalama	8.3	9.1	15.4	18.3'	28.5	-	-	43.3	-	46.1	-	47.1	-
Avustralya	-	-	-	-	21.2	23.5	29.4	30.3	35.1	32.1	35.1	32.6	32.3
İrlanda	-	-	-	-	28	-	-	48.2	51	39	37.6	35.1	31.5
Kore	-	-	-	-	-	-	17.1	19.3	17.6	18.1	19.1	22.2	26.9
Polonya	-	-	-	-	-	-	-	-	-	-	49.3	46.9	46
Türkiye	-	-	-	-	-	-	-	-	-	22.5	19.8	26.6	23.9
Yeni Zelanda	-	-	-	-	26.9	-	-	38.1	-	48.8	38.8	38.9	40.2
Ortalama	-	-	-	-	25.4	-	-	39.5	-	39.1	-	40.4	-
Toplam Ortalama	8.3	9.1	15.4	20.7	27.9	-	-	42.6	-	44.8	-	45.9	-

* Tahmin

Kaynak: IMF, Economic Outlook No 65, June 1998, OECD, Analytical Databank, OECD

Tablo I: Gayri Safi Hasılın Yüzdesi Olarak Devlet Harcamalarının Payı