

GÜMRÜK TARİFELERİNİN EKONOMİK ANALİZİ

Doç. Dr. Vural F. SAVAŞ

I. 1. GİRİŞ

Gümrük tarifeleri, malların ve istihsal faktörlerinin ülkelerarası serbest akımını önliyen ve devlet eliyle yaratılan *sun'î engellerden biridir*. Gümrük tarifelerinin bir taraftan *müstehtlik*, diğer taraftan da *müstahsil* üzerinde önemli tesirler icra edeceği şüphesizdir. Hem üretici ve hem de tüketici olarak fertler her an gümrük tarifelerinin şu veya bu yönde etkilerine maruz kalırlar. Fakat, gümrük tarifelerinin ekseriya *câri fiat mekanizması ve gelir dağılımının gerisinde* bulunmak önemli tesirlerinin gözlerden uzak kalmasına yol açar. Hangimiz, traş olduğumuz jiletin veya kullandığımız parfümün veya hergün yediğimiz ekmeğin, hatta satın aldığımız sinema biletinin içinde «*gümrük tarifelerinin parmağı olduğu*» nu düşünürüz? Hangimizin aklından; işçi ücretlerinin, memur maaşlarının ve tüccar kârlarının gümrük tarifeleri ile ilgili olduğu geçer?

Sokaktaki adamın, gümrük tarifelerinin ekonomik etkileri hakkında bu kadar az şey bilmesi — daha doğrusu hiç bir şey bilmemesi — iktisatçıları bu konuya eğilmekten alıkoyamamıştır. Gerçekten de çok eski devirlerden beri iktisatçıların üzerine önemle eğildikleri konulardan biri de «*gümrük tarifeleri*» olmuştur ⁽¹⁾.

İktisat teorisinin bu kadar eski ve bu kadar önemli bir konusu olduğu halde, mesela kalkınma teorileri gibi nisbeten çok genç teorilerin sokaktaki adama kadar yayılmasına mukabil gümrük tarifeleri ile ilgili teorik ve tatbiki araştırmaların «sessiz sedasız»

(1) Bkz: TİBOR DE SCITOVSKY «A reconsideration of the Theory of Tariffs» Readings in the Theory of International Trade, R. D. Irvin Inc, Illinois 1950, Syf: 358 - 389.

kalmalarının önemli bazı nedenleri vardır. Bu nedenlerin bir kısmı *teorik* alanda karşılaşılan *metodolojik güçlükler* ⁽²⁾ ile, diğer bir kısım da gümrük tarifelerinin *câri fiat mekanizması ve gelir dağılımı* tarafından adeta örtülüp gizlenmiş olması ile ilgilidir.

Bu izahlarımıza bakarak, gümrük tarifelerinin, toplumun tamamı tarafından ihmal edildiği sanılmamalıdır. Aksine «*burnu iyi koku alan*» veya «*müdebbir bir tacir gibi*» hareket eden bazı iş adamlarının gümrük tarifelerini, sokaktaki adamın toto neticelerini takip ettiği gibi, merak heyecan ve dikkatle takip ettiği bilinmektedir. Bu yüzdendir ki, bir ülkenin mevcut gümrük rejiminin o ülke ekonomisi üzerindeki etkilerini tahlil ve tesbit etmek büyük bir önem kazanır. Zira, gümrük tarifelerini tesbit eden yetkili organlar, çoğu defa *gümrük tarifelerine meraklı* bir avuç insanın etkisinde kalmakta ve onların arzusuna göre tarifeleri ayarlamak-tadır.

Buradan çıkan diğer bir önemli nokta da şudur: Gümrük tarifelerinin ekonomik etkilerinin tahlili *her ülke için ayrı ayrı* ve o *ülke ekonomisinin özelliklerine göre* yapılmalıdır. A.B.D. veya Ortak Pazar ülkeleri pamuktan hiç gümrük almıyabilirler, Acaba Türkiye'de pamuktan gümrük almamazlık edebilir mi? Yunanistan Ortak Pazara girerken gümrük tarifelerini 22 yılda sifıra indirmeyi taahhüt edebildiği hâlde, Türkiye neden en az 5 en çok 12 senelik bir «*hazırlık dönemi*» ne ihtiyaç duymuştur? Son yıllarda az gelişmiş ülkelerin kalkınmasına yardımcı olmak için yapılan «Birleşmiş Milletler Ticaret ve Kalkınma Konferansları» (UNCTAD) neden bir türlü sanayi ülkelerinin gümrük duvarlarını istenen ölçüde indirmeyi başaramamıştır? Ve nihayet yaşadığımız çağın en büyük gümrük müzakereleri olan KENNEDY ROUND'da A.B.D. ile Ortak Pazar üyeleri arasında cereyan eden şiddetli kavga nedendi? Bu saydığımız ve saymaya daha bir hayli devam edebileceğimiz soruların cevabını soruda yer alan ülke veya ülkelerin ekonomik durumlarını, tek tek araştırmadan cevap vermek hatalı olur.

Her ülkenin ekonomik durumunu araştırıp, tesbit ettikten sonra yapılacak iş, böyle bir ekonomik atmosfer içinde gümrük

(2) Metodolojik güçlüklerin başında farksızlık eğrilerinin toplum yönünden kullanılıp kullanılamıyacağı ile refah teorileri içinde gümrük tarifelerine verilecek yer konusundaki tartışmalar zikredilebilir.

tarifelerini indirmenin veya yükseltmenin ne gibi tesirler meydana getireceğini tesbit etmektir. Teoride kabul edilen görüşlere göre, gümrük tarifelerinin ekonomik tesirlerini başlıca şu gruplarda topluyabiliriz :

- 1 — Fiatları değiştirme etkisi
- 2 — Yerli sanayii himaye etkisi
- 3 — İstihlak etkisi
- 4 — Devlet gelirleri etkisi
- 5 — Gelir Dağılımı etkisi
- 6 — Ticaret hadleri etkisi
- 7— Gelir etkisi
- 8 — Ödemeler bilânçosu etkisi

Şağıdaki bölümde bu etkiler tek tek ele alınıp incelenecektir. Bu etkilerin mahiyetini öğrenen bir okuyucu; bir milli ekonomi üzerinde gümrük tarifelerinin ne gibi tesirler meydana getireceğini, gerçeğe yakın bir şekilde *önceden sezmek* imkânına kavuşabilir.

II. 1. FİATLARI DEĞİŞTİRME ETKİSİ

Bir gümrük tarifesi, üzerine konulduğu malın *yurtiçi fiyatına* dört şekilde tesir edebilir :

- a) Fiat hiç değişmez
 - b) Fiat gümrük tarifesinden daha az yükselir
 - c) Fiat gümrük tarifesine eşit miktarda yükselir
 - d) Fiat gümrük tarifesinden fazla yükselir.
- Şimdi bu dört hali, tek tek ele alıp inceliyelim :

II. 1. 1. *Fiatın hiç değişmemesi hâli* :

Genellikle herhangi bir mal üzerine konan gümrük tarifesi o malın fiyatını yükseltir. Ancak çok istisnai bazı hallerde, gümrük tarifesi o malın fiyatını yükseltir. Ancak çok istisnai bazı hallerde, gümrük tarifesi malın fiyatını yükseltmeyip, tamamen üzerine tarife konan malı ihraç eden ülke tarafından, ihraç fiyatını düşürmek suretiyle karşılanır.

Bu durumun meydana çıkabilmesi için;

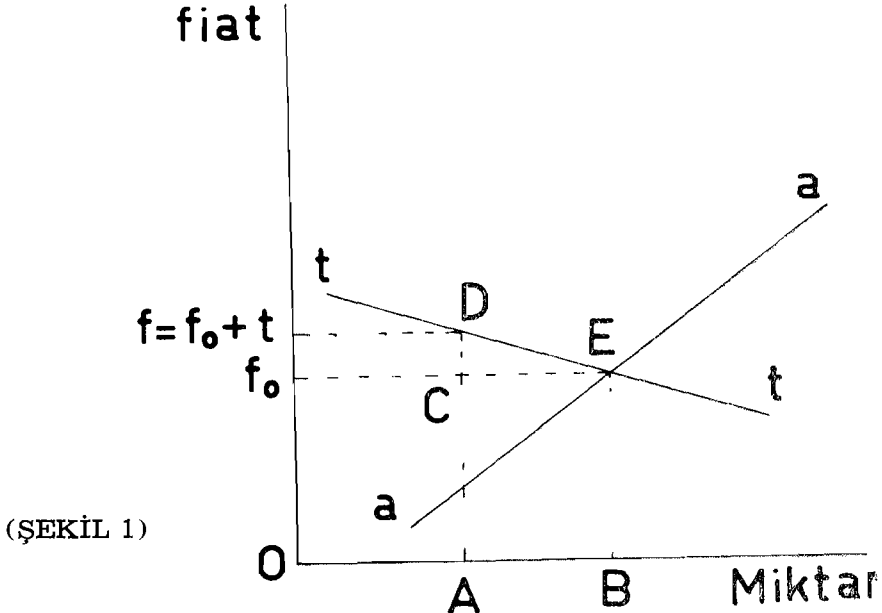
— Tarife konan mal talebinin çok elastik olması

— Tarifeyi koyan alıcı ülkenin, bahis konusu malın «önemli» bir alıcısı olması

— Tarife konan mal üretiminin «monopol» halinde olması;

gibi günlük hayatta çok ender rastlanan bir takım şartların biraraya gelmesi lâzımdır.

Üzerine gümrük konan mala karşı olan talebin çok elastik olması, yani bahis konusu malın fiyatı düştüğü zaman talebinin büyük ölçüde artması veya fiyatı yükseldiği zaman talebinin büyük ölçüde azalması hâli, daima, tarifenin fiyat üzerinde meydana getireceği tesiri azaltır. Hele tarifeyi koyan ülke, bahis konusu malın önemli bir alıcısı ise satıcı; daima, alıcının koyduğu gümrüğü, kendi satış fiyatını indirmek suretiyle bertaraf etmeğe çalışır.



(ŞEKİL 1) Talep eğrisinin (tt) çok elastik olduğu bir durumda, mal fiyatının (f_0) bir tarife (t) ile yükselmesi ($f_1 = f_0 + t$) halinde talebin ne büyük ölçüde azalacağını göstermektedir. Gerçekten de ilk fiyat (f_0) seviyesinde talep miktarı OB iken, fiyatın (f_1) e çıkması halinde talep OA 'ya düşmektedir.

Talep miktarında meydana gelen bu önemli azalma bahis konusu malı satan ülkenin aleyhinedir. Dolayısı ile (f_1 f_0) kadar fiyat farkını kendi satış fiyatından indirim yaparak karşılar. Böyle-

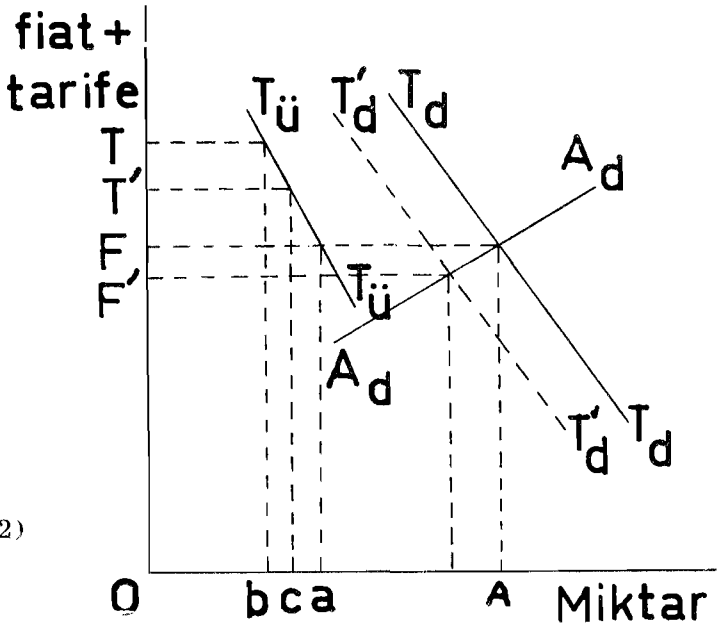
likle f_0 f_1 CD alanının ifade ettiği bir kayba mukabil ABEC alanının ifade ettiği bir kazançla ulaşır.

Tekrar önemle belirtelim ki, gümrük tarifesinin böyle bir netice hasıl edebilmesi için,

- Satıcı ülkenin *monopolcu* durumda olması ⁽³⁾ ve,
- Alıcı ülkenin, bahis konusu malın en büyük alıcısı olması gerekir. Aksi takdirde bir taraftan *üretici*, diğer taraftan *tüketici* yeni ülkelerin piyasaya girmesi (ŞEKİL 3) de özetlenen tahlilin hükümsüz kalmasına sebep olur.

II. 1. 2. Fiyatın gümrük tarifesinden daha az yükselmesi hâli:

Gümrük tarifeleri, genellikle üzerine konuldukları malın fiyatını yükseltirler. Fiyatta meydana gelen bu yükselme *nisbet* ve *mutlak miktar* olarak bazen gümrük nisbetinden az, bazen ona eşit, bazan da ondan yüksek olur. (ŞEKİL 2 de), fiyatta meydana gelen artışın tarife miktarından daha az olduğu bir durum gösterilmiştir.



(ŞEKİL 2)

(3) Bu şart genellikle, monopolcünün imal ettiği malın ya fiyatına, ya da satış miktarına tesir edebileceği yolundaki klasik faraziyeye dayanır. T. SCITOVSKY'nin haklı olarak işaret ettiği gibi tatbikatta monopolcü, monopol kârını maliyetine dahil etmek suretiyle hem fiyata hem de satış miktarına tesir etmek imkânına sahiptir. (Bkz: T. SCITOVSKY age, syf: 368).

(ŞEKİL 2) de üzerine gümrük konan herhangi bir malın dünya arz (Ad Ad) ve talep (Td Td) durumuna göre fiyatının (OF) de meydana geldiği ve arz-talep miktarının OA olduğu gösterilmektedir. Bahis konusu mala gümrük koyan ülke; (OF) fiyatında bahis konulu maldan (Oa) kadar olmaktadır. Zira ülkenin talep eğrisi (Tü Tü), OF fiyatından ancak (Oa) kadar talep edileceğini göstermektedir.

Bu durumda, bahis konusu mala, alıcı ülke tarafından (FT) kadar bir Gümrük resmi konduğunu farzedelim. Bahis konusu malın fiyatı, gümrük vergisi koyan ülkenin müstehlikleri için yükselmiş (OT) olmuştur. Bu durumda talep azalacak ve (Ob) ye düşecektir. Ancak bahis konusu malın talebinde meydana gelen bu azalma, dünya talebini de azaltacaktır. Gümrük resmini koyan ülke, adı geçen malın alıcısı olarak ne ölçüde «önemli» ise, dünya talebinde meydana gelecek azalma o kadar büyük olacaktır. Dünyaya talebinde meydana gelen bu azalma şekilde talep eğrisinin (Td Td) şeklinden (T'd T'd) şekline getirecektir. Bu takdirde dünya fiyat seviyesi (OF') ne düşecektir.

Dolayısı ile gümrük vergisini koyan ülkede malın fiyatı (OT)'ye yükselmiş olacak fakat bu yükselişin (F'F) kadarı, dünya fiyatının düşmesi sebebiyle telafi edilmiş olacaktır. Daha açık bir deyişle, gümrük vergisini koyan ülkede müstehlikler (Ob) kadar malı, (Ot) fiyatından alacaklar, fakat dünya fiyatı (FF') kadar düştüğünden, fiatlarda meydana gelen artış, gümrük vergisinden (F'F) kadar az olacaktır.

Şüphesiz, dinamik bir tahlil yapıldığında malın esas fiyatı OT' kadar olacak ve talep te (Oe) ye yükselecektir. Böylelikle tarifinin (TT' = FF') kadarı malın ihracatçısı tarafından ödenmiş olacaktır.

Bu halin gerçekleşmesi için, tıpkı bir önceki modelde olduğu gibi, alıcı ülkenin önemli bir alıcı olması yani adı geçen maldan çok büyük miktarlarda olması gerektiği akıldan çıkarılmamalıdır. Alıcı ülke, önemsiz bir ülke ise yani dünya talep hacmini alacağı kararlarla etkileme gücünden mahrumsa, koyacağı gümrük vergileri dünya fiyatlarında herhangi bir artışa sebep olamayacaktır.

Gümrük vergisini koyan ülkede, adı geçen mal istihsal ediliyorsa, yerli üreticilerin meydana gelen fiyat yükselmesinden, bir taraftan *kâr marjlarının artması* şeklinde diğer taraftan da *ithalata karşı himaye edilmek* şeklinde yararlanacağı hatırlanmalıdır. Bu yöndeki tesirlerin önemi, ithalatın ne ölçüde azalacağına bağ-

lıdır. İthal malı ile yerli malı arasında *kalite farkı* varsa, sadece mevcut fiat farkının ithalatı önlemeyeceği açıktır. Bu durumda eğer yerli sanayi himaye edilmek istiyorsa gümrük tarifeleri yanında *miktar tahditleri'ninde* tamamlayıcı bir unsur olarak kullanılması gerekir.

II. 1. 3. *Fiatın gümrük tarifesine eşit nisbette artması hâli:*

Gümrük vergilerini koyan bir memleket, bahis konusu malın ticaretinde çok önemsiz bir rol oynuyorsa; koyduğu gümrük vergileri kendi müstehlikinin ödediği fiatı aynı ölçüde yükseltir. (ŞEKİL 2) de dünya talebinin (T'd T'd) haline düşmediği ve dolayısıyla fiatın (OF') seviyesine inmediği düşünülürse bahis konusu mal fiatının dünya fiatı gümrük vergisi toplamına eşit olacağı görülür.

II. 1. 4. *Fiatın gümrük tarifesinden daha fazla artması hâli :*

Bu hâl, ithal edilen maddenin, herhangi bir istihsal ameliyesinde kullanılacak ham, yarı mamul veya işlenmiş madde olması halinde bahis konusu olabilir. Bu gibi maddeleri kullanan yerli firmaların «*artan maliyetler*» ile çalışması halinde, yani istihsal arttıkça her sonuncu ünitenin daha fazla maliyete sebep olması; bu hâlin tipik bir örneğidir.

Diğer taraftan, gümrük tarifesini koyan ülkede, ithalat mekanizmasının *dolaşık* ve *aracılara* fazla yer veren bir sisteme göre işlemesi de, iç fiat seviyesinin, tarifeden daha fazla yükselmesine yol açabilir.

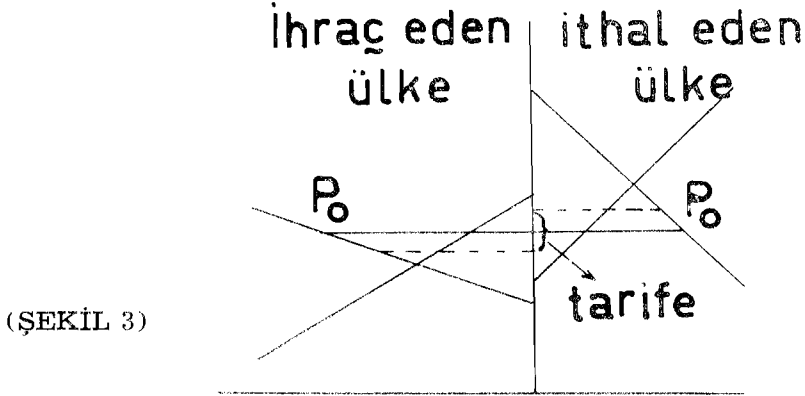
II. 2. *TİCARET HADLERİ ETKİSİ*

Yukarıdaki izahlarımız gümrük tarifesinin, bu tarifeyi koyan ülke yönünden ithal malları fiatını ne ölçüde arttırıp, azaltacağını göstermiştir. İki ülke arasında karşılıklı olarak ithalat ve ihracat mevcut olduğu takdirde, fiat seviyesinde meydana gelecek bu değişmeler «Ticaret hadleri» adı verilen ve ihraç fiatı ile ithal fiatı arasındaki oranı gösteren fiat oranını da etkiler. Eğer yukarıda sadece alıcı ülke yönünden tahlil ettiğimiz fiat değişmelerini bu defa hem alıcı (İthal eden) hem de satıcı (İhraç eden) ülke yönünden tahlil edersek, ticaret hadleri etkisinde ortaya koymak mümkün olabilir.

(ŞEKİL 3) ve (ŞEKİL 4) yukarıdaki izahlarımıza uygun şekilde, gümrük tarifesinin; malı ihraç eden ülke fiatını ne ölçüde

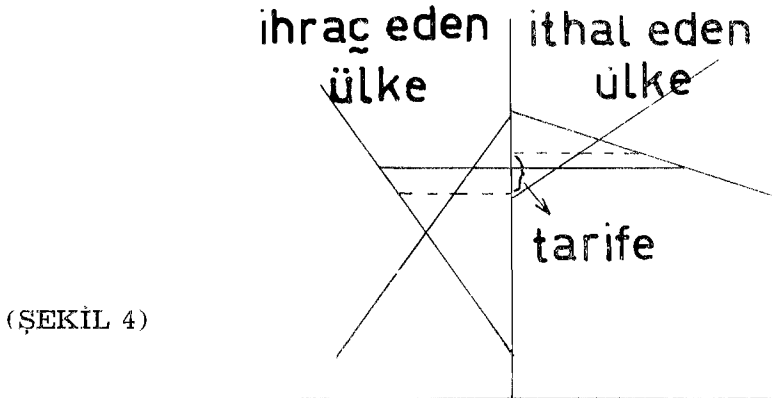
azaltacağını ve malı ithal eden ülkede bahis konusu mal fiyatını ne ölçüde yükselteceğini göstermektedir.

(ŞEKİL 3)'te mal üzerine konan gümrüğün bir kısmının, ihraç eden ülkede ihraç fiyatının düşürülmesi suretiyle; geriye kalan kısmının da o malı ithal eden ülkede ithal fiyatının yükselmesi suretiyle; karşılanacağını göstermektedir. Şekil dikkatle tetkik edi-



lirse ithal eden ülkede arz ve talep eğrileri, ihraç eden ülkeye nisbetle daha az elastiktir.

(ŞEKİL 4) de ise ithal eden ülkede arz ve talep elastikiyeti ihraç eden ülkeye nisbetle daha elastikidir. Bu durumda, gümrük tarifesinin daha büyük kısmı, ihraç eden ülke tarafından ihraç fiyatını azaltmak suretiyle karşılanmaktadır.

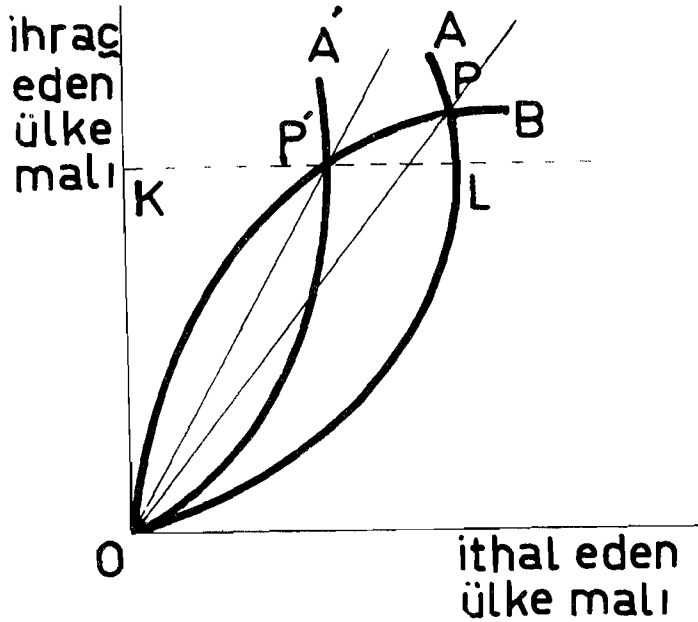


Acaba bu neticeye bakarak, gümrük tarifelerini arttırmak suretiyle bir ülkenin ithal mallarını daha ucuza almasının, teknik de yimiyle ticaret hadlerini lehine çevirmesinin mümkün olacağı düşünülebilir mi?

Böyle bir düşünce, tatbikat alanına intikal edemeyecek kadar veya etse bile devam edemeyecek kadar kısa bir sürede doğru olabilir. Fakat tatbikatta kendi ihracatına gümrük tarifesi uygulanan veya mevcut tarifeleri nisbetleri arttırılan bir ülke; tarife koyan veya mevcut tarifelerini arttıran ülkeden yaptığı ithalata derhal bir *misilleme* ile mukabele eder ve uyguladığı gümrükleri arttırır.

Teoride «*Misilleme hareketi*» diye bilinen bu durum gümrük tarifeleri yoluyla ticaret hadlerini lehe çevirmesinin, bilhassa uzun sürede; mümkün olmadığını gösterir. (Şekil 5) ve (Şekil 6) dinamik bir tahlil çerçevesinde bu halin izahını göstermektedir.

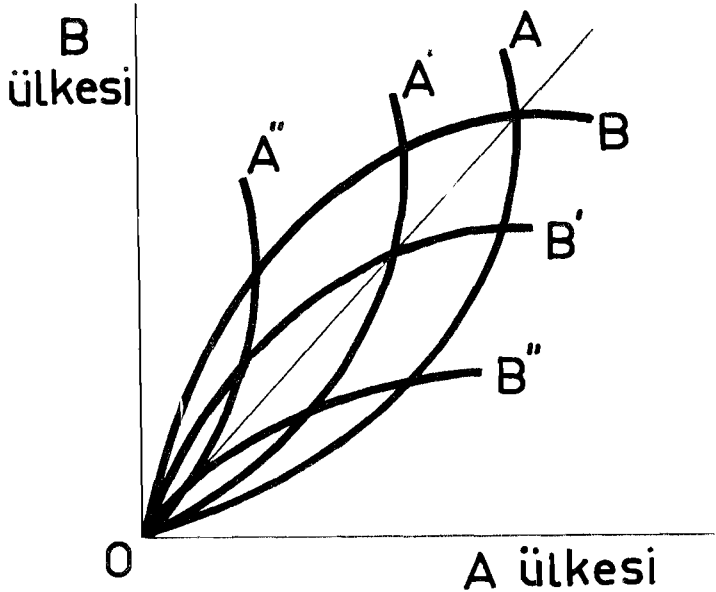
(ŞEKİL 5) Gümrük tarifesi koymak suretiyle, bir ülkenin geçici de olsa, ticaret hadlerini lehe çevirebileceğini göstermektedir. Her iki ülkenin Dış Ticaret Arz eğrileri (OA) ve (OB): ithal eden ülke gümrük tarifesini arttırmadan önce P noktasında kesişmekte ve iki ülke arasındaki ticaret haddi (OP) doğrusunun eğimine eşit olmaktadır. [Her iki şeklin eksenlerinde aslında birer mal gösterilmesi gerekir. Şekillerin izahını kolaylaştırmak maksadı ile biz «ihrac eden (ithal eden) ülke malı» deyimini kullanmayı uygun bulduk.] İthal eden ülkenin, ithal malı üzerine gümrük koyması (veya mevcudu arttırması) Dış Ticaret Arz eğrisinin OA' ha-



(ŞEKİL 5)

line gelmesine sebep olur. Zira bu takdirde, ithal ettiği OK kadar ithal malına eskiden verdiği KL kadar mal yerine sadece KP' kadar mal vermektedir. Bir başka deyimle ithal ettiği mal ucuzlanmış ihraç ettiği mal ucuzlanmış ihraç ettiği mal pahalılaşmıştır. Dolayısı ile yeni ticaret haddi OP' doğrusunun eğimine eşit olmaktadır. İki ülke arasındaki ticaret bu haliyle devam edebilseydi, ithal eden ülkenin kârlı çıkacağı aşıkârdır. Ne varki ihraç eden ülke bu durumda derhal harekete geçer ve o da «İthal eden ülkeden» aldığı mala gümrük koyar veya mevcut gümrükleri arttırır.

(ŞEKİL 6), Misillemeye baş vurulduğu takdirde ticaret hadinin devamlı olarak nasıl değişeceğini ve neticede iki ülke arasındaki dış ticaretin nasıl azalacağını göstermektedir. Şekilden görüldüğü gibi ülkesi gümrük tarifelerini arttırıp dış ticaret haddini kendi lehine değiştirdiği zaman B ülkesi de misillemeye girişip dış ticaret arz eğrisini OB' haline getirecek gümrük arttırmalarını yapan misilleme devam ettiği takdirde, bu iki ülke arasındaki ticaret tamamen azalıp yok olabilir. Bu halin meydana gelmesi «Optimal tarife» konması ile ilgilidir ve aşağıda tetkik edilmiştir.



(ŞEKİL 6)

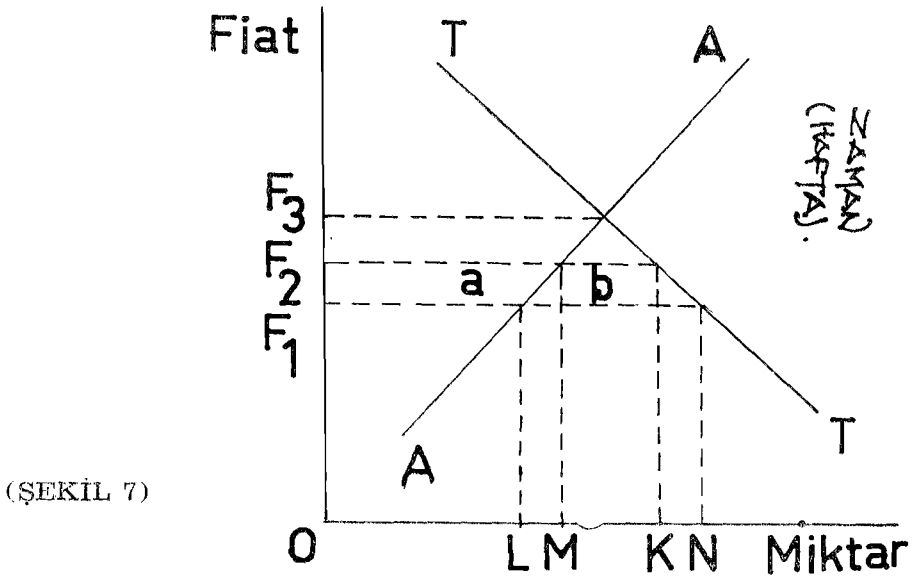
Misillemenin gerçek bir değer taşıyabilmesi, her iki ülkenin birbirinden ithal ettikleri malların o ülkeler ithalatı içindeki paylarının yüksek olması ile mümkündür. İthalat miktarları denk ol-

mıyan ülkeler arasında misillemeye baş vurulmasının tatbiki bir önemi olamaz.

II. 3. YERLİ ÜRETİMİ HİMAYE ETKİSİ

Gümrük tarifelerinin en eski ve en çok tartışılanı tesirlerinin başında, hiç şüphesiz «Yerli üretimi himaye etkisi» gelmektedir. Teorik ve tatbiki yönden, savunulması mümkün olan bu görüşe göre, gümrük tarifeleri; iç fiyat seviyesi ile dış fiyat seviyesi arasında bir fark yaratmakta ve iç üreticinin mallarının satılmasına ve dolayısı ile yerli üreticilerin himaye edilmesine yol açmaktadır.

(Şekil 7)'de bu görüşün şematik izahı yapılmıştır. (Şekil 7)'e göre (OF₁) fiyat seviyesinde bahis konusu ekonomisinin ithalatı



(ŞEKİL 7)

(LN) kadardır. Zira (ON) kadar olan toplam talebin (OL) kadarını «iç arz» ile geri kalan kısmını (LN) «ithalat» ile karşılanmaktadır. Bu durumda bahis konusu mal üzerine (F₁ F₂) kadar bir gümrük ilave edilir, ve yeni fiyat (OF₂)'ye çıkarılırsa toplam talebin (OK), (OM) kadarı iç arz ile (MK) kadarı ithalat ile karşılanır. Eski fiyat seviyesine göre iç arz'da meydana gelen (LM) miktarındaki artış; «gümrük tarifesinin yerli üretimi himaye etkisi» ni göstermektedir. Okuyucu gümrük tarifesinin himaye etkisinin, yani (LM) mesafesinin arz eğrisinin (AA) eğimine bağlı olduğunu şekilden tesbit etmelidir. Yani (AA) eğrisi yatay eksene doğru ne kadar az

meyilli ise, «himaye etkisi» o kadar fazla olacaktır. Bu geometrik gerçeğin tatbiki hayat yönünden ifade ettiği mana şudur: Bahis konusu malı yurt içinde üreten sektörlerin «arz elastikiyeti» ne kadar fazla ise, gümrük tarifelerinden beklenecek himaye tesiri de o kadar fazla olur.

(Şekil 7) ile ilgili izahlarımıza son vermeden önce «Mutlak himaye haddi»nden de bahsedelim. Mutlak himaye haddi, gümrük tarifelerinin, ithalatı tamamen durduracak bir seviyeye yükseltilmesini ifade eder. Gerçekten de, şekilde görüldüğü üzere, gümrük tarifesi (F_1 F_2) kadar yükselirse (OF_2) Fiat seviyesinde bahis konusu maldan hiç ithal edilmeyip, talebin tamamı yerli üretim ile sağlanır. Dolayısı ile (F_1 F_2) miktarındaki bir tarife seviyesine, ithalatı tamamen durdurduğu için, «mutlak himaye haddi» denir.

Her Gümrük tarifesinin, yerli üretim üzerinde bu şekilde bir «himaye etkisi» vardır. Dolayısı ile her gümrük indiriminde mutlaka bir üretim dalı zarar görür. (4) Ancak böyle bir himayenin hangi üretim dalları ve ne süre içine alması lazım geldiği, iktisat politikasını yönetenlerin dikkatle tesbit etmeleri gerekli bir konudur. Zira hatalı bir himaye, yurt içi istihsal faktörlerinin yanlış dağılımına yol açar ve millî kaynakların israfına sebep olur.

Unutulmaması gerekli diğer bir nokta; himaye etkisinden yararlanma arzusu ile iş çevrelerinin yarattığı baskı nedeniyle gümrük tarifelerinin büyük ölçüde *politikanın* ve *politikacıların* ilgisi- ni çekmiş olmasıdır. Tatbikatta gümrük kanunları çoğu defa, millî ekonominin gerçek dinamik üretim dallarının lehine değil; «uzun zamandan beri kundaktan çıkmayan eski ve kuvvetli çıkarları temsil eden endüstriler» (5) lehine hükümler getirmiştir.

Yine, gerçek olaylara dayanarak tesbit edilmiştir ki hiç bir üretim branşı, gümrük tarifelerini indirmeden «büyümeğe ve kundaktan çıkmağa» arzulu olmamıştır (6). Ancak gümrük himayesinin tembelleştirici ve uyuşturucu etkisi giderilmeğe başlanınca yurt için üretim imkanları canlanmağa ve gelişmeğe başlamıştır.

(4) Bkz: C.P. Kindleberger, «International Economics» Revised Edition, R. D. Irvin Inc., Illinois, 1959, syf: 215.

(5) Bkz: P. SAMUELSON, «İktisat» Altıncı baskı, çeviren: Y. Demirgil, Orta Doğu Teknik Üniversitesi, İdari İlimler Fk. Yayını, No. 4, Ankara, 1965, syf: 772 (Dilimize kazandırılan bu değerli eserin, gümrük tarifeleri ile ilgili 33. kısmın bilhassa okunmasını tavsiye ederiz)

(6) Bkz: C.P. KINDLEBERGER, age, syf: 216.

Gümrük tarifelerinin himaye etkisi; yerli üreticilerle birlikte ve eğer yabancı sermaye politikası gerektiği gibi düzenlenmemişse —yerli üreticilerden çok yurt içinde faaliyet gösteren *yabancı üreticileri* korumağa yönelir. Hemen bütün dünya ülkelerinde ham ve yarı mamul maddelerin ya gümrükten tamamen muaf tutulmuş olması veya pek az bir gümrüğe tâbi olması bazı yabancı firmaları, gümrüğü koyan memleket ülkesinde yatırım yapmağa sevketmiştir. Kendi ülkesinde imal ettiği malı, yüksek gümrük duvarlarından aşırmağa uğraşmaktansa, aynı malı gümrük duvarlarının gerisinde imâl etmek yabancı üretici için çok avantajlı olmaktadır.

Bu gün hemen bütün az gelişmiş ülkelerde mevcut bulunan yabancı sermaye yatırımları; «*gümrük fabrikaları*» (TARIFF FACTORIES) denen ⁽⁷⁾ bu tip fabrikalar halindedir.

II. 4. TÜKETİM ETKİSİ

Bir gümrük tarifesinin, üzerine konduğu malın yurtiçi tüketimini nasıl etkilediğini yine (Şekil 3) yardımı ile gösterebiliriz.

(Şekil 3) te görüleceği üzere gümrük tarifesi yokken (OF_1) fiyat seviyesinde, bahis konusu malın toplam talebi (ON) kadar olduğu halde; (F_1 F_2) gümrük ilavesiyle (OF_2) fiyat seviyesinde talep (OK) ya düşmekte ve (KN) kadar bir azalma göstermektedir. Dolayısı ile (KN) miktar azalmaya «*Gümrük tarifesinin tüketim etkisi*» diyebiliriz.

Tüketim etkisi, bahis konusu mal fiyatının yükselmesi ile ilgilidir. Malın fiyatı yükselince talebin (tüketimin) ne ölçüde azalacağı talep eğrisinin (TT) eğimine, daha açık bir deyişle bahis konusu mal talebinin fiyat elastikiyetine bağlıdır. Malın talep elastikiyeti (fiyat elastikiyeti manasında) ne kadar yüksekse gümrük tarifesinin konulması veya mevcut miktarının arttırılması halinde yurt içi talepte o ölçüde azalır.

II. 5. DEVLET GELİRİ ETKİSİ

Devlet gelirlerinin bu önemli kaynağı gümrük vergileridir. Gümrük vergilerinin devlet gelirleri içindeki nisbi önemi az gelişmiş ekonomilerde daha fazladır. Dolayısı ile gümrük politikasının

(7) Bkz: C.P. Kindleberger, age, syf: 217 - 218.

şu veya bu yönde olması herşeyden önce devletin; ekonomik hayata müdahalesinin müessiriyet ve derecesine tesir eder.

Şekil 7) de (b) ile gözetirilen alan; (F_1 F_2) kadar gümrük tarifesi uygulandığı zaman elde edilecek devlet gelirini göstermektedir. (Zira bu dikdörtgenin bir kenarı tarife miktarını, diğer kenarı ithal edilen mal miktarını göstermektedir). Şekilden kolaylıkla görüleceği gibi (b) alanının büyük veya küçük olması arz ve talep eğrilerinin eğimine bağlıdır. Bir başka deyimle, gümrük tarifesinden elde edilecek devlet gelirinin büyüklüğü; bahis konusu tarifenin hasıl edeceği «*himaye etkisi*» ve «*istihlâk etkisi*» tarafından müştereken tayin edilir.

Arz elastikiyeti fazla ise, himaye etkisi daha fazla olacaktır. Bu takdirde devlet geliri olarak gümrük vergisi tutarı azalacaktır. Zira, himaye etkisinin kuvvetli olması demek iç üretimin ithalatı ikâme etmesi demektir. Neticede önce ithalat, sonrada gümrük tahsilatı azalacaktır. Aynı şekilde talep elastikiyeti fazla ise istihlâk etkisi şiddetle hissedilecektir. Talebin azalması demek olan bu durumda da gümrük tarifesinin *devlet geliri etkisi* zayıflayacaktır.

Bazı müellifler her gümrük tarifesinin, az veya çok bir «devlet geliri» tesiri olduğunu öne sürüp, bu tesiri; her tarifenin özelliğine göre hesaplamayı tercih ederken, bazı müellifler «Devlet gelirleri etkisi» mutlak olan gümrük tarifelerinden bahsedilmesini ve ancak bu türlü tarifeler mevcut olduğu zaman «Devlet geliri etkisi»nden bahsedilebileceğini öne sürmektedirler. Bu görüşü savunan müelliflere göre, yukarıdaki izahlarımızın da doğrulayacağı üzere; «devlet geliri tesiri» mutlak olan gümrük tarifelerinin ne «himaye etkisi» ve ne de «İstihlak etkisi» olmaması gerekir ⁽⁸⁾.

Böyle bir neticenin sağlanabilmesi yani devlet geliri etkisinin mutlak olabilmesi için, gümrük tarifelerinin, yurt içinde istihsal edilmeyen mallar üzerine konması gereklidir. Bu halde dahi, *uzun sürede* aynı malın yurt içinde istihsal edilmesi mümkün olacağından devlet geliri etkisi yine de mutlak olamayacaktır. Bu sebepten gümrük tarifelerinin «devlet geliri etkisi»ni her tarifenin özelliğine göre ayrı ayrı tesbite çalışmak daha yerinde olacaktır.

Burada çok önemli bir noktaya dikkatleri çekmek isteriz. Bir gümrük tarifesinin «devlet geliri etkisi» iki türlü düşünülmelidir. Bunlardan birincisi burada tetkik edilen «dolaysız gelir tesiri» dir. Ve, anlatıldığı üzere, arz ve talep elâstikiyetine bağlı olarak mey-

(8) Bkz: C.P. KINDLEBERGER, age, syf. 219.

dana gelir. İkinci tip devlet geliri etkisine «Dolaylı Gelir Tesiri» denir. Dolaylı gelir tesiri, himaye etkisinin gücüne bağlı olarak doğar. Zira gümrük himayesinin etkisiyle memlekette mevcut sanayiler gelişir veya yeni sanayiler kurulursa devletin gelir vergisi, kurumlar vergisi ve istihlâk vergisi gibi önemli vergi çeşitlerin gerek *matrahı* ve gerekse *hasılatı* artar.

Dolayısıyla, bir gümrük tarifesinin «devlet geliri etkisi» nin ne olacağı araştırılırken dolaylı ve dolaysız tesirlerinin ortak değerlendirilmesi yapılmalıdır. İyi bir plânlama içinde uygulanan gümrük tarife indirimlerinin, bilhassa az gelişmiş ekonomilerde dolaylı etkisinin daha büyük olacağını düşünmek, fazla hatalı olmayacaktır.

II. 6. GELİR DAĞILIMI ETKİSİ

İşçiye ödenen *ücretin*, toprağa ödenen *kiranın* ve nihayet sermayeye ödenen *faizin*, gümrük tarifeleri ile sıkı bir ilgisi bulunduğunu önceden kestirmek pek çoklarımız için zordur. Oysaki birazdan anlatacağımız üzere, toplum içindeki *gelir dağılımı*, geniş ölçüde gümrük tarifelerinin *hangi mallar üzerinde ve ne seviyede* olduğuna bağlıdır.

Gümrük tarifelerinin gelir dağılımına olan etkisi iki türdür. Bunlardan birincisi «*dolaysız gelir dağılımı etkisi*» olup, yurt içinde bahis konusu malı üreten üreticiye, malını *daha yüksek fiattan* satmak ve dolayısı ile *daha çok gelir elde etmek* imkân sağlamasıdır. (Şekil 7) de (a) ile gösterilen dikdörtgenin alanı; gümrük tarifesinin «dolaysız gelir dağılımı etkisini» göstermektedir. Çünkü, gümrük tarifesi konmadan önce mallarını (OF₁) fiyatından satmakta olan yerli üreticiler fiyat (F₁ F₂) kadar arttığı zaman (OM) kadar malı (OF₂) fiyatından satmakta ve dolayısı ile (F₁ F₂ x OM) kadar, *fazladan* bir kâr elde etmektedirler.

Genellikle gümrük tarifeleri konurken «*marjinal*» firmalar dikkate alınır. Yani piyasada mevcut satış fiyatı marjinal masrafına eşit olan firmalar gözönünde bulundurulur. Bu durumda «*marjinal üstü*» firmalar, yani mevcut satış fiyatı ile de kâr elde etmekte olan firmalar, âdeta *yarı - monopol* durumuna gelirler ve «*hak edilmemiş bir kâr*» elde ederler. Bu durum; *gümrük tarifeleri yoluyla yerli üreticiyi himaye etmenin gelir dağılımı ve rekabet düzeni yönünden ne derece tehlikelerle dolu bir iktisat politikası olduğunu göstermesi bakımından çok önemlidir.*

Gümrük tarifelerinin gelir dağılımına olan «dolaylı etkileri»; *istihsal faktörlerinin üretim alanları arasında dağılımını* etkilemesi ve dolayısı ile *faktör fiyatlarını* değiştirmesi şeklinde ortaya çıkar.

Gümrük tarifeleri teorisinin, ancak son yıllarda ele alınıp incelenmiş bulunan yönü, gümrük tarifeleri ile gelir dağılımı arasındaki ilişkilerdir. Henüz gerçek muhtevasına kavuşmamış olmakla beraber gümrük tarifelerinin *yurt içi gelir dağılımı* üzerinde meydana getireceği değişmeler ana hatları ile ortaya konabilmiştir. Aşağıda, bu alanda kaydedilen teorik gelişmeleri kısaca özetlemeğe çalışacağız.

Bilindiği gibi, Mukayeseli Masraflar Teorisi; her ülkenin kendi faktör teçhizatını dikkate alıp nisbeten bol olan *istihsal faktörünü* geniş ölçüde kullanan *istihsal teknikleri* ⁽⁹⁾ üzerinde ihtisaslaşmasını gerektirir. Mukayeseli masraflar prensibine göre İhtisaslaşmış ülkeler arasında yapılacak «*serbest ticaret*», her ülkede *nisbeten bol olan faktörün fiyatını yükseltecek*, kıt olan faktörün fiyatını düşürecektir ⁽¹⁰⁾

Meseleyi bir örnekle açıklayalım. Farz edelim ki aralarında ticaret yapan iki ülke vardır : A ve B. A ülkesinde toprak bol, emek kıt, buna mukabil B ülkesinde toprak kıt, emek boldur. A ülkesi toprağı çok kullanan bir *istihsal dalında* mesela *hububat üretiminde*; B ülkesi de emeğı bol kullanan bir *istihsal dalında* mesela *tekstil imâlinde ihtisaslaşmışlardır*. A ülkesi; hububat, B ülkesi de *tekstil mamulü ihraç* edecektir. Yalnız başına A ülkesini ele alalım : Hububat ihraç edip, *tekstil ithal* etmeye başlayınca A ülkesinde *hububat üretimi artma* temayülü gösterecektir.

(9) Mukayeseli masraflar teorisi ile ilgili literatürde genellikle, «*istihsal tekniğı*» nden değil «*istihsal dalı*» ndan bahsedilir. Az gelişmiş ülkelerin plânlama tecrübeleri şu gerçeğı ortaya koymuştur ki, milletlerarası iş bölümü; *istihsal dalları* arasında bir «*seçim*» yanında —ve belki de ondan çok daha gerçekçi olan— *istihsal teknikleri* arasındaki tercihleri de içine almalıdır. Bu kanaatten hareketle biz «*istihsal teknikleri* arasındaki tercih»ten bahsetmeyi uygun buluyoruz.

(10) Bu görüş HECKSCHER-OHLİN Teorisinin temel görüşüdür ve mukayeseli masraflar teorisine göre, aralarında ticarete girişen iki ülkede *faktör fiyatlarının eşitleneceğini* savunur. Bu konuda bkz: E. HECKSCHER, «The Effect of Foreign Trade on the distribution of Income» American Economy Association, (Reading in the Theory of International Trade) R. D. Irwin Inc, Illinois, 1950 syf : 272 - 300 ve B. OHLIN, «Interregional and International Trade» Cambridge Massachussets, 1933.

Ekili alanlar aratmağa başlayınca, eskiden bol olan toprak faktörlerinin fiatı (RANT) yükselmeğe başlayacaktır. A ülkesi, *İhracatı teşvik* politikasını uyguladığı müddetçe toprak rantı yükselecek, emeğin fiatı düşecektir. Benzer, fakat ters yönlü olaylar B ülkesinde de meydana gelecektir. B ülkesinde de toprağın rantı düşecek, emeğin fiatı olan ÜCRET yükselecektir.

Burada biraz daha açıklanmağa muhtaç olan husus, her ülkede kıt olan faktörün (A ülkesinde Emeğin, B ülkesinde toprağın) fiatının neden düştüğüdür. Bu sorunun cevabı, her istihsal dalındaki (daha geniş bir perspektiften bakılırsa her istihsal tekniğindeki) «*faktör birleşim oranları*»nın farklı olması ile ilgilidir. Meseleyi, yine A ülkesini ele alarak inceliyelim. A ülkesi, hububat istihsalini arttırmağa karar verdiği zaman, *emeği nisbeten az kullanan bir tekniği* uygulamaktadır. «*İhracatın teşviki*» demek olan bu tercih, A ülkesinde ithalata rakip endüstrilerden (misalimizde tekstil sektörü) *ihracat sektörüne* faktör akımına sebep olur. Ancak tekstil sektöründe kullanılan *istihsal tekniği* emek entansif olduğundan, bu sektörde istihsalin azaltılması, hububat sektöründe meydana gelen üretim artışının gerektirdiğinden çok daha fazla emeğin işsiz kalmasına yol açacaktır. Bu sebeptendir ki vaktiyle kıt olan faktörün fiatı düşmeğe başlar.

Aralarındaki ticari münasebet yukarıda izah ettiğimiz şekilde iken ülkelerden biri, meselâ A ülkesi, yaptığı ithalata (tekstil mamullerine) bir gümrük tarifesi korsa durum ne olacaktır? Bu takdirde yukarıda anlattığımız mekanizma *tersine* işliyecektir ⁽¹¹⁾. Zira bu yönde bir karar alınması ülkenin «*İthalatı ikame*» tercihinde bulunduğunu gösterir. Üzerine gümrük konan malın, misalimizde tekstil, yurt içi fiatı arttığı takdirde, yerli tekstil imalatçıları kendi üretimlerini arttırmağa başlayacaklardır. Bu takdirde emek faktörlerinin fiatı (ÜCRET) tekrar yükselmeğe başlayacaktır. B ülkesinde de ters istikamette benzer gelişmeler kendini hissettirecek, orada da önce hububat üretimi artacak ve onunla birlikte arazi rantı tekrar yükselmeğe başlayacaktır.

(11) Bkz: Lloyd A. METZLER, «Tariffs, The Terms of Trade and the Distribution of National Income» (İç) W.R. ALLEN - C.L. ALLEN, «Foreign Trade and Finance» Syf: 56 - 73 ve aynı eserde, METZLER'in makalesi için yapılmış anonim komenter, syf: 74 - 82. The Macmillan Co., New York, 1959.

Bütün bu saydığımız tesislerin meydana gelmesi;

- a) Konan Gümrük tarifelerinin iki ülke arasındaki dış ticaret hadlerini etkileyecek ölçüde olmasına,
- b) Her ülkenin ekonomik strüktürünün; dış ticaret haddinde meydana gelen değişmeleri değerlendirebilecek ölçüde *elastik* olmasına,
- c) Her ülkenin, yekdiğeri için önemli bir alıcı ve satıcı olmasına bağlıdır. Bu şartların *birlikte* gerçekleşmemesi halinde yukarıda yapılan tahlilin, hiç değilse *kısa devrede* tatbiki hayata intikal edemeyeceğini kabul etmek lâzımdır.

Netice olarak gümrük tarifelerinin; kıt faktör sahiplerinin yarı-monopol durumunu devam ettirmelerine ve *faktör gelirlerinin* yüksek olmasına yol açtığını söylemek mümkündür. Dolayısı ile, gümrük rejiminin azalma yönünde değişmesi, daima nisbeten kıt olan faktör sahiplerinin şiddetli reaksiyonlarına sebep olmaktadır.

II. 7. MİLLÎ GELİR DENGESİ VE GÜMRÜK TARİFESİ

Genellikle, gümrük tarifelerinin ihdası veya mevcut tarife nisbetlerinin arttırılması millî gelir denge seviyesinin yükselmesine sebep olur. Zira, yukarıdaki izahlarımızdan da kolaylıkla anlaşacağı üzere gümrük, tarifelerinin ihdası veya mevcut tarife nisbetlerinin arttırılması, «ithalatı ikame» yönünde bir gelişmeye sebep olur. İthal mallarına rakip malların yurtiçi üretimi hızlanır. Böyle bir gelişme, millî gelir seviyesinin yükselmesine yol açar.

Millî gelir denge denklemlerinin *harcama ve kullanma* yönünden;

$$Y_h = C + I + X$$

$$Y_k = C + S + M$$

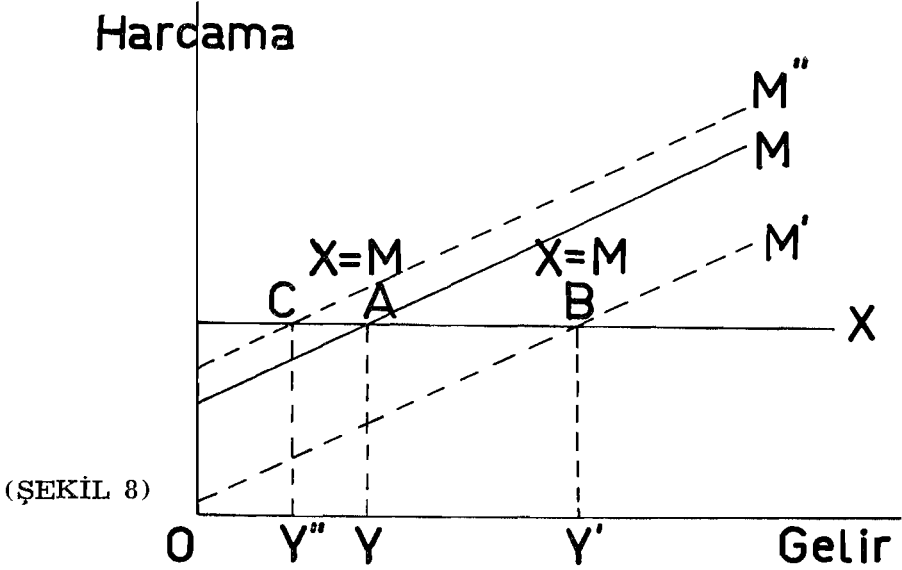
şeklinde yayıldığı ve buradan

$$I + X = S + M \quad (1)$$

bulunduğu malumdur. Ekonomide tasarruf (S) ve yatırımın (I) birbirlerine eşit olduğunu ($I=S$) ve değişmediklerini farzederseniz

(Şekil 8) yardımı ile gümrük tarifelerinin ithalatı (M) azaltmak suretiyle milli gelir seviyesini nasıl yükselteceklerini gösterebiliriz.

(Şekil 8) den görüleceği üzere ithalat ve ihracat (X), gümrük tarifeleri konmadan önce (A) noktasında kesişmekte ve milli gelir denge seviyesi (OY) olmaktadır. Gümrük tarifelerinin konması veya mevcutların artırılması ithal mallarının fiyatını yükselte-



(ŞEKİL 8)

ceğinden ithalat azalacak ve (M₁) doğrusu halinde aşağıya doğru kayacaktır. Bu taktirde yeni kesim noktası (B) olacak ve milli gelir seviyesi (OY) ne çıkacaktır. ⁽¹²⁾

İthalatın azalması ile milli gelir seviyesinin yükselebilmesi ve yukarıdaki tahlilin doğru olabilmesi, ancak *ithalatı ikame endüstrilerinin* sür'atle kurulabilmesi ile mümkündür. İthalatı ika-

(12) Burada önemli bir teknik noktaya dikkatleri çekmek isteriz. (Şekil 8) deki gibi milli gelir denge seviyesini tesbitte kullanılan klasik diagramlar «mukayeseli statik» bir tahlil aletidir. Bu tahlillerde fiyatlar genel seviyesinin değişmediği ve dolayısıyla reel ve parasal milli gelir seviyelerinin birbirine eşit olduğu farzedilir. Oysa ki biz ithalattaki değişimin sebebi olarak ithal malları fiyatlarının değişmesini gösteriyoruz. Bu çıkmazdan kurtulmanın yolu konan gümrük tarifelerinin daha önce incelediğimiz «mutlak himaye haddi» nisbetinde olduğunu söylemek ve dolayısı ile fiyat seviyesinde bir değişikliğe meydan vermeden ithalâtın azaldığını göstermektir.

Bu konuda Bkz: KINDLEBERGER, age, Syf: 227.

me eden endüstriler kurulmadıkça ithalat yüksek fiat seviyelerinden devam edecektir. Bu takdirde miktar olarak değişme bile harcama olarak *ithalat artacak*, ve milli gelir azalma yönünde değişecektir. (Şekil 8 de (M'') doğrusu artan ithalatın, millî gelir denge seviyesini azaltacağını (DY'') göstermektedir.

Mesele, hızlı sanayileşmeyi gaye edinen az gelişmiş ekonomiler yönünden özel bir öneme sahiptir. Bu ekonomiler «yatırım malları» adı verilen makine ve teçhizat ithalini *artan bir seyirde* yapmağa mecburdurlar. Bu takdirde, yatırım mallarına ait gümrük tarifelerinin çok cüz'i olması ve artırımlardan uzak tutulması yerinde bir tedbir olacaktır.

II. 8. TEDİYE BİLANÇOSU ETKİSİ

Gümrük tarifelerinin ihdası veya mevcutların arttırılması, ithal malları fiatlarının pahalılaşmasına sebep oldukları ölçüde, ithalatı azalmak suretiyle tediye bilançosu açığının azalmasına yardım eder. Tediye bilançosu açığının ne ölçüde kapanacağı, «*istihlak tesiri*» ve «*himaye tesiri*» ne bağlıdır. (Bkz: Şekil 7).

Ancak gümrük tarifelerindeki artışın, tediye bilançosunu müsbet yönde etkilemesi, ekonominin, diğer ekonomiler tarafından bir misillemeye tâbi tutulup tutulmamasına bağlıdır. Öte taraftan, dünya fiatları hiç değişmezse tediye bilançosu tesiri sadece, «devlet geliri etkisi»nden ibaret kalır.

Az gelişmiş ekonomilerde, yukarıda da belirtmiş olduğumuz üzere yatırım malları ithalatı zaruri olduğundan, tediye bilançosu açığının, gümrük tarifelerini arttırmak suretiyle karşılanması hatalı bir politika olur. Ancak tarife arttırmalarını; yatırım malları ile istihlak malları ithalatı arasında *farklılık yaratacak* şekilde tanzim etmek faydalı olabilir.

II. 9. İSTAH DAM ETKİSİ

Gümrük tarifelerini arttırmak; milli gelir seviyesini yükseltme yanında ekonominin istihdam seviyesini de yükseltir ⁽¹³⁾.

(13) Bkz: T.D. SCITOVSKY, age, syf: 383 - 385 ve C.P. KINDLEGERGER, age; Syf: 227

Hiç şüphesiz bu etkinin de meydana gelebilmesi, ekonominin *ithalatı ikame edici* sektörlerde hızlı bir gelişme gösterebilmesi lâzımdır.

Az gelişmiş ekonomilerde istihdam seviyesinin yatırım malları ithalatı ile sıkı sıkıya ilgili olduğu hatırlanırsa, gümrük tarifeleri arttırımının istihdam seviyesini menfi yönde etkiliyeceği kolaylıkla anlaşılır. İthalatı ikame imkanları da yaratılmadıkça ⁽¹⁴⁾, gümrük tarifelerinin artırılmasında (ve indirilmesinde de!) çok dik-katli davranmak lâzımdır.

III. OPTİMUM GÜMRÜK TARİFESİ

Gümrük tarifelerinin ihdası veya mevcutların arttırılması, yukarıda gösterilmiş olduğu üzere; ekonomi üzerinde çok önemli tesirler meydana getirebilir. Meydana gelen bu tesirlerin bir kısmı doğrudan doğruya fiyatlar genel seviyesinde bir kısmı istihdam miktarında ve bir kısmı da gelir dağılımı üzerinde müessirdir. Fakat neticede, *toplum refahı*; şu veya bu yönde değişir. Dolayısı ile gümrük tarifelerinin *kısmî* etkileri incelendikten sonra, sıra toplum refahı yönünden gümrük tarifelerinin tetkikine gelir.

Gümrük tarifelerinin, dış ticaret rejiminin özel bir şekli olarak; toplum refahı üzerindeki etkileri literatürde geniş bir şekilde incelenmiştir ⁽¹⁵⁾. Toplum farksızlık eğrileri yardımıyla ve marjinal şartların gerçekleşmesi kriterine göre (PARETO OPTİMALİTESİ) toplum refahının, gümrük tarifelerine bağlı olarak ne yönde değişeceği ortaya konmuştur. Biz burada konuyla doğrudan

(14) Bu imkânlar sadece lüzumlu yatırım mallarından ibaret olmayıp, faktörlerin sektörler arası hareketliliğine de bağlıdır.

(15) Bkz: D.J. HORWEL, «Optimum Tariffs and Tariff Policy» The Review of Economic Studies vol: xxxıı (2) No: 94 Nisan 1966 syf: 147 - 158 H.G. JOHNSON, «Optimum Tariffs and Relation The Review of Economic Studies, XXI (2) No: 55; 1953 - 1954 (Aynı Makale «International Trade and Economic Growth» Londra, 1958 adlı kitapta tekrar basılmıştır). MURRAY C. KEMP. «The Gain From International Trade» Economic Journal, LXXII, 1962; JAMES E. MEADE «A Geometry of International Trade» Londra 1952 PAUL A. SAMUELSON «The Gains from International Trade» iç (Readings in the Theory of International Trade) Londra 1950 P.A. SAMUELSON «The Gains From International Trade Once Again, Economic Journal, LXXII 1962 ve T. SCITOVSKY, age; C.D. KINDLEBERGER, age (Bilhassa Appendix F).

doğruya ilgili olan «Optimum Gümrük Tarifesi» kavramı üzerinde duracağız.

Gümrük tarifelerinin dış ticaret haddi üzerindeki etkilerini incelerken, her tarifenin bir *misillemeye* yol açmasının muhtemel olduğunu ve neticede dış ticaret hacminin azalacağını belirtmiştik. Bu durumda, yeni gümrük tarifeleri koymayı veya mevcut tarifeleri arttırmayı düşünen bir ülkenin karşılaşacağı problem şudur: Gümrük tarifelerini o şekilde ayarlamalıdır ki, tarifeden doğacak «gelir etkisi» dış ticarete meydana gelecek azalma sebebiyle bertaraf edilmesin!

Bu gayeyi gerçekleştiren gümrük tarifesine «*Optimum Gümrük*» tarifesi adı verilir.

Tarif etmek gerekirse; Optimum gümrük tarifesi; Dış ticaret hacmini; gelir tesirini bertaraf edecek ölçüde azaltmayan tarifedir, diyebiliriz.

Yaptığı ithalat ve ihracat, dünya ticaret hacminde çok önemsiz bir yer tutan ekonomiler için hiç gümrüksüz bir serbest ticaretin ideal bir durum olduğu aşikârdır. Zira bu durumda pareto Optimalitesinin bütün marjinal şartları kolaylıkla gerçekleştirilebilir (16). Fakat dünya fiyat seviyesini, ithalat veya (ve) ihracat hacmini değiştirmek suretiyle etkileme gücünde olan ekonomiler için, Optimum gümrük tarifesinin bulunması son derece önemlidir.

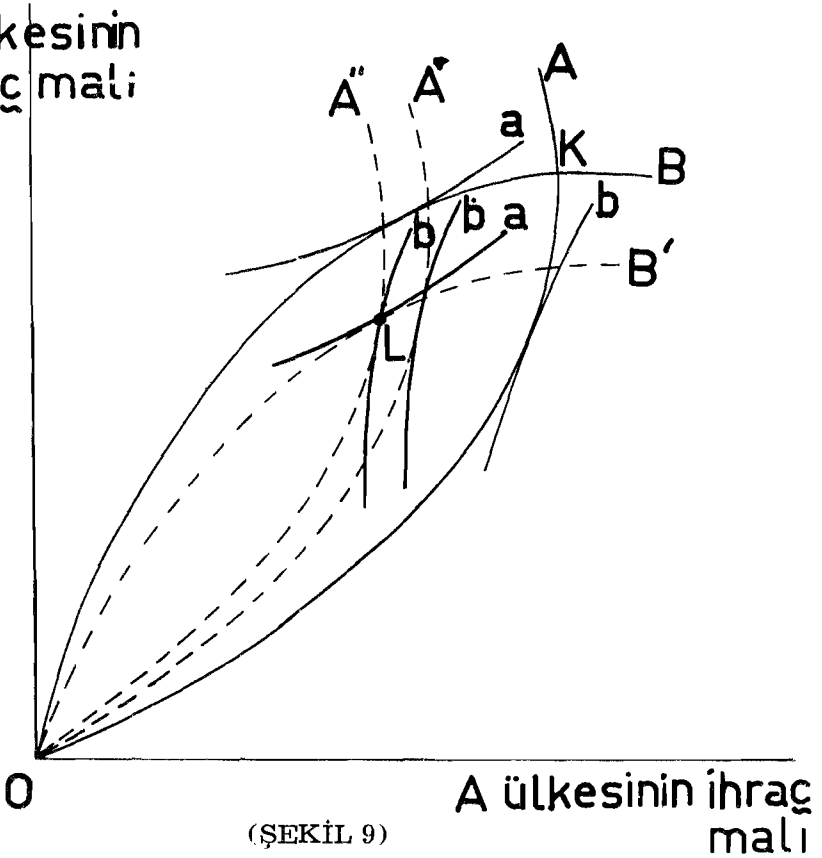
Şu noktayı önemle belirtelim ki, *Optimum gümrük tarifesi, kat'ıyyen tek bir ekonomi için bahis konusu olmayıp, karşılıklı ticaret yapan en az iki ülke için bahis konusudur*. Zira, bu bölümün başında da belirttiğimiz gibi optimum gümrük tarifesine olan ihtiyaç *misilleme* hareketinden kaynak almaktadır. Birbirlerine misilleme yapabilen hasımlar mevcut olduğu zaman tarafların kararı geniş ölçüde birbirlerinin kararına bağlıdır. Dolayısı ile durum tıpkı «*bilateral monopol*» piyasasında olduğu gibi cereyan edecek ve çözüm; iki tarafı da tatmin eden fiyat seviyesinde gerçekleşebilecektir (17).

(16) Bkz: MURRAY C. KEMP, «The Pure Theory of International Trade» Prentice - Hall Inc., New Jersey 1964, syf: 169.

(17) Bu sebepten C.P. KINDLEBERGER, age syf: 225 - 226 ve Appendix F'de yapılan ve tek bir ülkeye ait olan optimum tarife tarif ve analizlerinin hatalı bir izah tarzı olduğu inancındayız.

Aşağıdaki şekilde (ŞEKİL 9) Optimum gümrük tarifesi için iki ülke için nasıl bulunacağı gösterilmiştir. (OA) ve (OB) doğruları, (A) ve (B) ekonomilerinin dış ticaret arz eğrileridir. İki ülke arasında dış ticaret serbestken denge seviyesi (K) noktasında meydana gelmektedir. Bu durumda A ülkesi, B den ithal ettiği mala gümrük

B ülkesinin
ihracatı



(ŞEKİL 9)

rük resmi uygularsa arz eğrisi (OA') halini alır. Koyduğu tarife ile (A) ülkesinin avantajlı duruma geçtiğini gören (B) ülkesi de misilleme yapmakta gecikmeyecek ve o da (A) dan ithal ettiği mala gümrük koyacaktır.

Bu durum (L) noktasına kadar devam edecektir. (L) noktasında (a) ve (b) ile gösterilen Toplum Farksızlık Eğrileri, karşılıklı olmak dış ticaret arz eğrilerine teğet olmaktadır. İki toplum da bu noktada dengeye geleceği için *gümrük tarifelerinin optimum seviyesi* sağlanmış almaktadır. Her ülke için, tek tek ele alındı-

ğında; en yüksek toplum farksızlık eğrisine ulaşmağa imkan veren gümrük tarifesi «Optimum tarife» dir. Ancak böyle bir optimum tarife'nin hiçbir önemi yoktur. Zira karşı tarafın bir misillemesi bahis konusu ülkenin tarifesini yeniden ayarlamasını gerektirecektir. Bu yüzdendir ki «Optimum Gümrük Tarifesi» nin tek bir ülkeye ait olmayacağı ve ancak karşılıklı gümrük ayarlamaları ile iki ülkeyi de yeni tarife ayarlamalarına sürükleyecek bir «müşterek gümrük seviyesi» olduğu görüşünü benimsiyoruz ⁽¹⁸⁾.

İki ülke veya iki gurup ülke, kendi aralarında Optimum Gümrük tarifesine nasıl ulaşır? Böyle bir tarife yüzde kaç nisbetinde olacaktır? Bütün bu sorular tarafların *ticaret hacminde sahip olduğu öneme*, dış ticaret arz eğrilerinin elastikiyetine ve ekonominin strüktürel gelişim hızına bağlıdır.

IV. GÜMRÜK TARİFELERİ VE EFEKTİF HİMAYE HADDİ

Gümrük tarifeleri ile ilgili olan ve önemi nisbetinde bilhassa Türkçe literatürde ihmal edilen konulardan biri de «*Efektif Himaye Haddi*» ile ilgilidir.

Gümrük tarifelerinin, aynı nisbetler de dahi olsa, çeşitli sektörler üzerindeki «*koruyucu etkisi*»; farklıdır. Zira bazı sektörler, üzerinde gümrük resmi olan ham madde ve yarı mamul madde kullanırken, diğer bazı sektörler sadece tamamlanmış mal (tüketim malı veya yatırım malı) ithal ederler. Dolayısı ile gümrük tarifelerinin hangi sektörü ne ölçüde himaye ettiği; gümrük tarifelerinin *nominal* diğeri ile değil, «*efektif himaye haddi*» denen ve belli sektörler için tek tek hesaplanan gerçek tarife nisbeti ile hesaplanır.

(18) Bkz: T. SCITOVSKY, age, syf: 372 ve devamı. Burada, iktisat ilminin metodolojisi ile ilgili bir münakaşa doğabilir. Zira yukarıda özetlediğimiz izahını, SCITOVSKY «Genel denge» hali için yapmıştır. Bu durumda KINDLEBERGER'in tek ülkeye ait izahının «kısmi denge» ye ait olduğu ileri sürülüp, kendisine yönelttiğimiz tenkidin yersiz olduğu söylenebilir. Böyle bir itiraz, kanaatimizce doğru olmayacaktır. Zira, ister kısmi, ister genel olsun, tetkik edilen olayda mutlaka bir «denge» için sağlanmış olması; tahlilin tamamlanması için zaruridir. Optimum tarifeyi tek bir ülke için tarif etmek, tek bir müstehlikin kafasında tasarladığı bir fiatla dengeye geldiğini söylemek gibi, hiç bir tahlil metoduna sığmayan bir görüş olur, kanısındayız.

Herhangi bir sektöre (J) ait efektif himaye haddi (Ef_j) bahis konusu sektörün himaye altındaki «katma değeri» (V_j) ile serbest piyasa katma değeri (V_j) arasındaki farkın yüzde cinsinden ifadesidir ⁽¹⁹⁾.

$$Ef_j = \frac{V'_j - V_j}{V_j}$$

Himaye altındaki katma değer (V'_j) bahis konusu sektör toplam hasılasından (S'_j), ara malların (M' i,j) çıkartılması ile bulunur: (Her iki değer de yurtiçi fiyatlarla hesaplanır.)

$$V'_j = S'_j - \sum_i M'_{i,j}$$

Aynı sektörün serbest piyasa katma değeri ise yine yukardaki şekilde, fakat bu sefer *dünya fiyatları* kullanarak hesaplanır.

$$V_j = S_j - \sum_i M_{i,j}$$

Dünya fiyatlarının ne şekilde bulunacağı konusunda çeşitli görüşler öne sürülmüştür ⁽²⁰⁾. Biz burada, dünya fiyatlarını; bahis konusu malların yurtiçi fiyatlarından gümrük gelirini çıkartmak suretiyle hesaplama usulünü benimsediğimize göre ⁽²¹⁾

$$S_j = \frac{S'_j}{1 + t_j}$$

$$M_{i,j} = \frac{M'_{i,j}}{1 + t_i}$$

yazılabilir. Bu iki ifadeyi, Efektif himaye haddi formülündeki yerine korsak formül şu şekli alır.

$$Ef_j = \frac{V'_j}{\frac{S'_j}{1 + t_j} - \sum_i \frac{M_{i,j}}{1 + t_i}} - 1$$

(19) Bkz: H.G. GRUBEL - H.G. JOHNSON, «Nominal Tariffs, Indirect Taxes and Effective Rates of Protection: The Commarn Market Countries 1959, The Economic Journal, no: 308, December 1967. Vol: LXXVII syf: 761 - 776.

(20) Bkz: B. BALASSA «Tariff Protection in Industrial Countries: An Evaluation «Journal of Political Economy December 1965, (Yuk, zik. den naklen) BALASSA; dünya piyasası fiyatları olarak Belçika ve Hollanda'ya ait fiyatların alınmasının uygun olacağını ileri sürmektedir.

(21) age, syf: 763

(t_i ve t_i , sırası ile, tamamlanmış mallar ve ara mallar üzerine konan gümrük tarife nisbetlerini göstermektedir.)

Yukarıdaki formülün paydası dikkatle incelenirse kullandığı İNPUT'lar ithal malı olan bir sektörde efektif himaye haddinin düşük olacağı görülür.

Öte yandan istihlak vergisi ve ihracat primi gibi yurtiçi fiyat seviyesinde, dış fiyatlara nazaran dalgalanmalar meydana getiren her türlü müdahale efektif fiyat haddini değiştirir ⁽²²⁾.

Efektif himaye haddi; bilhassa gümrük müzakerelerinde çok sık kullanılan bir kriterdir. Son yıllarda beynelmilel gümrük müzakerelerinde, indirimlerin madde madde (commodity-by-commodity) değil «*topyekûn millî tarife*» (across the board) esasına göre yapılmakta oluşu, efektif himaye haddinin önemini arttırmıştır. Millî tarife ortalamasından ⁽²³⁾ yapılacak belli bir indirim (mesela % 5 veya % 10 gibi) her sektörü ayrı ölçüde etkileyecektir.

Efektif himaye haddini nominal tarifinin bir fonksiyonu olarak telakki etmemek lâzımdır. Zira, nominal tarifeler ne kadar yüksek olursa olsun, herhangi bir sektör üzerindeki efektif himaye haddi, o sektörün ne ölçüde ithal malı input kullandığına ve mamulün istihlak vergisine veya subvansiyona tabi olup olmadığına bağlı kalacaktır.

(22) Bkz: GRUBEL - JOHNSON, age, syf: 763 - 64 ve 769 - 770 eğer bir sektöre ait mal üzerinde istihlak vergisi varsa yukarıdaki formül

$$Et_i = \frac{V_i}{\frac{S_i}{(1+t_i)(1+e_i)} + \sum_j \frac{M_{ij}}{(1+t_i)(1+e_i)}} - 1$$

(e_i = istihlak vergisi nisbetidir.)

(23) Millî tarife ortalamasının hesabı da tatbikatta büyük güçlükler arz eder. En yaygın usule göre her tarife pozisyonundaki mal gurubunda, toplam ithalattaki yerine göre ağırlık verilir ve ağırlık ortalaması bulunur.